

O AȘEZARE DIN NEOLITICUL MIJLOCIU, CULTURA BOIAN — FAZA BOLINTINEANU — DESCOPERITĂ LA COROTENI, VRANCEA

VICTOR BOBI

Cercetările arheologice efectuate în ultimii ani în zona Carpaților de curbură — județul Vrancea — zonă flancată la est de Valea Siretului, la nord de riul Trotuș și la sud de riul Rîmnic, au dus și la descoperirea unei așezări neolitice aparținând culturii Boian¹ — faza Bolintineanu.

Cultura Boian este cunoscută pe teritoriul județului Vrancea (fig. 1) prin cele trei descoperiri arheologice de la Cîndești², Gugești³, și Negri-lești⁴, dar care aparțin fazei Giulești. Faza Bolintineanu este identificată în anul 1977, cu ocazia cercetărilor de salvare în stațiunea arheologică complexă de la Coroteni⁵, comuna Slobozia Bradului, punctul „Sediul CAP”. Așezarea Boian este situată pe terasa superioară dreaptă a pîrîului Vîrzarul.

Cercetările noastre din vara anului 1979, au dus la identificarea celei de a treia locuințe, fapt care ne-a determinat să ajungem la concluzia că în extremitatea sudică a stațiunii de la Coroteni, a existat o așezare nefortificată aparținând culturii Boian — faza Bolintineanu (fig. 2).

Cele trei locuințe descoperite sînt de tip bordei cu groapa ovală, dimensiunile medii de 3,00 m lungime și 2,00 m lățime, iar una din laturile mari a locuințelor era orientată S-V.

Adîncimea locuințelor 1 și 2 de la nivelul de călcare neolitic era de 1 m, iar la cea de a treia locuință numai de 0,70 m. (fig. 3/a ; 3/b ; 3/c).

În zona locuințelor (fig. 2) nu s-au identificat niveluri de locuire suprapuse, ci doar o depunere sporadică de fragmente ceramice Monteoru

1. Cultura Boian (cca. 4000—3400 î.e.n.) aparține neoliticului mijlociu și este numită astfel după așezarea Boian, descoperită pe grindul Grădiștea Ulmilor din mijlocul fostului lac Boian, situat între satele Dorobanțu și Ciocănești, județul Ialomița. „Din evoluția culturii Boian cunoaștem pînă în prezent mai amănunțit patru faze, numite Bolintineanu, Giulești, Vidra și Petru Rareș” (Eug. Comșa — *Considerații...*).
2. Victor Bobi, *Un atelier de prelucrare a silerului și pietrei aparținând culturii Boian, descoperit la Cîndești-Vrancea*, Studii și comunicări — Vrancea 1, 1979, p. 3.
3. Victor Bobi, *Contribuții la repertoriul arheologic al județului Vrancea — descoperiri neo-eneolitice*, Studii și comunicări Vrancea, vol. II, 1979, p. 17.
4. Idem.
5. La săpături a participat și Anton Paragină, muzeograf la O.J.P.C.N. Vrancea.

II a — II b. La baza stratului de pământ cenușiu, a apărut un nivel brun-cenușiu cu fragmente ceramice din pastă amestecată cu multă pleavă și pereții groși, care aparțin culturii Boian — faza Bolintineanu. După înlăturarea acestui nivel brun-cenușiu, a apărut o depunere de sol brun deschis, în care, la adâncimea de 0,50 m, se pronunța conturul gropilor (locuințelor). Toate gropile (locuințele) se prezentau sub forma de complexe închise, bogate în material ceramic fragmentar, în parte întregibil, unelte din silex cafeniu și cenușiu, piatră și marnă alb-gălbuie. Au mai fost găsite pietrificate și câteva oase de cornute mari, pietre de râu și cremene. Vetre de foc au fost identificate numai în locuințele 2 și 3 în partea sudică (fig. 3b ; 3c).

Uneltele de silex cenușiu și cafeniu, predominind cele din urmă, sînt identificate în cele trei locuințe și cuprind următoarele categorii : lame simple, lame rețușate, gratoare, precum și un număr de așchii rezultate din cioplire (Fig. 4 și 6).

De asemenea, au fost descoperite mai multe topoare și toporașe din marnă alb-gălbuie și gresie silicificată în formă de calapod și plate, șlefuite, unele cu urme pregnante de uzură sau spărturi (Fig. 4/2, 5, 7 și 8/2).

Ceramica descoperită în cele trei locuințe o putem împărți în patru categorii distincte : vase cu pereții groși, cu multă pleavă în compoziție, culoare brună-castanie, unele vase ornamentate cu proeminențe, unele alveolate (Fig. 8'/2-3 ; 9) și au forma bitronconică cu fundul plat, buza rotunjită sau subțiată iar altele frumos lustruite atât în interior, cît și în exterior (Fig. 8/2,3). O altă categorie de ceramică o constituie vasele din pastă mai fină cu nisip în compoziție și pleavă, culoare brun-cafenie sau cafenie-gălbuie, cu pereții mai subțiri și decorată cu linii incizate. Sînt vase de mărime mijlocie, unele decorate și cu proeminențe. Pasta nu este suficient de arsă (Fig. 10 ; 11/1-4 ; 14/1-4), ceea ce a dus la o corodare accentuată față de un alt tip ceramic asemănător ca dimensiuni de vase (dar la care pasta este bine arsă), iar decorul incizat se compune din linii paralele, intercalate cu motive meandrice a căror linii sînt imprimate în majoritate cu incizii de o parte și de alta. (Fig. 11/6, 7-8 ; 15/1-3). A patra categorie o constituie ceramica din pastă fină, cu pereții subțiri de culoare cenușie-vinețiu, formă bitronconică și decorul realizat prin tehnica pliseurilor, grupate în benzi orizontale, oblice sau grupate în S-uri înălțuite, la care se mai adaugă unele proeminențe sau linii paralele intercalate de șiruri de impresiuni (Fig. 11/5 ; 12 ; 13 ; 15/4-5).

Gama formelor de vase este în general săracă. Cele mai frecvente sînt vasele bitronconice atât cele din pastă fină, cît și cele grosiere.

Mai puțin se remarcă vasele cu profilul arcuit și decorul incizat cu motive de linii paralele, asociate cu meandre a căror linii sînt imprimate în majoritate cu incizii scurte de o parte și de alta și a căror analogii le găsim și la ceramica descoperită în toate așezările Boian — faza Bolintineanu. O categorie mai restrînsă o constituie vasele de dimensiuni mijlocii, cu corpul arcuit și decor compus din linii incizate. Ceramica ce pare a fi de tradiție liniară își găsește analogii apropiate în așezarea de la Gugești ⁶ — Vrancea, unde un nivel de locuire aparținînd ceramicii liniare a fost suprapus de un nivel de locuire Boian — faza Giulești.

Încă o confirmare că purtătorii culturii liniare au ajuns să viețuiască pînă în sudul Moldovei, cînd vin în contact direct cu triburile de la începutul fazei Giulești⁷.

Așezările ce aparțin fazei Giulești sînt mai frecvente pe teritoriul județului nostru, dar, grupate mai mult în zona sudică. Nu a fost identificată pînă în prezent o fază următoare, culturii Boian. Probabil, este confirmată ipoteza că în Moldova de sud cultura materială a ajuns să capete aspectul precucutenian la sfîrșitul fazei Giulești, dezvoltîndu-se pe parcursul a trei faze lucru documentat prin descoperirile de la Zănești, Larga Jijiei, Izvoare⁸, ipoteză confirmată și de unele descoperiri arheologice din Transilvania⁹ (Sf. Gheorghe), unde numeroase descoperiri precucuteniene, conțin pregnant elemente ale culturii Boian.

Această descoperire arheologică identificată la Coroteni — Vrancea mărește spațiul de răspîndire a culturii Boian — faza Bolintineanu — și considerăm că va aduce o contribuție la cunoașterea civilizației purtătorilor culturii Boian.

HABITAT APPARTENANT A LA CULTURE BOIAN — PHASE BOLINTINEANU DÉCOUVERT SUR LE TERRITOIRE DU DÉPARTEMENT DE VRANCEA

Résumé

L'auteur de ce travail met en évidence les résultats des recherches archéologiques des dernières vingt ans, faites sur le territoire de ce département, recherches qui ont connu aussi jusqu'à la fin, à la découverte dans la station archéologique de Coroteni — Sl. Bradului point C.A.P. c'est un habitat complexe située sur le terrasse supérieure de l'eau courante Vărzaru ayant une continuité qui commence du néolithique moyen jusqu'au XVI siècle. Les trois maison découvertes dans cet habitat ont la forme ovale et eues sont riches en matériel céramique fragmentaire, outils en silex brun et gris, pierre, marne blanches et os de grandes betes à cornes.

La profonoeur des habitats 1 et 2 ou niveau de transgression néolithique est d'un exiviron et pour le troisième 0,70 m les âtres ont été identifiés dans la partie suo seulement des habitats 1 et 2.

Cette découverte archéologique identifiée das la zone sud du département de Vrancea grandit l'espace de propagation de la culture Boian — phase Bolintineanu et on considère qu'elle apportera une grande contribution à la connaissance de la civilisation des porteurs de cette culture.

7. Eug. Comșa, *Considerații cu privire la evoluția culturii Boian*, SCIV V. 3—4, 1954, p. 361.

8. *Dicționar de istorie veche a României*, Ed. științifică și enciclopedică I, Buc. 1976, p. 487.

9. Szekeli Zoltan, *Contribuții la cunoașterea culturii Boian în sud-estul Transilvaniei* MEMORIA ANTIQVITATIS, Piatra Neamț, vol. II, 1970, p. 19.



LEGENDĂ

▲ Fața Bolintineanu

● " Giulești

SCARA: 1/1000000

RĂSPÎNDIREA CULTURII
BOIAN
PE TERITORIUL JUDEȚULUI
VRANCEA

Fig. 1

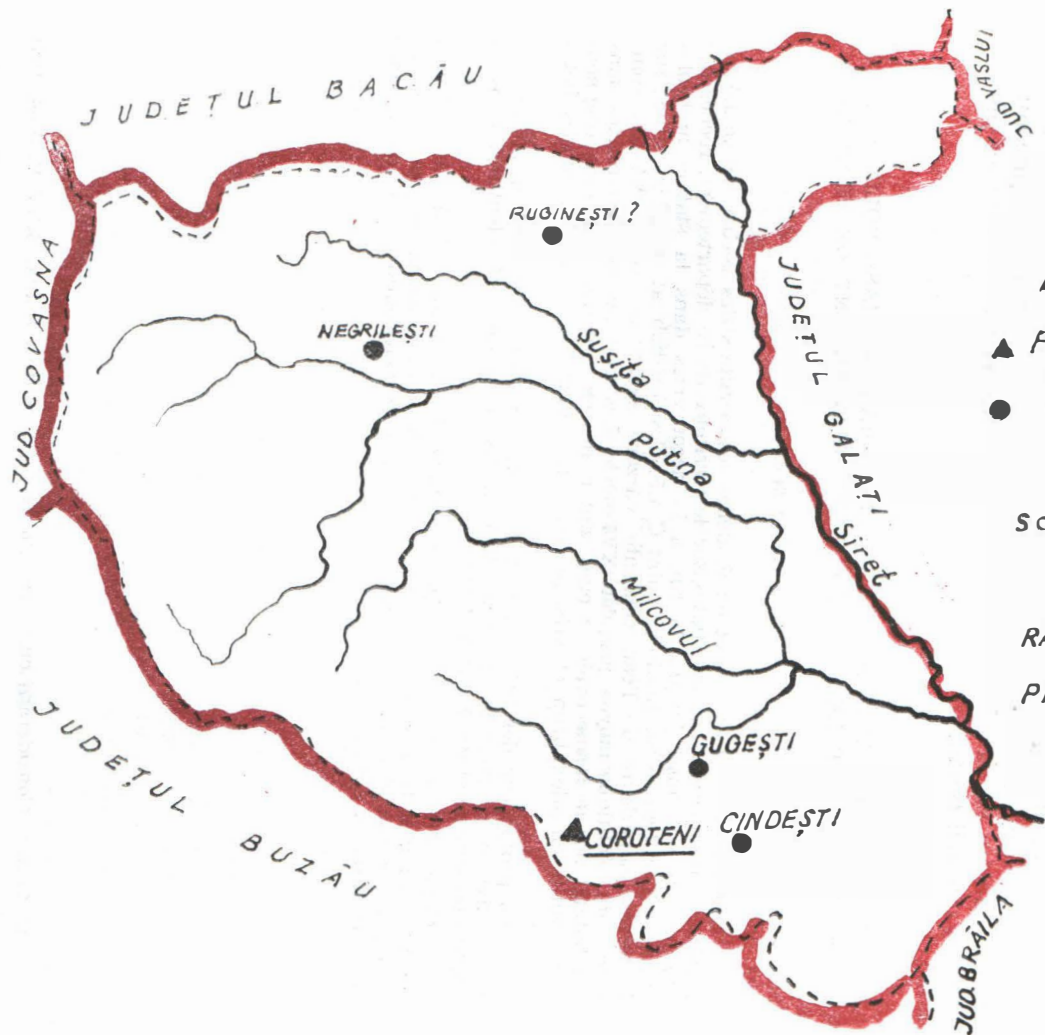


Fig. 1 — Harta județului Vrancea, cu răspîndirea culturii Boian

Fig. 2 — Planul săpăturilor arheologice de salvare de la Coroteni, punctul „CAP. SLOBOZIA BRADULUI”

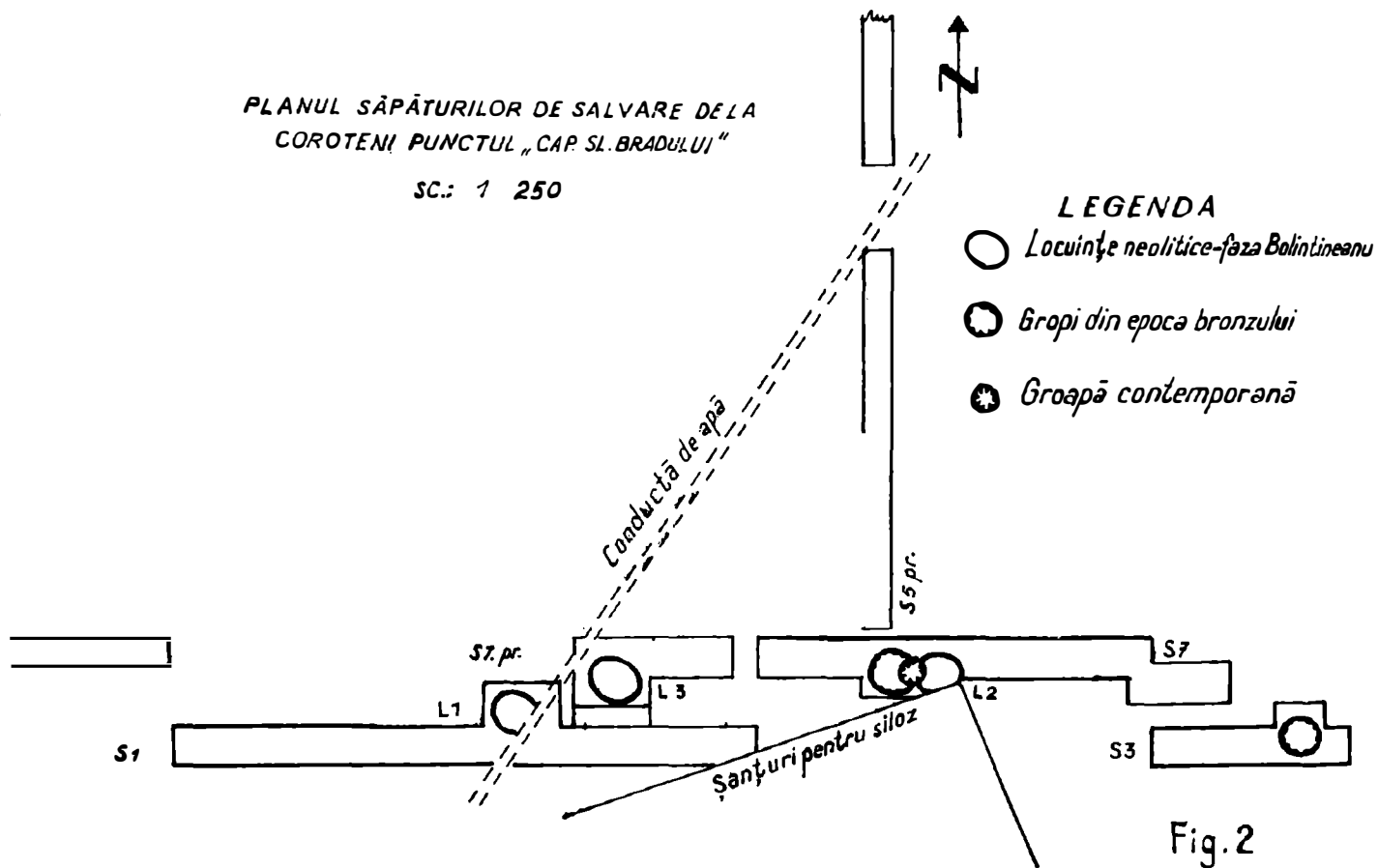


Fig.2

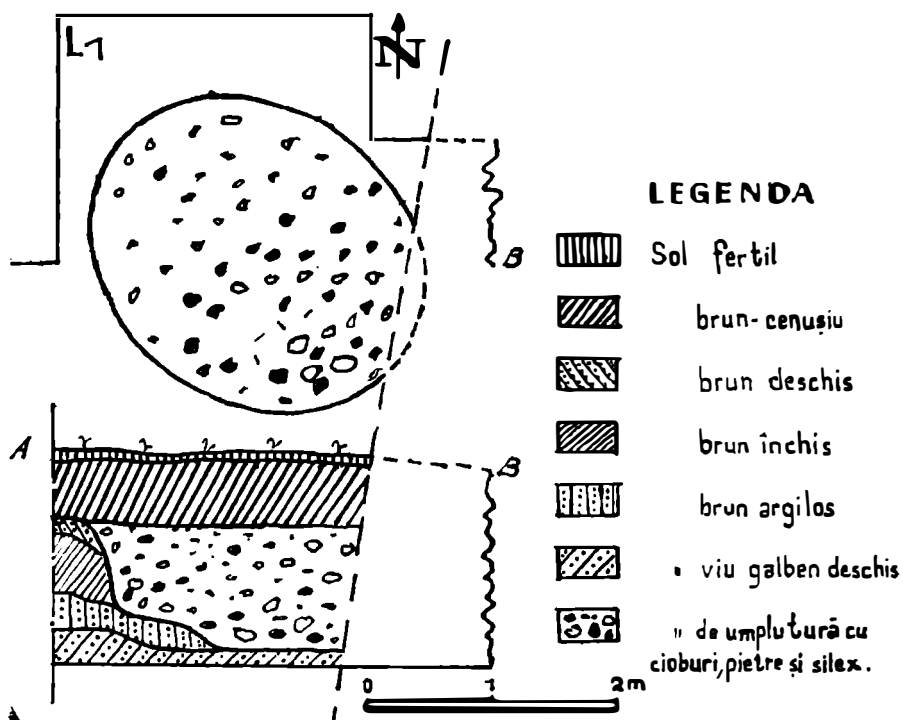


Fig. 3/a — Coroteni-Vrancea, planul și profilul locuinței 1

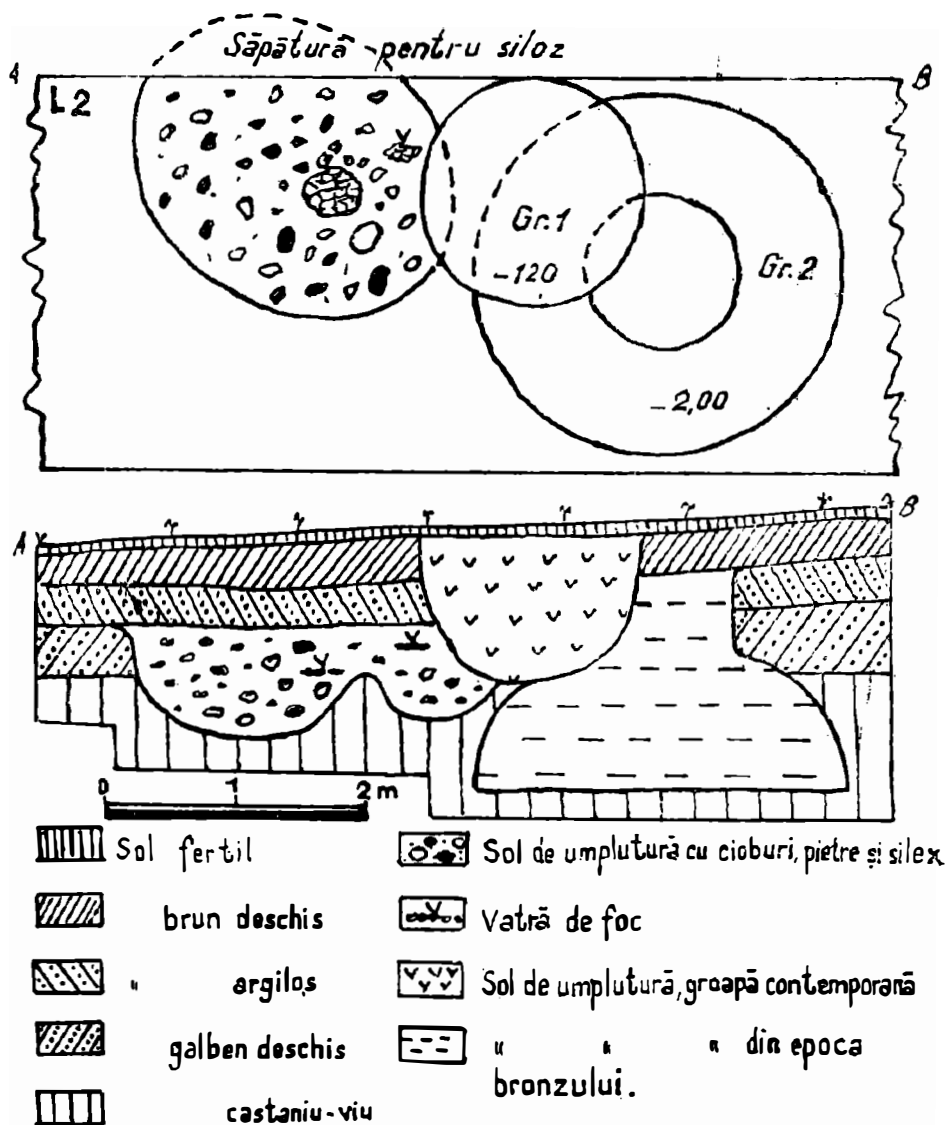


Fig. 3/b — Coroteni-Vrancea, planul și profilul locuinței II și ale gropilor alăturate.

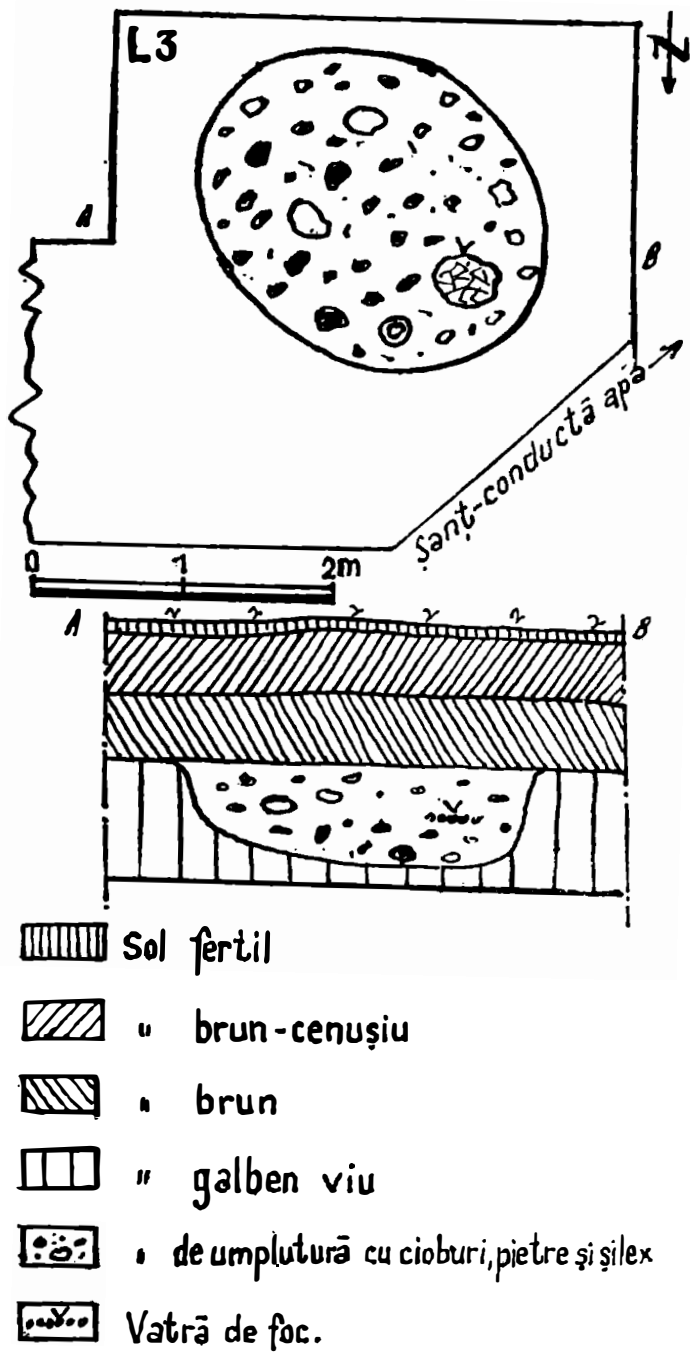


Fig. 3/c — Coroteni-Vrancea — planul și profilul locuinței III.

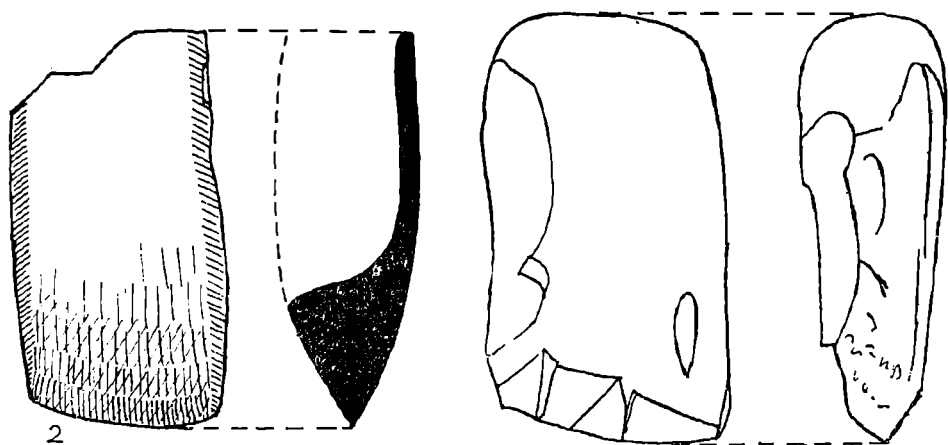
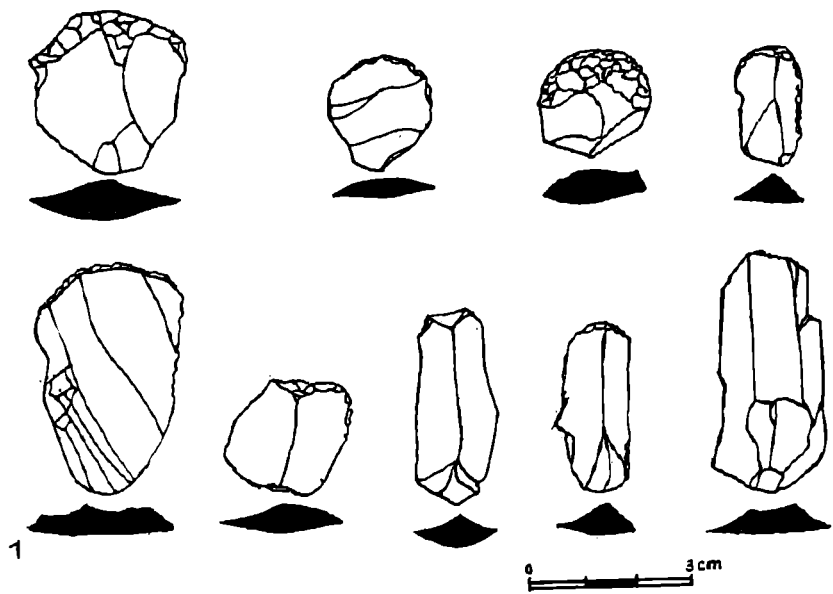


Fig. 4 — Coroteni-Vrancea, unelte din silex și marnă — cultura Boian — faza Bolintineanu.

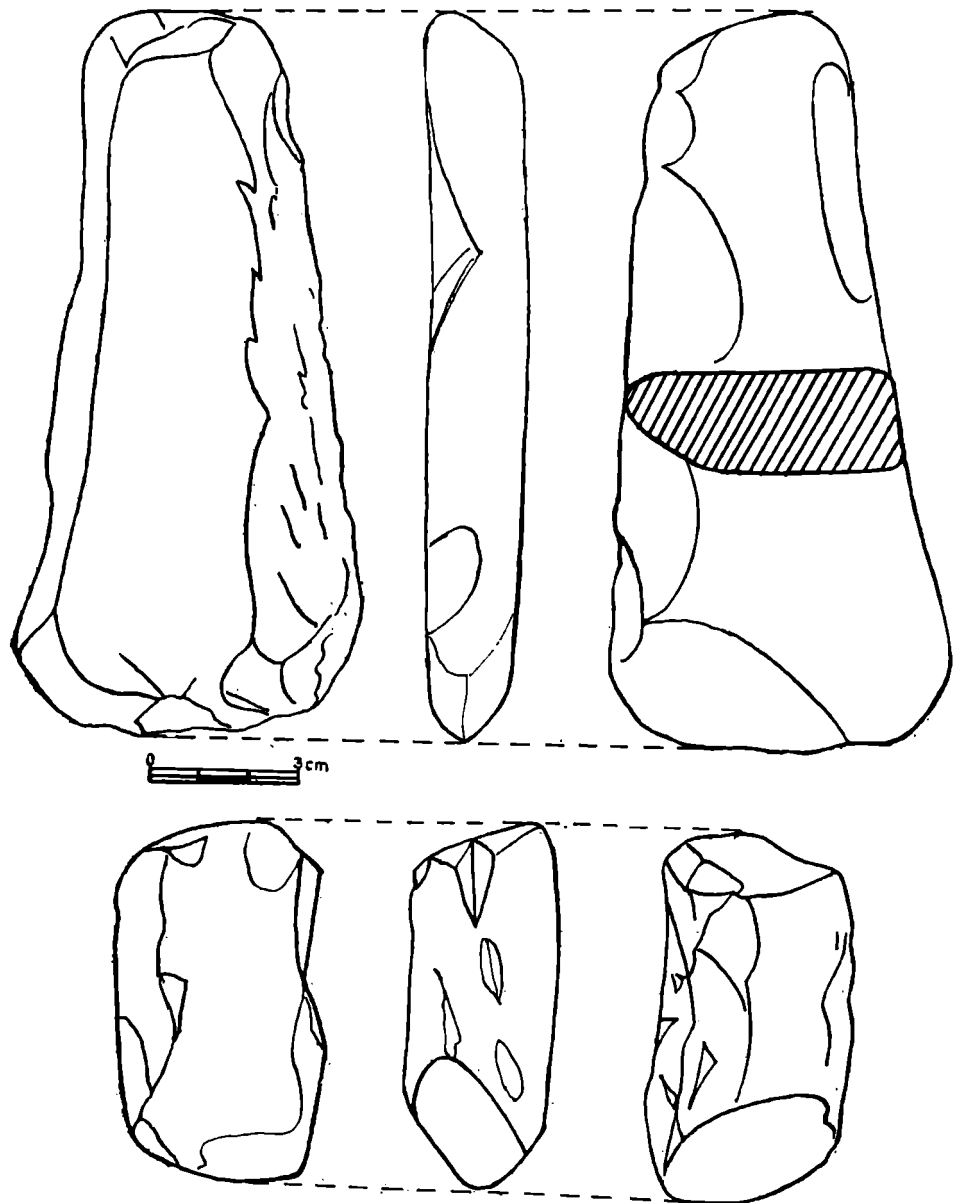


Fig. 5 — Coroteni-Vrancea, topoare din marnă — faza Bolintineanu.

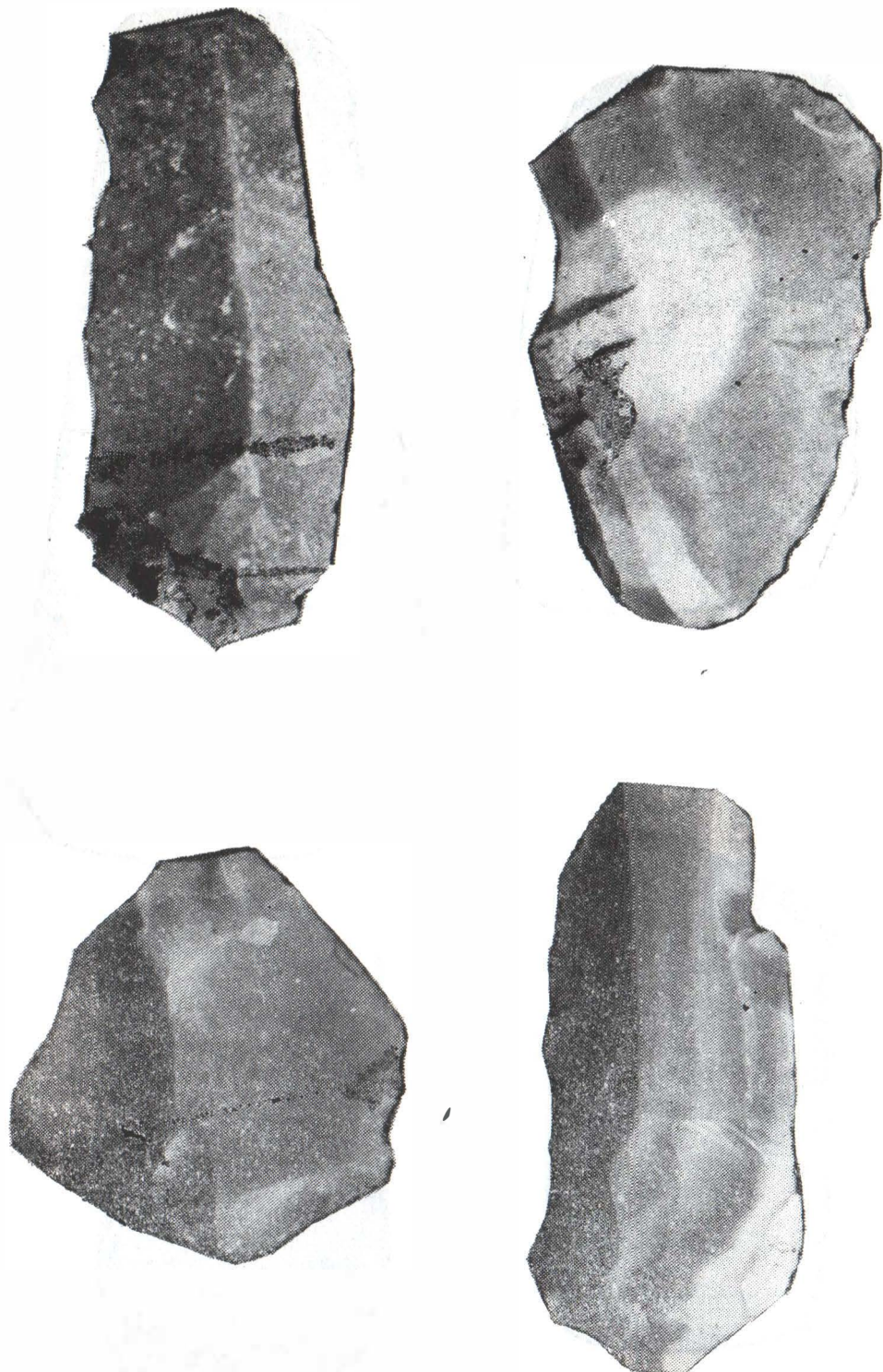


Fig. 6 — Coroteni-Vrancea, unelte din silex, faza Bolintineanu.

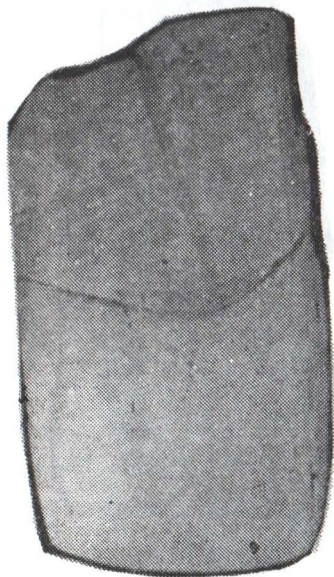
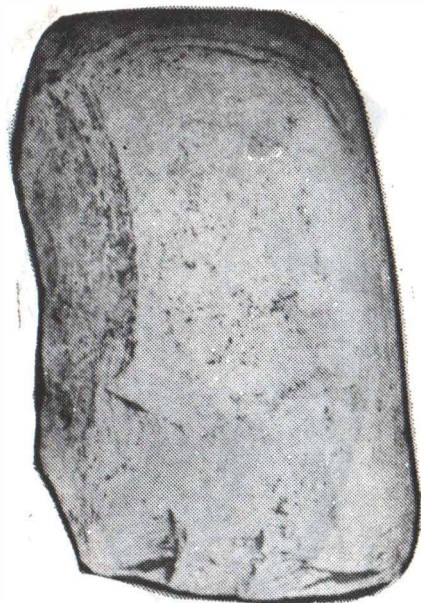


Fig. 7 — Coroteni-Vrancea, topoare din marnă, faza Bolintineanu.

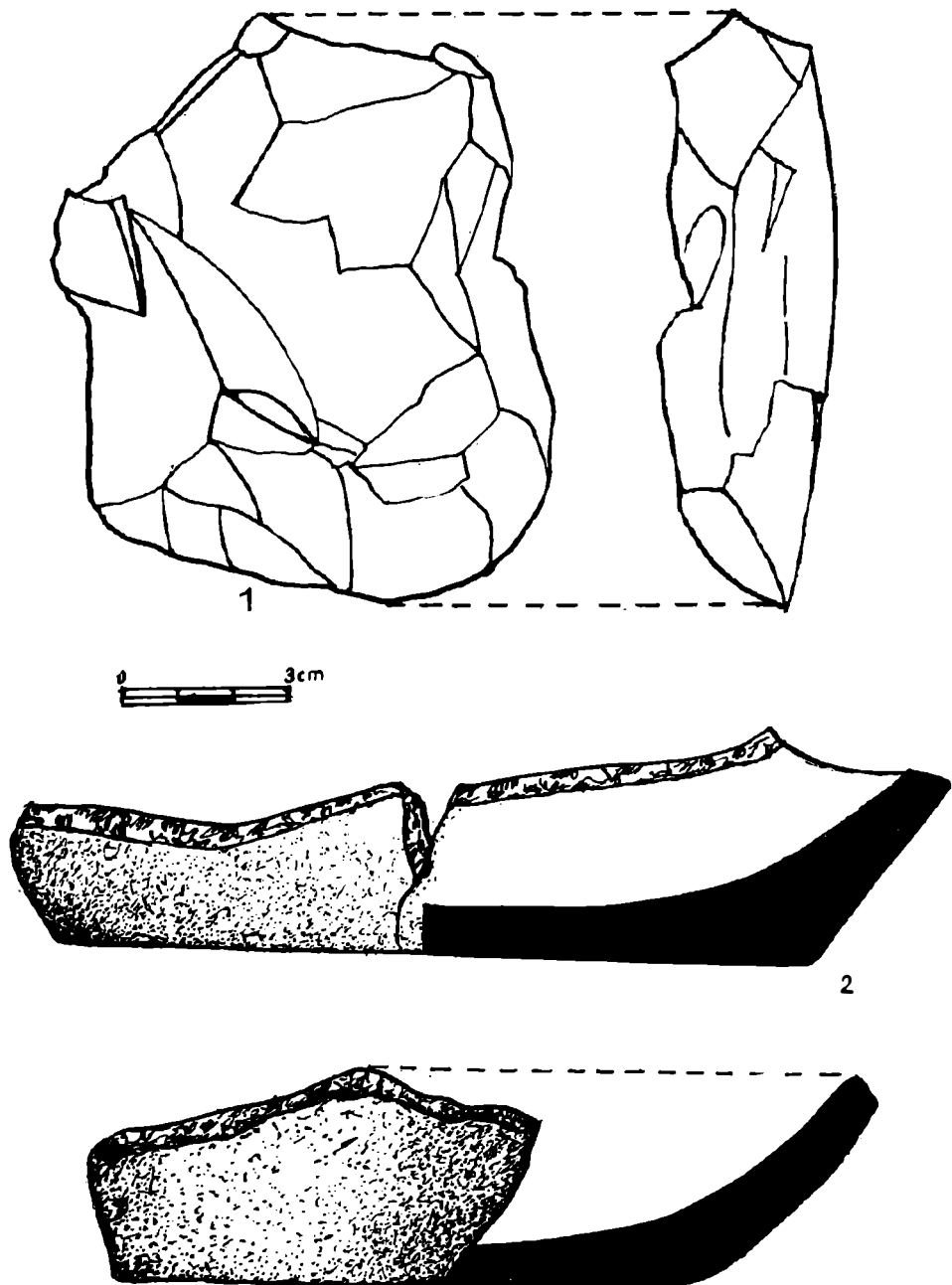


Fig. 8 — Coroteni-Vrancea, 1, topor din rocă dură ; 2—3 ceramică grosieră, faza Bolintineanu.

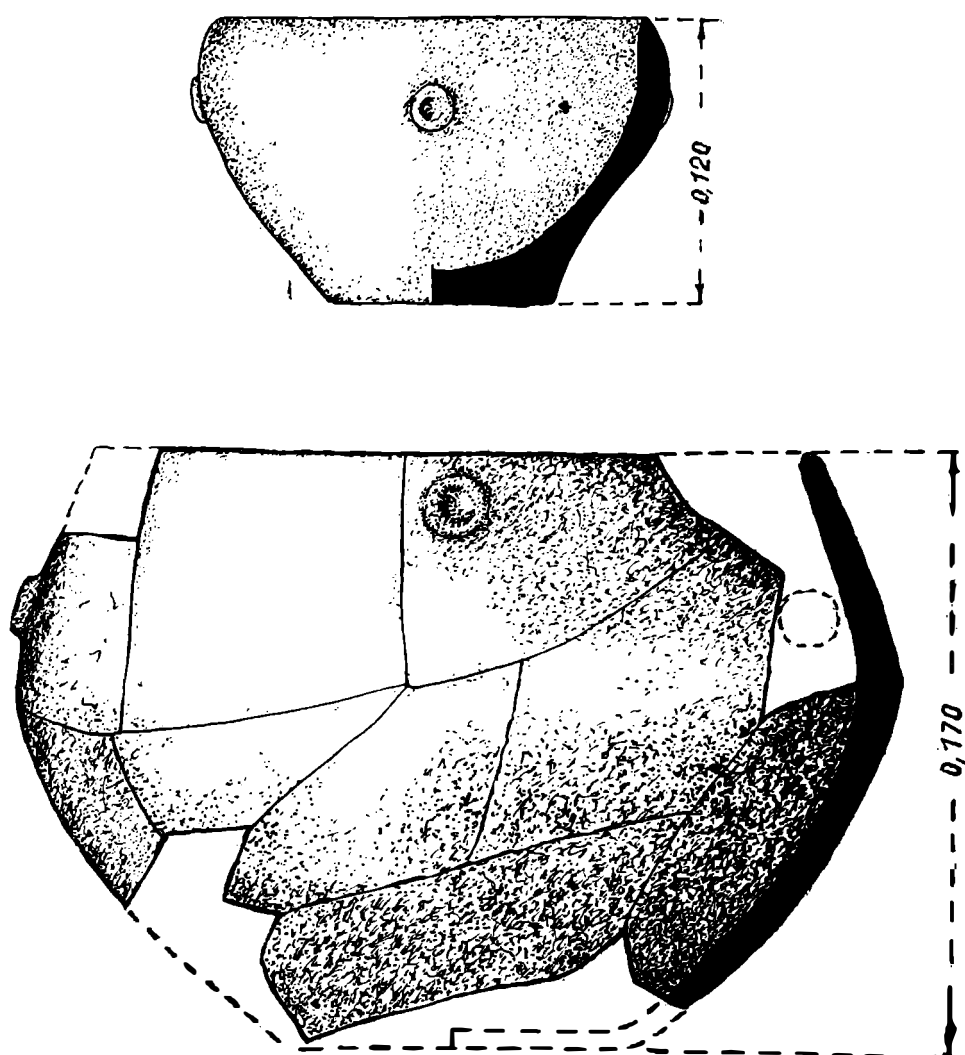


Fig. 9 — Coroteni-Vrancea, vase din ceramică grosieră, faza Bolintineanu.

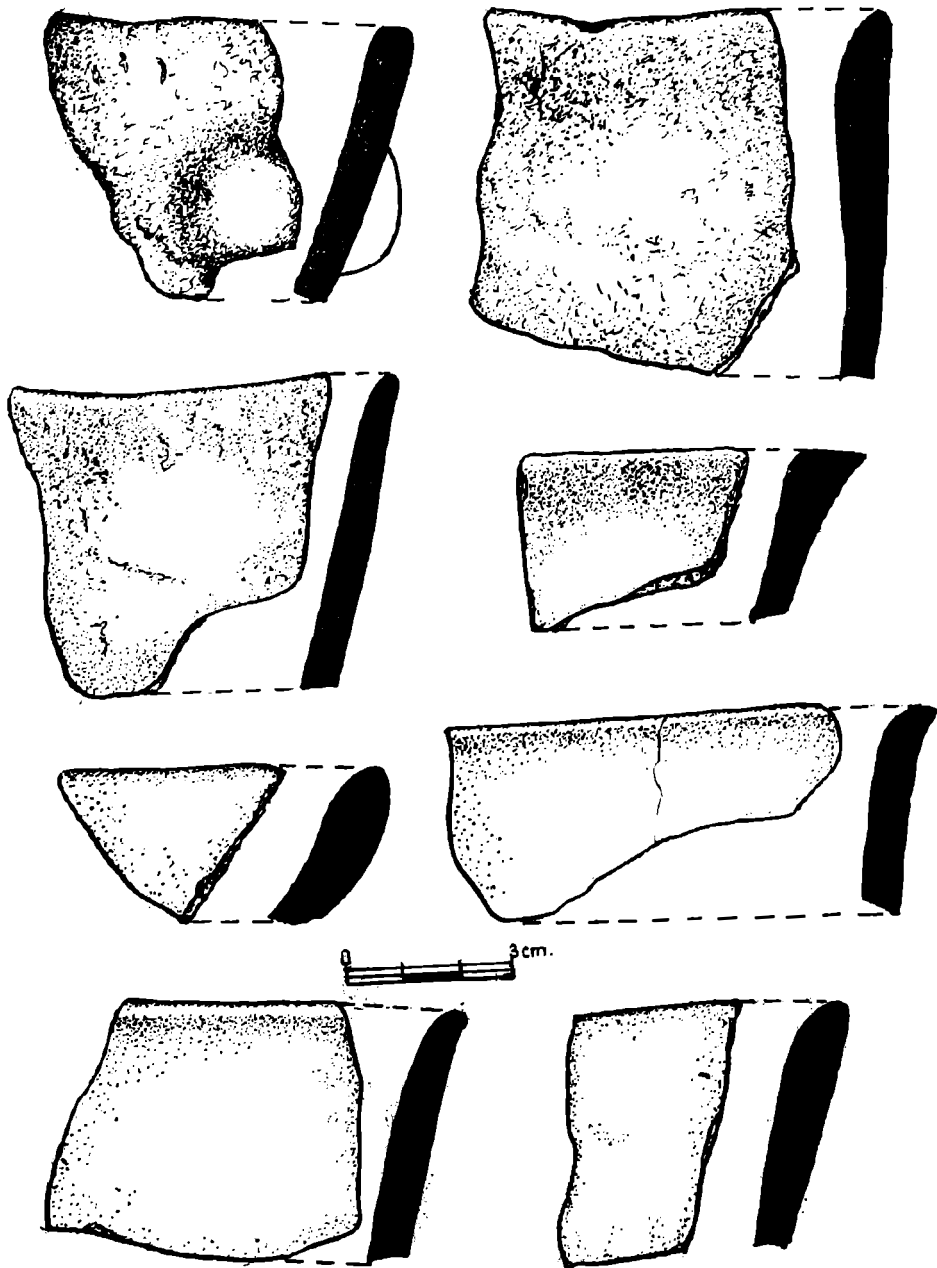


Fig. 10 — Coroteni-Vrancea, ceramică grosieră, faza Bolintineanu.

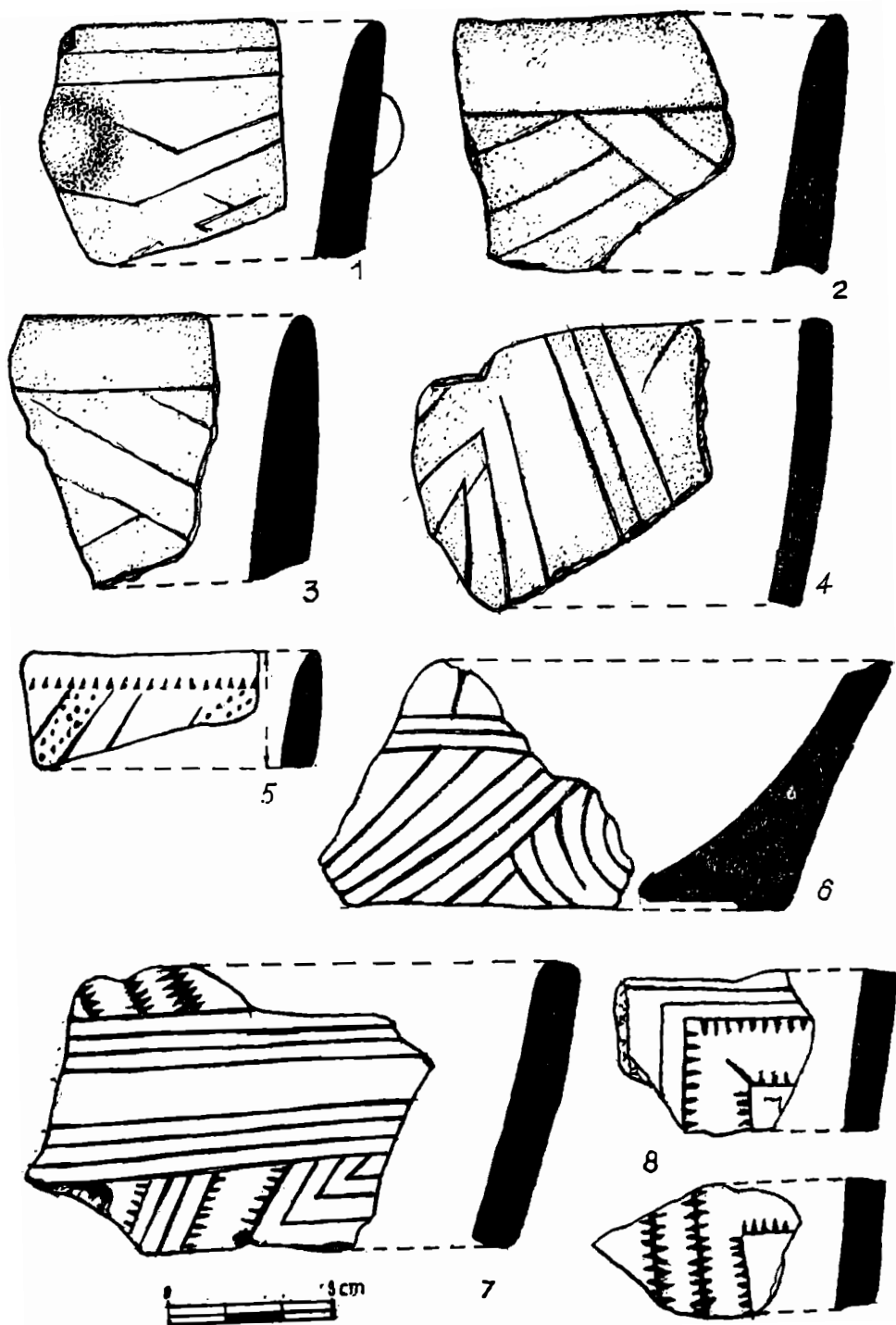


Fig. 11 — Coroteni-Vrancea, fragmente ceramice, cu decor incizat, faza Bolintineanu.

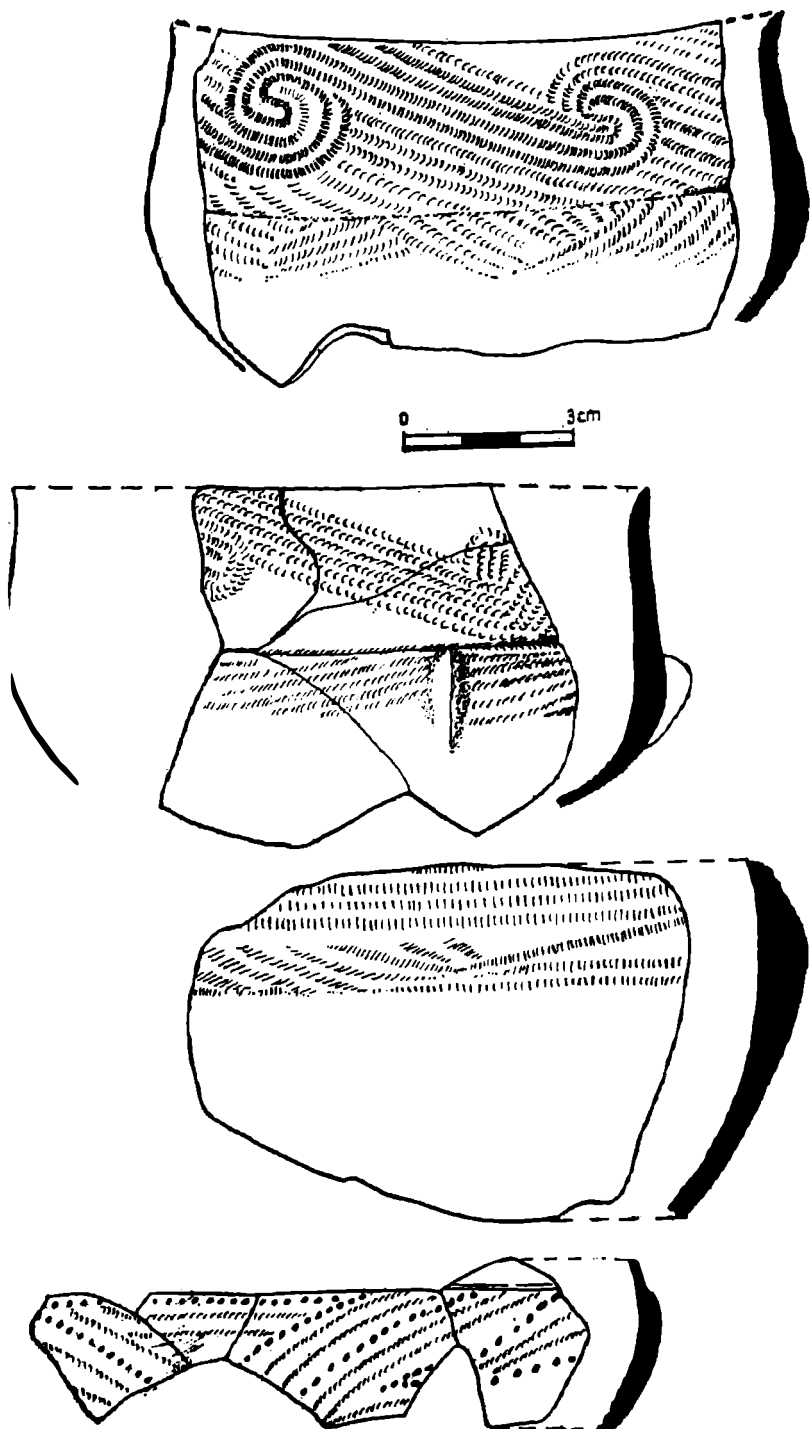


Fig. 12 — Coroteni-Vrancea, ceramică fină cu decor în pliseuri, impresiuni succesive și proeminente, faza Bolintineanu.

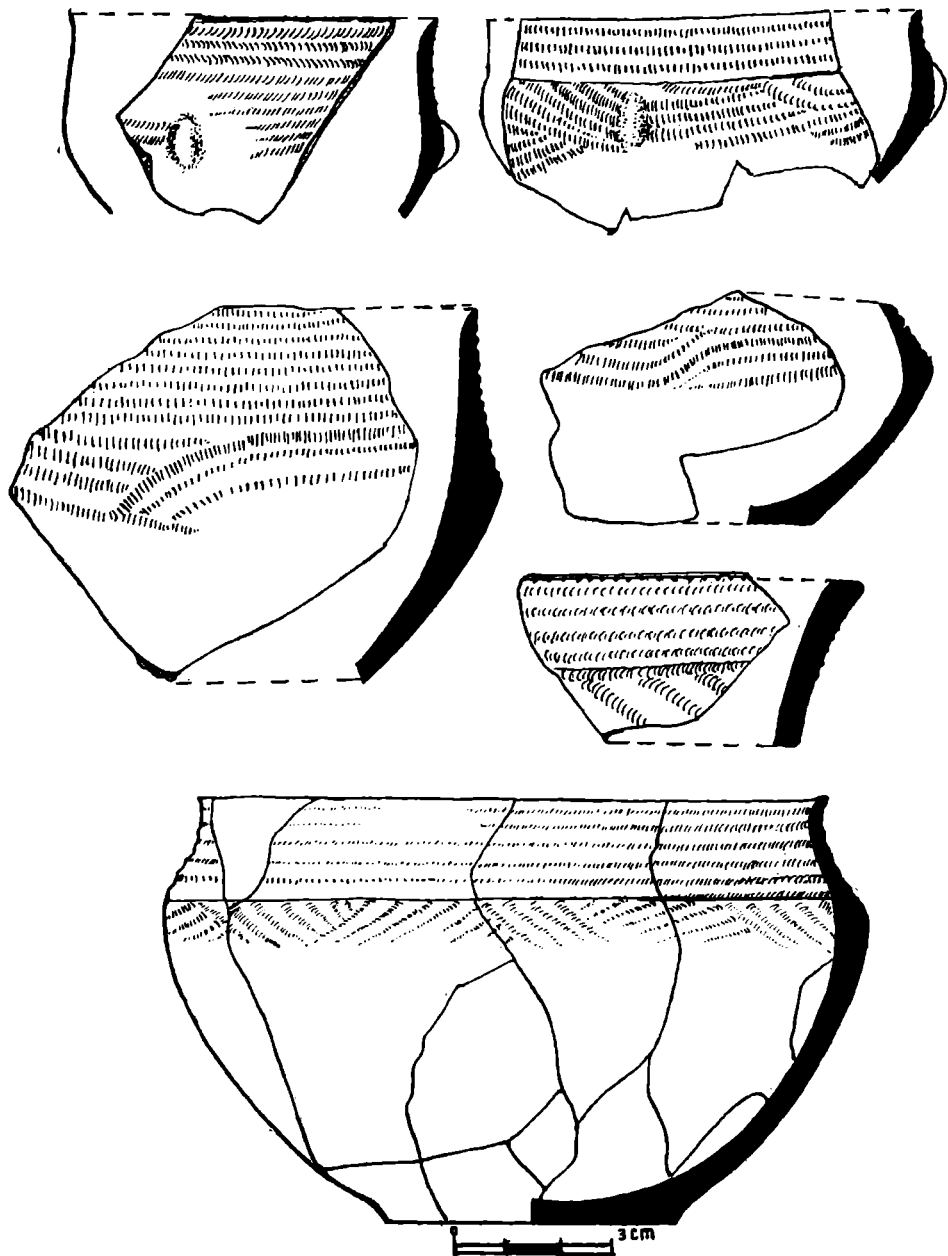


Fig. 13 — Coroteni-Vrancea, ceramică fină cu decor în pliseuri și proeminențe, faza Bolintineanu.

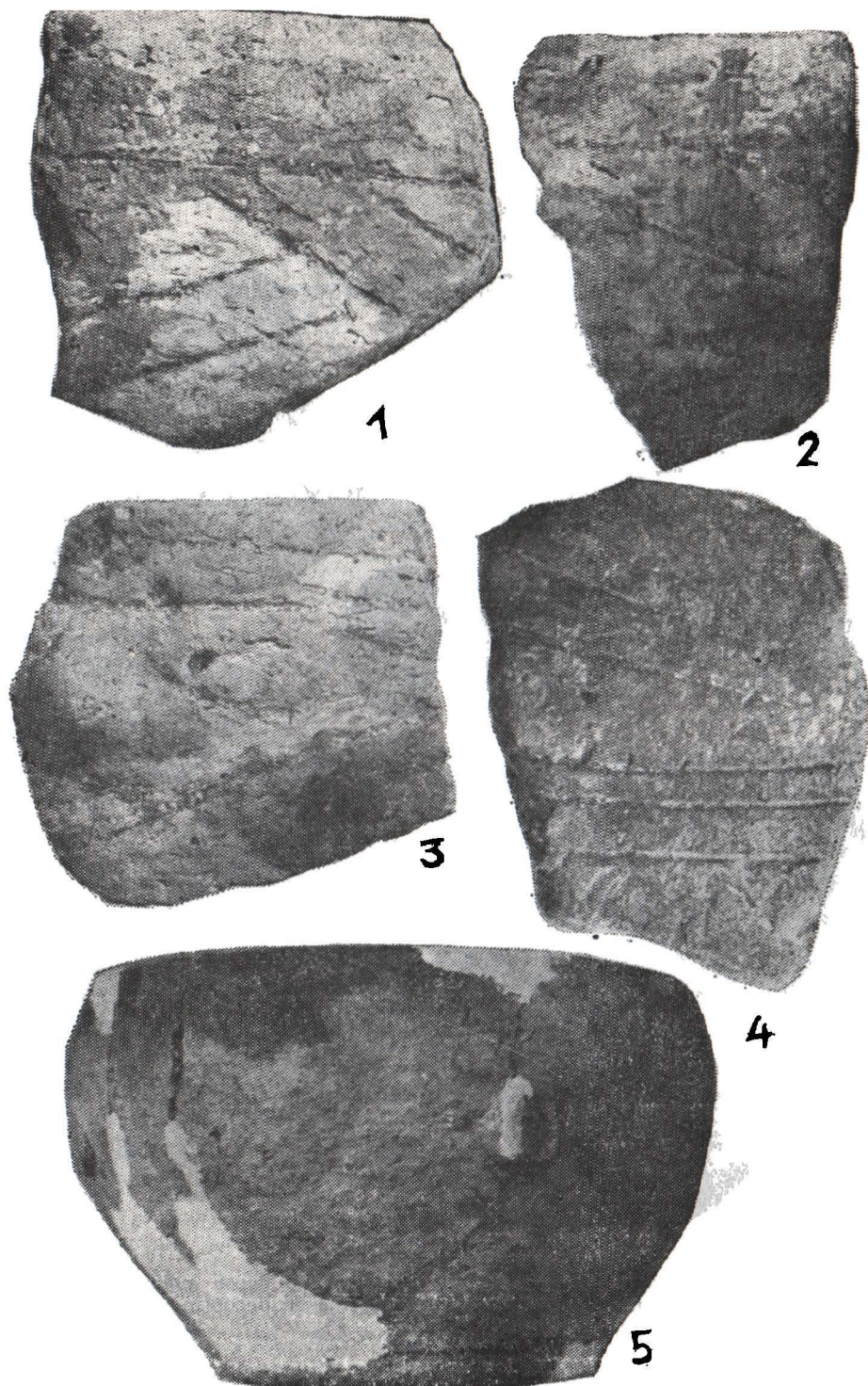


Fig. 14 — Coroteni-Vrancea, 1—4, ceramică grosieră cu decor incizat; 5, vas din ceramică grosieră și proemințe alveolate.

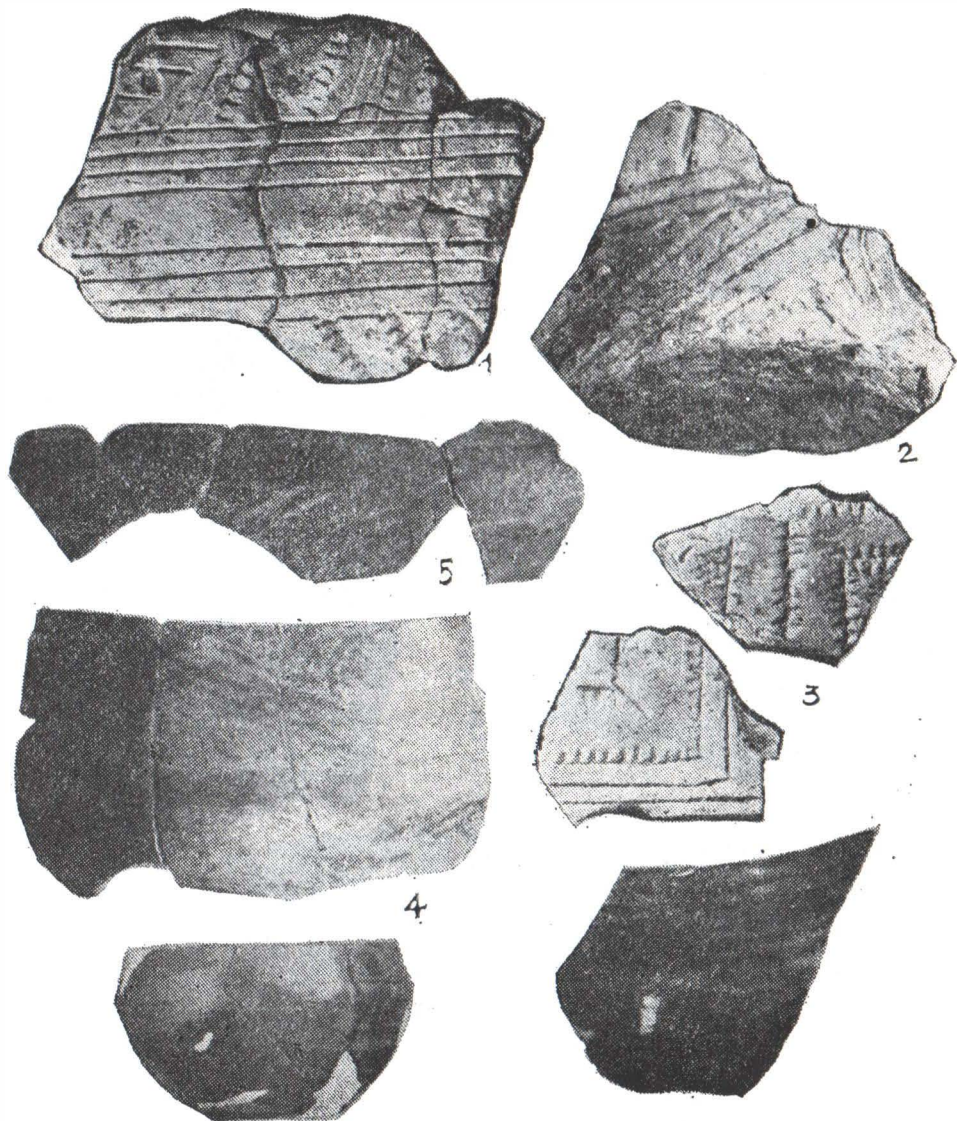


Fig. 15 — Coroteni-Vrancea, 1—3, ceramică grosieră cu decor incizat; 4, ceramică fină cu decor în pliseuri; 5, ceramică fină cu decor în pliseuri intercalat de impresiuni succesive.

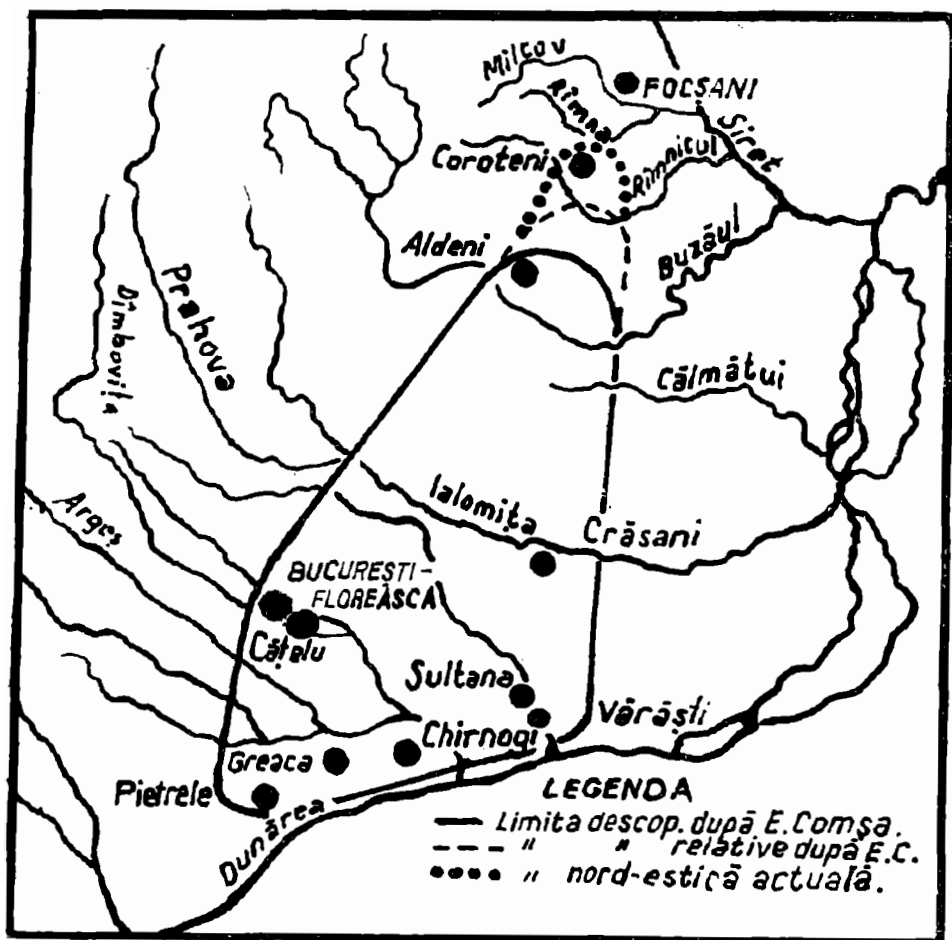


Fig. 16 — Aria de răspindire relativă a culturii Boian — faza Bolintineanu.

