

## DESCOPERIRI ARHEOLOGICE DIN EPOCA BRONZULUI ÎN JUDEȚUL VRANCEA

VICTOR BOBI

Cercetările arheologice efectuate în ultimii douăzeci de ani în zona Carpaților de curbură — județul Vrancea, zonă flancată la est de Valea Siretului, la nord de riul Trotuș și la sud de riul Rîmnic, au dus la descoperirea a peste o sută de așezări și necropole aparținând epocii bronzului și în special cultura Monteoru<sup>1</sup>, care a fost identificată sub toate aspectele sale cronologice<sup>2</sup>.

Săpăturile sistematice întreprinse în stațiunile arheologice de la Bonțești<sup>3</sup>, Bîrsești<sup>4</sup>, Pădureni<sup>5</sup>, Terchești<sup>6</sup>, Cîndești — Cetățuie, punctul „Coasta Nacului”<sup>7</sup>, necropolă punctul „Coasta Banului”<sup>8</sup>, Mînăstioara<sup>9</sup>,

1. *Dicționar de istorie veche a României*, București, 1976, p. 411 (Monteoru, — cultură din epoca bronzului (milen. 2 î.e.n.) denumită după numele așezării eponime descoperite în com. Sărata Monteoru (azi com. Merei, jud. Buzău). Aparține unui grup sedentar de uniuni tribale format din cultivatori și păstori, cu o puternică organizație de războinici, bine individualizat din punct de vedere cultural rezultat al sintezei populației locale a neoliticului târziu cu triburile indoeuropene. Cultura Monteoru s-a format la începutul epocii bronzului și s-a dezvoltat pînă la sfîrșitul acestei perioade. Situat în aria centrală a tracilor de N (Carpato-dunăreni), grupul Monteoru a constituit în aria sa teritorială baza etnico-lingvistică și culturală a unei noi sinteze care a avut loc la sfîrșitul epocii bronzului și începutul epocii fierului, cunoscută sub numele de cultura Noua. Cultura Monteoru s-a răspîndit în regiunea de dealuri din Muntenia, S-E Transilvaniei, Moldova centrală și vest-centrală.
2. Idem, pp. 168—170.
3. Gh. Bichir, *Raport asupra cercetărilor de la Bonțești*, Materiale, vol. II, p. 257.
4. S. Morintz, *Săpăturile de la Bîrsești*, Materiale, VII, 1961, p. 205—206.
5. S. Morintz și Gh. Bichir, *Săpăturile de la Pădureni*, Materiale, VI, p. 487.
6. Marilena Florescu și Gh. Constantinescu, *Cercetările arheologice din așezarea din epoca bronzului — Cultura Monteoru de la Terchești*, SICV VIII, nr. 2, 1967, p. 285.
7. *Dicționar de istorie veche a României*, București, 1976, p. 168—169.
8. După epuizarea cercetărilor de pe Cetățuie, punctul „Coasta Nacului”, în anul 1970, au început intense cercetări în necropola din epoca bronzului — cultura Monteoru, în colaborare cu Institutul de istorie și arheologie A. D. Xenopol Iași, reprezentat de M. Florescu și Muzeul județean Vrancea reprezentat de V. Bobi. Pînă în anul 1979 au fost cercetate 750 morminte de înhumăție și incinerăție.
9. M. Florescu și Gh. Constantinescu, *Așezarea din epoca bronzului de la Mînăstioara-Fitionești*, „DANUBIUS” I, 1967, p. 61.

Pufești <sup>10</sup>, Coroteni <sup>11</sup>, Palanca <sup>12</sup>, micile sondaje, unele descoperiri fortuite <sup>13</sup>, cit și cercetările de suprafață <sup>14</sup>, au mărit considerabil patrimoniul arheologic al muzeului nostru cu numeroase obiecte ca : unelte, arme, podoabe și ceramică. De asemenea, au fost făcute unele observații asupra resturilor de locuire care au dat prețioase date privind particularitățile dezvoltării triburilor locale din epoca bronzului, în legătură cu rolul jucat de ele în evoluția culturii materiale în elementele de ordin tipologic, locuințe, construcții de cult, a riturilor și ritualurilor de înmormintare <sup>15</sup>, cit și în ce privește fenomenul de asimilare și de transmitere a bunurilor culturale ce veneau din toate direcțiile. Dar fondul local al culturii Monteoru cu originalitatea lui a rămas nealterat, ocupând un loc de seamă în dezvoltarea bronzului tracic din regiunea extracarpatică și a stat la baza formării perioadei de tranziție spre prima epocă a fierului <sup>16</sup>.

\* \* \*

Potrivit stadiului actual al cercetărilor noastre și din punct de vedere geomorfologic și al repartizării zonelor cercetate, putem aprecia că civilizația bronzului tracic este identificată pe întregul teritoriu al județului Vrancea (fig. 1).

Pentru o bună prezentare și observare a regiunilor mai populate, întregul teritoriu cercetat a fost împărțit în trei zone distincte : a. zona dealurilor subcarpatice, care cuprinde numărul cel mai mare de așezări și necropole (80 puncte arheologice); b. Cîmpia Siretului, unde au fost identificate 21 de puncte arheologice și c. zona dealurilor Tutovei, situată între văile Siretului și pîrîul Zeletin, unde au fost identificate 8 puncte arheologice.

10. F. Florescu, Mircea Nicu, Gh. Rădulescu, *Cîteva date referitoare la fazele timpurii ale culturii Monteoru în lumina cercetărilor de la Pufești*, în MEMORIA ANTIQUITATIS. III, 1971, p. 154.
11. Cercetările arheologice de salvare de la Coroteni, au fost începute în anul 1977 de către V. Bobi și A. Paragină. Este o stațiune complexă, cu mai multe niveluri de locuire. Epoca bronzului este bine reprezentată atît în așezare cit și în necropolă.
12. Cercetările arheologice de la Palanca-Urechești au fost efectuate între anii 1978—1980 de Victor Bobi în punctul „Titir” unde au fost identificate trei niveluri de locuri. Primul aparține epocii neolitice cu aspect Aldeni II, al doilea epocii bronzului — cultura Monteoru și ultimul nivel geto-dacic.
13. Cu ocazia unor săpături pentru fundația Stației PECO de la Panciu, au fost descoperite trei morminte de înhumatie în poziție chircită, din inventarul cărora am putut salva șase inele de buclă, o brățară cu secțiunea ovală și un vas de ceramică de formă bitronconică, gîtul înalt și lărgit spre buză. Sub buză și pîntec se află două tortițe din bandă puternic arcuite spre exterior. După decor vasul aparține fazei Mia.
14. N. Zaharia, M. Petrescu-Dimbovița, M. Zaharia — *Așezări din Moldova de la paleolitic pînă în sec. XVIII*. București, 1970, Ed. Academiei R.S.R.  
— M. Florescu și Viorel Căpitanu, *Cercetări arheologice de suprafață în județul Bacău*, A M, VI, p. 244, 247, 251. 265.  
— M. Brudiu, *Cercetări perighetice în Sudul Moldovei*, Materiale, vol. IX, 1970, p. 511.
15. M. Florescu, *Cîteva observații privind ritul și ritualurile comunităților tribale monteorene în lumina săpăturilor de la Cîndești — județul Vrancea*, CARPICA, X, 1978, p. 97.
16. D. Berciu, *Zorile istoriei în Carpați și la Dunăre*, Ed. Științifică, București, 1966, p. 188.

În lucrarea de față, vom selecta și prezenta sintetic cele mai deosebite și recente descoperiri inedite, cit și o scurtă ordonare și analiză a materialului arheologic pe etape cronologice și culturale, pentru a intra în circuitul științific, urmînd prezentarea unui studiu amplu privind repertorierea tuturor stațiunilor arheologice aparținînd epocii bronzului pe teritoriul județului Vrancea.

Dintre descoperirile importante aparținînd bronzului timpuriu, se remarcă stațiunea arheologică de la Coroteni <sup>17</sup>, unde a fost identificată o locuință cu un bogat inventar compus din unelte și ceramică. Materialul ceramic cuprinde în repertoriul său căni, boluri, castronașe din pastă cenușie cu cioburi pisate în compoziție, decor compus din butoni și impresiuni succesive pe buza vasului. Ceramica din pastă fină este arsă la roșu, cu nisip mărunt în compoziție. Între principalele forme ceramice, se remarcă cele cu corpul sferic sau bitoncronic cu gîtul cilindric și buza evazată spre exterior și rotunjită. În general ceramica păstrează trăsături specifice neoliticului tîrziu și perioadei de tranziție, dar prezintă analogii ce aparțin culturii Glina III — Șchnechenberg.

Un loc deosebit în cadrul bronzului mijlociu — cultura Monteoru, îl ocupă așezările <sup>18</sup>, care sînt concentrate în general pe terasele superioare ale rîurilor și pîriurilor sub forma unor cetățui cu o suprafață locuibilă redusă, dar fortificată natural și întărită cu șanț și val de apărare, constituind o fortăreață care se detașează prin aspectul său de celelalte terase (așezări) ce gravitează în preajma sa. În acest sens, putem menționa așezarea de la Mînăstioara, comuna Fîtionești, punctul „Cetățuia“, a cărui șanț de apărare ajunge la adîncimea de 4,30 m și întărit cu zid din piatră de rîu construit la începutul fazei Monteoru I<sub>c</sub>, ce atîngea probabil înălțimea de 1,50 m, apoi cetățuile de la Cîndești, Coroteni, Palanca, Muncelu, Odobești, Faraoanele etc., fortificate natural prin existența pantelor înconjurătoare abrupte la care se adaugă un șanț de apărare special amenajat pentru a mări eficacitatea defensivă.

Sînt identificate așezări monteorene în care s-a continuat viețuirea pe cetățuie pînă în fazele II-a — II b — Cîndești, Beciu, Panciu-Mînăstioara, Terchești, Clipicești, Muncelu, Jariștea etc., iar alte terase mijlocii sau joase din apropiere au fost locuite în continuare după ce purtătorii culturii Monteoru au părăsit cetățuia în fazele II a — II b, cum este cazul stațiunii de la Cîndești „Coasta Banului“, Coroteni „CAP“, Vișoara punctul „Bour“, Movilița punctul „Antoniu“, Fîtionești, punctele „Budănoaia“, „Curățuri“, „Ciolănești“, „Mălinoasa“, „Măriuța Petre“ etc. unde, de asemenea, urmele de locuire Monteoru II a — II b se găsesc pe terasele inferioare, încadrîndu-se în tipul de așezări deschise, iar în alte așezări, cum sînt cele de la Cîndești, Coroteni etc. au fost identificate urme de locuire pînă la cultura Noua păstrînd caracteristicile culturii Monteoru din fazele tîrzii — pe care le întîlnim și la Girbovăț <sup>19</sup>.

17. Idem note 11.

18. M. Florescu, *Cîteva observații referitoare la tipurile de așezare aparținînd culturii Monteoru în lumina cercetărilor din zona sud-vestică a Moldovei „DANUBIUS“, IV, 1970, p. 93.*

19. Adrian C. Florescu, St. Rugină, D. Vicoveanu, *Așezarea din epoca bronzului tîrziu de la Girbovăț-Galați, DANUBIUS I, 1967, p. 75.*

Etapela de locuire ale culturii Monteoru semnalate pe teritoriul județului, încep cu etapa Mlc4, deși identificată sporadic prin cercetările efectuate la Terchești, Mănăstioara cit și prin descoperirile de suprafață de la Tifești, Satu-Nou-Panciu<sup>20</sup>.

În ultima perioadă, prin cercetările sistematice de la Coroteni, a fost identificată o așezare „Cetățuia” și necropolă, ce aparține ultimei faze a etapei Mlc4 la care se remarcă un aspect deplin cristalizat. Cu prilejul cercetării necropolei, au fost descoperite și cinci morminte de înhumatie ce aparțin ultimei faze a etapei Mlc4 din care trei morminte 6, 7 și 18, aveau gropile placate cu pietre de riu și conglomerat calcaros formînd un fel de albiere, iar deasupra gropii, peste cei înhumați în poziție chirchită și depunerea ofrandelor, formau o movilă de pietre (fig. 2/1,2). Mormintul nr. 7 a fost un mormint dublu — (bărbat-femeie). Toate mormintele au avut un inventar bogat în ceramică, care cuprinde forme caracteristice cum sînt ceașca cu gîtul înalt cilindric, gura ușor albiată, cu două tortițe bandate, paralele cu gîtul și ușor arcuite spre exterior. Decorul constă din cercuri concentrice mărginite de împunsături succesive. Fiecare cerc este alveolat la mijloc și încadrat între două benzi de împunsături ce încercuiesc vasul, la care se mai adaugă două proeminente, cite una pe fiecare parte laterală a vasului (Fig. 3/2 ; 5/1). Vase sferice cu marginea mult răsfrîntă în exterior și întoarsă ca borul unei pălării<sup>21</sup>, baza plată și ușor concavă, fundul conic. Decorul se limitează numai la două benzi de impresiuni care delimitează atît partea inferioară a vasului de pîtec, cit și de umerii și gîtul vasului. (Fig. 3/ ; 4/2). Cupă sferică cu gîtul scurt, arcuit în interior și buza răsfrîntă în afară și perforată cu cite două orificii la extremități. Partea inferioară a vasului se termină prin patru proeminente (piciorușe) dispuse la distanță egală între ele. Decorul vasului constă din cercuri concentrice, alveolate la mijloc și mărginite de șiruri de impresiuni, brîu cu două benzi de striuri. De asemenea, și partea superioară a vasului este decorată cu benzi de striuri (Fig. 3/3,4). Vasul askos cu fundul conic, corpul puternic bombat și gura în formă de cioc de rață și prevăzut cu o toartă din bandă. Decorul este compus din cercuri concentrice mărginite de impresiuni și dispuse pe două registre. Benzi de două linii în zig-zag ușor adîncite, brîuri din bandă de trei linii incizate și mărginite de alte două șiruri de striuri de împunsături. Buza vasului este crestată (Fig. 3/5,6).

O altă caracteristică de rit și ritual de înmormîntare o întîlnim la mormintele 8 și 9, morminte ce aparțin tot etapei Mlc4 dar care în locul movilei de pietre, au fost folosite fragmente ceramice de la vasele întregi, sparte probabil cu ocazia înhumării. La mormintul Nr. 8, pe lîngă ceramica depusă deasupra celui decedat, au mai fost găsite o rîșniță de cremene cu frecător și pietre.

Atît descoperirile de la Coroteni, Odobești, Palanca, Mănăstioara, Terchești, Panciu (necropolă) cit și așezarea și necropola de la Cîndești, unde au fost cercetate peste 750 morminte de înhumatie și incineratie (fig. 5) ce aparțin celor 6 necropole încadrate cronologic în cele 12 niveluri de locuire (Mlc3 — Iib), au scos la iveală un bogat material

20. N. Hartuche, *Contribuții la repertoriul arheologic al jud. Vrancea*, VRANCEA, Studii și comunicări vol. II, 1980, p. 9.

21. Ion Nestor și Eug. Zaharia, *Șantierul arheologic Sărata-Monteoru* (1954) SCIV, 3—4. 1955, p. 503.



arheologic, constind din unelte, podoabe, (fig. 6/1-6) arme din bronz, os și corn. De asemenea, ceramica identificată în această zonă, cuprinde în repertoriul ei toate formele caracteristice ca cești, piceside cu capac, boluri, borcane, castroane, vase de ofrandă (spendegefäss), vase askos, car votiv, rithon etc. (fig. 7/1-3 ; 8/1-4 ; 9/1-4 ; 10/1-2 ; 11/1-3 ; 12/1-4).

Motivele decorative ce o împodobesc sînt deosebit de variate, caracteristice fiecărei etape.

Pentru perioada tîrzie a culturii Monteoru, putem aminti cîteva descoperiri de la Coroteni privitor la unele tipuri de locuințe atît cele obișnuite de formă rectangulară de dimensiuni mari cu platformă, cît și un tip de locuință cu totul deosebit. Aceste locuințe sînt săpate în pămînt în formă de clopot, cu partea superioară (centrală) mult boltită, dînd aspectul unei emisfere (Fig. 13). Unele aveau intrarea numai prin partea superioară — centrală — de forma unui puț. Cu prilejul cercetărilor ulterioare de la Coroteni, a fost identificată a patra locuință de aceeași formă și dimensiuni, dar care era prevăzută cu două intrări, una centrală (obișnuită) și una laterală în partea sudică, în formă de horn (fig. 14). Aceste locuințe aveau lipitură de lut crud și podină. Una singură (fig. 13) era prevăzută cu o laviță pe întreaga jumătate de vest a locuinței. Vetrele de foc care arătau o locuire îndelungată, prin stratul gros de arsură pînă la roșu, erau situate în toate cazurile în partea nordică a locuințelor. Inventarul acestor locuințe consta din vase întregi și întregibile din ceramică brună, gri-gălbuie, cît și arsă pînă la roșu, cu cioburi pisate în compoziție din a căror forme se remarcă unele borcane cu etaj și toarte tubulare la pîntec, cești cu o toartă ușor supraînlățată, cu gura arcuită, decor incizat și compus din înlănțuiri de linii oblice și paralele, vase de tip sac cu briu crestă sub bază, ceramică ce aparține fazei Monteoru II b (fig. 15/1/3 ; 16/1-3), apoi fragmente de chirpic, bucăți de zgură de bronz, o mare cantitate de cenușă, cărbune, pietre, rîșnițe cu frecător de cremene, oase de cornute, dălțițe și împungători din os și dălțițe din colț de animal.

Un caz deosebit îl întîlnim la o locuință identificată în Secțiunea 3, a cărei construcție este identică cu celelalte, dar pare a fi un lăcaș de cult (Fig. 17). Faptul care ne îndreptățește să afirmăm acest lucru este că, în interiorul lui, în partea sudică se găsea construit un altar din piatră de rîu. Toată locuința (groapa) a fost plină cu straturi intercalate de cenușă, cărbuni, oase de cornute mari și mici, fragmente de chirpic, vatră de foc și ceramică fragmentară. În partea superioară, pe un postament de lut galben se afla un craniu de cornută mare probabil elan, dispus cu fața spre sud. La baza locuinței (gropii), au fost găsite două seceri din bronz de tipul celor cu ciot (Fig. 24/2,3), prima în partea estică, a doua în cea vestică.

După toate probabilitățile, credem că este un lăcaș de cult, construit special pentru acest scop. Încă un argument în plus : sacrificiul animalelor — oasele nu prezentau urme de arsură, cu toate că întreaga groapă conținea o treime cenușă și cărbuni. Apoi sacrificiul cornutei mari, a cărui craniu era așezat îngrijit pe un soclu de pietre și pămînt. De asemenea, altarul din interior, construit din piatră de rîu cu fața spre sud. Numeroasele unelte din os (cuțițe, împungători, vîrf de săgeată), cele două securi din bronz, ceramică întregibilă, ne duc la concluzia că este vorba de un lăcaș de cult în care a avut în interior

un ritual unde s-a ars o perioadă de timp focul, urmînd depunerea de ofrande.

Deși au fost cercetate peste o sută de așezări și necropole din epoca bronzului — în zona sud-vestică a Moldovei — jud. Vrancea, perioada finală a epocii bronzului — cultura Noua nu se manifestă sub toate caracteristicile sale\*.

Descoperirea a numeroase așezări cu locuințe de tip „Cenușar“ situate atît pe platouri joase cît și înalte, acestea aparțin în majoritate perioadei Monteoru tîrzie (II a — II b). Cercetările de suprafață efectuate în așezări Monteoru tîrziu, au scos la iveală fragmente ceramice de la vase de tip sac, decorate cu briu în relief sub buză, crestat sau alveolat, care de cele mai multe ori au fost atribuite culturii Noua — Văleni, Lărgășeni, Prisecani etc.

După cunoștințele noastre privind cercetările de la Cîndești, punctul „Coasta Banului“, unde, în contextul ceramic de factură tîrzie Monteoru, apar elemente de cultura Noua — omoplați de vită crestați, cuțite din coaste de animal, seceri de fâlcă de animal etc. — știm că apar vase cu torți și butoni sau creastă specifice culturii Noua, încă sporadice fragmente.

O situație aproape similară cu cea de la Cîndești, o prezintă și alte stațiuni și în special cea de la Coroteni unde, în apropierea locuințelor Monteoru II b, a fost identificată o locuință de tip „cenușar“ de formă rectangulară, dim. 8,50 × 6 m, locuință ce suprapunea mormîntul Nr. 7 (Monteoru Ic4). Vatra de foc se afla în extremitatea de nord-est a locuinței. Resturile de locuire consta dintr-un bogat inventar compus din ceramică, unelte din os, piatră, lut ars, numeroși omoplați crestați, seceri din falcă de animal, (fig. 19/1-4), cuțite și spatule din coastă de animal, o rîșniță cu frecător, o psalie din os (fig. 23/1), fusaiole etc., inventar ce nu-l găsim în complexele de locuire M II a — II b, chiar și în alte stațiuni din această zonă de sud-vest a Moldovei — jud. Vrancea.

Ceramica în repertoriul ei, cuprinde vase de tip sac, cu buza rotunjită și ușor răsfrîntă în afară, sau dreaptă și cu briu în relief sub buză, crestat, imprimat oblic cu un pieptene, șnurat, alveolat sau simplu, unele cu proeminente plate, cu analogii în cultura Noua (fig. 20/4, 5, 6). O altă categorie de ceramică o constituie ceștile cu toartă ușor supraînălțată sau cu o tortiță sub buză. (Fig. 21/6, 7).

Decorul este incizat, compus din linii oblice, verticale, simple sau asociate cu împunături succesive, briuri de șiruri de linii, caneluri etc. elemente caracteristice ultimelor etape a culturii Monteoru cu analogii pînă la identitate cu ceramica de factură Monteoru tîrzie provenită din așezarea de tip cenușar de la Girbovăt<sup>22</sup>.

Din inventarul locuinței mai fac parte un fragment de idol, (fig. 20/3) un fund de vas de ofrandă (Spendegefäss), (fig. 20/2), o tortiță de vas din bandă lată culoare brună, pastă fină cu luciu metalic cît și alte fragmente ceramice, ce-și găsește analogie în orizontul Coslogeni

\* Adrian C. Florescu, *Contribuții la cunoașterea culturii Noua*, în AM., Ed. Acad. R.S.R., 1964, pp. 143—216. (...După opinia noastră, aici se constată o continuitate a culturii Monteoru — în special la ceramică — de care se grefează elemente ale culturii Noua și Coslageni. Cele mai edificatoare exemple le întîlnim în stațiunile de la Coroteni, Cîndești, Mînăstioara, Bălești, Caiata etc., forme de manifestare ce se păstrează pînă la începutul Hallstatt-ului).

22. În schimb nu întîlnim elemente ceramice de factură Noua, în special cești cu buton sau creastă. — Idem nota 19.

și o piatră de gresie silicioasă pe care se află incizat motivul piciorului uman (fig. 23/5).

Între descoperirile importante din epoca bronzului se înscriu și câteva depozite de obiecte de bronz ca cele descoperite la Ciorani<sup>23</sup>, Odobești<sup>24</sup>, Cindești<sup>25</sup> (fig. 221/-3) etc. sau câteva descoperiri întâmplătoare de piese de bronz la Terchești, (celt) Iugani (celt) de tip transilvănean și un pumnal cu limbă la minier, (fig. 24/4-5), cit și trei sceptre de piatră descoperite la Caiata, Bălești și Mănăstioara<sup>26</sup> (fig. 23/2, 3).

Toate aceste descoperiri făcute în ultimii douăzeci de ani pe teritoriul județului Vrancea, scot în evidență stadiul înalt de dezvoltare a comunităților tribale din epoca bronzului în această zonă a țării noastre și, credem, că aduc o contribuție la cunoașterea structurii sociale și economice a purtătorilor acestor culturi.

## DÉCOUVERTS ARCHÉOLOGIQUES DE L'ÉPOQUE DU BRONZE DANS LE DÉPARTEMENT DE VRANCEA

### Résumé

Les recherches archéologiques effectuées dans les dernières années par le collectif du musée de Focșani dans la zone des Carpathes de courbure ont mis au jour plus d'une centaine des habitats humains et nécropoles qui appartiennent à l'époque du bronze — spécialement à la culture Monteoru.

Les dovilles systématiques, les petits sondages, les découvertes occasionnelles et les recherches à la surface du sol ont agrandi considérablement le patrimoine archéologique du musée.

Synthétiquement, les plus représentatives découvertes sont présentes dans l'ouvrage, avec l'analyse du matériel archéologique du point de vue chronologique et culturel.

On remarque les découvertes qui appartiennent aux commencements de l'époque du bronze, à la culture Monteoru et à la fin de cette époque avec les notes spécifiques de cette zone dans ce contexte général du bronze de notre pays. On remarque aussi les types des habitats, les rites et les rituels d'enterrement etc.

Ces découvertes archéologiques mettent en évidence le haut degré de développement des communautés tribales de l'époque du bronze de cette région de notre pays.

Certainement l'ouvrage sera en même temps une nouvelle contribution à la connaissance de la structure sociale et économique des porteurs de ces cultures.

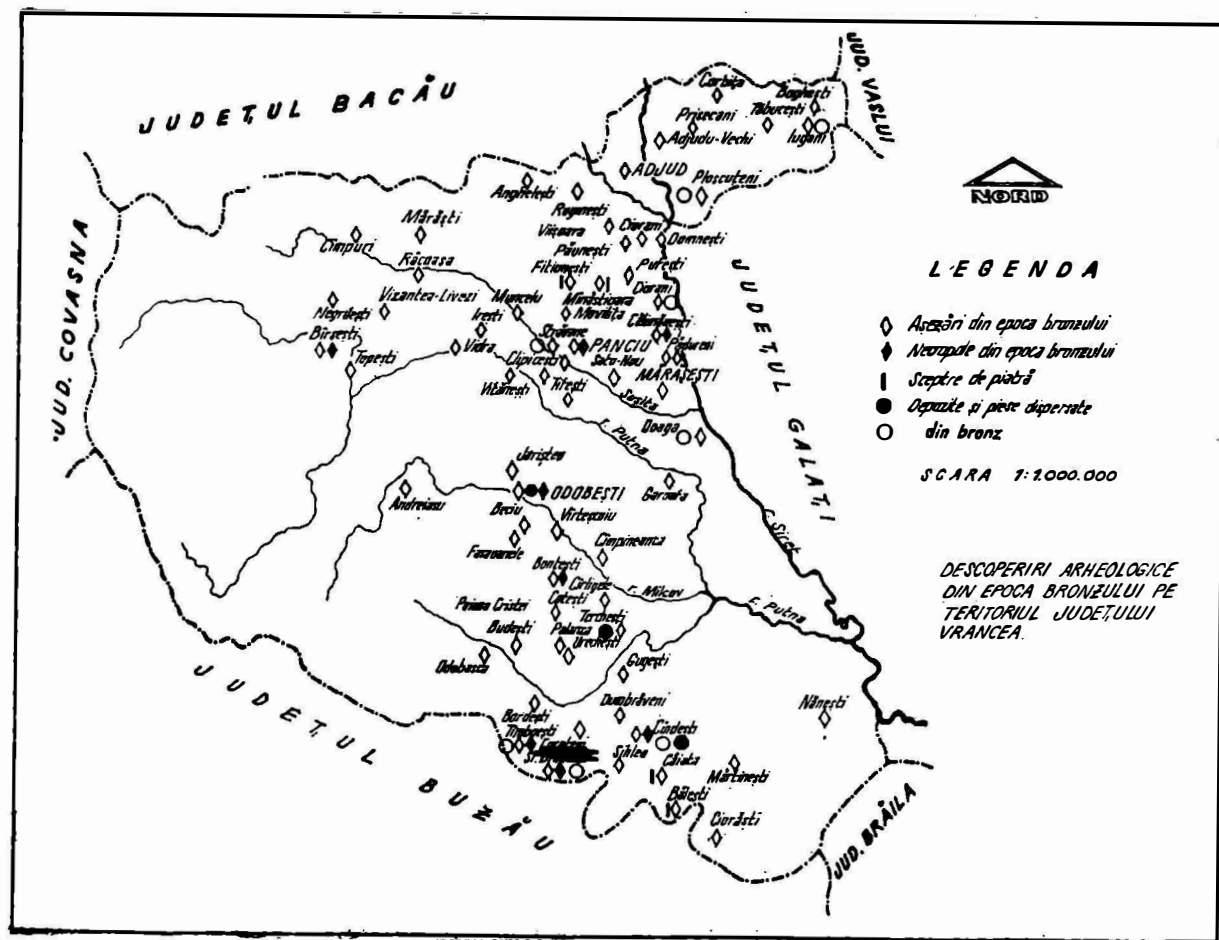
23. M. Petrescu-Dîmbovița. *Depozitele de bronz din România*. Ed. Academiei R.S.R., București, 1977, p. 74.

24. Al. Vulpe, *Cu privire la unele topoare de aramă și bronz din Moldova*, A. M. II—III, El. Academiei R.S.R., București, 1964, p. 131.

25. În timpul cercetărilor arheologice din anul 1973 de la Cindești-Vrancea, punctul „Coasta Banului”, a fost descoperit un mic depozit, compus din trei seceri de bronz, două cu cîrlig și una cu buton.

26. Ioan Mitrea. *Un sceptru din piatră descoperit la Voinești jud. Vaslui*, în *MEMORIA ANTIQUITATIS*, I, 1969, p. 311.

Fig. 1 — Harta descoperirilor arheologice din epoca bronzului pe teritoriul județului Vrancea.



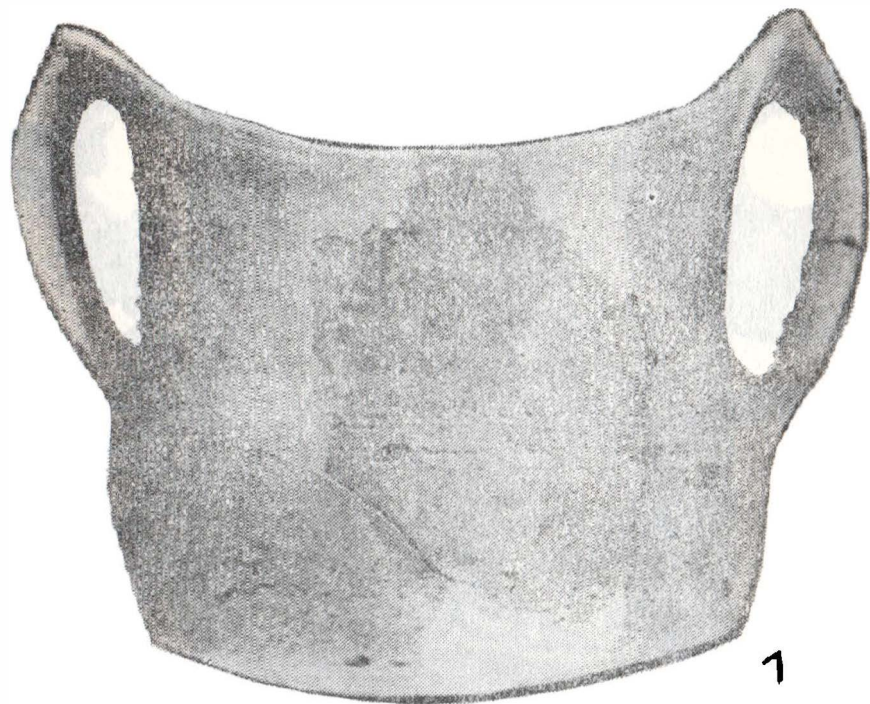


**Fig. 2 — Coroteni — 1. mormîntul Nr. 18, 2, mormîntul Nr. 7 (MIc4).**

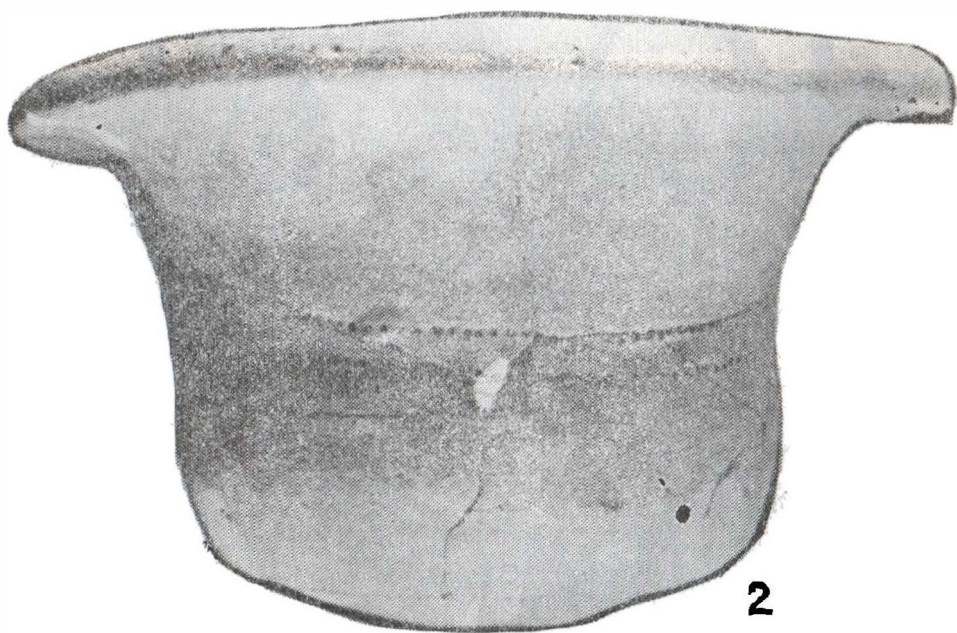




Fig. 3 — Coroteni. Ceramică din inventarul mormintelor Mlc4. Mormintul 6, (1,6) mormintul 7 (2, 3, 4, 5).



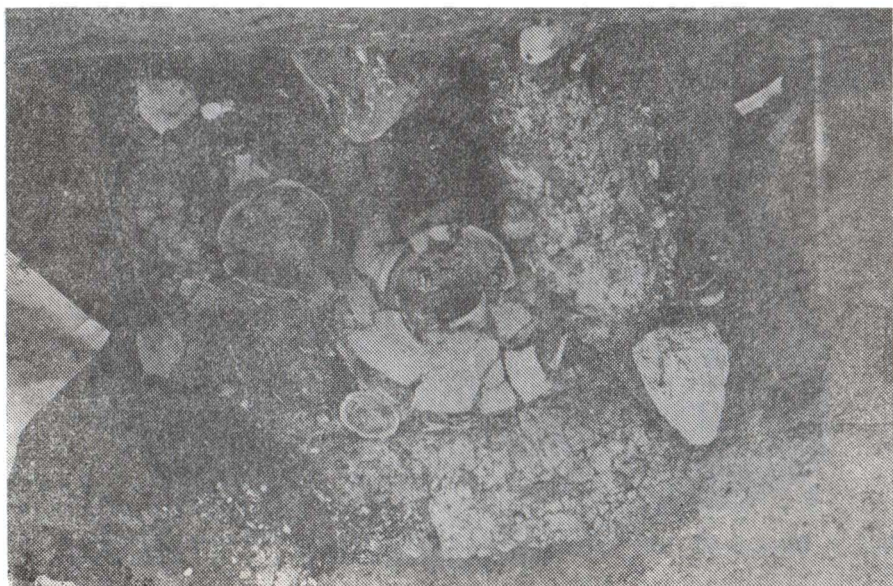
1



2

**Fig. 4 — Coroteni. Ceramică din mormîntul Mlc4. 1, mormîntul Nr. 9, 2 mormîntul Nr. 18.**





**Fig. 5 — Cindești — necropolă. 1 mormînt de înhumăție, 2 mormînt de incinerăție.**



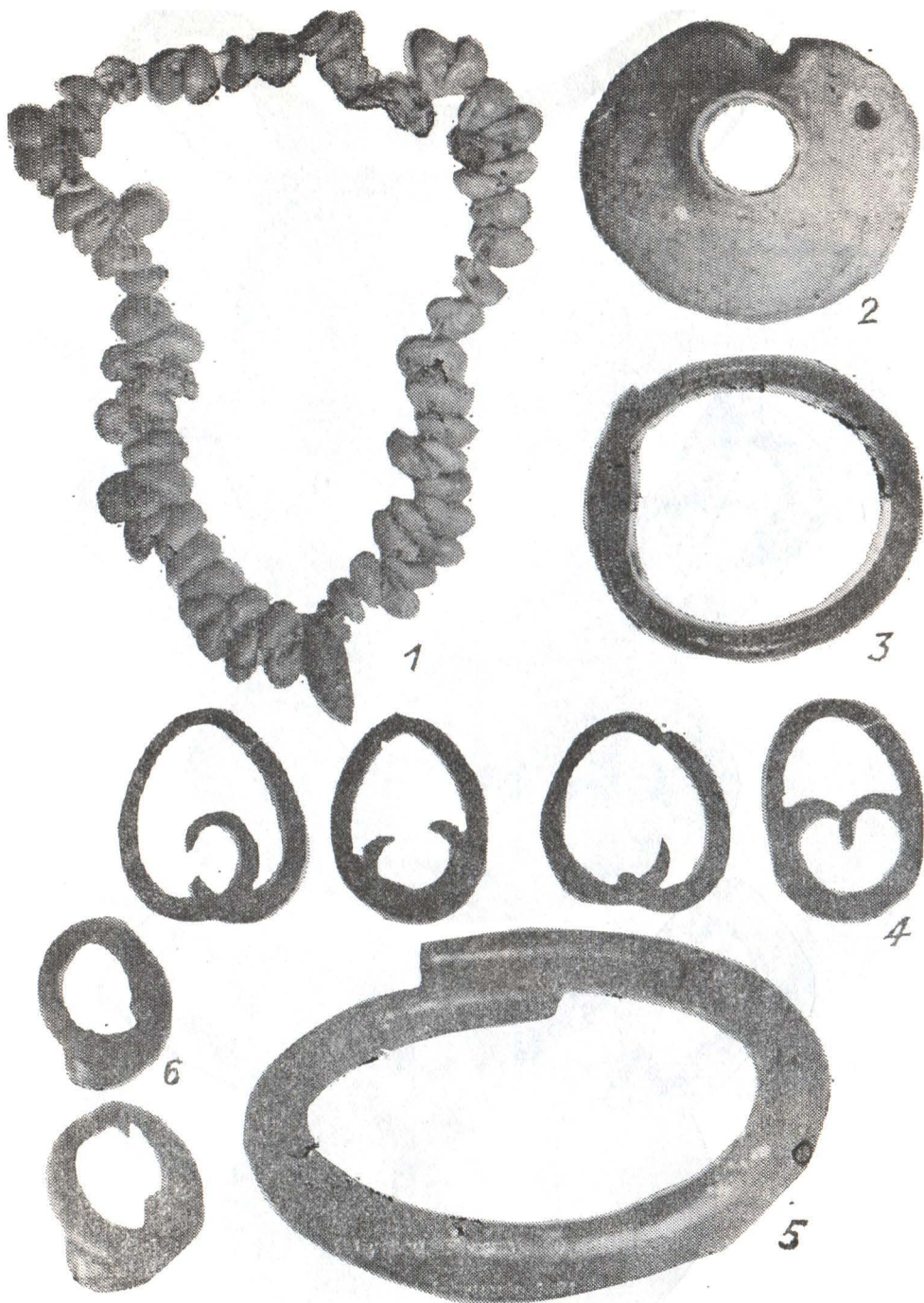
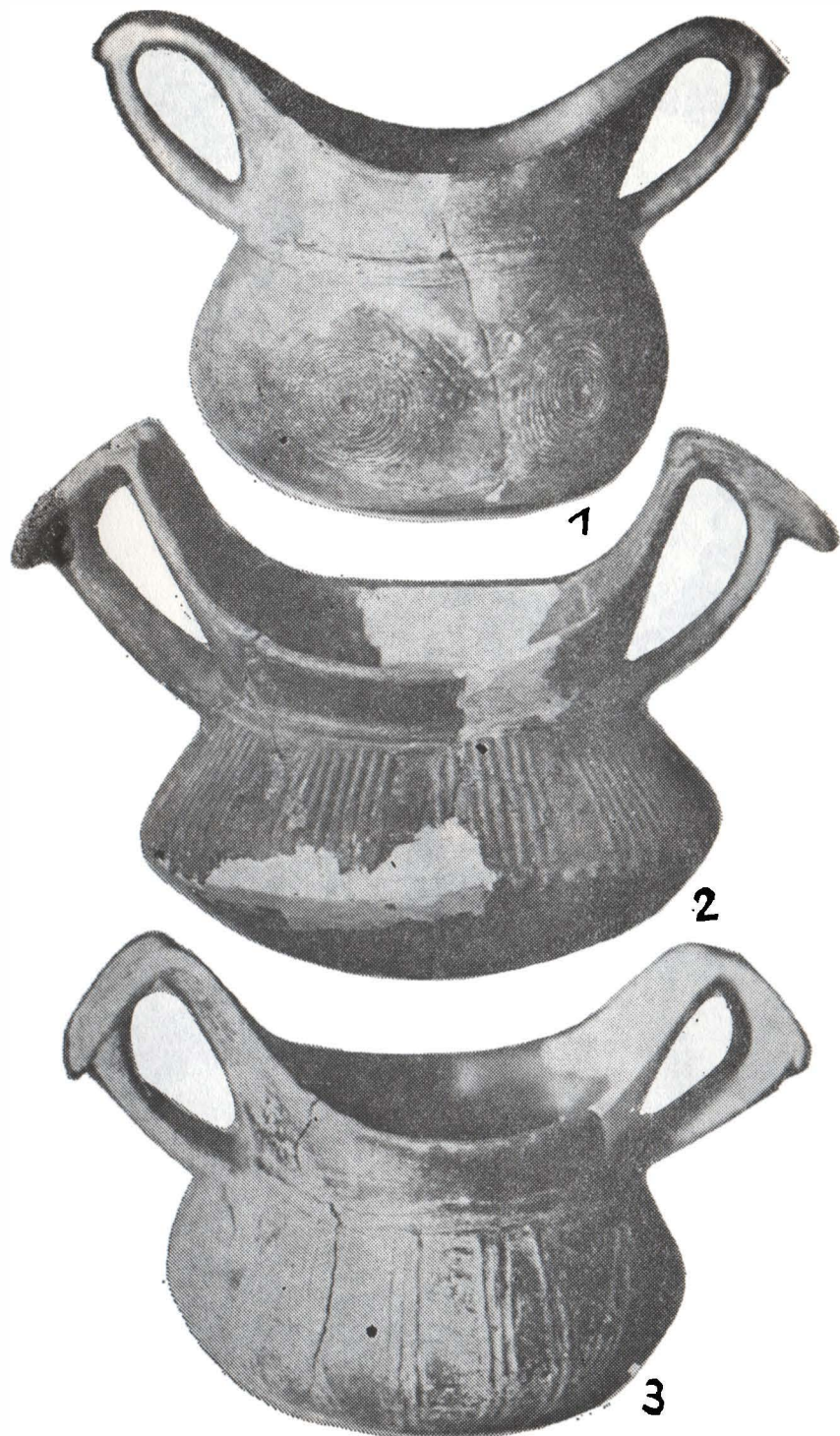


Fig. 6 — Cindești — necropolă, 1, colier din melci, 2, cataramă din os, 3, brățară din bronz, 6, inele de buclă din bronz (Mlc3) Panciu, 3, brățară din bronz 4, inele de buclă din bronz (M1a)



**Fig. 7** Cîndești — necropolă. Ceramică din inventarul mormintelor 1 (Mlc3)  
2—3 (Mlc2)





**Fig. 8 — Cindești — necropolă 1, 2, urne funerare, 3, 4, picide cu capac.**

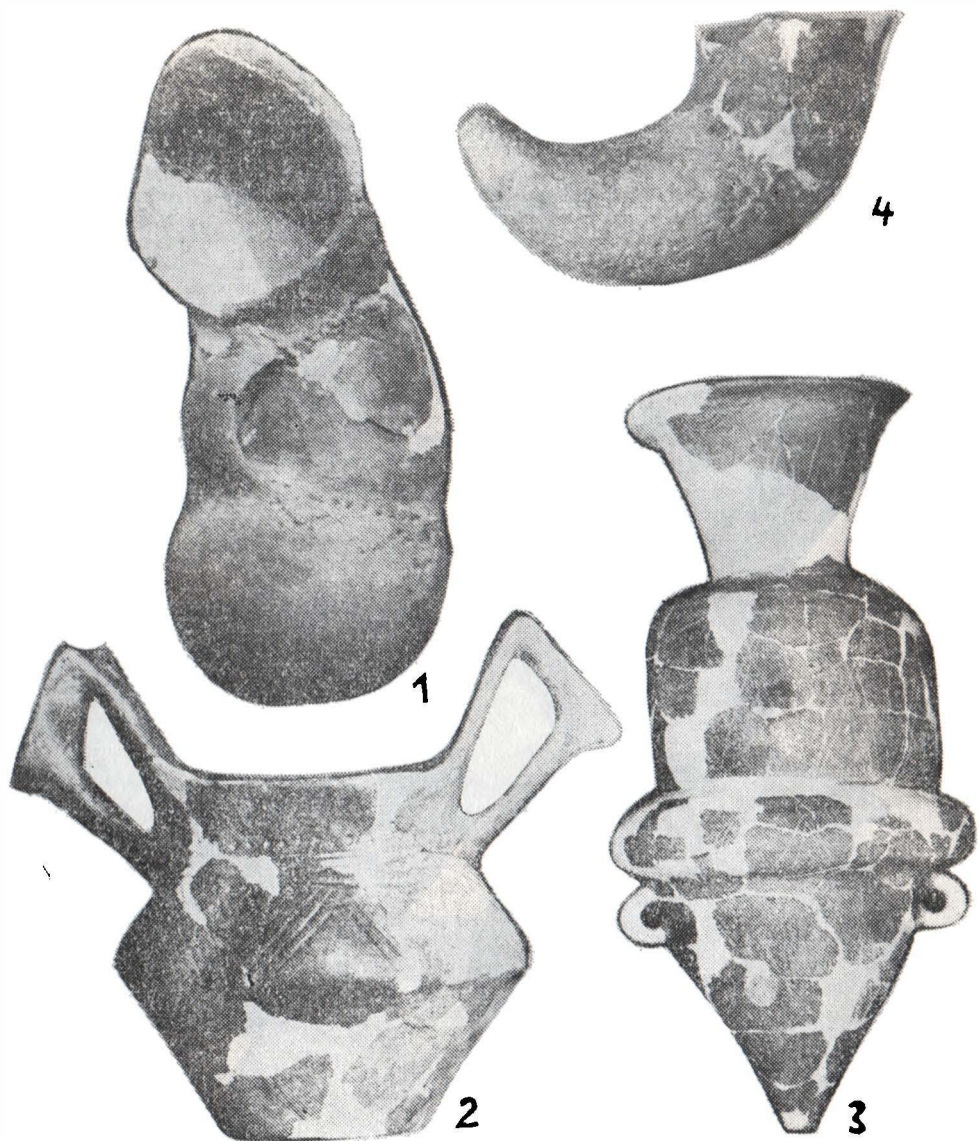


Fig. 9 — Cindești — necropolă. 1, askos, (MIc3) 2, vas cu torlile suprainălțate (MIa) 3, vas de ofrandă (Spendegcfäss) 4, vas-rithon (Mănăstioara)

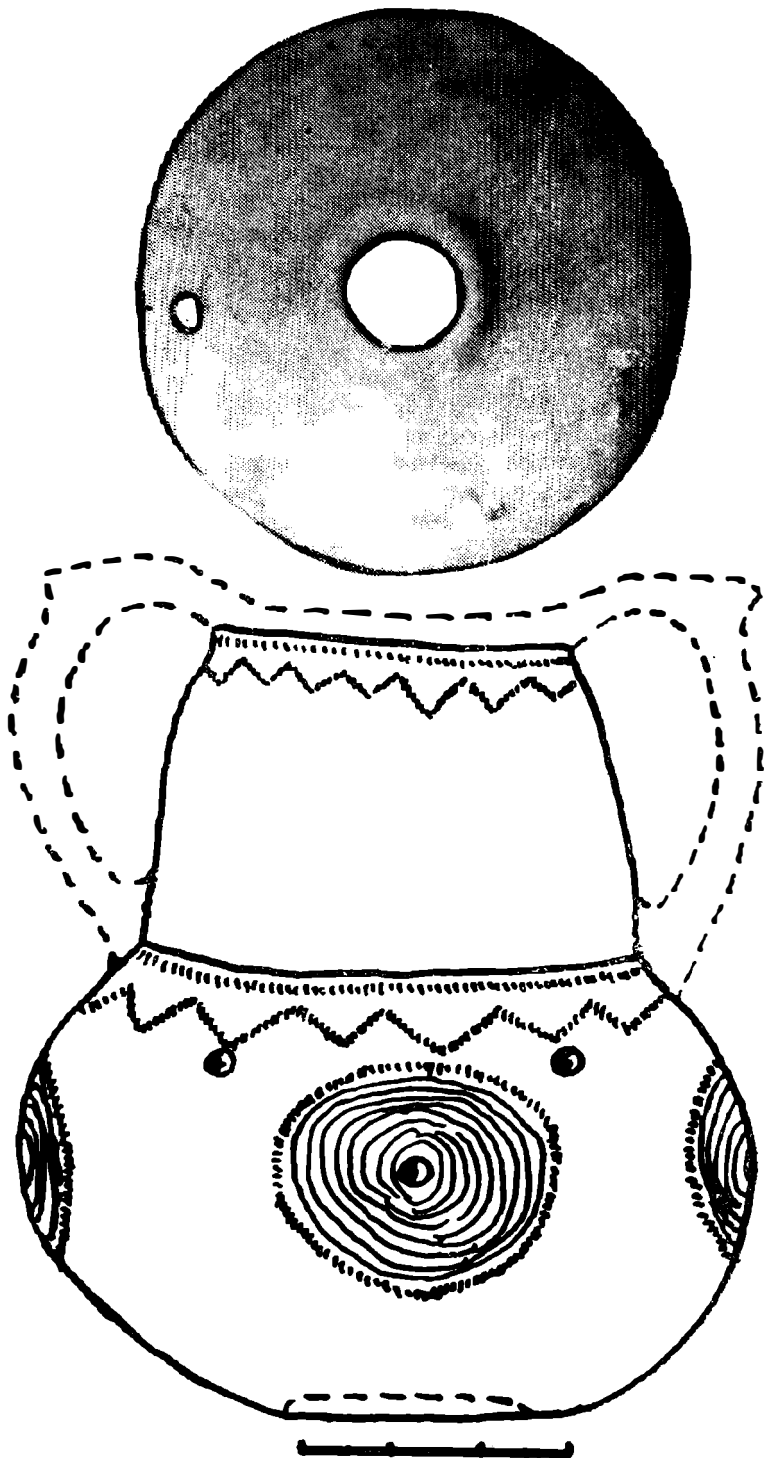
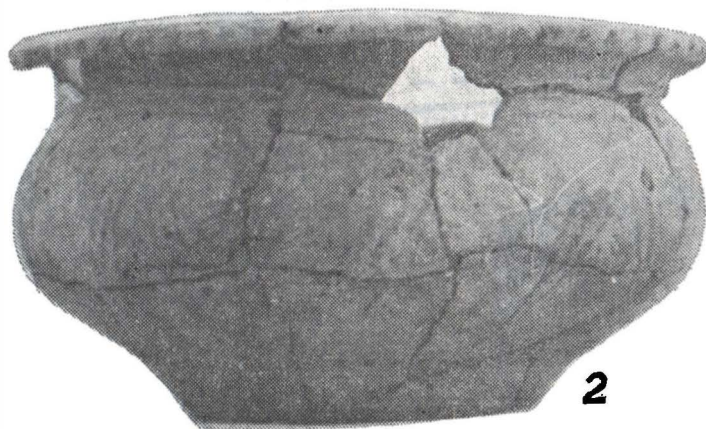


Fig. 10 — Adjudu-Vechi, 1, cataramă din piatră Odobești, 2, vas, faza MIC3

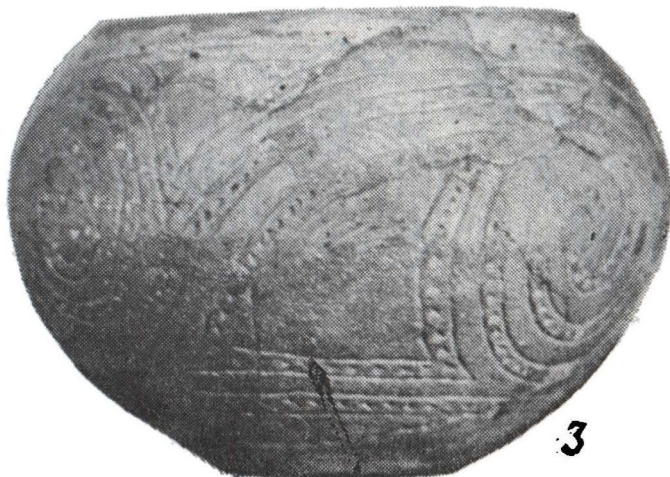




1



2



3

Fig. 11 — Coroteni 1, 2, pies'dă cu capac și vas faza Mic2;  
Palanca 3, vas Wietenberg III.

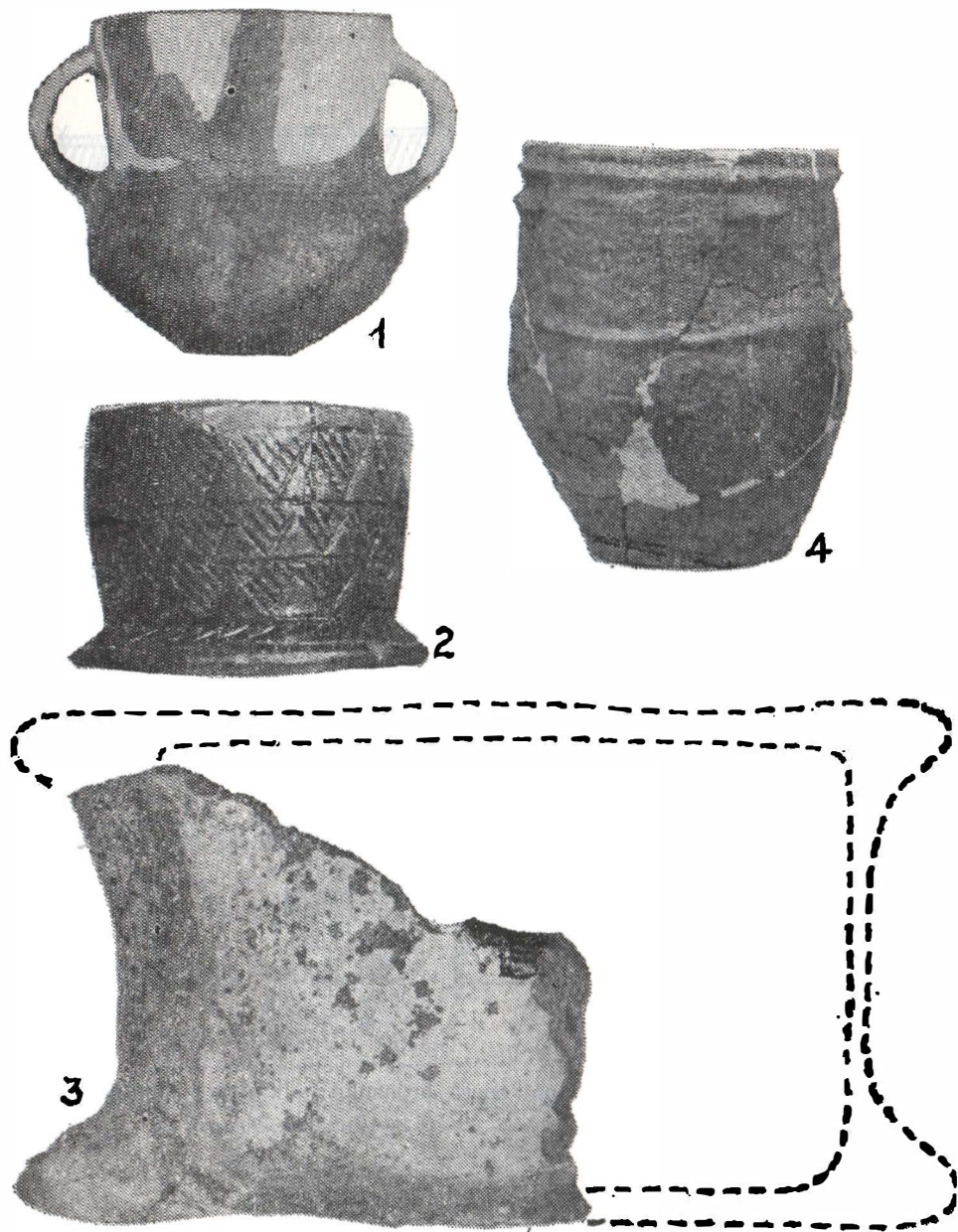


Fig. 12 — Panciu, 1; Adjudu-Vechi, 2; Viișoara, 3 (faza M Ia) ; Cindești 4, (Cultura Noua)

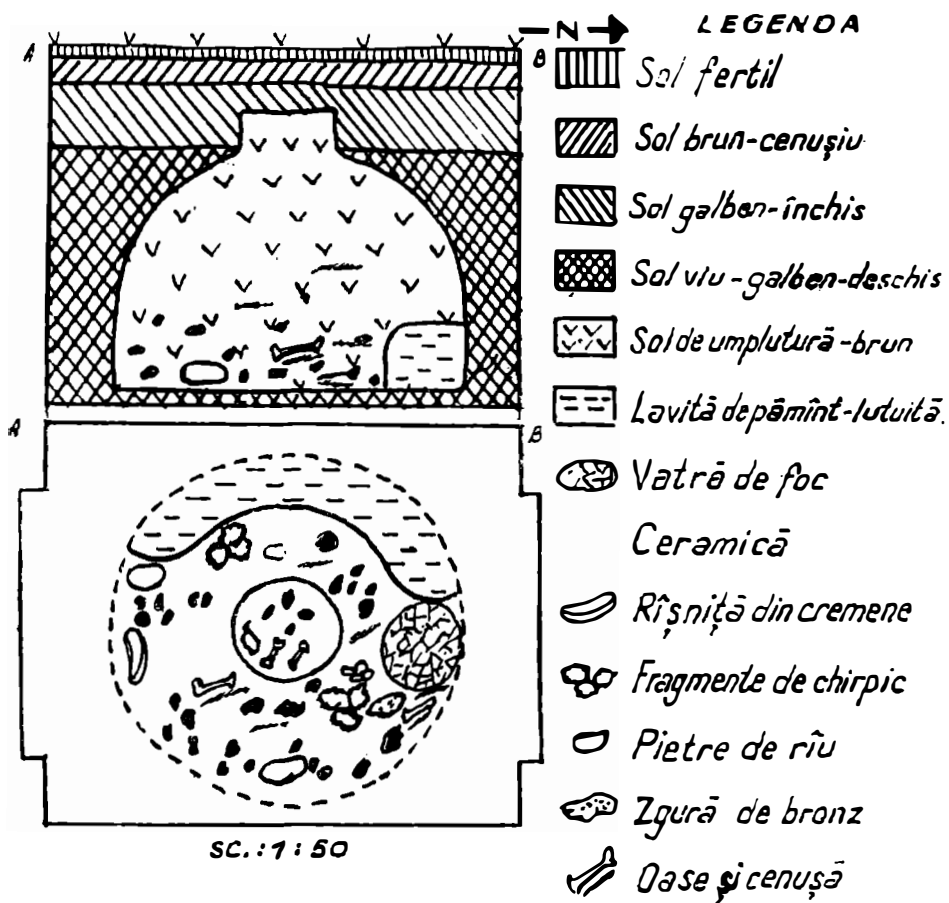
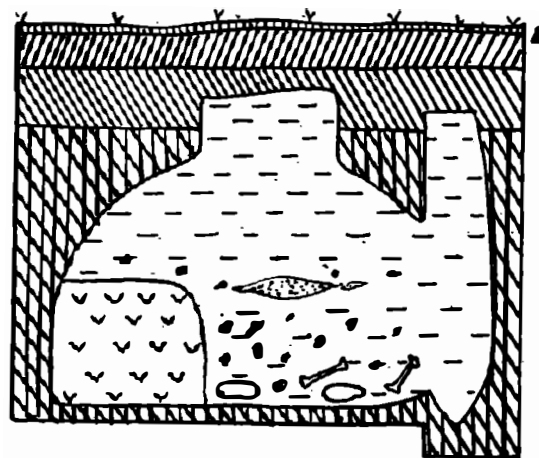


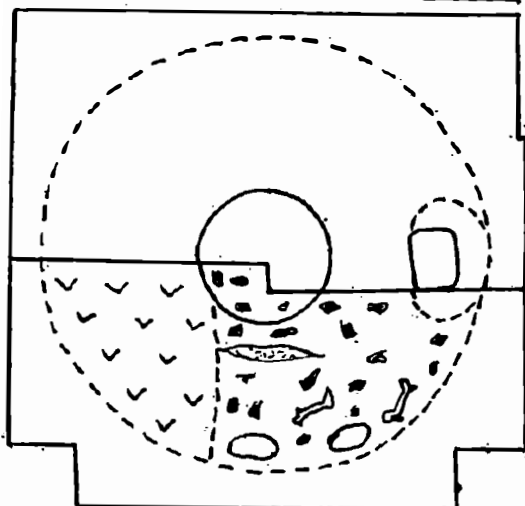
Fig. 13 — Coroteni — locuință (groapă) epoca bronzului — Cultura Monteoru IIB.





# LEGENDA

-  Sol fertil
-  Sol cenușiu
-  Sol brun-cenușiu
-  Sol viu galben-deschis
-  Pământ de umplură-brun
-  „galben-închis
-  Cenușă
-  Fragmente ceramice
-  Pietre
-  Oase de cornute mari



sc.: 1:50

Fig. 14 — Coroteni — Planul și profilul locuinței (gropii) Nr. 5 din Secțiunea 7 — epoca bronzului — cultura Monteoru II b.

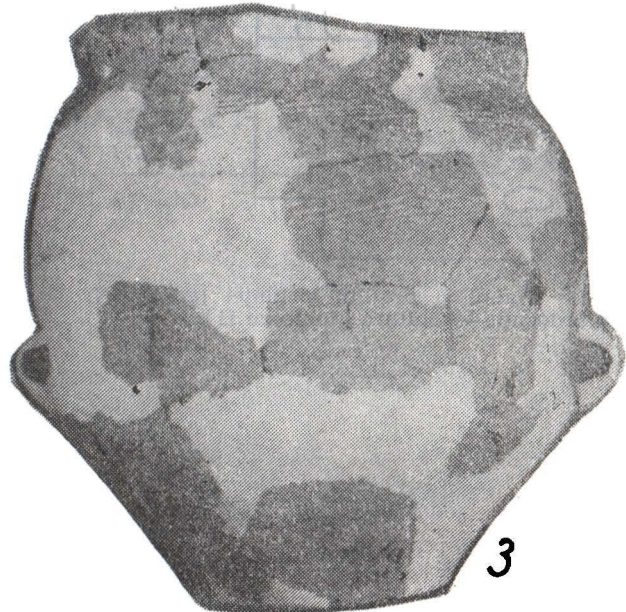
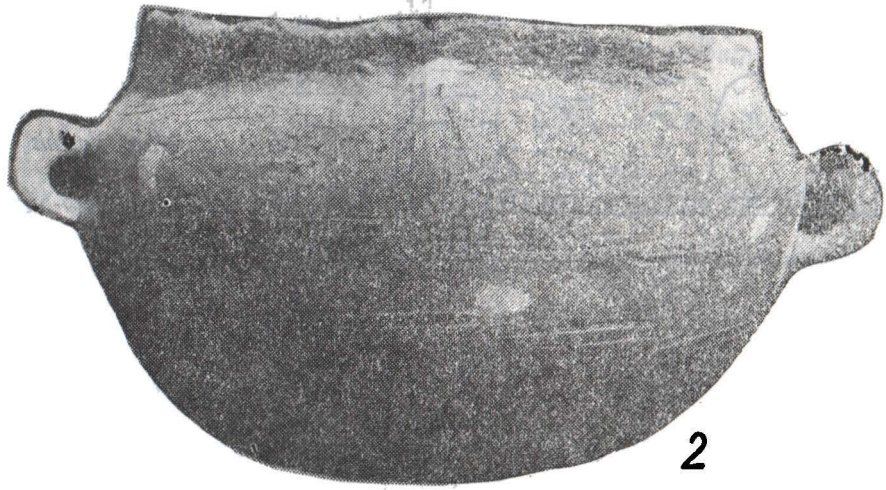
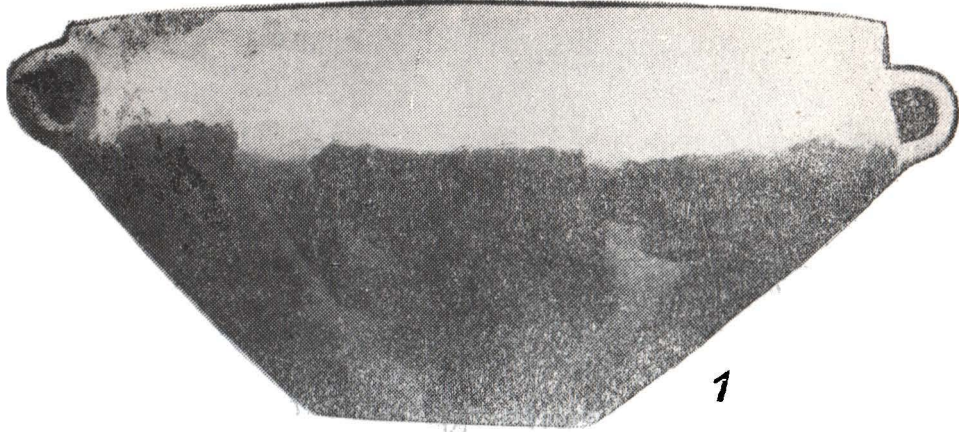
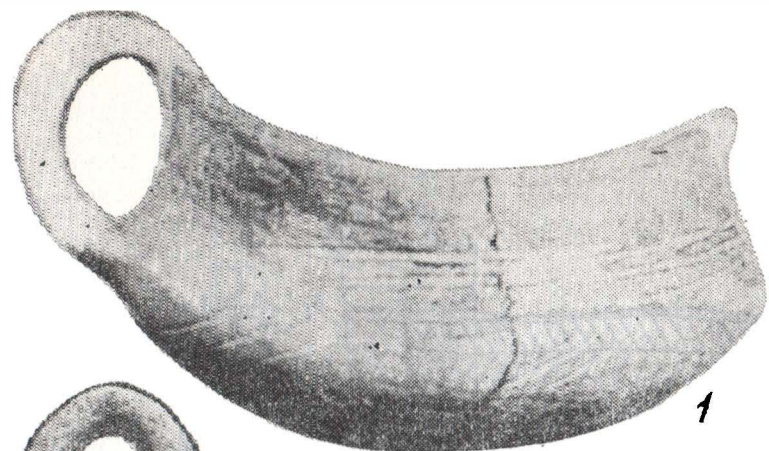
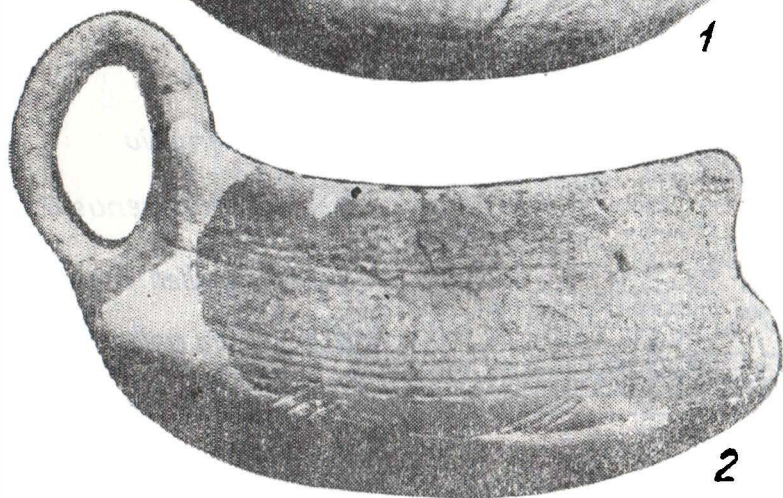


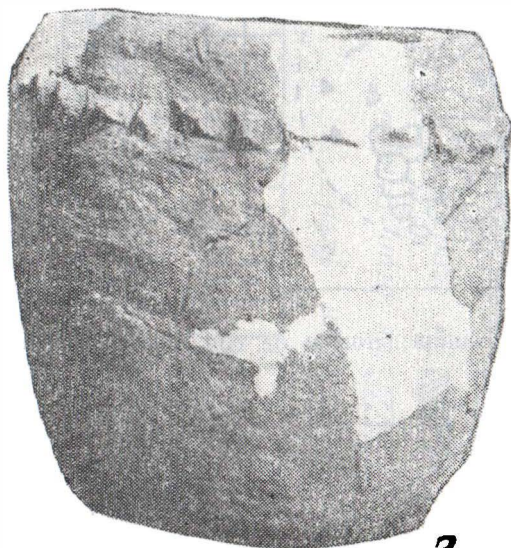
Fig. 15 — Coroteni. Ceramică — fază Mădăraș — din groapă Nr. 3.



1



2



3

Fig. 16 — Cindești 1; Coroteni, 2, 3, ceramică din locuință (groapă) Nr. 3, faza MIIb



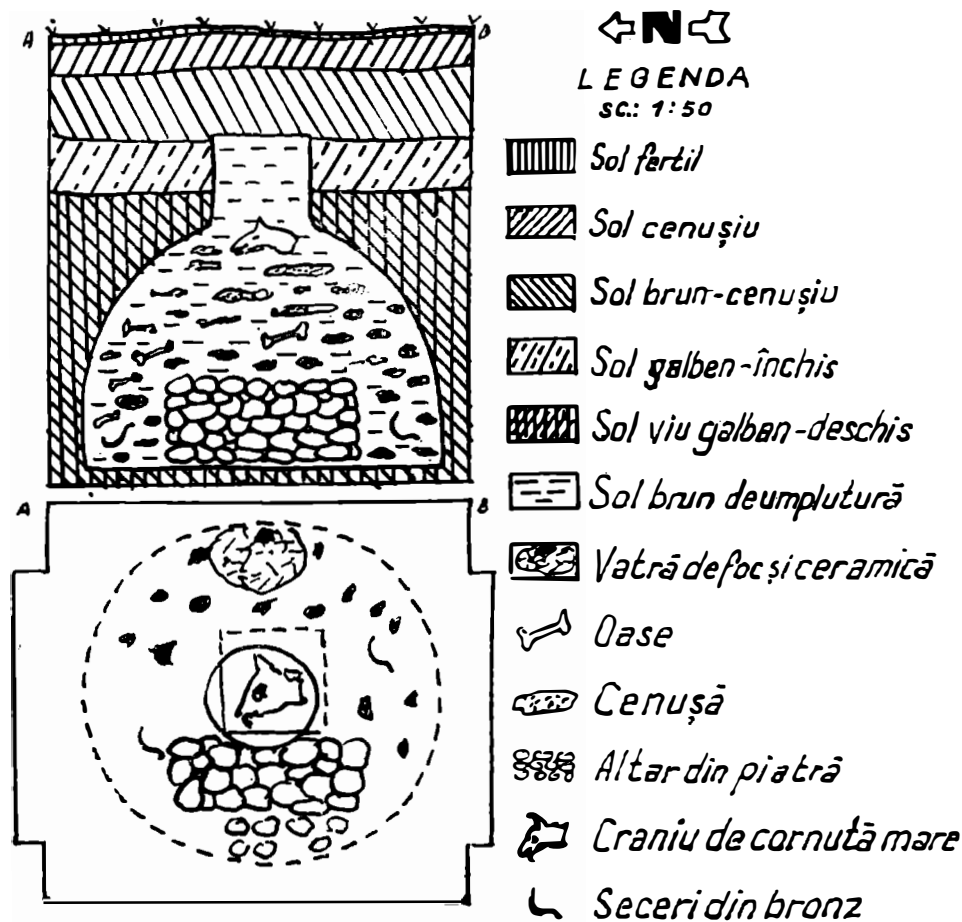


Fig. 17 — Coroteni. Locuință (groapă) de cult. Epoca bronzului — cultura Monteoru III

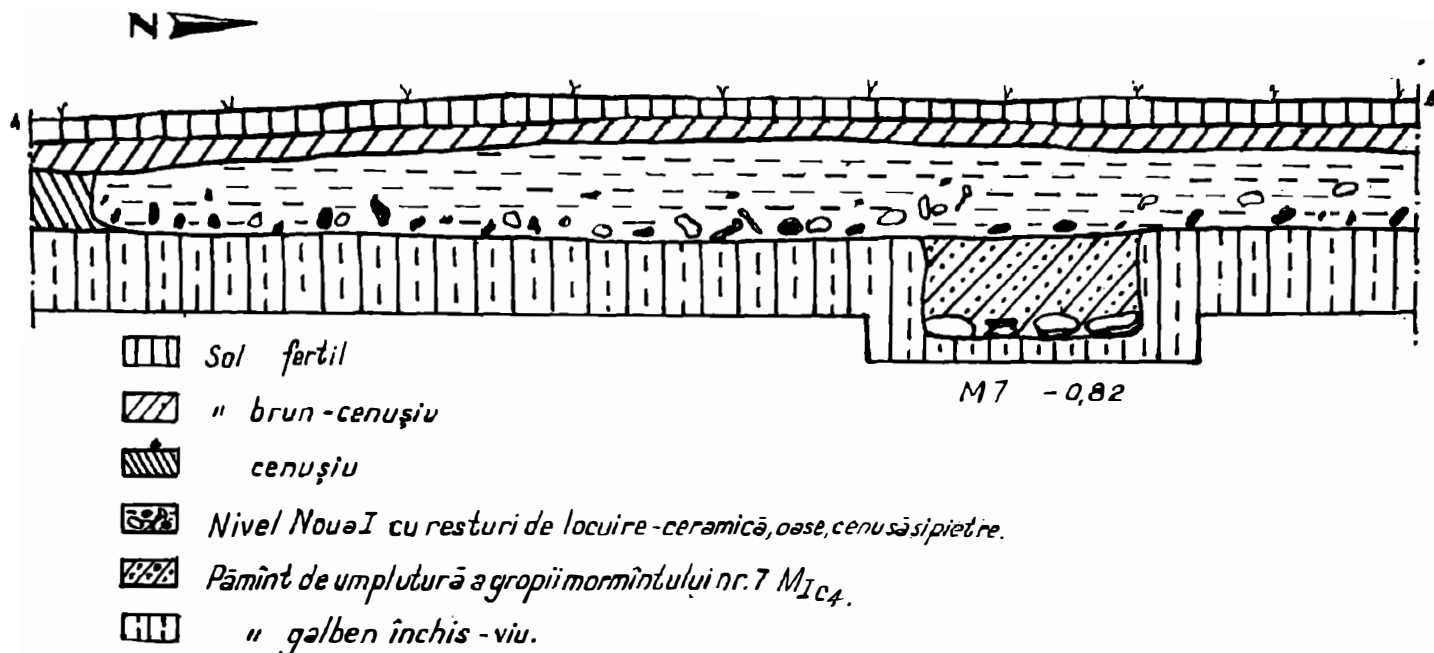
↑  
Π β

Fig. 18 — Coroteni. Profilul locuinței Nr. 2 (cenușar) și groapa mormintului Nr. 7  
(M<sub>IC4</sub>)

**COROTENI 1979**

*Profilul locuinței nr. 2 (cenușar) și groapa mormintului nr. 7 M<sub>IC4</sub>*

*scara: 1:50*



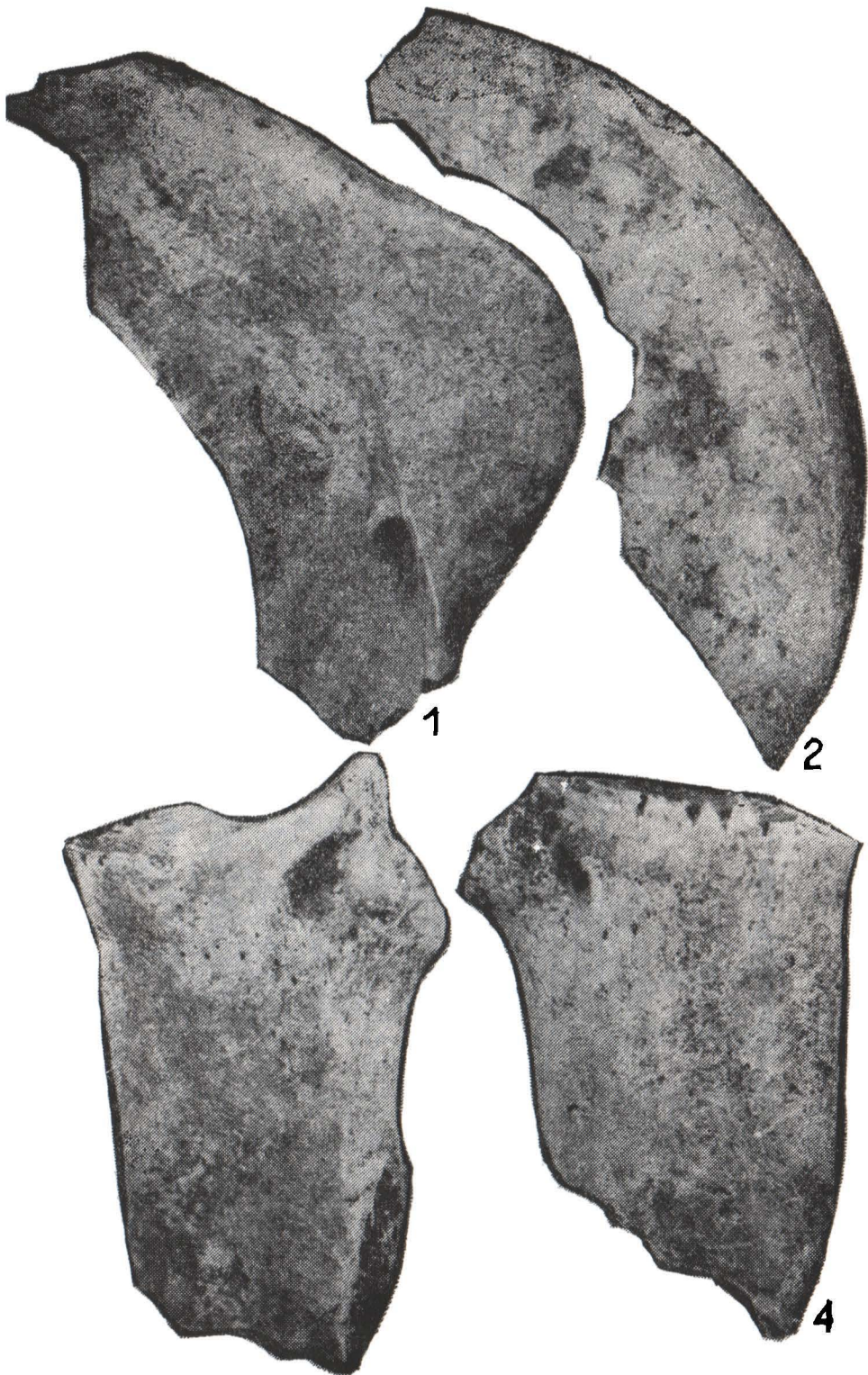


Fig. 19 — Coroteni, 1, 2, seceri din os ; 3, 4, omoplați crestați. Locuință Nr. 2 de tip cenușar.





Fig. 20 — Coroteni. Ceramică din locuința Nr. 2 de tip cenușar



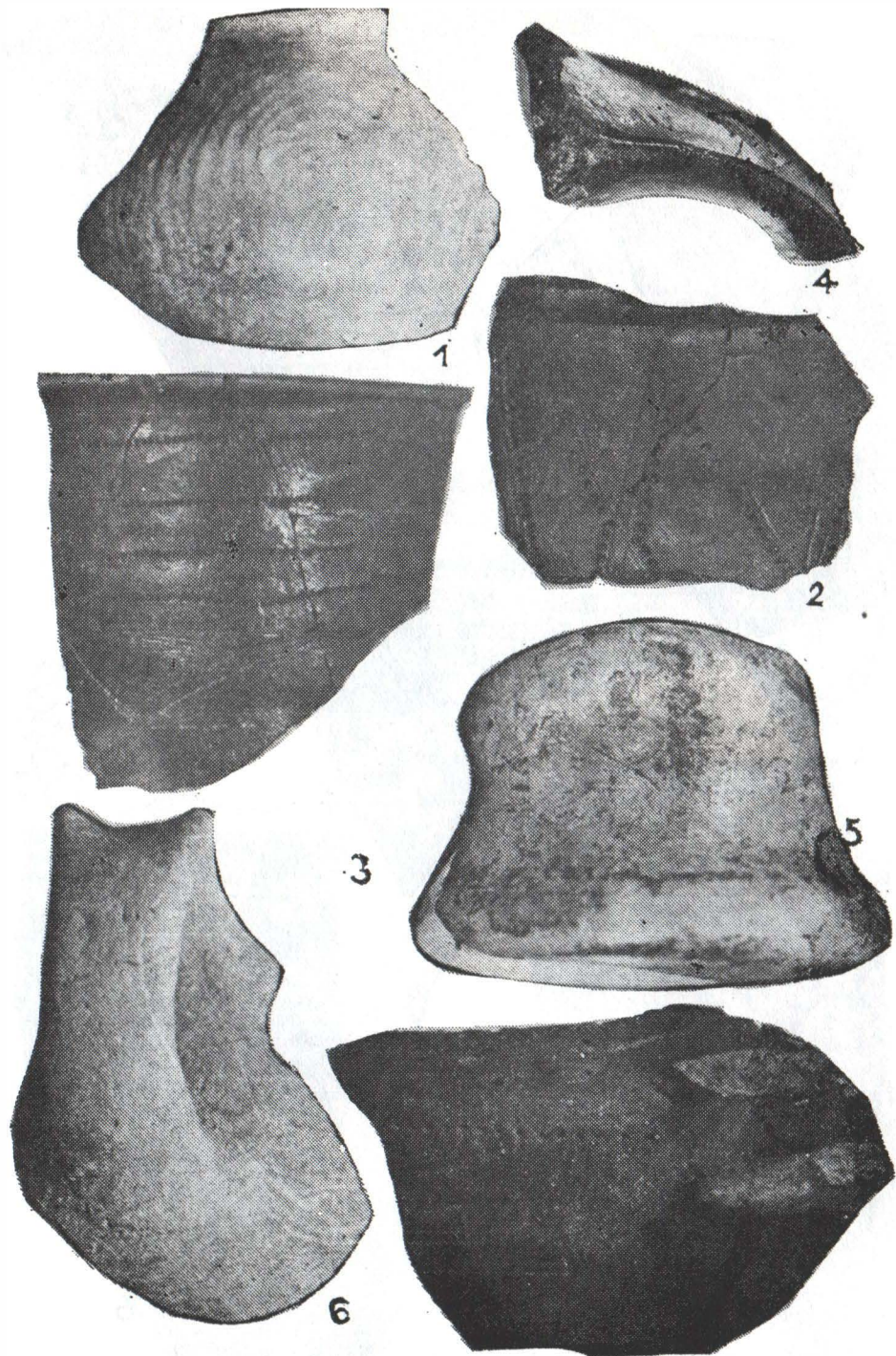


Fig. 21 — Coroteni. Ceramică din locuința Nr. 2 de tip cenușar





Fig. 22 — Cindești. 1—3 seceri din bronz ; Bîrsești 4, ciocan din piatră

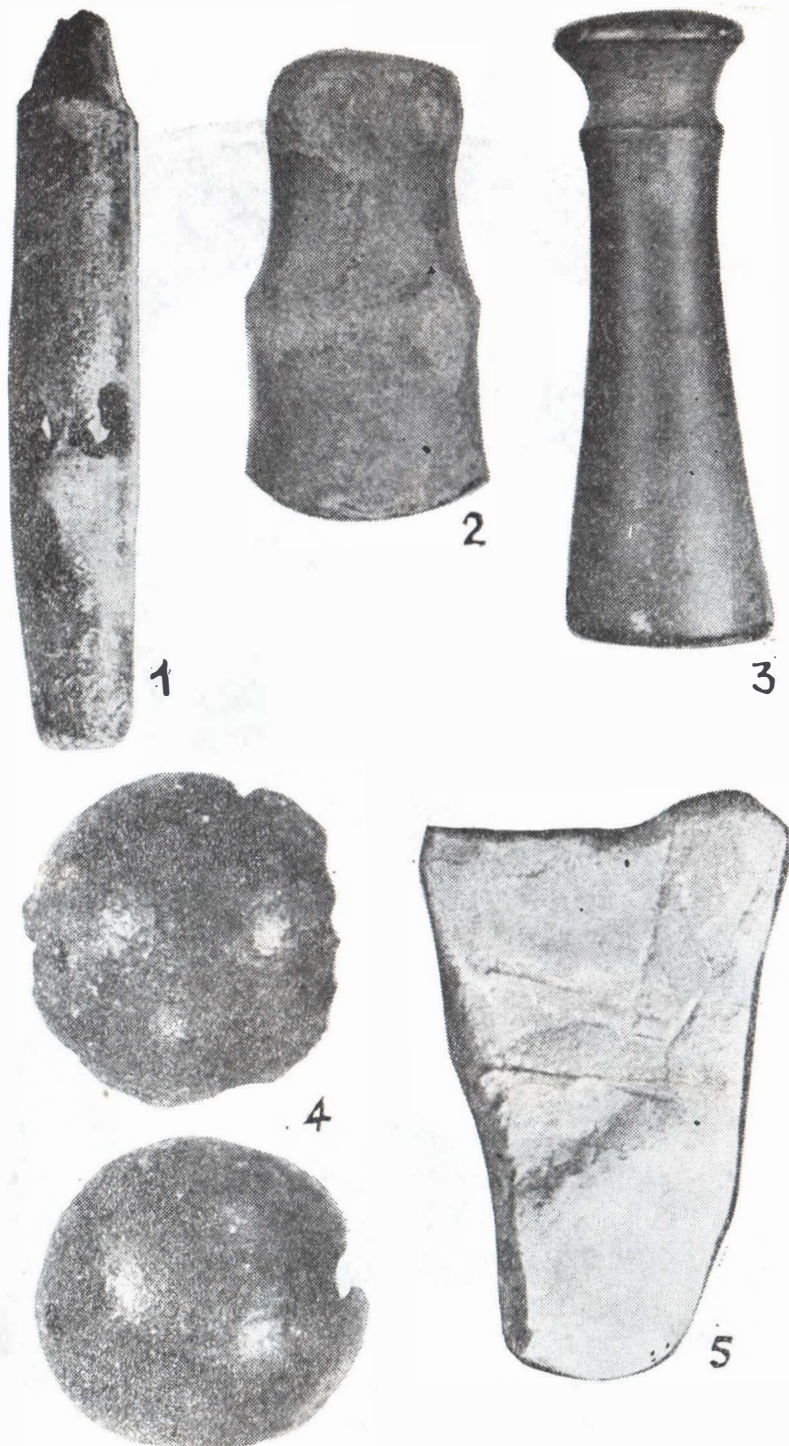


Fig. 23 — Coroteni. 1, 5; 2, Bălești; 3, Mănăstioara; Cindești, 4, butoni de harnașament din bronz.



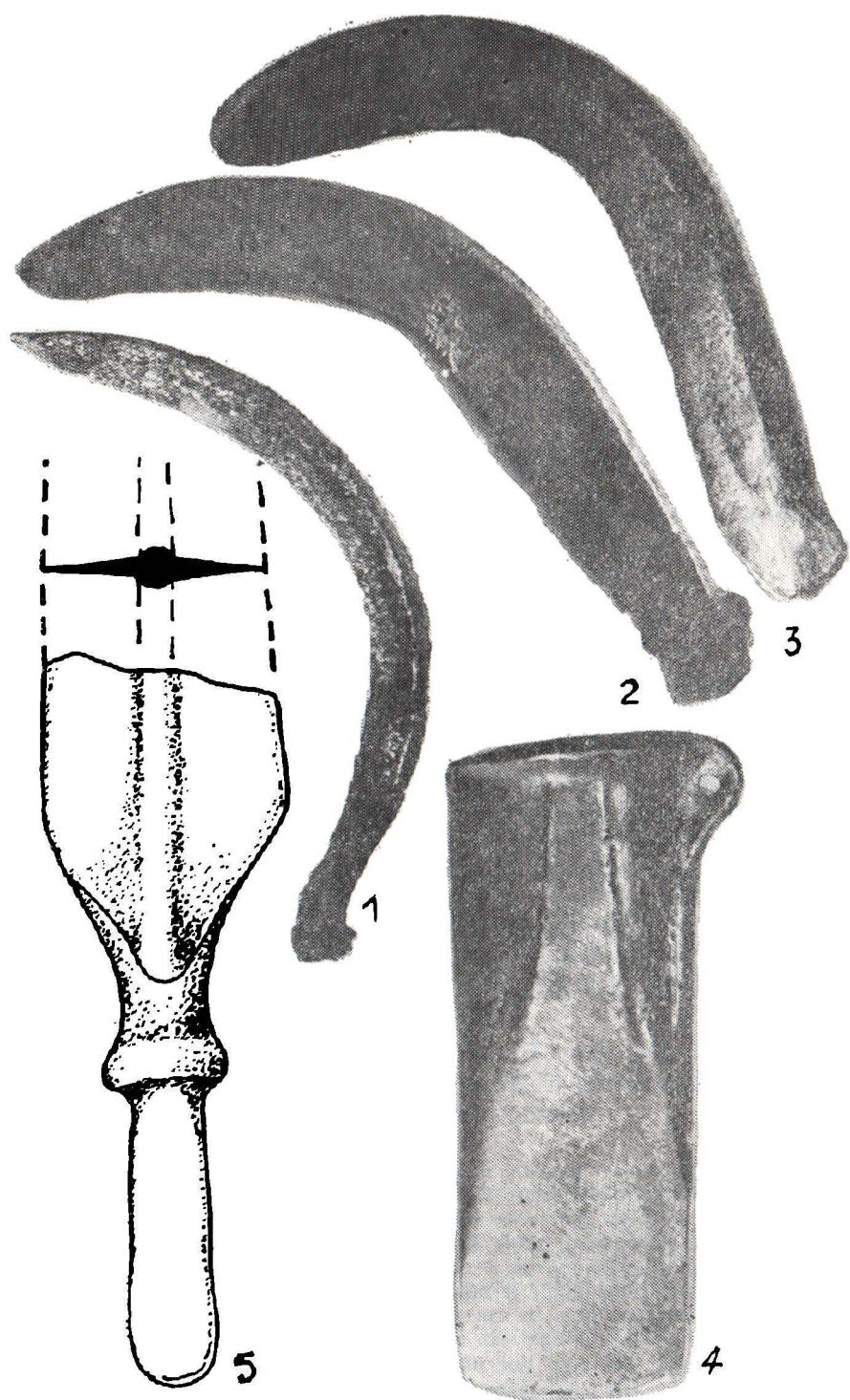


Fig. 24 — Iugani, 1, 5 ; Coroteni, 2, 3 ; Prisecani 5