

CONSTRUCȚII VITICOLE DIN PODGORIA COTEȘTILOR

JEAN PAVEL

Podgoriile Vrancei sînt podgorii renumite din vechime¹, dintre care cea a Coteștilor, situată în partea sudică a actualului județ și care a aparținut Munteniei, a constituit obiectul investigațiilor noastre.

Cercetările sistematice întreprinse în podgoriile județului Vrancea, care au avut drept rezultat final transferarea în Secția de arhitectură și tehnică populară „Crîngul Petrești”² a unor originale construcții viticole (precum și a unui bogat instrumentar viticol), ne-au permis cunoașterea arhitecturii tradiționale legată de practicarea străvechii ocupații — viticultura.

Cultura viței de vie, temei al vieții economice a acestei zone, cu implicații profunde în toate domeniile existenței, are, la Cotești, la Urechești ca și la Cîrligele³, o tradiție veche, podgoria situîndu-se în actualitate, ca pondere și suprafață cultivată, pe locul al doilea în județul Vrancea.

Documentar, în podgoria la care ne referim, situată în zona piemontană curprinsă între riurile Milcov și Rîmna, apar menționări de vii încă din secolul al XVI-lea. În anul 1552 Mircea Ciobanul voevod întărea postelnicul „Danciul ocină în Budești, lui Stănimir ocină în Golești” și „două pogoane de vie și loc de casă cu toate acareturile”⁴. În anul 1580, Mihnea Turcitul voevod întărește mai multora ocine și vii în Cotești, cumpărate pe vremea lui Alexandru Mircea⁵. Unele documente din secolul al XVII-lea fac referire la timpuri mai vechi. Astfel, documentul din 13 octombrie 1609 consemnează că viile de la Urechești „au fost cumpărate de mai înainte vreme de demult în zilele altor domni. Apoi cînd s-a întîmplat țării domniei mele atîta răutate

1 C. C. Giurescu, *Istoricul podgoriei Odobeștilor*, București, 1979, p. 9.

2 Secție a Complexului muzeal al județului Vrancea, situată pe teritoriul comunei Vinători.

3 Este vorba de cele mai importante sate ale podgoriei Coteștilor.

4 Cel mai vechi sat al podgoriei Coteștilor atestat documentar este Bonțești, menționat într-un act de danie domnească în anul 1520 (vezi *Catalogul documentelor Țării Românești* (1389—1600, Secția istorică de la Arhivele Statului București, 1947, p. 160).

5 D.I.R., veacul al XVI-lea, B. Țara Românească, vol. III, doc. 13.

6 D.I.R., veacul al XVI-lea, B. Țara Românească, vol. IV, doc. 481.

ei pierdut toate cărțile de moștenire⁷. În anul 1615 apar menționate iarăși vîii la Cîrligele și Cotești.⁸

În secolul al XVI-lea, deci, materialele documentare referitoare la așezările omenești din zonă atestă prin conținutul lor specializare viticolă. Satele care se specializează, de fapt, în secolul al XVI-lea în viticultură sînt Budești și Cotești. În această perioadă, mai cu seamă, se observă o tendință continuă de dezvoltare a mării proprietăți feudale prin aservirea populației țărănești. Cultura viței de vie se extinde și datorită intereselor marilor feudali care aveau drept exclusiv asupra vînzării vinului pe domenii și nu exista monopol turcesc la exportul acestuia. În secolul al XVII-lea, suprafețele cu viță de vie ocupă areale mari, așa cum rezultă din harta întocmită de stolnicul C. Cantacuzino⁹. În secolul al XVIII-lea, cu tot monopolul turcesc asupra produselor destinate exportului, are loc o sporire a producției agricole. Zona piemontană cuprinsă între Milcov și Rîmna, prin caracterul economiei sale, a constituit și în acest secol sălaș pentru populația care a emigrat din ținuturi de dincolo de munte și din zona de cîmpie, datorită împilării feudale. Harta întocmită de generalul Bawer, tipărită la Padova în 1713, menționa pentru anul 1778¹⁰ o arie importantă de aglomerări de așezări de la sudul Milcovului (Vîrteșcoiu, Faraoanele, Dălhăuți, Blidarele, Cotești, Budești etc.), unde concentrarea satelor este rezultatul extinderii culturii viței de vie.

Istoria confirmă că locuitorii din satele Budești și Cotești, principalele așezări ale podgoriei, au fost moșneni, mici proprietari de pămînt, beneficiind de această stare pînă la sfîrșitul secolului al XIX-lea, cînd filoxera, în principal, i-a silit să-și înstrăineze proprietățile. Că erau oameni liberi în secolul al XVIII-lea, o probează zăpădă, aflat în colecția muzeului din Cotești, de la anul 1775, prin care mai mulți moșneni din Cotești vînd o bucată de teren din moștenirea lor.¹¹ Alte documente din secolul al XVIII-lea pomenesc de dăni făcute de coteșteni Schitului Cotești în calitate de mici proprietari rurali¹². Moșia Schitului cu tot inventarul este pomenită într-o catagrafie de la 1833¹³, unde apar vîile în „Bonțești, cu crămă și în dealul Blidari cu crămă”. Deși tîrzie, informația despre vie cu crămă (deci pe locul unde era cultivată) semnalează prezența unui astfel de tip de construcție viticolă pe proprietățile private. Cea mai veche mențiune pentru sudul Moldovei despre crămă apare la Odobești, la 16 aprilie 1714, unde Ursul, feciorul lui Drăgan, pe zece lei, „trei cîrte de paragină... pe ulița lui Birtocu, care se numește lîngă crama Cîrciului”. Tot aici, la 22 martie, sînt menționate „două crămi și cu casă și cu ogradă cît este îngrădit...”¹⁴ Informațiile furnizate de aceste documente au importanță pentru stabilirea locului frecvent unde era amplasată crama, în vatra satului. Și în legătură cu acest

⁷ *Catalogul documentelor Țării Românești*, vol. II, București, 1974, p. 170—171.

⁸ D.I.R., veacul al XVII-lea, B. Țara Românească, vol. II, 1951, p. 430—431.

⁹ *Istoria României*, vol. II, București, 1962, Ed. Academiei, p. 225—234.

¹⁰ Ibidem.

¹¹ Zăpădă a aparținut unuia dintre proprietarii de vîii din zonă, avocatul Rădulescu.

¹² *Inventarul Episcopiei Buzăului*, p. 237—238.

¹³ Arhivele Statului București, pach. LXVIII, nr. 35, fond Episcopia Buzăului.

¹⁴ C. C. Giurescu, *op. cit.*, cf. Arh. St. Iași, *Documente*, pach. 360/215, p. 275.

aspect ne vom explica fenomenul adaptării arhitecturii tradiționale din podgoriile județului Vrancea (dar mai cu seamă din cea a Coteștilor) la cerințele practicării viticulturii.

Dezvoltarea deosebită a podgoriei are loc în special către sfârșitul secolului al XVIII-lea, apoi în secolul următor pînă la apariția unor boli ca : oidiumul, mana și filoxera (1882—1884), care au întrerupt evoluția viței de vie. În anul 1835, sate cu profil viticol cum sînt : Cîrligele, Cotești, Budești ș.a. înregistrau în medie pînă la 500—1000 de locuitori¹⁵, oameni liberi, pentru că nu se găseau în toate moșii ale unor boieri sau mănăstiri, suprafața mare de teren aparținînd locuitorilor, pe care și-o gospodăreau singuri¹⁶. Așa ne explicăm răspîndirea unui tip de cramă, cu șopron, situat în gospodăriile podgorenilor, adaptat la cerințele practicării viticulturii și evoluat în timp în anexă gospodărească.¹⁷

În anul 1890, vilele filoxerate din Comuna Cotești, principala comună a podgoriei, erau în proporție de cca 28% (deci cu mult sub media de 50% pe țară), după această perioadă urmînd o degradare a calității viilor, care au fost replantate cu hibrizi producători direcți importați, mai rezistenți la boli dar care dădeau producții inferioare¹⁸. Acum au fost scoase soiuri indigene ca Galbena și Plăvaia cu producții mari la hectar și înlocuite cu soiuri străine, necorespunzătoare condițiilor pedoclimatice locale.

Că viticultura a deținut și deține ponderea ca ocupație în economia locală, o demonstrează suprafețele tot mai mari cu viță de vie cultivate spre sfârșitul secolului al XIX-lea. La 1890 acestea ocupă 764 ha la Cotești și 168 ha la Budești. Apoi în anul 1939, după plantări masive, suprafața viilor era în ambele sate de 1723 ha (adică 81% din toată suprafața agricolă a acestora)¹⁹. În această perioadă repartizarea terenurilor viticole era următoarea : 369 ha deținute de marii proprietari, restul fiind în proprietatea a 788 de familii. Media unei proprietăți era între 0,95 ha — 1,92 ha vie pe cap de proprietar.²⁰

Urmărind evoluția acestei ocupații tradiționale cu ajutorul datelor istorice și statistice de pînă acum, ies la iveală ponderea pe care o deține viticultura și gradul de specializare al locuitorilor din zonă în acest domeniu al agriculturii. În actualitate se poate vorbi, datorită proporțiilor la care s-a ajuns (în 1971 suprafața cultivată era de 2185 ha, respectiv 64,5%²¹ din suprafața agricolă a satelor Budești și Cotești,

15 I. Budescu, *Monografia comunei Cîrligele, Vrancea, 1979, p. 31.*

16 Arhivele Statului București, *Catagrafia județului Rm. Sărat, 97, f. 87—92 și 150—154.*

17 Există actualmente, în podgoria Coteștilor crame de acest tip, din secolul al XIX-lea, una dintre ele aparținînd Elenei Iorgulescu din Popești, fiind datată cu anul 1893 pe fruntarul ușii. O construcție similară a fost transferată în anul 1966 în Muzeul viticulturii și pomiculturii din Golești, Argeș (vezi I. M. Gorgoi, *Monumente de arhitectură populară și instrumentar pomiviticol aflate în patrimoniul Muzeului viticulturii și pomiculturii din România, în Vrancea „Studii și comunicări”, Focșani, 1981.)*

18 *Monografia comunei Cotești, Focșani, 1972, p. 53.*

19 Ibidem.

20 Idem, p. 54.

21 Idem, p. 55.

spre exemplificare), de o profilare a economiei locale în direcția obținerii soiurilor de vinuri și de struguri de masă de cea mai bună calitate.

Permanența acestei ocupații în zona din dreapta Milcovului, extinderea amplă a culturii viței de vie și implicit specializarea locuitorilor în producerea vinului au fost determinate în mod evident de factorii naturali (relief, climă, sol), dar și de cei economici și sociali : venituri mari, dezvoltarea căilor de comunicații, crearea Combinatului viticol.

*
* *
*

În vasta zonă cuprinsă între râurile Milcov și Rîmna, numită de geograful Emilian „Dealurile Rîmnicului“, sau podișul Rîmnicului, după George Vilsan, în podgoria Coteștilor, deci, viticultura a constituit ocupația principală a locuitorilor din timpuri străvechi. Peisajul zonei de dealuri subcarpatice este marcat de prezența viței de vie pînă în zona de cîmpie.

Avînd o expoziție estică, sudică și sud-estică, relieful piemontan al podgoriei influențează dezvoltarea acestei culturi, coacerea strugurilor și calitatea vinului.

Datorită acestor condiții, specificului predominant al economiei din zonă, în toate satele podgoriei s-au născut, dezvoltat și perpetuat forme originale de cultură tradițională reprezentate prin tipuri de locuințe și de construcții, instrumentar viticol și instalații²² pentru prelucrarea strungurilor.

În principalele așezări ale podgoriei : Cotești, Budești, Cîrligele, Dălhăuți, Urechești, Popești s-a dezvoltat o arhitectură originală și interesantă, care răspunde funcțiilor acestei ocupații.

Construcțiile viticole existente în teren (colibe, crame și beciuri), cele transferate în Secția de arhitectură și tehnică populară „Crîngul Petrești“ (respectiv cramele din Budești și Dragosloveni, precum și crama-velință din Dumitrești), permit clasificarea acestora după criteriul tipologic-funcțional clasificare care, de fapt, a fost făcută anterior²³ pentru construcțiile de acest gen din zonele Huși și Gorj.

În podgoria Coteștilor, majoritatea construcțiilor viticole și-au găsit locul dintotdeauna în gospodăria viticultorului, din cuprinsul vetrei satului²⁴. Pe locul cultivat cu viță de vie au existat crame pe moșiile mănăstirilor²⁵ sau ale boierilor.

Ca și în partea centrală a Moldovei, în sudul acesteia și, mai departe, peste riul Milcov au cunoscut și cunosc răspîndire variate tipuri de construcții viticole, unele ridicate deasupra solului, altele amenajate sub nivelul solului.

²² Vezi C. Bucur, *Evoluție și tipologie în sistematica instalațiilor tradiționale din România*, în „Cibinium“ — 1974—78, Sibiu, 1979, p. 118, unde este definită categoria *instalațiilor*, pentru a se evita concluziile care se fac frecvent între acestea și alte mijloace de muncă mobile.

²³ Vezi P. Petrescu și N. Al. Mironescu, *Construcții viticole din zona Hușilor*, „Revista de folclor“, București, 1964, anul VIII nr. 3—4 și „Construcții viticole din Gorj“, în „Cibinium“ 1967—1968, Sibiu, 1969.

²⁴ *Invențarul Episcopiei Buzăului*, p. 237—238.

²⁵ Em. de Martone, *La Valachie*, București, 1902.

Construcțiile care au constituit obiectul investigațiilor noastre, situate în podgoria Coteștilor, sînt cramele și beciurile în principal²⁷, construcții pentru preparat și conservat vinul. În ce privește construcțiile de pază, acestea nu mai cunosc frecvența de altă dată, perpetuându-se în actualitate mai ales colibele.

Am clasificat construcțiile viticole din podgoria Coteștilor în :

- construcții de pază (foișoarele sau prepeleacurile și colibele);
- construcții mixte pentru preparat și conservat vinul (cramele);
- construcții sub nivelul solului pentru conservat vinul (beciurile sau pivnițele).

Dintre construcțiile de pază se mai păstrează *colibele*, durate din pari, cocieni de porumb, crengi sau corzi de viță. Avînd caracter temporar, cum e și firesc, ele sînt ridicate odată cu coacerea strugurilor, în vilele din afara vetrelor satelor.

Foișoarele sau *prepeleacurile* au caracter strict de pază și supraveghere a viei. Ele se mai întîlnesc, astăzi, pe terenurile întinse ale C.A.P.-urilor sau I.A.S.-urilor. Platformele suspendate pe pari înalți nu se mai păstrează, în schimb se mai întîlnesc prepeleacurile improvizate în copaci înalți, la care accesul se face printr-o scară de lemn.²⁸

Construcția cea mai importantă și legată direct de procesul de vinificație este *crama*.

Procedînd la analizarea monumentelor de arhitectură populară din podgoria Coteștilor existente fie în satele componente, fie în Secția de arhitectură și tehnică populară „Crîngul Petrești“, distingem două tipuri de crame: tipul vechi, cu „șopron“ lateral pentru vinificare, care cunoaște varianta cu „velniță“ — încăpere ce înlocuiește șopronul; tipul, răspîndit și în actualitate, cu „odaie“ și șopron frontal cu funcția precisă de vinificare sau depozitarea edecurilor.

Crama din Budești²⁹ reprezintă tipul vechi, caracteristic pentru zonă, situată în gospodăria viticultorului și cu o oarecare izolare față de locuința acestuia. Concepută ca o adevărată fortăreață pentru a asigura, pe lîngă conservarea vinului și securitatea acestuia, construcția are uși masive din lemn de stejar și zăvor din lemn. Materialele și tehnica de construcție ilustrează unitatea arhitecturii tradiționale românești, vechimea acestui tip de cramă în zonă. Este important de remarcat că crama a apărut ca o necesitate de prim ordin odată cu stabilirea locuitorilor în această zonă, știindu-se că ocupația principală a fost din

26 P. Petrescu și N. Al. Mironescu, *op. cit.*

27 Enumerăm cramele identificate în gospodăriile individuale din satele: Popești, datată pe fruntarul ușii cu anul 1893, proprietatea Elenei Iorgulescu; Cotești, datînd din anul 1895, proprietatea lui Ion C. Scăunaș; datînd de la sfîrșitul secolului al XIX-lea, proprietatea Șitei Papa; Palanca, datînd de la sfîrșitul secolului al XIX-lea, proprietatea Vetei Pălănceanu; Urechești, datînd de la începutul secolului al XX-lea, proprietatea lui Vasile Chiriac; Cotești, datînd din anul 1926, proprietatea lui Ștefan Manolescu.

28 Denumirea locală a construcției simple actuale provine din analogia cu scară de lemn, formată dintr-un stîlp prin care sînt trecute cuie de lemn care servesc drept trepte. Vezi *Dicționarul explicativ al limbii române*, Editura Academiei R.S.R., 1975.

29 Crama a fost transferată în anul 1975 din satul Budești, județul Vrancea și a aparținut lui Costică Bonțescu. Este ridicată în anul 1859, datare care este făcută pe cheia de lemn de la zăvorul ușii.

timpuri imemorabile viticultura, care a avut dintotdeauna condiții prielnice de proliferare. Și atunci ce este crama, decît rezultatul adaptării arhitecturii tradiționale la cerințele practicării acestei ocupații.

La obiectivul din Budești, birnele de stejar, fasonate în patru mușchii, sînt foarte late (dimensiunile fiind de 18/30 cm), rămînînd netencuite în exterior. Temelia din bolovani prezintă spații libere, „rosturi“, care au menirea de a asigura o ventilație permanentă în interior, necesară unei bune conservări a vinului. Îmbinarea birnelor este făcută în tăietură dreaptă, capetele lor rămînînd lungi și alcătuiind la colțurile edificiului un unghi drept, vizibil și cu efecte estetice.

Ușa, singura cale de acces în cramă (ferestrele lipsesc, este fixată într-o ramă dreaptă, prevăzută la alte exemplare din zonă cu un ancadrament circular.³⁰ Fig. 1—5. Dintre cei trei „rușori“, cel din mijloc este mobil, fiind încadrat la capete în două pene. Astfel accesul butoaierilor se poate face pe o deschizătură foarte largă, cînd ușorul din mijloc este scos, ușor pe care este montat zăvorul din lemn.

Sarpanta se sprijină pe cosoroabe, birne mai groase și pe grinzii îmbinate cu cosoroabele. Între grinzile foarte late, dintre care una constituie un fel de „coardă“, sînt așezate scîndurile groase ce alcătuiesc tavanul.

Acoperișul, în patru ape, este constituit din îmbinarea de căpriori adunați la coamă în dreptul „calului“, sprijinit pe grinzii de cîțiva popi. Șindrila „înflorită“ este bătută pe leți dispuși des pe căpriori.

Peste podeaua „pomostită“ se presară nisip, pentru a se menține un microclimat corespunzător funcțiilor cramei.

În legătură cu cel de al doilea tip de cramă, cu „odaie“ și șopron flontal, trebuie să facem precizarea că este răspîndit în podgoriile Vrancei, odată cu sfîrșitul veacului trecut. În zona Coteștilor există crame, cu acest tip de plan,³¹ construite după modelul caselor țărănești în sistemul „paiante“, care constă în dispunerea furcilor de stejar în cele patru colțuri ale construcției și, între acestea, „amnari“, mai deși pentru rezistență, peste care se petrec nuiiele sau șipci luate. Și la aceste construcții ușile sînt realizate din lemn masiv, cu încuietori sigure. Fig. 6—7.

Deși individualizată în gospodăria podgoreanului, avînd funcții precise, acest tip de cramă apare ca o anexă gospodărească, de regulă, din cauza situării ei fie pe una din laturile locuinței, fie în complex cu velniță sau odaie. Funcția odăii, care apare frecvent alături de cramă, ține funcția de practicarea agriculturii în general, ea adăpostind unelte diverse, iar dimensiunile acesteia variînd după starea socială a viticultorului.

Dintre construcțiile situate sub nivelul solului, *beciul* (sau pivnița) este caracteristic podgoriei Coteștilor. În beci se conservau vinul, care

30 La cramele identificate în satele Budești și Popești, ancadramentele circulare, precum și „Ușorii“ laterali sînt decorați cu brîuri alveolare succesive, iar registrul interior în motivul „funie“. Valoare monumentală prezintă și un alt exemplar, din comuna Dumbrăveni (transferat în Secția de arhitectură și tehnică populară „Crîngul Petrești“ în anul 1976), datată cu anul 1810. Comuna Dumbrăveni este situată la granița dintre podgoriile Coteștilor și Timboeștilor.

31 Este vorba de crama din Cotești, proprietatea lui Ștefan Manolescu, construită în anul 1926. Construcția este prevăzută cu beci.

era coborât din cramă „cînd înflorea piersicul“. Beciul constituia apanajul podgoreanului înstărit, pentru care vinul însemna principalul produs în relațiile de schimb. Caracteristicile acestei construcții specializate constau în faptul că se dura din cărămidă, la o adîncime mare (pînă la 24 de trepte) și era prevăzut cu nișe pentru sticle sau vase mai mici, precum și hrupe laterale pentru vasele mai mari. Fig. 8.

O primă concluzie, care se desprinde din observațiile privitoare la crame, are în vedere unitatea arhitecturii din zonă și unitatea arhitecturii românești, în general, unitate care reunește prin material și tehnică de construcție biserici din lemn, locuințe și construcții viticole sau pomice.

Alături de instrumentul viticol arhaic (afectat profund de prefacerile care au loc în mediul rural și care vizează metodele moderne de prelucrare a strugurilor), construcțiile viticole mai greu supuse mutațiilor, permit urmărirea și analizarea ocupației preponderente în județul Vrancea pînă la mare adîncime pe scară istorică.

LES CONSTRUCTIONS VITICOLES DE VIGNOLE DE COTEȘTI

R E Z U M E

L'auteur se propose de demontrer l'anciennete de la viticulture dans le vignolle de Cotești, en etudiant un certain nombre de documents et de constructions specialises, specialiment celles appartiennent au type „cramă“.

L'evolution de ce type specialisé demontú l'unite l'architecture paysanne de Roumanie en même temps que ses possibilites de s'adapter aux exigences de la viticulture.

En depit des changements qui affectent chaque jour l'inventaire des outils archaïques, la construction de type „cramă“ reste encore témine qui permet des recherches interesantes dans l'histoire de la viticulture.

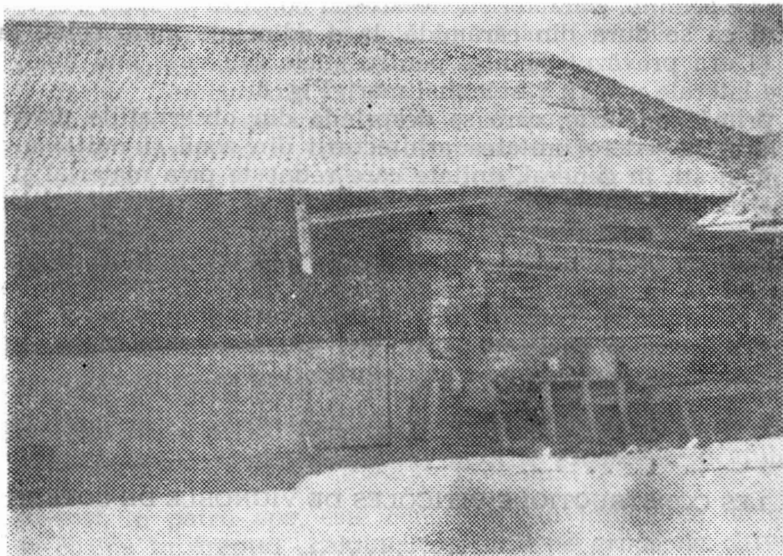


Fig. 1 Cramă cu „șopron” lateral din Budești, comuna Cotești.



Fig. 2 Cramă din Budești, comuna Cotești transferată în Secția de arhitectură și tehnică populară „Crîngul Petrești”.

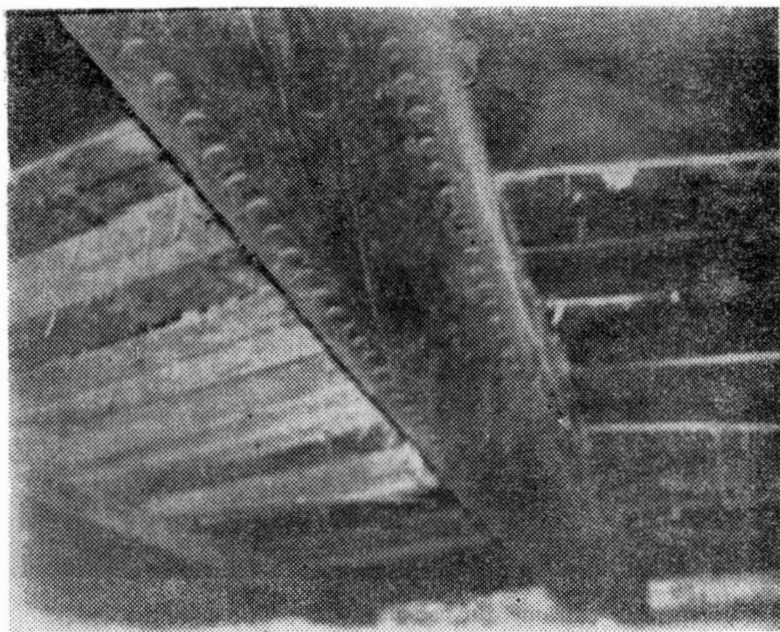


Fig. 3 Cramă din Dumbrăveni transferată în Secția de arhitectură și tehnică populară „Crîngul Petrești”.

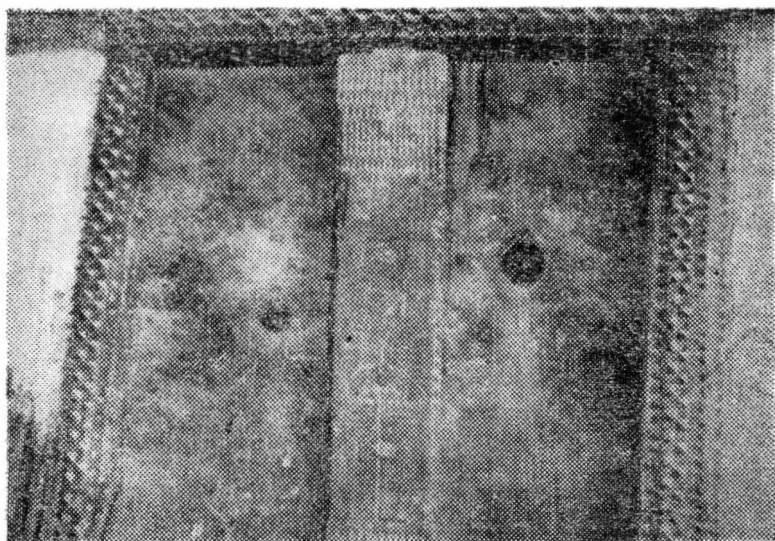


Fig. 4 Crame din podgoria Coteștilor. Detalii.

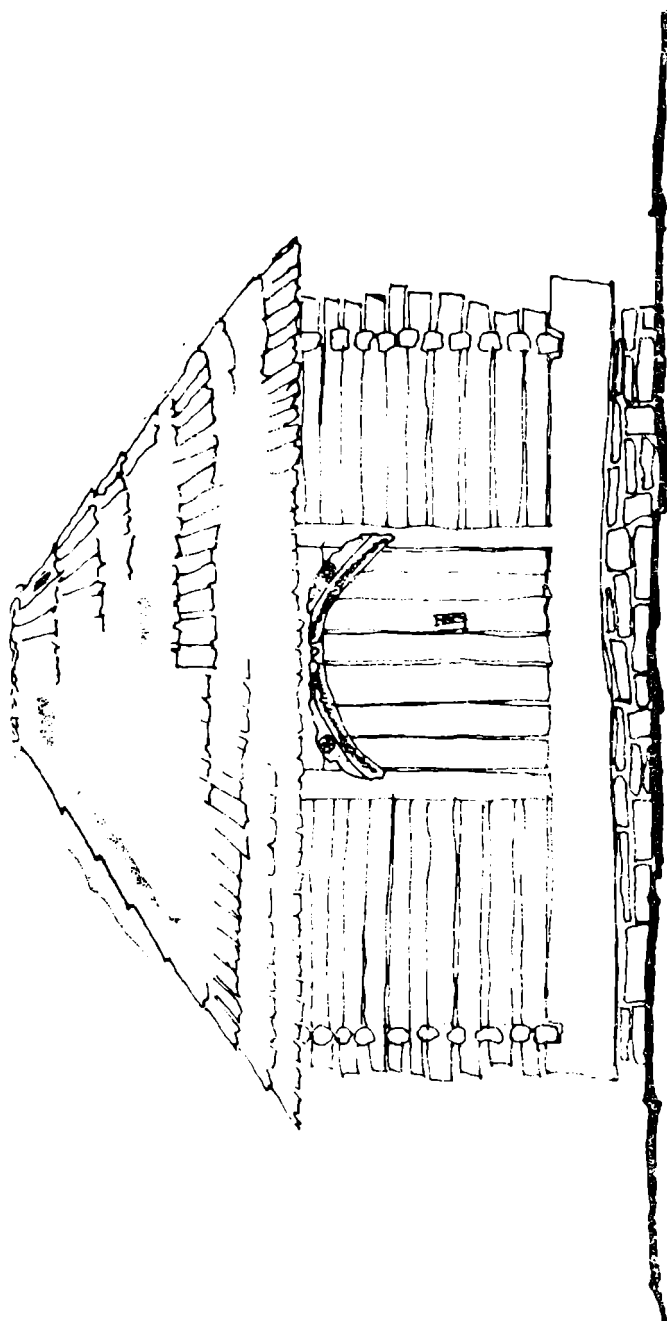
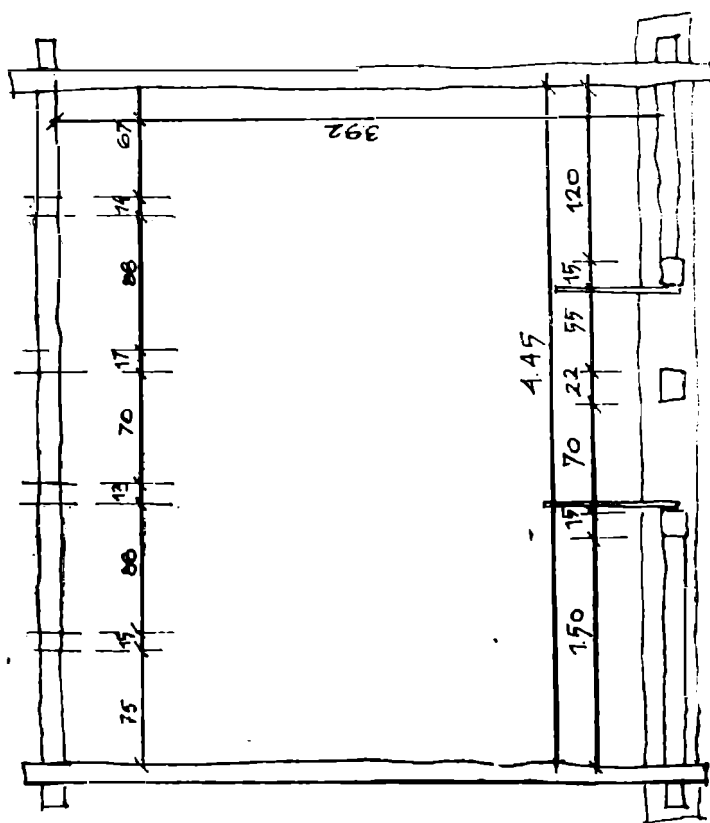


Fig. 5 Crama de la Dumbrăveni. Fațadă și plan.

FAȚADA PRINCIPALĂ SC. 1 : 50



PLAN SC. 1 : 50

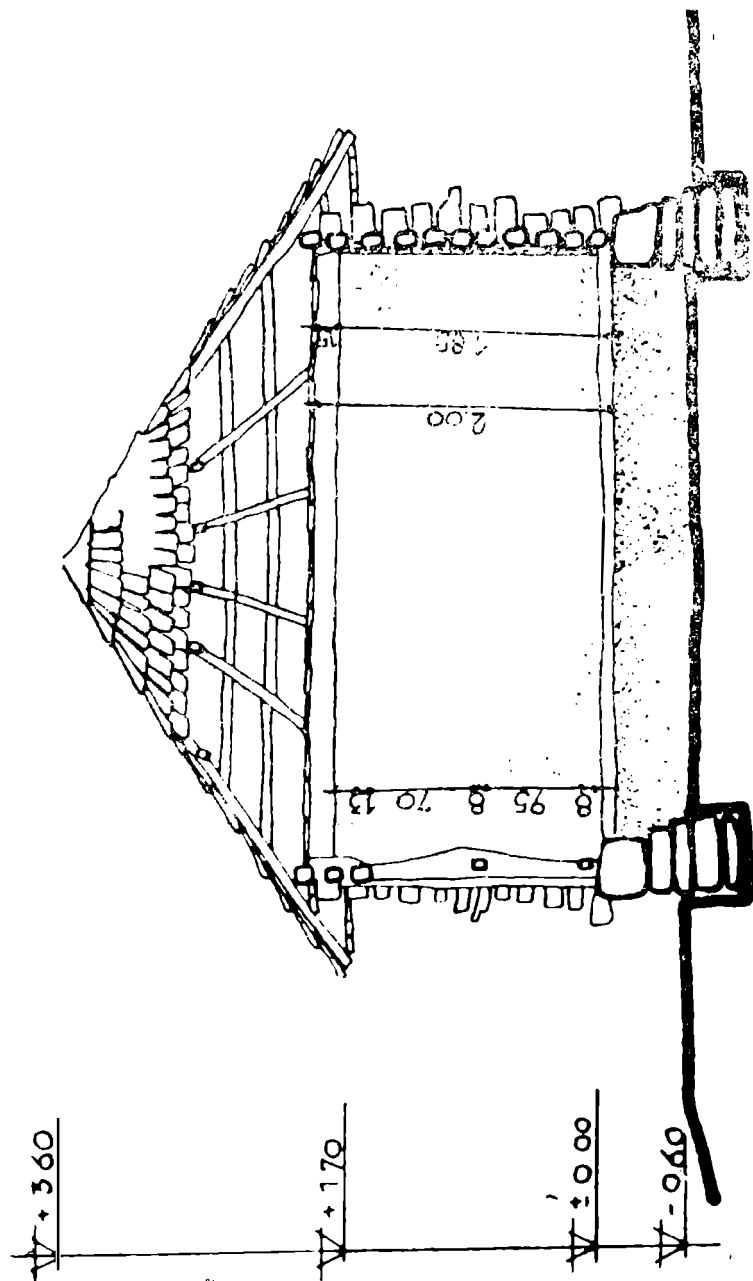


Fig. 6a Crama din Dumbrăveni. Secțiune.

SECȚIUNE SC. 1 : 50

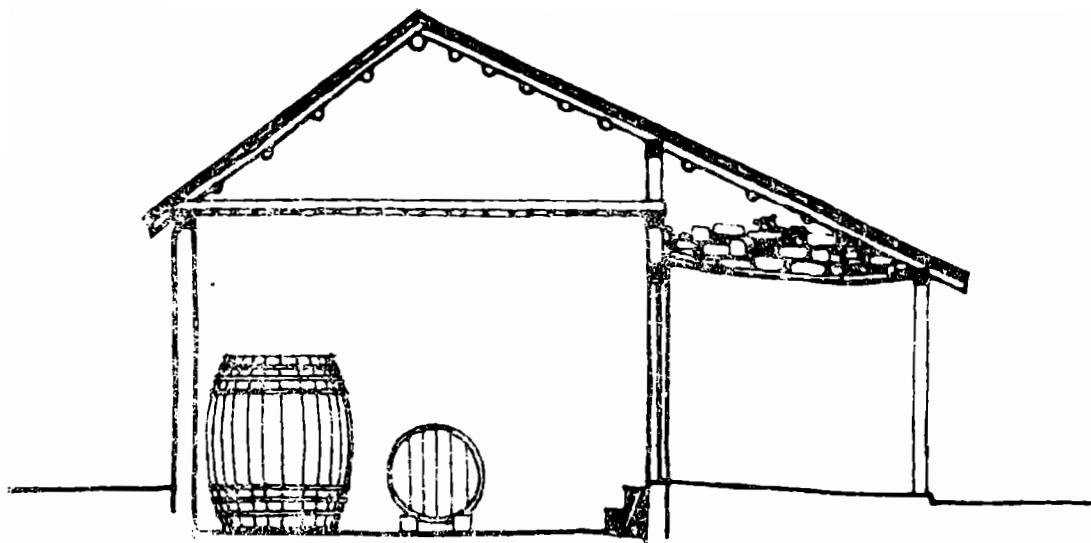


Fig. 6b Crama din Cotești (proprietar Ștefan Manolescu) Secțiune.

SECȚIUNE TRANSVERSALĂ — CRAMA

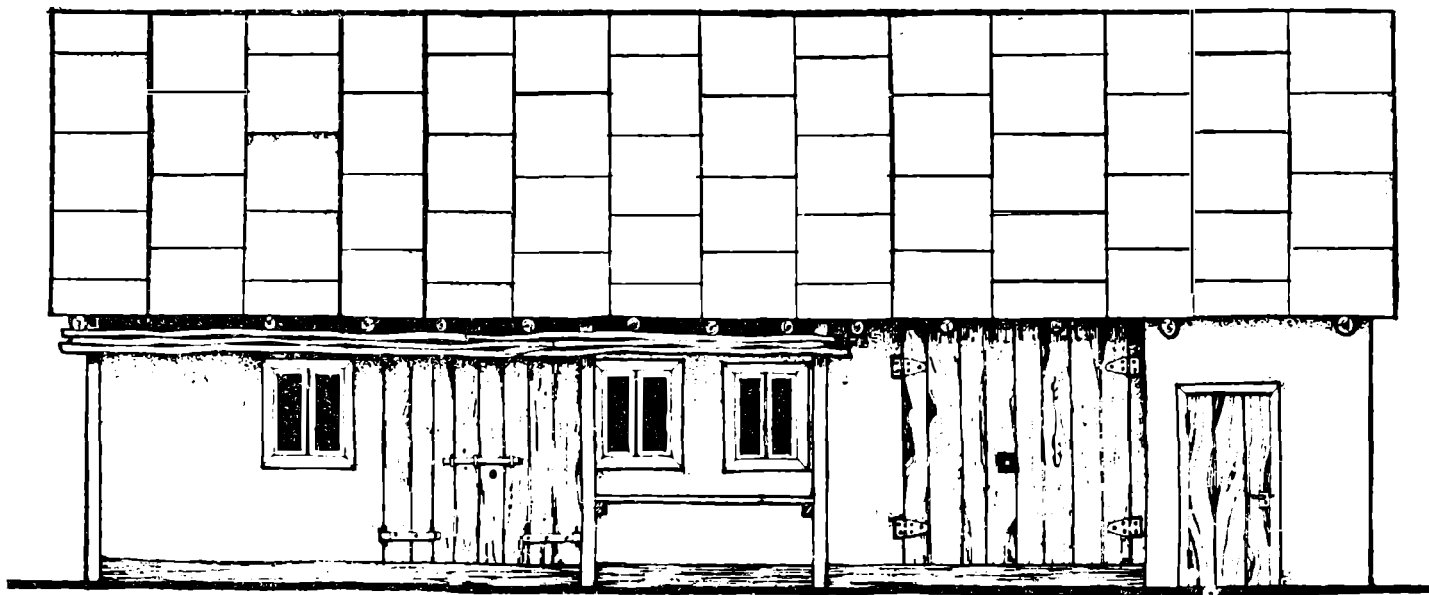


Fig. 7 Crama din Cotești cu „șopron” frontal (proprietar Ștefan Manolescu)

VEDERE DIN FAȚA

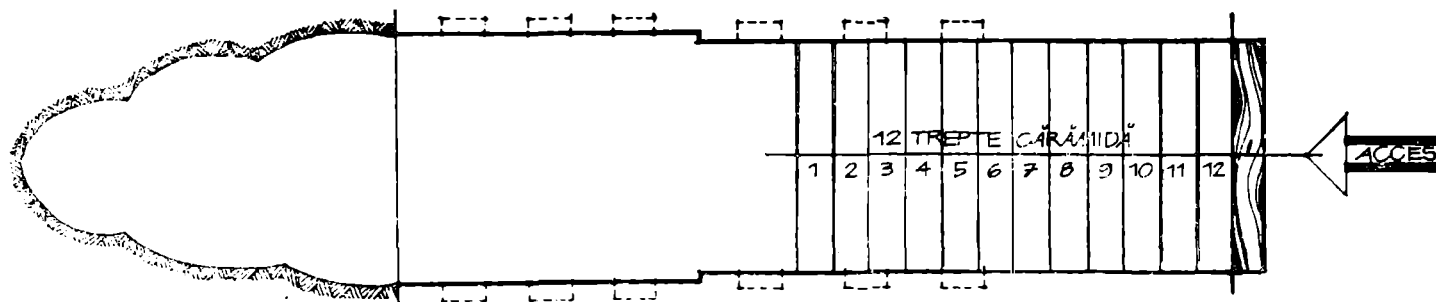
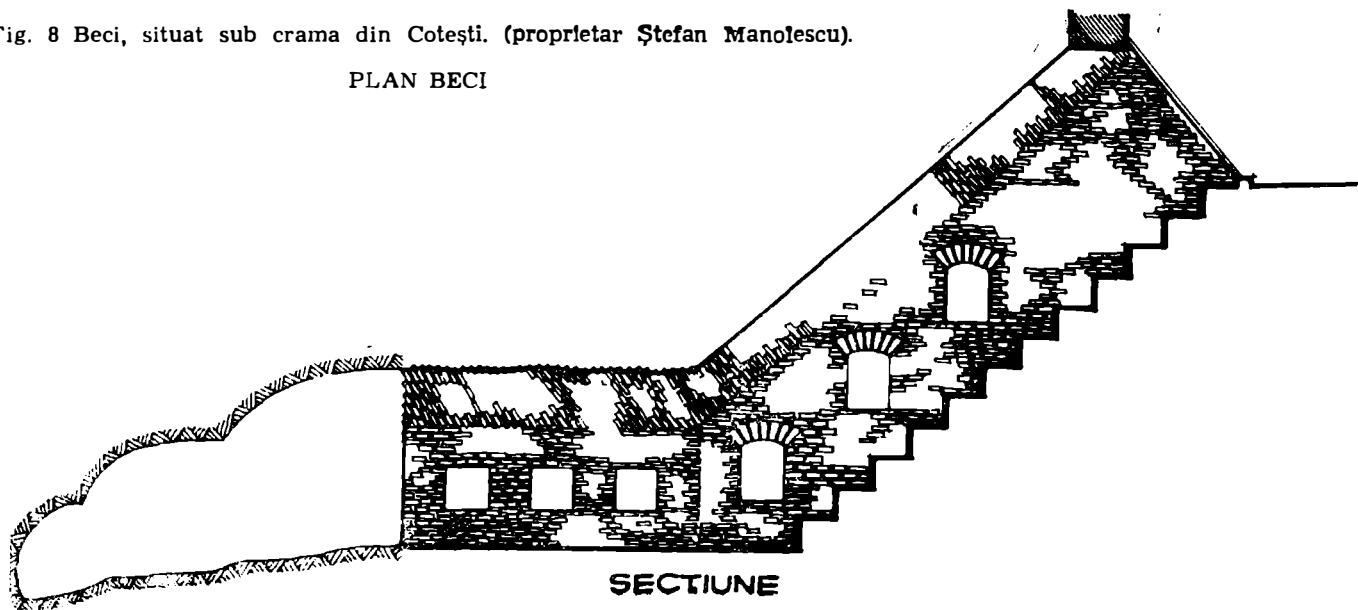


Fig. 8 Beci, situat sub crama din Cotești. (proprietar Ștefan Manolescu).

PLAN BECI



SECȚIUNE