

III. PATRIMONIU

BISERICA DIN BONȚEȘTI

Lelia Pavel

În partea de vest a comunei Cârligele, lângă pădure se află satul Bonțești, a cărui vechime pe pierde în istorie în epoca pietrei, aici descoperindu-se urme neolitice de tip Cucuteni¹, unele dintre ele expuse în Muzeul Vrancei din Focșani.

Inițial, satul a fost cunoscut drept comuna Bonțești din regiunea dealurilor aparținătoare de județul Râmnicu-Sărat „*aflată în partea nordică a județului, la 35 km spre nord de orașul Râmnicu Sărat, ... la 4 km spre N-V de comuna Cotești, reședința plășei...*”² și era compusă din satele Bonțești și Dălhăuți.

Actualmente, este sat component al comunei Cârligele, al cărui nume ar proveni, după unii bătrâni, de la un locuitor al satului – Bontea, iar, după alții, de la familia Bonțescu, cea care deținea o proprietate în zonă, ce se întindea până în satul Bonțești.³

Întrucât nu se găsesc mărturii documentare din care să aflăm numele celui care a înființat satul, adică un strămoș cu numele de Bontea la care adăugat sufixul „-ești”, să dea numele satului, ni se pare mai plauzibilă ipoteza potrivit căreia acesta ar proveni de la dealurile din împrejurimi cunoscute ca „*boante, ciunțite*”.⁴

Prima mențiune documentară, care ne permite să aflăm de numele satului Bonțești, o constituie un document din categoria daniilor pe care voievozii le făceau unor dregători în schimbul serviciilor făcute domniei. Documentul a fost emis de cancelaria domnitorului Țării Românești de la Târgoviște, datat 16 martie 1520 (7028), prin care Matei Basarab întărea lui Căzan paharnic și fratelui său

¹ Eugen Comșa, **Date despre descoperirile neolitice din nord-estul Munteniei**, în „*Studii și comunicări*” – Vrancea, vol.IV, București, 1981, p.12, p.15

² G.I. Lăhovary, **Marele dicționar geografic al României**, vol.I, fasc.III, Belciugul – Botoșani, stab.-grafic J.V. Socecu, București, 1898, p.523

³ I. Budescu, **Monografia comunei Cârligele**, Vrancea, 1979, p.47

⁴ *Ibidem*, p.48

Sahat mai multe moșii printre care și Bonțești.⁵

Printr-o poruncă a lui Alexandru voievod, domnul Țării Românești, emisă la 10 mai 1576 (7084)⁶, se întărea stăpânirea papei Drăgușin și altora asupra unor părți de moșie la Bonțești.

Câțiva ani mai târziu, la mâna lui Mitrea mare vornic este dat un document de întăritură de moșii și țigani, la 27 februarie 1586(7094)⁷, pentru mai multe moșii în Săhăteni, greci, Tătărăi, în care este menționat și Bonțeștii.

Din anul 1615 (7123), mai 29,⁸ datează un „*uric slovenesc coojnec făcut de Radul Vodă*” pentru popa Stoică (Stoian) pentru partea lui din moșie tot de la Bonțești. Deci, iată că, la 1615, un preot Stoica (sau Stoian) din Bonțești stăpânea moșii, vii, păduri, într-o serie de sate vecine, dar și în Bonțești. Existența unui preot la începutul secolului al XVII-lea, presupune atestarea unei comunități religioase puternice care și-a înălțat un lăcaș de închinăciune, ce dăinuie și astăzi.

Biserica se află în partea de nord-vest a satului, pe un bot de deal, datând din veacul al XVII-lea, secol în care, în ținutul Vrancei, s-au construit numeroase și memorabile creații artistice, rezultate ale unor inițiative ctitoricești fie ale domnitorilor, fie ale unor dregători, dar, în mare parte, ale colectivității sătești. Un alt argument în favoarea încadrării monumentului de la Bonțești în rândul acestor construcții ni-l oferă înscrisul în piatră amplasat deasupra intrării în pronaos: 1702, an pe care noi îl considerăm că este acela în care s-a finalizat construcția bisericii.

Pisania, pictată⁹ pe peretele de vest al pronaosului deasupra intrării, menționează că: „*În numele Tatălui și al Fiului și al sfântului Duh. Data zidirei acestui Sf. locaș, cu hramul Sfinții Voievozi fiind necunoscută..., să socotea din tradiția locului a fi data de la finele secolului al XVII-lea. Se păstrează sculptat în exterior anul 1702, necunoscând lucrările aici*” Conform pisaniei, biserica a fost începută la finele veacului al XVII-lea, construcția acesteia terminându-se la începutul secolului următor, posibil în 1702, an săpat în piatra portalului.

Sursele documentare nu ne permit datarea exactă a monumentului, în

⁵ Direcția Generală a Arhivelor Statului, Indice Cronologic nr. 3, **Episcopia Buzăului**, București, 1958, p.13, nr. 5

⁶ **Catalogul documentelor Țării Românești. 1369 - 1600**, Secția istorică de la Arhivele Statului din București, București, Cartea Românească, 1947, p.160, nr. 1096

⁷ *Ibidem*, p.24, nr.143

⁸ *Ibidem*, vol.II, 1601 - 1620, București, 1974, p.350, nr. 687

⁹ Pisania a fost transcrisă după cea pictată în pronaos

schimb ne ajută să încadrăm în timp satul și sătenii, care de cele mai multe ori sunt principalii ctitori ai lăcașului înălțat pentru nevoile lor religioase.

Aceste surse documentare, completate la rândul lor de puținele slove ale pisaniei cum afirmam, la care adăugăm caracteristicile tipologice și de plan ale bisericii, ne ajută să încadrăm începutul construcției la finele secolului al XVII-lea și terminarea ei la începutul veacului următor.

De-a lungul timpului, clădirea a suferit mai multe reparații: în anul 1779 s-au făcut sub îndrumarea stareșului Eftimie de la schitul din Dălhăuți, în anul 1827 s-a reparat de către Teoctist, iar în 1827 de starețul arhimandrit Dionisie.¹⁰

Și, pisană, continuă cu alte precizări: *„Ulterior i s-au adus următoarele îmbunătățiri sub conducerea preotului paroh al Consiliului Parohial și cu contribuția enoriașilor în 1930, s-au refăcut acoperișul în 1956 s-au consolidat și reparat zidăria și tencuielile avariate de cutremurul din 1940; în 1958 s-a pictat „în tempera” Episcop al Buzăului fiind P.S.Dr.Antim Angelescu.... Pictor Vasile Pascu din Focșani. S-a sfințit azi 15 noiembrie 1959”*

Întrucât lăcașul a fost afectat de seismele din anii 1977 și 1986, au fost necesare noi lucrări de consolidare și reparații (centuri și sâmburi din beton, rostuirea cărămizilor din câmp, tencuieli interioare și exterioare) care au început după anul 1988 și s-au finalizat în 1995.

O alee în pantă conduce până la intrarea în biserică. Monumentul se remarcă prin armonia proporțiilor, dar și prin frumusețea aparatului decorativ.

Edificiul se înalță pe un plan navă (Planșa 1), realizat pe sistem constructiv obișnuit, cu soclu-fundație (având grosimea de 2 m) din cărămidă presată, de tip vechi, iar pereții din zidărie de cărămidă și mortar de var, atingând grosimea de 1,30 m.

Meșterii constructori au păstrat tradiționala dispoziție a spațiului interior impusă de cerințele ritului creștin în: pronaos, naos și altar.

Un ancadrament sculptat în piatră (fig. 1) încoronează intrarea. A fost decorat cu baghete puternic profilate care, la partea superioară, se întretaie cu altele orizontale, formând o grilă decupată în trepte deasupra ușii. Accesul în interiorul spațiului liturgic se face printr-o ușă din lemn montată în cadrul respectiv.

Pronaosul de plan dreptunghiular, amplasat pe latura vestică a construcției, este iluminat de ferestrele montate în golurile pereților de nord și de sud.

Un zid străpuns de intrarea semicirculară, mărginită de doi stâlpi din

¹⁰ G.I. Lahovari, *op.cit.*, p.523

zidărie, semiangajați, având grosimea de 1,50 m, desparte pronaosul de naos permițând circulația enoriașilor dintr-un spațiu în celălalt. Iluminatul este identic cu cel al pronaosului.

Bolți țesute din cărămidă, var și nisip căpătând forme sferice, sprijinite pe arce și pendantivi, acoperă cele două încăperi.

Un alt perete despărțitor, tot din zidărie, ținând locul tâmplei, separă naosul de absida altarului – accesul fiind posibil prin cele trei deschideri în care s-au montat ușile împărătești și cele diaconești.

Absida altarului, aflată în decroș față de naos, circulară în interior și poligonală în exterior, a fost acoperită cu o semicalotă racordată pe arce și pandativi. Pe latura sudică, în dreptul vestmăntarului, s-a montat o fereastră, iar, mult mai târziu, s-a amplasat o ușă din lemn ce face legătura spațiului liturgic cu exteriorul. În plin centrul laturii estice, o fereastră lasă lumina să pătrundă în altar.

Pereții interiori ai bisericii s-au tencuit și pictat în frescă în anul 1995, când s-au încheiat ultimele reparații.

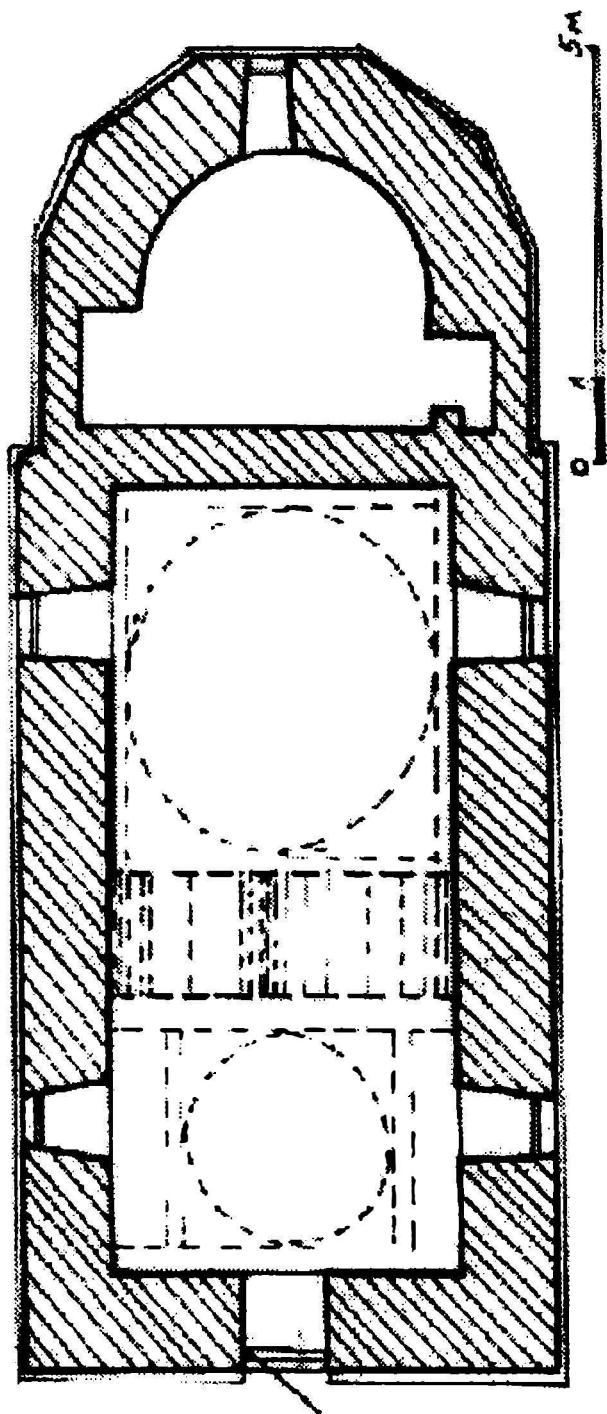
Fațadele sunt încrustate de un șir continuu de arce verticale (fig. 2) în profil ce se ridică pe un tor rotunjit, puternic reliefat, care înconjoară biserica deasupra temeliei, iar, în partea superioară, se înalță până aproape de cornișă. Arcele realizate, ca și celelalte profile, din cărămidă aparentă, semirostuită, conferă construcției o frumusețe și o expresie specifică, individuală.

Cornișa (fig. 3), formată dintr-o succesiune de brâuri din cărămizi dispuse în muchii, asigură, împreună cu arcele zidurilor, o suplețe deosebită bisericii.

La plastica fațadelor contribuie și ancadramentele ferestrelor, din piatră, care au primit același decor ca al portalului, baghete puternic profilate ce formează o grilă la partea superioară.

Acoperișul, confecționat din tablă pe șarpantă de lemn, în patru ape, cu rolul de a acoperi întregul edificiu, este străpuns de turla ce răsare direct pe pronaos. (fig. 4). Turla octagonală, realizată din scânduri învelite în tablă, este deschisă pe patru fețe (în care s-au montat obloane) și prezintă un acoperiș sub forma unui bulb învelit în tablă, timbrat de o cruce din fier asemănătoare cu cea de pe altar.

Așezată în mijlocul cimitirului, sus, pe culmea dealului, biserica se profilează cu mândrie dominând valea în care s-au așezat oamenii satului, mărturie certă a aceleași măsuri a timpului, constituind o valoare științifică atât prin vechime, dar și prin elementele arhitectonice, tehnice, decorative și tipologice deosebite.



Planșa 1 - Bontești, plan biserică

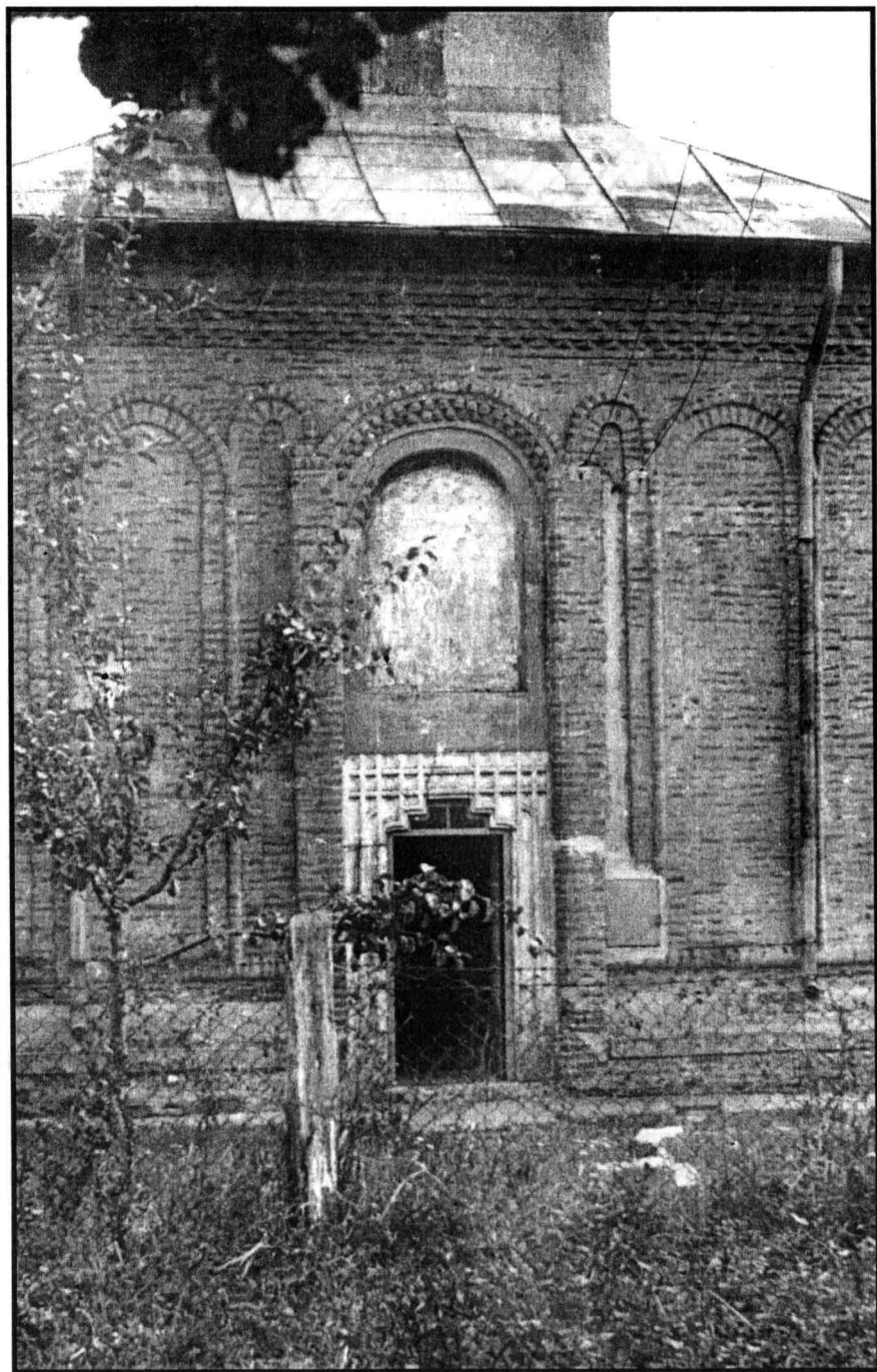


Fig. 1 - Portalul bisericii din Bonțești

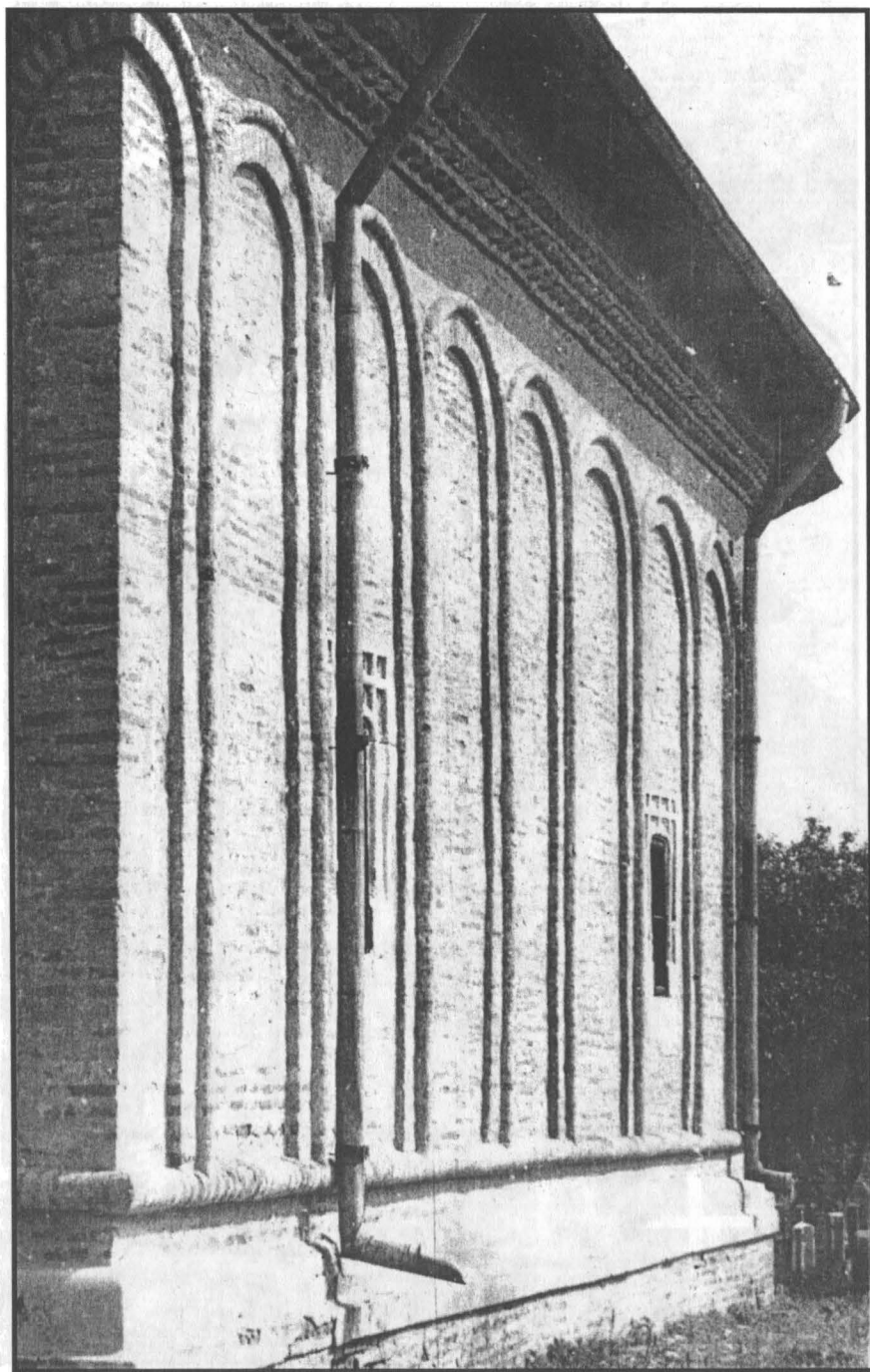


Fig. 2 - Fațada de sud

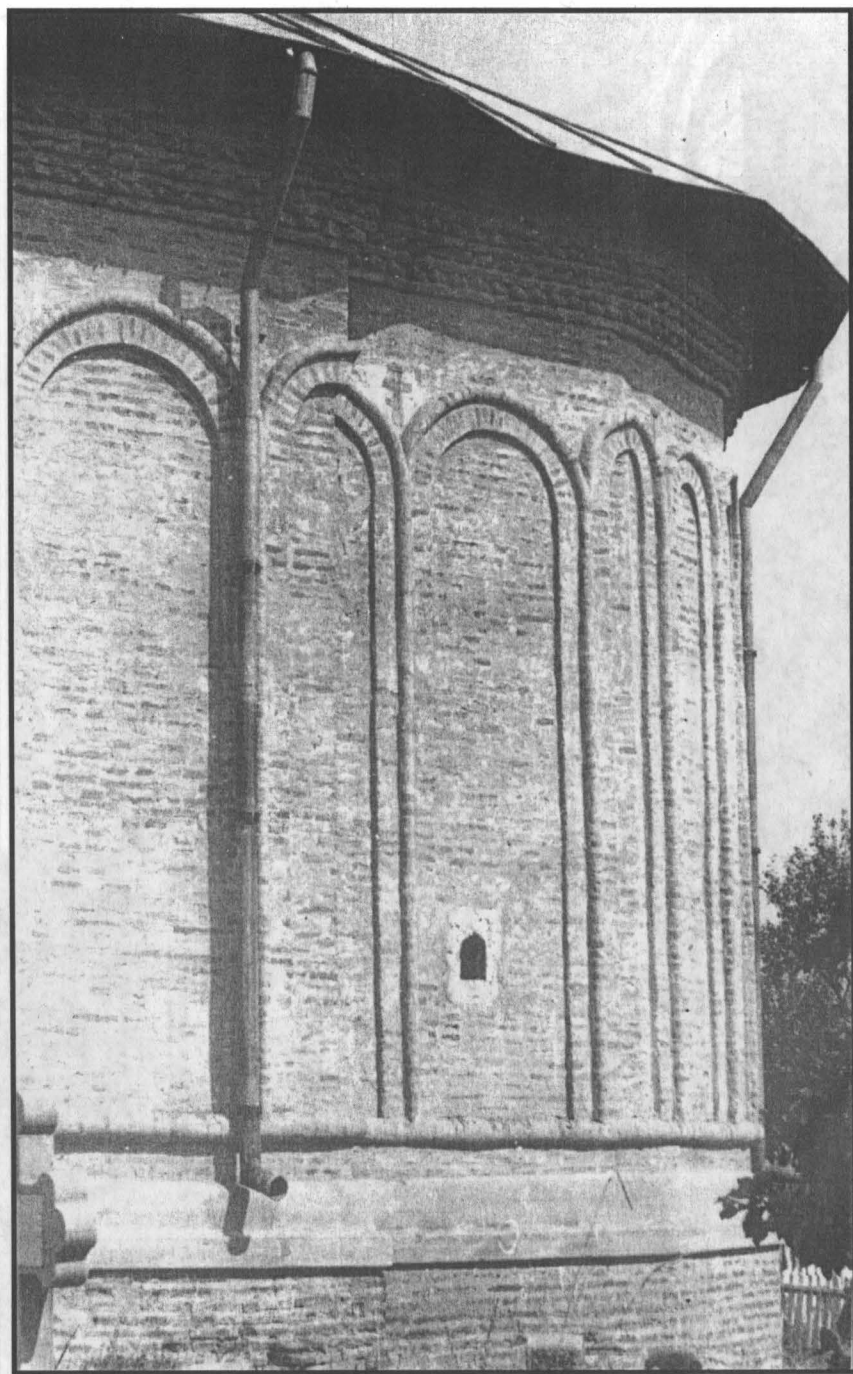


Fig. 3 - Detaliu cornișă și fațadă

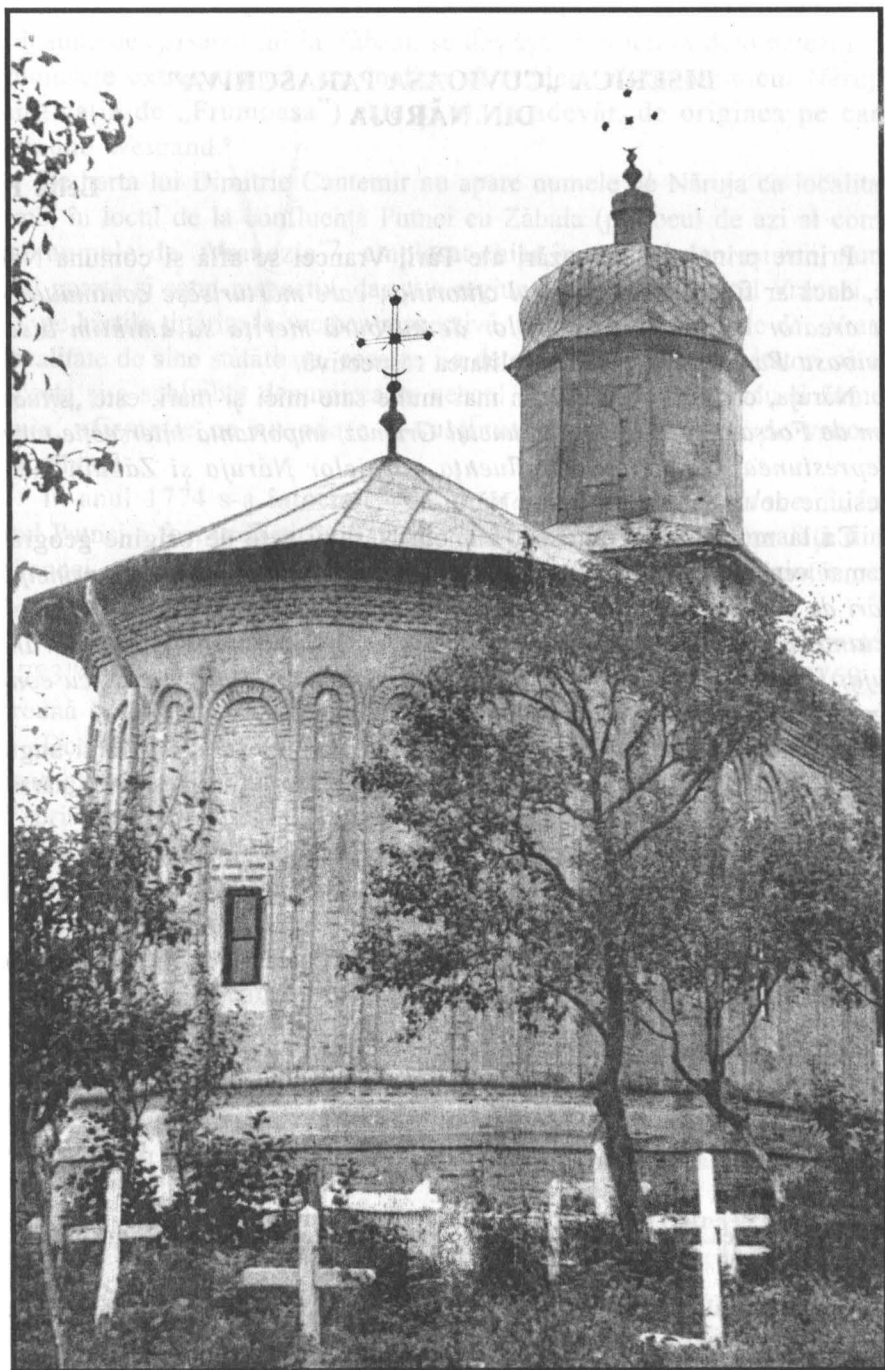


Fig. 4 - Fațada de est cu turla