

DEPOZITUL DE OBIECTE DE FIER DIN COMUNA NEGRI—BACĂU ȘI IMPLICAȚIILE SALE ISTORICE

IULIAN ANTONESCU

Prezentare generală

O descoperire fortuită, prilejuită de amenajarea terenului pentru plantări de vie, îmbogățește în vara anului 1965 patrimoniul arheologic cu un depozit de unelte de fier, totalizînd impresionanta cifră de 315 fiare de plug, 22 bare-lamă și 16 piese uniforme ca tip și dimensiuni, perforate la extremități, asemănătoare pieselor de harnașament (fig. I-II).

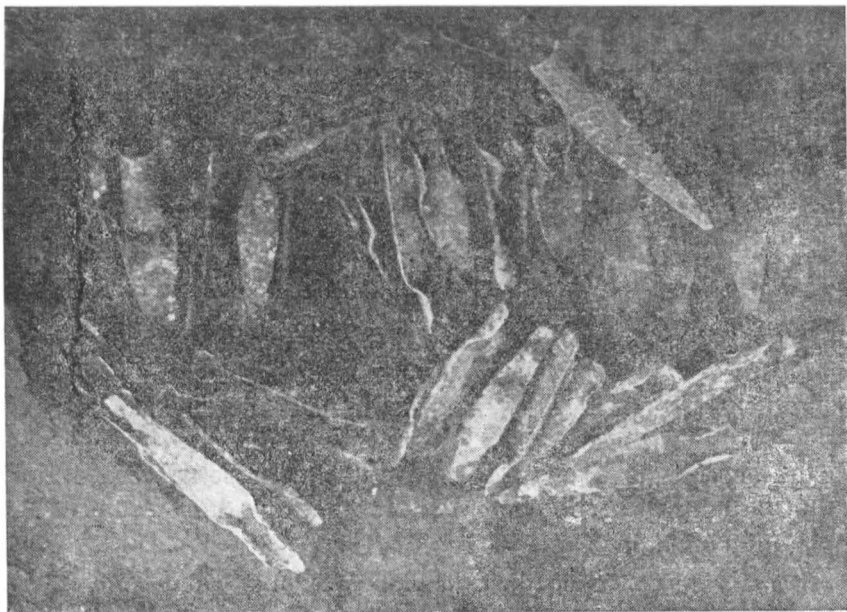


Fig. 1. — Dispunerea in situ a pieselor din primul strat.

Este vorba de inventarul unei gropi descoperite de săpătorii de la plantația din marginea de nord-vest a satului Negri, județul Bacău, pe dealul Moga.

După ce au deranjat primul strat de unelte, în număr de cca. 100 piese, dându-și seama de importanța descoperirii, muncitorii au cruțat întreaga porțiune, anunțând Muzeul de istorie din Bacău.

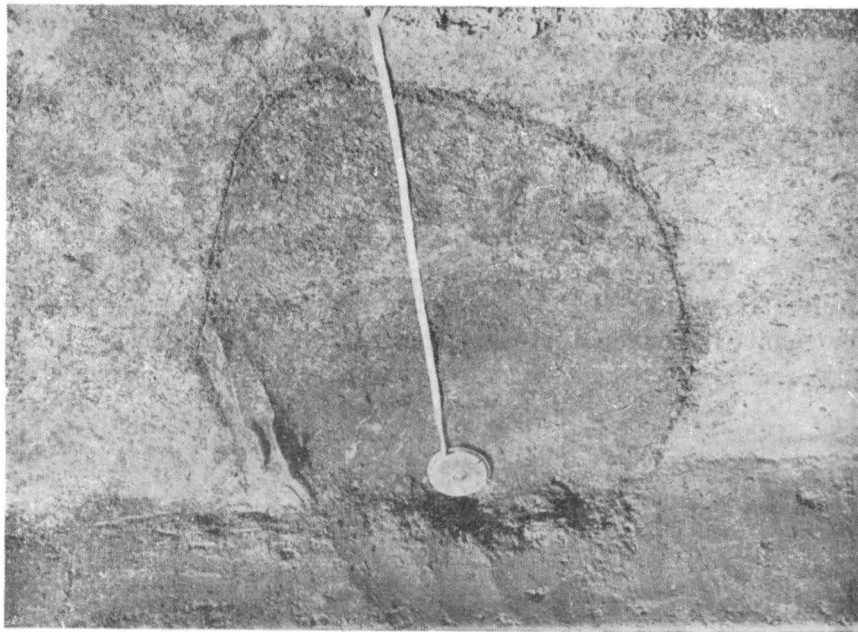


Fig. 2. – Fundul gropii

Am procedat la degajarea gropii, urmărindu-i conturul și dimensiunile, extinzând ulterior săpătura printr-un șanț de sondaj perpendicular pe caseta gropii, lung de 12 m și lat de 2,50 m, orientat nord-sud.

Gura acestei gropi, cu un diametru de 0,40 m se deschidea la nivelul stratului de cultură carpo-dacic, groapa continuându-se cilindric, până la fund, la adâncimea de 96 cm.

Fragmentele ceramice de tip Poienești-Gabăra sînt frecvente în pămîntul de arătură pe toată suprafața dealului, pîrînd a indica prezența unei așezări dacice din sec. II-III e. n., sondajul surprinzînd însă doar urme sporadice de viațuire.

Fructificînd în ansamblu rezultatele cercetărilor anterioare, putem afirma că ne situăm cu descoperirea într-o zonă de intensă locuire carpică, marcată prin suita de așezări și necropole cercetate în ultima vreme, dintre care, cea de la Brad, aflată doar la 8 km. depărtare de dealul Moga.

Privită în acest context, descoperirea dobîndește, așa cum vom încerca să dovedim, o deosebită valoare.

Prezentarea descoperirii

În timp ce primul strat de unelte, deranjat de săpători nu a putut fi surprins in situ, indicii de aranjament fiind sugerate doar de cîteva piese grupate una în alta (fig. 3), fiecare cu extremitatea ascuțită introdusă în

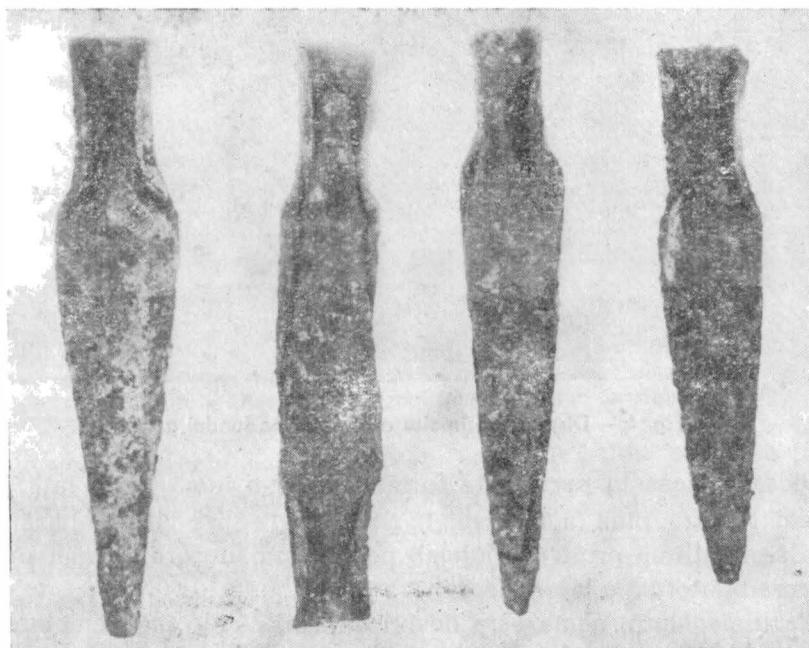


Fig. 3. – Piese de fier dispuse în perechi

plul de înmănușare al celeilalte, cel de-al doilea strat ne-a oferit prilejul unei analize amănunțite.

Aici, intenția de depozitare este evidentă, piesele apărînd dispuse cu grijă în grupuri clădite unele peste altele, între ele găsindu-se cîteva fragmente ceramice carpice, printre care o fusaioală (fig. 4).

Inventarul gropii depozit, extrem de bogat, cuprinde trei tipuri de materiale :

a). Elementul dominant îl constituie cele 315 piese pe care le socotim fiare de plug, prezentînd mai multe variante ca dimensiuni și formă (fig. 5).

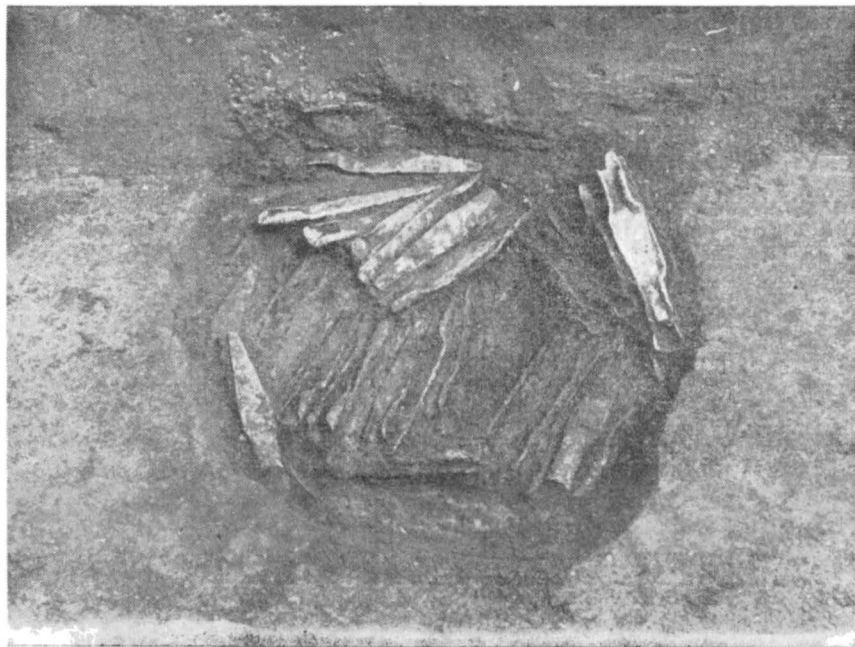


Fig. 4. – Dispunerea în situ a pieselor pe fundul gropii

Fiecare piesă în parte este formată dintr-o lamă lance lată, groasă de 1 cm. la bază, pînă la 0,60 cm., în descreștere spre vîrf. La bază, corpul piesei se continuă printr-un jgheab pentru înmănușare, format prin răsfrîngerea bilaterală a lamei de fier.

Ca dimensiuni, gama este destul de variată de la exemplarele mai lungi de 49-50 cm., și late la săgeata înmănușării de 9 cm, pînă la cele de proporții mult mai modeste, lungi de 30 cm și late de 5-6 cm. (fig. 6).

Există însă și o altă particularitate vrednică de luat în seamă. Aproape 30% din piese au vîrfurile plate, neascuțite, opt dintre ele avînd forma lamei trapezoidală atît de pronunțat, încît diferența dintre cele două baze este doar 1/2 cm. (fig. 7).

Pe margini, piesele nu sînt ascuțite, măsură care poate trăda intenția unei bune conservări pînă în momentul utilizării nemijlocite sau, fo-

losirea lor ca obiecte de schimb, funcție economică caracteristică economiei naturale.

Porțiunea înmănușării nu se continuă în linie dreaptă cu lama, formînd un unghi variabil, ceea ce exclude posibilitatea folosirii ca armă de împuns, dar nu și pe aceea a utilizării ca vîrfuri de palisadă.

Totuși piesele de dimensiuni mijlocii (care sînt cele mai numeroase 45%) prezintă asemănări mergînd pînă la identitate cu fiarele de plug celtice din Europa centrală a sec. II î.e.n.—î.e.n. și numai șase piese de dimensiuni mici manifestă similitudini cu vîrfurile de palisadă, descoperite tot în așezările celtice din Boemia (fig. 8).

La nivelul informării actualei piese descoperite se află și în colecțiile muzeelor din Iași, oraș București etc. opinăm pentru atribuirea funcției de brăzdar de plug, dublată de aceea de piesă de schimb.

b). Alături de aceste piese, un alt element vine să pună amprenta celtică pe factura structurală a întregului depozit.

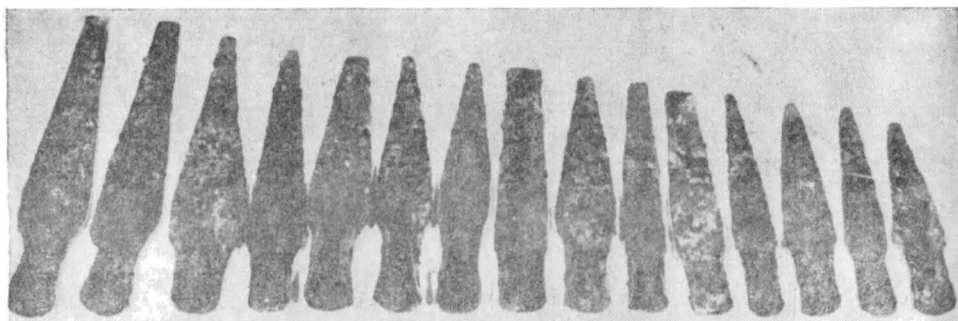


Fig. 5. — Cîteva din cele mai frecvente tipuri de „fiare de plug”

Este vorba de cele 22 lame lucrate în tehnica tipic celtică a forjării fascicolului împletit, evident, spade, lungi de 49, 47, 58 cm. și late de 2 cm., cu gaură finală pentru plăselele minerului.

c). În fine, găsite printre piesele mari, în trei grupuri, cele 18 piese mici de fier (fig. 9), lungi de 10,50 cm.-8 cm. și late de 2 cm., cu găuri de prindere la extremități, par a fi piese de harnașament sau pur și simplu elemente de fier, menite să slujească la asamblarea în unghi a diverselor piese de lemn.

Prezentarea istorică

În ansamblul său, descoperirea este cel mai mare depozit de unelte de fier din Moldova, aparținînd epocii dacilor liberi, sec. II-IV e. n.

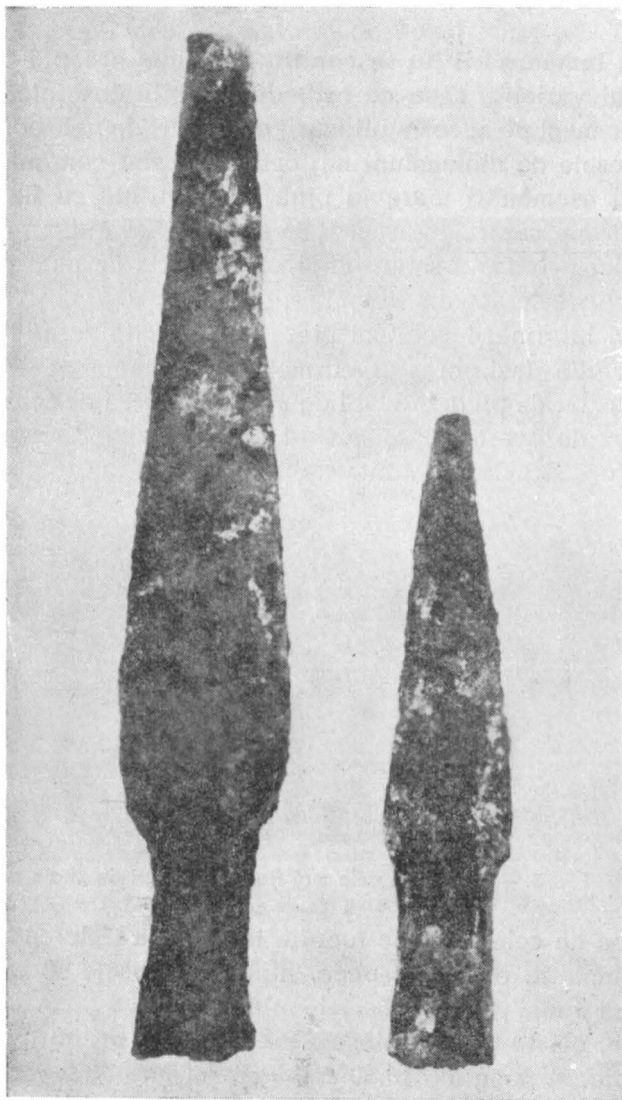


Fig. 6. – „Fiare de plug

Fructificarea informațiilor dobândite pe plan istoric, poate duce la **importante** concluzii economice și demografice legate de viața elementului carpo-dacic pe meleagurile Siretului, în primele trei veacuri ale erei noastre.

În primul rând, alături de intensitatea procesului locuirii, recomandat prin întinderea așezărilor și deasă dispunere a mormintelor, în mari necropole ca cele de la Văleni sau Gabăra, depozitul atestă o vie activitate de schimb, pe linia satisfacerii necesităților unei numeroase popu-

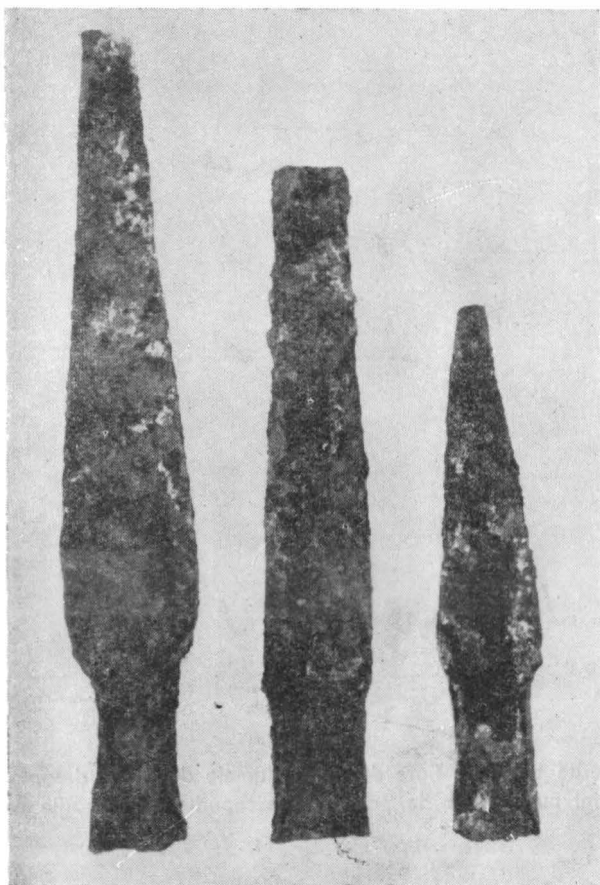


Fig. 7. – Citeva prototipuri de dimensiuni variabile, printre care și cele cu lamă trapezoidală

lații de agricultori sedentari. Odată mai mult, aria culturii Poienești își dezvăluie intensă viață carpică, atât de activă pe plan politic și cu rosturi ce se cer a fi tot mai bine cunoscute, în metabolismul conservării marii unități dacice. Există de asemenea și ispita împingerii frontului cunoașterii, fie și în forma prudentă a ipotezei de lucru, cu un pas mai înainte.

Cum pot fi interpretate acele elemente, care nu mai pot fi socotite, desigur, de proveniență celtică, dar care poartă indiscutabila influență a acestei lumi.

Dacă torțile zoomorfe ale urnelor de la Gabăra și Poienești par a trăda sinteza daco-sarmată, de ce nu am admite, așa cum am îndrăznit să

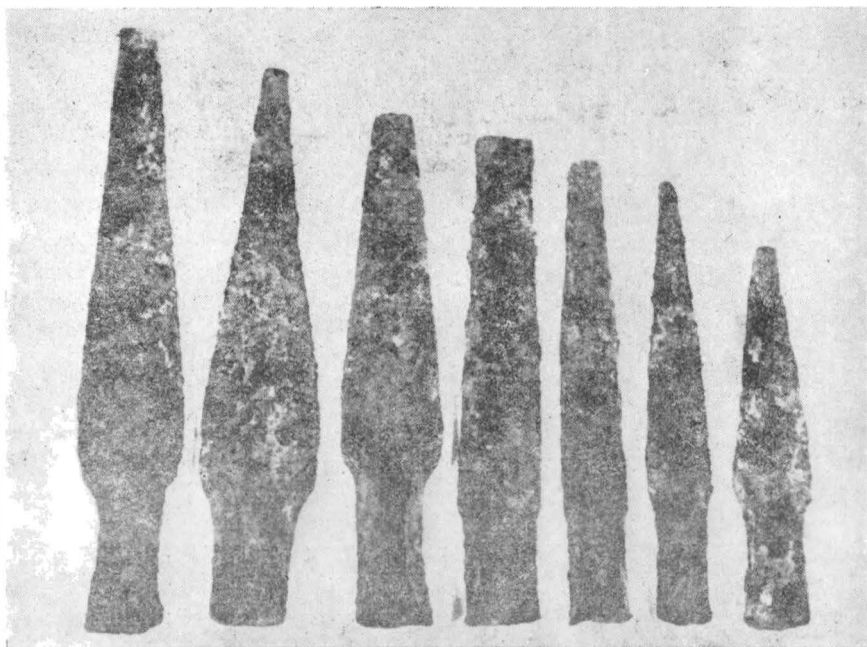


Fig. 8. – Diferite tipuri de fiare de plug, ultimele două din dreapta, prezentând similitudini cu virfurile de palisadă descoperite în așezările celtice din Boemia

formulăm în comunicarea ținută la prima sesiune a Muzeelor, sinteza daco-celtică petrecută în spațiul inițial de formare al carpilor, cel carpato-boemic.

Desigur aceste concluzii vor fi infirmate sau confirmate de ulterioarele descoperiri și studii.

Depozitul de la Negri aruncă în balanța argumentelor favorabile îndărătniceii continuități a elementului băștinaș, argumentul de fier al unor îndeletniciri cu rădăcini adinci, în solul istoric al pământului nostru.

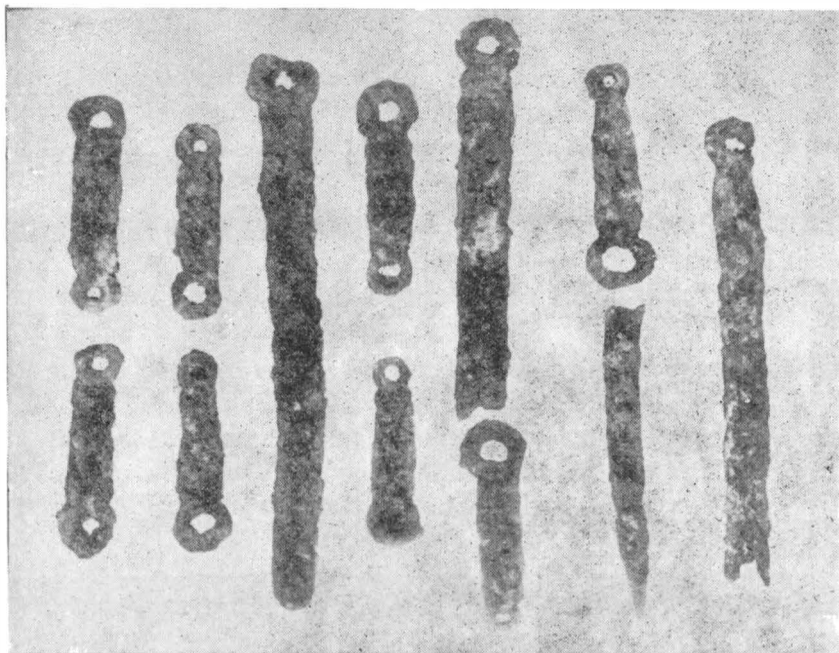


Fig. 9. — Piese de fier cu găuri de asamblare la extremități

LE DÉPÔT CARPIQUE DE NEGRI ET SES IMPLICATIONS HISTORIQUES Résumé

L'auteur tout en précisant certaines analogies typologiques entre les 300 outils en fer découverts à Negri, qu'il fait attribuer à la culture Daco-Carpique (II-e—IV-e) siècle et certains découverts similaires du territoire de Bohême et Slovaque, élève l'hypothèse de la genèse carpique à la suite d'une synthèse daco-celtique accomplie dans la zone nord-carpatique.

EXPLICATION DES FIGURES

- Fig. 1. — Vue „in situ” des pièces de la première couche
- Fig. 2. — Fond de la fosse
- Fig. 3. — Pièces en fer disposées en paires
- Fig. 4. — Vue „in situ” des pièces du fond de la fosse
- Fig. 5. — Quelques pièces des plus fréquentes du type soc de charrue
- Fig. 6. — Șoc de charrue
- Fig. 7. — Quelques prototypes à dimension variable
- Fig. 8. — Des différents types, soc de charrue
- Fig. 9. — Pièces en fer avec des trous aux extrémités