

NECROPOLA DACO-CARPICĂ DE LA BĂRBOASA—BACĂU

C. BUZDUGAN și V. CĂPITANU

În parea de nord-vest a satului Bărboasa din comuna Lozinca, județul Bacău, se află dealul cunoscut de localnici sub numele de „Gălănești” (fig. 1). Pe partea estică a acestui deal, care înaintază pînă în pîrîul Toplița¹, au fost descoperite în primăvara anului 1965, cu ocazia lucrărilor agricole, unele resturi arheologice.



Fig. 1. — Vedere generală a dealului „Gălănești” dinspre vest. În prim plan săpăturile efectuate în anul 1965

1). Pe valea Topliței, nu departe de dealul „Gălănești” au fost identificate, în anul 1961, cu ocazia cercetărilor perieghetice, resturile unei așezări daco-carpice.

15 — Carpica I

În urma sesizărilor făcute Muzeului de istorie din Bacău ², s-a întreprins imediat o cercetare la fața locului, descoperindu-se foarte multe fragmente ceramice, împreună cu oase umane calcinate, scoase și împărțiate de plug pe suprafața arăturii. Ele reprezentau resturile unor morminte de incinerare.

Pentru a se putea preciza dacă aceste resturi erau în legătură cu un cimitir de incinerare sau dacă nu cumva ele proveneau de la simple înmormântări izolate, s-a procedat la săparea unor casete în punctele unde rămășițele arheologice erau vizibile la suprafață. Lucrările efectuate au prilejuit identificarea citorva morminte, al căror conținut funerar a fost distrus aproape în întregime, păstrându-se în situ doar cîte un fragment de la partea inferioară a urnelor. În pămîntul de arătură au mai fost găsite cîteva obiecte de inventar, printre care menționăm un fragment de fibulă din bronz, o mărgică și un cercei în stare fragmentară.

Sondajul practicat dovedește existența unei necropole de incinerare din secolul III e.n.

Împrejurările în care s-a făcut descoperirea, precum și forma terenului, care a favorizat și favorizează încă puternice fenomene de eroziune, mai ales în anotimpurile cu precipitații abundente, impuneau, firește, efectuarea de urgență a unor săpături sistematice, pentru a salva de la distrugere restul mormintelor din acest cimitir. De aceea, în toamna aceluiași an, Muzeul de istorie din Bacău a întreprins — în colaborare cu muzeul din Orașul Gheorghe Gheorghiu-Dej — săpături de salvare la punctul amintit.

Pentru delimitarea necropolei s-au deschis două secțiuni, una longitudinală (SL), orientată nord-sud și alta transversală (ST), orientată est-vest. Au fost săpate apoi cîteva șanțuri de verificare, care au prilejuit precizarea că mormintele erau concentrate pe acea porțiune a pantei care prezenta o înclinare ceva mai lină. Dar și aici s-a putut constata că acțiunea de eroziune a fost destul de puternică. Din această cauză, în timpul lucrărilor agricole, mormintele care se aflau mai la suprafață au fost deranjate în mare parte, iar unele aproape complet distruse.

Dovadă sînt mormintele 66, 72, 28 etc., din inventarul cărora se mai păstrau doar foarte puține resturi, precum și prezența la suprafața solului a numeroase fragmente ceramice. Astfel, din cele 93 de morminte identificate în timpul săpăturii doar cîteva din ele mai păstrau în situ întregul inventar, majoritatea fiind parțial sau total deranjate.

2). Informațiile referitoare la descoperire ne-au fost date de locuitorul Carp Iorgu din Bărboasa.

Forma gropilor n-a putut fi surprinsă, deoarece pământul din imediata apropiere a vaselor din mormînt (deci din cuprinsul sigur al gropilor) era întotdeauna de aceeași culoare și consistență cu acela din restul terenului înconjurător : un pământ brun-roșcat clisos. Adîncimea lor, stabilită cu aproximație, în funcție de înălțimea urnelor găsite în situ nu depășește 0.50 m. Inițial, ele vor fi fost, desigur, săpate la adîncime mai mare, însă fenomenul de eroziune a redus în decursul timpului din adîncimea lor.

Dintre mormintele dezvelite, toate trebuie considerate morminte simple, fiecare mormînt reprezentînd întotdeauna conținutul funerar al unui singur individ, spre deosebire de unele necropole din aceeași perioadă, în care au fost descoperite și înmormintări duble³.

Ritul funerar este unitar, incinerarea fiind practică peste tot, fără nici o excepție. Ritualul de înmormintare însă se manifestă sub două



Fig. 2. — Podină cu urme cinerore

aspecte diferite. Primul și cel mai des întîlnit constă în depunerea oaselor arse și a altor obiecte de inventar, iar cel de-al doilea, în depunerea resturilor cinerare pe fundul gropii. Această din urmă variantă de ritual este documentată la 31 de morminte.

3). Iulian Antonescu, Săpăturile de la Gabăra-Porcești, în *Materiale*, VI, 1959, p. 478.

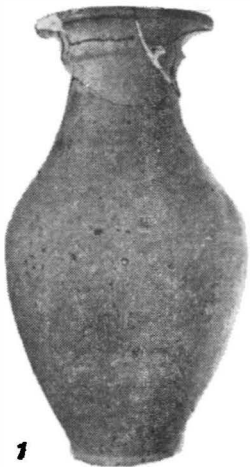
În ceea ce privește ritualul incinerării este necesar să menționăm că pe suprafața săpată au fost surprinse la adâncime de numai 0.30—0.40 m cinci podine puternic arse, de formă ovală, ale căror dimensiuni nu depășesc 0.50x0.80 m (fig. 2). Pe suprafața lor s-au găsit resturi de căr-bune, cenușă și fragmente foarte mici de oase prinse într-o crustă spon-gioasă, ca urmare a procesului de ardere. Prezența acestor podine răs-pindite printre șirurile de morminte, pe o arie de aproximativ 50 m p, trebuie pusă în legătură cu anumite practici funerare și duce la formu-larea, deocamdată ipotetică, a ideii existenței rugurilor funerare în cu-prinsul necropolei. Este greu, într-adevăr, să ne închipuim cum putea fi instalat defunctul pe amenajări cu dimensiuni atât de reduse, dar nu tre-buie să pierdem din vedere faptul că vicisitudinile prin care a trecut necropola pînă la data intervenției noastre ne-au lipsit de posibilitatea unor observații de amănunt care ar fi putut completa cunoștințele noas-tre în legătură cu această problemă.

Inventarul principal al unui mormînt îl constituie urna funerară și capacul, ambele de tehnică superioară, de culoare cenușie sau cărămizie. În unele cazuri, e adevărat puține la număr, au fost folosite ca urne vase lucrate la mînă, din pastă poroasă, caracteristice Latène-ului geto-dacic, din care nu s-au putut recupera însă decît puține resturi, ele fiind cel mai mult supuse distrugerilor provocate, fie de agenții corozivi, fie de diverse munci agricole.

Urnele de tehnică superioară prezintă o bogată gamă de forme, fie-care formă în parte găsindu-și aproape întotdeauna corespondent în va-rietățile asemănătoare descoperite în necropolele de tip Poienestî din Moldova. Cel mai frecvent întîlnite sînt vasele din pastă fină, de cu-loare cenușie, cu corpul în formă de amorfă, cu două torți verticale, prinse de gît și de umăr (fig. 3/2). De obicei se întîlnesc una sau două linii în relief, dispuse orizontal pe gîtul vasului. Această formă de vas, este bine cunoscută la Poienestî și Pădureni⁴. Urmează apoi urnele de culoare cenușie sau cărămizie, cu corpul înalt și cu gîtul mult alungit, cu buza lată, răsfrîntă în afară și cu prag sub ea (fig. 3/1). Unele din ele prezintă pe umăr cite o linie în relief, orizontală (fig. 3/3). Siluieta lor zveltă le apropie pînă la identitate cu cele de la Poienestî și Pădureni⁵.

4). R. Vulpe, Săpăturile de la Poienestî din anul 1959, în *Materiale*, I, p. 449, fig. 375/2 ; Sebastian Morintz și Gh. Bichir, Săpăturile de la Pădureni, în *Materiale*, VI, 1959, p. 490, fig. 2/1. Vezi și Gh. Bichir, Necropolele de tip Poienestî din Moldova și relațiile acestor necropole cu lumea sarmată, în *SCIV*, XII, 2, 1962, pl. I/1/tp. 5/1.

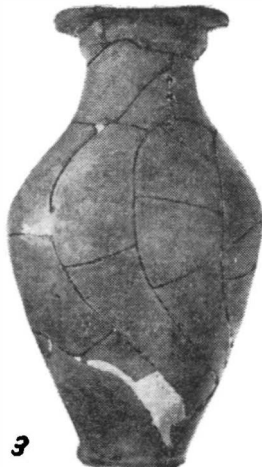
5). R. Vulpe, op. cit., p. 449, fig. 357/1 ; Sebastian Morintz și Gh. Bichir, op. cit., în *Materiale*, VI, 1959, p. 489, fig. 1/1. Vezi și Gh. Bichir, op. cit., în *SCIV*, XII, 2, 1962, pl. I/1/tp 3 a.



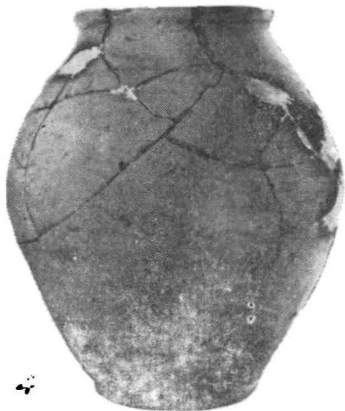
1



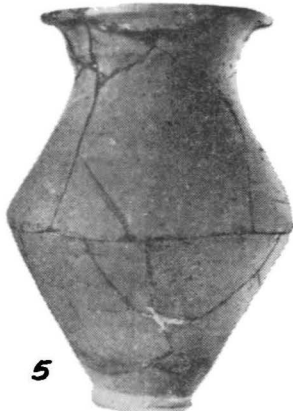
2



3



4



5



6

Fig. 3. — Ceramică din necropola daco-carpică de la Bărboasa : 1, M 14 ; 2, M 13 ; 3, M 3 ;

Uneori urnele sînt reprezentate de vase cu profilul mai scund și deschidere mai largă decît cele precedente, cu partea centrală bombată, cu gîtul scurt (fig. 3/4), sau de vase bitronconice, cu o linie în relief pe umăr, cu buza lată, răsfrîntă orizontal și cu prag sub ea (fig. 3/5). Ambele tipuri se întîlnesc la Poienestî⁶. Alte ori, drept urne au fost folosite vase cu corpul sferoidal, cu gîtul larg și scund, cu buza lată, răsfrîntă orizontal (fig. 3/6). Această formă își are analogii apropiate la Poienestî, dar mai ales la Gabăra⁷. În sfîrșit, semnalăm prezența urnei în formă de castron, din pastă fină, de culoare cenușie, cu două torți tubulare (fig. 4/3).

Capacele urnelor, întotdeauna lucrate la roată, din pastă fină de culoare cenușie sau cărămizie sînt asemănătoare cu formele provenite din celelalte cimitire aparținînd aceleiași perioade și culturi.

În mod obișnuit se întîlnește capacul tronconic cu fundul îngust, cu marginea ușor îngroșată (fig. 4'2), capacul în formă de pateră cu buzărăsfrîntă în afară (fig. 4/1). De asemenea nu lipsesc capacele cu buza verticală ce intră în gura urnei (fig. 4/5) și nici cele cu marginea simplă, mult înălțată (fig. 4/4).



Fig. 4. — Obiecte din inventarul mormintelor : 1, M 41 ; 2, M 5 ; 3, M 44 ; 4, M 48 ; 5, M 5

7). Iulian Antonescu, Săpăturile de la Gabăra-Porcesti, în *Materiale*, VI, 1959, p. 479, fig. 4/4 și 4/3.

6). R. Vulpe, op. cit., p. 449, fig. 357/5 și p. 348, fig. 171 M 100.

Restul inventarului găsit în morminte este destul de sărăcăcios și el se rezumă la două fibule, câteva perle de sticlă, un cuțitaș de fier, o cataramă de bronz și alte câteva piese găsite la suprafața solului.

Fibula de fier descoperită în M 41 este de tip provincial roman, cu piciorul lung, cu arc semicircular și resort arbaletă. În crusta de rugină se observă două proeminențe pe care au fost prinse două perle de sticlă (fig. 5/1). Ea este identică cu fibula descoperită la Poienеști⁸. Cealaltă fibulă, provenită din M 5, este din bronz cu acul de fier. Are resortul dublu cu semidisc pe el. Piciorul fibulei este prevăzut cu o port agrafă înaltă (fig. 5/2).

Catarama este de formă ovală, prinsă într-o placă prevăzută cu trei nituri pentru fixat cureaua (fig. 5/3).

Menționăm de asemenea un cuțitaș de fier cu peduncul lung (fig. 5/4) și un ac cu gaură din același material (fig. 5/5).

Perlele de sticlă mată sau transparentă, de forme și culori diferite, sînt foarte puține și întotdeauna deteriorate de foc. La podoabele de sticlă mai adăugăm fragmentele unui ac de păr, distrus și el de foc.

Printre obiectele găsite la suprafața solului, provenite probabil din inventarul mormintelor distruse, se numără un pinten semicircular, din fier, cu ghîmpe simplu de formă conică și un fragment de oglindă de metal avînd pe revers semne în relief⁹.

Principalele trăsături formal-tipologice ale inventarului ceramic și ale celorlalte piese de inventar înscriu cimitirul de la Bărboasa în rîndul necropolelor de tip Poienеști din Moldova, cercetate la Poienеști¹⁰, Vîrtișcoi¹¹, Pădureni¹² și Gabăra¹³. În cadrul asemănarilor ce se pot stabili între aceste necropole, pe baza unor elemente comune, trebuie să subliniem însă anumite particularități specifice necropolei de la Bărboasa. Una din particularitățile care deosebesc întrucîtva necropola de la Bărboasa de celelalte, cel puțin de una din aceste grupe (Poienеști—Gabăra)¹⁴, o constituie ritul funerar unitar. Spre deosebire de Poienеști

8). R. Vulpe, op. cit., p. 342, fig. 156/1.

9). Sebastian Morintz și Gh. Bichir consideră că motivele în relief de pe oglinzile de metal descoperite la Pădureni sînt semne simbolice și nu ornamente (Sebastian Morintz și Gh. Bichir, Săpăturile de la Pădureni, în Materiale, VI, 1959, p. 491).

10). R. Vulpe, Săpăturile de la Poienеști din anul 1959, în Materiale, I, p. 310-474.

11). Gh. Bichir, Unele observații cu privire la necropolele de tip Poienеști din Moldova și relațiile acestor necropole cu lumea sarmată, în SCIV, XII, 2, 1962, p. 257-269.

12). Sebastian Morintz și Gh. Bichir, Săpăturile de la Pădureni, în Materiale, VI, 1959, p. 478-493.

13). Iulian Antonescu, Săpăturile de la Gabăra-Porcești, în Materiale, VI, 1959, p. 473-483, Idem, Săpăturile arheologice de la Gabăra, în Materiale, VII, p. 449-457.

14). Pe baza analizei materialului ceramic și a unei părți din inventar, Gh. Bichir desparte necropolele de tip Poienеști-Gabăra. (Gh. Bichir, op. cit., p. 260 și 267).

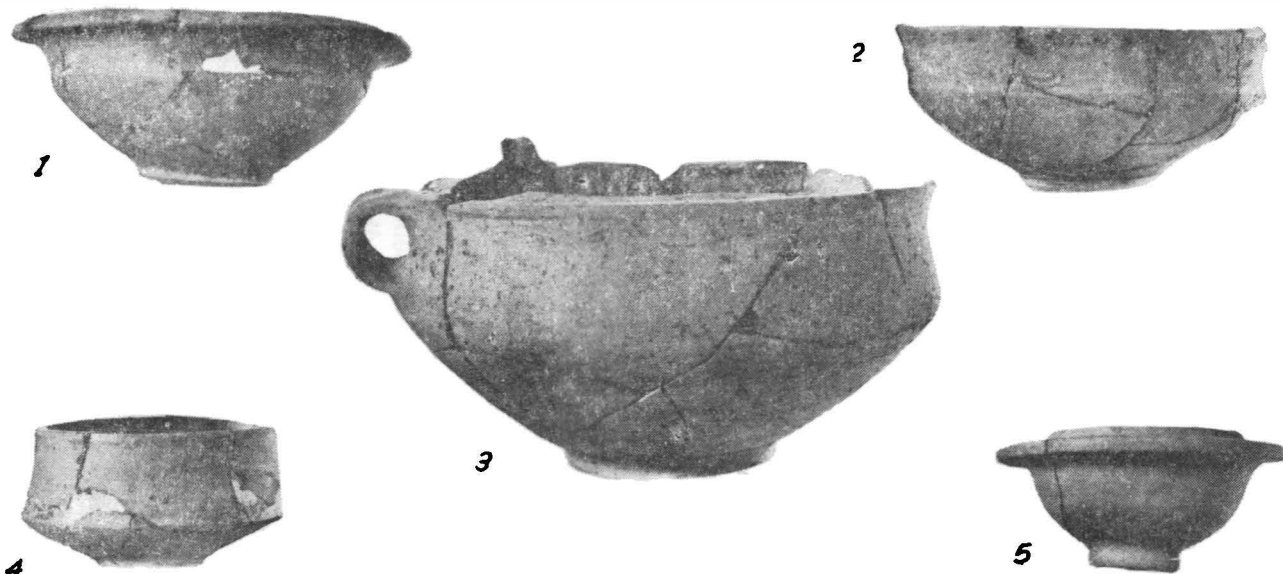


Fig. 5. – Ceramică din necropola de la Bărboasa :
1, M 7 ; 2, M 5; 3, M 18 ; 4, M 21; 5, M 41

și Gabăra, unde în același context arheologic s-au descoperit morminte de incinerare și de înhumare, la Bărboasa toate mormintele sînt exclusiv de incinerare, fie că este vorba de înmormintări în urne, fie că ele se făceau direct în groapă. În această privință necropola de la Bărboasa se apropie de cea de la Pădureni din care lipsește înmormintările de înhumare. Formele ceramice și restul inventarului însă își găsesc cele mai bune analogii în necropolele de la Poieniști și Gabăra, fără a fi străine de cele întîlnite la Pădureni și Vîrtîșcoi.

A doua particularitate se referă la lipsa din inventarul mormintelor a obiectelor de proveniență străină. Într-adevăr din cele 93 de morminte săpate, nici unul din ele nu conținea elemente care să aparțină populației sarmatice, așa cum s-a constatat în unele necropole de tip Poieniști — cu excepția fragmentului de oglindă pasim.

Strîns legată de ritul funerar este problema atribuirii etnice a necropolei de la Bărboasa. Se știe că ritul de înmormintare al incinerării este specific populației locale carpo-dacice, el fiind documentat în toate necropolele de pe teritoriul Moldovei¹⁵ din această perioadă istorică. Prin urmare, necropola de la Bărboasa aparține elementului autohton, în speță daco-carpic.

În ceea ce privește cronologia necropolei de la Bărboasa, ea trebuie considerată contemporană cu necropolele de tip Poieniști din Moldova. Ținînd seama de inventarul descoperit cu foarte multe analogii în materialele din necropolele de la Poieniști, Gabăra, Pădureni și Vîrtîșcoi, necropola de la Bărboasa se plasează cronologic în sec. III e. n. Această încadrare se sprijină, pe lîngă alte observații și pe prezența fibulei cu resortul bilateral dublu, a cărei datare în sec. III este în general admisă.

LA NÉCROPOLE DACO-CARPIQUE DE BĂRBOASA-BACĂU

Résumé

Au printemps de l'an 1965 ont été découverts par hasard, sur la colline de Gălănești, située à nord-ouest du village de village de Bărboasa, com. Lozinca, les vestiges funéraires d'une nécropole d'incinération.

Les fouilles systématiques, pratiquées l'automne du même année ont mis en jour 93 tombes avec l'inventaire spécifique pour les nécropoles du typ Poieniști, de la Moldavie.

Du point de vu ethnique, cette nécropole appartient à la population daco-carpique et peut être datée pour le III-ème siècle n. è.

15). Ritul de înmormintare al înhumării fiind prezent numai în necropolele de la Gabăra și Poieniști.

EXPLICATION DES FIGURES

- Fig. 1.** – Vue générale de la colline „Gălănești” côté ouest. Au premier plan, les fouilles effectuées en 1965.
- Fig. 2.** – Plancher en argile avec restes cinéraires.
- Fig. 3.** – Céramique de la nécropole daco-carpatique de Bărboasa.
1, M 14 ; 3, M 3; 4, M 6; 5, M 21; 6,, M 80.
- Fig. 4.** – Céramique de la nécropole de Bărboasa : 1, M 7; 2, M 5; 3, M 18; 4, M 21; 5, M 41.
- Fig. 5.** – Objets de l'inventaire des tombes : 1, M 41; 2, M 5; 3, M 44; 4, M 48; 5, M 5.