

DOUĂ CELTURI DESCOPERITE ÎN MOLDOVA

VIOREL CĂPITANU

La sfârșitul anului 1970 am intrat în posesia a două celturi descoperite cu totul întâmplător ¹.

Este vorba de un celt descoperit în comuna Tanacu, jud. Vaslui și altul descoperit în satul Nănești, comuna Parincea, jud. Bacău.

Celtul de la Tanacu provine din punctul „Jitari”, și se află la cca. 4 km în partea de sud a satului, în apropiere de drumul Hușului. Acolo, în 1969, a fost identificată o așezare de la sfârșitul epocii bronzului, bogată în resturi ceramice și omoplați crestați, aparținând culturii Noua.

Descrierea piesei: Celt de tip transilvănean, varianta răsăriteană. Are gura dreaptă și ușor îngroșată. Talia zveltă, tăișul puțin arcuit cu câteva știrbituri. Toarta este scundă și pornește de sub bordura ușor îngroșată a găurii de înmănușare. Fețele laterale sînt decorate și unite printr-o arcadă și prezintă dedesubt un orificiu ovoidal — neregulat, care servea la fixarea în coadă. Pe toată suprafața este acoperit cu o patină de culoare verde-închis.

Celtul are următoarele dimensiuni: lungimea = 11 cm; diametrul maxim la gură = 4 cm; adîncimea găurii de înmănușare = 6 cm; greutatea = 353 g (fig. 1).

Celtul de la Nănești a fost descoperit în anul 1969 în punctul „Ponor” în mod întâmplător. Cu ocazia cercetărilor efectuate ulterior la fața locului am descoperit o așezare dacică din secolul II e.n., evident fără nici o legătură cu toporul nostru.

Descrierea piesei: Celt cu manșon, corpul zvelt și ușor arcuit. Tăișul convex, toarta rombică și mult alungită, fisurată la partea superioară, în apropierea ciotului, care este destul de pronunțat. Este decorat pe cele două laturi cu linii orizontale paralele, ușor reliefate, sub care urmează o bandă de alte linii verticale și paralele în relief, reunite la partea superioară. Patina este de culoare verde închis. Lungimea = 9,6 cm; diametrul maxim la gură

¹ Toporul de la Tanacu se păstrează la Muzeul școlar din localitate, iar cel de la Nănești în colecția Vasoan. Mulțumim și pe această cale conducerii școlii și preotului Vascan pentru amabilitatea de a ne fi pus la dispoziție pentru studii cele două celturi.

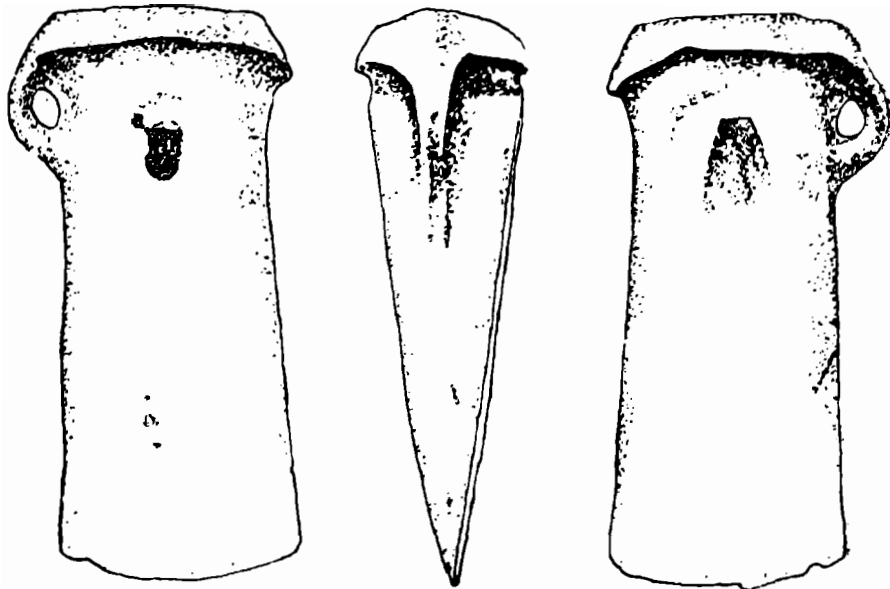


Fig. 1 Celt descoperit la Tanacu, jud. Vaslui

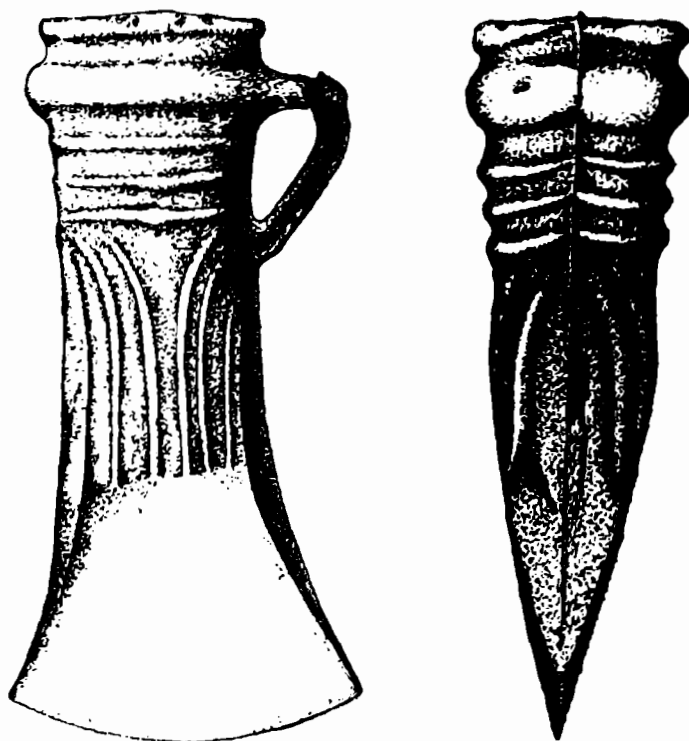


Fig. 2 Celt descoperit la Nănești, jud. Bacău

= 4 cm ; adâncimea găurii de înmănuşare = 6,4 cm ; greutatea = 182 g. (fig. 2).

Celul descoperit la Tanacu prin caracteristicile pe care le prezintă aparţine tipului şi variantei spaţiului extracarpatic şi datează de la sfârşitul epocii bronzului, sec. XIII, î.e.n.

Ca piese analoge cităm descoperirile de la Draşna de Jos ² şi Oinac ³ ; Muntenia ; Râseşti ⁴, Ulmi-Liteni ⁵, Ilişeni ⁶, Ciorani ⁷, Doljeşti ⁸, Ruginoasa ⁹, Tăvădăreşti ¹⁰, municipiul Gh. Gheorghiu-Dej ¹¹ ; şi se încadrează în seria aşa numită „variantă răsăriteană” a celului de tip transilvănean ¹².

Celul de la Năneşti face parte din grupa descoperirilor de la sfârşitul Hallstattului timpuriu şi poate fi datat în sec. X—IX î.e.n.)

În Moldova această descoperire îşi găseşte analogii în descoperirile de la Bîrlad ¹³, Prăjeşti ¹⁴ şi Bicheşti ¹⁵.

DEUX HACHES EN BRONZE DÉCOUVERTES EN MOLDAVIE

R é s u m é

L'auteur présente deux haches découvertes tout à fait par hasard. Il s'agit d'un hache découvert dans la commune Tanacu du département Vaslui et d'un Bacău.

autre découvert dans le village Năneşti, la commune Pârincea, de département

2 I. Andrieşescu, *Nouvelles contributions sur l'âge du bronze en Roumanie. Le dépôt de bronzes de Draşna de Jos et l'épée de Bucium*, în *Dacia*, II, 1925, p. 363, pl. III.

3 Silvia Marinescu-Bîlcu, *Klad bronzovih izdelih b Oinake*, în *Dacia*, N.S., VII, 1963, p. 517 şi urm.

4 M. Petrescu-Dîmboviţa, *Koneţ bronzovogo i naciolo rannejeleznogo veka v Moldave v svete poslednih arheologicesk hih raskopok*, în *Dacia*, IV, N. S., 1960, p. 157 ; idem, *Date noi relativ la descoperirile de obiecte de bronz de la sfârşitul epocii bronzului şi începutul Hallstattului în Moldova*, în *AM*, II—III, 1964, p. 265.

5 Marilena Florescu, *Depozitul de obiecte de bronz de la Ulmi-Liteni*, în *A.M.*, I, p. 114 şi urm., fig. 3/5 şi 4/8.

6 Grigore Foiţ, *Depozitul de obiecte de bronz de la Ilişeni*, în *AM*, II—III, p. 461—469.

7 M. Petrescu-Dîmboviţa, *op. cit.*, p. 266.

8 I. Teştiban, *Depozitul de obiecte de bronz de la Doljeşti*, în *SCS*, VII Iaşi, 1957, I, p. 221 şi urm.

9 Minodora Ursachi, *Depozitul de bronzuri de la Ruginoasa*, în *Carpica*, I, 1968, p. 30, fig. 2/1-2.

10 Marilena Florescu şi V. Căpitanu, *Cercetările arheologice de la Dealul Morii, în Carpica*, II, 1969, p. 75, fig. 13/4.

11 C. Buzdugan, *Cîteva culturi provenite din descoperiri fortuite*, în *Memoria Antiquitatis*, II, 1970, sub tipar.

12 M. Petrescu-Dîmboviţa, *Contribuţii la problema sfârşitului epocii bronzului şi începutul epocii fierului*, în *SCIV*, IV, 1953, 3-4, p. 460 şi urm.

13 M. Petrescu-Dîmboviţa, *Date noi relativ la descoperirile de bronzuri din Moldova*, în *AM*, II—III, p. 251-272, fig. 6/1.

14 C. Buzdugan, *op. cit.*, sub tipar.

15 Ibidem.

Le hache découvert à Tanacu appartient, par les caractéristiques qu'il présente au type et à la variante de l'espèce extra-carpathique et il peut être daté à la fin de l'époque du bronze, XIII-ème siècle, avant notre ère.

Le hache de Nănești fait partie du groupe des découvertes de la fin du Hallstatt précoce et il peut être daté au X-XI-ème siècle a.n.èr.

EXPLICATION DES FIGURES

Fig. 1. — Hache à douille découvert à Tanacu.

Fig. 2. — Hache à douille découvert à Nănești.