

DOUĂ MORMINTE DIN SECOLUL AL IV-LEA E. N. DE LA DOINA-GIROV, JUDEȚUL NEAMȚ

de AUREL BUZILĂ și PETRONIUS HĂLĂUCESCU

La 24 iulie 1959, locuitorul Nicolae Toma din satul Doina (comuna Girov, județul Neamț), săpînd o groapă în grădină ca să scoată lut pentru confecționat cărămidă, a dat peste citeva schelete umane și mai multe vase din lut ars. Această descoperire a fost anunțată în aceeași zi la Muzeul arheologic din Piatra Neamț¹.

Locul descoperirii este situat pe terasa din dreapta Cracăului (fig. 1), în interiorul satului Doina, pe stînga șoselei moderne ce traversează satul de la nord-vest spre sud-est, la circa 9 km spre est de orașul Piatra Neamț.

Din relatările locuitorului N. Toma se poate deduce că aici au fost găsite trei morminte de inhumatie, unul cu scheletul în poziție chircită, culcat pe partea dreaptă, care avea ca inventar două vase cu torți cu butoni aparținînd culturii Noua și două morminte din cultura Sintana de Mureș-Cerneahov.

În nota de față ne vom ocupa numai de mormintele din perioada culturii Sintana de Mureș-Cerneahov.

Mormîntul 1 a fost orientat pe direcția nord-sud (capul la nord și picioarele la sud), avea o adîncime de circa 1,20-1,50 m, iar scheletul se afla în poziție întinsă cu mîinile pe lîngă corp.

Inventarul mormîntului cuprindea nouă vase de lut lucrate la roată, din care șapte din pastă fină cenușie și două din pastă zgrunțuroasă.

1. *Cană* din pastă fină cu gît cilindric și corp bitronconic, avînd toarta cu o șanțuire longitudinală și fundul inelat (fig. 2/1). Gîtul vasului este decorat cu linii lustruite verticale, aplicate pe un fond mat, zonă delimitată prin două nervuri în relief. Restul vasului este lustruit

1 Prima cercetare la locul descoperirii a fost făcută de Constantin Matasă și Petronius Hălăucescu de la Muzeul arheologic din Piatra Neamț. Cu acest prilej au fost aduse la muzeu 17 vase din lut ars, o fibulă și un ghioc. În primăvara anului 1960 Muzeul arheologic din Piatra Neamț a efectuat un sondaj, condus de Mihai Zamoșteanu, într-o porțiune din grădina lui N. Toma. Cu acest prilej au fost descoperite două cimitire de inhumatie, unul de tip Noua și altul feudal din secolele XIII-XIV.

prin linii orizontale (înălțime: 0,146 m; diametrul gurii 0,082 m; diametrul maxim: 0,134 m; diametrul fundului: 0,075 m).

2. *Cană* din pastă fină de culoare gri-deschisă, de formă bitronconică, cu fundul inelar, cu gîtul și gura largi, cilindrice, cu buza ușor îngroșată și verticală (fig. 2/2). Cana are o toartă lată, canelată larg la exterior, prinsă cu partea superioară la 0,030 m sub gură, iar în partea inferioară în zona diametrului maxim al vasului. Vasul are ca decor, pe gît, șapte caneluri orizontale. Între caneluri, la baza gîtului, se află o linie groasă lustruită în zig-zag. Pe urmă se află o altă linie dublă, lustruită dispusă orizontal în formă de ghirladă (înălțimea: 0,269 m; diametrul gurii: 0,209 m; diametrul maxim: 0,248 m; diametrul fundului 0,128 m). Vasul era așezat la capul mortului, lucru ce s-a putut constata după urma de vas din taluzul gropii.

3. *Strachină* bitronconică din pastă fină, cu fundul inelat. (fig. 3/2). Vasul are pe umăr o nervură orizontală în relief (înălțimea 0,090 m; diametrul gurii 0,107 m; diametrul maxim 0,112 m; diametrul fundului: 0,061 m).

4. *Strachină* bitronconică (fig. 3/1) cu un ușor brîu lat în relief deasupra umărului, executat prin împingerea pastei din interior spre exterior (înălțimea 0,101 m; diametrul gurii 0,192 m; diametrul maxim: 0,188 m; diametrul fundului: 0,081 m).

5. *Strachină* tronconică din pastă fină, cu gura evazată (fig. 3/4). Vasul are fund plat (înălțimea: 0,079 m; diametrul gurii: 0,200 m; diametrul maxim 0,190 m; diametrul fundului 0,062 m).

6. *Strachină* bitronconică cu o nervură orizontală în relief și fundul inelat (fig. 3/3). Strachina este deformată, avînd circumferința gurii în formă de cerc ușor turtit (înălțimea 0,102 m; diametrul gurii 0,178 m/0,205 m; diametrul maxim: 0,189 m/0,197 m; diametrul fundului 0,079 m).

7. *Strachină* din pastă fină cu gura dreaptă (fig. 3/5), cu umărul scurt și fundul inelat (înălțimea: 0,100 m; diametrul gurii 0,178 m; diametrul maxim 0,180 m; diametrul fundului 0,074 m).

8. *Oală* din pastă zgrunțuroasă cu amestec din pietricele și cioburi pisate, de culoare gri-gălbuie în partea inferioară și gri-negricioasă în partea superioară (fig. 3/6), de formă ovoidală și fundul plat. (înălțimea: 0,144 m; diametrul gurii 0,100 m; diametrul maxim 0,130 m; diametrul fundului 0,065 m).

9. *Oală* din pastă cu degresant din pietricele și cioburi pisate (fig. 3/7) de formă ovoidală și fundul plat (înălțimea: 0,114 m; diametrul gurii 0,104 m; diametrul maxim: 0,139 m; diametrul fundului 0,082 m).

Mormîntul 2 orientat pe direcția nord-sud (capul la nord și picioarele la sud), avea adîncimea de circa 1,20 m — 1,50 m, cu scheletul în poziție întinsă și mîinile așezate pe lîngă corp.

Inventoryul mormîntului era compus din opt vase lucrate cu roata, din care șapte din pastă fină de culoare cenușie și unul din pastă zgrunțuroasă, o fibulă de bronz cu piciorul înfășurat și o scoică mărișă (ghioc).

1. *Cană* din pastă fină cu corpul bitronconic și gîtul cilindric

(fig. 4/5). Buza vasului este ușor aplecată în afară, iar toarta are la exterior o șanțuire longitudinală. La limita dintre gît și umăr se află o nervură ușor reliefată. Cana are la exterior un lustru produs prin linii orizontale executate în timpul lucrului cu roata olarului (înălțimea : 0,141 m ; diametrul gurii 0,090 m ; diametrul maxim 0,140 m ; diametrul fundului : 0,073 m).

2. *Amforetă* ovoidală din pastă fină (fig. 4/3), cu gîtul scurt, cilindric și fundul inelat. Vasul are două torți verticale, șanțuite longitudinal, prinse la părțile lor superioare de mijlocul gîtului și la părțile inferioare de umărul vasului cu o nervură orizontală în relief pe gît (înălțimea : 0,290 m ; diametrul gurii : 0,094 m ; diametrul maxim : 0,205 m ; diametrul fundului 0,107 m).

3. *Pahar* tronconic din pastă fină de culoare gri-gălbuie, cu fundul plat (fig. 5/1). Vasul are o fețuială de culoare gri-închisă, păstrată parțial (înălțimea : 0,078 m ; diametrul gurii 0,097 m ; diametrul fundului 0,050 m).

4. *Pahar* din pastă fină, cu pereții arcuiți (fig. 5/2), cu fundul plat, mic (înălțimea 0,072 m ; diametrul gurii 0,104 m ; diametrul fundului 0,033 m).

5. *Strachină* bitronconică cu fundul plat și ușor concav (fig. 4/1). Vasul este acoperit la exterior cu o angobă de culoare gri-închisă, lustruită uniform (înălțimea : 0,070 m ; diametrul gurii 0,212 m ; diametrul maxim : 0,210 m ; diametrul fundului 0,077 m).

6. *Strachină* din pastă fină cu gura înaltă și evazată (fig. 4/2). Vasul prezintă la exterior o angobă de culoare gri-închisă, peste care s-au trasat linii lustruite orizontale (înălțimea : 0,106 m ; diametrul gurii 0,190 m ; diametrul maxim 0,192 m ; diametrul fundului : 0,085 m).

7. *Oală* sferoidală din pastă fină de culoare cenușie (fig. 4/4), cu buza îngroșată spre exterior, cu o nervură în relief sub gură, cu fundul inelat. La exterior vasul are un lustru executat prin linii orizontale (înălțimea : 0,190 m ; diametrul gurii 0,178 m ; diametrul maxim : 0,201 m ; diametrul fundului : 0,090 m).

8. *Oală* din pastă zgrunțuroasă (fig. 5/5) de formă ovoidală, cu fundul plat (înălțimea : 0,173 m ; diametrul gurii : 0,121 m ; diametrul maxim : 0,160 m ; diametrul fundului 0,062 m).

9. *Fibulă* de bronz de tipul cu piciorul înfășurat, cu corpul profilat și spirala falsă (fig. 5/3). Resortul are un braț rupt. Pivotalul brațului întreg este înfășurat cu nouă spire, din care șase sînt false. Sub arcul fibulei se află două bucle din sîrmă de bronz, una din ele leagă spirala falsă, iar cealaltă încordează acul fibulei.

10. *Scoică marină (ghioc)* din specia *Cypraea tigris*² (fig. 5/4). Ea prezintă la capătul mai subțire o perforație prin care intra șnurul pentru ațîrnat.



Descoperirea întîmplătoare a celor două morminte de la Doina nu ne permite să precizăm toate detaliile cu privire la ritul și ritualul

funerar. Din această cauză chiar și datele prezentate cu privire la ritul funerar și la asocierea inventarului pe morminte impun o anumită prudență, având în vedere că ele au fost furnizate de către un nespecialist. De asemenea, mai trebuie avut în vedere că o parte din inventarul mormintelor ar fi putut să se piardă, mai ales unele din obiectele mărunte³.

Inventarul păstrat permite totuși o încadrare culturală precisă. Ceramica descoperită în cele două morminte, lucrată în întregime la roată, poate fi grupată, după tehnica în care a fost lucrată, în două categorii: 1 — vase din pastă fină de culoare cenușie; 2 — vase din pastă zgrunțuroasă.

1. Vasele din pastă fină prezintă ca ornament linii lustruite, paralele, dispuse vertical pe gâtul vasului (fig. 2/1), orizontale în zig-zag sau în formă de ghirlandă, pe umărul vasului (fig. 2/2). Acestea mai au ca decor nervuri în relief (fig. 2/1; fig. 3/2-3; fig. 4/3-5) sau caneluri (fig. 2/2). Unele din ele sînt acoperite la exterior cu o angobă de culoare gri-închisă, peste care s-a aplicat un lustru din linii orizontale (fig. 4/1).

Ca forme se remarcă o oală sferoidală (fig. 4/4); trei căni cu toartă (fig. 2/1-2; fig. 4/5); o amforetă (fig. 4/3); șapte străchini (fig. 3/1-5; fig. 4/1-2) și două pahare (fig. 5/1-2).

2. Vasele din pastă zgrunțuroasă sînt ovoidale, au fundul plat (fig. 3 /7-8; fig. 5/5). Pasta din care sînt lucrate aceste vase are ca degresant mici pietricele și cioburi pisate. Culoarea acestor vase este gri-gălbuie în partea inferioară și gri-negriciosă la partea superioară.

Ceramica descoperită în mormintele de la Doina-Girov este asemănătoare cu cea din alte necropole ale culturii Sîntana de Mureș-Cerneahov⁴. Analogii apropiate se găsesc, de exemplu, la Izvoare-Neamț⁵, Săveni-Botoșani⁶, Spanțov⁷, Olteni⁸, Independența-Călărași⁹, Mitreni¹⁰ și Vlad Țepeș-Călărași¹¹.

3 Nu s-a putut cerceta pămîntul scos din aceste morminte, pentru a se găsi și alte piese de inventar (podoabe etc), deoarece acesta, pe măsură ce era săpat, era cărat și prelucrat pentru cărămidă.

4 I. Ioniță., *Contribuții cu privire la cultura Sîntana de Mureș—Cerneahov pe teritoriul R. S. România*, în AM, IV, 1966, p. 189 și urm.

5 R. Vulpe., *Izvoare*, 1957, pp. 276—317. Necropola de la Izvoare—Neamț se află la o depărtare de numai 6—7 km de Doina (fig. 1).

6 Ar. Crișmaru., *Un cimitir de tip Sîntana de Mureș—Cerneahov la Săveni (jud. Botoșani)*, în SCIV, 19, 2, 1968, pp. 297—302, fig. 1/5—6.

7 C. Preda., *Noi descoperiri arheologice în necropola din secolul al IV-lea de la Spanțov*, în SCIV, 16, 2, 1965, p. 285, fig. 3/6.

8 idem., *Date noi cu privire la necropola din secolul al IV-lea e.n. de la Olteni*, în SCIV, XIV, 2, 1963, pp. 427—433, fig. 2/1, 3, 5—6; *Cimitirul de la Olteni (reg. București) și unele probleme privind cultura materială a secolului IV e.n. pe teritoriul R. S. România*, în SCIV, X, 2, 1959, p. 355 și urm., fig. 2/1, 3, 6, 8 și fig. 4/3—4.

9 B. Mîltea, și N. Anghelescu., *Săpăturile de salvare de la Independența (r. Călărași)*, în *Materiale*, VII, 1961, pp. 495—499, fig. 3/2, 4—5.

10 S. Dolinescu-Ferche., *Necropola din secolul al IV-lea de la Mitreni*, în SCIV, 17, 1, 1966, pp. 147—154, fig. 3/7.

11 N. Anghelescu., *Cercetări și descoperiri arheologice în raioanele Călărași și Slobozia*, în SCIV, IV, 1—2, p. 324, fig. 11/3—4, 6.

În mormîntul 2 s-a descoperit o scoică marină (ghioc) *Cypraea tigris*, similară celeia din necropola de la Spanțov¹². Tot în mormîntul 2 s-a găsit și o fibulă de bronz cu piciorul înfășurat (fig. 5/3) avînd analogii la Spanțov¹³, Independența-Călărași¹⁴, Olteni¹⁵, Săveni-Botoșani¹⁶, Tîrgușor¹⁷, Mitreni¹⁸, Glăvăneștii-Vechi¹⁹, Dancu²⁰, Izvoare-Neamț²¹ etc.

În concluzie din analiza materialului arheologic descoperit la Doina rezultă că el este asemănător cu cel din cimitirele de tip Sintana de Mureș-Verneahov din secolul al IV-lea e.n. Atît fibula cu piciorul înfășurat, cît și vasele din pastă fină și zgrunțuroasă, prin formă și tehnica în care au fost lucrate, își găsesc analogii apropiate cu descoperirile similare din cultura Sintana de Mureș, de pe teritoriul R.S. România, din secolul al IV-lea e.n.

Bogăția inventarului funerar din cele două morminte descoperite întimplător la Doina ne face să presupunem că aici ar putea fi o necropolă de tip Sintana de Mureș-Cerneahov mai întinsă, fapt care ar putea fi confirmat prin săpături mai ample în zona celor două morminte.

DEUX TOMBEAUX DU IV-ÈME SIÈCLE N.È. DE DOINA-GIROV, DÉPARTEMENT NEAMȚ

Résumé

Pendant l'été de 1959, dans le village Doina, de la commune Girov, du département de Neamț (fig. 1) ont été découverts par hasard deux tombeaux d'inhumation datés, sur la base du matériel funéraire, dans le IV-ème siècle de n.è.

Dans la tombe no 1 on a découvert neuf vases travaillés à la roue (fig. 2/1, 2 et fig. 3/1—7) et dans la tombe no 2 on a découvert huit vases (fig. 4/1—5 et fig. 5/1, 2, 5), une fibule en bronze (fig. 5/3) et une coquille marine (fig. 5/4).

12 C. Preda., *op. cit.*, în SCIV, 16, 2, 1965, p. 267, fig. 4/20.

13 *Ibidem.*, fig. 4/18.

14 B. Mitrea și N. Angheliescu., *op. cit.*, în *Materiale*, VII, 1961, pp. 495—499, fig. 4/3.

15 C. Preda., *op. cit.*, în SCIV, XIV, 2, 1963, pp. 427—433, fig. 3/1.

16 Ar. Crișmaru., *op. cit.*, în SCIV, 19, 1968, p. 297 și urm., fig. 3.

17 Gh. Diaconu., *Considerații preliminare asupra necropolei de la Tîrgșor din secolele III—IV e.n.*, în SCIV, 1, XI, p. 58 și urm., fig. 11/1—5.

18 S. Dolinescu-Ferche., *op. cit.*, în SCIV, 17, 1, 1966, pp. 147—154, fig. 3/3.

19 I. Nestor, și colab., *Săpăturile de pe șantierul Valea Jijiei în anul 1950*, în SCIV, I, 1951, p. 68, fig. 14.

20 M. Petrescu-Dîmbovița, și colab., *Șantierul arheologic Trușești*, în SCIV, 1—2, 1955, p. 183, fig. 12.

21 R. Vulpe., *Izvoare*, 1957, fig. 329/1—2.

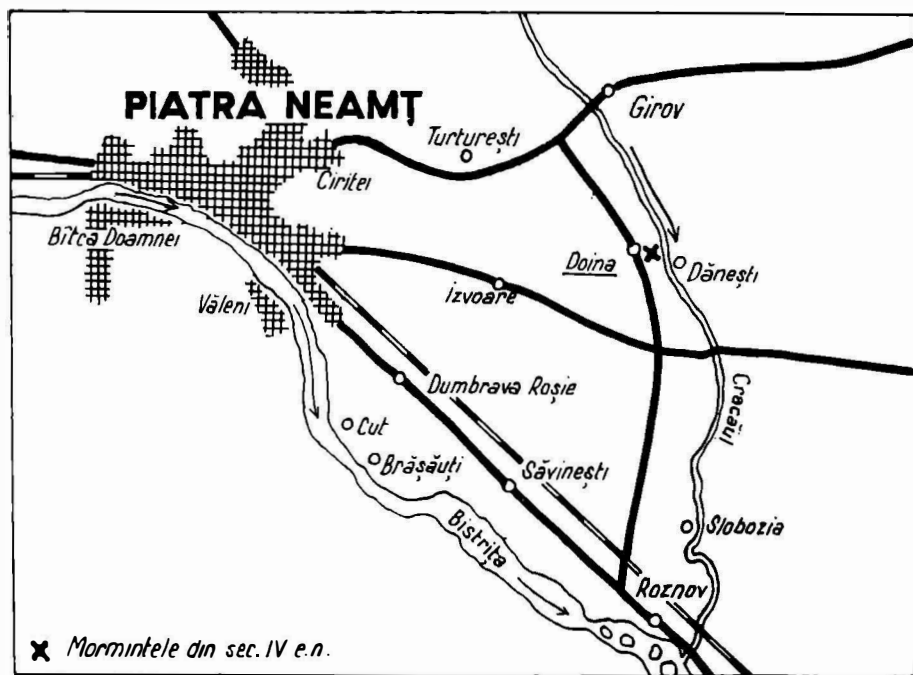


Fig. 1.

Fig. 1. — Schița regiunii cu satul Doina.

Fig. 1. — La carte de la région avec le village Doina

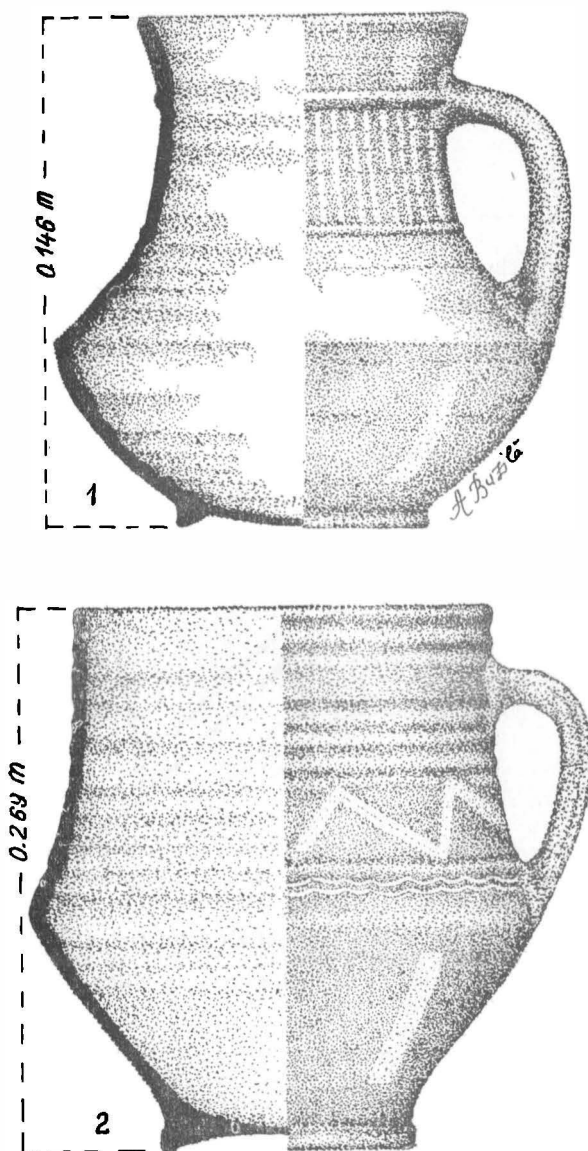


Fig. 2. — Căni lucrate cu roata din pastă fină de culoare gri, ornate cu linii lustruite și lustruite la exterior, descoperite în mormintul 1.

Fig. 2. — Pots travaillés à la roue en pâte fine de couleur grise ornés de lignes lustrantes et polies à l'extérieur, découverts dans le tombeau no 1.

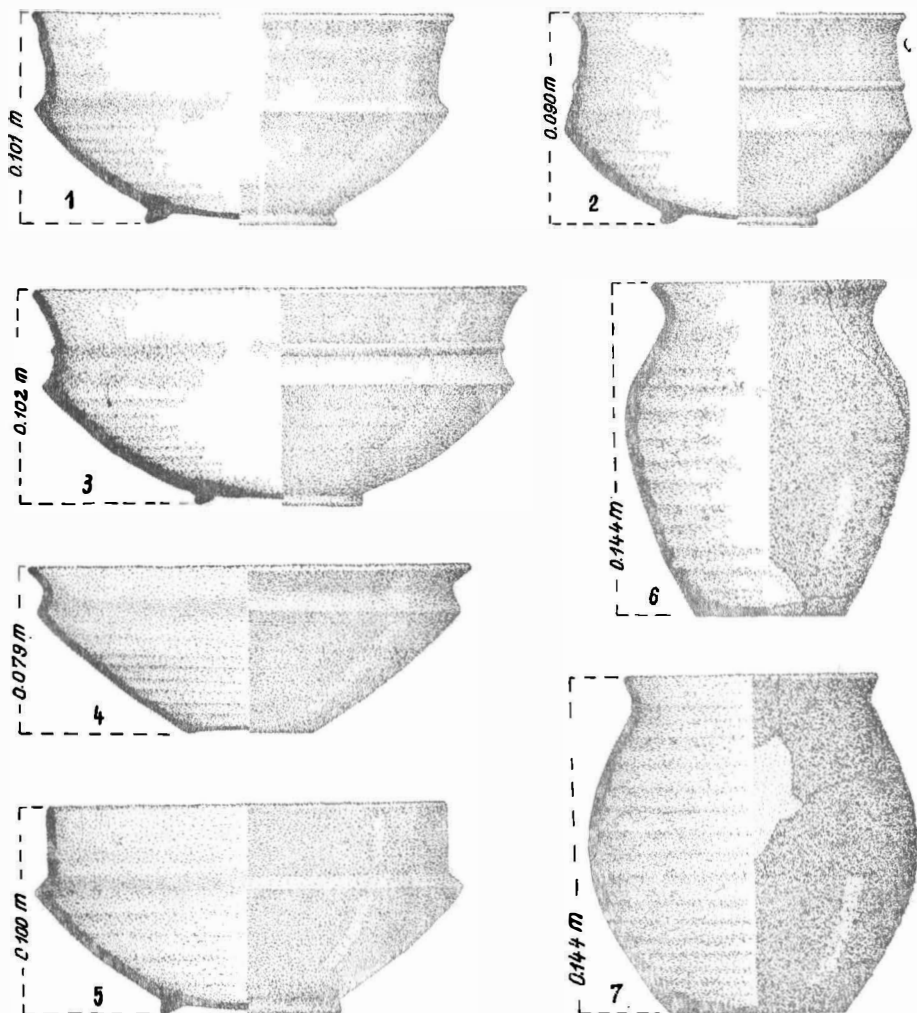


Fig. 3. — Vase lucrate cu roata din pastă fină (1—5) și pastă impură-poroasă (6—7), descoperite în mormintul 1.

Fig. 3. — Vases travaillés à la roue en pâte fine (1—5) et en pâte impure-poreuse (6, 7), découverts dans le tombeau no 1.

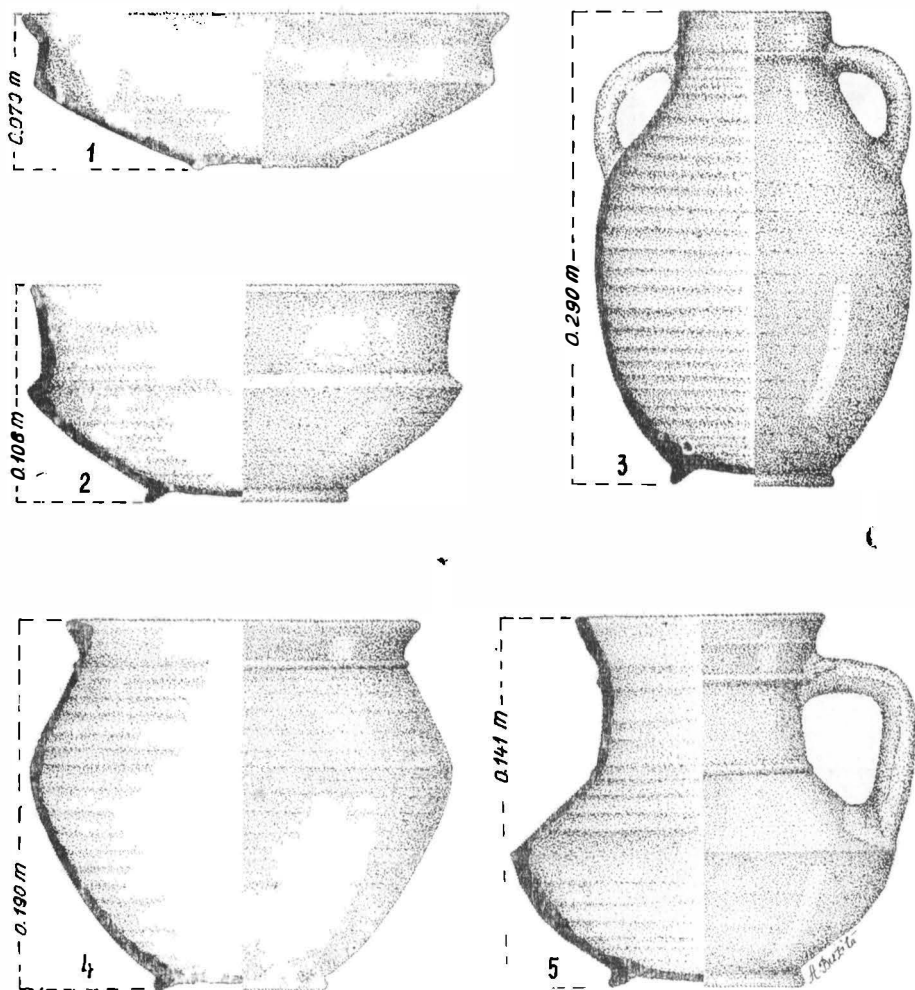


Fig. 4. — Vase lucrate cu roata din pastă fină de culoare gri, descoperite în
în mormintul 2.

Fig. 4. — Vases travaillés à la roue en pâte fine de couleur grise, découverts dans
le tombeau no 2.

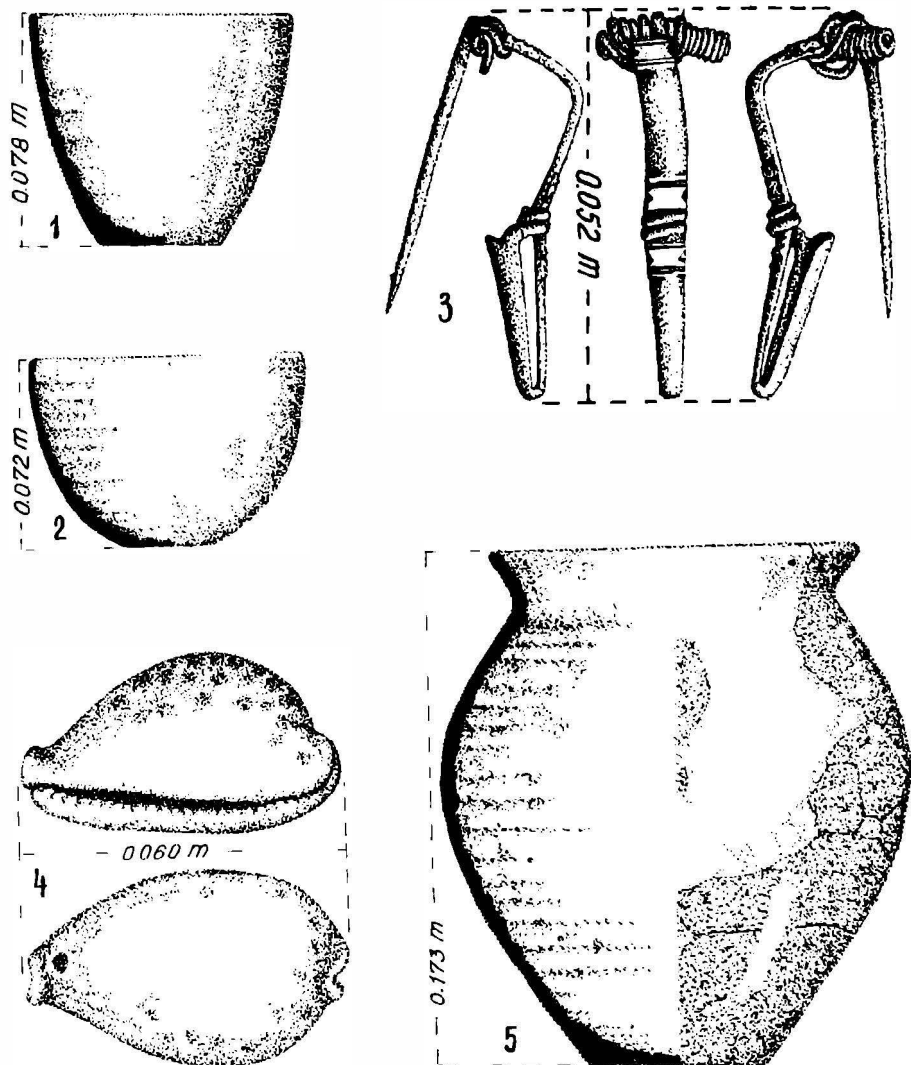


Fig. 5. Vase din pastă fină (1-2); vas din pastă poroasă (5); o fibulă din bronz (3) și scoică marină (4), descoperite în morminul 2.

Fig. 5. Vases en pâte fine (1, 2); vase en pâte poreuse (5); une fibule en bronze (3) et une couquille marine (4), découverts dans le tombeau no 2.