

TEZAUUL DE DENARI ROMANI IMPERIALI DE LA BLĂGEȘTI, JUDEȚUL BACĂU

VIRGIL MIHAILESCU-BIRLIBA și DAN MONAH

În vara anului 1973, în urma unor lucrări agricole, pe Dealul Crăciunei, au fost găsite mai multe monede antice. Recoltate cu grijă¹, au fost predate Muzeului județean de istorie Bacău. În total sînt 46 de exemplare, deși se pare că inițial ar fi fost mai multe.

După cum este știut, localitatea Blăgești este în apropierea Văii Bistriței, într-o zonă bogată în diverse descoperiri, din care amintim tezaurele de denari romani de la Ciolpani, Racova—Chetriș și Gura Văii.

Structura tezaurului. Catalogul tezaurului de la Blăgești începe cu monede de la Vespasianus și se termină la Elagabalus (222 e. n.). Este de observat că nu toți împărații sînt reprezentați. Astfel, lipsesc emisiuni de la Titus, Domitianus, Nerva, Pertinax, Niger și Macrinus (Tab. I).

De asemenea, se poate ușor sesiza o disproporție în repartizarea monedelor pe împărați, majoritatea provenind din perioada Antoninus Pius — Elagabalus (89,13%). Domniile cele mai bine reprezentate în tezaur sînt ale lui Septimius Severus (52,17%), Antoninus Pius (13,04%) și Commodus (8,70%). Foarte puține monede sînt de la împărații Vespasianus și Elagabalus (2,17 %), deci de la cele două extremități ale depozitului nostru.

Dacă încercăm să facem o comparație cu numărul de monede existent pentru fiecare an de domnie al împăraților reprezentați în tezaur, putem cu ușurință să ne dăm seama că situația este alta. Deși numărul cel mai mare de monede pe an/domnie îl avem de la Septimius Severus (1,26) și apoi de la Clodius Albinus (0,4), abia în al doilea rînd, se plasează Commodus (0,33), Caracalla (0,29) și Antoninus Pius (0,25), pentru ca cea mai scăzută cifră să ne-o dea Hadrianus (0,09), Vespasianus, Traianus și M. Aurelius (toți cu 0,1). Este de remarcat slaba reprezentare în tezaur a emisiunilor din perioada Traianus — M. Aurelius, ceea ce constituie un fapt oarecum ieșit din comun, comparativ cu celelalte depozite monetare similare din Moldova².

1. Descoperirea monedelor, ca și aducerea lor la Muzeul județean Bacău, se datorează elevului Ion C. Gînguț de la Liceul Pedagogic Bacău și profesorului Zegan Emanoil de la același liceu, cărora le aducem călduroase mulțumiri.

2. V. Mihailescu—Birliba, *Legăturile dintre lumea romană și populațiile „barbare” de la est și nord de Carpații Răsăriteni în prima jumătate a mileniului I e.n., reflectate în primul rînd prin descoperirile monetare* (Rezumatul tezei de doctorat), Rucurești, 1975, p. 17.

O altă observație care se poate face asupra structurii tezaurului discutat și care îi dă o notă aparte, este că nucleul e constituit din monedele ultimei perioade, cele mai multe fiind din anii 181—222 e. n. (71,74%).

Tabelul I

Nr. crt.	Împăratul și membrii familiei imperiale	Anii de domnie	Anii între care se dată mone- dele din tezaur	Numărul de exemplare		Procentaj %
				Total	Pe an / domnie	
1. Vespasianus		69 — 79	74	1	0,10	2,17
2. Traianus		97 — 117	103—114	2	0,10	4,35
3. Hadrianus		117—138	125—138	2	0,09	4,35
4. Antoninus Pius		138—161	147—161	6	0,25	13,04
5. M. Aurelius		161—180	161—180	2	0,10	4,35
6. Commodus		180—192	181—192	4	0,33	8,70
7. Cl. Albinus		193—197	193—195	2	0,40	4,35
8. Septimius Severus		193—211	193—211	24	1,26	52,17
9. Caracalla		211—217	210—213	2	0,29	4,35
10. Elagabalus		218—222	222	1	0,2	2,17

Structura deosebită pe care o înfățișează tezaurul de la Blăgești reiese și mai clar, în urma comparației care sîntem în măsură să o facem cu descoperirile mai apropiate în timp, de la Cîndești³ și Muntenesti⁴, încheiate cu emisiuni Severus Alexander. Astfel, în primul tezaur amintit, monedele din perioada Traianus — M. Aurelius ajung să reprezinte 68,53%, iar în descoperirea de la Muntenesti, emisiunile din aceeași vreme ating 85,39%. Pe de altă parte, monedele din anii 180—235 constituie 8,35% la Cîndești și 12,88% la Muntenesti. Diferențele față de tezaurul de la Blăgești sînt evidente.

În același timp, structura aparte a depozitului nostru ar putea fi cauzată de faptul că nu s-a recuperat în întregime, însă în acest caz ar trebui ca lotul nostru să reflecte compoziția tezaurului complet⁵. Totodată, s-ar putea ca nucleul format din emisiuni între 181 și 222 e. n. să indice o acumulare tocmai din această vreme și deci tezaurul de la Blăgești să fie post-severian. Aceasta ar fi prima situație numismatică clară, întâlnită pînă acum la tezaurele din sec. II—III e. n. găsite în Moldova, care ar sprijini ipoteza venirii și îngropării acestor depozite după reforma lui Septimius Severus⁶.

3. V. Mihailescu-Bîrliba, op. cit., (Teza de doctorat), Tab. XVIII.

4. D. Tudor, în *SCS Iași*, 3—4, 1954, p. 387 și urm.

5. B. Mitrea, în *SCIV*, 3—4, 1953, p. 614; B. Mitrea și C. S. Nicolăescu-Plopșor, în *Materiala*, I, București, 1953, p. 585; B. Mitrea și Z. Székely, în *Materiala*, II, București, 1955, p. 674—676; B. Mitrea și Em. Zaharia, în *ArhMold*, V, București, 1967, p. 87—88; V. Mihailescu-Bîrliba, în *MemAntiq*, I, 1969, p. 121 și urm.

6. V. Mihailescu-Bîrliba, *Legăturile dintre lumea romană și... op. cit. (Rezumatul tezei de doctorat)*, p. 20.

Este interesant de arătat că analogiile cele mai apropiate referitoare la tezaurul nostru, pentru monedele din anii 180—222, le-am găsit la descoperiri îndepărtate geografic, ca : Chadwell St. Mary (67%)⁷, Lauterach Vorarlberg (62,67%) și Siria (65,90%)⁸. Dată fiind structura tirzie a acestor depozite, ele sint considerate ca acumulări post-severiene. În acest caz, dacă tezaurul pe care-l publicăm este complet, și el face parte din scria acestor depozite tirzii, post-severiene.

Metalul. Toate monedele tezaurului de la Blăgești sint de argint. O monedă bătută în timpul lui Traianus (nr. 3) este *fourré*, dar trebuie considerată ca fiind tot de argint. După cum s-a mai arătat⁹, monedele de argint sint preponderente în sec. I—III în Moldova. Toate monedele tezaurului de la Blăgești sint denari, bătuți în atelierele Romei.

După cum am spus mai sus, există în tezaur și o monedă *fourré* de la Traianus, din care s-a păstrat miezul de cupru și unele mici porțiuni din pojghița de argint. Se pare că asemenea monede proveneau direct din monetăriile romane, fiind destinate diverselor plăți peste hotarele Imperiului¹⁰.

Ponderea. Monedele tezaurului de la Blăgești au o greutate totală de 113,45 g, media greutății tuturor exemplarelor fiind de 2,466 g (Tab. II). După cum se vede, greutatea medie este destul de scăzută, dar aceasta

Tabelul II

Nr. crt.	Impăratul și membrii familiei imperiale	Numărul de monede cu greutatea considerată			Greutatea medie	Greutatea în grame	
		Normală (3,41—2,80 g)	Subnormală (— 2,80 g)	Peste normală (+ 3,41 g)		Minimă	Maximă
1.	Vespasianus	1	—	—	3,00	3,0	
2.	Traianus	1	1	—	2,41	1,98	2,83
3.	Hadrianus	1	1	—	2,85	2,75	2,95
4.	Antoninus Pius	3	2	1	3,08	2,68	3,43
5.	M. Aurelius	—	2	—	2,65	2,62	2,68
6.	Commodus	—	4	—	2,50	2,27	2,70
7.	Cl. Albinus	1	1	—	2,45	2,10	2,80
8.	Septimius Severus	3	21	—	2,21	1,05	3,06
9.	Caracalla	1	1	—	3,05	2,76	3,33
10.	Elagabalus	—	1	—	2,28	2,28	

se explică în primul rînd prin monedele tirzii din care e format tezaurul. Cele mai scăzute greutăți medii pe domnii se întîlnesc la ultimele emisiuni din tezaur. Greutățile medii cele mai coborîte sint ale domni-

7. R. A. G. Carson, in NC, XVII, 1957, p. 238.

8. S. Bolin, *State and currency in the Roman Empire to 300 A.D.*, (Supplement), Stockholm, 1958, p. 351—357.

9. B. Mitrea, in *MemAntiq*, II, 1970, p. 255.

10. V. Mihăilescu—Birliuța, *Tezaurul de denari romani imperiali de la Puriceni* (com. Borlești, jud. Neamț), in *MemAntiq*, IV—V, 1972—1973 p. 134—135.

lor lui Septimius Severus (2,21 g), Elagabalus (2,28 g), Traianus (2,41 g) (datorită monedei *fourré* de 1,98 g), Clodius Albinus (2,45 g), Commodus (2,50 g) și M. Aurelius (2,65 g). Cele mai ridicate medii ale greutateii lor le avem la Antoninus Pius (3,08 g), Caracalla (3,05 g), Vespasianus (3,0 g) și Hadrianus (2,85 g). În tezaur sînt destul de multe monede cu o greutate mult sub cea normală, din care menționăm următoarele exemplare de 1,05 g (Septimius Severus), de 2,10 g (Clodius Albinus), de 2,27 g (Commodus), de 2,28 g (Elagabalus) ș.a.m.d. Și monedele care au ponderea cea mai ridicată nu depășesc cu mult greutatea normală (3,43 g — Antoninus Pius). Mai mult, sînt emisiuni ale unor împărați care au moneda cu greutatea cea mai mare sub ponderea normală : M. Aurelius (2,68 g) și Commodus (2,70 g).

Dacă monedele mai vechi au ponderea mai scăzută, datorită uzurii prin circulare, emisiunile mai tîrzii cu o greutate foarte coborîtă se explică prin politica financiară a diferiților împărați. Greutatea scăzută a multor monede din tezaur se mai explică și prin coroziunea internă¹¹. Totuși, credem că principala cauză o constituie uzura, ceea ce arată că și emisiunile de la Traianus pînă la Marcus Aurelius au fost mult folosite pînă s-au teaurizat. Un argument în acest sens este și faptul că nu am găsit nici un exemplar *fleur de coin* în tot tezaurul!

Conservarea. Deși după cum arătăm și cu alt prilej¹², aprecierile numismatului asupra stării de conservare a monedelor și, mai ales, a uzurii lor, sînt destul de subiective, putem face o primă remarcă privind starea monedelor de la Blăgești și, anume, că au un grad foarte ridicat de uzură. Cea mai mare parte a denarilor tezaurului sînt destul de mult tociți, doar două monede din ultima perioadă a domniei lui Septimius Severus fiind într-o stare foarte bună. Și această stare generală de uzură a monedelor de la Blăgești, atît de la primii, cît și de la ultimii împărați reprezentați în tezaur, arată din nou un stadiu tîrziu de acumulare, post-severian.

Mai putem adăuga că, după curățire, cînd s-a înlăturat crusta de oxid verde-albăstrui, denarii au recăpătat o culoare alb-argintie. Totuși, cîteva exemplare din ultima perioadă sînt bătute dintr-un aliaj de proastă calitate, friabil.

Și la tezaurul de la Blăgești, la fel ca în cel de la Puriceni¹³, am constatat lipsa unor fragmente din corpul monedei și chiar încercări antice de pilire a flanului monetar. Explicația pe care am propus-o pentru cazul depozitului de la Puriceni, o socotim valabilă și pentru tezaurul Blăgești și care, în esență, sîcote lipsa unor fr. mente din denari ca o manifestare — necunoscută pînă acum — a reducerii ponderale a denarului făcută de unul sau mai mulți împărați, probabil din perioada Commodus — Septimius Severus¹⁴.

11. E. R. Caley, în *RN*, 3 (2), 1946, p. 51—53; J. G. Milne, în *NR*, 3 (3), 1946, p. 95; J. Condamin și M. Picon, în *Archaeometry*, 7, 1964, p. 98—105; J. Guey, în *RN*, VII, 1965 (1966), p. 110—113.

12. V. Mihailescu-Bîrliba, loc. cit.

13. *Ibidem*.

14. *Ibidem*.

CONSIDERAȚII ISTORICE

Problemele ridicate de tezaurul de la Blăgești sînt legate de data îngropării lui, a cauzelor care au determinat acest lucru, ca și a posesorilor acestui depozit.

În primul rînd, după cum am arătat, structura tezaurului, precum și conservarea monedelor, indică cert că începutul acumulării depozitului nostru nu poate fi în perioada Vespasianus—M. Aurelius ci, mai tîrziu, probabil între 180 — 211, dacă nu cumva chiar după Elagabalus, într-o vreme cînd monedele mai vechi — de bună calitate — erau excluse din circulație¹⁵. De aceea și această descoperire sprijină opinia noastră, după care „tezaurul de denari din sec. I—III e.n., găsite în Moldova, deși încheiate cu monede emise la date diferite, reflectă — excluzînd cazurile de excepție — componența unei singure mase monetare circulante, cea din Imperiul roman de după reforma lui Septimius Severus și pînă la Traian Decius — Gallienus¹⁶. În acest caz, datele de emisie a monedelor *terminus post quem* nu pot coincide cu perioadele de îngropare a tezaurului și, deci, nu putem preciza cînd s-a făcut îngroparea monedelor de la Blăgești. Data de emisie a ultimei monede din tezaurul nostru (222 e.n.) nu poate fi coroborată cu vreo știre antică; de asemenea, în afara descoperirii de la Ghindăoani—Leontești¹⁷, nu cunoaștem vreun alt tezaur găsit în Moldova și încheiat cu emisiuni de la Elagabalus. Putem cel mult, să facem observația că ambele descoperiri sînt din zona subcarpatică, la vest de Siret, într-un spațiu cu o intensă locuire carpică. Așa încît, proveniți din stipendii sau comerț, denarii de la Blăgești au fost îngropați cîndva — în prima jumătate a sec. III e.n. — de către unul sau mai mulți posesori de origine carpică. Fiind un depozit de teaurizare — format într-o perioadă de devalorizare monetară, tezaurul de la Blăgești a fost îngropat la mult timp după constituire, din cauze care nu au mai putut fi reflectate numismatic¹⁸.

CATALOGUL MONEDELOR DIN TEZAURUL DE LA BLĂGEȘTI

VESPASIANUS

1. AR. ↓ Greut. 3,0 g. diam. 19 × 18 mm.
RIC, II, p. 22, nr. 74, anul 74.
C : bună. Foarte tocită ; ușor deformată la batere.

TRAIANUS

2. AR. ↓ Greut. 2,83 g. diam. 19 × 17 mm.
RIC, II, p. 251, nr. 98, anii 103—111.
C : bună. Foarte tocită ; deformată la batere și crăpată marginal.

15. V. Mihailescu—Bîrliba, *Legăturile dintre lumea romană și... op. cit., (Rezumatul tezei de doctorat)*, p. 17.

16. *Ibidem*, p. 18.

17. Gh. Poenaru Bordea, V. Mihailescu—Bîrliba și Al. Artimon, în *SCIV*, 19, 1968, 4, p. 600.

18. V. Mihailescu—Bîrliba, *op. cit.*, p. 23.

3. AR. ↓ Greut. 1,98 g. diam. 21×18 mm.
RIC, II, p. 264, nr. 295, anii 112—114
C : slabă. Tocită parțial; din cauza deformării are o formă ovaloidă. *Fourée*;
se mai observă argintul în unele locuri, în rest, culoarea este verde, a oxidului.

HADRIANUS

4. AR. ↓ Greut. 2,95 g. diam. 20×19 mm.
RIC, II, p. 360, nr. 176, anii 125—128.
C : bună. Tocită ușor; crăpată marginal, două mici bucăți lipsă.
5. AR. √ Greut. 2,75 g. diam. 19×18 mm.
RIC, II, p. 374, nr. 297, anii 134—138.
C : bună. Tocită ușor; puțin deformată.

ANTONINUS PIUS : M. AURELIUS

6. AR. √ Greut. 3,40 g. diam. 19×17 mm.
RIC, III, p. 81, nr. 438 (b), anii 147—148.
C : bună. Tocită ușor; deformată, elipsoidală; un mic fragment lipsă.

ANTONINUS PIUS : FAUSTINA I

7. AR. ↑ Greut. 3,03 g. diam. 18×17 mm.
RIC, III, p. 71, nr. 359, anii 141—161.
C : bună. Tocită ușor, mai ales pe rv. Lipsesc 2 fragmente marginale.
8. AR. ↓ Greut. 2,73 g. diam. 18×16 mm.
RIC, III, p. 72, nr. 382 a, anii 141—161.
C : bună. Tocită parțial; bătută acentrat pe avers. Lipsă un fragment.

ANTONINUS PIUS : FAUSTINA II

9. AR. √ Greut. 3,43 g. diam. 20×18 mm.
RIC, III, p. 94, nr. 507 (b), anul — 175.
C : bună. Tocită ușor; deformată puțin, elipsoidală; crăpată marginal.
10. AR. √ Greut. 2,68 g. diam. 18×17 mm.
RIC, III, p. 93, nr. 502 (a), anul — 175.
C : slabă. Tocită; ștanța uzată. Crăpată marginal, lipsesc 3 fragmente.
11. AR. ↓ Greut. 3,19 g. diam. 19×17 mm.
RIC, III, p. 94, nr. 508 (c), anul — 175.
C : slabă. Tocită; bătută acentrat. Crăpată marginal, lipsește un mic fragment.

M. AURELIUS

12. AR. ↑ Greut. 2,62 g. diam. 19×17 mm.
RIC, III, p. 230, nr. 218, anii decembrie 169 — decembrie 170.
C : bună. Tocită ușor; ștanța reversului uzată. Parțial, pare pilită. Crăpată marginal, lipsesc 2 mici fragmente.

M. AURELIUS FAUSTINA II

13. AR. √ Greut. 2,68 g. diam. $18,5 \times 17$ mm.
RIC, III, p. 269, nr. 683, anii 161—180.
C : bună. Tocită ușor; ștanța uzată; deformată la batere. Crăpată marginal, lipsesc 2 mici fragmente.

COMMODUS

14. AR. ↑ Greut. 2,65 g. diam. 18,5 × 17 mm.
RIC, III, p. 368, nr. 22, anul 181.
C : bună. Tocită ; ușor deformată. Crăpată marginal, lipsesc 2 mici fragmente
15. AR. ↑ Greut. 2,27 g. diam. 18,5 × 17 mm.
RIC, III, p. 374, nr. 80, anii 183—184.
C : slabă. Tocită ; ușor deformată, elipsoidală ; pilită parțial. Crăpată marginal.
16. AR. √ Greut. 2,37 g. diam. 18 × 17 mm.
RIC, III, p. 381, nr. 136, anul 185 (decembrie).
C : bună. Tocită ; rotundă. Crăpată marginal, lipsesc 2 mici fragmente
17. AR. ↓ Greut. 2,70 g. diam. 19 × 17,5 mm.
RIC, III, p. 396, nr. 260, anii 191—192 (nedatate, aproape în întregime fiind emise în 192).
C : bună. Tocită ușor, parțial ; ștanța de avers uzată ; aproape rotundă. Crăpată marginal.

CLODIUS ALBINUS

18. AR. ↑ Greut. 2,80 g. diam. 18 × 16,5 mm.
RIC, IV/I, p. 44, nr. 1 (c), anul 193.
C : slabă. Tocită parțial ; bătută acentrat și deformată. Crăpată marginal
19. AR. ↓ Greut. 2,10 g. diam. 19,5 × 18 mm.
RIC, IV/I, p. 45, nr. 11 (b), anii 193—194 sau 195.
C : bună. Tocită ușor ; ștanța uzată ; elipsoidală. Crăpată marginal

SEPTIMIUS SEVERUS

20. AR. ↓ Greut. 2,52 g. diam. 17,5 × 16 mm.
RIC, IV/I, p. 94, nr. 24, anii 193—194 (?).
C : bună. Tocită ușor ; puțin deformată ; argint friabil.
21. AR. ↓ Greut. 1,05 g. diam. 20 × 17 mm
RIC, IV/I, p. 96, nr. 40, anii 194—195.
C : slabă. Puternic tocită ; ștanțele uzate ; argintul de slabă calitate. Ruptă marginal.
22. AR. ↑ Greut. 2,03 g. diam. 17 × 16 mm.
RIC, IV/I, p. 98, nr. 63 A, anul 195.
C : slabă. Tocită ; bătută acentrat și deformată ; argint de slabă calitate. Crăpată marginal.
23. AR. ↑ Greut. 3,06 g. diam. 17,5 mm.
RIC, IV/I, p. 101, nr. 84, anii 196—197.
C : slabă. Tocită parțial ; bătută acentrat ; aproape rotundă. Crăpată marginal.
24. AR. ↑ Greut. 1,92 g. diam. 17 × 16 mm.
RIC, IV/I, p. 103, nr. 105, anul 197.
C : slabă. Tocită parțial ; bătută acentrat ; deformată. Crăpată marginal, lipsește un mic fragment.
25. AR. ↗ Greut. 1,73 g. diam. 17,5 mm.
RIC, IV/I, p. 105, nr. 118 A, anii 197—198.
C : slabă. Tocită ; ștanțele uzate. Este ruptă și lipsește un fragment (circa 1/3). Crăpată marginal, lipsește un mic fragment.

26. AR. \swarrow Greut. 2,31 g. diam. 18 mm.
RIC, IV/I, p. 106, nr. 122 (a), anii — sfârșitul lui 198 sau 199—200.
C : bună. Tocită ușor ; ștanțele uzate ; aproape rotundă. Argint de slabă calitate.
27. AR. \nearrow Greut. 2,83 g. diam. 18 mm.
RIC, IV/I, p. 106, nr. 122 (c), anii — sfârșitul lui 198 sau 199—200.
C : bună. Foarte puțin tocită ; perfect rotundă.
28. AR. \uparrow Greut. 1,97 g. diam. 18 \times 16 mm.
RIC, IV/I, p. 107, nr. 122 (c), anii — sfârșitul lui 198 sau 199—200.
C : slabă. Tocită ușor ; bătută accentrat ; puțin deformată ; ștanțele uzate.
29. AR. \swarrow Greut. 2,17 g. diam. 19 \times 17 mm.
RIC, IV/I, p. 107, nr. 130, anii — sfârșitul lui 198 sau 199—200.
C : bună. Tocită ușor ; ștanțele uzate ; puțin deformată. Crăpată marginal ; lipsă un mic fragment.
30. AR. \nwarrow Greut. 2,0 g. diam. 17,5 \times 16 mm.
RIC, IV/I, p. 107, nr. 136, anii — sfârșitul lui 198 sau 199—200.
C : slabă. Tocită parțial ; bătută accentrat. Crăpată marginal, lipsesc 2 mici fragmente.
31. AR. \searrow Greut. 1,71 g. diam. 20 \times 18 mm.
RIC, IV/I, p. 119, nr. 216, anul 208.
C : bună. Tocită ușor ; ștanța reversului uzată. Crăpată marginal, lipsesc 2 mici fragmente.
32. AR. \downarrow Greut. 1,70 g. diam. 19 \times 18 mm.
RIC, IV/I, p. 124, nr. 264 (a), anii 202—210 (nedatate).
C : slabă. Tocită ușor ; aproape rotundă. Argintul de slabă calitate ; pare arsă.
33. AR. \nearrow Greut. 1,95 g. diam. 20 \times 18,5 mm.
RIC, IV/I, p. 127, nr. 288, anii 202—210 (nedatate).
C : bună. Tocită ușor ; este ruptă în două bucăți. Crăpată marginal, lipsesc 2 fragmente.

SEPTIMIUS SEVERUS : JULIA DOMNA

34. AR. \downarrow Greut. 2,56 g. diam. 17 \times 16 mm.
RIC, IV/I, p. 168, nr. 560, anii 196—211.
C : slabă. Tocită ; ștanțele uzate ; ușor deformată.
35. AR. \nwarrow Greut. 2,94 g. diam. 20 \times 17 mm.
RIC, IV/I, p. 168, nr. 557, anii 196—211.
C : bună. Tocită ușor ; ștanțele uzate ; deformată. Crăpată marginal.
36. AR. \downarrow Greut. 2,30 g. diam. 19 \times 18 mm.
RIC, IV/I, p. 170, nr. 572, anii 196—211.
C : bună. Tocită ușor ; aproape rotundă ; ștanța reversului este uzată.
37. AR. \downarrow Greut. 2,58 g. diam. 18 \times 17 mm.
RIC, IV/I, p. 170, nr. 574, anii 196—211.
C : bună. Tocită ușor, în special pe revers ; aproape rotundă. Argintul de slabă calitate este friabil.
38. AR. \nearrow Greut. 2,48 g. diam. 19 \times 16 mm.
RIC, IV/I, p. 170, nr. 580, anii 196—211.
C : bună. Tocită ușor ; ștanțele uzate ; deformată, este elipsoidală.

SEPTIMIUS SEVERUS : CARACALLA

39. AR. \swarrow Greut. 2,46 g. diam. 18 \times 16 mm.
RIC, IV/I, p. 212, nr. 5, anul 196 (?) — nedatate.
C : slabă. Tocită parțial ; ștanțele uzate ; bătută acentrat și deformată. Crăpată marginal, lipsește un mic fragment.
40. AR. \nearrow Greut. 2,08 g. diam. 20 \times 19 mm.
RIC, IV/I, p. 228, nr. 108, anul 208.
C : foarte bună. Foarte ușor tocită ; ștanța aversului este puțin uzată ; aproape rotundă. Crăpată marginal.
41. AR. \uparrow Greut. 1,53 g. diam. 20 \times 18 mm.
RIC, IV/I, p. 233, nr. 144 (b), anii 201—206.
C : bună. Tocită ușor ; ștanțele uzate ; puțin deformată ; argintul de slabă calitate este friabil. Crăpată marginal, lipsesc 2 mici fragmente.

SEPTIMIUS SEVERUS : GETA

42. AR. \uparrow Greut. 2,30 g. diam. 19 \times 18 mm.
RIC, IV/I, p. 317, nr. 24, anii 200—202 (nedatate).
C : foarte bună. Tocită ușor ; puțin deformată.
43. AR. \uparrow Greut. 2,75 g. diam. 21 \times 19 mm.
RIC, IV/I, p. 321, nr. 52, anii 203—208 (nedatate).
C : slabă. Tocită ușor ; ștanțele uzate ; argintul de slabă calitate este friabil. Crăpată marginal, lipsește un mic fragment.

CARACALLA

44. AR. \nearrow Greut. 3,33 g. diam. 18,5 \times 17,5 mm.
RIC, IV/I, p. 239, nr. 192, anul 212.
C : bună. Tocită ușor ; ștanțele puțin uzate ; aproape rotundă.
45. AR. \nearrow Greut. 2,76 g. diam. 19 \times 17,5 mm.
RIC, IV/I, p. 243, nr. 214, anii 210—213 (nedatate).
C : bună. Tocită parțial ; ștanța reversului este uzată ; puțin deformată. Crăpată marginal.

ELAGABALUS

46. AR. \swarrow Greut. 2,28 g. diam. 20 \times 18,5 mm.
RIC, IV/II, p. 34, nr. 87, anul 222 (?) — nedatate.
C : slabă. Tocită ușor ; ștanța aversului uzată ; puțin deformată. Argintul este de slabă calitate

THE HOARD OF ROMAN IMPERIAL DENARII FROM BLĂGEȘTI,
BACĂU COUNTY

Summary

The hoard was discovered on Dealul (hill) Crăciunei, in the summer of 1973. Forty-six coins were recovered and they joined the collections of Bacău History Museum.

The structure of the hoard is abnormally. It begins with emissions from Vespasianus and ends with coins from Elagabalus (222 A. D.). The emissions from Titus, Domitianus, Nerva, Pertinax, Niger and Macrinus are absent. Most of them are of

Antoninus Pius — Elagabalus period (89.13%). Vespasianus and Elagabalus have very few coins (2.17%). Septimius Severus, Antoninus Pius and Commodus have the most (the table no. I). The reigns from Traianus to Marcus Aurelius are less represented in the hoard. This situation is abnormally for the monetary hoards of Moldavia, in the IInd—IIIrd c. A. D. (the footnote 2).

The structure of the hoard from Blăgești does not resemble the structure of Cindești and Muntenesti depots (Moldavia); it is more similar with that of the hoards from Chadwell St. Mary, Lauterach Vorarlberg or Siria (the footnotes 3-6). All the data show that our hoard is post — Severus.

The coins of the hoard from Blăgești weigh 113.46 gm. and their average weight is of 2.466 gm. (the table no. II).

The last emissions have the lowest weights. This weight is explained by an wear due to a long circulation. We think that the treasuring took place after a long time. One can observe the absence of some fragments of coins, due to the trials (perhaps, official ones) of diminishing the weight of denarii (the footnotes 13-14).

The hoard was accumulated between 180—211 or later and it belonged to a Carp. He was buried at a time which can't be specified. The date of emission of the coin *terminus post quem* does not dovetail with the date of burial. It is a treasuring depot and constituted in a monetary debasement period (the footnotes 15-16).

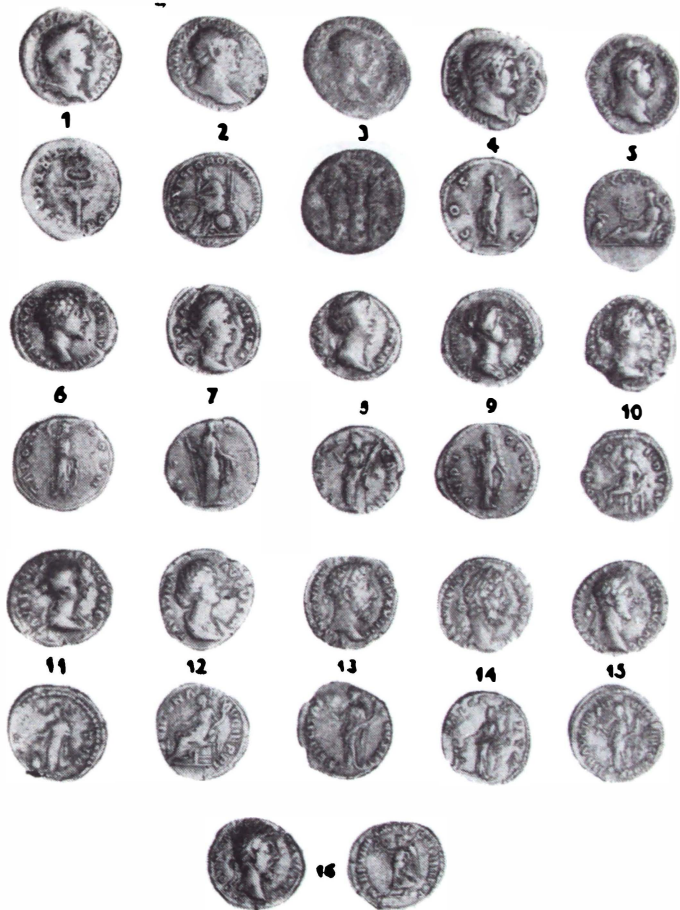


Fig. 1. — Tezaurul de denari imperiali romani de la Blăgești (1-16).
Fig. 1. — The hoard of Roman Imperial denarii from Blăgești (1-16).



Fig. 2. — Tezaurul de denari imperiali romani de la Blăgești (17-31)
Fig. 2. — The Hoard of Roman Imperial denarii from Blăgești (17-31).

