

CITEVA OBSERVAȚII REFERITOARE LA RITUL ȘI RITUALURILE PRACTICATE DE PURTĂTORII CULTURII MONTEORU IN LUMINA SAPĂTURILOR DE LA CÎNDEȘTI (JUD. VRANCEA) *

de MARILENA FLORESCU

Fără nici o umbră de exagerare putem afirma că „omul epocii bronzului“ a înfăptuit o „operă“ considerabilă despre care noi însă nu posedăm decît o cronică incompletă și foarte dispartă. Pentru a avea o imagine cît mai veridică asupra vieții materiale și spirituale a celor ce au locuit în mil. II î.e.n., în spațiul carpato-dunărean, s-a acordat o atenție deosebită cercetării stațiunilor complexe care alături de depozitele de bronzuri, micile „tezaure“ și alte descoperiri întîmplătoare oferă și îmbogățesc datele arheologice obținute pînă acum. Așa se explică, de ce, mai ales, în ultimele două decenii cercetarea nu s-a axat exclusiv pe cunoașterea așezărilor care ne dau cele mai concludente puncte de reper pentru reconstituirea trăsăturilor fundamentale ale societății epocii respective, adică a structurii economice și a vieții sociale cu ansamblul ei de forme de manifestare, ci dimpotrivă s-a acordat o atenție deosebită și necropolelor. Rezultatele și observațiile cercetărilor din aceste obiective relevă pe un alt plan, concepțiile despre viață și moarte, lume și univers, perpetuarea unor tradiții și mai ales forme de manifestare ale diferențierilor sociale. Este firească deci preocuparea de a cunoaște cît mai bine ansamblul de rituri și ritualuri practicate în mil. II î.e.n. a populației care a locuit în spațiul carpato-dunărean.

În acest ansamblu de preocupări se înscriu cercetările de la Cîndești (jud. Vrancea). Amintim cu acest prilej, că stațiunea de la Cîndești este un obiectiv complex atît prin multitudinea resturilor de locuire cît și prin configurația sa geografică. Deși, este destul de greu să re-

* Date referitoare la necropola de la Cîndești au fost prezentate de autoare cu prilejul celui de al VIII-lea Congres de pre și protoistorie, Belgrad, 1971 (*Un nouveau point de vu concernant le bronze moyen des régions extra-carpatique de la Roumanie (inedite)*; Cercetările arheologice din Moldova și zonele de nord-vest ale Munteniei, referat la Colocviul consacrat epocii bronzului din România, București, 1970; *Quelques observations concernant le rite et les rituels des communautés Monteoru* (în vol. cuprinzînd comunicările prezentate la cel de al II-lea Congres de Tracologie, București, 1976); *Raport privind săpăturile de la Cîndești*, 1976, București, 1977; *Dicționarul de Istorie veche a României*, 1976 (Cîndești).

constituim astăzi aspectul geo-morfologic al acestei stațiuni așa cum va fi fost ea în epoca bronzului, totuși câteva elemente ne oferă indiscutabil puncte de reper. Astfel, nucleul central al așezării l-a constituit un mic promontoriu (denumit în partea locului „Nacu“ sau cetățuia Nacu), desprins din terasa superioară a Rimnei și situat în apropierea punctului de confluență cu pirăul Recea. În jurul acestui punct fortificat natural gravitează așezările deschise de pe terasele înalte ce se găsesc de o parte și de alta a Rimnei și pirăului Recea. La începutul fazei IC₃, purtătorii culturii Monteoru și-au întemeiat așezarea mai întâi pe cetățuia Nacu pe care au locuit-o neîntrerupt pînă în pragul bronzului tirziu, așa cum ne-o dovedesc cele 12 nivele de locuire corespunzătoare fazelor IC₃—IIB. Datorită faptului că cetățuia nu putea oferi decât un spațiu restrîns pentru o populație numeroasă, pe două din terasele adiacente cetățuiei, purtătorii Monteoru și-au construit numeroase locuințe. În schimb, pe cea de a treia terasă (Coasta Banului), a fost în cea mai mare parte rezervată pentru a fi folosită ca necropolă. În perioada tirzie a epocii bronzului corespunzătoare culturii Noua, cetățuia nu mai este nucleul central al așezării; este întemeiată o nouă așezare pe terasa Coasta Banului, în imediata apropiere a limitelor de sud-vest a necropolei¹.

Fără a minimaliza importanța rezultatelor cercetărilor efectuate pe cetățuie și terasele adiacente considerăm că stațiunea din epoca bronzului de la Cîndești se remarcă prin datele ce ni le pun la dispoziție săpăturile din necropola de pe terasa Coasta Banului. Aici au fost descoperite mormintele purtătorilor culturii Monteoru, începînd cu faza IC₃, adică din momentul în care s-a întemeiat așezarea și pînă la sfîrșitul fazei IIB, cînd aceștia în noul context istoric vor părăsi cetățuia și se vor stabili pe terasa Coasta Banului (în apropierea limitelor necropolei). Dacă avem în vedere că atît în așezare cît și în necropolă au fost determinate (stratigrafic — în așezare) și pe baza inventarului ceramic și obiecte (în necropolă), toate fazele de evoluție ale culturii Monteoru (cu excepția celei mai vechi — IC₄), putem afirma că la Cîndești a fost identificată, nu doar o singură necropolă, ci 6, corespunzătoare fiecăreia din etapele pe care le parcurge în dezvoltarea sa cultura Monteoru. În acest fel, se poate urmări, pentru prima oară aspectele generale și definitorii ale problemelor legate de ritul și ritualurile practicate de purtătorii Monteoru. Este de asemenea, important să subliniem aici că necropola de la Cîndești este cel mai mare obiectiv cercetat pînă în prezent nu numai în țara noastră ci chiar din sud-estul

1 Cu prilejul elaborării de către noi a vol. I din Monografia Cîndești, s-au stabilit caracteristicile geo-morfologice ale stațiunii din epoca bronzului, dar s-a insistat și asupra faptului că de-a lungul anilor terenul a suferit modificări serioase. Astfel, construirea drumului de acces dintre satele Cîndești și Recea-Bordeștia avut ca rezultat despărțirea terasei inițiale în două părți; de asemenea, construirea locuințelor din sat și a accesoriilor lor, precum și plantarea celei mai mari părți de teren cu livezi și vie au transformat zona sudică a terasei Coasta Banului (unde se găsește și necropola). O a treia terasă, situată în partea dreaptă a pirăului Recea a fost distrusă prin alunecări masive.

Europei². Cu toate acestea, trebuie să amintim în mod deosebit că primele cercetări de mare amploare într-o stațiune din epoca bronzului din spațiul carpato-dunărean au fost făcute de I. Nestor și E. Zaharia la Sărata-Monteoru, unde pe lângă săpăturile efectuate în așezările de pe cetățuie și terasele din jur s-au cercetat și 4 necropole (una din faza IC₃ și trei, din fazele târzii — Ia—IIb), care prin rezultatele lor constituie astăzi puncte de referință pentru studierea epocii bronzului din țara noastră. Datelor obținute prin săpăturile de la Sărata-Monteoru li s-au adăugat în ultimele decenii rezultatele cercetărilor din așezările și necropolele din Moldova și din zona situată la curbura Carpaților Răsăriteni care fără a infirma observațiile consemnate de I. Nestor și E. Zaharia vin să adauge noi elemente cu ajutorul cărora se pot reconstitui principalele aspecte ale vieții materiale și spirituale ale purtătorilor culturii Monteoru³. Așa cum arătam la început dintre obiectivele în care s-au făcut săpături (fie sondaje sau de amploare) se detașează atât multitudinea resturilor de locuire cât și prin rezultatele pe care le oferă, stațiunea de la Cindești și în deosebi necropola unde s-au descoperit pînă acum 500 de morminte de înhumatie și incineratie (fig. 1).

Ținînd seama de faptul că cercetările din această necropolă deși începute în anul 1968 vor continua și pe viitor și ținînd seama și de faptul că cea mai mare parte din suprafața terasei Coasta Banului a fost și este plantată cu viță de vie și deci imposibil de făcut o cercetare exhaustivă, este desigur prematur să avansăm toate concluziile ce se desprind din datele obținute pînă acum. Cu toate acestea, avînd în vedere rezultatele celor 10 ani de săpături se impun a fi relevate măcar într-o formă succintă observațiile preliminare, unele concluzii precum și unele ipoteze ce urmează a fi confirmate prin cercetările viitoare⁴.

2 Conform datelor și observațiilor stratigrafice obținute prin cercetările din Moldova și din zona situată la curbura Carpaților răsăriteni, nu s-au semnalat resturi de locuire care să poată fi atribuite celei mai vechi faze a culturii Monteoru. Este explicabil, de ce nici la Cindești, nivelul corespunzător fazei IC₄ este inexistent. Am considerat ca făcînd parte din aceeași necropolă, mormintele aparținînd purtătorilor fazei IIa—IIb, întrucît, acestea erau plasate aproximativ în aceeași zonă a terasei. Pe de altă parte datorită condițiilor obiective (cea mai mare parte a cimitirului fiind acoperită de locuințele din sat), nu au putut fi cercetate decît 44 de morminte din fazele târzii IIa—IIb al căror inventar este greu de deosebit, știut fiind că în ultima perioadă de evoluție ceramica are un caracter mai uniform decît în etapele timpurii.

3 În afară de observațiile consemnate în rapoartele de săpături (vezi SCIV I, I, 1950, p. 53—56; I, II, 1951, p. 159—168; IV, 1—2, 1953, p. 69—90; VI, 3—4, 1955, p. 497—514) o sinteză privind ritul și ritualurile funerare nu numai pentru cultura Monteoru, a fost făcută în *Istoria României*, vol. I, 1960, p. 90—132. Eug. Zaharia, *Sur la civilisation de Monteoru, Actes du VIII-ème Congrès UISPP-Beograd*, 1973, p. 42—50.

4 Avînd în vedere că studiul de față nu are ca scop decît prezentarea succintă a problemelor fundamentale pe care le ridică cercetarea și rezultatele obținute pînă acum, nu ne-am propus o rezolvare a diferitelor aspecte relevate de săpăturile de la Cindești. Atragem astfel atenția că fiecare din problemele ce ne-au stat în atenție vor constitui în viitor obiectul unui studiu separat. Aici, am dorit să prezentăm principalele rezultate și să avansăm unele ipoteze cu ajutorul cărora să încercăm o interpretare a celor mai importante

În sensul celor relatate mai sus, trebuie să menționăm că în zona situată către limitele de nord-vest și vest ale terasei Coasta Banului, a fost identificată cea mai veche necropolă aparținând purtătorilor din faza IC₃, din care s-au cercetat pînă în prezent 255 de morminte (237 de înhumatie, 13 incinerati — fără urne —, 3 incinerati — în urne — și 5 birituale). La începutul fazei IC₂, în interspațiile rămase libere (din necropola din faza anterioară) s-au săpat noile gropi de morminte, iar apoi cimitirul s-a extins treptat către centrul terasei. Pînă în prezent s-au cercetat 116 morminte aparținând purtătorilor Monteoru (faza IC₁) după cum urmează: 84, morminte de înhumatie, 22 de incineratie — fără urne —, 7 morminte de incineratie în urne și 3 birituale. Întrucît, zona centrală, de sud și de vest a terasei a suferit fie modificări prin extinderea vetrei satului Cîndești, fie că actualmente mai sînt încă loturi mici de vie și livezi, cercetarea necropolelor din fazele tîrzii ale culturii Monteoru, IC₁, Ib—Ia, IIa—IIb, este mai dificilă. Cu toate acestea, s-au putut cerceta 8 morminte din faza IC₁ (5 de înhumatie, 1 de incineratie — fără urnă —, 1 de incineratie — în urnă — și un mormînt biritual), 11 morminte din necropola din faza Ib (8 de înhumatie și 3 de incineratie în urnă), 42 din faza Ia (32 de înhumatie, 3 de incineratie — fără urnă —, 6 de incineratie — în urnă —, 1 biritual) și

aspecte ale vieții materiale și spirituale a comunității tribale de la Cîndești. De asemenea, avînd în vedere caracterul limitat al prezentării de față, din imensa bibliografie referitoare la problemele ce vor fi menționate în text am selectat numai pe acelea care vin în sprijinul ipotezelor noastre. Georg Karo, *Die Schachtgräber von Mykenai*, München, 1930; H. Müller-Karpe, *Hanbuch für Vorgeschichte*, Band, I—III, München, 1971—1974; Cl. F. Schaeffer, *La stratigraphie comparée et chronologie de l'Asie occidentale*, London, 1948; V. Gordon-Childe, *Le mouvement de l'histoire*, Paris, 1961; M. Gimbutas, *Bronze Ages Cultures in Central and Eastern Europe*, 1965; George Mylonas, *Mycenae and the Mycenaean Age*, 1966; N. Kalicz, *Die frühe Bronzezeit in Nord-Ost Ungarn*, Arh. Hung., Series Nova, XLV, Bud. 1968; A. M. Tallgren, *La Pontide préscythique*, ESA, II, 1926, Olivier Pelon, *Tholoïttumuli et cercles funéraires*, Paris, 1976; Din bibliografia sovietică, vezi I. I. Artemenko, *MIA*, 148, 1967; S. S. Berezanskaia, *KSIA*, 10, 1960, p. 36—47; E. V. Goriunova, *MIA*, 94; A. A. Isen, *SA*, XII, 1950, p. 45—150; idem, *MIA*, 23, 1951, p. 77—97; A. P. Kruglov, *MIA*, 68, 1958; E. I. Krupnov, *MIA*, 23, 1951, idem, *Istoria veche și cultura Kabardî*, 1957, p. 46—90; S. V. Kiselev, *MIA*, 130, 1963, p. 17—59; S. S. Cernikov, *MIA*, 88, 1960, p. 13—138; E. E. Kuzmina, *CAI*, V 4—9, 1966, p. 51—98; V. I. Makrovin, *MIA*, 9, 1968, cap. IV; idem, în vol. *Europa de est în epoca bronzului*, 1976, p. 193—197; R. M. Munceaev, *MIA*, 120, 1970; I. V. Sinițin, *KSIA*, 7, 1957, p. 33—40; I. Bona, *Die mittlere Bronzezeit Ungarns und ihre süd-östlichen Beziehungen*, 1975, p. 13—298; Alex. Häusler, *Die Gräber der älteren Ockergräber Kultur zwischen Dnepr und Karpaten*, 1976, p. 26—208; T. Kovács, *L'âge du bronze en Hongrie*, Budapest, 1977; M. Cabalska, *Study of Religion System connected with the cremation Burial rite*, *Wiad. Arch.*, XXXVII, 1, 1972, p. 3—16; N. G. Hammond, *Grave circles in Albania and Macedonia, Bronze Age Migrations in the Aegean*, 1973, p. 189—198; D. Berciu, *Die Verbicioarakultur, Dacia*, NS, V, 1961, p. 123—163; K. Horedt, *Die Wietenberkultur, Dacia*, NS, IV, 1960, p. 120—160; VI. Dumitrescu, *Necropola de incineratie de la Cirna*, 1961, D. Nicolăescu-Plopșor, W. Wolski, *Elemente de demografie și ritual funerar la populațiile vechi din România*, 1976, p. 13—31, 113—142.

44 de morminte din faza IIa—IIb (32 de înhumatie, 3 de incineratie — fără urnă —, 8 de incineratie — în urnă — și 1 biritual). În afară de acestea, au mai fost descoperite și 4 morminte din alte epoci precum și 20 de morminte aparținând purtătorilor Monteoru, dar din cauza unor deranjamente ulterioare nu s-a putut preciza căror faze pot fi atribuite. Este de asemenea important să amintim aici că față de suprafața ce o va fi avut necropola, cercetările noastre nu depășesc decît cu puțin 1/5 din zona rezervată de comunitatea tribală de la Cîndești pentru a fi folosită ca cimitir. În aceeași ordine de idei, trebuie să subliniem și faptul că în momentul în care suprafața cetății a devenit neîncăpătoare pentru o populație numeroasă și așezarea s-a extins mai mult pe terasele adiacente ei, zona rezervată pentru a fi folosită pentru cimitir a fost cruțată (cu mici excepții), locuințele fiind construite în imediata apropiere a limitelor de sud a necropolei⁵. De asemenea, remarcăm aici în mod deosebit că la începutul bronzului târziu în perioada cores-punzătoare culturii Noua cînd cetățile este „părăsită“ și se întemeiază o nouă așezare, aceasta va cuprinde zona de vest a terasei afectînd într-o oarecare măsură terenul unde se săpase gropile mormintelor aparținînd purtătorilor Monteoru din faza IC₃ — IC₂ sau eventual chiar mai tîrziu Ia—Ib⁶.

Din datele pe care le avem în prezent și ținînd seamă că cercetările vor continua și în viitor ne permitem ca în cele ce urmează să prezentăm unele observații generale și ipoteze ce se detașează din rezultatele săpăturilor de la Cîndești comparativ și cu celelalte necropole din aria Monteoru, cunoscute pînă acum. În acest sens, trebuie să subliniem în mod deosebit faptul că în momentul cînd s-a întemeiat așezarea pe cetăție și pe terasele adiacente, tot atunci a fost rezervată și zona din apropiere (terasa Coasta Banului), spre a fi folosită pen-

5 Cu toate acestea, trebuie să menționăm că în cazuri cu totul excepționale vor fi construite și unele locuințe în zona rezervată pentru cimitir dar numai acolo unde vechile monumente funerare din piatră nu se mai păstrau.

6 Cîteva observații referitoare la așezarea Noua de la Cîndești au fost prezentate de autoare, în „Raport asupra săpăturilor de la Cîndești, 1976, aici, au fost subliniate caracteristicile noii așezări și s-a menționat că prin semnala-re culturii Noua în această zonă nu numai la Cîndești ci și la Slobozia Bradului (obs. ns.), se confirmă caracterizarea făcută de Adrian Florescu asupra schimbărilor survenite la începutul bronzului târziu, cînd în noul context așezările de pe cetățile fortificate își pierd sensul. Deși pot fi sesizate elementele provenind din fondul local nu poate fi vorba aici de o fază finală a culturilor bronzului mijlociu, ci de un salt calitativ ce a avut ca rezultat crearea pe un spațiu imens unei culturi unitare (Noua). Acest fenomen este indisolubil legat de definitivarea în formele clasice a etnos-ului trac. Din nefericire, acest fenomen, legic, este diminuat (ca interpretare), încercîndu-se să se rupă unitatea istoricește creată prin introducerea unor faze finale ale culturilor bronzului mijlociu, cînd în realitate, acestea reflectă procesul de cristalizare a noii culturi — Noua. Un exemplu în acest sens ni-l oferă Al. Oancea și V. Drîmbocanu, vezi SCIVA, 28, 1977, p. 509—530, unde consideră că așezarea de la Gîrbovăț aparține fazei finale Monteoru, fără a argumenta și fără a dovedi că A. Florescu a interpretat greșit propriul său material. Pentru cultura Noua, vezi Adrian Florescu, AM, II—III, 1964, p. 49—114; idem, Dacia, NS, XI, 1967, p. 59—94. Descoperirile de la Cîndești permit toc-mai cunoașterea mai aprofundată a acestui fenomen.

tru necropolă. De-a lungul celor 7 faze de evoluție ale culturii Monteoru (durata așezării de la Cindești) acest „loc“ devenit „sacru“, va fi în permanență cruțat (doar cu unele excepții și numai în zonele unde nu se mai păstrau monumentele funerare din piatră ale vechilor morminte). Deși în aria Monteoru au mai fost cercetate și alte necropole, în afară de cele descoperite cu prilejul săpăturilor din stațiunea eponimă, la Cindești s-au putut urmări pentru prima oară cele mai importante probleme referitoare nu numai la rit și ritualuri ci și la dispersarea și totodată la întrepătrunderea limitelor celor 6 necropole identificate aici. S-au putut de asemenea urmări și schimbările ce au survenit în viața spirituală a comunității respective (evident cu rezervele ce ni le impun datele mai puțin consistente pentru fazele mai târzii ale culturii Monteoru, dar pentru care avem la îndemână observațiile prilejuite de săpăturile din stațiunea eponimă).

Astfel, în ceea ce privește ritul de înmormintare constatăm practicarea cu predilecție a înhumării nu numai la Cindești ci chiar în toată aria de difuzare a culturii Monteoru, așa cum reiese din cercetările din stațiunea eponimă, Poiana, Birsești, Bontăști, Adjudul-Vechi, Panciu (cu excepția necropolei de la Pădureni unde cele 10 morminte sînt exclusiv de incinerare). etc.⁷. Faptul nu este surprinzător; în această vreme în întreg spațiul carpato-dunărean era practică cu predilecție înhumarea (exceptînd doar zona unde locuiau triburile care au creat cultura Vattina — Gîrla Mare și unde se practica în exclusivitate incinerarea și într-o oarecare măsură aria culturii Otomani și Suciu)⁸. Cu toate ace-

7 Gh. Bichir, *Materiale*, V, 1959, p. 257—262; idem, *Materiale*, VI, 1960, p. 160—194; S. Morintz, *Materiale*, VII, 1961, p. 205—206; E. Dunăreanu-Vulpe, *Dacia*, V—VI, 1935, p. 151—167; Materialele provenind din necropolele de la Panciu și Adjudul-Vechi este inedit.

8 Vl. Dumitrescu, *Necropola de incinerare de la Cîrna*, 1961; I. Ordentlich și C. Kácsó, *SCIV*, 21, 1, 1970, p. 49—65; Pentru celelalte culturi contemporane cu Monteoru este greu să se facă precizări absolute datorită faptului că necropolele adiacente așezărilor culturilor respective nu au fost cercetate. Astfel, se știe că pînă în prezent nu au fost încă identificate cimitirele aparținînd culturii Costișa. În ceea ce privește cultura Tei, unele morminte de la Smeeni, Brăilița, Baldovinești sau Ploiești-Triaș, au fost considerate ca aparținînd purtătorilor Tei, precum și unele descoperiri de lângă București și Puieni-Giurgiu (vezi, V. Leahu, *Cultura Tei*, p. 133—137; N. Simache, V. Teodorescu, *Materiale*, VI, 1962, p. 269; N. Harțușche, Fl. Anastasiu, *Rev. Muz.*, II, 1965, 4, p. 367). Pentru cultura Suciu de Sus, T. Bader consideră că s-ar putea ca ritul predominant să fie incinerarea, dar este foarte prudent, avînd în vedere faptul că sînt descoperiri foarte puține (*SCIV*A, 1975, 26, p. 34—58). În ceea ce privește cultura Verbicioara, mormintele de incinerare aparțin bronzului târziu și nu perioadei contemporane cu dezvoltarea culturii Monteoru (D. Berciu, *Dacia*, NS, V, 1961, p. 123—163). În afară de cimitirul de la Ciumești, mai este cunoscută și necropola de la Pir (Z. Szekely, *SCIV*, 1, 1966, p. 121—131; la care se adaugă și mormintele de la Sălăcea și Otomani (vezi D. Nicolăescu-Plopșor și W. Wolski, în vol. *Elemente de demografie...*, 1975, p. 118—135). Referindu-se la cultura Wiebenberg, K. Horedt, consideră că mormintele de incinerare de la Giurtelecu, Merești, Ocna-Sibiului, Sînnicoară, Tg. Secuiesc, Bistrița și Cipău, aparțin purtătorilor acestei culturi (Vezi A. C. Florescu, *Cultura Noua în Dacia*, NS, IV, 1960, p. 127—128), dar ele sînt datate în bronzul târziu ori această problemă nu o discutăm aici.

tea, trebuie să subliniem că nici comunitățile tribale Monteoru nu au exclus incinerarea cu toate că practicau cu predilecție înhumarea. În acest sens, reamintim că deja de la începutul fazei IC₃, la Sărata Monteoru se construise o platformă din piatră (refăcută în câteva rânduri) și care era folosită ca rug colectiv (din nefericire nu s-a identificat locul unde se depuneau resturile cinerare; din datele pe care le avem rezultă că pe rugul colectiv au fost descoperite numai anumite părți ale corpului arse mai mult sau mai puțin intens precum și unele obiecte, cea mai mare parte a resturilor cinerare fiind depuse fie în urne fie în gropi obișnuite)⁹. În schimb, la Cindești constatăm că din 255 de morminte numai 16 sînt de incinerare. Resturile cinerare adunate de pe locul unde se practica ritul propriu-zis (probabil tot un rug colectiv, neidentificat însă pînă în prezent), au fost depuse în mici gropi și acoperite cu cîte o ceașcă cu gura în jos sau depusă ca ofrandă (cu gura în sus), deasupra gropii mormîntului (Fig. 9/2). Este de asemenea, foarte important să subliniem aici că din observațiile pe care le avem de la Cindești rezultă că numai în fazele timpurii IC₃—IC₂, resturile cinerare sînt depuse mai ales în gropi, în fazele mai tîrzii cenușa și oasele arse sînt în majoritatea cazurilor puse în urne (vase obișnuite — de obicei borcane sau castroane —) acoperite cu un capac, o strachină sau eventual cu o mică placă din piatră. Astfel, în fazele IC₃—IC₂, din 35 de morminte de incinerare numai 10 (3 în faza IC₃ și 7 în faza IC₂) au resturile cinerare în urne, în timp ce în necropola din faza IIa—IIb, din 11 morminte de incinerare numai 3 sînt fără urne. (Fig. 5/1-4). Evident sînt și excepții; ne referim astfel, la rugul colectiv descoperit cu prilejul cercetării Ring-ului 7 de la Cindești. Aici, după ce s-a făcut construcția din piatră (Ringul din plăci de conglomerat de formă paralelipipedică care a delimitat o suprafață de cca. 23 m², s-a rezervat o jumătate din acesta pentru a fi folosită pentru rug. Pe acest rug au fost incinerati cei 4 membri ai familiei respective, iar resturile lor cinerare au fost apoi depuse în mici gropi dispuse în semicerc în cealaltă jumătate a Ringului, cruțată de la început. (Fig. 6). Desigur că ar fi foarte important să stabilim în cifre absolute creșterea graduală a ritului incinerăției de-a lungul celor 7 faze de evoluție pe care le parcurge în dezvoltarea sa cultura Monteoru. Deocamdată, se pare că ritul incinerăției a avut o creștere valorică substanțială de abia în fazele IIa—IIb, așa cum reiese din cercetările efectuate în stațiunea eponimă — Sărata-Monteoru¹⁰. Prin urmare, se poate afirma că incinerăția a fost practică de comunitățile tribale Monteoru chiar de la început, dar „ritul“ ca atare va înscrie o creștere graduală, pentru ca în ultimele faze de evoluție ale culturii respective el să atingă un procentaj cu mult sporit față de etapele vechi (Ic₃—Ic₂).

Ne-am referit și am insistat asupra ritului incinerăției deoarece practicarea lui atestă fără îndoială unele schimbări în „viața spirituală“ a comunităților tribale Monteoru. În legătură cu aceasta, I. Nestor su-

⁹ Vezi nota 3.

¹⁰ Idem; Eug. Zaharia, *Actes du VIII-ème Congrès*, Beograd, p. 42—50.

gera ipoteza potrivit căreia distrugerea corpului uman prin ardere dovedea o nouă viziune asupra raportului dintre partea materială „corpul uman” și „umbră” care semnifica „spiritul” (care nu era material), noul rit reflectând astfel, alte idei, alt mod de interpretare a lumii și vieții¹¹. Problema este cu mult mai complexă; este adevărat că începînd cu epoca bronzului, mai ales, noul „sens” mai abstract al cultului soarelui s-a concretizat firește prin schimbări și modificări a vechilor interpretări „viziuni” despre „viață și moarte, lume și univers”. Incinerația, unele ritualuri funerare care însoțeau și subliniau noile credințe magico-religioase erau fără îndoială consecința „viziunii mai abstracte” a lumii înconjurătoare. Aceste schimbări sînt sesizate îndeosebi la începutul epocii bronzului în spațiul carpato-dunărean, unde în perioada precedentă practica înhumăției era generalizată, înscriind valori aproape absolute și unde incinerația se practica incidental. Dar firește, adoptarea noului rit și modificările „credințelor magico-religioase” nu au intervenit brusc în viața comunităților tribale respective. Exemple edificatoare ni le oferă observațiile prilejuite de cercetările de la Sărata-Monteoru și Cîndești unde s-a putut urmări mai bine trecerea graduală la practicarea ritului incinerației, unele oscilații în ceea ce privește procentajul și în sfîrșit noul mod de interpretare și viziune asupra lumii și vieții. De asemenea, este necesar să arătăm că aceste schimbări mai lente dovedesc că în zonele unde se practica de predilecție înhumăția sînt perpetuate și se păstrează vechile tradiții, așa cum este cazul în spațiul carpato-dunărean. Dimpotrivă, în zonele imediat învecinate cum sînt acelea situate de o parte și de alta a Dunării mijlocii sau zonele de vest ale peninsulei Balcanice de exemplu, incinerația era practică cu mult mai înainte de epoca bronzului¹². Am subliniat acest fapt pentru a scoate și mai mult în evidență că este încă dificil să conchidem că noul rit (incinerația) este o dovadă absolută, de modificare în „sens superior” a vechilor credințe magico-religioase, în timp ce vechiul rit (inhumația) reprezintă și relevă o viziune net inferioară. Așadar, nu înlocuirea unui rit cu altul marchează „saltul calitativ” și „viziunea” nou, superioară asupra lumii, vieții și morții, ci schimbările profunde în credințele magico-religioase care implică modificări în viața comunităților tribale respective, ele reflectînd în primul rînd un stadiu superior de dezvoltare a culturii materiale (ne referim la structura economică și socială), stadiu reflectat apoi în „viața spirituală”. Din datele pe care le avem în prezent, în deosebi de la Cîndești, iese în evidență că focul sacru a devenit unul din elementele cele mai importante de manifestare magico-religioasă a credințelor potrivit cărora purificarea prin ardere a diverselor ofrande reprezenta nu numai un omagiu adus forței protectoare (soarele al cărui cult este acum generalizat) ci și un mod de „învocare” a sa în diverse împrejurări (împrecații pentru o recoltă mai bună, pă-

11 I. Nestor, *Istoria României*, vol. I, 1960, p. 90—132.

12 Firește, și în spațiul carpato-dunărean sînt semnalate morminte de incinerație, dar procentajul lor față de acelea de înhumăție este infim. Nu putem omite însă faptul că la Moldova Veche apar urne cu resturi cinerare așezate în mijlocul unui ring din piatră (cultura Vucedol) (inf. P. Roman).

șuni îndestulate, pescuit bogat și în sfârșit pentru vitejia luptătorilor, etc.)¹³. Dacă ne referim însă la incinerare, ca rit de înmormintare, nu este exclus ca în noul context, arderea corpului — „material“ — și contopirea sa cu focul atât de folositor omului putea fi considerat ca un privilegiu acordat de comunitatea tribală respectivă numai unora dintre membrii săi, fie copiilor a căror puritate nu era pusă la îndoială, fie celor ce meritau o recompensă deosebită (merite de vitejie, etc.). Dacă acceptăm această ipoteză, putem explica de ce la Sărata-Monteoru procentajul de copii incinerați este superior față de alte necropole contemporane, iar la Cindești numărul de adulți incinerați înscris valori egale cu cel al copiilor, fie că este vorba de necropole din fazele timpurii (IC₃—IC₂), fie că ne referim la necropolele din fazele târzii IIa—IIb. Am avansat această ipoteză întrucât ni s-a părut mai sugestivă și poate reflecta o anumită „viziune“ despre viață și moarte a comunităților tribale monteorene ce practicau cu predilecție înhumarea și doar într-un procentaj mai redus incinerarea. Evident, cu totul altfel se va pune problema atunci când noul rit este practicat de întreaga comunitate tribală; modalitățile de a oferi un omagiu sau privilegiu celor ieșiți din viață va îmbrăca alte forme asupra cărora nu este cazul să ne oprim aici.

Am amintit deja că în necropolele din fazele mai timpurii (IC₃—IC₂) de la Cindești în majoritatea cazurilor resturile cinerare erau depuse pe fundul gropilor și acoperite apoi cu un vas, de obicei ceașcă, cu gura în jos. După felul cum erau dispuse oasele arse, se pare că acestea erau „învelite“ într-o pînă pentru a nu fi risipite pe drumul parcurs de la rugul unde se practica incinerarea și pînă la locul destinat să rămînă pentru totdeauna. Cu toate acestea, nu putem omite faptul că la Cindești au fost identificate și morminte în care resturile cinerare fuseseră aruncate la întîmplare și risipite pe toată suprafața gropii. De obicei, în asemenea cazuri, ceașca era în prealabil spartă și apoi aruncată în groapă peste oasele arse sau eventual i se rupea numai o toartă și era depusă cu gura în jos peste resturile cinerare. Deasupra gropilor de mormînt, la suprafața solului de călcare, se făcea o mică construcție din piatră (fie o movilă din plăci de conglomerat și bolovani, fie un Ring, din bolovani sau eventual se așezau cîteva fragmente de dale din conglomerat în poziție verticală). Este desigur greu să avansăm unele ipoteze privind cauzele care îi determinau pe cei ce locuiau în așezarea de la Cindești să procedeze într-un mod atât de diferit atunci cînd trebuiau să depună pe locul „destinat spre a rămîne pentru totdeauna“ a resturilor cinerare ale celor ce ieșeau din viață. Se poate totuși presupune că cei ce nu aveau din diferite motive, familie sau urmași, nu beneficiau de grija celor rămași în viață ca ritul și ritualurile ce însoțeau incinerarea și apoi depunerea oaselor arse în gropi să se facă după toate regulile obișnuite. Aceasta ar putea fi explicația de ce resturile cinerare sînt aruncate la întîmplare în groapă, iar vasul de ofrandă adesea spart. De asemenea, s-ar mai putea presupune că numai atunci

13 Vezi nota 4 de mai sus.

cind unii membri s-au făcut „vinovați“ față de comunitatea tribală în care trăiau sau eventual au suferit de o boală considerată ca o „neno-rocire“, sau în sfârșit pentru cineva „străin“ tribului, să se procedeze intenționat la risipirea pe toată suprafața gropii a resturilor cinerare și la spargerea intenționată a vasului de ofrandă. Am ținut să menționăm aceste observații și să facem cunoscute unele ipoteze probabile pentru a sublinia nu numai diversitatea de probleme pe care o implică cercetarea unei necropole ci pentru a releva totodată necesitatea de a se încerca să se dea unele interpretări posibile în vederea „reconstituirii tabloului“ de credințe magico-religioase și deci a concepțiilor despre lume și viață a purtătorilor culturii Monteoru.

În afară de acest grup de morminte de incinerare atît la Cîndești cît și la Sărata-Monteoru s-au descoperit mici gropi în care erau depuse urne (vase obișnuite — borcane sau castroane —), cu resturile cinerare adunate de pe rug. De cele mai multe ori, vasul era acoperit cu un capac (o tîpsie sau strachină, mai rar un al doilea borcan sau chiar un capac obișnuit), iar deasupra gropii se făcea ca și la grupul precedent o mică construcție funerară din piatră. În mod obișnuit, lingă urnă nu se mai punea un vas de ofrandă, dar trebuie să menționăm că în cîteva cazuri alături de aceasta se așeza fie o ceașcă, cu gura în sus, fie o pîcsidă cu capac și lingă ea una sau două cești (Fig. 5/1—2). Trebuie de asemenea, să amintim că unele urne din necropola aparținînd purtătorilor Monteoru de la Cîndești (fazele IIa—IIb), erau prevăzute cu un mic orificiu la bază, poate pentru a facilita „venirea și plecarea periodică a spiritului“ celui incinerat.

Deși, în stadiul actual al cercetărilor la numeroase probleme referitoare la ritul incinerăției practicat de purtătorii culturii Monteoru nu putem da o rezolvare, totuși am ținut să subliniem unele aspecte care se impun a fi studiate.

Am amintit deja la început că nu numai la Cîndești ci în toată aria de difuziune a culturii Monteoru înhumația este ritul practicat cu predilecție chiar dacă în unele necropole procentajul oscilează între valori maxime și medii. Astfel, la Cîndești din 476 de morminte (500, minus cele 24 incerte și din alte epoci), 395 sînt de înhumație. Aceste rezultate ne permit să prezentăm aici unele observații ținînd bineînțeles seama și de datele prilejuite de cercetările din stațiunea eponimă, Poiana, Birsești, Bontefști, Adjud, etc. În acest sens, s-a constatat că toți înhumații au fost așezați în groapă, în poziție chircită, culcați pe stînga, mai rar pe dreapta și orientați cu capul la vest (cel mai mare procentaj și în toate cele 6 necropole de la Cîndești), sud-vest, nord-vest, mai puțin la est, nord sau sud. Mîinile sînt ușor îndoite, cu coatele pe genunchi și palmele închise sprijinind bărbia, acoperind cu ele vasul de ofrandă, așezate una peste alta sub obrazul drept sau în sfârșit acoperind obrazii. Dacă ținem seama de aceste observații, putem să formulăm ipoteza potrivit căreia exista o relație între credințele magico-religioase legate de „cultul soarelui“ și felul în care erau așezați în groapă (poziția obișnuită a omului care doarme) a celor „ce părăseau comunitatea tribală“. Astfel, orientarea morților cu capul la vest și moartea

însăși era probabil comparată cu apusul soarelui. Așa cum soarele dispare la zenit tot așa și omul prin ieșirea sa din rîndul comunității respective, dispărea, viața curmată fiind asemuită cu noaptea ce urma după „plecarea de pe cer a soarelui”. Dar, tot așa cum apusul nu era decît un repaus, un intermezzo, după care ieșea din nou pîntru a da lumină și căldură, la fel și ieșirea din viață era considerată ca vremelnică, ca un somn lung ce putea avea sfîrșit¹⁴. Am formulat această ipoteză dînd interpretarea de mai sus, pentru a încerca să explicăm și un alt fapt prilejuit îndeosebi de cercetările de la Cîndești. În acest sens, trebuie să menționăm că atît la Sărata-Monteoru cît și la Cîndești majoritatea mormintelor au fost prevăzute cu construcții funerare din piatră, ceea ce dovedește nu numai un omagiu adus celui dispărut, ci mai ales grija, preocuparea întregii comunități ca cei ce au plecat din rîndul lor să aibă un „loc de repaus” care să nu fie profanat prin distrugere (dărîmarea construcției din piatră), construirea unei locuințe sau săparea unei alte gropi de mormînt¹⁵. Este astfel edificator faptul că la Cîndești, de exemplu, nici unul din mormintele cu construcție din piatră nu a fost deranjat în cursul cît a locuit pe cetățuie și în jur comunitatea tribală aparținînd culturii Monteoru de aici. Cu toate acestea, menționăm că pe parcurs, partea superioară a unor gropi de morminte a fost deranjată, dar numai la mormintele cu cotlon din necropola din faza Monteoru I c_3 care nu aveau de obicei la suprafața solului de călcare, nici un fel de construcție din piatră. Am dat exemplul de mai sus pentru că s-a constatat că tirziu în faza IIa—IIb, unele morminte de incinerație cu urne, deranjau parțial sau total vechile gropi. În ceea ce privește construcțiile funerare din piatră trebuie să remarcăm că la Cîndești au putut fi semnalate pentru prima oară în aria Monteoru și unele cazuri chiar în întreg spațiul carpato-dunărean, o gamă variată de „monumente funerare”, cele mai multe din ele de o rară frumusețe. Unele din aceste construcții nu sînt însă unice; astfel, mai întîi la Sărata-Monteoru și apoi la Bîrșești, Bontești și Gura Văii au fost descoperite morminte de înhumatie sau incinerație prevăzute la suprafața solului de călcare cu un mic ring constituit din bolovani sau acoperite cu mici movile din piatră. La Cîndești, datorită faptului că imensa terasă Coasta Banului a fost rezervată pentru a fi folosită ca necropolă, de la început, cînd a fost întemeiată și așezarea (faza I c_3) și utilizată în permanență pînă la sfîrșitul fazei IIb, cînd este „părăsită” cetățuia și este constituită o nouă așezare în apropierea limitelor de vest ale mării necropole, rezultatele cercetărilor ne permit să cunoaștem în mare măsură tipurile de construcții funerare preferate de către purtătorii Monteoru în fiecare din cele 7 faze de evoluție pe care le parcurge această cultură.

Astfel, s-a constatat că începînd cu faza I c_3 și pînă la sfîrșitul fazei IIb, doar într-un procentaj mic, înhumații se găseau depuși în gropi

14 Se mai știe că atît în Orient cît și în zonele aferente bazinului mediteranean, înhumaarea se făcea în momentul trecerii soarelui la zenit. (Vezi mai sus, nota 4).

15 Nu am folosit termenul de „construcție din piatră” sau „monument funerar” în accepțiunea actuală a cuvîntului, ci am avut în vedere semnificația ce o va fi avut pentru purtătorii Monteoru.

simple rectangulare, ovale, rotunde (de obicei) sau cu un contur neregulat și fără nici un fel de construcție din piatră la suprafața solului de călcare. Alături de acestea, în faza IC₁, din 255 de morminte 85 de înhumați aveau gropile foarte adânci și prevăzute cu un cotlon semisferic (fig. 4/4). Gura cotlonului era de cele mai multe ori astupată cu dale din piatră sau bolovani (fig. 8). La începutul fazei IC₂, cotlonul devine cilindric și constatăm că din 111 morminte (necropola din faza IC₂) numai 7 aveau gropi cu cotlon (fig. 4/3). Din faza I₁ și până la sfârșitul fazei IIB, nici la Cindești și nici în alte necropole unde s-au făcut cercetări până acum nu s-au mai semnalat morminte prevăzute cu gropi cu cotlon.

În ceea ce privește mormintele la care s-au făcut construcții din piatră cercetările de la Cindești ne relevă câteva aspecte interesante. Menționăm astfel, că din 255 de morminte identificate în necropola din faza IC₃, 12 morminte de înhumație individuale, duble sau familiale, aveau gropile placate cu dale paralelipipedice din piatră și acoperite apoi cu plăci masive de conglomerat (morminte în cutie de piatră) (fig. 3). În necropola din faza IC₂, numai unul din 116, este în cutie de piatră. Începând cu faza IC₁ și până la sfârșitul fazei IIB, la Cindești nu s-au mai folosit construcții din piatră de tipul celei semnalate mai sus. De asemenea, nu putem omite nici faptul că mai ales în faza IC₃, mai puțin în faza IC₂ și numai incidental în fazele IC₁—IIB, unele gropi de morminte erau acoperite la suprafața solului de călcare cu o placă masivă de conglomerat calcaros, înlocuită apoi doar cu un simplu bolovan așezat în poziție verticală.

În afară de aceste „monumente funerare“, s-a observat la Cindești că deja de la începutul fazei IC₃, unele morminte erau prevăzute la suprafața solului de călcare cu câte un mic Ring constituit din bolovani sau plăci fragmentare de conglomerat calcaros (Ring-ul respectiv acopere perfect conturul gropii mormintului) (fig. 4/1, 9/2). Începând cu faza IC₂ și până la sfârșitul fazei IIB acest tip de construcție funerară va inscrie o creștere graduală fiind preferată mai ales de către purtătorii Monteoru din fazele IB—Ia și IIA—IIB, așa cum reiese și din cercetările efectuate la Sarata Monteoru. În afară de aceste construcții obișnuite, la Cindești au fost descoperite și 7 Ring-uri mari a căror diametru variază între 8,50 m și 3,50 m, constituite din dale mari paralelipipedice din conglomerat calcaros, fasonate pentru a le da formă și dimensiuni regulate (fig. 2 ; 7). Construcția propriu-zisă este simplă ; inițial se delimita o suprafață circulară și se săpa pe lungimea cercului un șanț adânc de 0,60 m (Ring 1) sau 0,45 m (Ring 2—5). Săparea șanțului circular avea ca scop pe de o parte să asigure stabilitatea plăcilor din piatră (ele fiind aproape pe jumătate îngropate în șanț și nu puteau să se răstoarne) și pe de altă parte să faciliteze construirea unui Ring perfect. Ne putem închipui desigur că o asemenea construcție masivă care atingea înălțimea la Ring-ul 1, de 0,70 m, de la suprafața solului de călcare vechi, era la vremea respectivă, impresionantă. În mod deosebit atragem atenția că s-a constatat că gropile mormintelor de înhumație din Ring-ul 1 (mormint familial conținând 2 mături și 3 copii, depuși

în gropi individuale), au fost săpate cu excepția unuia singur, la distanțe egale, fiind plasate în așa fel încît să marcheze fie cu una din laturi, fie cu unul din colțuri, traseul unui „cerc imaginar“, a cărui lungime intersectează la interior mijlocul razei Ring-ului. (Fig. 7). Deasupra fiecărui mormînt a fost așezată cîte o placă sau un bolovan din conglomerat calcaros. Spre deosebire de Ring-ul 1, Ring-ul 2 prezintă unele particularități; astfel, s-a constatat că acesta deși de dimensiuni mari (Diam. 4,80 m) nu conținea decît un singur mormînt de înhumatie a cărui groapă fusese săpată în așa fel încît centru Ring-ului din piatră să corespundă exact cu punctul de intersecție al celor două diagonale ale patrulaterului gropii respective. La suprafața solului de calcare mormîntul a fost acoperit cu cîteva plăci fragmentare de conglomerat calcaros așezate în așa fel încît să formeze aproximativ o mică piramidă?. Este foarte interesant de subliniat aici, că s-a observat că în jurul Ring-ului, gravitau 9 morminte (în majoritate de copii). Gropile acestor 9 morminte au fost săpate, astfel încît ele să se găsească pe orbita unui alt „Ring, imaginar“ avînd centru comun cu Ring-ul de piatră dar cu o rază mai mare cu $1/4$ decît a sa. Mai amintim de asemenea, că cele 9 morminte din afara Ring-ului de piatră se găseau la distanțe egale unele de altele astfel încît ele delimitau 9 sectoare ale celor 2 cercuri (Ring-ul de piatră și cel exterior). Aceste morminte colective — familiale — care pun firește numeroase probleme referitoare la ritualurile practicate de comunitatea tribală de la Cîndești și aparțineau purtătorilor Monteoru din faza IC₃, sînt unice deocamdată nu numai în aria Monteoru ci în întreg spațiul carpato-dunărean în epoca bronzului.

În afară de acest tip de construcție funerară, se constată la Cîndești începînd chiar din faza IC₃ (în necropolă firește), că unele morminte au fost acoperite la suprafața solului de calcare cu mici mobile din piatră constituite din bolovani sau plăci fragmentare de conglomerat. În unele cazuri, se făcea mai întîi Ringul de piatră și apoi se clădeau deasupra lui, mai mult sau mai puțin ordonat, alte pietre, alteleori, se puneau plăci întregi sau fragmentare de conglomerat calcaros în așa fel încît construcția din piatră căpăta o formă aproximativ piramidală (Fig. 4/2). În mod deosebit amintim aici că la cîteva morminte după ce se așezau în neorînduială bolovani (peste groapă), se alegeau cu grijă dale subțiri, din gresie sau conglomerat, cu care se făcea un înveliș al mobilei, pietrele fiind dispuse în „solzi de pește“. O asemenea construcție, adevărat monument funerar și care se remarcă prin frumusețea sa este unică deocamdată în ariile culturilor din epoca bronzului din țara noastră. Dar în legătură cu acest tip de construcție funerară (movilă din piatră) trebuie să menționăm că deși folosită și de purtătorii fazei IC₃ de la Cîndești, el inscrie o creștere valorică substanțială mai ales în fazele Ia—IIb așa cum reiese din observațiile făcute de I. Nestor și E. Zaharia la Sarata-Monteoru. De altfel nu putem omite faptul că și în alte necropole din aria Monteoru ca: Bîrsești, Odobești, s-au semnalat începînd cu faza IC₂ morminte acoperite cu mobile din piatră.

Deși s-a constatat mai ales pe baza cercetărilor de la Cîndești o varietate de construcții funerare din piatră, totuși observațiile obținute

pină acum ne permit să stabilim că purtătorii Monteoru au avut anumite preferințe folosind în unele faze de evoluție (ale culturii respective) cu predilecție numai anumite tipuri de „monumente funerare“.

Astfel, dacă ne referim la construcțiile de tip Ring, folosite fie pentru mormintele individuale, familiale, fie în cazuri excepționale ca adevărate „monumente funerare“ ca acelea prezentate mai sus constatăm că deși apar încă de la începutul fazei IC₃ (așa cum ne-o dovedește necropola cercetată la Cindești) (fig. 4/1), purtătorii culturii Monteoru îl vor prefera mai ales în etapa a II-a a fazei IC₂ și Ia—I Ib. Exemple edificatoare ni le oferă cercetările de la Sărata-Monteoru, Bîrsești, Bontăești, etc. Nu putem să nu amintim aici că acest procedeu de a înconjura și delimita groapa mormintului la suprafața solului de călcare, cu bolovani sau plăci de conglomerat era deja cunoscut dintr-o perioadă anterioară. În acest sens, menționăm că la Gîrceni (jud. Vaslui) alături de morminte în cutie de piatră s-au descoperit și morminte înconjurate cu plăci de conglomerat calcaros, aparținând purtătorilor culturii Foltești II (bronzul timpuriu)¹⁶. Prin urmare, chiar dacă ne limităm numai la acest exemplu, putem să subliniem că purtătorii culturii Monteoru au continuat să folosească unele construcții funerare existente deja în perioada anterioară. În alte cazuri însă, deși le adoptă, le utilizează numai în fazele timpurii și într-un procentaj foarte redus. Astfel, tipul de morminte în cutie de piatră caracteristic, de exemplu, culturii amforelor sferice și folosite mai târziu și de purtătorii culturii Schnekenberg, vor fi semnalate și în necropola de la Cindești (faza IC₃ — 13 morminte —) și în faza IC₂ — 1 mormint —. Începînd cu faza IC₁ și pînă la sfîrșitul fazei I Ib, nici la Cindești și nici în alte necropole ca : Poiana, Bîrsești, Bontăești, Pădureni sau Sărata-Monteoru purtătorii acestei culturi nu vor mai folosi procedeul de a-și înhuma morții în cutie de piatră¹⁷.

Dacă ne referim la micile movile din piatră semnalate în necropola de la Cindești încă din faza IC₃ și utilizate într-un procentaj ce înscrie valori ascendente începînd cu faza IC₂ și pînă la sfîrșitul fazei I Ib și așa cum reiese și din cercetarea necropolelor de la Sărata-Monteoru, Bîrsești sau Odobești, constatăm că ele reprezintă o continuare a unui tip de „monument funerar“ existent deja în spațiul carpato-dunărean încă din perioada anterioară. Ne referim aici la tumulii (constituiți din pămînt) care acopereau mormintele îndeosebi de înhumăție, semnalăți pe întreg spațiul carpato-dunărean încă de la începutul perioadei de tranziție de la neolitic la epoca bronzului. Acest tip de monument funerar este folosit și în plină epocă a bronzului așa cum ne-o dovedesc

16 M. Florescu și Adrian Florescu, *Materiale*, VI, 1962, p. 221. Referindu-ne la prezența în spațiul carpato-dunărean a unor construcții de piatră anterioare culturilor clasice ale bronzului mijlociu, nu ne-am oprit decît la cîte un exemplu ce ni s-a părut mai edificator. Așa cum s-a subliniat mai sus, nu s-a urmărit ca pentru fiecare problemă să se prezinte aici un studiu de sine stătător care evident ar implica discutarea tuturor cazurilor similare.

17 Pentru amforele sferice, vezi, M. Dinu, *Dacia*, NS, IV, 1960, p. 29—108 ; A. Prox, *Die Schnekenberg Kultur*, p. 130—156.

descoperirile de la Smeeni sau Ploiești — Triaș, de exemplu¹⁸. În ceea ce privește cultura Monteoru, constatăm, în stadiul actual al cercetărilor că purtătorii ei, deși au adoptat tipul de construcție funerară respectiv, i-au adus însă modificări. Astfel, amintim că procedeul de a acoperi mormîntul cu o movilă constituită din pămînt și de dimensiuni impresionante este eliminat total. În locul tumulilor enormi sînt preferate micile movile alcătuite din piatră, uneori frumos construite, cum este cazul acelor care aveau plăcile de conglomerat dispuse în „solzi de pește”. Această transformare (nu a fost cauzată de imposibilitatea de a construi un astfel de tumul ci de structura economico-socială a comunităților tribale monteorene. Cu toate că nu ne-am ocupat în mod deosebit de acest aspect, am arătat totuși că la Cîndești a existat un nucleu central — cetățuia — locuit în permanență, așezări deschise ce gravitau în jurul său și necropola adiacentă unde purtătorii Monteoru s-au stabilit și au rămas vreme îndelungată. Ori, această concentrare a unei numeroase populații pe un teritoriu anumit care poate asigura surse suficiente pentru cele necesare traiului precum și trăsăturile esențiale ale culturii materiale reflectă o organizare tribală deosebită de perioada anterioară. În acest context cînd și cimitirele au un caracter tribal, folosirea construcțiilor funerare de tip tumul (din pămînt) devine desuetă. Locul rezervat pentru necropolă, de obicei în imediata apropiere a așezării și unde se oficiau periodic diverse ritualuri legate de cultul strămoșilor, etc., nu putea avea o suprafață prea mare ca să permită ca pentru fiecare familie sau membrii ei separat să se construiască tumulii enormi cum se făcea în perioada anterioară. Așa cum în așezări se constată o concentrare a locuințelor pe o suprafață restrînsă tot așa și în necropole mormintele sînt plasate unele lângă altele cu aceeași densitate maximă. Chiar dacă am ține seamă numai de această observație, tot am putea formula ipoteza potrivit căreia în cadrul comunităților tribale monteorene și în general în epoca bronzului exista o strînsă legătură nu numai între membrii unei familii ci între divizii întregii comunități. Concentrarea sesizată atît în așezări cît și în necropole reflectă o organizare tribală care implică o coeziune între toți membrii ei și este la rîndul ei un reflex firesc al structurii economico-sociale¹⁹. Desigur, că în acest context nu-și avea rostul construirea unui tumul enorm plasat la o distanță apreciabilă de așezare sau de un alt tumul similar. Fără îndoială că este încă greu să sesizăm toate fenomenele economico-sociale care au determinat transformările petrecute de-a-lungul epocii bronzului; din acest motiv am căutat numai să sugerăm unele ipoteze ce ni se par mai convingătoare. Este cert însă un fapt; purtătorii culturii Monteoru nu au eliminat ca

18 Dacă în spațiul carpato-dunărean mormintele acoperite cu tumuli indică prezența aici a unor grupe de populație alochtonă, construcția funerară fiind apoi adoptată și transformată în noile condiții, în celelalte zone ale Europei apariția și semnificația lor se petrece într-un alt context.

19 Pentru înțelegerea acestei probleme (societate, structura economică și organizare socială s-a consultat: K. Marx, Fr. Engels, *Opere*, vol. 3, 1958, p. 46—63. Idem, vol. 19, 1958, p. 317—363, 418—470; idem, vol. 20, 1964, p. 156—175, 310—350, 470—528, 600—632; idem, vol. 21, 1965, p. 20—100.

„idee“ procedeul de a acoperi mormintele cu tumuli, dar spre deosebire de perioada anterioară când aceștia erau făcuți pentru indivizi, familie sau grup mai puțin integrat într-o comunitate tribală, puternică, bine organizată, acum ei sînt transformați în mici movile din piatră (în realitate tot tumuli) care prin formă și dimensiuni pot să nu facă o notă discordantă față de celelalte construcții funerare din piatră, chiar dacă unele au un caracter deosebit și aparțin unor membri sau familii cu o anumită poziție socială în cadrul tribului respectiv.

Am amintit deja la începutul acestei expuneri că la Cîndești s-au identificat și morminte fără construcții din piatră. Dintre acestea cele mai interesante sînt mormintele cu cotlon. În mod obișnuit, de la suprafața solului de călcare este săpată o groapă cilindrică a cărei adîncime variază între 1,80 m și 2,95 m, căreia i se acroșează un cotlon semi-sferic. Uneori, groapă centrală se lărgeste mult la bază, ea devenind astfel ușor trapezoidală, formînd o treaptă, în dreptul deschiderii cotlonului și pe care se depun în mod obișnuit ofrande (fig. 4/4). Gura cotlonului este aproape întotdeauna astupată cu plăci masive de conglomerat sau cu bolovani. Mormintele cu cotlon sînt de înhumăție (exceptînd unul de incinerăție și unul biritual), cei depuși aici fiind așezați în poziție chirchită și orientați cu capul la vest. Atragem atenția în mod deosebit că în necropola de la Cîndești din faza IC₃, s-au descoperit pînă în prezent 85 de morminte cu cotlon (din totalul de 234 de înhumății) și numai 7 (din totalul de 84 de înhumății) în necropola din faza IC₂, pentru ca apoi purtătorii Monteoru de la Cîndești să nu mai folosească acest procedeu pînă la sfîrșitul fazei IIB. Morminte cu gropi de acest tip sînt cunoscute în orientul apropiat de unde se răspîndesc și în zonele limitrofe ale bazinului mediteranean într-o perioadă anterioară epocii bronzului și reprezintă o transpunere într-o altă manieră a mormintelor cu cameră mortuară din Mesopotamia și Egipt²⁰. În culturile din epoca bronzului din Caucaz și zonele aferente se constată că alături de mormintele în cutie de piatră se utilizează larg și procedeul de a înhuma morții în gropi cu cotlon (mormintele fiind apoi acoperite cu tumuli din piatră sau pămînt). Acest procedeu este preluat în toate grupele de populație (cu mici diferențieri) ce au locuit între Volga și Bug (cultura catacombelor). Între mormintele cu cotlon identificate la Cîndești și cele de tip catacombe asemănările sînt izbitoare cu excepția doar că în cadrul necropolei la care ne referim nici unul din ele nu a fost acoperit la suprafața solului de călcare cu tumuli ci doar și numai în rare cazuri cu cîte o mică movilă construită din bolovani²¹. Este de asemenea foarte important să subliniem, că în ceea ce privește poziția înhumăților în groapă, orientare sau inventar ceramic, mormintele cu cotlon nu se dovedesc cu nimic de celelalte grupe de morminte în

20 Acest tip de mormînt era deja generalizat așa cum s-a afirmat și mai sus dar în ceea ce privește spațiul carpato-dunărean este puțin probabil ca ele să fie o consecință directă a legăturilor cu sudul ci dimpotrivă sînt suficiente argumente pentru a dovedi o legătură cu zonele nord-pontice și Caucaz. (vezi și nota 4).

21 Vezi bibliografie sovietică selectivă, la nota 4.

gropi simple, în cutie de piatră, etc.). Cu toate acestea, deși nu avem încă rezultatele analizelor antropologice, s-au putut observa clar că cei înhumați în gropi cu cotlon erau indivizi masivi de talie foarte înaltă care contrastau cu ceilalți de tip mediteranean gracil., descoperiți în majoritatea mormintelor de la Cîndești²². Evident, aceasta este o ipoteză; cert este un fapt foarte important sesizat prin cercetările de la Cîndești și anume că în cadrul Necropolei Monteoru IC₃, ei nu constituie un grup aparte, izolat de celelalte, ci dimpotrivă, împreună cu alte tipuri de construcții funerare din piatră, formează un tot unitar ce dă o notă caracteristică necropolei respective. Prin urmare, chiar dacă s-ar confirma (antropologic) că este vorba de un grup de populație deosebit, observațiile făcute la Cîndești ne relevă, că ei se integraseră în cadrul comunității tribale respective, însușind toate elementele de cultură materială, așa cum o dovedește inventarul mormintelor, dar, mai păstrînd încă procedeul de a-și înhuma morții în gropi cu cotlon pe care nu le acoperă cu tumuli ci doar, în rare cazuri, cu movile mici din piatră, (caracteristice purtătorilor Monteoru). În aceeași ordine de idei, trebuie de asemenea să menționăm că în faza următoare, IC₂, în necropola de la Cîndești din 84 de morminte de înhumatie descoperite pînă acum, numai 7 aveau gropi cu cotlon (acesta la rîndul său fiind transformat din cotlon semi-sferic, în cilindric). Semnalarea acestui grup de morminte la Cîndești pune fără îndoială o serie de probleme, unele dificil de rezolvat. În primul rînd, se pune problema dacă în perioada corespunzătoare fazei IC₃ vor fi existat numai simple legături între purtătorii Monteoru și cei ce locuiau în zonele nord-pontice sau dacă se poate presupune că aici va fi pătruns un grup restrîns de populație asimilat și integrat foarte repede în comunitățile tribale monteorene? Concluziile firește sînt în stadiul actual al cercetărilor greu de formulat. Dar analiza materialului arheologic provenit din așezări și necropole ne permite să sugerăm cîteva ipoteze. Astfel, în inventarul de obiecte de bronz apar în mod obișnuit mici cuțite cu limbă la miner, dălți mici, plate, pumnale cu limbă scurtă, folioforme sau ușor triunghiulare cu un mic talon pentru înmănușare sau brățări din bară cu secțiune circulară cu capetele unite sau petrecute unul peste altul, etc. (fig. 10; 13). Semnalăm apoi prezența constantă în inventarul mormintelor din faza IC₃ și mai rar în faza IC₂ și doar incidental în așezările corespunzătoare, „așa zisele cătărămi“, în realitate amulete din os sau cochilii precum și podoabe (pandative, coliere, mărgeli) din cochilii de melci și scoici (fig. 11; 12). Piese de metal sînt asemănătoare pînă la identitate cu acele produse de centrele metalurgice din Caucaz și zonele aferente, în timp ce podoabele și amuletele din os și cochilii sînt caracteristice purtătorilor culturii catacombe²³. Dacă la aceste elemente mai adăugăm și prezența tipului de morminte, cu groapă cu cotlon se pot contura unele ipoteze de lucru, care să permită rezolvarea unor ase-

22 Analiza scheletelor va fi făcută de colectivul de antropologie de la Iași sub conducerea prof. Olga Necrasov.

23 Vezi nota 4.

mea probleme. Se știe astfel că în aria Monteoru nu erau zăcămintele metalifere care să permită populației ce locuia aici să-și producă unelte, arme și obiecte de podoabă din aramă și bronz. Este de asemenea cunoscut faptul că purtătorii Monteoru aduceau fie direct fie prin intermediul purtătorilor Wietenberg, topoarele cu creastă și disc pe ceafă, inele de buclă, brățări și inele, din aur și bronz, frumos ornamentate, din centrele metalurgice situate în nord-vestul Transilvaniei, Slovaciei și nord-estul Ungariei²⁴. Alte piese mai puțin „pretențioase” erau prelucrate la fața locului de meșteșugarii lor sau eventual de către aceia ce cunosteau mai bine procedeele de obținere a obiectelor din aramă și bronz. Deși, nu trebuie să exagerăm, dar pentru purtătorii Monteoru cea mai mare parte a uneltelor masive și a armelor (pumnale cu lama lungă și săbii ca acelea de tip Apa) nu se procurau cu multă ușurință. Totuși, necesitatea de a avea piese din metal i-au obligat să caute alte surse unde bronzul era fie mai „ieftin”, fie mai ușor de obținut, chiar dacă se găsea la o distanță de două ori mai mare. În acest sens, trebuie să amintim că centrele metalurgice din Caucaz, Kuban și Transcaucazia etc. produceau pe lângă unelte și arme masive și o gamă întreagă de piese mai mici care prin formă și dimensiuni nu necesita o cantitate mare de metal. Dintre acestea, pumnalele mici cu talon, dălți plate, și dălți-împungător, cuțite, etc., se remarcă prin procentajul lor sporit față de alte obiecte cu funcționalitate similară²⁵. În aria Monteoru tocmai aceste piese se găsesc în mod obișnuit, fie în așezări, fie în inventarul mormintelor, ca de exemplu la Cindești. Această observație la care adăugăm și remarcă făcută mai sus cu privire la inventarul mormintelor cu cotlon (ne referim la amuletele și podoabele din os și cochilii) ne sugerează formularea unei ipoteze, verosimile. În acest sens, nu trebuie exclusă posibilitatea ca purtătorii Monteoru să fi căutat ca prin intermediul triburilor ce locuiau în zonele de stepă (cultura catacombelor) să întrețină legături strinse cu centrele metalurgice din Caucaz și zonele aferente (adică să nu se limiteze doar la niște relații efemere cu prilejul cărora puteau pătrunde în zonele carpato-dunărene diferite obiecte din metal — fapt de altfel consemnat deja în literatura noastră de spe-

24 Este bine cunoscut faptul că unele motive decorative de pe podoabele și armele produse de aceste centre au fost îndelung discutate și s-a considerat că ele reflectă puternica influență miceniană în zonele situate la nord de Dunăre. În afară de acestea au mai fost discutate și alte elemente de cultură materială semnalate în cadrul culturilor clasice ale epocii bronzului din țara noastră. Nu ne-am referit la această problemă deoarece în inventarul mormintelor de la Cindești nu s-au descoperit obiecte care să ne incite să reluăm și noi discutarea legăturilor culturii Monteoru cu civilizația miceniană. Includerea aici a inventarului așezărilor sau componența unor tezaure din aria Monteoru care constituie o bază de discuție privind influențele miceniene, ar fi depășit cadrul prezentării de față. Evident nu neglijăm faptul că în câteva morminte s-au descoperit câteva perle de faianță (sticlă) (?) și 3 perle de chihlimbar, dar acestea nu dețin în cadrul inventarului de la Cindești decât un procentaj de 0,01%; într-un alt context aceste obiecte de podoabă își vor găsi locul cuvenit.

25 Vezi la nota 4, bibliografie sovietică.

cialitate —) ²⁶. Datorită unei necesități ardente de a obține și prelucra la fața locului diverse unelte și arme din aramă și bronz, este posibil ca triburile Monteoru să fi acceptat prezența unor grupe restrinse de cunoscători, de „metalurgiști” și care cu timpul s-au integrat, s-au topit și s-au topit în marea masă a populației locale. S-ar putea astfel explica de ce în cadrul comunității tribale de la Cindești, cei ce foloseau mormintele în gropi cu cotlon și purtaseră îndeosebi podoabe și amulete din cochilii și os, se găsesc la un loc cu purtătorii Monteoru. De asemenea, faptul că la începutul fazei IC₂, doar în rare cazuri mai apar morminte în gropi cu cotlon constituie o dovadă că aceștia fuseseră asimilați, se contopiseră cu totul în marea masă a purtătorilor Monteoru. Dar, evident această ipoteză chiar dacă pentru formularea ei s-au folosit date certe, îndubitabile, urmează a fi verificată prin rezultatele cercetărilor viitoare.

Deși, nu ne putem opri în cadrul prezentării de față la toate rezultatele obținute prin cercetările efectuate la Cindești, totuși, nu trebuie să omitem câteva date cu ajutorul cărora sînt relevate practicile rituale ce însoțeau sau succedau înhumarea sau incinerarea celor ce părăseau comunitatea respectivă. Astfel, menționăm că s-au identificat la unele morminte o mică vatră (în realitate o mică porțiune de teren înconjurată de pietre) plasată la suprafața solului de călcare, pe marginea gropii. Cenușa și resturile de cărbune descoperite aici, atestă că în timpul cît se practica înhumarea, era aprins „focul sacru”. După înhumare, „focul” era stîns, vatra însă nu era distrusă, ci se acoperea totul cu o mică movilă de piatră (groapa și vatra acroșată lingă ea). Nu putem de asemenea omite nici faptul, că în unele cazuri, înainte de înhumare groapa mormintului era „purificată” prin foc (se aprindea un foc în fundul gropii și se întreținea arderea pînă cînd pereții deveneau roșii). În mod obișnuit, după „purificare”, focul era stîns, cenușa și cărbunele erau înlăturate (probabil depuse într-un loc anumit) și apoi se proceda la înhumarea celui ce a ieșit din viață. În aceeași ordine de idei, trebuie să menționăm că s-au semnalat și cazuri, cînd cel decedat era așezat în groapă peste focul arzînd; nu este însă vorba de incinerare propriu zisă ci de o anumită contopire a corpului uman cu „focul sacru”. S-a constatat astfel, că numai rareori, scheletele celor înhumați în acest fel aveau urme aproape invizibile de „pîrjolire” a oaselor ce veniseră în contact cu corpul din groapă. Probabil că înainte de a se depune înapoi pămîntul scos din groapă se practica și alte ritualuri mai mult sau mai puțin de scurtă durată ceea ce avea ca rezultat arderea unei porțiuni a corpului ce venea în contact cu cărbunii aprinși. Este de asemenea interesant să amintim aici, că în unele morminte ofrandele fuseseră în prealabil arse; s-au semnalat astfel, boabe de grîu carbonizat, oase arse (provenind de la animalele sacrificate, pentru ospățul ce preceda sau succeda înhumarea) sau chiar unele obiecte personale ce vor fi aparținut celui decedat (fusaiole sau greutăți folosite

26 I. Nestor, în *Istoria României*, vol. I, 1960, p. 95; Al. Vulpe, *Ärte und Beile in Rumänien*, I, PB, I, 1970, IX, Band 2.

la războiul de țesut). În legătură cu aceste ritualuri nu putem omite observațiile prilejuite prin cercetarea unui mormînt de înhumăție din necropola din faza IIa—IIb de la Cîndești. Aici, în vasul de ofrandă depus la capul celui înhumat, s-au descoperit 14 butoni din foaie de bronz provenind de la căpăstrul și hamurile unui cal (piesele respective fiind accesorii de ornamentare). Acești butoni, ce purtau urme vizile de arsură, fuseseră depuși în vas împreună cu resturile carbonizate provenind de la animalul incinerat și de la piesele sale de harnașament. Fără îndoială că mormîntul aparținea unui călăreț, unui luptător; este însă greu să precizăm cauzele care au determinat familia celui decedat să incineraze calul cu tot harnașamentul său. Desigur, s-ar putea presupune că nu exista obiceiul de a depune în mormînt un animal ce va fi aparținut celui ce părăsea comunitatea respectivă, dar la Cîndești s-au semnalat cazuri cînd pe o treaptă cruțată anume cu ocazia săpării gropii mormîntului, se așeza un animal (ied sau miel) sacrificat în timpul ce se practica ritualuri²⁷. Incinerarea și depunerea numai simbolică, a cîtorva resturi în vasul de ofrandă alături de cel înhumat făcea probabil parte dintr-un ritual oarecum deosebit practicat pentru unii luptători (pentru a susține această ipoteză vor fi necesare încă numeroase argumente obținute din cercetarea unor cazuri similare). Nu putem încheia această scurtă prezentare, fără a sublinia că și depunerea alături de cel decedat a vaselor, de obicei cești, picide și boluri, a „vaselor de ofrandă“, lîngă construcția funerară din piatră ce acoperea la suprafața solului de călcare, mormîntul respectiv, precum și alte ofrande (bucăți de carne, grîu, miei sau chiar un animal întreg) erau indiscutabil însoțite de ritualuri, practicate anume, cu ocazia înhumării celui ce-i părăsea.

Dar, în afară de aceste ritualuri obișnuite, cercetările de la Cîndești ne-au relevat și alte practici cu implicații mai adînci, ce vizează însăși structura socială a comunității tribale respective. Astfel, s-au semnalat cazuri cînd lîngă cel înhumat era depus capul unui matur; un exemplu concludent ni-l oferă Ring-ul 2, unde lîngă umărul celui înhumat s-a găsit și un craniu de matur. Într-un alt mormînt, s-au așezat în semicerc (în spatele celui decedat) 4 capete de matur dispuse alternativ cu 3 cești (cu gura în jos) (fig. 9/1). Dar, în afară de a pune în aceeași groapă și lîngă cel înhumat, a 1—4 capete de maturi (uneori chiar adolescenți sau copii), se foloseau și alte procedee; astfel, amintim că în cîteva morminte, pe o treaptă anume cruțată cu prilejul săpării gropii, se depunea unul sau mai multe capete de maturi, adolescenți sau copii (în mod obișnuit, acestea fuseseră așezate fie cu fața în jos sau cu privirea îndreptată către cel ce era înhumat aici). Sînt de asemenea interesante și alte observații prilejuite de cercetarea unor morminte din necropolele aparținînd purtătorilor din fazele IC₃—Ia de la Cîndești; dintre acestea, un exemplu edificator ni-l oferă mormîntul 1, în cutie de piatră (necropola din faza IC₃). Aici, înainte de a se

27 Procedul era utilizat pe scară largă în epoca bronzului pe un teritoriu foarte vast; este mai greu însă de a stabili ritualul folosit cu acest prilej.

construi „cutia din piatră“, pe fundul gropii, în dreptul laturei de nord, au fost așezate în semi-cerc, trei capete de mături peste care s-a depus placa de conglomerat calcaros. Observațiile stratigrafice făcute cu prilejul cercetărilor ne-au permis să stabilim cu certitudine că cele trei capete de mături fuseseră depuse intenționat în lăcașul săpat inițial în solul galben-cenușiu (în care urma apoi să se așeze plăcile de conglomerat ale cutiei din piatră respective). Prin urmare, nu putea fi vorba aici de un mormint mai vechi deranjat de construcția din piatră. Mormintul la care ne referim aparține unei familii compusă din doi mături și doi copii. Nu mai puțin semnificative sînt și observațiile prilejuite de cercetarea altor morminte; astfel, menționăm că uneori, se practica un biritualism care avea fără îndoială o semnificație deosebită. În acest sens, relevăm faptul că s-a constatat, că la suprafața solului de călcare, lângă groapă, se delimita o mică suprafață prin construirea unui Ring din piatră. În timpul cît se oficia ritualul înhumării, se incinera un al doilea individ depus în prealabil pe Ring-ul construit lângă groapa mormintului. După incinerare, oasele erau acoperite cu o ceașcă (pusă la rîndul ei cu gura în jos): peste groapă și rugul improvizat lângă ea se așezau pietre de conglomerat și bolovani. Este de asemenea interesant să amintim, că după ce se depunea peste cel decedat, pămîntul scos din groapă, chiar deasupra ei, la suprafața solului de călcare se practica incinerarea unui al doilea individ, iar apoi, se acoperea totul cu o mică movilă din piatră sau cu o altă construcție similară. La Cîndești, au fost semnalate și alte cazuri de biritualism, dar aici ne-am oprit numai la acelea care au o semnificație oarecum deosebită (vom încerca la sfîrșitul acestei expuneri să formulăm cîteva ipoteze privind interpretarea ritualurilor amintite mai sus)²⁸.

Dacă cercetările de la Cîndești ne-au relevat nu numai interesante date referitoare la ritul și ritualurile practicate de comunitatea tribală care a locuit aici, desvîluind prin aceasta unele aspecte ale concepțiilor despre lume și viață a purtătorilor Monteoru și în general a triburilor specifice epocii bronzului, ci dimpotrivă trebuie să subliniem în mod deosebit că ele ne-au permis să cunoaștem și unele aspecte ale vieții și structurii sociale a populației respective.

În acest sens, observațiile prilejuite de cercetarea necropolei din faza IC₁ sînt demne de consemnat aici. Astfel, s-a constatat că suprafața situată către mijlocul terasei Coasta Banului care corespunde la rîndul ei cu zona centrală a necropolei respective a fost rezervată numai anumitor membri și familii ai comunității tribale de la Cîndești. Aici, s-au construit cele 6 Ringuri, grupate cîte trei și în preajma lor s-au plasat mormintele individuale și familiale prevăzute cu frumoase construcții din piatră (mobile, cutii din piatră etc.). Amintim de asemenea, că în fiecare grup de Ring-uri numai unul este destinat pentru

28 Desigur că ar fi fost interesant de făcut o comparație între datele prilejuite de cercetările de la Cîndești și cele semnalate în ariile culturilor contemporane (vezi nota 4); dar aceasta ar fi depășit cu mult cadrul prezentării pe care ne-am propus să o facem aici.

a fi mormint familial (reamintim că în aceste cazuri, mormintele membrilor familiei respective sînt dispuse în cerc — în interiorul sau exteriorul Ring-ului — ca de exemplu Ring 1 și 3), celelalte două din preajmă avînd doar cîte un mormint central, individual sau dublu²⁹. Este foarte important să subliniem că inventarul aproape al tuturor mormintelor ce se găsesc în zona centrală a necropolei, conține în mod obișnuit pe lângă vasul de ofrandă și cele mai frumoase podoabe de aur și bronz (inele de buclă, cercei, brățări, pandantive și ace) la care trebuie să adăugăm și diademele din fir de bronz pe care se înșirau cochilii din melci (fig. 10—14). Mai trebuie să relevăm că unii înhumați fuseseră acoperiți sau înveliți într-un giulgiu pe care s-a cusut în prealabil mărgelile din cochilii de melci (la unul din morminte s-au recuperat 150 de mărgelile). Nu lipsesc nici cazurile cînd rochia (cu care era îmbrăcată înhumata) fusese brodată pe poale, mineci sau la gît, cu mărgelile mici, lucrate din cochilii sau bronz (acestea din urmă fiind foarte mici și din foaie subțire, s-au transformat în pulbere fină, oxidînd mărgelile din cochilie din jurul lor).

Dacă în zona centrală a necropolei, s-au semnalat mormintele cu cele mai frumoase construcții funerare din piatră și cu cel mai bogat inventar, în schimb, în zonele periferice de nord și vest (cercetate integral pînă în prezent) se găsesc aproape în exclusivitate mormintele de înhumație și incinerare ale purtătorilor din faza Monteoru IC₃, de la Cîndești, la care construcțiile din piatră se limitează doar la o mică movilă, o simplă lespede sau un singur bolovan de dimensiuni mai mari, pentru a marca la suprafața solului de călcare, locul mormîntului și care nu aveau ca inventar decît arareori o podoabă (amuletă din cochilie sau os, un inel de buclă) sau cîte un topor din piatră și bineînțeles vasul de ofrandă — de obicei ceașcă.

Observațiile consemnate mai sus ne permit și ne dezvăluie să cunoaștem unele aspecte ale structurii sociale ale comunității tribale respective. Este cert, că cei ce dețineau un loc important în viața tribului (în conducerea și organizarea sa) și acumulasera mai multe bunuri ce le dădeau posibilitatea de a obține podoabe și arme din bronz (prin schimb sau alte mijloace), își rezervaseră sau le rezervase întreaga

29 Dintr-un anumit punct de vedere Ring-ul 1 și 3 poate fi comparat cu cercul A de la Micene. Această asemănare s-ar putea interpreta ca o influență, ca o consecință a relațiilor strînse dintre ele (dintre cele două culturi). Deși nu excludem acest lucru, totuși credem că nu simplele legături au determinat adoptarea în aria Monteoru a tipului de monument funerar respectiv, ci mai de grabă stadiul de dezvoltare economico-socială a comunităților tribale Monteoru, stadiu reflectat în organizarea socială și în concepțiile despre viață și moarte. Asemănările la care ne-am referit sînt o dovadă că deși nu atinseseră aceiași treaptă cu civilizația miceneană, totuși comunitățile montecorene se găseau deja într-o etapă destul de avansată ce implica inerent adoptarea printre altele a unor anumite tipuri de monumente funerare. Am ținut să subliniez acest fapt pentru că nu cunoaștem cazuri în care să se producă în mod mecanic adoptarea unor elemente de cultură materială sau spirituală, întotdeauna ele trebuie să corespundă unui stadiu de dezvoltare dacă nu identic cel puțin asemănător sau premergător mediului din care se influențează.

comunitate ca semn de prețuire, zona centrală a „locului rezervat” a-nume pentru lăcașul celei de a doua vieți (în cazul nostru necropola), în timp ce majoritatea covârșitoare a membrilor tribului trebuiau să se limiteze numai la folosirea zonelor periferice. În aceeași ordine de idei, este necesar să subliniem că numai la mormintele situate în zona centrală a necropolei din faza IC₃, s-au semnalat cazurile în care alături de cel înhumat, pe treapta cruțată anume cu ocazia săpării gropii, sau în lăcașul în care urma să se facă o construcție din piatră (de ex. mormintele în cutie de piatră), s-au găsit depuse unul, sau patru capete de mături. De asemenea, numai aici s-au identificat mormintele birituale în care cel incinerat era plasat lângă groapa mormintului sau în care incinerarea s-a făcut după înhumare în cadrul ritualurilor ce-o succedau, arderea se practica chiar deasupra gropii respective. Nu credem că greșim dacă afirmăm că exemplele de mai sus ne sugerează ipoteza potrivit căreia atunci când unii membri prin ieșirea lor din viață păraseau comunitatea respectivă, se practica și sacrificarea unora din cei ce i-au servit și au locuit cu ei în timpul vieții (aceștia puteau fi foarte bine prinși dintr-o luptă inter-tribală împreună cu familiile lor). Dacă dăm această interpretare, exemplele de mai sus devin o dovadă certă a existenței unor forme incipiente de „sclavaj”, de „servi familiari”, ce vor fi apărut în noile condiții când în cadrul comunităților tribale din epoca bronzului se accentua inerent stratificarea socială a membrilor ei.

Desigur, că judecate dintr-un anumit punct de vedere observațiile de la Cindești nu constituie o noutate. I. Nestor sublinia deja cu ani în urmă că la majoritatea comunităților tribale din epoca bronzului se poate sesiza procesul de acumulare de bunuri de către unii indivizi sau familii izolate, paralel cu acumularea unor tezaure ce reprezenta bogăția și puterea tribului ce le obținuse. Nu putem de asemenea, trece cu vederea că tot I. Nestor a scos în evidență pe baza rezultatelor de la Sărata-Monteoru că înmormintările duble, triple sau familiale reflectă nu numai consolidarea familiei ci și rolul bărbatului, acesta ocupând locul central în cadrul grupului (a mormintului familial respectiv). Cu toate acestea, bogăția ofrandelor și a podoabelor din mormintele de femei atestă rolul încă important și oinstea pe care o avea în cadrul familiei patriarhale. În aceeași ordine de idei nu putem neglijă faptul că același cercetător a relevat, că odată cu consolidarea în noul context al epocii bronzului a comunităților tribale își va fi găsit loc și „robia patriarhală” limitată probabil în cadrul gospodăriei și mai puțin în cadrul unor lucrări de mari proporții (fortificații, construirea de mari sanctuare etc.) unde era necesar efortul colectiv, bazat pe unitatea întregului trib³⁰.

Dar, cu toate acestea, cercetările efectuate la Cindești se detașează prin bogăția de fapte și de material arheologic față de rezultatele obținute până acum. Astfel, efectuându-se săpături de mare amploare, necropola de la Cindești a devenit cel mai mare obiectiv de acest fel din

țara noastră. Importanța sa nu se limitează totuși numai la suprafața cercetată și la numărul de morminte identificate, ci la problemele și la aspectele în majoritate inedite pe care le relevă. În acest sens, merită să subliniem că descoperindu-se pe terasa Coasta Banului cele mai vechi morminte aparținând purtătorilor Monteoru din faza I₃ (cei ce au întemeiat așezarea), precum și cele mai noi corespunzătoare fazelor finale IIa—IIb), se pot urmări pentru prima oară în cadrul unei culturi din epoca bronzului din țara noastră problemele referitoare la ritul și ritualurile practicate de o comunitate tribală de-a lungul unei perioade ce se desfășoară din etapa finală a bronzului timpuriu și până la sfîrșitul bronzului mijlociu.

De un deosebit interes sînt observațiile prilejuite de cercetarea aproape integrală a necropolei din faza IC₃, aici fiind sesizate într-o formă mai concretă și completă unele aspecte referitoare la structura și stratificarea socială a comunității tribale de la Cîndești. Datele privitoare la gruparea mormintelor în cadrul „locului rezervat” pentru necropolă precum și proporția dintre numărul aceloră cu un inventar bogat și construcții funerare din piatră, deosebite față de cele mai simple, modeste ca ofrande ne permite să întrezărim „raportul de forțe” dintre cei ce acumulasera bunuri și putere în cadrul comunității și membrii de „rînd” ai tribului. Din acest punct de vedere trebuie să atragem atenția că potrivit rezultatelor obținute prin cercetările de la Cîndești se constată că diferențierile nu sînt atît de izbitoare (dacă ne referim la inventar) în sensul, că mormintele bogate nu se remarcă printr-o cantitate excesivă de podoabe și arme din bronz și aur, ci doar prin prezența unui număr mai mare de obiecte din metal sau vase de ofrandă, față de cele obișnuite. Prin urmare, în cadrul comunității tribale de la Cîndești, stratificarea socială nu este rezultatul acumulării de către unii membri sau familii a unor importante bunuri materiale, în exclusivitate, ci este un rezultat al „locului” pe care îl ocupă în cadrul organizării tribale (conducere, activitate magico-religioasă, etc.)³¹. Acest fapt relevă și subliniază observația făcută de I. Nestor că diferențierile sociale nu atinseseră în cadrul uniunilor de triburi existente în spațiul carpato-dunărean din epoca bronzului proporții prea mari, ci se limitau la prezența unor „vîrfuri” militare din conducerea tribului și care la rîndul lor nu se distanțaseră prea mult de restul masei tribale.

Nu putem trece cu vederea în cadrul acestei prezentări nici faptul că cercetările de la Cîndești, prin observațiile referitoare la ritualurile practicate de purtătorii Monteoru ce locuiau aici aduc contribuții substanțiale la cunoașterea concepțiilor despre lume și viață și a grijii lor față de cei ce părăseau comunitatea prin „ieșirea” din viața obișnuită. Firește, că în acest context dat, nu ne-am putut opri la toate aspectele și problemele ce sînt evidențiate de rezultatele obținute pînă acum la Cîndești, fiecare din ele necesitînd și impunînd un studiu de amploare. Cu acest prilej, am urmărit să facem cunoscute observațiile și datele puse la dispoziție de săpăturile din obiectivul amintit și să

31 Pentru aceasta s-a consultat K. Marx, Fr. Engels (vezi nota 19).

relevăm totodată necesitatea cercetării necropolelor adiacente așezărilor. Cungașterea vieții complexe a unei comunități tribale, mai ales în epoca bronzului, sub toate aspectele ei, materiale și spirituale, nu poate fi împlinită decât prin cercetarea concomitentă atât a așezărilor cât și a necropolelor. Un exemplu în acest sens, l-a constituit stațiunea Sărata-Monteoru, unde I. Nestor și apoi împreună cu E. Zaharia au efectuat săpături de amploare de-a lungul a trei decenii.

Începute încă din 1962 sub forma unui sondaj, inițial pentru obținerea unor materiale arheologice privind epoca La Tène, săpăturile de la Cindești s-au transformat într-o cercetare complexă a stațiunii din epoca bronzului (cultura Monteoru și recent și cultura Noua), urmărindu-se ca și în stațiunea eponimă nu numai problemele referitoare la așezare ci și acelea privind ritul și ritualurile practicate de purtătorii culturii respective. Așa se și explică faptul că din 1962 și până în 1977 inclusiv, s-au cercetat 2/3 din așezarea de pe cetățuie, s-au efectuat sondaje în așezarea adiacentă situată la sud de ea, precum și în aceea situată la limita vestică a necropolei de pe terasa Coasta Banului, la care firește se adaugă și săpăturile din cimitirul identificat în anul 1968.

Prin numărul mare de morminte (500), cu inventarul lor, precum și problemele referitoare la rit și ritualuri se subliniază importanța deosebită a acestui obiectiv în contextul în care cercetarea urmărește, cum este și firesc cunoașterea trăsăturilor lor fundamentale ale unei culturi materiale. În acest context săpăturile de la Cindești, cu toate că nu ne-am oprit decât la rezultatele principale, își găsesc locul cuvenit³².

QUELQUES OBSERVATIONS CONCERNANT LE RITE ET LES RITUELLES FUNÉRAIRES DES COMMUNAUTES TRIBALES MONTEORU, A LA LUMIÈRE DES FOUILLES DE CİNDEȘTI — DÉP. VRANCEA

Résumé

La station appartenant à la culture Monteoru, de Cindești (dép. Vrancea), est devenue, grâce aux fouilles exécutées, également dans l'établissement et dans la nécropole, un objectif de recherche complexe et complète, similaire avec la station éponyme Sarata-Monteoru. En ce qui concerne la nécropole il faut mettre en évidence qu'on a découverts jusqu'à présent 500 tombeaux à inhumation et incinération.

De même, il est nécessaire de mentionner ici, que la terrasse Coasta Banului a été réservée pour nécropole en commençant avec la phase Monteoru Ic₃ (quand a eu lieu la fondation de la cité), jusqu'à la fin de la phase IIb (quand la citadelle a été abandonnée et les porteurs Monteoru sont établis dans le voisinage (à 700 m ouest de la cité). En ce qui concerne le „rite“, l'on constate à Cindești, comme d'ailleurs dans toute l'aire de diffusion de la culture Monteoru, le fait que, bien qu'on pratique avec prédilection l'inhumation, cela n'exclut pas l'incinération. Ainsi, dans la nécropole de la phase Monteoru Ic₃, de la Cindești

32 Prin săpăturile din august 1978 au mai fost descoperite încă 50 de morminte, dar noi am scris doar cele 500 de morminte semnalate până la începutul anului 1978.

ou a découvert quelques tombeaux d'incinération (les restes cinéraires ont été déposés en petites fosses ou en urnes). En commençant avec la phase Ic₂, à Cindești les restes cinéraires sont déposés pour la plupart, dans des urnes et puis dans des petites fosses, exceptant le tombeau collectif avec Ring en pierre où les restes sont déposée dans des fosses (phase Ia). Il faut aussi préciser que la moitié de la surface de Ring a été utilisée comme bûcher collectif.

En ce qui concerne le „rite“, l'inhumation, est pratiqué de prédilecte à Cindești. Ainsi, on a observé que les décédés soit qu'il s'agit des enfants, adolescents ou adults sont assis dans les fosses accoupris avec le corp sur la gauche, le tête à l'ouest, plus rarement à nord, sud ou est. Il faut aussi mentionner que, déjà au début de la phase Monteoru Ic₃, à côté des tombeaux en fosse simple ont paru celles à recoin, cistes en pierre et des petites tertres à pierre. En commençant avec la phase Ic₂ et jusqu'à la fin de la phase IIb, son éliminés les tombeaux à recoin, les cistes et les autres, les porteurs de Monteoru de Cindești utilisant de prédilecte les tombeaux couverts avec des tertres en pierre. L'inventaire funéraire n'est pas riche, exceptant quelques tombeaux familiaux (des grands Ring et des autres) ou individuels, où l'on trouvé 2—5 tasses, boucles d'oreilles en bronze ou en or, des bracelettes en bronze, des parrures en coquillage et d'autres offrandes.

Les observations concernant les pratiques rituelles qui ont accompagné l'inhumation et l'incinération, sont très intéressantes aussi. L'auteur relève qu'on a découvert des tombeaux dont la fosse a été purifiée par le feu, ainsi que d'autres, comportant des bûchers pour les offrandes. De même, il faut mettre en évidence que par les recherches de la nécropole de phase Ic₃, on a pu préciser que toutes les tombeaux riches sont placés au milieu et sont entourées des tombeaux avec peu d'inventaire. Les données mises au jour par les recherches de Cindești Monteoru et, en même temps elles nous dévoilent des importants aspects de la superstructure de la société des tribus de Monteoru.

EXPLICATION DES FIGURES

Fig. 1. — Cindești — Coasta Banului, Fouilles de 1971.

Fig. 2. — Cindești. Des tombeaux familiaux et individuels entouré avec des pierre (Ring).

Fig. 3. — Cindești. Tombeau à ciste en pierre (aspects de la construction de ce type de tombeau).

Fig. 4. — Cindești. Tombeau de l'inhumation avec Ring en pierre; 2. Tombeau couvert avec pyramide? construite avec des dalles de conglomérat de calcaire; 3. Tombeau avec la fosse à recoin (phase Ic₂). 4. Tombeau avec fosse à recoin couvert des dalles de conglomérat de calcaire (phase Ic₃).

Fig. 5. — Cindești. 1—4. Tombeaux de l'incinération à urne. 1—2, phase Ic₂; 3—4, phase Ib.

Fig. 6. — Cindești. Esquisse de plan du Ring 7 (tombeau familial).

Fig. 7. — Cindești. Plan du Ring 1 (phase Ic₃).

Fig. 8. — Cindești. Tombeau avec la fosse à recoin (phase Ic₃).

Fig. 9. — Cindești. Tombeau où a été pratiqué sacrifice rituel (sont déposés 4 têtes des adults). 2. Tombeau à l'incinération où les restes cinéraires sont déposés dans une petite fosse. 3. Tombeau couvert avec petit Ring en pierre.

Fig. 10. — Cindești. Des armes en bronze trouvées dans les tombeaux des phases Ic₃ — Ic₂.

Fig. 11. — Cindești. Collier en coquillage avec pendentif en bronze (phase Ic₂).

Fig. 12. — Cindești. 1, pendentif en coquille avec anneau en fil de bronze; 2—3, Colliers de petites plaques des coquillage (phase Ic₃).

Fig. 13. — Cindești. Bracelettes et boucle d'oreille en bronze (phase Ic₃—IIb).

Fig. 14. — Cindești. Boucles d'oreilles en bronze et en or (3, 5) trouvées dans l'inventaire de la nécropole (phase Ic₃—IIa).

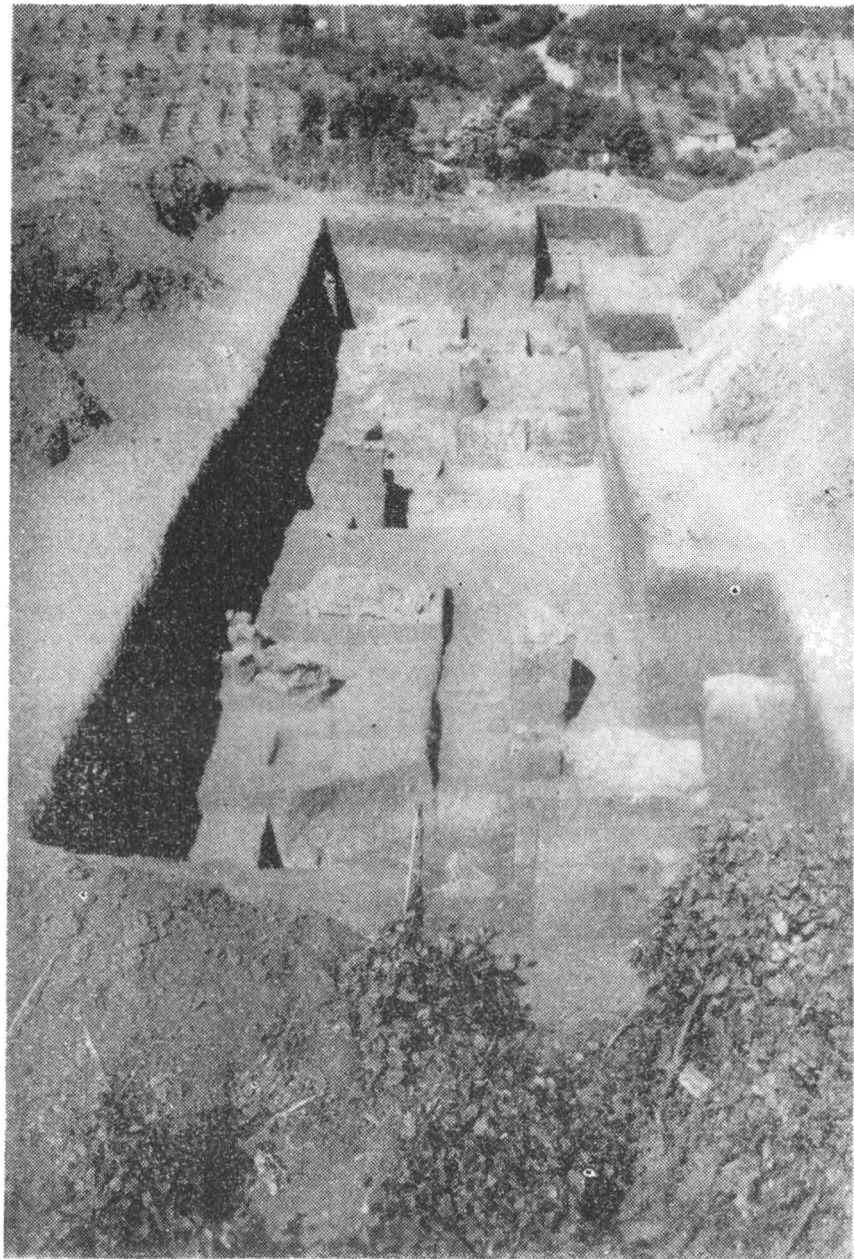


Fig. 1. — Cîndești — Coasta Banului. Aspect de șantier. (Spăturile
<http://www.cime.ro/> 1971; <http://cmiabc.ro>)

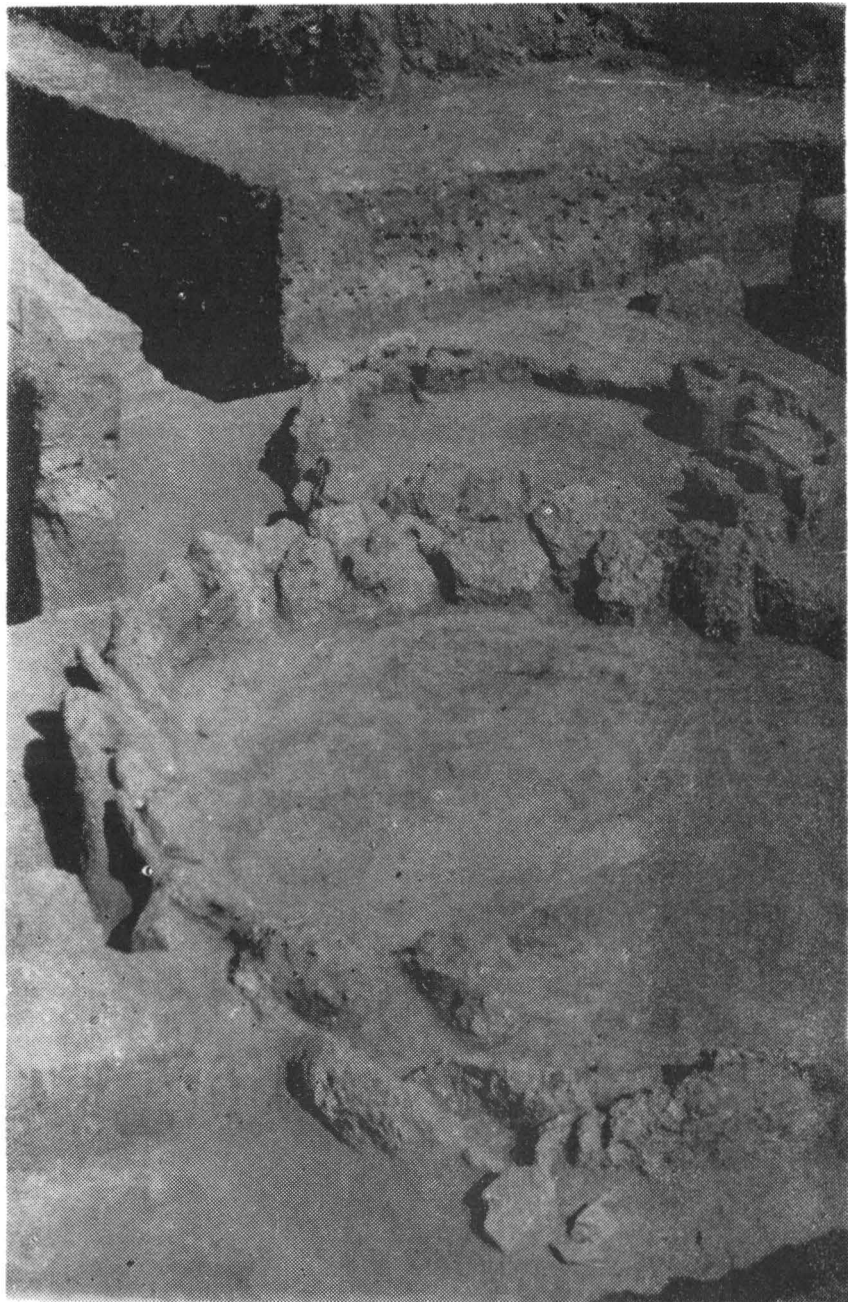
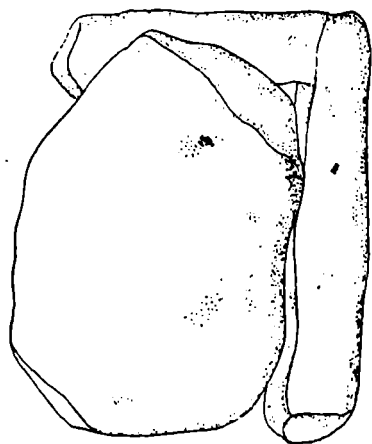
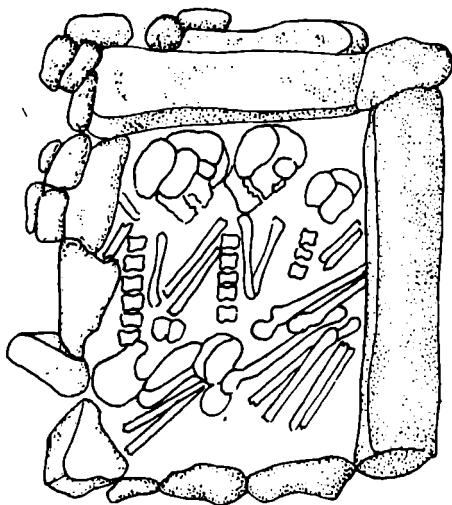


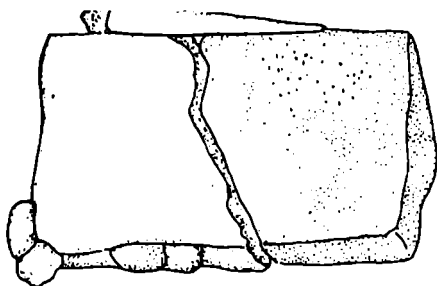
Fig. 2. — Cindești. Vedere parțială a mormintelor de înmormântare individuale și familiale <http://www.cinde.ro> (<http://www.cinde.ro> Bing 2—3).



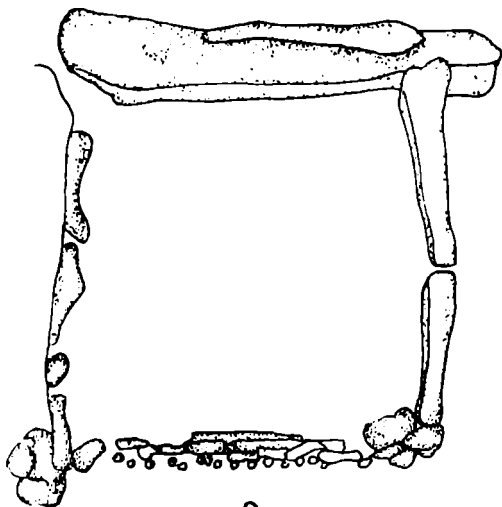
A



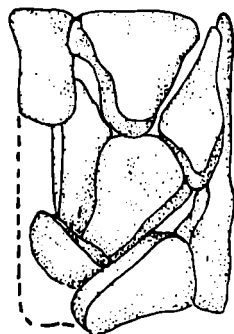
B



D



C



E

Fig. 3. — Cindești. Mormint în cutie de piatră (A-E, diferite aspecte a modului de înmormântare).

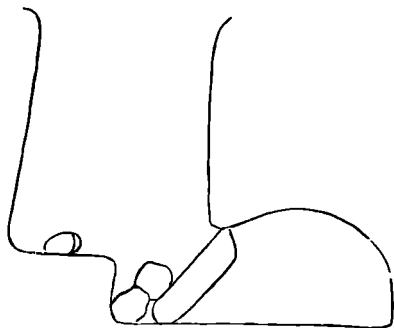
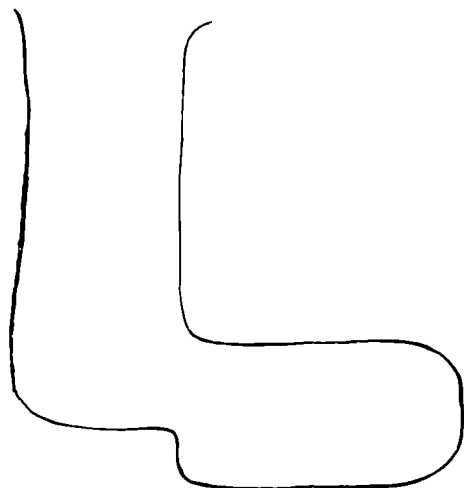
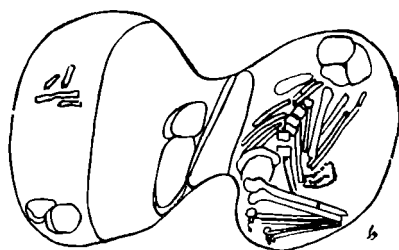
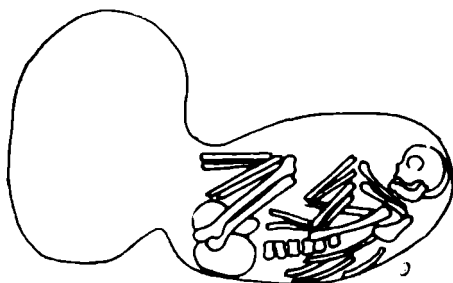
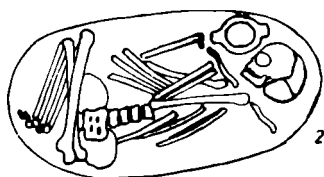
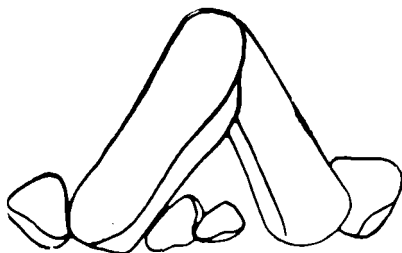
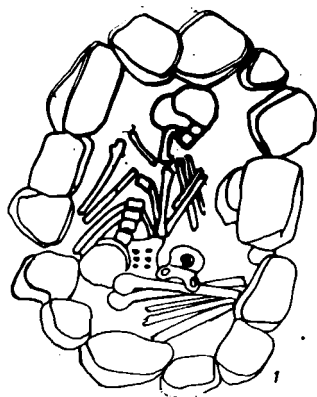


Fig. 4. — Cindești. 1. Mormînt de înmormîntare cu Ring din piatră la suprafața solului de călcare; 2. Mormînt prevăzut cu dale de conglomerat calcaros, dispuse în formă de piramidă (?); 3. Mormînt de înmormîntare în groapă cu cîșion cilindric (faza Ic₂); 4. Mormînt în groapă cu cîșion semi-sferic — gura cîșionului acoperită cu țiglă (faza Ic₂); 5. Mormînt în groapă cu cîșion semi-sferic — gura cîșionului acoperită cu țiglă (faza Ic₂); 6. Mormînt în groapă cu cîșion semi-sferic — gura cîșionului acoperită cu țiglă (faza Ic₂); 7. Mormînt în groapă cu cîșion semi-sferic — gura cîșionului acoperită cu țiglă (faza Ic₂).

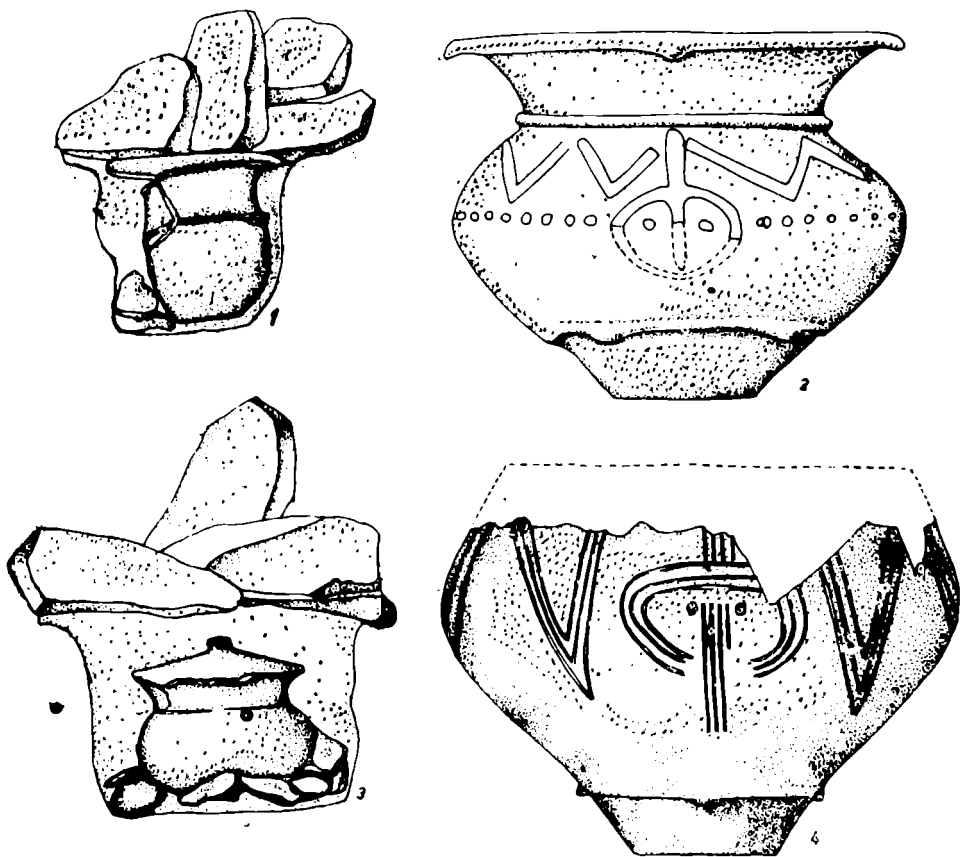


Fig. 5. — Cindești. 1—4. Morminte de incinerare în urne. 1—2. (Faza Ic₂);
<http://www.cimec.ro> <http://cmiabc.ro>

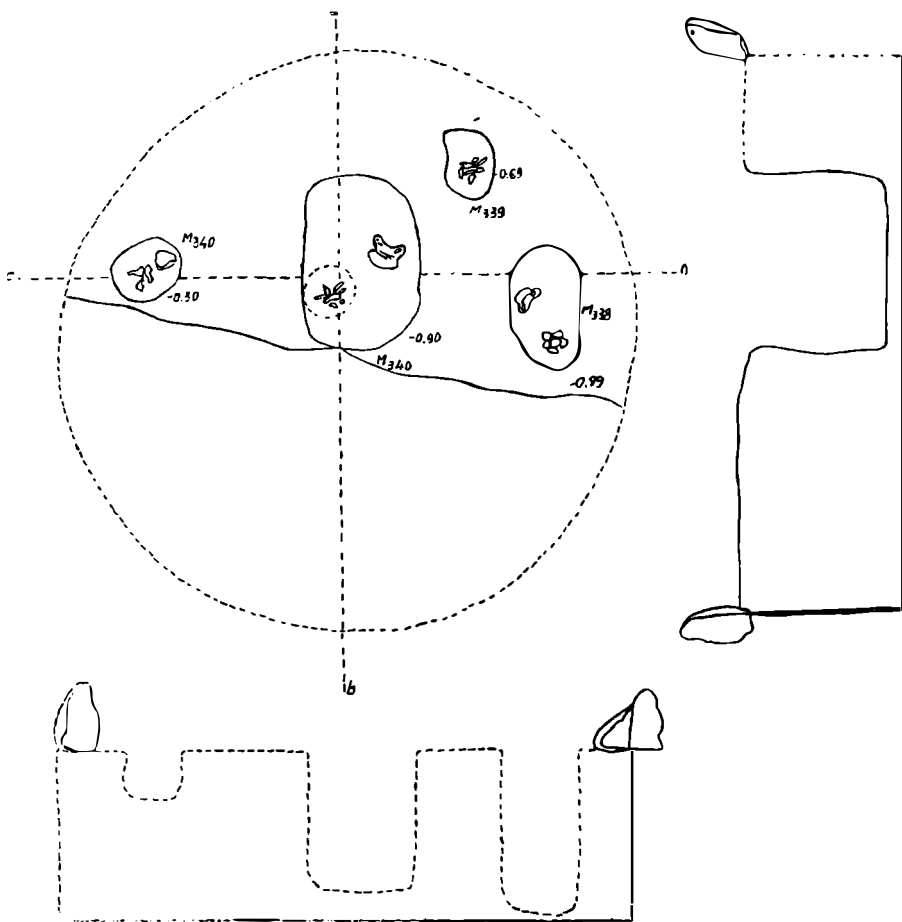


Fig. 6. — Cindăușu de la Râșnov (wormint familial).

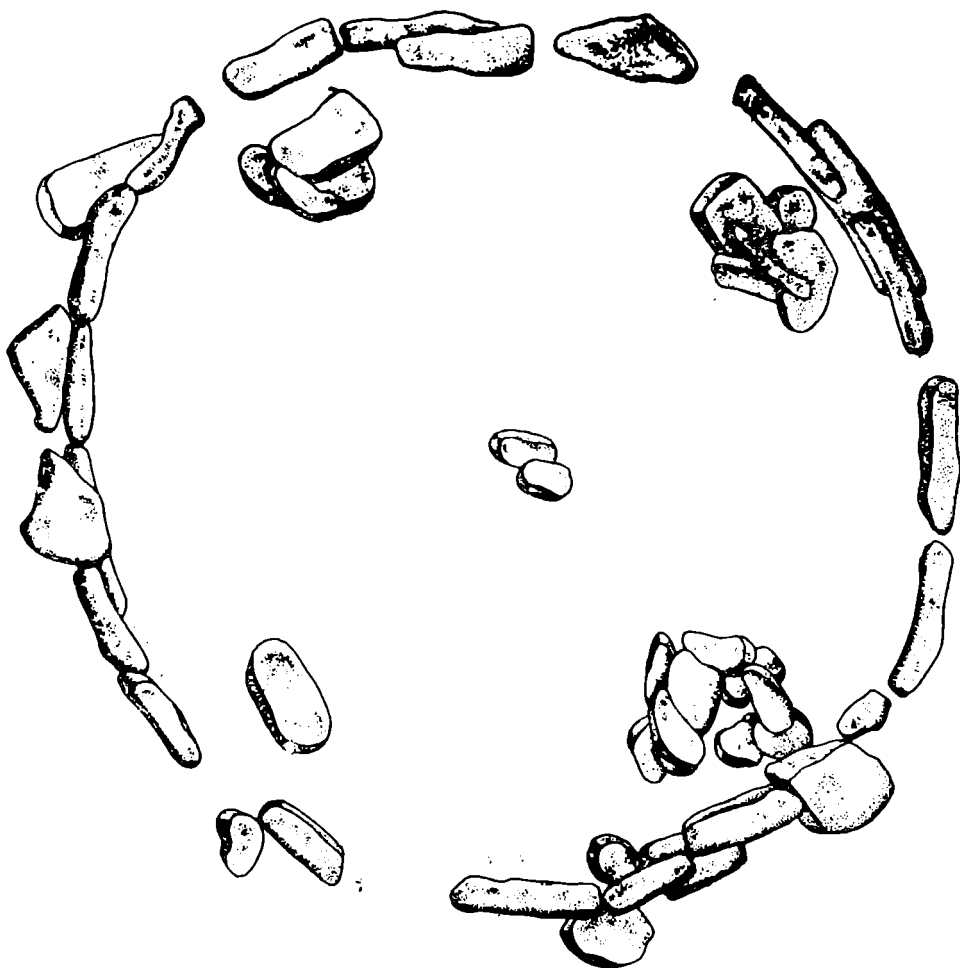


Fig. 7. — <http://www.Cinec.ro> — <http://enflac.ro>. (Schitã).

M 269

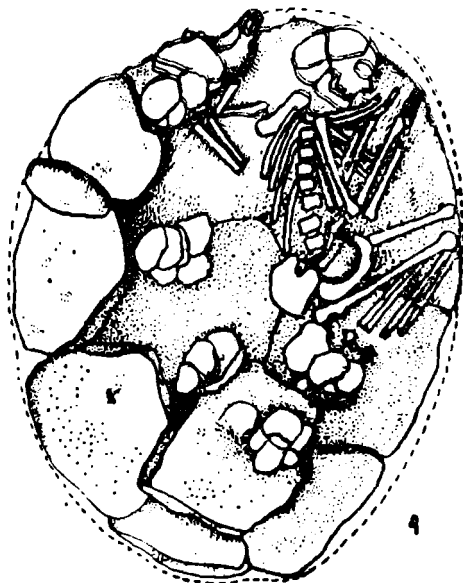
SSV 3950 ‰

- 2.20m

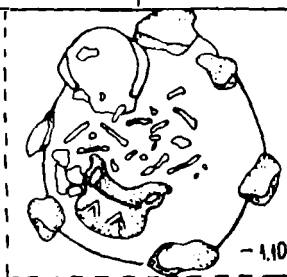
- 2.80 m

1 NNE 700%

Fig. 8. — Cînd se încheie un ciclu de producție de cotoi (faza Ic).



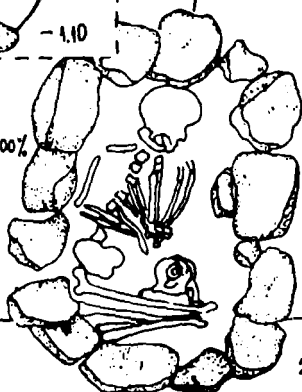
VSV 4200%.



V4300%

-1.10

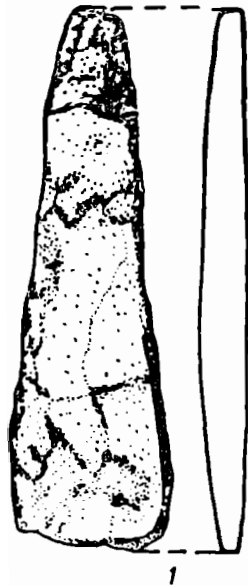
ENE 2100%



M29

EE 1600%

Fig. 9. — Cindești. Mormint de înmormântare în care au fost depuse 4 capete de mator ; 2. Mormint de incinerare (resturile cinerare sînt dispuse direct în groapă și mormint înconjurat cu ring



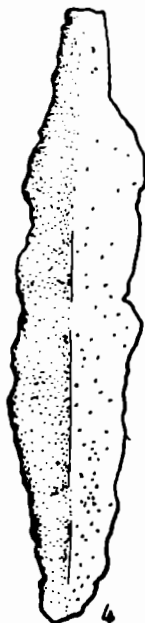
1



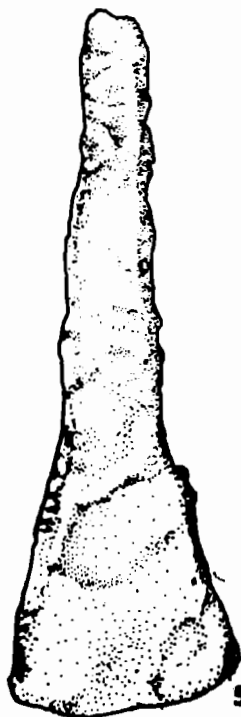
2



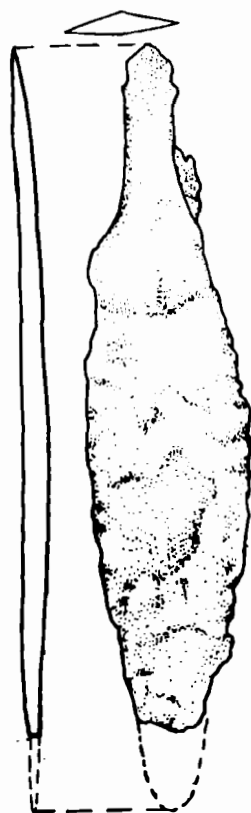
3



4



5



6

Fig. 10. — Cîndești. Dălți, pumnale și vîrt de săgeată din bronz din inventarul
<http://www.cimec.ro> <http://enlab.ro>



Fig. 11. — Cindești. <http://www.sibiu.ro> <http://www.sibiu.ro> din bronz (faza Ic3).

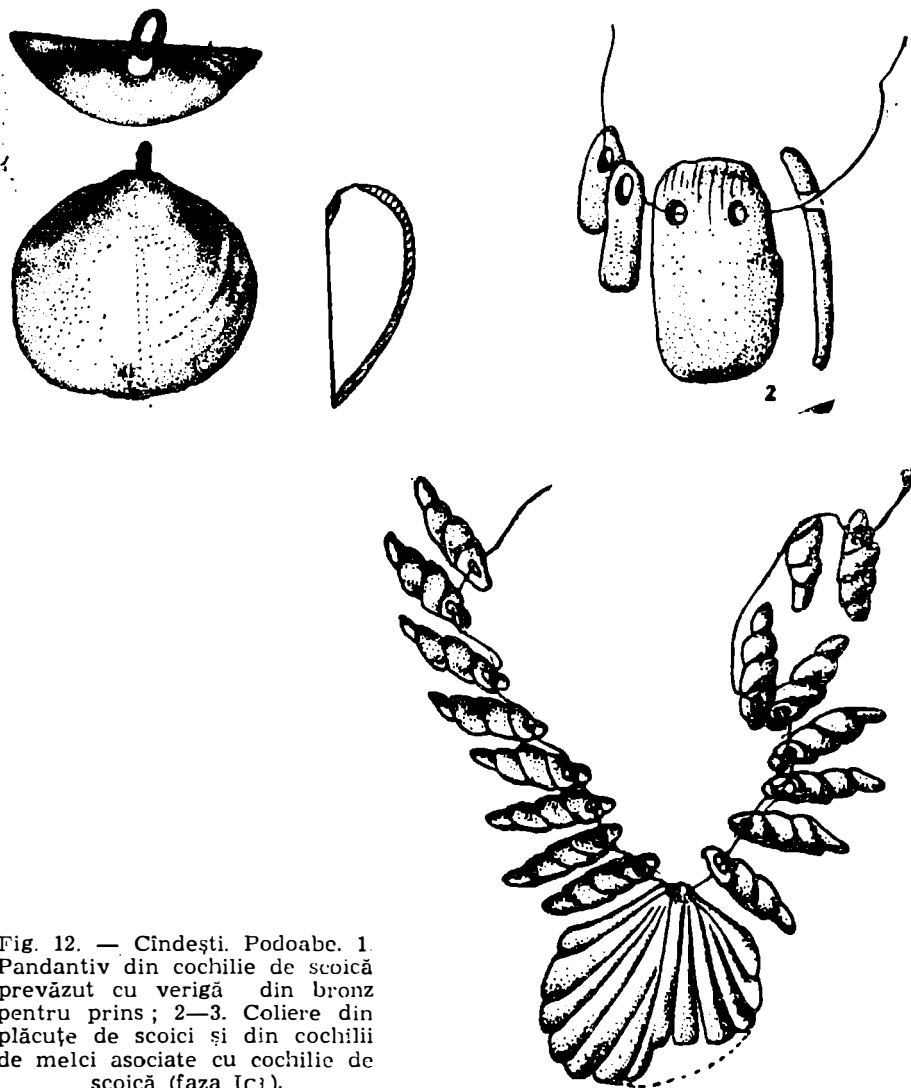


Fig. 12. — Cindești. Podoabe. 1. Pandantiv din cochilie de scoică prevăzut cu verigă din bronz pentru prins; 2—3. Coliere din plăcuțe de scoici și din cochilii de melci asociate cu cochilie de scoică (faza Ic.).

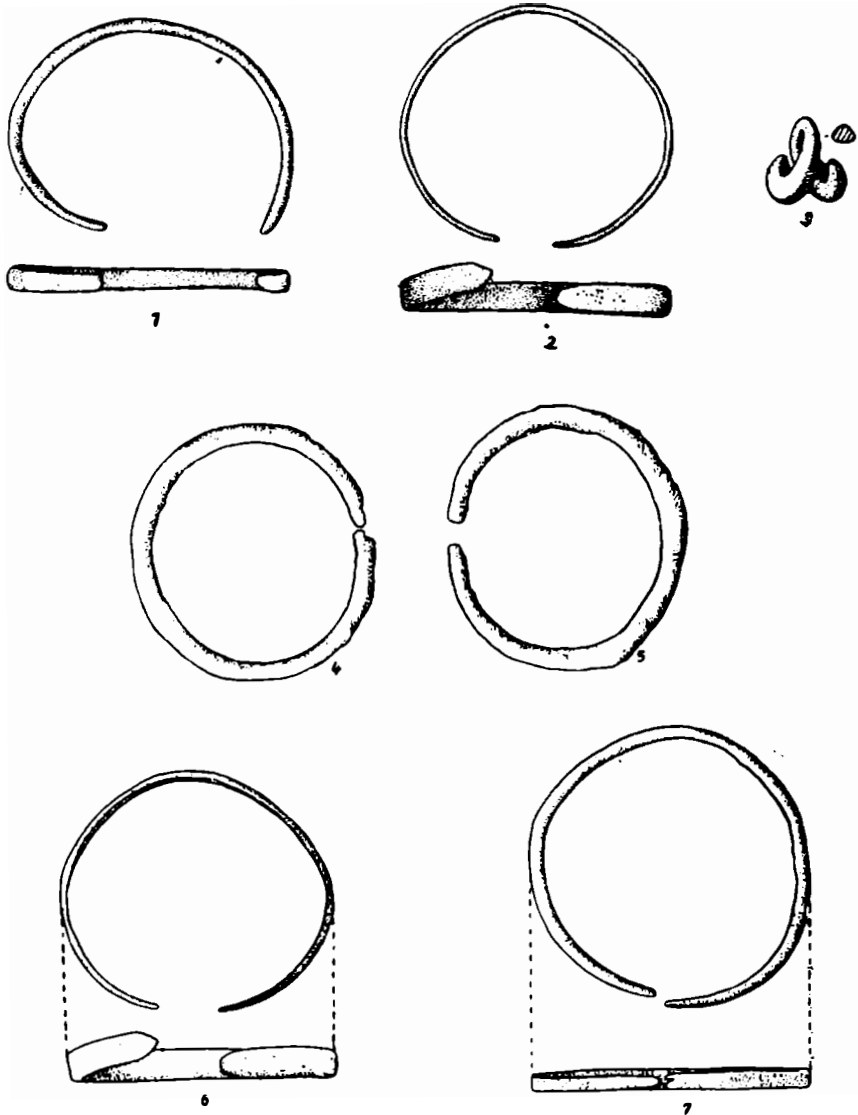


Fig. 13. — Cindești. 1—2. Brățări din bronz (inel de buclă (fazele Ic) — <http://www.dominic.ro> <http://onizab.ro>

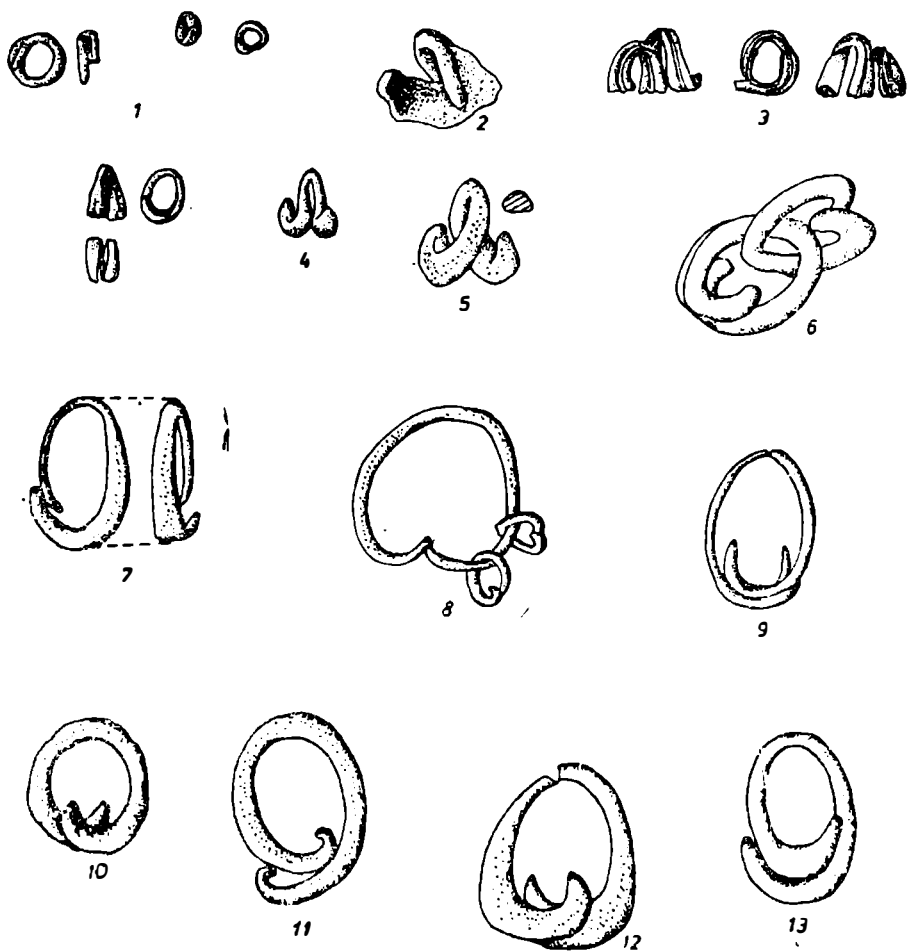


Fig. 14. — Cindești. Inele de buclă din bronz și aur (3, 5) din inventarul
<http://www.cimec.ro> <http://cmiabc.ro>