

## UN VAS TRACIC DE TIP COZIA — BRAD DESCOPERIT LA RĂCĂTAU, JUDEȚUL BACĂU

de VIOREL CĂPITAN

În așezarea geto-dacă de la Răcătau<sup>1</sup>, identificată ipotetic cu antica Tamasidava, din Îndreptarul geografic a lui Ptolemeu<sup>2</sup>, au fost descoperite recent materialele ceramice de tip Cozia-Brad, care aparțin Hallstattului timpuriu<sup>3</sup>.

Stratul în care au apărut urme de locuire pentru nivelul de cultură Hallstattian timpuriu este destul de subțire, cca. 0,20 m și — a fost surprins până în prezent în patru secțiuni din cele 24 cite au fost cercetate în perioada cuprinsă între anii 1968—1982.

Pentru descoperirea pe care o prezentăm este importantă secțiunea nr. XVII, carourile 3 și 4, în care a fost descoperită o locuință de tip semi-bordei, ușor adâncită la — 1,30 m, în partea de nord a acropolei.

Locuința hallstattiană, în care s-a descoperit vasul pe care-l prezentăm în nota de față, a fost deranjată de-o groapă din secolul IV î.e.n.

De fapt locuirea geto-dacă propriu-zisă începe cu sec. IV î.e.n. și continuă fără întrerupere până la începutul sec. II e.n. Geto-dacii se vor așeza temeinic în acest loc, și vor ajunge la apogeu, prin cultura lor materială și spirituală în sec. I î.e.n.—I e.n. într-o așezare de tip dava.

Din materialul descoperit până în prezent, pentru prima epocă a fierului, prezentăm un vas, deocamdată singurul întreg din descoperirile cunoscute în Moldova.

Acest vas are o formă oarecum sferoidală, gîtul cilindric, buza distinctă și ușor evazată, fundul ușor adîncit, iar la partea superioară, la nivelul umărului se întîlnesc patru proeminențe conice, aplatizate cu vîrfurile în sus, care dau o eleganță vasului. (Fig. 1/1 și Fig. 1/2)

---

1 Viorel Căpitanu, *Principalele rezultate în așezarea geto-dacă de la Răcătau*, în *Carpica*, VIII, 1976, p. 49-120.

2 Vezi Dicționar de istorie veche a României. 1976, Conf. Ptolemeu, *Geografia*, III, 10.

3 La săpături a participat efectiv la toate campaniile Vasile Ursachi, de la Muzeul de Istorie din Roman.

4 Descoperirile aparținînd Hallstattului timpuriu de la Răcătau, au fost prezentate la cel de al VII-lea Coloquiul de arheologie, organizat de Institutul de Arheologie din București.

Această descoperire face parte din categoria vaselor mijlocii și are următoarele dimensiuni I 240 mm. D. gurii 127 mm, D. fund 80 mm.

Se poate aprecia că vasul acesta este frumos împodobit cu un decor realizat în tehnica imprimării, folosindu-se ca motive principale benzile liniare în zig-zag, pe două registre, încadrate în trei grupuri a câte două linii în aceeași tehnică și forme geometrice ca romburi și triunghiuri. (Fig. 3/1,2,3)

Alternanța aceasta de decor dă o notă aparte descoperirii de la Răcățoiu<sup>5</sup>.

Decorul realizat în tehnica imprimării pornește de la nivelul proeminențelor (Fig. 1/1 și Fig. 2/1) în jos, acoperind o suprafață, pe o lățime de cca. 100—120 mm.

Avem de-a face cu grupuri de benzi liniare dispuse orizontal pe corpul vasului, grupate în două registre suprapuse și încadrate de câte două linii paralele, pe trei rânduri, realizate tot în tehnica imprimării. (Fig. 3/1)

Alături de decorul imprimat sub formă de benzi, întilnește și decorul incizat, din câte 5—6 linii în formă de romburi, intercalate cu patru grupe de câte două linii realizate tot în tehnica imprimării, (Fig. 3/2) Liniile acestea, care formează un fel de „romburi” se prezintă ca niște hașuri, despărțite prin linii oblice, de la dreapta la stînga și invers. Golurile dintre aceste „romburi” formează un fel de „triunghiuri”. (Fig. 3/2)

De remarcat că cele două categorii de decor, prezentate mai sus, sînt încadrate de câte două romburi suprapuse, realizate tot în tehnica imprimării, dar de data aceasta folosindu-se ca motive secundare, niște cerculețe imprimate, avînd la mijloc un fel de cruce (Fig. 3/3 și Fig. 1 și 2). Astfel de cerculețe, care nu depășesc diametrul de 40 mm se întilnesc la extremitățile romburilor, ușor ieșite în afară. Acest decor diferă oarecum de cel de la Cozia, unde cerculețele sînt distribuite în golurile de la extremități, dintre liniile imprimate în zig-zag<sup>6</sup> (Fig. 3/1, 3,4—6).

În ceea ce privește realizarea acestor motive ornamentale în tehnica imprimării, nu insistăm, deoarece cercetările de la Cozia-Costuleni, județul Iași, au dat la iveală un asemenea instrument din ceramică, iar probleme executate de autorul descoperirii pe plastilină, au demonstrat cu exactitate folosirea lui pe ceramică crudă, înainte de ardere<sup>7</sup>.

Cît privește executarea cerculețelor, care nu depășesc 40 mm în diametru, folosite ca motive secundare, acestea erau executate cu un instrument din os, care nu depășea 100 mm în lungime, și care avea la capătul opus matrița respectivă în formă de cerculeț, sau cerculeț cu

5 Vezi Attila László, *Cu privire la tehnica de ornamentare a ceramicii stattiene de tip Babadag*, în *Memoria Antiquitatis* I, 1969, p. 319-325.

6 Ibidem, Fig. 3/1,3,5—6.

7 Ibidem, Fig. 1/1—3, p. 320.

cruce. Un asemenea instrument a fost descoperit la Răcătău, nivelul aparținând Hallstattului timpuriu.

Pînă în prezent decorul executat în tehnica imprimării este cunoscut în așezările din Moldova de la Stoicani<sup>8</sup>, Bradu<sup>9</sup>, județul aBcău, Pocreaca<sup>10</sup>, Cozia<sup>11</sup> și în prezent la Răcătău, cu observația că ceramica de la Stoicani reprezintă un aspect mixt al culturii Cozia-Brad și Babadag III<sup>12</sup>.

În concluzie descoperirea de la Răcătău, de tip Cozia-Brad, aparține marelui complex cultural tracic din arealul Babadag, Insula Banului, zona Porților de Fier, Poșenicevo (R. P. Bulgaria) etc., și se datează în sec. X—IX î.e.n.<sup>13</sup>.

# UN VASE TRACIQUE DE TYPE COZIA-BRAD DÉCOUVERT À RĂCĂTAU, DÉP. DE BACAŢU

## — R é s u m é —

Dans l'établissement géto-dacique de Răcătău, identifié hypothétiquement à Tamasidava, ont été découvertes récemment des traces de la culture matérielle de type Cozia-Brad, datant du début de Hallstatt (X—IX<sup>e</sup> siècle a.n.è.).

Parmi les matériaux céramiques découvertes dans une habitation, on remarque un pot en argile globulaire, au cou cylindrique et le bord évasé, qui a quatre proéminences coniques sur ses épaules. Le décor est réalisé par l'impression.

Le pot a comme analogie les vases similaires découvertes à Cozia-Brad (dans la Moldavie), les découvertes de type Babadag II, Insula Banului, Pșenicevo (R. P. Bulgaria) et appartient au grand complexe culturel tracique répandu sur un vaste territoire.

Fig. 1. Răcătău. Vase trace du X<sup>e</sup>—IX<sup>e</sup> siècle a.n.è.

Fig. 2. Răcătău. Vase trace X<sup>e</sup>—IX<sup>e</sup> siècle a.n.è.

Fig. 3. Décor développé.

8 Mircea Petrescu-Dimbovița, in *Materiale*, I, 1953, p. 13-155; idem in *Materiale*, I, 1953, p. 157-211.

9 V. Ursachi, *Cercetări arheologice efectuate de Muzeul de Istorie din Roman*, in *Carpica*, I, 1968, p. 171-177, idem Al. Vulpe, in *Studii Clasice*, VI, 1964, p. 233.

10 Informații P. Roman.

11 Attila László, in *Arh. Mold.*, 1972, p. 202-222.

12 Ibidem, op. cit.

13 Vezi S. Morintz, in *Dacia N. S.*, 8 1964, p. 101-118; M. Cičikova, *Thracia*, I, 1972, p. 79-100; Al. Vulpe, in *Dacia N. S.*, 9, 1965, p. 119 și urm.; Morintz și P. Roman, in *SCIV*, 20, 1956, p. 393-422.

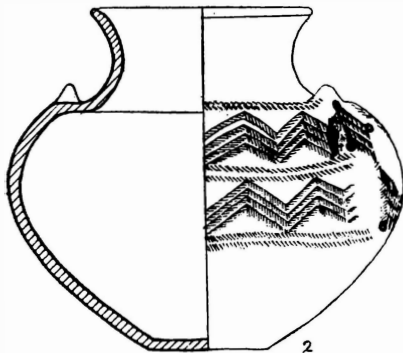
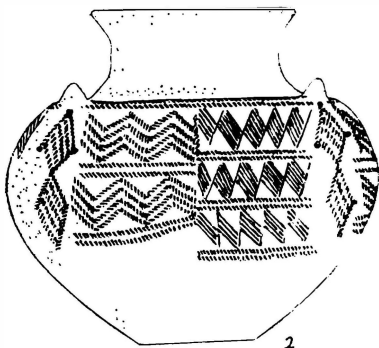


Fig. 1. Răcălău. Vas tracic, sec. X—IX î.e.n.





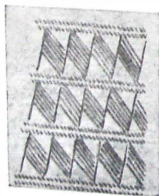


Fig. 3. Râcâlu

Decorul dezvoltat pe vasele din  
<http://www.cimec.ro/> - <http://cniabc.ro>