

MONUMENTUL DE ARHITECTURĂ POPULARĂ DIN FICHITEȘTI-PODU TURCULUI, JUD. BACĂU

de Dorinel ICHIM

Pe valea Pereschivului, la o distanță de 10 km est de Podu Turcului, reședința comunei cu același nume, se află mica așezare Fichitești. Situat la extremitatea sud-estică a județului Bacău, satul Fichitești a aparținut în trecut de mai multe comune, printre care amin-tim Coroești, Căbești, iar în prezent este sat component al comunei Podu Turcului.

Prima atestare documentară a satului este de pe timpul lui Petru Rareș voievod, care la 22 aprilie 1546 întărea Mușatei și vărului ei Dragotă mai multe sate printre care și „*jumătate de sat din Fichitești*”¹. Același document menționează că bunicii lor, Ulea și fratele lui, Iuga, au avut privilegii pentru acest sat de la Iliș și Ștefan voievozi (1436-1442), ceea ce duce istoria acestei localități cu o sută de ani înaintea atestării ei documentare.

La 9 mai 1654, mai mulți boieri mărturisesc că Dabija mare spătar a răscumpărat de la Statie vistiernic, satul „*Fechetești de la Pereschiu*”, cu 400 de lei, cu cît l-a vîndut acestuia Anghelina, jupîneasă lui Chicos fost șătar, care apoi s-a căsătorit cu Dabija spătarul². Un zapis de vînzare din 11 martie 1667 menționează că Tănase, feciorul lui Grigore din *Fechitești*, vinde lui State clucerul partea sa din ocină din satul Glăvănești, o jumătate de bătrîn, din cîmp, vad de moară, săpături și pomeți, cu 20 de lei³.

Dintr-un document din 25 iunie 1679 rezultă că Ion, feciorul lui Lazăr din Fichitești și Vasile, feciorul Antimiei, vînd lui Enache clucerul a șasea parte din bătrînul⁴ lui Ion Buză din satul Gălățăști, pe apa Ezărului, ținutul Tutova, cu 12 lei bătuți⁵. La aceeași dată sînt pomeniți mai mulți martori din Fichitești la vînzarea unei ocine din ținutul Tutova⁶.

1. *Documente privind Istoria României*, veac XVI, vol. I, nr. 432 (în continuare D.I.R.).

2. *Catalogul documentelor moldovenesti*, vol. III, nr. 71 (C.D.M.).

3. *Ibidem*, nr. 1149.

4. În evul mediu satul umbla pe bătrîni.

5. C.D.M., IV, nr. 398.

6. *Ibidem*, nr. 399.

La data de 8 august 1682, Duca vodă, motivat de plingerea făcută de Ion, feciorul Nastasiei din Fichitești, asupra lui Vasile, feciorul diaconului de acolo, poruncește lui Iurga, pîrcălabul de Tutova, că, dacă va fi dreptul, să sechestreze cele 240 vedre de vin de la Vasile; iar în caz cînd acestea din urmă nu va voi, să se înfățișeze împreună la divan⁷. Mai mulți martori din Fichitești, Galbeni, Dănceni și Șarba au fost menționați la 30 martie 1685, la vînzarea unei case cu moșie în satul Dănceni, ținutul Tecuci, pe apa Zeletinului⁸.

În a doua jumătate a secolului al XVIII-lea, într-un tabel cu scăderea scutelnicilor din satele ținutului Tutova, Fichiteștii apar trecuți cu un leu la scăderi⁹.

În Condica visteriei Moldovei pe anul 1816, satul era trecut ca avînd 31 de birnici care plăteau pe un sferț de an suma de 190 lei, iar în categoria scutiților apare o singură persoană, aparținînd banului Gheorghe Cuza. Venitul locuitorilor de aici provenea din chirii, vii și loc de hrană care le era îndeajuns¹⁰. Tot la începutul secolului al XVIII-lea, în Condica liuzilor, fichiteștenii aparțineau paharnicului Ianacachi Milu. Cei 32 de birnici plăteau birul anual de 680 lei și se ocupau cu cărăușia, cu oreșterea vitelor, avînd loc îndestul¹¹.

În harta rusă din anul 1831, satul Fichitești apărea cu un număr total de 60 gospodării¹². La sfîrșitul secolului trecut localitatea făcea parte din comuna Coroești, avea 45 de case cu 187 locuitori¹³.



Din lucrările publicate pînă în prezent rezultă că biserica din Fichitești a fost construită din lemn în anul 1763¹⁴ de către enoriași cu ajutorul boierului Cuza, din scîndură și vîlătuci¹⁵, filială a parohiei Coroești. Cu mult înainte de această dată exista o altă biserică în satul Fichitești, care era tot din lemn. Aceasta rezultă dintr-un document care consemna la 8 august 1682 pe un anume Vasile, feciorul diaconului din Fichitești¹⁶.

Biserica din lemn din Fichitești are planul treflat, cu absidele laterale pentagonale și absida altarului dreptunghiulară, decroșată. Pe latura de vest a fost adăugat un pridvor de scîndură, care la reparațiile din anul 1945 a fost înlocuit cu un altul din „paianturi“. Pînă în anul 1962 biserica

7. I. Antonovici, *Documente bîrlădene*, vol. IV, Bîrlad, 1924, p. 121.

8. C.D.M., vol. IV, nr. 865.

9. I. Antonovici, *op. cit.*, p. 207.

10. C. Istrati, *Condica visteriei Moldovei din anul 1816*, Editura Academiei R.S. România, Iași, 1979, p. 61.

11. Th. Codrescu, *Uricarul*, vol. VII, p. 346.

12. C. C. Giurescu, *Principalele române de la începutul secolului XIX*, Editura Științifică, București, 1975, p. 280.

13. *Marele dicționar geografic al României*, Vol. III, 1900, p. 368.

14. N. Stoicescu, *Repertoriul bibliografic al localităților și monumentelor medievale din Moldova*, București, 1974, p. 121.

15. *Anuarul Eparhiei Hușilor*, 1938, p. 127.

16. I. Antonovici, *op. cit.*, vol. IV, p. 121.

1973

era tăbluită în exterior cu scindură; aceasta a fost înlăturată, în anul 1773 biserica fiind tencuită, cu care ocazie s-a deschis în peretele altarului, spre sud, o ușă. Tot atunci a fost cimentuit soclul și i s-a adăugat și o prispă.

Acoperișul cu tablă, în patru „ape”, seamănă cu al unei case țărănești, iar cel al pridvorului, în două „ape”, se apropie de cel al gîrlucului.

Pridvorul mic și scund, cu tavanul din scindură lămbuită, adăpostește o veche cristelniță de fier. Deasupra intrării în pronaos se află o însemnare care se referă la reparațiile făcute de către enoriași sub îndrumarea preotului Gheorghe Mocanu, în anul 1974, cînd s-a și sfințit. Intrarea în naos se face printr-o deschidere largă, de formă semicirculară, decupată într-un perete tăbănuit cu scindură. Bolta semicilindrică a naosului este construită din scînduri lămbuite. Lumina pătrunde aici prin ferestrele mari ale absidelor laterale.

Altarul de formă dreptunghiulară are o fereastră spre est și o ușă spre sud. În afară de masa altarului din cărămidă, în altar se află „fintinița” de forma unui știubei din trunchi de copac, iar la proscomidie, un dulap țărănesc.

Catapeteasma este pictată pe pinză, avînd culorile predominante de grenă și maron, cu marginile deteriorate de vreme. Ușile împărătești nu sînt traforate ca la celelalte biserici, avînd forma unor icoane de dimensiuni mari, cu scena arh. Gavril și Bunavestirea. Din aceeași perioadă cu catapeteasma este și epitaful ce reprezintă scena „Punerea lui Isus Hristos în mormînt”. Icoanele de la baza tîmplei sînt pictate cu ulei și reprezintă scene ca „Isus și Samaritanca”, „Fecioara Maria și Elisabeta” ș.a. Acestea împreună cu ușile împărătești și cele diaconești au fost pictate de același meșter zugrav. În biserică se mai păstrează o serie de icoane dintr-o perioadă mai veche, fiind slab conservate și avînd grundul deteriorat. Dintre acestea amintim icoanele „Sf. Nicolae”, „Sf. Gheorghe ucigînd balaurul”, „Coborîrea sfîntului duh” și altele.

Întrucît înălțimea bisericii nu a permis desfășurarea tuturor registrelor pe verticală la catapeteasmă, în fața acesteia, au fost grupate icoanele pictate în ulei ce reprezintă scena „Răstignirea”, „Mironosițele”, „Isus împărat și arhiereu” și „Sf. Mahramă”.

Cartea veche care s-a păstrat la această biserică aparține primei jumătăți a secolului al XIX-lea și se compune din *Penticostar* (1805), *Apostol* (1814), *Tipicon* (1816), *Ciaslov* (1835), *Octoih* (1836) și un *Triodion* fără foaie de titlu.

Poarta bisericii este joasă, compusă din două părți, făcută după modelul celor din sat, la care i s-a adăugat și o porțiță.

Clopotnița veche s-a stricat, iar cea nouă a fost făcută de către preotul Manea, în anul 1937. Aceasta are o formă simplă, fiind compusă din trei furci înfipte în pămînt, la capătul cărora avînd două clopote de dimensiuni diferite. Clopotul mic are turnată în bronz cu

litere chirilice următoarea inscripție : „Gheorghe Cuza spăt(ar) let 1819 mart(ie) 20“.

În fața pridvorului se află o preafrumoasă piatră de mormînt din marmoră, cu stema țării Moldovei din epoca modernă, cu un chenar de lalele. Folosind alfabetul de tranziție, meșterul a dăltuit în marmoră o lungă inscripție. La începutul celui de al doilea război mondial preotul Babaca a îngropat-o într-un mormînt, unde a stat timp de 7 ani, fiind apoi scoasă și rezemată de un salcîm, unde se află și astăzi. După semnele de pe verso acesteia se poate deduce că piatra a fost tăiată dintr-o altă mai mare, care avusese inițial o altă destinație. Pentru originalitatea conținutului și frumusețea limbii folosite redăm în continuare transcrierea integrală a textului, dăltuit în marmoră cu mult meșteșug : „Supt această piatră odihnește roaba lui Dumnezeu, fiica D. Ioan Cuza și a D. Victoria Cuza, născută Rosăt. S-au născut în anul 1839 septembrie în 23 într-o sîmbătă pe la 10 cîsuri din ȕi moldovenești dar nemaiavînd Dumnezeu a lo mai lăsa în viață mîngîierii pîrinților săi, îmbolnăvind-se de apostimă și pătîmind atite dureri nevinovata pruncă s-au și săvîrșit cu duhul la anul 1840 decembrie în 30 și în a doua zi de Sfîntul Vasile s-au și înmormîntat la biserica sfîntului mucenic Gheorghe. Pentru aceasta s-au scris pe această piatră spre aducere aminte acestii pruncă ce înlăuntru odihnește. Dar vai cită jale au avut pîrinții acestii pruncă nemîngîieți plîngînd precum oreînd Rahil plîngea pre fii săi și nu era asămine plîngere, s-au întîmplat și la această nevinovată pruncă, deci lui Hristos să îi rugăm odihnă să-i facă în veci. 1841 febr. 27“.

O altă piatră de mormînt a fost găsită în cimitirul satului vecin, Căbești, pe care meșterul pietrar din Sculeni (Vaslui) a dăltuit chipurile de legendă mioritică reprezentînd soarele și luna antropomorfizate.

Chiar dacă nu mai păstrează aspectul original al exteriorului, biserica de lemn „Sf. Gheorghe“ din Fichitești-Podu Turcului reprezintă un obiectiv arhitectural de referință pentru acest tip de construcții din zona Colinelor Tutovei.

LE MONUMENT D'ARCHITECTURE POPULAIRE DE FICHITEȘTI — PODU TURCULUI, DISTRICT BACĂU

R é s u m é

L'auteur présente d'une manière monographique l'étude sur l'église en bois du village Fichitești — Podu Turcului, district Bacău.

Au commencement on présente l'histoire de la localité qui apparaît dans les documents dès le XV^e siècle.

L'église en bois de Fichitești a été construite par les maîtres artisans locaux de 1763, mais les réparations fréquentes faites ont déterminé le changement de l'aspect extérieur. A l'intérieur on garde encore la rétable peinte en toile et de valeureuses icônes en bois.

La construction a le plan tréflé, un parvis joint sur le coté d'ouest et ressemblable aux maisons paysannes de la zone des collines de Tutova. Le monument présente intérêt et parce qu'il a dans sa riche dot des livres anciens du XIX^e siècle et une belle pierre tombale sculptée en marbre, datant de 1841.

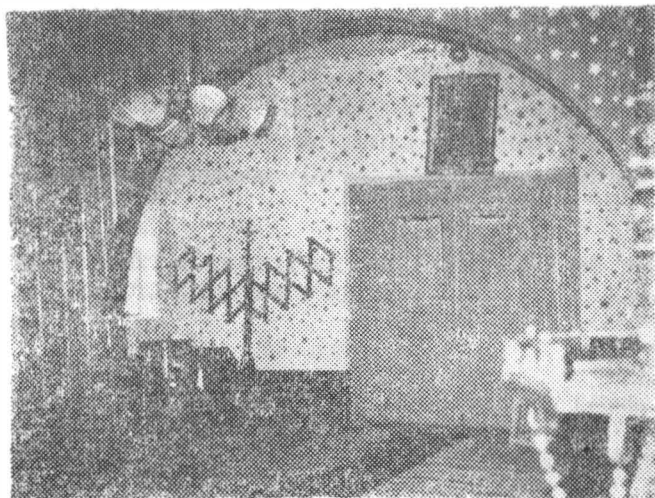
Traduit par Florica Ichim

LA LISTE DES GRAVURES

1. L'église en bois de Fichitești — Podu Turcului, district Bacău (vue de sud-ouest).
2. a. La rétable de l'église de Fichitești.
b. Pierre tombale de 1841.
3. Les portes impériales et la porte diacre de l'église de Fichitești.
4. Icônes en bois de L'église de Fichitești.



Fig. 1. a. Biserica de lemn din Fichitești — Podu Turcului, jud. Bacău (vedere din sud-vest).



b. Intrarea în naos.



Fig. 2. a. Catapeteasma bisericii din Fichitești — Podu Turcului, jud. Bacău.





Fig. 3. Ușile împărătești și ușa diaconească de la biserica din lemn din Fichitești-Podu Turcului, jud. Bacău.

<http://www.cimec.ro> / <http://cmiabc.ro>



Fig. 4. Icoane de lemn din biserica de la Fichitești — Podu Turcului jud. Bacău.