

## STUDIUL MATERIALULUI FAUNISTIC DIN AȘEZĂRILE DE LA CÎRLIGI-FILIPEȘTI (SECOLELE II-V e.n.) ȘI IZVOARE-BAHNA (SECOLELE VI-IX e.n.)

de Sergiu HAIMOVICI

Așezările de la Cîrligi și Izvoare-Bahna se află situate una lângă alta pe podul terasei de 50-60 m din dreapta Siretului, în interfluviul Siret-Bistrița, cam la jumătatea distanței dintre orașele Roman și Bacău. În ambele stațiuni arheologice, materialul faunistic găsit este în cantitate foarte mică, dar are avantajul că provine din complexe închise (locuințe) bine date<sup>1</sup>.

Așezarea de la Cîrligi.

*Locuința 1*, sec. III e.n. Resturile faunistice sînt reprezentate prin fragmente osoase aparținînd mamiferelor și păsărilor. Au putut fi determinate 43 resturi.

Cele mai frecvente sînt taurinele, cu un număr de 22 fragmente, care ar aparține la cel puțin trei indivizi. După caracteristicile dinților jugali, se poate aprecia că unul dintre ei este încă tînăr (15-16 luni), altul abia adult, cam de doi ani, iar al treilea matur, cu dentiția mijlociu erodată (5-6 ani).

Urmează calul cu nouă resturi, provenind probabil de la doi indivizi, dintre care unul bătrîn avînd M3 puternic erodat. Talia pare să fie de mărime medie.

Porcinele sînt și mai puține, încît au fost determinate șapte fragmente, care aparțin la cel puțin doi indivizi, ambii nematuri (unul puțin sub un an, iar celălalt de 22-24 luni).

Ovicaprinele au doar trei resturi (unul precis de *Ovis*), care provin de la 1-2 indivizi ; după un M3 cu o erodare foarte slabă, se poate constata că exemplarul era abia matur.

---

<sup>1</sup> Săpăturile au fost executate de arheologul I. Mitrea, căruia i se datorează și datarea ; noi îi mulțumim pentru amabilitatea de a ne fi trimis pentru studiu materialul faunistic. Pentru rezultatele cercetărilor arheologice a se vedea, I. Mitrea, în *Carpica*, VI, 1973-1974, p. 55-76 ; idem, *Carpica*, X, 1978, p. 205-252 ; idem, în *Materiale și Cercetări Arheologice*, a XIV-a Sesiune anuală de rapoarte, Tulcea, 1980, p. 432-449.

Găina domestică era reprezentată printr-un fragment de tarsometatars; individul apare de talie mică.

Cerbului îi aparține un rest de corn lepădat provenit de la un nematur. Fiind un corn lepădat a putut fi găsit de locuitorii aşezării în pădure şi adus în staţiune, pentru a se executa din el unelte.

*Locuinţa 3*, sec. III e.n. — începutul sec. IV e.n. În această locuinţă s-au găsit resturi mai puţine, şi anume 26, toate provenind de la mamifere.

Taurinele au frecvenţa cea mai înaltă, fiind reprezentate prin 16 resturi care ar aparţine la trei indivizi deosebiţi ca talie, probabil toţi maturi, dar cu dentiţia uşor erodată. Dacă cele mai multe fragmente arată o talie medie, am găsit şi un metacarp întreg (179 mm. lungimea maximă), provenit de la o femelă, cu o înălţime calculată la greabăn abia de 107,4 cm.

O frecvenţă mai joasă o au porcinele, de la care provin doar şapte fragmente, dar numărul de indivizi prezumaţi este de cel puţin trei, care, după caracteristicile date de dentiţie, s-ar repartiza astfel unul în vîrstă cam de 18 luni, al doilea cam de 22 luni şi ultimul, matur, de circa 3 ani. Talia pare a fi medie.

Ovicaprinele au doar două resturi, un fragment de tibie şi un corn de *Capra*, de tip „prisca“, destul de masiv, aparţinînd probabil unui mascul.

Calul este reprezentat doar printr-un molar superior mijlociu erodat.

*Locuinţa 5*, sec. IV e.n. — începutul sec. V e.n. Cantitatea de fragmente este şi mai mică ele aparţinînd taurinelor, porcinelor şi găinii domestice.

Taurinele au 12 resturi, remarcîndu-se un fragment de craniu cu o parte din regiunea frontală, cornul fiind intenţionat retezat (poate pentru a fi prelucrat); după linia intercornuală dreaptă şi fruntea plană, am opina pentru tipul „primigenius“. Un fragment de mandibulă cu dentiţia jugală completă (133 mm.) arată un exemplar matur de talie medie, în vîrstă cam de trei-patru ani. Este foarte probabil ca toate resturile să aparţină unui acelaşi individ.

Porcul are un singur rest, un fragment de maxilar superior, la care M3 abia a apărut, deci aparţine unui individ cam de 20 luni.

Găina domestică este reprezentată printr-un tarsometatars fragmentar, arătînd un individ de talie mică.

În concluzie putem opina că în locuinţele din aşezarea de la Cîrligi, s-au găsit resturi provenite de la mamiferele domestice (fragmentul aparţinînd cerbului nu arată că acesta a fost vinat) şi de la găina domestică. Cele mai frecvente apar taurinele, apoi porcinele, iar în ordine descrescîndă probabil calul şi abia apoi ovicaprinele; găina e în cantitate foarte mică, dar prezenţa ei, alături de frecvenţa relativ înaltă a porcinelor, arată caracterul stabil al populaţiei umane.

Aşezarea de la Izvoare-Bahna.

*Locuinţa 20*, sec. VI-VII e.n. Resturile faunistice provin în totalitatea lor de la mamifere, ele fiind în număr de 19.

Taurinele au frecvența cea mai înaltă, fiindu-le atribuite 14 resturi, care ar aparține la cel puțin trei indivizi, probabil toți maturi: fragmentele provenite de la unul din ei prezintă urme de ardere. De la acest din urmă individ este de remarcat un metatars întreg (a fost rupt și l-am întregit) cu lungimea de 229 mm. După măsurători și indici, l-am atribuit unei femele, calculându-se o înălțime la greabăn de 122,5 cm; în cazul când el ar aparține unui castrat, talia ar fi și mai înaltă. Pe baza ansamblului resturilor, putem spune că toți cei trei indivizi erau de mărime medie.

Porcinele sînt reprezentate prin trei fragmente ce ar proveni de la doi indivizi. Unul era cam de un an, întrucît pe restul de mandibulă,  $M_1$  apare ieșit complet, dar deloc erodat; celălalt este cel puțin adult, considerat un fragment de radius cu lărgimea epifizei superioare de 26 mm. S-a mai găsit și un canin fragmentar, care ar putea aparține individului considerat adult, ce ar fi în acest caz un mascul; este mai puțin probabil ca dintele respectiv să provină de la o femelă de mistreț.

Ovicaprinele au un singur rest și anumea un fragment mic de humerus.

Măgarul. Un metatars fragmentar de ecvid cu epifiza superioară deteriorată, avînd lărgimea de aproximativ 37 mm., l-am atribuit, datorită micimii și gracilității sale, cu o oarecare probabilitate, acestei specii.

*Locuința 16, sec. VIII-IX.* Există doar 12 resturi, care provin de la trei specii diferite.

Porcinele sînt cele mai frecvente cu opt fragmente aparținînd la doi indivizi de vîrste diferite unul tînăr, de aproape un an și altul de aproximativ doi ani.

Taurinele au trei resturi ce ar proveni de la un același individ, care după dinți arată a fi matur. Cei doi dinți sînt însoțiți de un corn fragmentar, foarte gracil, care arată o femelă aparținînd tipului „brachyceros“.

Găina domestică este reprezentată printr-un singur rest osos, un femur cu lungimea maximă de 82 mm., deci un individ de talie joasă.

*Locuința 27, sec. VIII-IX.* Au fost găsite un număr de 23 resturi care provin în totalitatea lor de la mamifere.

Taurinele sînt cele mai frecvente, lor aparținîndu-le 17 piese osoase, care ar proveni de la cel puțin doi indivizi, evident deosebiți ca talie, unul fiind mai mare iar altul mai mic (aceasta după două radiusuri deosebite ca mărime). Există un fragment de corn care ar aparține unui mascul castrat de tip „brachyceros“. Dinții arată că provin de la exemplare mature, cu dentiția mijlociu erodată (5-7 ani). După un radius întreg (cu lungimea maximă de 302 mm) s-a putut calcula o înălțime la greabăn de 129,8 cm (poate masculul castrat), iar după un metacarp întreg (lungimea de 174 mm.) ce aparține precis unei femele, o înălțime de numai 104,4 cm.

Ovicaprinele au două fragmente de tibie, care fiind ușor diferite ca mărime, arată doi indivizi.

Porcinile prezintă trei fragmente care ar proveni de la un exemplar de circa un an.

Cinele este reprezentat doar printr-un rest de maxilar superior, care provine de la un individ matur cam de talie mijlocie.

În concluzie arătăm că în locuințele din așezarea de la Izvoare-Bahna au fost găsite resturi menajere, putându-se determina existența unor specii de mamifere domestice, cât și de găină domestică. Frecvența cea mai înaltă o au taurinele urmate de porcine, ovicaprine, cal, găină, ciine și probabil măgar (în acest caz este prima oară cînd se pune în evidență acest ecvideu în cadrul materialului faunistic din Moldova). Porcinele și găina precizează caracterul sedentar al populației umane din așezare.

Deși în ambele stațiuni materialul osteologic este în cantitate mică, se poate constata că toate animalele domestice aparțin unor tipuri primitive, cu o amplă variabilitate morfologică și dimensională (de aceea chiar printre taurine se evidențiază atât forma „brachyceros” cât și „primigenius”), dar în medie, de talie destul de mică, arătînd deci și o slabă eficiență economică.

#### L'ÉTUDE DU MATÉRIEL FAUNIQUE DES ÉTABLISSEMENTS DE CÎRLIGI-FILIPEȘTI (II-V SIÈCLES n.è.) ET IZVOARE-BAHNA (VI-IX SIÈCLES n.è.)

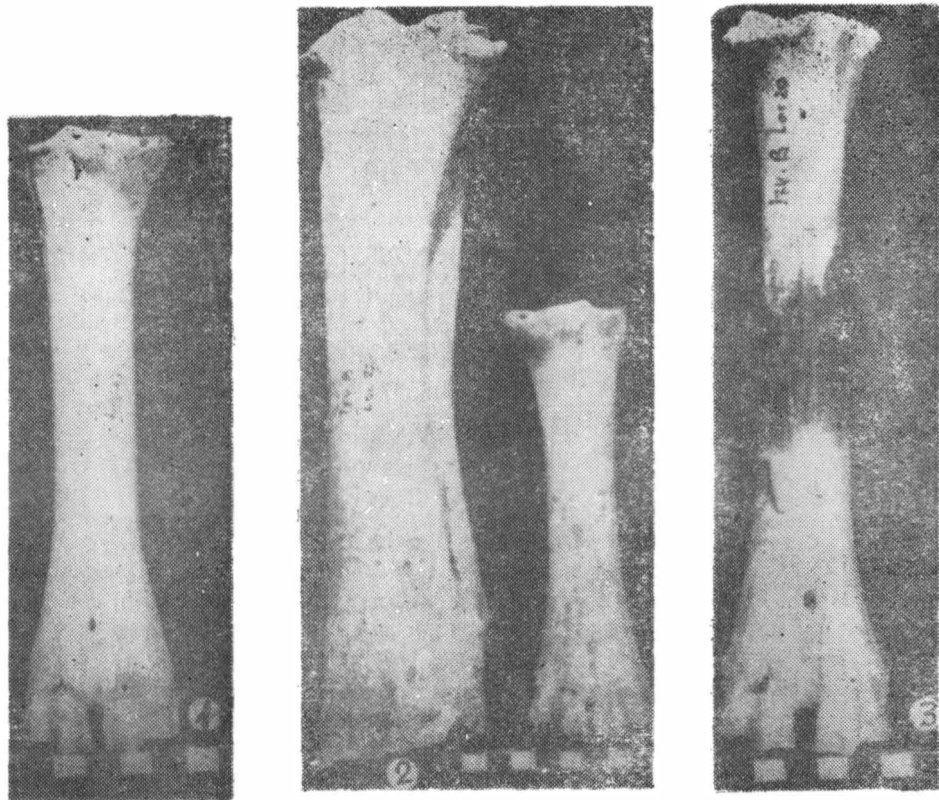
### R é s u m é

Les établissements de Cîrligi et Izvoare sont situés près de la rivière de Siret à mi chemin entre les villes de Roman et Bacău. Le matériel faunique qui fait l'objet de notre étude provient des complexes fermés (six habitations) et est formé par des restes ménagers.

Il y a seulement des animaux domestiques. Les taurins sont les plus fréquents mais on trouve aussi les porcins les ovicaprins, le cheval et seulement à Izvoare, peut être, l'âne. La présence de la poule et des porcins montre que la population humaine était sédentaire.

### LÉGENDE DES FIGURES

Planche I. Bos taurus. 1 — métacarpe d'une femelle de la habitation 3. 2 — radius à gauche et métacarpe d'une femelle à droite de la habitation 27. 3 — métatarse d'une femelle de la habitation 20.



Planșa I. *Bos taurus*. 1. — metacarp de femelă din locuința 3. 2. — radius la stînga și metacarp de femelă la dreapta din locuința 27. 3 — metatars de femelă din locuința 20.