

## CONTRIBUȚII ARHEOLOGICE LA ISTORIA LOCALITĂȚII FÎNTINELE (JUD. BACĂU)

de ALEXANDRU ARTIMON

Un rol însemnat în cunoașterea diferitelor aspecte ale evoluției satului medieval românesc îl aduc cercetările arheologice.

Pe această bază merită să relevăm cercetările întreprinse la Coconi<sup>1</sup>, Retevoești<sup>2</sup>, Suslănești<sup>3</sup>, Tulova<sup>4</sup>, Zaharești<sup>5</sup>, Vornicenii Mari<sup>6</sup>, Berchișești<sup>7</sup>, Liteni<sup>8</sup>, Străulești<sup>9</sup>-Măicănești<sup>9</sup>, Mănești-Buftea<sup>10</sup>, Hlincea<sup>11</sup>, Țînganu<sup>12</sup>, Borniș<sup>13</sup>, Negrești<sup>14</sup>, Cuhea<sup>15</sup>, Sărăsău<sup>16</sup>, Gîndești<sup>17</sup> etc.

Săpăturile arheologice întreprinse în aceste localități, ca și în alte puncte ale teritoriului românesc au contribuit la cunoașterea culturii materiale medievale românești (cu sensul de cunoaștere a producției locale de bunuri materiale) cît și la alte aspecte ale vieții economico-sociale a satului românesc.

S-a urmărit în primul rînd obținerea unor date și observații cît mai bogate despre vatra locuită a satului, despre tipul de așezare și tipurile

1 N. Constantinescu, *Coconi. Un sat din Cîmpia Română în epoca lui Mircea cel Bătrîn*, București, 1972.

2 D. V. Rosetti, *Materiale*, 6, 1959, p. 703—715.

3 Idem, *BMI*, 41, 1972, 2, p. 27—38.

4 Mircea D. Matei, Emil I. Emandi, *Habitatul medieval rural din Valea Moldovei și din bazinul Șomuzului Mare (secolele XI—XVII)*, București, 1982, p. 104—154.

5 Mircea D. Matei, Emil I. Emandi, Octav Monoranu, *Cercetări arheologice privind habitatul medieval rural din bazinul superior al Șomuzului Mare și al Moldovei, secolele XIV—XVII*, Anuarul Muzeului județean Suceava, 1982, Supliment (I), p. 91—130.

6 Mircea D. Matei, Emil I. Emandi, *op. cit.*, p. 104—154.

7 Mircea D. Matei, Emil I. Emandi, Octav Monoranu, *op. cit.*, p. 25—42.

8 Idem, *op. cit.*, p. 43—90.

9 Panait I. Panait, *Cercetări arheologice în București*, 2, 1965, p. 190—222.

10 Aristide Ștefănescu, *SCIVA*, 31, 1980, 1, p. 131—141.

11 *SCIV*, 4, 1953, 1—2, p. 312—334; 5, 1954, 1—2; 233—245; 6, 1955, 3—4, p. 687—707.

12 Panait I. Panait, Mioara Turcu, Iulia Constantinescu, Panait I. Cernovodanu, *Cercetări arheologice în București*, 2, 1965, p. 239—296.

13 Rodica Popovici, *Materiale*, XIV, Tulcea, 1980, p. 572—578.

14 Rodica Popovici, Dina Pop, *Materiale*, XIV, Tulcea, 1980, p. 588—590.

15 R. Popa și M. Zdroba, *Șantierul arheologic Cuhea. Un centru medieval din veacul al XIV-lea*, Baia Mare, 1966.

16 R. Popa, *SCIV*, 22, 1971, 4, p. 601—626.

de locuințe întâlnite în cuprinsul ei, despre monumentele istorice, necropola sau necropolele așezării, despre evoluția topografică a așezării etc.<sup>18</sup>.

Pe acest fond al dezvoltării impetuoase a cercetării arheologice întreprinse ni obiective medievale, județul Bacău s-a bucurat de o atenție deosebită. Menționăm cercetarea metodică a orașelor medievale Bacău<sup>19</sup> și Trotuș<sup>20</sup>, cât și cercetarea, evident mai puțin amplă a unor așezări sătești cum ar fi Oituz<sup>21</sup>, Ștefan cel Mare<sup>22</sup>, Fărăoani<sup>23</sup>, Cleja<sup>24</sup>, Fîntînele<sup>25</sup>, Budești-Plopana<sup>26</sup>, Drăgești-Tătăraști<sup>27</sup>, Mănăstirea Cașin<sup>28</sup>, Tamași<sup>29</sup>, Prăjești<sup>30</sup> etc.

Între cercetările întreprinse în așezări rurale le menționăm pe cele din localitatea Fîntînele. Satul cu această denumire face parte din comuna suburbană Hemeiuși, județul Bacău, așezat pe stînga șoselei Bacău—Piatra Neamț, pe coasta dealului din dreapta Bistriței, la cca. 8 km nord de orașul Bacău<sup>31</sup>.

Fîntînele este unul din satele vechi, ce făcea parte din ocolul domnesc al Bacăului<sup>32</sup>. Din actele ce ni s-au păstrat, prima atestare documentară a acestui sat este din 28 august 1632<sup>33</sup>, cu toate că el era mult mai vechi. Acest lucru reiese și din acest document, unde aflăm că satul este „din zili vechi, din vremuri de demult au fost de ocolul tirgului Bacăului“<sup>34</sup>.

Începînd cu 1632, din documente aflăm evoluția acestui sat și proprietarii lui<sup>35</sup>.

17 Idem., *Cnezatul Marelui, Baia Mare*, 1969.

18 M. D. Matei, Emil I. Emandi, *op. cit.*, p. 14.

19 Al. Artimon, *Carpica*, XIII, p. 11—28.

20 Al. Artimon, *Carpica*, XIV, 1982, 93—137; Idem., *Carpica*, XVI, p. 101—126.

21 Dan Gh. Teodor, C. Buzdugan și I. Mitrea, *Carpica*, II, 1969, p. 321—323.

22 Al. Artimon și C. Eminovici, *Carpica*, X, 1978, p. 271—302.

23 Cercetări arheologice întreprinse în vatra veche a satului Fărăoani de Al. Artimon în anul 1973.

24 Al. Artimon, *Carpica*, VI, p. 101—106; idem., *Carpica*, XV, p. 169—182.

25 Cercetări întreprinse în anii 1973 și 1974 și care fac obiectul prezentului articol.

26 Al. Artimon și I. Mitrea, *Carpica*, XI, p. 231—247.

27 Al. Artimon, *Carpica*, V, p. 181—194.

28 Al. Artimon și C. Eminovici, *Carpica*, IV, p. 343—348.

29 Cercetări întreprinse în vatra veche a satului Tamași au dus la identificarea unor monede poloneze din secolul al XVI-lea.

30 La Prăjești au fost descoperite monede bizantine de aur din secolul XIII, un tezaur de monede tătăraști din secolele XIII—XIV, un tezaur de monede olandeze (taleri) din secolul al XVII. Aceste descoperiri ne dovedesc vechimea acestui sat din județul Bacău.

31 Ortensia Racoviță, *Dicționar geografic al județului Bacău*, București, 1895, p. 280.

32 Gheorghe Burlacu, *Carpica*, XIII, 1981, p. 45—48.

33 D. R. H., A, XXI, nr. 184.

34 Ibidem.

35 Gheorghe Burlacu, *Carpica*, XIII, 1981, p. 45—48.

Contribuții valoroase la cunoașterea istoriei acestei localități au adus-o cercetările arheologice întreprinse între anii 1973—1974. Investițiile arheologice au fost determinate de găsirea de către unii locuitori din Fîntînele a unor morminte și temeliiile unei vechi construcții<sup>36</sup>.

Locul unde s-au descoperit aceste vestigii istorice se află la cca. 200 m nord-est de biserica monument istoric din satul Fîntînele, la locul „Livada curții”. Biserica din Fîntînele este ctitoria hatmanului Vasile Ruset, zidită înainte de anul 1756<sup>37</sup>.

În această zonă s-au întreprins în luna septembrie 1973, un sondaj de verificare constînd dintr-o secțiune, în lungime de 20 m și lățime de 1,50 m, și cîteva casete. Cu acest prilej au fost descoperite unsprezece morminte și temeliiile unei construcții. Aceste cercetări au continuat pe o suprafață mult mai mare în vara anului 1974 și s-au soldat cu dezvelirea unui vechi monument istoric și a unui cimitir din secolele XV—XVIII (fig. 1)<sup>38</sup>.

Trebuie să menționăm că cercetările întreprinse n-au reușit să dezvelească complet acest monument și nici toate mormintele din jurul lui. Acest lucru a fost împiedicat de existența în zona respectivă a unui teren plantat cu viță de vie, cît și a unor numeroși pomi ce n-au putut să fie distruși.

Cu toate aceste greutăți, inerente oricărei cercetări exhaustive, determinate de motive obiective, am reușit să descoperim cea mai mare parte a monumentului, ceea ce ne-a oferit posibilitatea reconstituirii complete a planului bisericii, să dezvelim un număr de 29 morminte și cu această ocazie să ajungem la concluzii definitive privind datarea acestui edificiu, momentul distrugerii lui, cît și evoluția în timp a necropolei.

Din observațiile efectuate a reieșit că pe locul unde s-a ridicat biserica n-a mai fost nici o construcție mai veche din momentul săpării șanțurilor de fundație a acestui monument. În această direcție situația stratigrafică este deosebit de concludentă și de asemenea nici un mormînt din cele dezvelite în jurul bisericii nu a fost tăiat de temeliiile acestei construcții.

Din punct de vedere stratigrafic situația din zona bisericii și cimitirului se prezintă în felul următor: Baza săpăturii este reprezentată de solul viu, de culoare galbenă. Urmează un strat de pămînt de culoare galben murdar în cuprinsul căruia s-au găsit fragmente ceramice apar-

36 Informații despre aceste descoperiri le-am primit în 1973 de la elevul Tarcău Eduard din Bacău, care ne-a relatat că unchiul său, Tarcău Dumitru, din Fîntînele avînd nevoie de piatră a găsit în 1960 fundația unei construcții și cîteva monede emise la anii 1594 și 1597 de Sigismund al III-lea pentru Polonia și Lituania. Tot din relatările acestui elev aflăm că bunicul său Vasile Bîrcă din Fîntînele a mărturisit în ultimii ani ai vieții sale, că în 1930 săpînd pentru plantatul viei, a găsit cîteva schelete omenești.

37 Grigore Tăbăcaru, „Ateneul cultural”, nr. 6 și 7, 1932, p. 9.

38 La aceste cercetări a participat și studentul Popovici Dragomir, astăzi arheolog la Muzeul de istorie al R.S.R., căruia îi mulțumim pentru sprijinul acordat în dezvelirea acestui monument istoric.

monede găsite sub dunga de moloz și emise la 1620 de Gabriel Bethlen și 1632, fără a se identifica emitentul.

În ceea ce privește data când a fost ridicată această construcție, cercetările arheologice au contribuit și la elucidarea acestei probleme. Așa cum am mai menționat pe nivelul de construcție au fost găsite fragmente ceramice caracteristice sfârșitului secolului al XV-lea, iar din perioada de început a funcționării bisericii, s-a descoperit o monedă emisă de Sigismund I, pentru Polonia, la începutul secolului al XVI-lea. Într-adevăr, această monedă a fost găsită în cadrul cercetărilor întreprinse la secțiunea I-a la adâncimea de 0,60 m față de nivelul actual de călcare. Tot aici, sub nivelul la care s-a găsit moneda, se aflau două morminte, îngropate aici după ridicarea construcției. În umplutura gropilor lor s-au găsit bucăți de mortar.

Ne referim la mormintele 3 și 4 și la care s-au găsit monede emise de Matei Corvin. Astfel, la mormintul nr. 4 s-a găsit o piesă monetară de tipul dinar emisă între anii 1468—1472, iar la mormintul nr. 3 o monedă de același tip, emisă între anii 1482—1486. Datarea acestor monede în vremea respectivă este deosebit de concludentă, datorită și stadiului de conservare în care s-au păstrat și care prezintă analogii cu alte piese monetare emise de Matei Corvin și găsite într-un tezaur din județul Bacău, la Budești-Plopana <sup>42</sup>.

În concluzie menționăm că observațiile stratigrafice, fragmentele ceramice găsite pe nivelul de construcție și mormintele cele mai vechi dezvelite în această zonă și datate cu monede ne permit să considerăm, că biserica a fost construită la sfârșitul secolului al XV-lea.

În ceea ce privește zona de intrare în biserică, cercetările au dovedit că se afla în colțul de sud-vest. Într-adevăr, cercetările efectuate la caseta nr. 6 în partea de sud-est, au dus la descoperirea, într-o bună porțiune, a unui culoar de acces, format din pietre metodic aranjate și care aveau o lățime de aproximativ 2,00 m. Sub aceste pietre nu s-au găsit morminte, ceea ce ne dovedește că în această zonă se află intrarea în biserică.

Date importante s-au obținut și privind vremea când a fost distrus acest monument. În stratul de moloz format din pietre, mortar, cărbuni, s-au găsit fragmente ceramice și monede din secolul al XVIII-lea. Astfel, în umplutura masivă, formată din pietre, moloz, cărbuni, sesizată și în cadrul cercetărilor întreprinse la caseta 7, s-a găsit o monedă de tipul para, emisă pentru Imperiul otoman de Ahmed III (1703—1730).

În sprijinul ipotezei noastre privind distrugerea construcției în secolul XVIII, menționăm și faptul că cele mai noi morminte (M<sub>5</sub>, M<sub>10</sub>, M<sub>25</sub>, M<sub>28</sub>) au ca inventar monede emise de Ahmed III (1703—1730), Mahmud I (1730—1754) și Mustafa III (1757—1774). După această perioadă nu se mai fac înmormântări în perimetrul cercetat de noi.

Analiza datelor stratigrafice, a materialului ceramic găsit în stratul de demolare, cât și a monedelor ne determină să precizăm că biserica

42 Al. Artimon și I. Mitrea, *Carpica*, XI, 1979, p. 232—237.

a fost distrusă la mijlocul veacului al XVIII-lea și s-a ridicat un alt monument, într-o zonă apropiată.

Cu prilejul cercetărilor arheologice s-a constatat că imediat după construirea bisericii în jurul ei a început să se formeze un cimitir. Cu această ocazie au fost dezvelite un număr de 29 morminte (fig. 1)

La morminte s-au efectuat observații asupra felului de înmormintare și obiectelor de inventar găsite în ele. Inhumarea s-a făcut în sicrie. Adâncimea la care se aflau scheletele variază între 0,60—1,50 m față de nivelul actual de călcare.

Din analiza ritului funerar, a rezultat că morții au fost culcați pe spate, cu brațele fie paralele cu corpul, fie îndoite din cot și așezate cu palmele pe piept sau abdomen. La unele morminte o palmă se sprijină pe piept și cealaltă pe abdomen. Ritul de înmormintare era cel creștin, inhumării fiind orientați cu capul la vest și picioarele la est, cu mici deviații datorate anotimpului în care s-au făcut înmormintările.

Perioada de funcționare a cimitirului este cuprinsă între sfârșitul secolului al XV-lea și secolul al XVIII-lea.

În interiorul bisericii a fost dezvelit un singur mormânt ( $M_{16}$ ) aflat în colțul de sud-vest.

Întrucît nu am reușit să cercetăm integral necropola, datorită unor motive obiective, nu putem emite mai multe concluzii privind acest cimitir.

Referitor la mormintele dezvelite la Fîntînele se observă faptul că au analogii cu cele descoperite la Bacău<sup>43</sup>, Adjudul Vechi<sup>44</sup>, Ștefan cel Mare<sup>45</sup>, Tg. Trotuș<sup>46</sup>, Retevoiești<sup>47</sup>, Traian<sup>48</sup> etc.

Din cele 29 morminte cercetate la Fîntînele, numai la patru nu s-au găsit piese de inventar. Totodată menționăm că marea majoritate a mormintelor aveau ca piese de inventar doar cîte o monedă.

Între cele mai vechi morminte descoperite la Fîntînele sînt cele cercetate în cadrul secțiunii I în apropierea zidului exterior al altarului și anume mormintele 3 și 4 (fig. 1).

Cel mai vechi mormînt, atît din punct de vedere stratigrafic, cît și ca piesă de inventar este cel cu numărul 4, aflat la o adîncime de 1,12 m față de nivelul actual de călcare și la care s-a găsit un dinar, emis de Matei Corvin la anii 1468—1472.

În imediata apropiere se afla mormîntul nr. 3 și la care s-a găsit tot un dinar emis de Matei Corvin, dar la anii 1482—1486.

În partea de sud-est a bisericii, în cadrul cercetărilor întreprinse la secțiunea II s-a dezvelit un mormînt de copil și care avea ca inventar o monedă de tipul dinar, emisă de Ferdinand I la anul 1536, pentru Ungaria. Tot în această secțiune s-a găsit mormîntul nr. 15 și care

43 Al. Artimon, *Carpica*, XIII, 1981, p. 20.

44 Al. Artimon, *Carpica*, VIII, 1976, p. 240—241.

45 Al. Artimon, și C. Eminovici, *Carpica*, X, 1978, p. 179—182.

46 Al. Artimon, *Carpica*, XVI, 1985, p. 106—110.

47 *Materiale*, VI, p. 711—712.

48 SCIV, VI, 3—4, 1955, p. 471—472.

avea ca inventar o monedă de tipul dinar emisă de Ferdinand I la 1544. La mormintele M1, M7, M21 și M23, s-au găsit monede de tipul dinar emise de Ferdinand I la anii 1561, 1557, 1549 și 1559.

În cadrul cercetărilor întreprinse la morminte s-au găsit și monede de tipul dinar emise de Maximilian II. Astfel, la mormintele 19 și 21 s-au găsit monede bătute în anul 1570 și la mormîntul 6 o monedă bătută la 1577. La mormintele M24 și M27 au fost descoperite monede emise de Rudolf al II-lea (1576—1608), de tipul dinar. Celelalte monede găsite la morminte sînt emisiuni de la Matei II (1608—1619) — M9, M14 și M26; Leopold I (1657—1705) — M16 și M18; Ahmeed III (1703—1730) — M10, Mahmud I (1730—1754) — M5 și M25; Mustafa III (1757—1774) — M28; Sigismund III (1587—1632) — M29.

În ceea ce privește obiectele de podoabă menționăm că ele sînt formate doar din cîteva copii distruse, găsite la mormintele 23 și 25.

La mormîntul 18 s-au descoperit resturi din materialul folosit la îmbrăcăminte, și ne referim la fire subțiri de mătase din argint aurit la foc.

Analiza întreprinsă asupra acestor morminte a relevat faptul că după obiectele de inventar și conform situației stratigrafice din cele 29 morminte, un număr de 2 aparțin sfîrșitul veacului al XV-lea, 14 aparțin secolului al XVI-lea, 8 aparțin secolului al XVII-lea și 5 sînt din secolul al XVIII-lea.

De asemenea, cercetarea acestor morminte, ne-a oferit posibilitatea enunțării unor concluzii, fără a avea pretenția că aceste ipoteze sînt definitive, datorită și faptului că necropola n-a fost complet studiată.

Prezența într-un număr mare de morminte a unor monede care circulau pe teritoriul Moldovei în această vreme și fiind aproape în totalitate din argint (din 29 morminte la 25 s-au descoperit monede) ne dovedește faptul că satul Fîntînele a beneficiat de avantajul de a fi în apropierea unui centru orășenesc (ne referim la Bacău).

Este cunoscut faptul, întîlnit și la studierea altor necropole<sup>49</sup> că orașele erau în măsură să antreneze și satele din nemijlocita lor apropiere, într-o circulație monetară mai vie, în timp ce așezările ceva mai îndepărtate de orașe erau mai puțin antrenate în circulația monetară.

Studierea monedelor găsite în morminte ne-a oferit posibilitatea datării lor și precizării evoluției în timp a necropolei.

De asemenea, cercetarea acestor morminte a clarificat multe probleme privind data cînd a fost construită biserica, refacerile întreprinse la ea, cît și perioada cînd a avut loc distrugerea ei.

În același timp s-a observat că necropola a fost folosită mai intens în secolul al XVI-lea (14 morminte aparțin acestui veac).

În concluzie relevăm că cercetările arheologice întreprinse la Fîntînele, au contribuit la clarificarea unor date din istoria acestui sat, a

49 Mircea D. Matei, Emil I. Emandi, Octav Monóranu, *op. cit.*, p. 85, nota 6, 9.

relațiilor existente între acest centru și orașul Bacău, situat în imediata apropiere.

S-a dovedit că vechimea așezării omenești din vatra acestui sat, datează încă din epoca neolitică.

Faptul că satul Fintinele apare pentru prima oară în documente abia în 1632, aceasta nu presupune că el nu exista mai demult. De altfel din acest document rezultă că ar avea o vechime mai mare. Cercetările arheologice au dovedit o vechime mult mai mare, cu aproape un secol și jumătate.

Chiar lipsite de spectaculos, cercetările arheologice întreprinse la biserica și necropola satului Fintinele, prin rezultatele lor, au contribuit la completarea imaginii asupra unei astfel de comunități rurale medievale.

Este în afară de orice îndoială, că o cunoaștere mai aprofundată a evoluției în timp și spațiu a așezării, a raportului condiționat dintre această evoluție și mediul ambiant, a relației dintre așezarea medievală și biserica și necropola (sub raport cronologic și teritoriul), a legăturilor dintre așezarea sătească de aici și orașul din imediata apropiere, necesită o intensificare a cercetărilor arheologice în viitor.

#### DES CONTRIBUTIONS ARCHÉOLOGIQUES A L'HISTOIRE DE VILLAGE D'FINTINELE (DÉP. DE BACĂU)

##### *R é s u m é*

Dans cet article, l'auteur se rapport aux investigations archéologiques entreprises à Fintinele entre 1973—1974.

A cette occasion on a découverte une églises du XV-ème siècle et ont été mis au jour 29 de tombeaux. L'église a duré jusqu' à la seconde moitié du XVIII-ème siècle, quand elle sera abandonnée. L'église découverte à Fintinele fait part du type de construction rectangulaire avec l'abside dans l'autel semi-circulaire et le pronaos aussi polygonal.

A l'extérieure l'église a une longueur de 14 m et un largeur de 5,80 m. A l'intérieur la construction a une longueur de 12,80 m et un largeur de 4,60 m.

De 29 tombeaux, 2 appartiens au XV-ème siècle et 5 au XVIII-ème siècle. Les recherches archéologique de Fintinele (département de Bacău) ont contribué au éclaircissement de l'évolution historique de cette village.

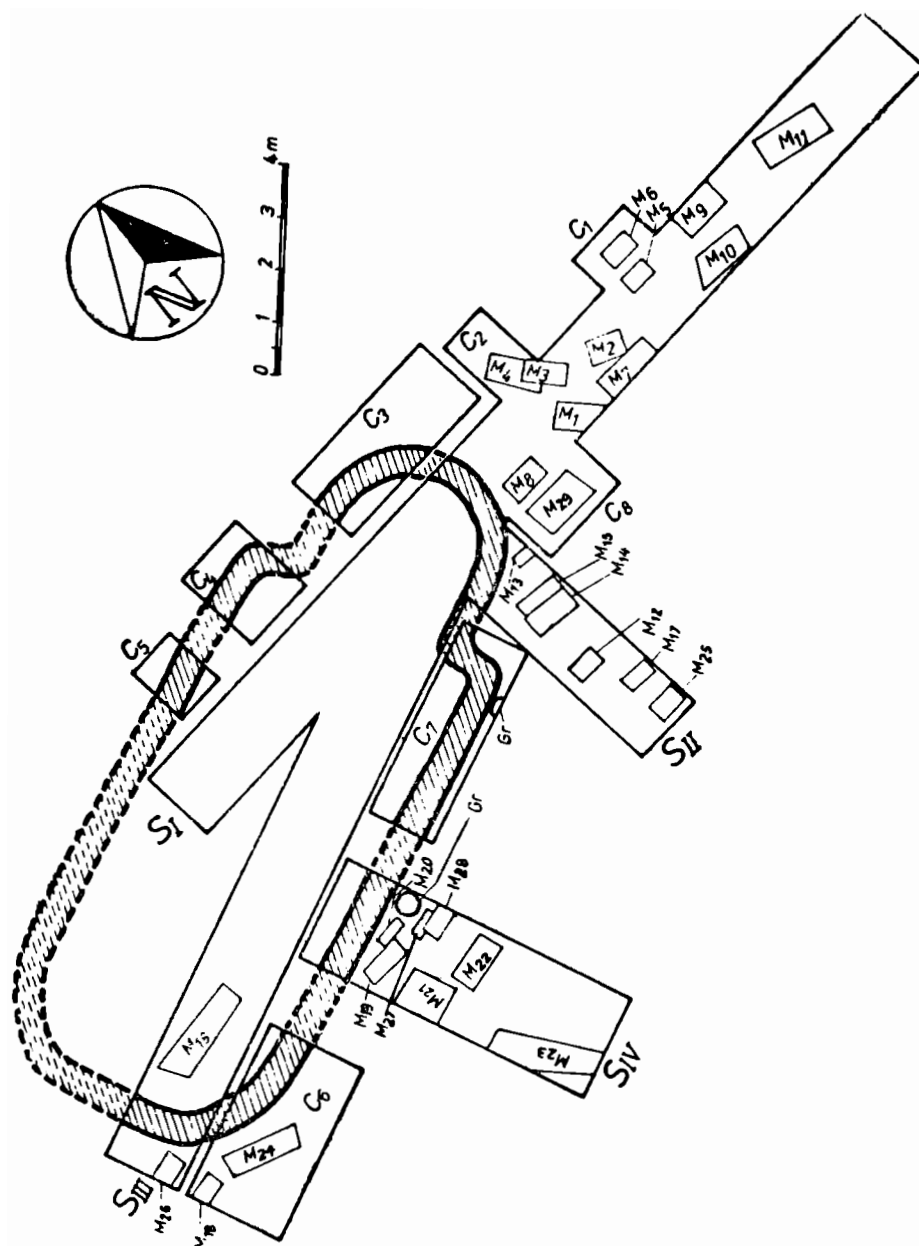


Fig. 1 — Fintinele. Planul cercetărilor arheologice din anii 1973—1974.

Fig. 1 — Fintinele. Le plan des fouilles archéologiques pendant des années 1973—1974.



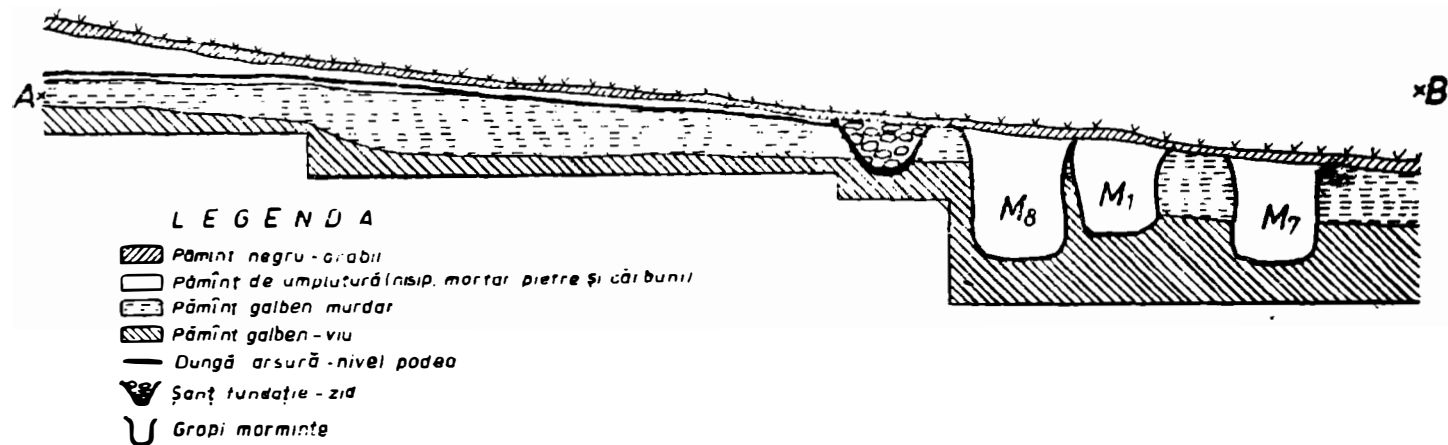
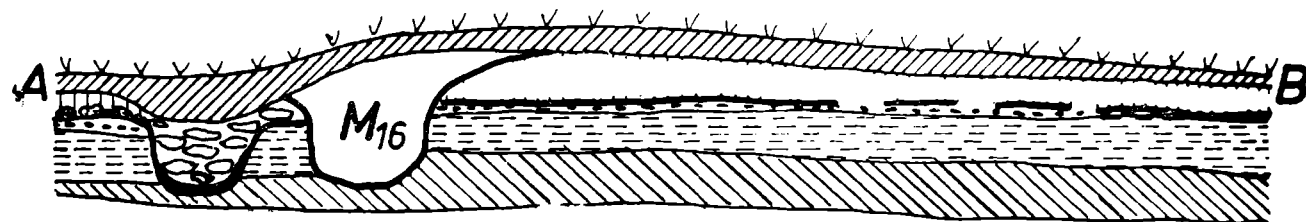


Fig. 2 — Fintinele. Profilul peretelui de nord al secțiunii I.

Fig. 2 — Fintinele. Le profil de la yarci du nord de la section I.



### LEGENDA











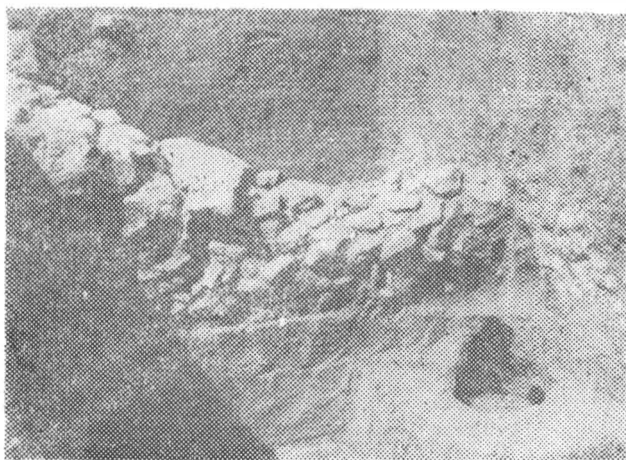
-  Pământ negru - arabil
-  Pământ cenușiu deschis
-  Pământ umplutură înisip, mortar, pietre și cărbuni
-  Pământ galben murdar
-  Pământ galben - viu
-  Dungă arsură
-  Dungă pământ galben
-  Mortar
-  Șanț fundație biserică
-  Groapa mormânt

Fig. 3 — Fântinele. Profilul peretelui de vest al secțiunii III.

Fig. 3 — Fântinele. Le profil de la paroi de l'ouest de la section III.



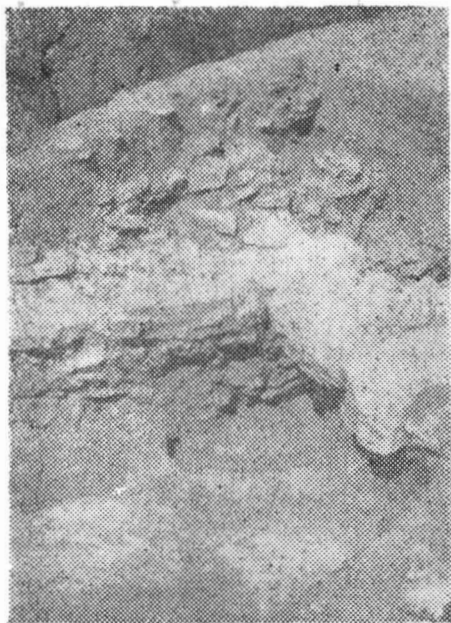
1



2

**Fig. 4 — Fintinele. Idol antropomorf. Epoca neolitică, faza Cucuteni B.**

**Fig. 4 — Fintinele. Idol anthropomorphe. L'époque de néolithique. Culture Cucuteni, phase B.**



1



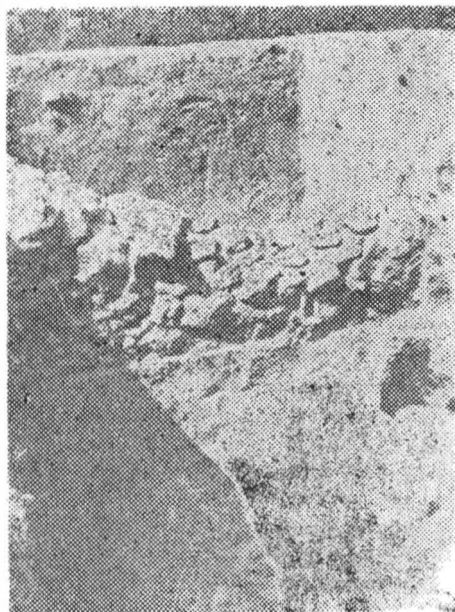
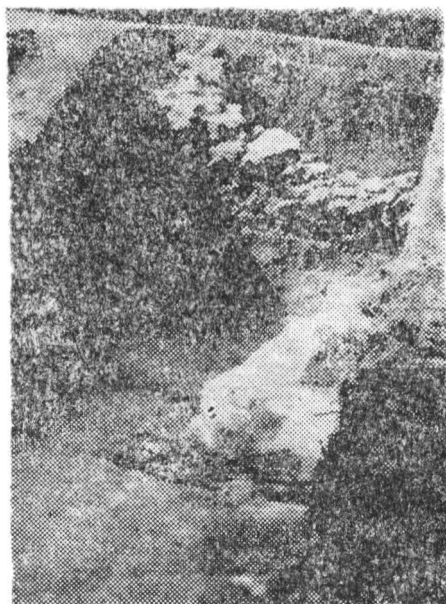
2



3

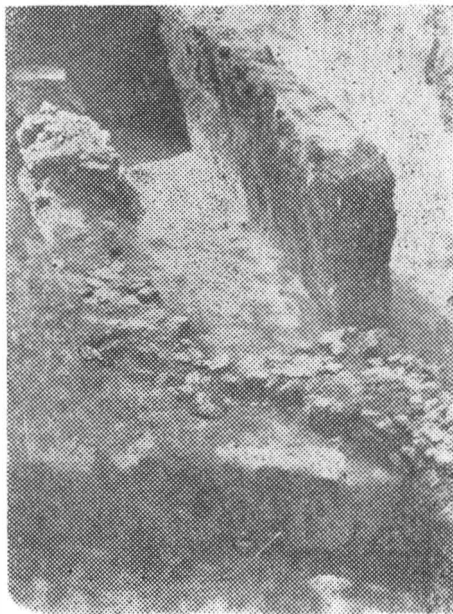
**Fig. 5 — Fintinele. Vedere asupra zidurilor fundației bisericii.**

**Fig. 5 — Fintinele. Vue sur les mur de l'église.**

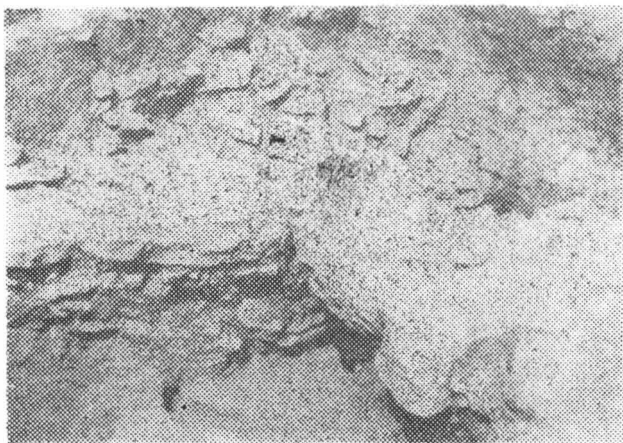
**1****2**

**Fig. 6 — Fintinele. Vedere asupra zidurilor fundației bisericii.**

**Fig. 6 — Fintinele. Vue sur les mur de l'église.**



1



2

**Fig. 7. Fintinele. Vedere asupra zidurilor fundației bisericii.**

**Fig. 7. Fintinele. Vue sur les mur de l'église.**