

DESCOPERIRILE ARHEOLOGICE DE LA TG. TROTUȘ DIN ANII 1983—1986

AL. ARTIMON

Investigațiile arheologice întreprinse la Tg. Trotuș în perioada anilor 1976—1982 au oferit posibilitatea cunoașterii mai bine a genezei și dezvoltării acestui vechi oraș românesc în secolele XIV—XVII.

Cu acest prilej au fost descoperite numeroase locuințe, cuptoare, ateliere meșteșugărești și gropi menajere. De asemenea, merită să relevăm dezvelirea fundațiilor unei biserici românești din secolul al XIV-lea, cît și a unui întins cimitir din veacurile XV—XVII (fig. 1)¹. Inventarul arheologic găsit ca urmare a cercetărilor este deosebit de bogat, fiind format din unelte meșteșugărești și agricole, obiecte de podoabă, arme, piese de echipament și de harnașament, accesorii de îmbrăcăminte și încălțăminte, piese provenite de la locuințe, ceramică de uz casnic și ornamentală, monede².

Cu toate că rezultatele obținute au fost bune, trebuie să arătăm că pentru formarea unei imagini mai complete asupra modului cum arăta un oraș în aceste vremuri se impunea continuarea acestor cercetări. Necesitatea continuării investigațiilor arheologice era determinată și de clarificarea unor aspecte privind vatra veche a orașului, modul de dispunere al locuințelor, stabilirea perimetrului așezării în părțile de nord, sud, est și vest.

Pentru atingerea acestui scop au fost trasate între anii 1983—1986 secțiunile XVIII—XXIII, orientate nord-sud și avînd dimensiunile următoare : S XVIII în lungime de 64 m și lățime de 2 m ; S XIX (45 × 2 m) ; S XX (65 × 2 m) ; S XXI (65 × 2 m) ; S XXII (60 × 1,50 m) și S XXIII (65 × 2 m).

¹ Rezultatele cercetărilor arheologice întreprinse la Tg. Trotuș au format obiectul unor studii și articole apărute în reviste și publicații între care menționăm pe cele mai importante : Al. Artimon, *Cercetările arheologice de la Tg. Trotuș, jud. Bacău*, în *Materiale*, XIV, Tulcea, 1980, p. 598-618 ; Al. Artimon, *Rezultatele cercetărilor arheologice din așezarea medievală de la Tg. Trotuș, jud. Bacău*, în *Materiale*, XV, București, 1983, p. 515-528 ; Al. Artimon, *Orașul medieval Tg. Trotuș în lumina datelor istorico-arheologice*, în *Carpica*, XIV, 1982, p. 93-137 ; Al. Artimon, *Așezările de la Tg. Trotuș*, în *Revista Ateneu*, nr. 3/1984, p. 10 ; Al. Artimon, *Noi contribuții arheologice privind istoria așezării urbane de la Tg. Trotuș*, în *Carpica*, XVI, 1984, p. 101-126 ; Al. Artimon, *Așezarea medievală de la Tg. Trotuș*, în *Materiale*, XVI, București, 1986, p. 262-274.

² Idem.

Secțiunile XVIII, XX, XXIII sînt paralele cu secțiunile S IV și S VII trasate în anii anteriori, iar S XIX este paralelă cu secțiunile S V și S IX (fig. 1).

În cadrul cercetărilor întreprinse la aceste secțiuni au fost depistate 11 locuințe, 6 cuptoare și 12 gropi menajere³. În funcție de condițiile de la fața locului, determinate de existența culturilor agricole aceste obiective au fost cercetate integral sau parțial.

Din analiza materialului arheologic scos din locuințe, cuptoare și gropi menajere reiese faptul că aceste obiective aparțin secolelor XIV—XVII.

Situația stratigrafică din zona supusă cercetării confirmă observațiile ce le-am întreprins între anii 1976—1982, privind stabilirea nivelelor de locuire umană și se prezintă în felul următor : Baza săpăturii este reprezentată de solul viu de culoare galben-murdar. La partea superioară a solului viu și fără ca pînă în prezent să se înscrie într-un strat continuu de cultură, au apărut în anumite porțiuni fragmente ceramice neolitice corodate printre care și un vas „în situ” descoperit în cadrul cercetărilor întreprinse la secțiunea XXIII. Urmează un strat de pămînt de culoare cenușiu deschis corespunzător nivelului de locuire din a doua jumătate a secolului al XIV-lea și secolul XV. Stratul imediat următor, de culoare cenușiu închis, foarte bogat în materiale arheologice, corespunde nivelului de locuire de la începutul secolului al XVI-lea și pînă în a doua jumătate a secolului al XVII-lea.

În sfîrșit, deasupra acestui strat, în care numai la bază apare un material arheologic unitar (sfîrșitul secolului al XVII-lea) în rest el fiind desful de amestecat (datorită arăturilor adînci efectuate cu tractorul și care au ajuns pînă la 0,50 m) se găsește stratul arabil actual.

În funcție de situația stratigrafică, de vechimea complexelor de locuire ne propunem să analizăm în rîndurile ce urmează aceste obiective dezvelite în cadrul celor 6 secțiuni trasate în cei patru ani, enumerați mai sus⁴.

Locuința nr. 16, a fost depistată în cadrul cercetărilor întreprinse la secțiunea XVIII, în carourile 5—7. Această locuință a fost cercetată parțial, mai precis numai zona de vest a ei și din constatările efectuate a reieșit că e de formă rectangulară avînd latura de vest în lungime de 4,10 m (fig. 1).

Podeaua locuinței era formată din scînduri așezate pe un strat de lut galben, aflat la 0,45 m adîncime față de nivelul actual de călcare. Cercetările efectuate au scos la iveală numai fișii de scîndură putrezită. În umplutura pămîntului scos din perimetrul cercetat al locuinței au fost scoase la iveală fragmente ceramice de la sfîrșitul secolului al XIV-lea — începutul secolului al XV-lea.

³ Rezultatele obținute cu acest prilej au făcut obiectul unor rapoarte preliminare de cercetare prezentate la sesiunile de la Tîrgoviște (martie 1985); Deva (martie 1986); Timișoara (aprilie 1987).

⁴ Numerotarea locuințelor s-a făcut în ordinea cercetării lor între anii 1976—1986.

Ceramica găsită în această locuință aparține celor două categorii : *In prima categorie*, se încadrează vasele lucrate dintr-un lut de bună calitate, în compoziția căruia intră un nisip cu mici pietricele, precum și granule de calcar. Bine frământată, pasta este totuși grosieră, fapt ce face ca pereții vaselor să aibă grosimi mai mari decât cei ai vaselor modelate din pastă de foarte bună calitate. După modul în care s-a realizat arderea avem ceramică roșie și ceramică cenușie.

In a doua categorie, se încadrează vasele lucrate dintr-o pastă de foarte bună calitate, în amestecul căreia s-a folosit un nisip fin. Lucrate la roata rapidă această ceramică are pastă foarte bine frământată, vasele prezentând în spărtură un aspect compact, fără spații goale. La rîndul ei în această categorie includem ceramica roșie fină și ceramica cenușie fină.

Din ambele categorii s-au găsit fragmente ceramice, predominînd cele din prima categorie. Cu toate că locuința n-a putut să fie cercetată integral, pe baza situației stratigrafice, a materialelor recuperate ar reieși, că a fost incendiată în a doua jumătate a secolului al XV-lea.

Locuința nr. 18, a fost descoperită în cadrul cercetărilor întreprinse la secțiunea XIX, carourile 8—10. Din observațiile efectuate a reieșit că această locuință, ridicată la sfîrșitul secolului al XIV-lea, avînd în prima fază un plan rectangular cu o suprafață de cca. 18 m², i s-a modificat complet planul în deceniile următoare ca urmare a distrugerii ei în urma unui incendiu. Astfel s-au completat în special părțile de est și vest ale locuinței. Aceste prefaceri s-au întreprins la locuință după puternicul incendiu care a avut loc, la mijlocul veacului al XV-lea. În urma acestui incendiu observat în toată suprafața locuinței și în care apar cărbuni, cenușă, bucăți de pămînt ars, se produc prefaceri complete prin acoperirea suprafeței respective cu un strat de prundiș, peste care se reface locuința în a doua jumătate a secolului al XV-lea și în care s-a surprins și vatra ei aflată în partea de sud-vest (fig. 2). Vatra a fost amenajată pe stratul de prundiș, în care s-au depus fragmente ceramice și peste care s-a lutuit cu pămînt galben. Vatra se află la 0,80 m față de nivelul actual de călcare. Locuința a funcționat pînă în primele decenii ale secolului al XVI-lea cînd a fost abandonată. În afara materialelor ceramice, în nivelul de distrugere al ei, s-au găsit și două monede, din care una fragmentară, de tipul groși și emise de domnitorul Moldovei, Ștefăniță Voievod (1517—1527).

Inventarul locuinței nr. 18. În umplutura pămîntului scos din perimetrul locuinței pe care am cercetat-o metodic s-au găsit numeroase obiecte arheologice. Între obiectele cele mai numeroase sînt cele de uz curent între care menționăm cuțitele de diferite tipuri încadrate în cele două mari categorii cele cu peduncul și cele cu mîner în formă de lamă (fig. 3). Din prima categorie s-a descoperit un cuțit ce are lungimea totală de 17,5 cm și lățimea lamei de 1,7 cm. Lama este rotunjită atît la vîrf, cît și în partea dinspre mîner. Spre mîner ea se continuă cu o porțiune cilindrică delimitată prin două nervuri inelare separate de o șanțuire de peduncul, rectangular în secțiune, care se subție treptat spre

vîrf (fig. 3/1). Tipuri asemănătoare de cuțite au fost descoperite și la Baia⁵ datate în secolul al XV-lea.

Din a doua categorie fac parte cele mai multe exemplare, (6 ex.) unele într-o stare proastă de conservare.

Între piesele provenind de la locuință menționăm, cuie și piroane, de diferite tipuri, ce au corpul în secțiune dreptunghiulară, vîrf subțiat și ascuțit, iar floarea este de formă circulară, dreptunghiulară, sau în formă de „T” (fig. 4/1-3).

În cadrul locuinței s-au descoperit un vîrf de săgeată de tipul celor cu peduncul (foliform) și un pinten (fig. 4/4, 6). Pintenul este în stare fragmentară, din el păstrîndu-se un braț puțin curbat cu secțiunea semi-ovală, avînd la capăt două orificii (una dreptunghiulară și una circulară) pentru prins curelele. Tija de prindere a rozetei, este bifurcată și are lungimea păstrată de 3 cm. Pintenul descris de noi face parte din categoria celor cu tija scurtă și poate fi datat în secolul al XV-lea (fig. 4/6).

Între accesoriile de îmbrăcăminte menționăm găsirea a trei cataramae, una în formă de lîră (fig. 4/5), iar celelalte de formă rectangulară, (fig. 4/7, 11, 12). Una din cataramae de formă rectangulară este lucrată din bronz, și are dimensiunile de $3,4 \times 2,4$ cm (fig. 4/7). Celelalte sînt lucrate din fier.

Între obiectele de uz casnic menționăm și descoperirea unui ac din fier în lungime de 9 cm (fig. 4/10).

De asemenea s-au descoperit o verigă circulară, o stricnea, un amnar în formă de litera „B” și o toartă de găleată (fig. 4/9 ; fig. 5/1-3). Toarta pentru căldare are forma semicirculară, cu diametrul de 24 cm iar lățimea barei de 1,2 cm. Capetele torții sînt îndoite în formă de S (fig. 5/1).

În cadrul cercetărilor întreprinse la această locuință menționăm găsirea unui inel din bronz, avînd un diametru de 2 cm și veriga fiind bătută odată cu placa (fig. 4/8). Placa inelului este ștearsă.

Reamintim de asemenea descoperirea unui sfredel ce face parte din tipul celor cu vîrf în spirală și care are o lungime de 19 cm (fig. 5/4). Un cîrlig de undiță descoperit în locuință are secțiunea tijei rectangulară, vîrf cu pinten de oprire și capătul tijei îndoit de forma unui inel de prindere. Un obiect interesant este un corn ce are lungimea maximă de 20,5 cm. A fost prelucrat pentru a fi folosit fie ca un obiect de ornament, fie pentru o întrebuințare gospodărească (fig. 5/5). Este știut faptul că în strînsă legătură cu vînătoarea și creșterea animalelor domestice s-au situat, pretutindeni, meșteșugul prelucrării cornului și osului.

Mult mai numeroase sînt obiectele ceramice găsite în umplutura pămîntului scos din locuință.

După tehnică, compoziția pastei, arderea și forme, ceramica se împarte în două categorii.

Cele mai numeroase sînt lucrate dintr-un lut de bună calitate, la roata rapidă, în compoziția căruia intră un nisip cu mici pietricele, pre-

⁵ Eugenia Neamțu, V. Neamțu, Șt. Cheptea, *Orașul medieval Baia în secolele XIV—XVII*, Iași, 1980, p. 64, fig. 34/1.

cum și granule de calcar. Bine frământată, pasta este totuși grosieră, fapt ce face ca pereții vaselor să aibă grosimi mai mari decât a vaselor modelate din pastă de foarte bună calitate. Din această categorie, avem ceramică cenușie și ceramică roșie.

Fragmentele ceramice aparțin unor vase borcan, căni, pahare și sînt de diferite tipuri după felul buzei, îngroșată la margine, cu gîtul puțin profilat, sau cu buza relativ înaltă cu o nervură în exterior, iar în interior o șanțuire pentru capac.

Din prima categorie, mai reprezentative sînt fragmentele aparținînd ceramicii cenușii, avînd corpul bombat, gîtul relativ înalt și decorat la exterior cu benzi de linii în triunghi (fig. 5/6-8). Tot din categoria vaselor ceramice de tipul oală-borcan menționăm fragmentele ceramice ce au gîtul scurt, buza îngroșată și fiind decorate pe umărul vasului cu dungi paralele orizontale (fig. 5/7, 8).

Din această categorie s-au reconstituit și unele vase întregi. Reamintim un vas borcan aparținînd ceramicii roșii, avînd înălțimea de 26,5 cm, iar diametrul gurii de 18,7 cm și cel al bazei de 12 cm, fiind decorat pe umărul lui cu caneluri orizontale (fig. 6/1).

De asemenea reamintim un vas opaiț, aparținînd ceramicii cenușii cu toartă și care are înălțimea de 2,5 cm, diametrul gurii de 8,5 cm, iar diametrul bazei de 7 cm (fig. 6/3).

Între alte obiecte provenind din această categorie menționăm o cană în stare fragmentară, și un vas de tipul cană aparținînd ceramicii roșii (fig. 6/2, 4).

Din a doua categorie fac parte vasele lucrate dintr-o pastă de foarte bună calitate în amestecul căreia s-a folosit un nisip fin. Lucrate la roata rapidă, această ceramică are pastă foarte bine frământată, vasele păstrînd în spărtură un aspect compact, fără spații goale. Din această categorie s-au găsit fragmente aparținînd ceramicii cenușii și mai rar cele roșii.

Menționăm descoperirea unor vase de tipul căni cu gura trilobată, pahare, urcioare. În cadrul acestei categorii de ceramică găsită în locuință, menționăm un vas ce provenea de la o cană cu gura trilobată, o toartă de vas și alte fragmente ceramice (fig. 6/5, 8).

În perimetrul locuinței cercetate s-au găsit și fragmente ceramice de import, lucrate din pastă fină albă, de caolin decorate la exterior cu benzi de linii albastre și cu benzi de linii verzi încadrate în diverse motive florale și geometrice (fig. 6/6-8, 10).

În locuință s-au descoperit și monede, din care unele aflate în suprafața ei, iar altele situate în zona ei.

Între monedele cele mai vechi menționăm un aspru turcesc emis de Baiazid al II-lea (1481-1512) și doi groși emiși de domnitorul Moldovei Ștefăniță Voievod (1517—1528).

Locuința nr. 20, a fost descoperită în cadrul investigațiilor arheologice întreprinse la secțiunea XXI, carourile 12—15. De formă rectangulară, locuința are dimensiunile de 6,20 × 6,00 m avînd în partea de nord-vest vatra, de formă ovală aflată la 0,40 m adîncime față de nivelul ac-

tual de călcare și cu o grosime a arsurii de 6 cm (fig. 7). Din situația stratigrafică reiese că locuința a fost ridicată la sfîrșitul secolului al XIV-lea, așa cum o dovedesc și fragmentele ceramice găsite pe podeaua ei. După o anumită perioadă de funcționare a fost distrusă printr-un puternic incendiu, așa cum rezultă din imensa arsură găsită pe podeaua ei și a lutului ars cu impresiuni de nuiiele. Momentul distrugerii locuinței prin incendiu a avut loc în a doua jumătate a veacului al XV-lea.

Inventarul locuinței nr. 20. Între obiectele mai importante menționăm un vas de tipul borcan cu înălțimea de 14 cm avînd diametrul gurii de 11,5 cm și al buzei de 7 cm, fiind lucrat din pastă de bună calitate, la roată rapidă, avînd buza ușor îngroșată, trasă spre exterior, cu gîtul svelt, umerii bombați ce se retrag spre bază, iar pe umărul vasului caneluri paralele orizontale (fig. 8/1). După tehnica de lucru, forma și pasta din care e lucrat, vasul aparține ceramicii cenușii și poate fi datat în prima jumătate a secolului al XV-lea. În afara fragmentelor ceramice în umplutura locuinței au fost găsite și obiecte din fier (cuțite, închizători de ușe, piroane, scoabe) (fig. 8/2-4).

Locuința nr. 21, a fost cercetată în cadrul secțiunii XXII, în carourile 14—17, fiind de formă rectangulară, cu dimensiunile de $4,30 \times 3,75$ m (fig. 9). Locuința avea pînă la adîncimea podelei 1,15 m. În umplutura pămîntului scos din locuință s-au găsit numeroase fragmente ceramice, obiecte de fier și os. Cele mai vechi fragmente ceramice aparțin sfîrșitului secolului al XIV-lea, iar cele mai noi celei de a doua jumătăți a veacului al XV-lea.

Din observațiile întreprinse a reieșit că locuința a fost ridicată la sfîrșitul secolului al XIV-lea și a fost distrusă la finele secolului al XV-lea.

Inventarul locuinței nr. 21. În cadrul locuinței s-au descoperit două importante monede. Una din ele găsită la adîncimea de 0,80 m este un groș de aramă, în mare parte deteriorat, emis pentru Moldova de domnitorul Alexandru cel Bun (1400—1432). A doua monedă găsită în zona de nord-est a locuinței, la adîncimea de 0,90 m este un groș de argint emis între anii 1415—1430 pentru Moldova de voievodul Alexandru cel Bun.

Între obiectele găsite menționăm un inel din bronz cu diametrul de 2,2 cm avînd montura ștearsă (fig. 8/6). De asemenea, s-a descoperit un cuțit de tipul celor cu peduncul, cît și un mîner de la o cheie lucrată dintr-o tijă de fier, cu secțiunea rectangulară care se îngroșa la partea superioară, formînd un bulb muchiat. Mînerul cheii era aplatizat și avea forma unei inimi (fig. 8/8-9).

Tipuri asemănătoare de chei au fost găsite la Baia⁶ și Mălești⁷.

Inventarul de bază găsit în locuință este format în special din ceramică de uz casnic aparținînd celor două categorii. Prima categorie mai

6 Eugenia Neamțu, V. Neamțu, Șt. Cheptea, *Orașul medieval Baia în secolele XIV—XVII*, Iași, 1980, p. 61, fig. 3/3, 5.

7 Rodica Popovici, *Cercetări arheologice în așezarea rurală medievală Mălești (secolele XIV—XVII)*, în *Arheologia Moldovei*, XI, Iași, 1987, p. 172, fig. 3/2.

numeroasă este formată din ceramică roșie și cenușie, avînd un lut de bună calitate, dar ai cărei pastă este totuși grosieră.

Fragmentele ceramice provin de la oale borcan, căni, urcioare, opaițe. Unele din aceste fragmente ceramice au la partea superioară, buza mult îngroșată, altele o au subțiată și este caracteristică sfîrșitului secolului al XIV-lea — mijlocul secolului al XV-lea (fig. 8/5, 7). Din această categorie ceramică s-au întregit unele obiecte aparținînd ceramicii cenușii, printre care menționăm următoarele : Un capac lucrat, la roată, de formă conică, larg deschis la gură, terminîndu-se la partea superioară cu un mîner rotund, avînd înălțimea de 7,5 cm, diametrul gurii de 13,8 cm și al butonului de 4,2 cm. La partea exterioară este decorat cu linii paralele orizontale (fig. 10/1). Un alt capac lucrat la roata rapidă are cupola frumos arcuită, cu buza îngroșată, rotunjită în exterior, terminîndu-se cu buton la partea superioară. Are dimensiunile următoare : înălțimea de 8 cm ; diametrul gurii 13,5 cm și al butonului circular de 4,2 cm (fig. 10/2).

În locuință s-au descoperit și două opaițe ce au forma unei tigăițe cu cioc, iar unul din ele are și un mîner de prindere (fig. 10/4).

Tot din această categorie ceramică s-au descoperit un vas ce are forma unui tub circular cu diametrul gurii de 12 cm și al bazei avînd aceeași dimensiune, iar înălțimea lui e de 36 cm (fig 10/3). Considerăm că este de tipul vaselor-vază, aparținînd ceramicii roșii și decorat la exterior cu linii în val situate la o anumită distanță una de alta (fig. 10/3).

Din a doua categorie ceramică fac parte vasele lucrate dintr-un lut de foarte bună calitate în amestecul căreia s-a folosit un nisip fin. Lucrată la roata rapidă, această ceramică are pasta foarte bine frămîntată. Ea are fețele netede și atent finisate. Majoritatea fragmentelor ceramice sînt de culoare cenușie și mai rar roșie.

Ceramica fină se compune din fragmente provenind de la căni cu toartă și gură trilobată, căni cu gura în formă de cioc, urcioare cu toartă, pahare etc (fig. 10/5-7).

În locuință s-a descoperit un urcior aproape întreg, aparținînd ceramicii cenușii fine, lipsindu-i gura, avînd înălțimea de 19,3 cm ; cu diametrul bazei de 9 cm, și decorat la exterior cu linii paralele orizontale (fig. 10/7).

Locuința nr. 25, a fost descoperită în cadrul cercetărilor întreprinse la secțiunea XXIII, în carourile 8—11 și e de formă rectangulară cu dimensiunile 4,25 × 2,20 m (fig. 1).

Din observațiile efectuate a reieșit că această locuință a fost ridicată la sfîrșitul secolului al XIV-lea. După o anumită perioadă de funcționare, în a doua jumătate a veacului al XV-lea a suferit un puternic incendiu constatat în toată suprafața locuinței și unde s-au depistat cărbuni, cenușă și chirpic ars.

În zona de nord-est a locuinței s-a dezvelit o groapă menajeră, adîncă de 1,60 m, față de nivelul actual de călcare și care făcea parte din ansamblu locuinței. De asemenea s-a constatat că adîncimea locuinței era de 1,50 m față de nivelul actual de călcare.

Inventarul locuinței nr. 25, este format din diverse obiecte din fier (cuie, piroane, cuțite, închizători uși, scoabe) fragmente ceramice și obiecte din os.

Între obiectele de fier menționăm două cuțite, unul din tipul celor cu peduncul și celălalt de tipul celor ce au lama continuată cu mînerul, aceste din urmă, prevăzute cu orificii pentru fixarea plăsclelor (fig. 11/1,2).

Menționăm descoperirea unei interesante aplici lucrate din bronz, de formă discoidală, cu diametrul de 5,8 cm având pe marginile exterioare ale cercului un grupaj de puncte, iar pe plan central, într-un pătrat se află reprezentat, într-o manieră stilizată un cerb (fig. 11/4).

De asemenea s-a găsit un corn de os prelucrat și având o întrebuințare gospodărească (fig. 11/3).

Mai numeroase sînt fragmentele ceramice ce aparțin celor două categorii. Prima categorie, mai numeroasă este lucrată dintr-un lut de bună calitate, dar ale cărei pastă este totuși grosieră. Din această categorie fac parte vasele de diferite tipuri de culoare cenușie și cărămizie. Menționăm găsirea a unor numeroase fragmente ceramice specifice sfîrșitului secolului al XIV-lea — a primei jumătăți a secolului al XV-lea (fig. 11/6-7). Între acestea menționăm o porțiune de la un vas de tipul oală-borcan, aparținînd ceramicii cenușii și avînd pe umărul lui un decor format dintr-o bandă de linii verticale (fig. 11/5).

Tipuri asemănătoare de vase cu acest decor au fost găsite și în așezarea urbană de la Bacău⁸, datate la sfîrșitul secolului al XIV-lea — prima jumătate a secolului al XV-lea.

De asemenea, s-a întregit un vas borcan, lucrat dintr-un lut de bună calitate, cu baza puțin mai largă decît gura, avînd umerii mult bombati, cu gîtul scurt și gura dreaptă. Pe umeri e decorat cu o bandă formată din linii paralele, ce se întretaie și formează triunghiuri. La o scurtă distanță, apare o altă bandă paralelă și identică cu prima. Înălțimea vasului este de 57 cm, diametrul bazei de 24 cm și cel al gurii de 17 cm (fig. 12/1).

Tipuri asemănătoare de vase au mai fost descoperite la Baia⁹, fiind datate în secolul XV.

În locuință s-a descoperit și o cratiță cu trei picioare lucrată din pastă de culoare cenușie, avînd înălțimea de 18,7 cm, diametrul bazei de 14,8 cm și cel al gurii de 19,4 cm (fig. 12/5). Cratița are gura de formă aproape circulară, cu un mîner de prindere de formă tubulară. Asemenea obiecte s-au găsit și la Baia¹⁰, datate în secolele XIV—XV.

Într-o cantitate mai mică s-au găsit fragmente ceramice din cea de a doua categorie lucrate dintr-un lut de foarte bună calitate și provenind de la căni cu toartă și gura trilobată, urcioare, pahare (fig. 12/2, 3).

Între aceste fragmente, menționăm unul care provine de la o cană cu gura trilobată aparținînd, ceramicii cenușii fine și ornamentat cu un de-

8 Al. Artimon și I. Mitrea, în *Carpica*, VIII, 1976, p. 204, fig. 13/6.

9 Eugenia Neamțu, V. Neamțu, Șt. Cheptea, II, 1984, p. 190, fig. 98/5.

10 Idem, p. 219, fig. 98/5.

cor în rețea (fig. 12/4). Asemenea vase au fost descoperite și la Bacău ¹¹, fiind datate la sfârșitul secolului al XIV-lea — începutul secolului al XV-lea.

În afara acestor locuințe, tot din perioada mai veche s-au găsit cupoare și gropi menajere.

În perimetrul secțiunii XIX, în cadrul carourilor 13—14, s-a descoperit un *cuptor* de uz casnic, aflat în imediata apropiere a locuinței 18, în partea de nord-est, fiind de formă circulară cu un diametru de 1,00 m și aflat la adâncimea de 0,50 m față de nivelul de atunci de călcare.

Observațiile efectuate au arătat că acest cuptor a fost construit la începutul secolului al XV-lea. De asemenea în partea de nord-est a locuinței 18 s-a descoperit al doilea *cuptor de uz casnic* de formă ovală și aflat la 0,85 m adâncime față de nivelul actual de călcare.

Un alt *cuptor de uz casnic* s-a identificat și dezvelit în cadrul cercetărilor efectuate la secțiunea XXI, în carourile 7—8. Cuptorul era format dintr-o singură cameră de formă ovală, cu un diametru de 2,00 m și a cărui bază se află la 0,95 m adâncime față de nivelul actual de călcare. La baza lui s-au găsit fragmente ceramice care sînt datate în prima jumătate a secolului al XV-lea.

Merită să menționăm și *cuptorul de uz casnic*, de formă ovală, cu un diametru de 1,80 m și a cărui bază se află la 0,80 m față de nivelul actual de călcare, descoperit în cadrul cercetărilor întreprinse la secțiunea XXII, carourile 13—14. În umplutura pămîntului scos din cuptor, la baza lui s-au găsit rare fragmente ceramice caracteristice începutului secolului al XV-lea.

Cercetările arheologice efectuate în această perioadă la Tg. Trotuș privind elucidarea tuturor aspectelor asupra nivelului de locuire de la sfârșitul secolului al XIV-lea — secolul al XV-lea, au determinat și identificarea a șase gropi menajere.

Astfel, în secțiunea XXI, carourile 3—4 a fost cercetată integral o *groapă menajeră*, de formă circulară cu diametrul de 2,10 m, cu pereții oblici, săpată pînă la adâncimea de 0,75 m. În umplutura gropii au fost găsite oase de animale și fragmente ceramice din secolul al XV-lea.

O altă *groapă menajeră* a fost cercetată în suprafața secțiunii XXI, în carourile 5—6. Această groapă, de formă circulară, cu pereții oblici, avea un diametru de 3,60 m, fiind săpată pînă la adâncimea de 0,90 m.

În umplutura gropii s-au găsit oase de animale și fragmente ceramice din secolul al XV-lea.

În secțiunea XXII, carourile 8—9 a fost cercetată o *groapă menajeră*, de formă tot circulară, cu un diametru de 2,50 m și săpată pînă la o adâncime de 1,08 m. În pămîntul scos din groapă s-au găsit și fragmente ceramice caracteristice secolului al XV-lea.

Deosebit de valoroase prin materialele arheologice ce s-au găsit sînt gropile menajere cercetate în cadrul secțiunii XXIII. Astfel, în caroul 1

11 Al. Artimon și I. Mitrea, în *Carpica*, VIII, 1976, p. 213, fig. 18/5.

din cadrul acestei secțiuni s-a săpat *groapa menajeră*, de formă circulară, avînd un diametru de $2,60 \times 2,25$ m fiind săpată pînă la adîncimea de 1,50 m. În umplutura pămîntului scos din groapă s-au găsit numeroase fragmente ceramice caracteristice celor două categorii prima categorie dintr-o pastă mai zgrunțuroasă, a doua categorie dintr-o pastă de foarte bună calitate. Aceste fragmente provin de la oale-borcan, căni, urcioare, castroane, capace și sînt caracteristice sfîrșitului secolului al XIV-lea — începutul secolului al XV-lea.

Între fragmentele ceramice mai importante găsite în această groapă menționăm gura unui urcior cu cioc și toartă, lucrate din pastă de foarte bună calitate, arșă oxidant, aparținînd ceramicii roșii fine, și care este decorat pe gîtul lui cu un grupaj de linii în val, decor ce se repetă și pe umărul vasului (fig. 13/1).

În groapă s-a găsit și un foarfece, de tipul celor în șarnieră, cu lungimea de 9 cm (fig. 13/2).

De asemenea, în caroul 1 al secțiunii XXIII a fost descoperită o altă *groapă menajeră*, aflată pe latura de est a șanțului săpat și care avea un diametru de $2,00 \times 1,80$ m avînd adîncimea de 1,50 m. În groapă s-au găsit fragmente ceramice din a doua jumătate a secolului al XV-lea. Menționăm un capac de vas de formă conică, larg deschisă la gură și ușor arcuită spre partea superioară, unde se termină cu un apucător circular (fig. 13/4). La partea exterioară are un semn ce a fost zgîriat în pasta crudă a vasului. Acest capac aparține ceramicii din prima categorie de culoare cenușie.

Un alt fragment ceramic găsit în groapă, provine de la o oală cu toartă, cu buza relativ înaltă, lucrat dintr-o pastă de bună calitate, dar grosieră și ars oxidant, avînd la partea exterioară a buzei o nervură. Obiectul este decorat pe umăr cu caneluri orizontale (fig. 13/7). Acest tip de vas poate fi datat la sfîrșitul secolului al XV-lea. În umplutura pămîntului scos din groapă s-a găsit și o cataramă cu dimensiunile de $2,7 \times 2,5$ cm de formă rectangulară folosită la îmbrăcăminte (fig. 13/2).

O *groapă menajeră*, a fost găsită în carourile 5—6 din secțiunea XXIII și avea un diametru de 1,75 m și fiind săpată pînă la adîncimea de 1,25 m.

Fragmentele ceramice găsite în pămîntul scos din groapă, din care unele la baza ei, ne arată că a fost săpată la sfîrșitul secolului al XV-lea.

Între obiectele ce s-au întregit menționăm un borcan lucrat din pastă de bună calitate, arșă, oxidant, cu corpul zvelt, buza scundă, puțin îngroșată și cu o alveolare pentru capac pe fața interioară (fig. 13/6). Tipul acesta de vas se încadrează în cea de a doua jumătate a secolului al XV-lea.

În afara locuințelor, cuptoarelor și gropilor menajere menționate mai sus, relevăm descoperirea în cadrul secțiunii XIX, în carourile 19—21, a unor numeroase urme de zgură și lupe ce proveneau de la un atelier meșteșugăresc. În această umplutură de pămînt, cenușă, cărbuni, lupe și zgură s-au găsit fragmente ceramice caracteristice secolului al XV-lea. De asemenea, în perimetrul cercetat s-au găsit și obiecte disperate aflate

în nivelul de locuire respectiv, fără a proveni din complexe închise. Astfel, în secțiunea XXII, caroul 28, la adâncimea de 0,35 m s-a descoperit o monedă de argint de tipul dinar, bătută la Baia Mare și emisă de Matei Corvin, pentru Ungaria, între anii 1468—1472.

În secțiunea XXIII, caroul 19, la adâncimea de — 0,50 m s-a descoperit un topor, împreună cu fragmente ceramice caracteristice celei de a doua jumătăți a secolului al XV-lea. De dimensiuni mici, toporul are lungimea de 6,5 cm, lama de 3,2 cm iar manșonul unde se introduce un mîner de lemn, de $1,4 \times 0,9$ cm (fig. 13/5). Toporul pe care l-am descris mai sus face parte din categoria uneltelor folosite de meșteșugari.

În cadrul unor cercetări de suprafață ce le-am efectuat în vatra actuală a Tg. Trotușului în 1985, s-a descoperit în grădina locuitorului Sabău Andrei, aflată la 500 m, spre sud-vest de locul unde efectuăm cercetările arheologice, o monedă de aramă de tipul gros, emisă pentru Moldova de Ștefan cel Mare între anii 1480—1504.

În nivelul de locuire din secolele XVI—XVII au fost cercetate integral sau parțial un număr de 6 locuințe, două cuptoare și 5 gropi menajere.

Locuința nr. 17, aflată în secțiunea XIX, carourile 2—6, a fost cercetată parțial, numai în limita șanțului trasat. Din observațiile efectuate a reieșit că este o locuință de plan rectangular, avînd adâncimea pînă la nivelul podelei de — 1,40 m. În urma studierii materialului arheologic a reieșit că a fost ridicată la începutul secolului al XVI-lea și a funcționat pînă în prima jumătate a veacului al XVII-lea. În afara numeroaselor fragmente ceramice, cît și a unor obiecte de fier găsite în umplutura pămîntului scos din locuință, s-au găsit și două monede; un dinar emis de Ferdinand I pentru Ungaria la 1539, cît și un solidus emis de regele polonez Sigismund al III-lea la 1611.

Între obiectele de fier găsite în locuință menționăm două virfuri de săgeți de tipul celor cu peduncul, un crampon de încălțăminte și o psalie (fig. 15/1-3, 6).

Locuința nr. 19, a fost descoperită în secțiunea XIX, carourile 13—17.

Deși această locuință n-a putut să fie cercetată în întregime, a reieșit din observațiile întreprinse că e de plan rectangular cu laturile de $7,00 \times 6,00$ m. Locuința a fost construită din bolovani de rîu legați cu lut galben și din care s-a păstrat beciul cu o adâncime de — 1,70 m față de nivel actual de călcare, situație constatată pe latura de sud a ei (fig. 14).

În umplutura pămîntului scos din locuință s-au găsit fragmente ceramice, obiecte de fier (cuie, piroane, cuțite, virfuri de săgeți etc) și fragmente de la cahle aparținînd secolelor XVI—XVII. În interiorul locuinței s-a descoperit o monedă de tipul solidus emisă de Ștefan Bathory la anul 1582 pentru Polonia.

Între obiectele de fier găsite în locuință menționăm un topor de dimensiuni mici, cu înălțimea de 9,3 cm, lățimea lamei tăiușului de 5,8 cm și dimensiunile găurii de înmănușare de $2,2 \times 1,4$ cm (fig. 15/4).

Acest topor face parte din cadrul uneltelor folosite de meșteșugari.

De asemenea, s-au găsit un cuțit prevăzut cu mîner în formă de lamă, o cheie și un fragment de la o potcoavă (fig. 15/7, 5, 8).

Locuința nr. 23, identificată în secțiunea XX, carourile 10—14, cu dimensiunile de $6,50 \times 6,00$ m a fost construită în secolul al XVI-lea și a dăinuit pînă în a doua jumătate a secolului al XVII-lea. Adîncimea maximă în care s-a surprins podeaua este de 1,30 m, în părțile de nord și sud (fig. 16). Din profilul peretelui de est al locuinței reiese faptul că s-a produs un incendiu care a dus la distrugerea ei în a doua jumătate a secolului al XVII-lea.

În umplutura locuinței s-au găsit fragmente ceramice lucrate la roata rapidă din pastă cărămizie, iar altele din pastă de caolin aparținînd unor vase de tipul căni, borcane, urcioare, pahare. De asemenea, s-au descoperit și fragmente de cahle, din care s-au întregit două bucăți.

Ambele cahle provin de la partea superioară a sobei, fiind decorate cu motive geometrice și florale stilizate (fig. 17/1, 2).

Între obiectele de fier găsite menționăm trei cuțite din care unul de tipul celor cu peduncul și alte două din categoria celor cu mîner în formă de lamă (fig. 17/3-5).

Între alte obiecte menționăm o cataramă, un amnar, o verigă trilobată, o închizătoare de la o ușă, un piron, o scoabă, o custură, o psalie (fig. 17/6, 7, 8; fig. 18/1-3, 5-6).

Tot în locuință s-a descoperit o lulea lucrată din pastă albă de caolin, și o monedă de tipul solidus emisă de Gustav Adolf la anul 1621 pentru orașul Elbing (fig. 18/4).

Locuința nr. 22, a fost descoperită în cadrul cercetărilor întreprinse la secțiunea XXI, în carourile 18—21. Este o locuință de plan rectangular cu dimensiunile de $4,70 \times 4,10$ m avînd colțurile rotunjite (fig. 19). Podeaua locuinței se găsea la circa 1,20 m adîncime față de nivelul actual de călcare. La nivelul podelei s-au găsit fragmente de la cahle, aparținînd sobei locuinței.

Încadrarea cronologică a locuinței nu comportă dificultăți, datorită inventarului bogat găsit și format din fragmente ceramice, fragmente de la cahle și obiecte de fier.

Din observațiile întreprinse rezultă că locuința a fost construită la începutul secolului al XVI-lea și a durat pînă în a doua jumătate a secolului al XVII-lea.

Între materialele găsite în locuință menționăm o cahlă care a fost întregită și este de tipul celor decorate cu motive florale stilizate, aparținînd secolului al XVI-lea (fig. 18/7).

De asemenea s-au descoperit un foarfece, de tipul celor în șarnieră, o dăltiță, un suvac și un fragment de la o halebardă (fig. 18/8; fig. 20/1-3).

Locuința nr. 24, a fost identificată în carourile 24—27 din cadrul secțiunii XXII, și a fost cercetată parțial, fiind de tipul celor de plan rectangular.

Din observațiile întreprinse a reieșit că această locuință a fost ridicată la începutul secolului al XVII-lea.

Între materialele găsite menționăm o oală cu toartă lucrată la roata rapidă aparținând ceramicii roșii și caracteristică începutului secolului al XVII-lea (fig. 20/6). Tot în locuință s-au descoperit și două drimbe (fig. 20/4-5).

Locuința nr. 26, a fost descoperită în carourile 27—31 din cadrul secțiunii XXIII, de formă rectangulară cu dimensiunile de $6,50 \times 5,50$ m, construită din bolovani de râu legați cu lut galben (fig. 21). De la această locuință s-a păstrat numai beciul, ce avea adâncimea maximă de 2,00 m față de nivelul actual de călcare, pe laturile de nord și sud și de 1,95 m în părțile de est și vest.

Din observațiile ce le-am făcut, atât pe baza materialului arheologic recuperat cât și a situației stratigrafice a reieșit că locuința a fost ridicată la începutul secolului al XVI-lea. De altfel în umplutura pământului scos din partea de nord-est a locuinței, la adâncimea de 1,05 m a fost descoperită o monedă poloneză de bronz emisă la anul 1551.

În umplutura pământului scos din locuință s-au descoperit rare materiale arheologice. Au fost recuperate doar câteva fragmente ceramice, lucrate la roata rapidă, arse oxidant provenind de la căni cu buza dreaptă, înaltă și decorate pe partea exterioară a buzei cu linii în val, repetate și pe umărul vasului, la partea lui superioară (fig. 20/7). Considerăm că aceste fragmente ceramice datează din secolul al XVI-lea.

Locuința a fost abandonată intenționat așa cum a rezultat și din rarele materiale arheologice existente.

În suprafața cercetată au fost descoperite și două cuptoare. Cercețările întreprinse în 1985 în cadrul secțiunii XXII, în carourile 18—19, au dus la descoperirea unui *cuptor*, de formă circular-ovală și care avea în interiorul lui un postament lucrat din lut, în lățime maximă de 1,50 m ce se îngustează spre partea de est, ajungând pînă la 0,75 m. Postamentul avea o înălțime de 22 cm. Grosimea arsurii pereților exteriori ai cuptorului de la suprafață era de 1,02 m, iar pînă la postament de 0,85 m. În partea de vest a cuptorului între despărțiturile postamentului se aflau două adăncituri sub forma unor găuri închise și care se adânceau pînă la 15 cm față de peretele interior de vest al cuptorului (fig. 22 ; fig. 23/4).

În interiorul cuptorului s-au găsit fragmente ceramice lucrate la roata rapidă aparținând ceramicii roșii, iar cele mai vechi aparținând secolului al XVI-lea.

După forma lui, emitem ipoteza că ar fi vorba de un cuptor de ars oale.

Cuptorul identificat în secțiunea XXIII, carourile 20—21, lucrat din lut, de formă aproape circulară, avea pereții exteriori arși cu o grosime de 4 cm. În mijloc dispune de un postament cu o lățime maximă de 0,60 m.

Diametrul maxim în interior al cuptorului era de 1,50 m. Adâncimea pînă la baza cuptorului de la suprafață era de 1,00 m, iar pînă la postament de 0,85 m. Partea superioară a cuptorului a fost distrusă (fig. 23/1-3).

Cuptorul acesta se aseamănă întrucîtva cu cuptorul din secțiunea XXII descris mai sus, dar avînd dimensiuni mai mici.

În interiorul cuptorului s-au găsit fragmente ceramice, lucrate la roata rapidă, arse oxidant și caracteristice sfîrșitului secolului al XV-lea — începutul secolului al XVI-lea.

În afara locuințelor și cuptoarelor aparținînd secolelor XVI—XVII, în zona cercetată s-au dezvelit și mai multe gropi menajere, în umplutura cărora s-au găsit și interesnate materiale arheologice.

Astfel, în secțiunea XVIII, carourile 3—4 s-a cercetat o groapă menajeră, sub formă de clopot, săpată pînă la adîncimea de 2,80 m față de nivelul actual de călcare. În umplutura gropii au fost găsite oase de animale, fragmente ceramice și obiecte de fier.

Menționăm întregirea unui vas de tipul oală cu toartă, lucrat la roata rapidă dintr-un lut de bună calitate, arsă oxidant, caracteristică secolului al XVI-lea (fig. 24/1).

De asemenea s-a întregit o cahlă din tipul celor cu fața deschisă și olanul închis. Este o cahlă cu deschiderea rectangulară de tipul tronconică-piramidală cu dimensiunile următoare: înălțimea de 18 cm, diametrul bazei de 10 cm și laturile de $21 \times 20,5$ cm (fig. 24/2).

Diametrul olanului este de 7,5 cm. În interior cahlă este decorată cu caneluri concentrice în interiorul circular, înscrise într-o nervură proeminentă cu alveole adînc crestate. Tipuri asemănătoare de cahle s-au descoperit și la Baia ¹².

Din această categorie de cahle s-a descoperit și o alta în stare fragmentară, păstrîndu-se numai olanul cu înălțimea de 9,5 cm și diametrul bazei de 10,5 cm (fig. 24/3). În groapă s-au găsit și cîteva obiecte de fier: o verigă, un fragment de la o halebardă din care se păstrează lama semicirculară cu o lățime de 8 cm; un fragment de la un cuțit și un vîrf de săgeată de tipul celor cu tub de înmănușare și aripioare (fig. 24/4-7). Din observațiile efectuate a reieșit că groapa a fost săpată la începutul secolului al XVI-lea.

O altă groapă menajeră a fost dezvelită în cadrul secțiunii XIX, caroul 19 și care avea un diametru la suprafață de 1,25 m, fiind săpată pînă la adîncimea de 1,60 m față de nivelul actual de călcare. Din materialele recuperate din groapă s-au întregit o cană și un capac.

Cană, lucrată la roata rapidă, dintr-o pastă de foarte bună calitate, arsă oxidant, este smălțuită la exterior (smălț verde) și decorată cu caneluri orizontale paralele, iar sub buza vasului cu mai multe buline sub formă de mure, ce se repetă și pe pîntecul lui (fig. 25/1).

Capacul, lucrat din pastă de bună calitate, la roata rapidă, ars oxidant, are o formă conică, larg deschisă la gură, avînd tendința spre applatizare și terminîndu-se la partea superioară cu un mîner rotund (fig. 25/4).

Aceste obiecte sînt datate la începutul secolului al XVI-lea.

O *groapă menajeră*, de formă circulară, a fost găsită și dezvelită în secțiunea XXI, carourile 21—22, săpată pînă la adîncimea de 1,10 m. În umplutura ei s-au descoperit fragmente ceramice aparținînd secolului al XVI-lea.

În cadrul cercetărilor întreprinse în 1986, în secțiunea XXIII, carourile 20—21, a fost identificată și cercetată o *groapă menajeră*, de formă aproximativ circulară, săpată pînă la adîncimea de 1,80 m. Groapa se află în apropierea cuptorului din acea zonă și aparținea unor complexe date în secolele XVI—XVII. În suprafața supusă cercetării, în cadrul nivelului de locuire din secolele XVI—XVII, au fost descoperite și obiecte care nu proveneau din complexe închise ce le-am menționat mai sus.

De aceea considerăm necesar să le prezentăm întrucît fac parte integrală din așezarea urbană. Astfel, menționăm găsirea unei monede de tipul dinar, emisă la anul 1578 de Rudolf al II-lea, pentru Ungaria, în cadrul cercetărilor întreprinse la secțiunea XIX, căroul 22. Tot în cadrul acestei secțiuni trasată în 1984 s-au găsit două monede de tipul solidus emise de Sigismund al III-lea, una pentru orașul Riga și alta pentru Polonia la 1623.

O altă monedă de tipul un gros și jumătate emisă în secolele XVI—XVII, datorită gradului înaintat de uzură n-a putut să se identifice emitențul și anul baterii ei.

Între unele obiecte ce reflectă și ocupațiile locuitorilor din Tg. Trotuș este un cosor lucrat dintr-o bară de fier, cu lama mult curbată și minerul torsionat, avînd lungimea totală de 16 cm și lățimea de 1,6 cm (fig. 25/5).

Cercetările arheologice întreprinse la Tg. Trotuș între anii 1983—1986, au contribuit la cunoașterea mai în profunzime a așezării urbane de aici.

Dezvelirea unor locuințe, cuptoare și gropi menajere a contribuit la completarea imaginii noastre asupra acestui vechi oraș românesc.

Cu acest prilej s-au adus precizări importante asupra tehnicii de construcție a locuințelor, a cuptoarelor și existența în perimetrul respectiv a unor ateliere meșteșugărești reflectate și în materialul arheologic scos la iveală în complexele descrise mai sus.

Dacă încercăm să întreprindem o analiză asupra cercetărilor efectuate pe parcursul a peste 10 ani de campanii arheologice, vom constata că rezultatele obținute sînt deosebit de importante pentru cunoașterea aspectelor vieții economico-sociale a acestui oraș de la est de Carpați.

În cadrul acestor cercetări au fost descoperite 26 locuințe, mai multe cuptoare și gropi menajere. De asemenea, a fost dezvelită complet o veche biserică românească din secolul XIV, și un cimitir din secolele XV—XVII. Merită să relevăm existența unor ateliere, printre care unul aparținea unui meșteșugar ce confecționa inele și le distribuia pe piața orașului.

Descoperirea unor cuptoare de ars oale reflectă faptul că piața orașului era aprovizionată cu aceste produse ceramice atît pentru orașenii

din interiorul lui, cît și pentru țăranii care veneau din satele ce gravitau către acest oraș. Mențiunile documentare din secolul al XV-lea atestă existența unor așezări satești situate pe o rază de 30 km în zona de atracție a orașului.

Cercetările arheologice efectuate la Tg. Trotuș au contribuit într-o mare măsură la aprofundarea cunoștințelor noastre referitoare la evoluția economiei acestei așezări urbane.

Pe baza materialului arheologic descoperit în vatra veche a orașului reiese faptul că Trotușul era un centru cu activitate productivă a locuitorilor ei, dar și centru de schimb așa cum este reflectat în documentele vremii și în descoperirile monetare.

Materialul arheologic pune în evidență faptul că locuitorii Trotușului au acordat o anumită atenție îndeletnicirilor agricole.

Deosebit de semnificativă pentru evoluția orașului o reprezintă producția meșteșugărească și activitatea comercială.

Materialele arheologice reflectă faptul că orășenii de la Trotuș au acordat o valoare mare calității produselor ce le confecționau și care aveau menirea să reziste concurenței atât din interiorul țării, cît și din exterior.

Un loc important în viața economică a orașului a revenit meșterilor care se îndeletniceau cu prelucrarea fierului. S-au descoperit numeroase unelte și un rol important au acordat meșteșugarii din acest oraș pentru prelucrarea diferitelor piese de fier necesare pentru construirea și dotarea locuințelor (cuie, piroane, țițini, balamale, închizători pentru uși și ferestre, lacăte). De asemenea au confecționat și alte obiecte ca: torți pentru vase, cuțite, potcoave pentru cai și boi, piese de harnașament (zăbale de diferite tipuri, verigi, cataramă, scări de șa, pinteni) și piese de armament — pumnale, săbii, sulite, săgeți etc.

Nu au lipsit meșterii care se îndeletniceau cu prelucrarea aramei, prezența lor fiind pusă și pe existența în cadrul săpăturilor arheologice de aici de materia primă (lingouri, foi de aramă).

Descoperirea atelierului unui meșteșugar ce confecționa podoabe (inеле) pentru piața orașului reflectă stadiul de dezvoltare în care ajunsese producția din acest oraș.

Nu lipsite de importanță sînt și produsele ceramice. Sînt cunoscute numeroasele vase descoperite aici și care ne dovedește că ceramica parcurge un drum continuu ascendent în secolele XIV—XVII.

Calitatea pastei, îmbogățirea repertoriului de forme, odată cu recepțarea unor motive ornamentale cu largi circulații, arderea îngrijită, oxidantă și reducătoare, sînt caracteristici care ne dovedesc că meșteșugul olăritului atingea treptat una dintre cele mai înalte culmi ale dezvoltării sale.

Este în afară de orice îndoială că cercetările arheologice întreprinse la Tg. Trotuș în perioada anilor 1976—1986 au scos în evidență evoluția

acestui oraș în secolele XIV—XVII, și care a jucat un rol important în viața economico-socială a Moldovei.

În viitor se impune continuarea acestor cercetări care să permită dezvelirea completă a perimetrului vechi al orașului, să contribuie la completarea datelor istorice privitoare la evoluția lui în secolele XIV—XVII.

LES DECOUVERTES ARCHÉOLOGIQUES DE TG. TROTUȘ PENDANT LES ANNÉES 1983—1986

R é s u m é

Dans cet article l'auteur se rapporte aux recherches archéologiques effectués la Tg. Trotuș en periode des années 1983—1986.

A cette occasion ont été decouvertes 11 d'habitations, 6 four d'usage courant et 11 fosses ménagères.

Le matériel archéologique découvert est formé de ceramique, d'objets de fer et des monnaies.

Après l'analyse stratigraphique du matériel archéologique recupere, les complexes d'habitation ont été encadrés on deux grandes etapes historiques des siècles XIV—XV et XVI—XVII.

On a découvert dans le cadre l'habitat datant des XIV^{ème} et XV^{ème} siècles, 5 habitations, 4 four d'usage courant et 6 fosses ménagères.

L'auteur se réfère également a l'habitat de XVI^{ème}—XVII^{ème} siècles qui est plus riche, parce qu'on a trouvé ici, 6 habitations, 2 four d'usage courant et 6 fosses ménagères.

A la base des découvertes archéologiques l'auteur émet la conclusion qu'a la deuxième moitié du XIV^{ème} siècles Tg. Trotuș est devenu un centre commercial et artisanal prospère, qui a connu une evolution ascendente aux siècles XV—XVII.

A la lumière des dates archéologiques et des sources écrites l'auteur met en evidence l'ancienneté et l'importance de cette ville dans la vie économique-sociale de la Moldavie medievale.

LÉGENDE DES FIGURES

- Fig. 1 — Tg. Trotuș. Le plan des fouilles archéologiques effectuées entre 1976—1986.
Fig. 2 — Tg. Trotuș. Plan et le profil de la paroi l'est de l'habitation 18, de section 19.
Fig. 3 — Tg. Trotuș. Couteaux découvertes de l'habitation 18.
Fig. 4 — Tg. Trotuș. Objets découvertes de l'habitation 18.
Fig. 5 — Tg. Trotuș. Objets découvertes de l'habitation 18.
Fig. 6 — Tg. Trotuș. Le céramique découvertes de l'habitation 18.
Fig. 7 — Tg. Trotuș. Plan et le profil de la paroi ouest de l'habitation 20.
Fig. 8 — Tg. Trotuș. Objets découvertes de l'habitation 20.
Fig. 9 — Tg. Trotuș. Plan et le profil de la paroi ouest de l'habitation 20.
Fig. 10 — Tg. Trotuș. Le céramique découvertes des l'habitation 20 et 21.
Fig. 11 — Tg. Trotuș. Objets découvertes de l'habitation 25.
Fig. 12 — Tg. Trotuș. Le céramique découvertes de l'habitation 25.
Fig. 13 — Tg. Trotuș. Objets découvertes des fosses ménagère.

- Fig. 14 — Tg. Trotuş. Plan du l'habitation 19 de la section 19.
Fig. 15 — Tg. Trotuş. Objets découvertes des l'habitation 17 et 19.
Fig. 16 — Tg. Trotuş. Plan et le profil de la paroi est de l'habitation 23.
Fig. 17 — Tg. Trotuş. Objets découvertes du l'habitation 23.
Fig. 18 — Tg. Trotuş. Objets découvertes des l'habitation 22 et 23.
Fig. 19 — Tg. Trotuş. Plan et le profil de la paroi est de l'habitation 22, du section 21.
Fig. 20 — Tg. Trotuş. Objets découvertes des l'habitation 22, 24 et 26.
Fig. 21 — Tg. Trotuş. Plan et le profil de la paroi ouest de l'habitation 26.
Fig. 22 — Tg. Trotuş. Le plan du four des section XXII.
Fig. 23 — Tg. Trotuş. Vue sur la four des section XXII et XXIII.
Fig. 24. — Tg. Trotuş. Objets découvertes des fosses ménageres.
Fig. 25 — Tg. Trotuş. Objets découvertes des fosses ménageres.

TG TROTUȘ

PLANUL SĂPĂTURILOR DIN ANII 1976-1986

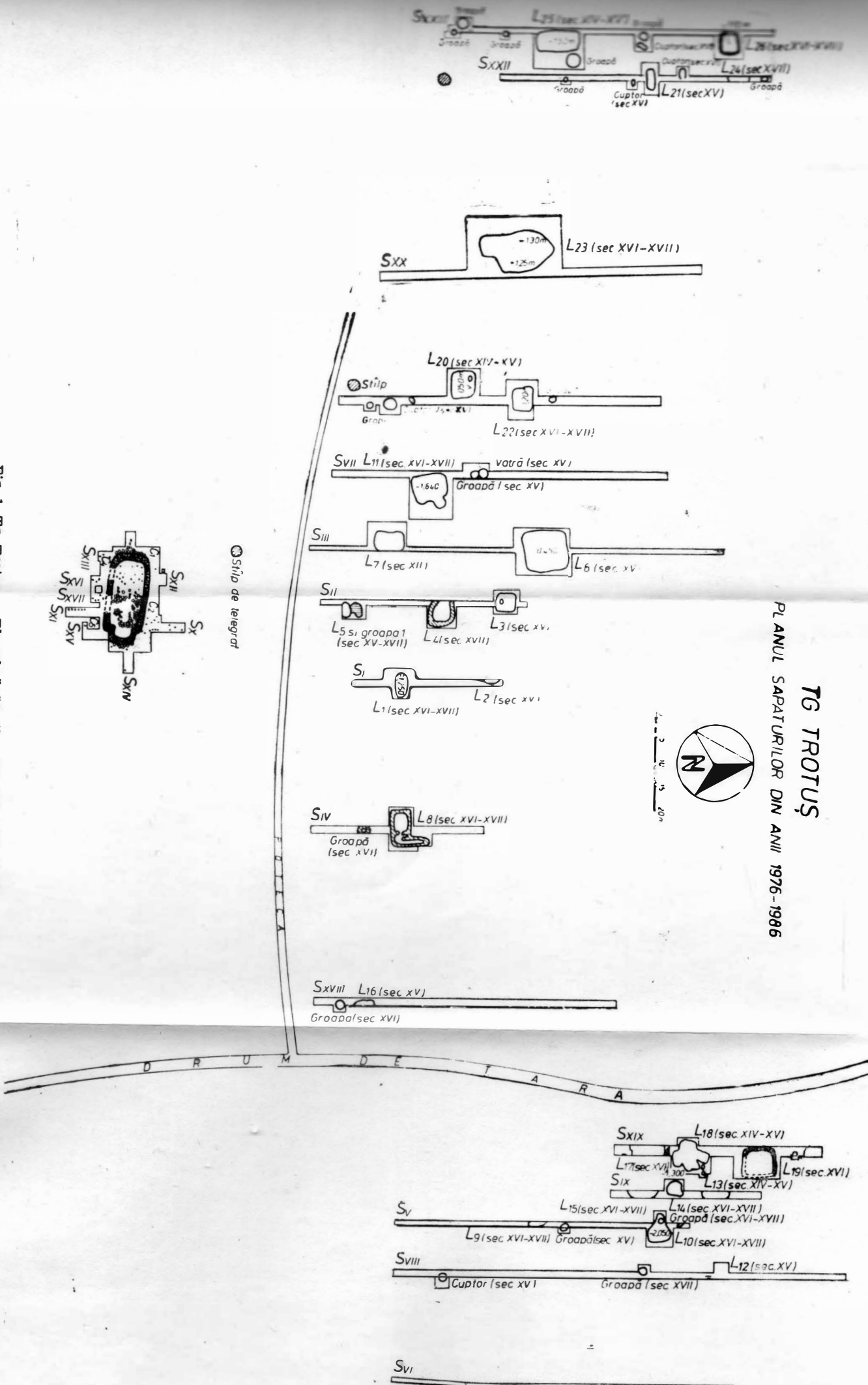
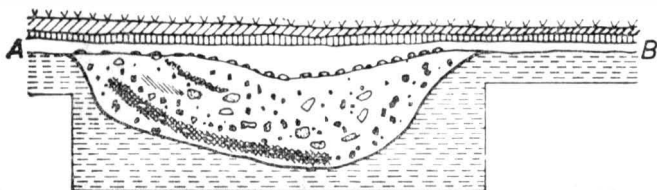
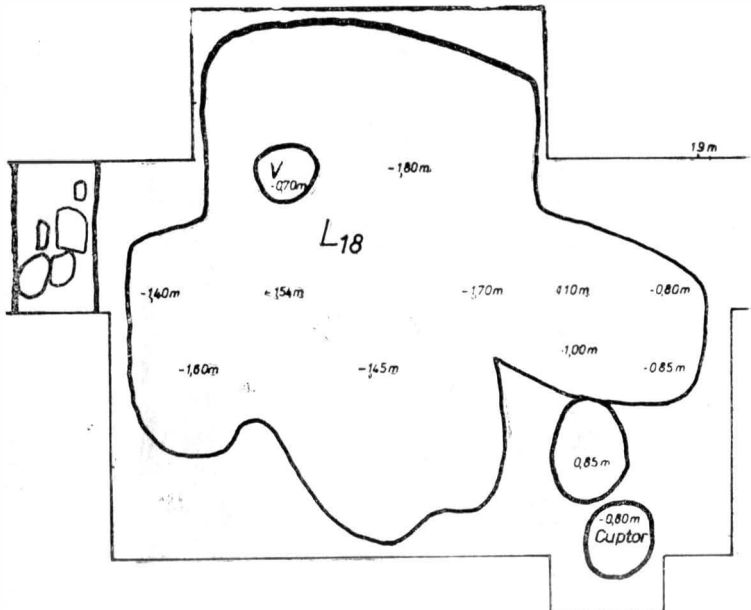


Fig. 1. TG. Trotuș — Planul săpăturilor din anii 1976-1986.



LEGENDA












- | | |
|--|--|
|  Pământ negru vegetal |  -Vatră |
|  Pământ cenușiu deschis-nivel sec XIV-XV |  - Chirpic ars |
|  - Pământ cenușiu închis-nivel sec XVI-XVII |  - Oase |
|  Pământ galben murdar-viu |  - Fragmente ceramice |
|  - Pietre, piatricele |  - Cărbune |
|  - Dungă pământ galben | |

Fig. 2 — Tg. Trotuș. Planul și profilul peretelui de est al locuinței 18

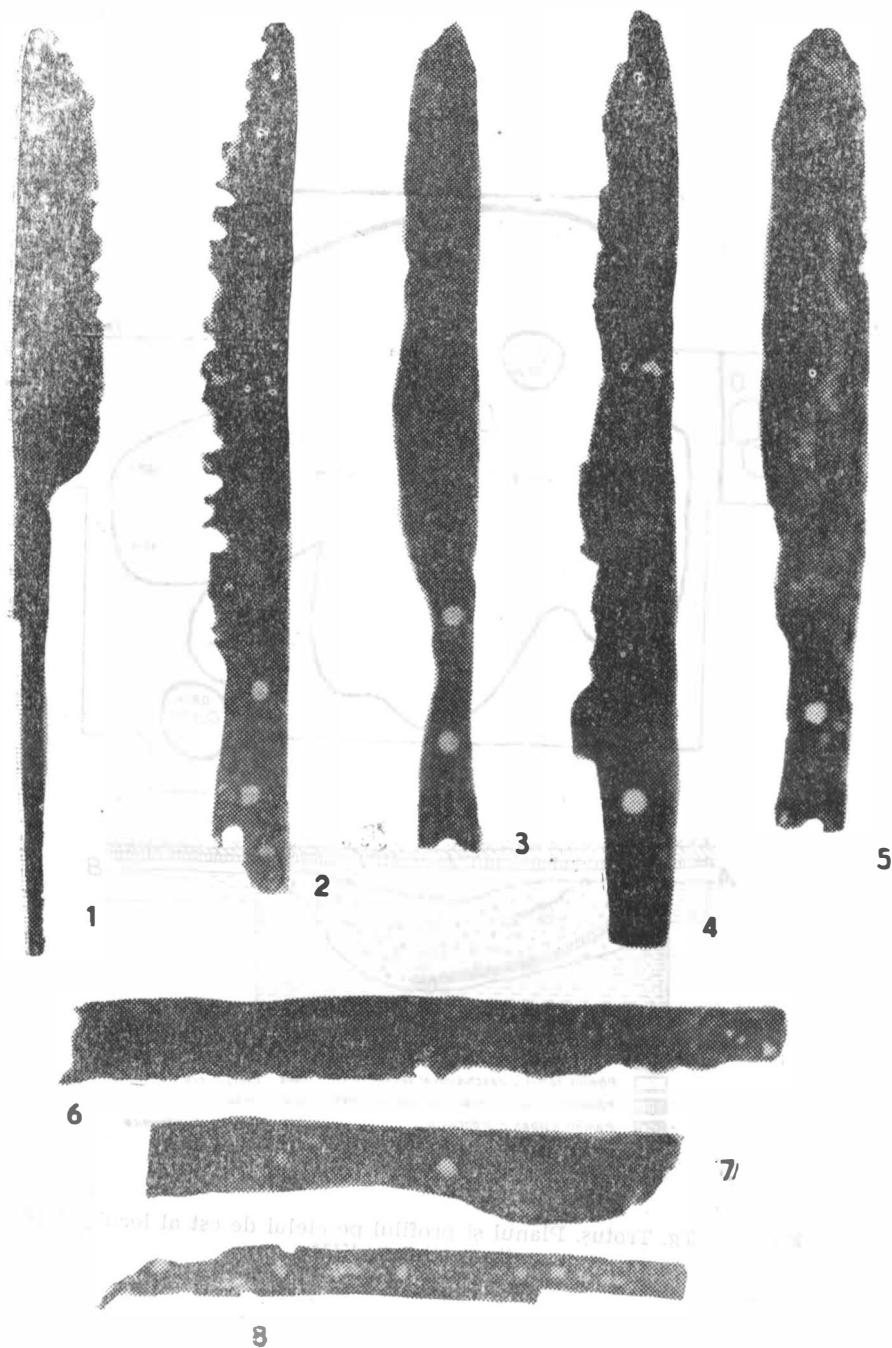


Fig. 3 — Tg. Trotuș. Cuțite descoperite în locuința 18.

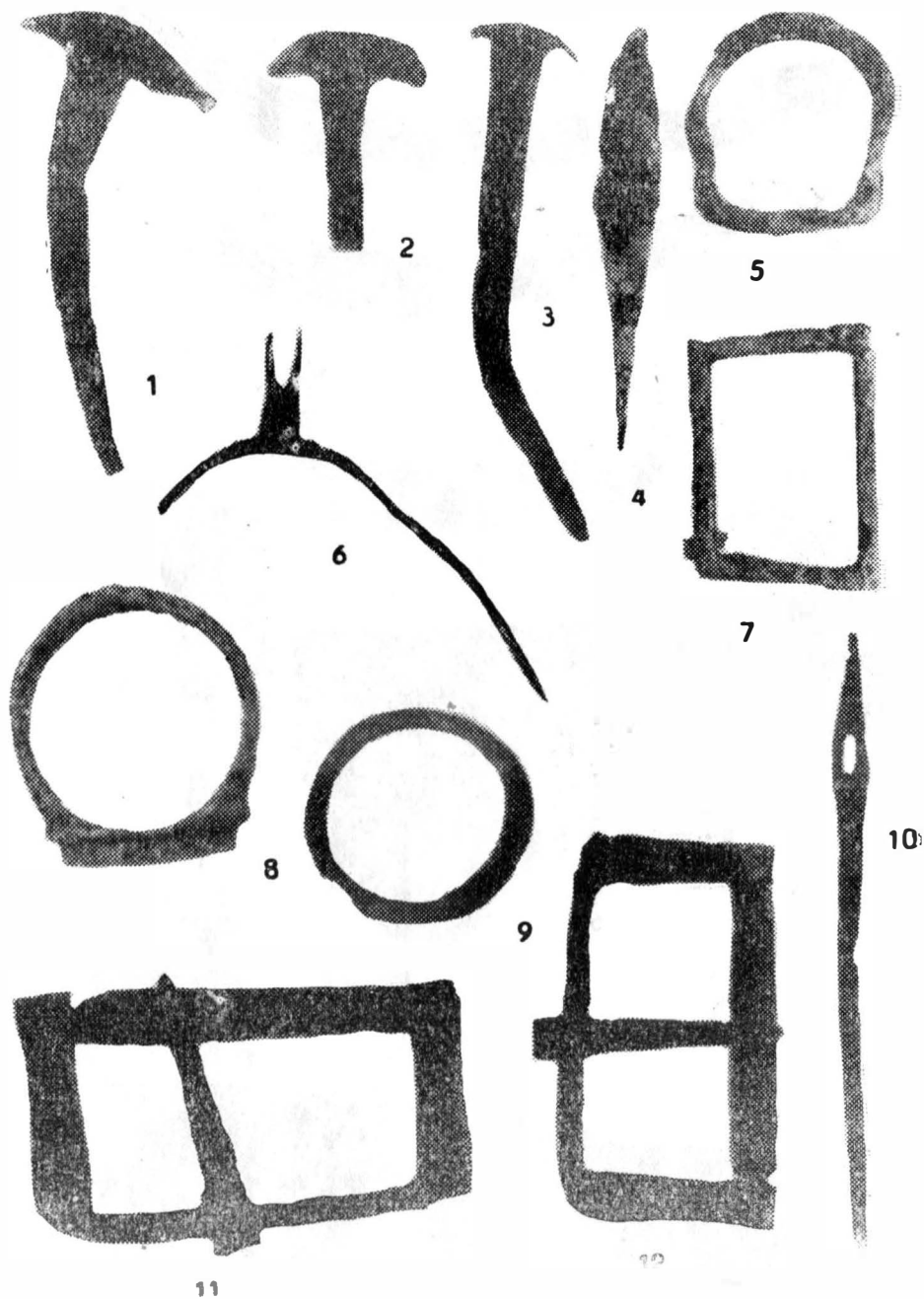


Fig. 4 — Tg. Trotuș. Obiecte descoperite în locuința 18.



Fig. 5 — Tg. Trotuș. Obiecte descoperite în locuința 18.

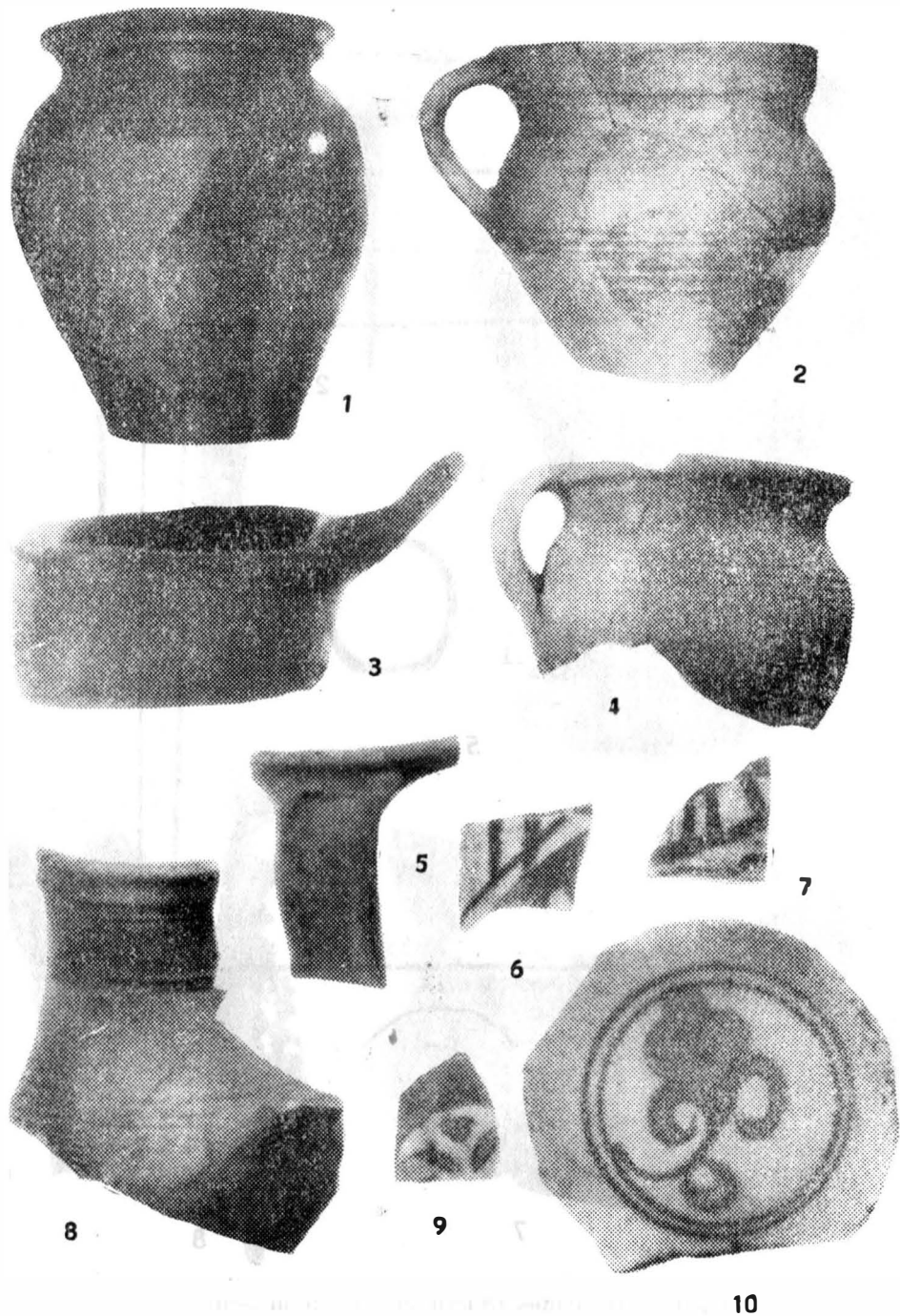


Fig. 6 — Tg. Trotuș. Ceramică descoperită în locuința 18.

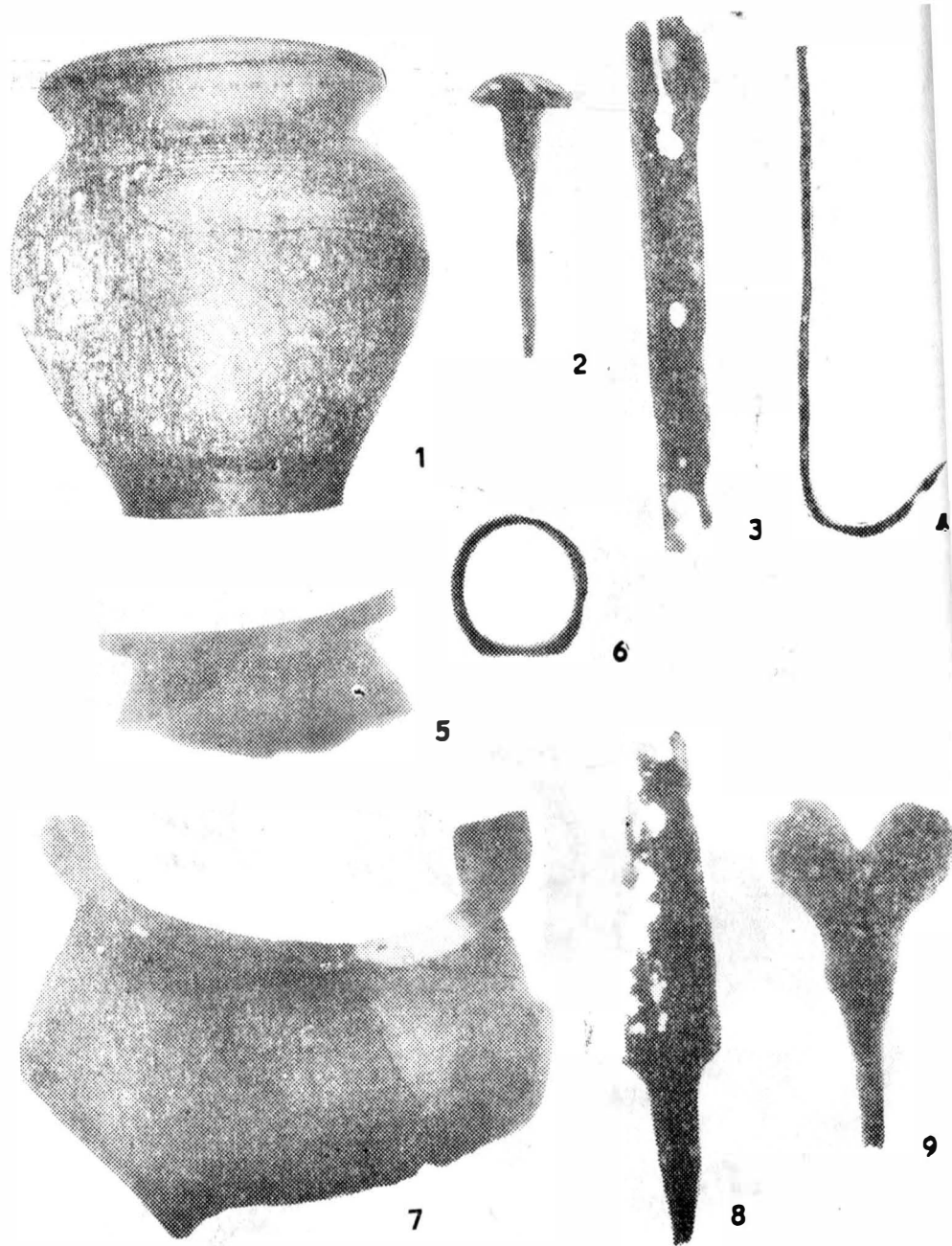
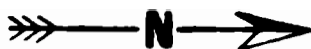
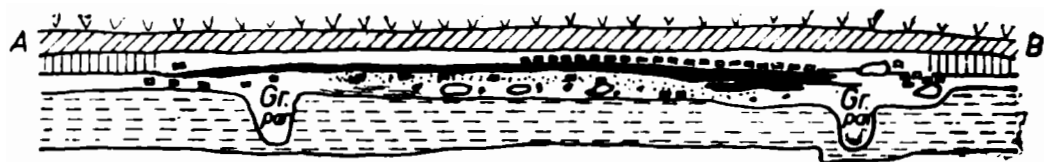
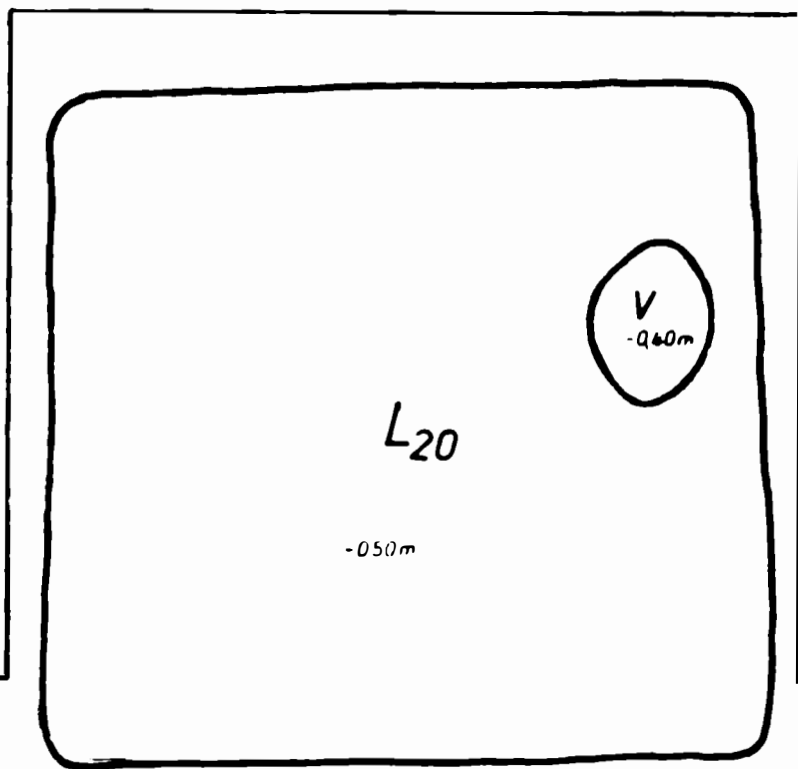


Fig. 8 — Tg. Trotuș. Obiecte descoperite în locuința 20.



0 1 2m

SVI

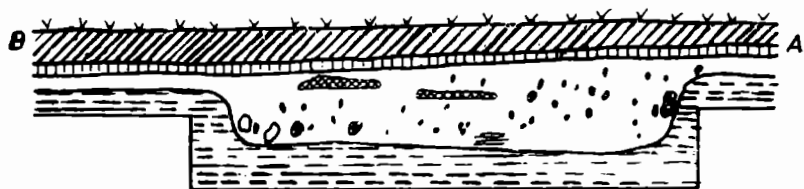
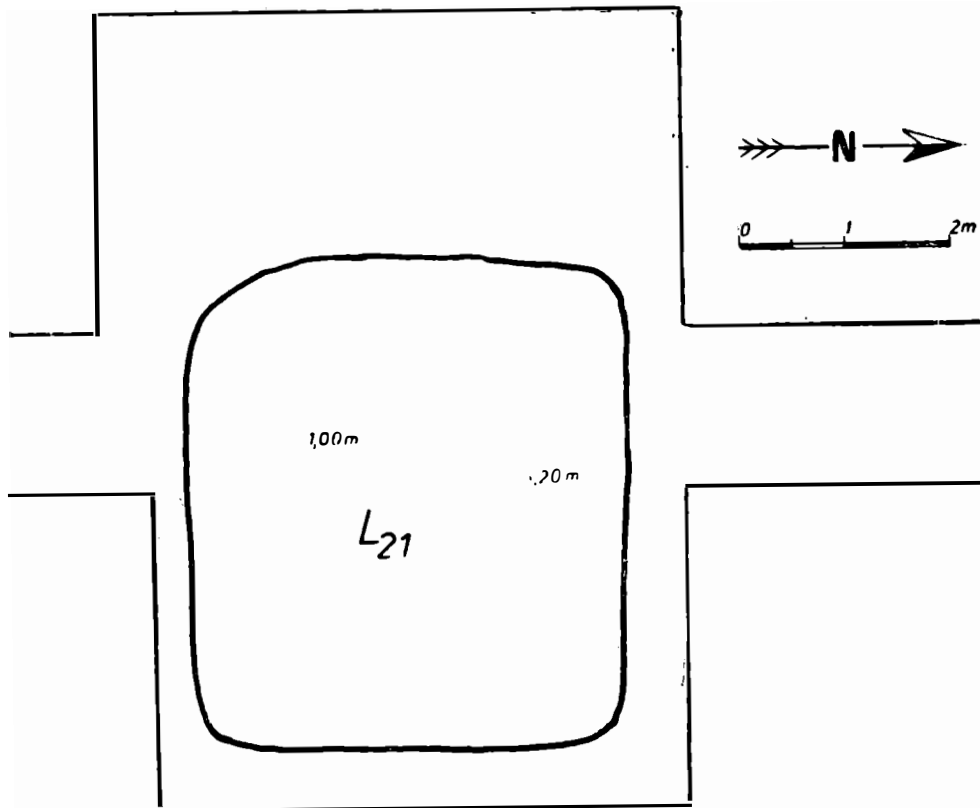


LEGENDA

- | | | | |
|--|--|--|---------------|
| | Pământ negru arabil | | Pământ galben |
| | Pământ cenușiu închis - nivel sec. XV | | Chirpic ars |
| | Pământ cenușiu deschis - nivel sec. XIV-XV | | Cenușă |
| | Pământ galben murdar - viu | | Dungă arsură |

0 1 2 3m

Fig. 7 — Tg. Trotus, Planul și profilul pe direcția A-B al locuinței 20

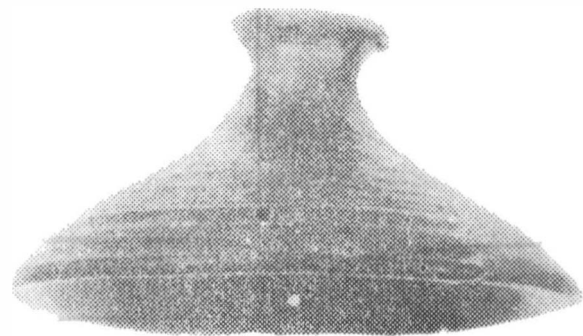


LEGENDA

- Pământ negru arabii
- Pământ cenușiu închis nivel sec XVI
- Pământ cenușiu deschis nivel sec XIV XV
- Pământ galben murdar viu
- Vatră
- Fragment os
- Fragmente ceramice
- Corbuni
- Cenușă



Fig. 9 — Tg. Trotuș. Planul și profilul peretelui de vest al locuinței 21.



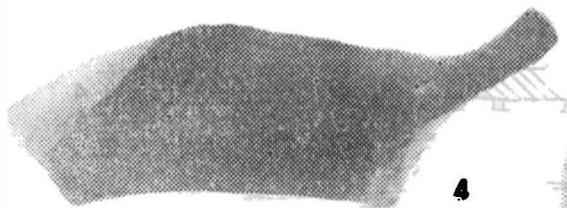
1



2



3



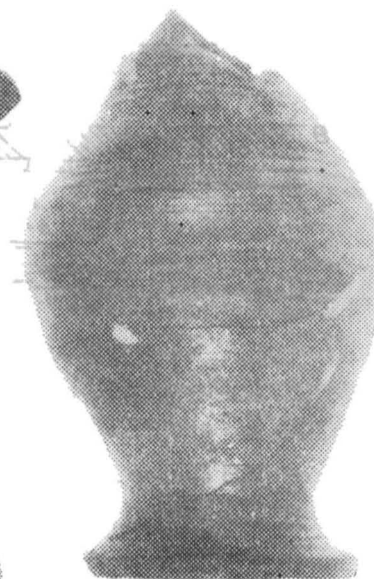
4



5



6



7

Fig. 10 — Tg. Trotuș. Ceramică descoperită în locuința 20 și 21.

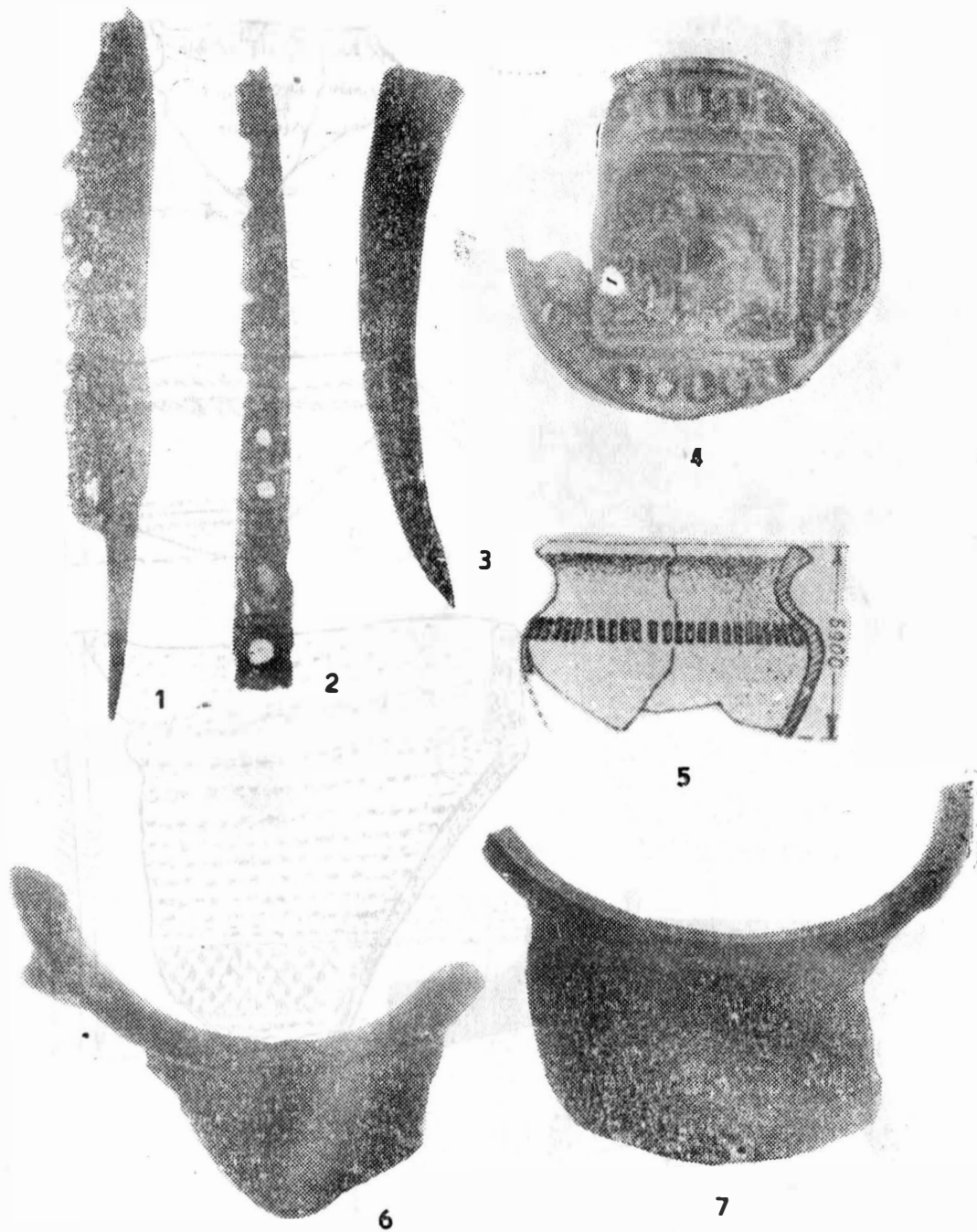


Fig. 11 — Tg. Trotuș. Obiecte descoperite în locuința 25



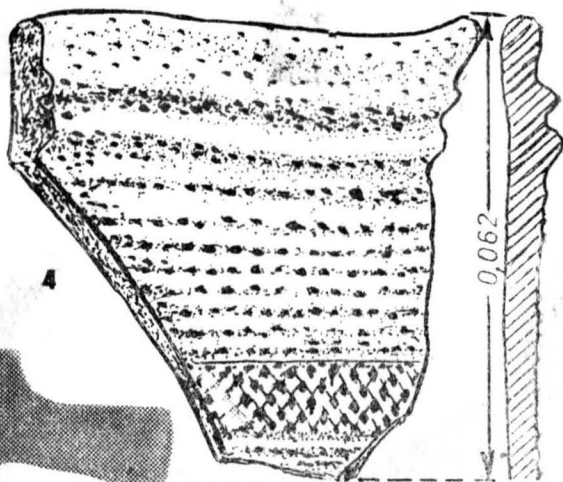
1



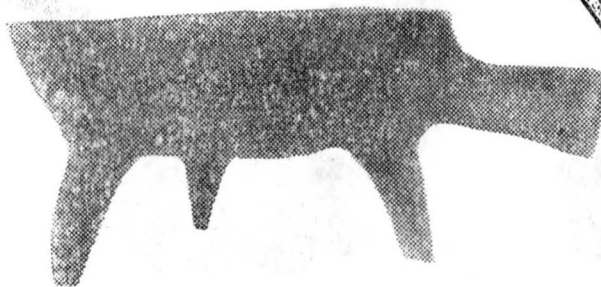
2



3



4



5

Fig. 12 — Tg. Trotuș. Ceramică descoperită în locuința 25.

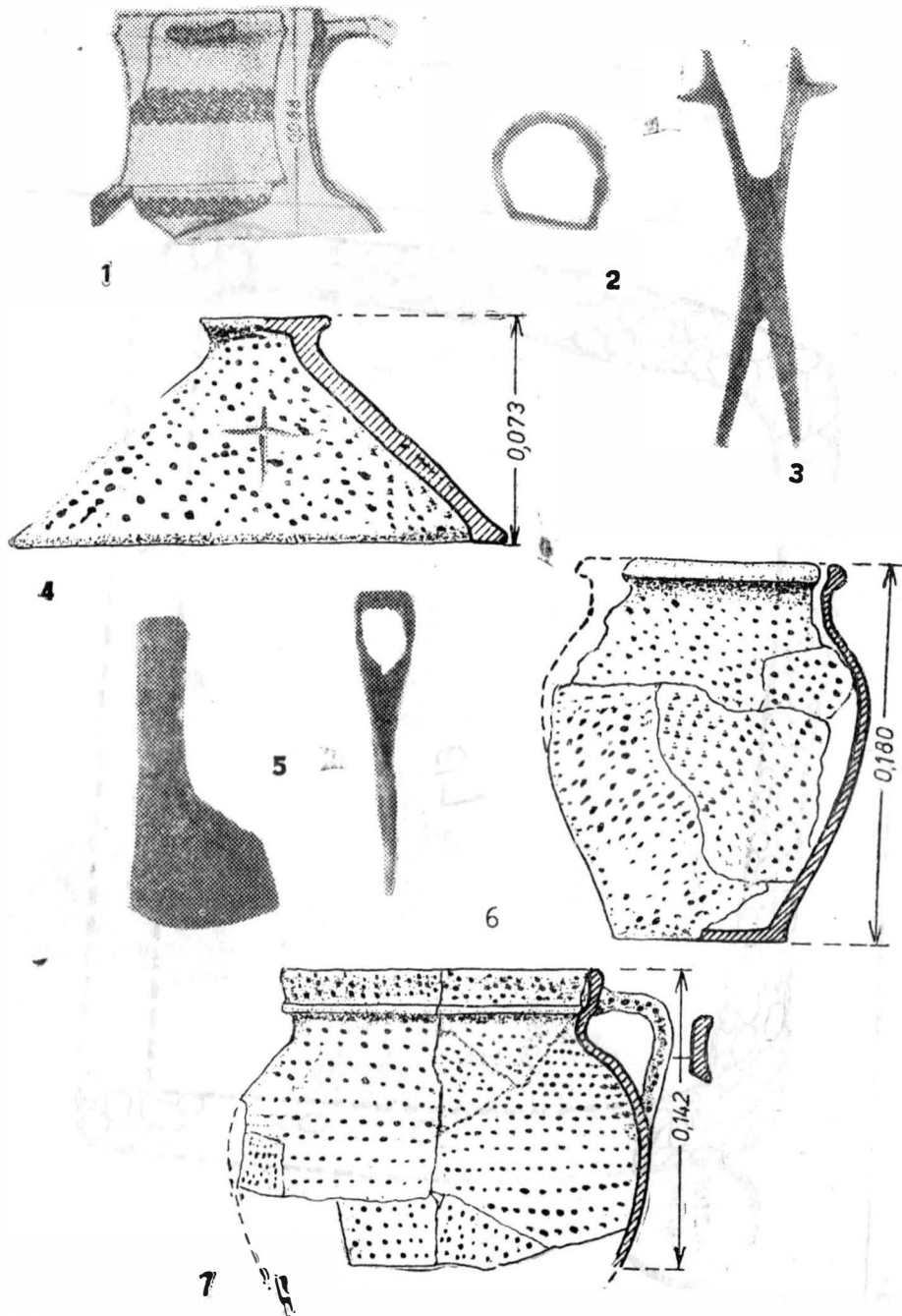


Fig. 13 — Tg. Trotuș. Obiecte descoperite în gropi menajere.

25m

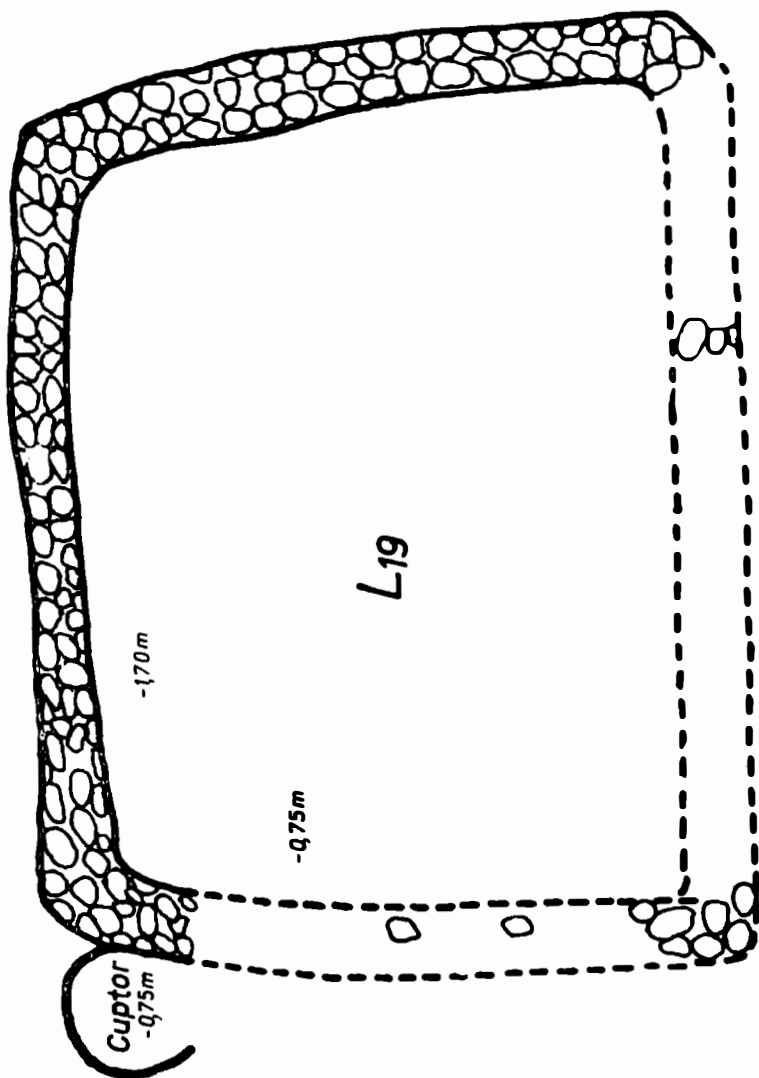


Fig. 14 — Tg. Trotuș. Planul locuinței 19 din secțiunea XIX.
<http://www.cimec.ro> / <http://cmiabc.ro>

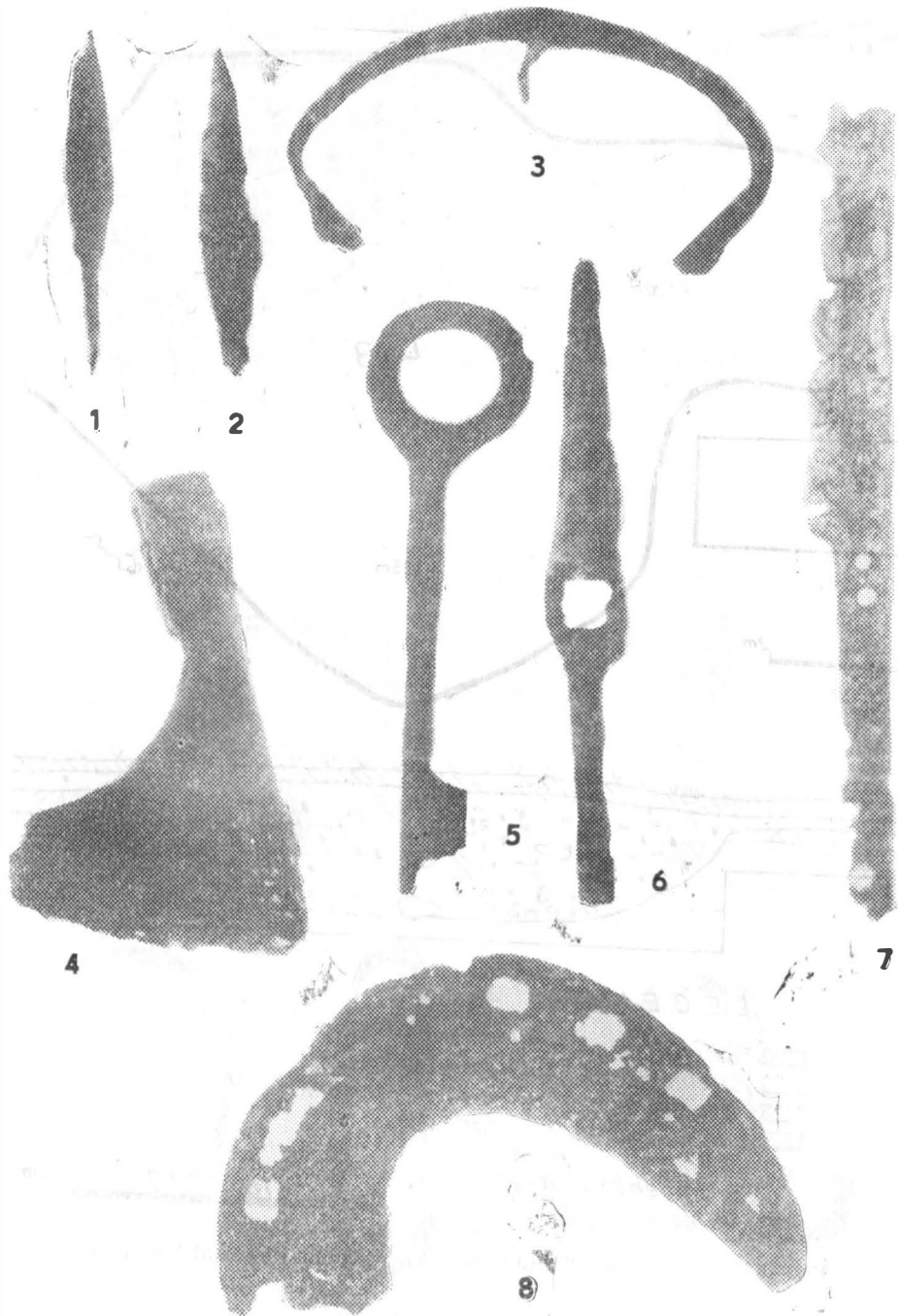
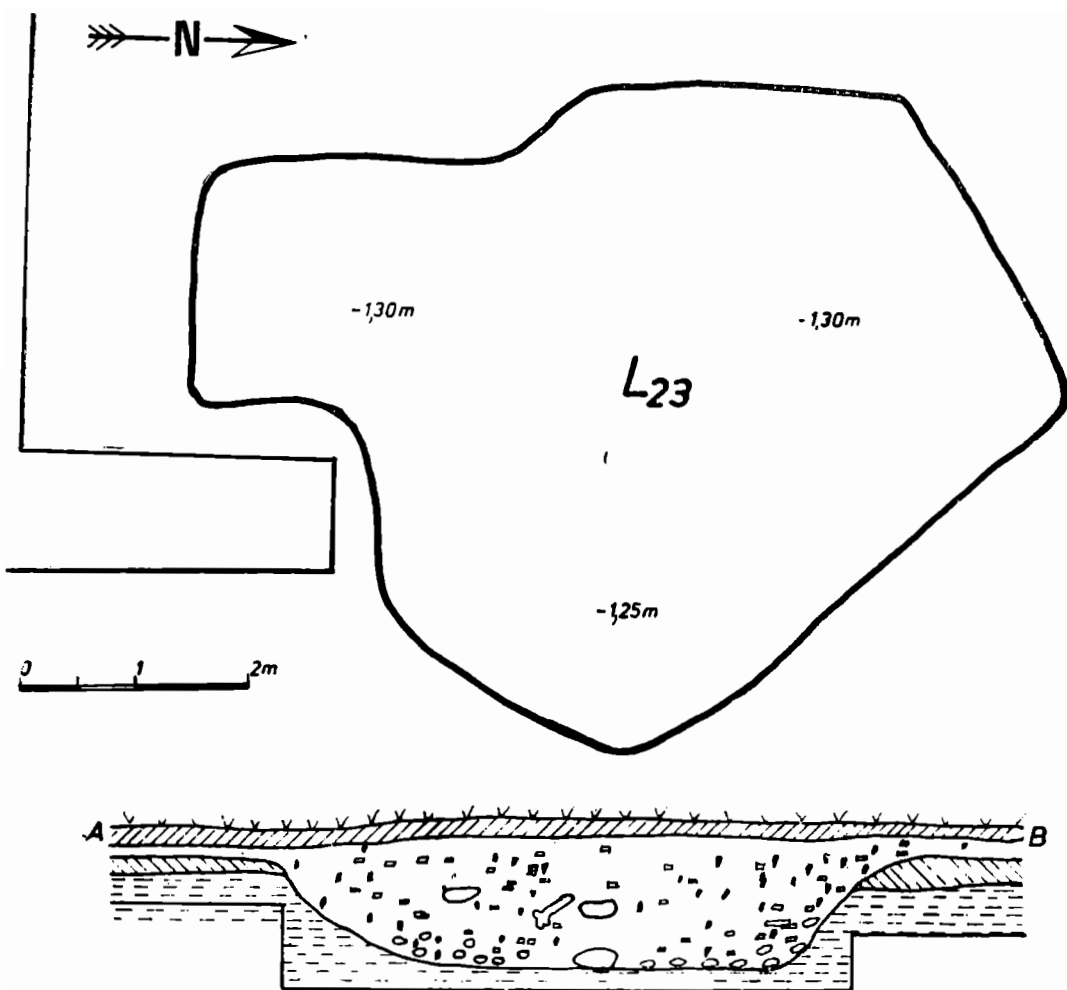


Fig. 15 — Tg. Trotuș. Obiecte descoperite în locuințele 17 și 19.



LEGENDA

- Pământ negru arabil
- Pământ cenușiu închis - nivel sec. XVI
- Pământ cenușiu deschis - nivel sec. XIV-XV
- Pământ galben murdar - viu
- Os
- Fragmente chirpic
- Frundis

Fig. 16 — Tg. Trotuș. Planul și profilul peretelui de est al locuinței 23.

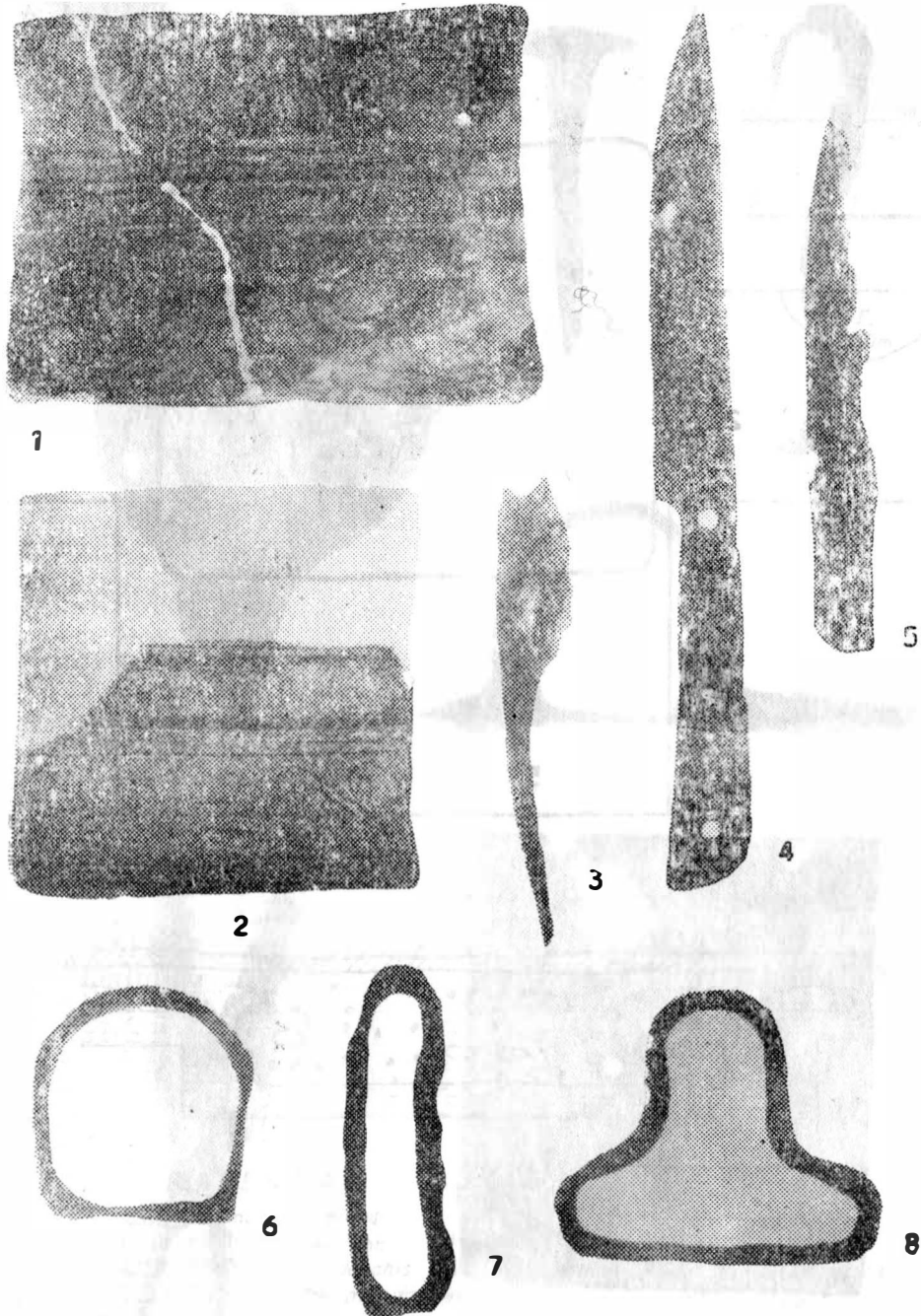
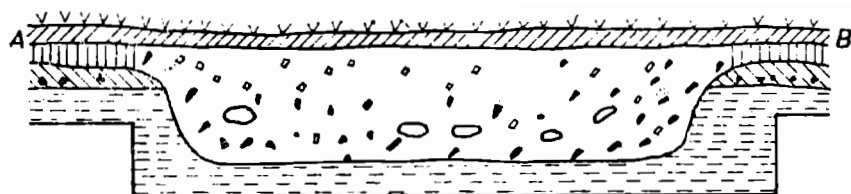
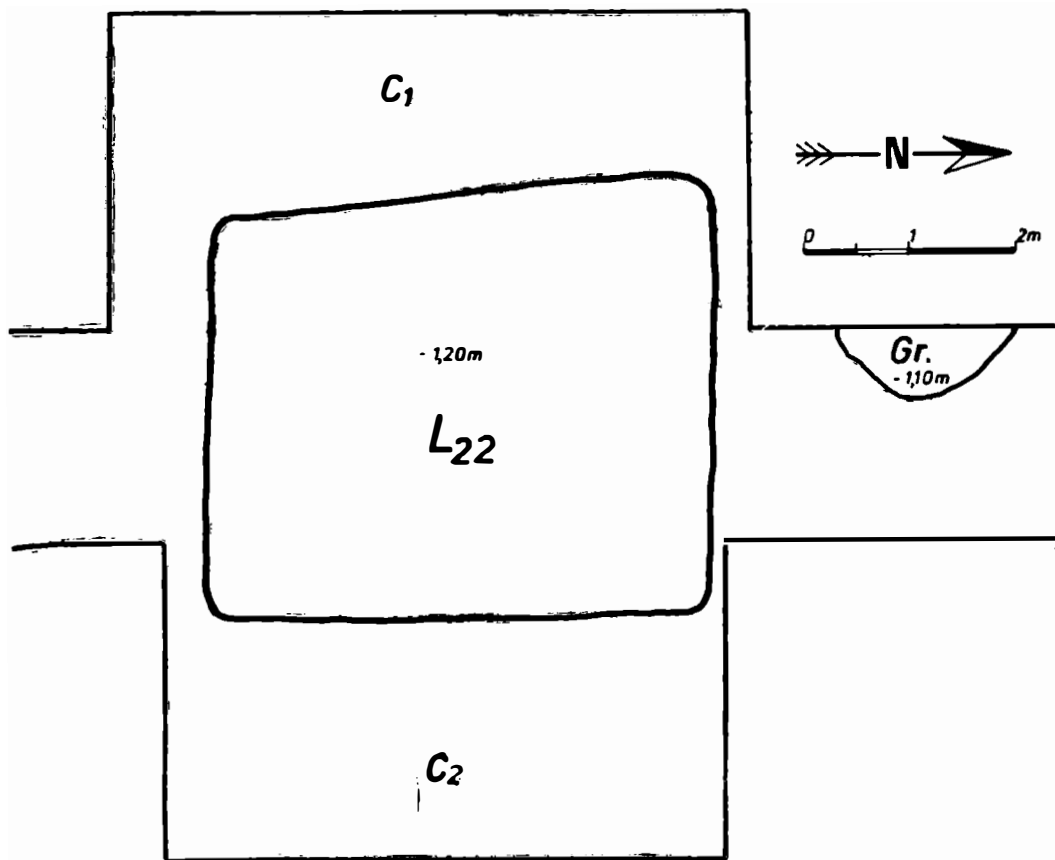



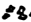



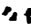


Fig. 17 — Tg. Trotuș. Obiecte descoperite în locuința 23.



LEGENDA

- | | | | |
|---|--|---|---------------|
|  | Pământ negru arăbiț |  | Pietre |
|  | Pământ cenușiu închis - nivel sec. XVI |  | Chirpic |
|  | Pământ cenușiu deschis - nivel sec. XIV-XV |  | Pământ galben |
|  | Pământ galben murdar - viu |  | Cărbune |

0 1 2 3m

Fig. 19 — Tg. Trotuș. Planul și profilul peretelui de est al locuinței 22

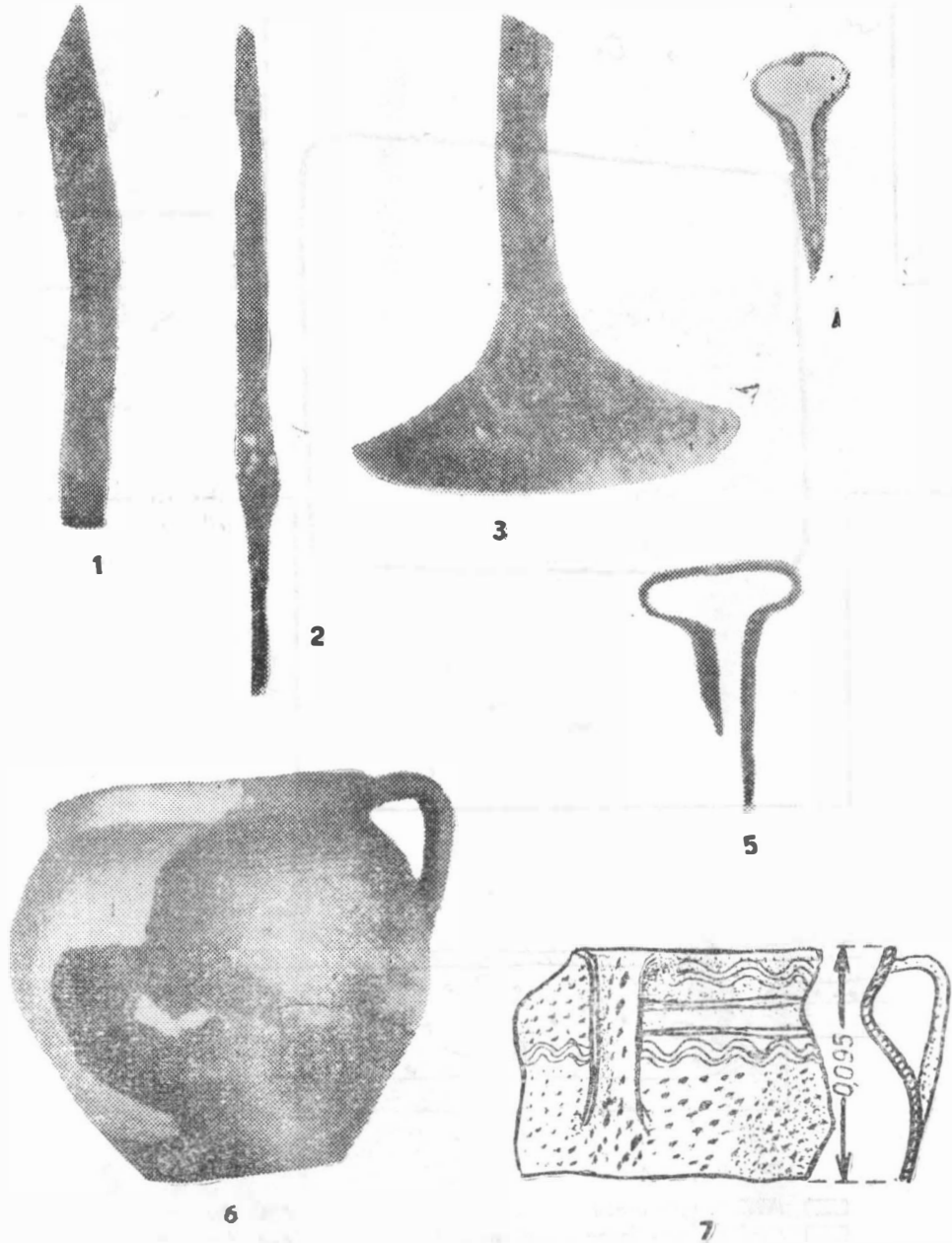
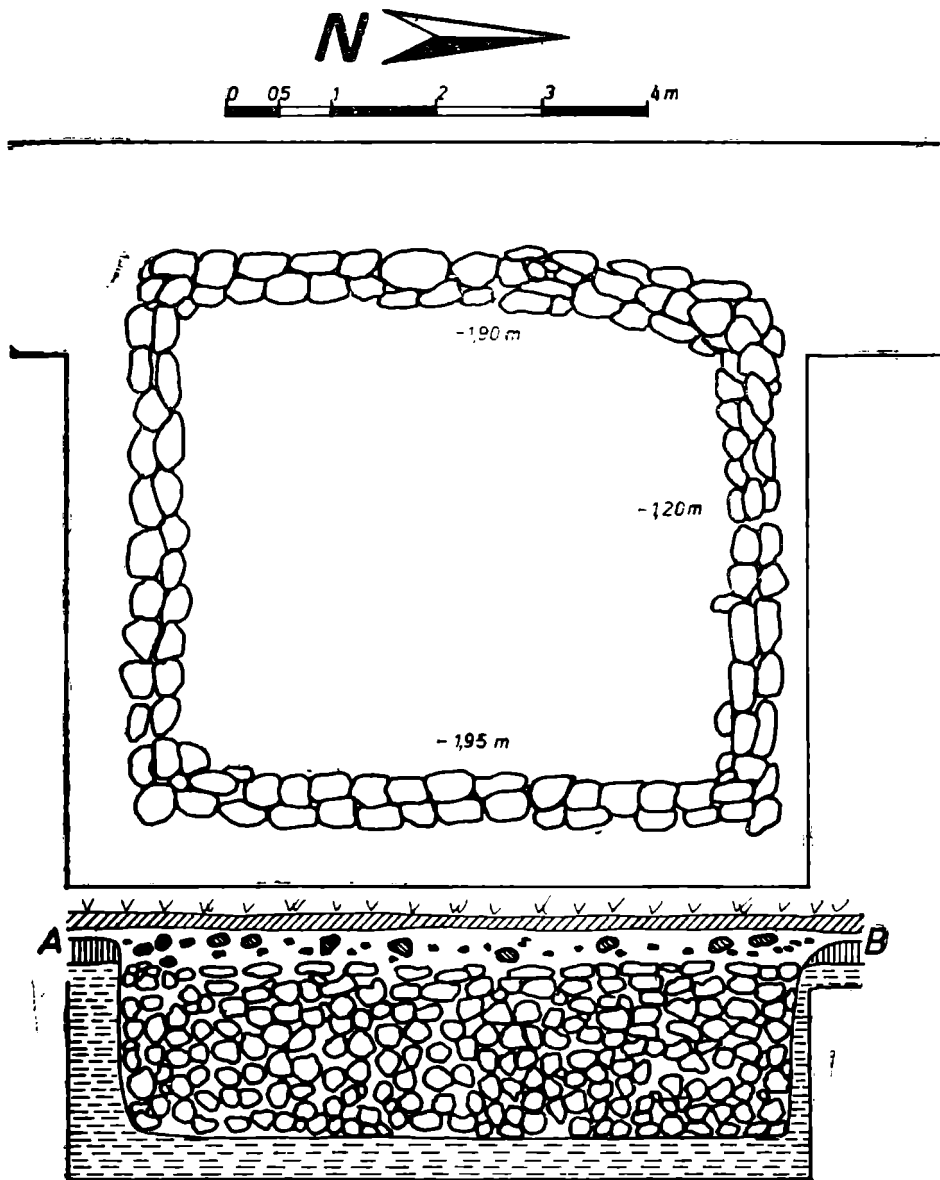





Fig. 20 — Tg. Trotuș. Obiecte descoperite în locuințele 22, 24 și 26.



LEGENDA

-  - Pământ negru arabil
-  - Pământ cenușiu
-  - Pământ galben murdar




-  - Zid pietre râu
-  - Cărbuni
-  - Chirpic ars

Fig. 21 — Tg. Trotuș. Planul și profilul peretelui de vest al locuinței 26.

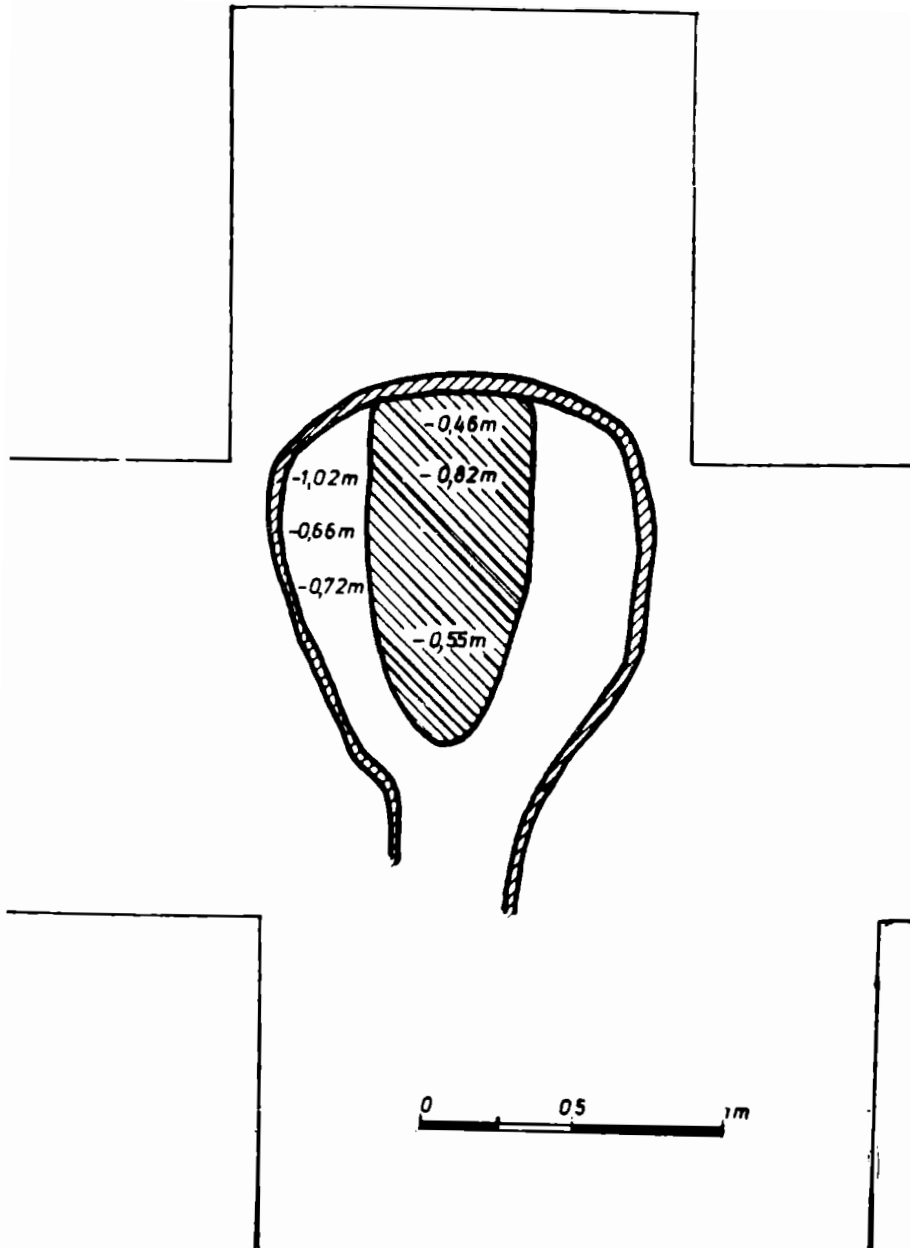


Fig. 22 — Tg. Trotuș. Planul cuptorului din secțiunea XXII.



Fig. 23 — Tg. Trotuș. Vedere asupra cuptoarelor din secțiunile XXII și XXIII.

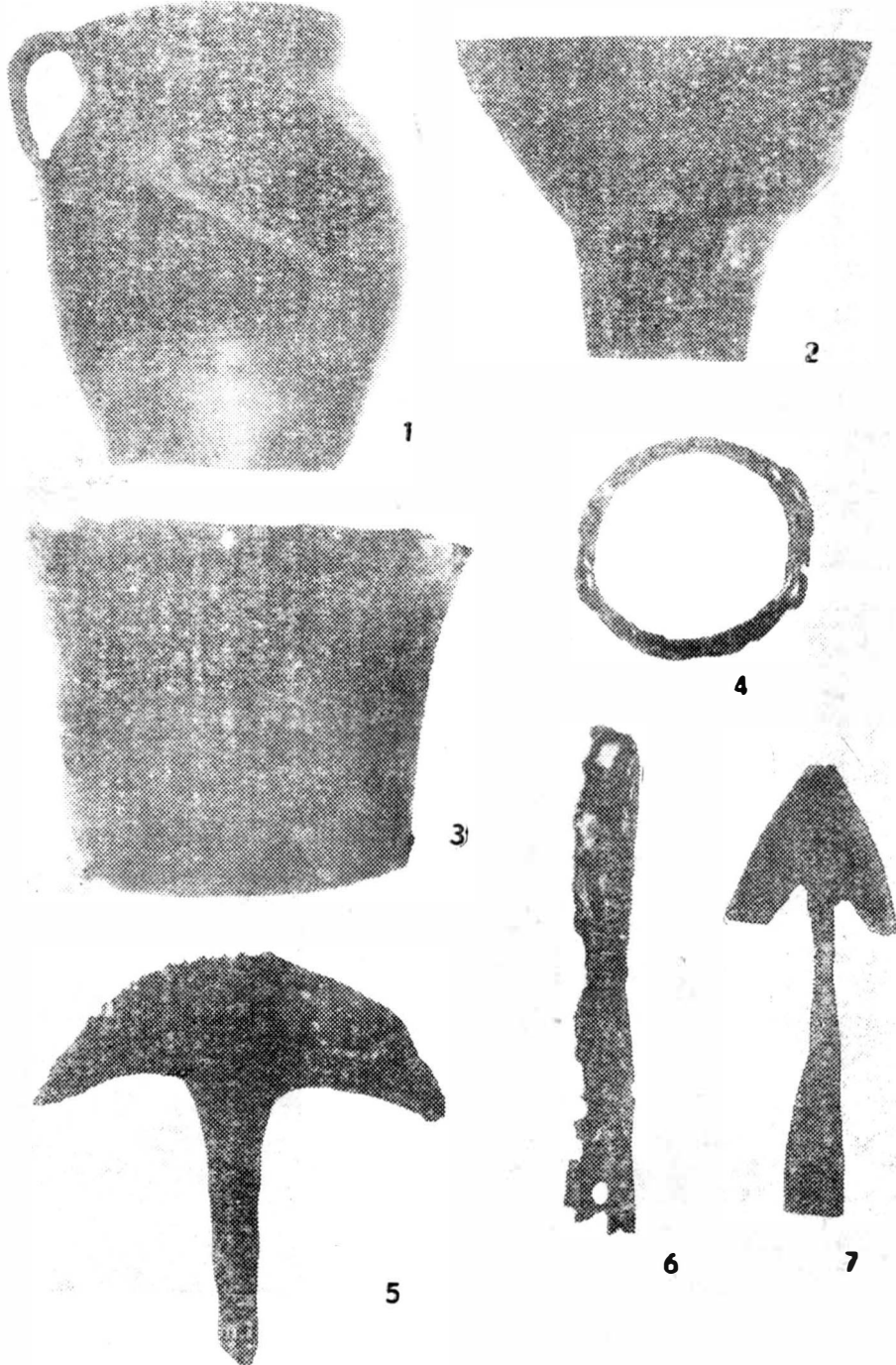


Fig. 24 — Tg. Trotuș. Obiecte descoperite în gropi menajere.

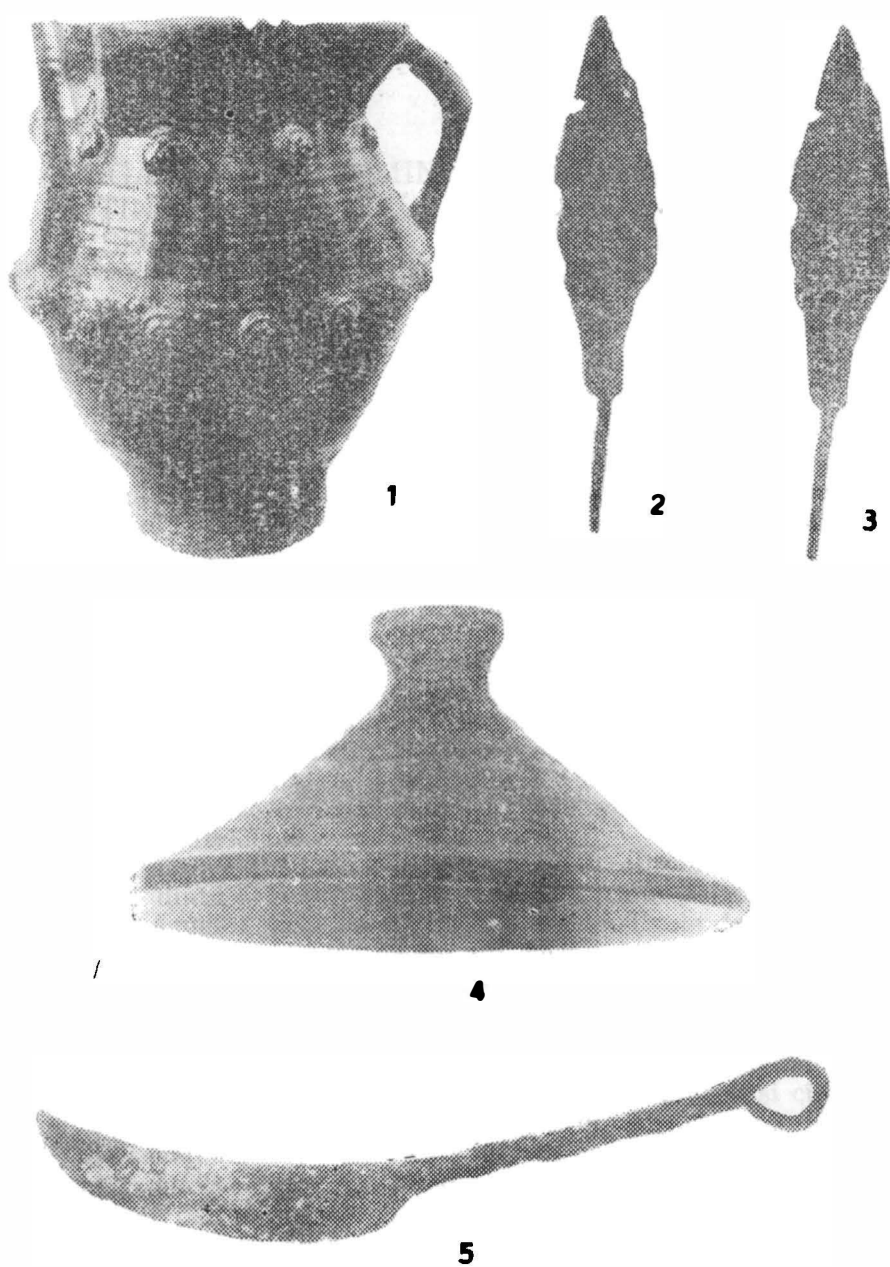


Fig. 25 — Tg. Trotuș. Obiecte descoperite în gropi menajere.