

MORMINTE NEOLITICE DE TIP STARČEVO-CRIȘ LA TRESTIANA, COMUNA GRIVIȚA, JUDEȚUL VASLUI

de EUGENIA POPUȘOI

Printre problemele care au stat în atenția noastră, încă de la început, în așezările de tip Starčevo-Criș de la Trestiana, a fost și aceea a surprinderii eventualelor elemente de rit și ritual folosite de comunitățile în discuție cu atât mai mult cu cât cercetările perieghetice anterioare sugerau și existența unor morminte¹. Chiar din primul an, 1964, săpăturile arheologice au scos la iveală un număr de 6 morminte dintre care unul — Mormintul nr. 6 — indica prezența, aici, a mormintelor neolitice.² În anii care au urmat, odată cu extinderea cercetărilor, numărul mormintelor descoperite a crescut la 42. În discuția noastră, acum, sînt 11 morminte care, prin ritul de înmormintare, ne-au permis să le considerăm a fi aparținut neoliticilor ce au viețuit în așezare. Nu se poate însă realiza o analiză a celor 11 morminte considerate a fi aparținut culturii Starčevo-Criș fără să menționăm că unele dintre celelalte morminte ce se încadrează, pe baza inventarului aferent, după cum urmează 5 morminte — cultura Noua³; 3 morminte — hallstatt⁴, 2 morminte primei jumătăți a mileniului I e.n.⁵, în timp ce, un număr de 21 de morminte, fără elemente de inventar, n-au putut fi raportate cronologic nici unei etape istorice pentru că folosesc înmormintarea în poziție chir-cită, rit practicat atât de comunitățile Starčevo-Criș, cît și de acelea ale culturii Noua.

Cele 11 morminte considerate a fi aparținînd culturii Starčevo-Criș sînt răspîndite atât pe terasa inferioară — 6 morminte, cît și pe terasa mijlocie — 5 morminte⁶. Din punct de vedere stratigrafic acestea pă-

1 Atenția ne-a fost atrasă de prezența unui fragment de calotă craniană descoperit, odată cu fragmentele ceramice tipice culturii Starčevo-Criș, în timpul perieghazelor care au premers săpăturile arheologice.

2 Între mormintele descoperite în anul 1964 a putut fi detașat un mormint Starčevo-Criș de un altul al culturii Noua prin elementele de inventar ce le însoțeau (cf. Eugenia Popușoi, Cercet. Ist., serie nouă, Iași, 1980, XI, p. 129-130).

3 Eugenia Popușoi, op. cit., p. 130.

4 *Idem*, Carpica, 1969, p. 87-92; *idem*, Cercet..., p. 130-132.

5 *Idem*, Cercet..., p. 132.

6 Cercetările arheologice în așezarea de la Trestiana fiind mult extinse, pentru o mai bună urmărire a descoperirilor, întreaga suprafață a fost împărțită în 3 zone A — terasa inferioară, B — terasa mijlocie și C — zona intermediară dintre cele două terase. Așa se explică notarea cu sigla B a mormintelor de pe terasa mijlocie.

trund în stratul galben cu concrețiuni calcaroase, la foarte mică adâncime față de nivelul de călcare neolitic (M. 6) ori se găsesc la interferență dintre depunerea neagră și cea cafenie (B/M.4)⁷ sau dintre depunerea cafenie și cea galbenă cu concrețiuni calcaroase (B/M.5)⁸. Adâncimea la care se află mormintele se înscrie între 0,20 m. — 0,25 m., această mare diferență datorându-se, pe de o parte, unor mari depuneri ulterioare pe terasa mijlocie ori a eroziunilor puternice de pe terasa inferioară iar, pe de altă parte, datorită înmormintărilor în interiorul sau în afara locuințelor, fapt ce va fi evidențiat prin prezentarea individuală a fiecărui mormint.

Mormintul nr. 6 (fig. 1/1)⁹, descoperit în imediata apropiere a locuinței 2 circa 0,20 m est de acesta, la adâncimea de 0,25 m, în stratul galben cu concrețiuni calcaroase. Scheletul, slab conservat, era așezat în poziție chircită pe partea stângă și orientat cu capul spre nord. Mîinile decedatului au fost aduse sub bărbie, iar picioarele strînse moderat sub bazin. Ceafa se sprijină pe un fragment ceramic provenit din partea inferioară a unui vas de factură Starčevo-Criș. Odată cu determinarea antropologică a fost identificat un radius întreg de ovicaprin¹⁰ provenit, posibil, din ofrandă funerară. Studiul antropologic indică faptul că scheletul a aparținut unei femei în vîrstă de aproximativ 45 de ani, tipul mediteranoid gracil¹¹.

Mormintul nr. 7 (fig. 2/2)¹², se află la aproximativ 12 m, spre nord de locuința 6, găsit la adâncimea de 0,35 m, în depunerea de culoare cafenie. Pămîntul de deasupra este afinat pînă la adâncimea de 0,25 m. Scheletul era foarte slab conservat păstrîndu-se doar fragmente din oasele lungi de la picioare strînse moderat sub bazin, oasele de la mîini care fuseseră aduse sub bărbie și cîteva fragmente de calotă craniană. Decedatul a fost așezat în poziție chircită, pe partea dreaptă, orientat cu capul spre sud. Pe schelet și sub acesta s-au găsit fragmente ceramice provenite din vase de dimensiuni mari de factură Starčevo-Criș. Fără să putem stabili, cu precizie dacă aceste fragmente au fost așezate intenționat credem, cu mare probabilitate, că mormintul poate fi atribuit comunităților neolitice din așezare avîndu-se în vedere asemănarea pe care o are, după cum se va vedea, cu celelalte încadrate ca atare și unde incertitudinile sînt aproape în întregime înlăturate. Scheletul a aparținut probabil „...unui individ matur, încă tînăr, de sex feminin(?)”.

Mormintul nr. 9 (fig. 1/2)¹⁴, a fost descoperit la circa 10 m spre vest de locuința nr. 3 și — 4 m spre nord față de locuința nr. 6, la adâncimea de 0,65 m, în depunerea galbenă cu concrețiuni calcaroase.

7 Eugenia Popușoi, Morminte neolitice Starčevo-Criș la Treștiana, comunicare susținută la sesiunea științifică Piatra Neamț, 1985.

8 *Ibidem*.

9 Eugenia Popușoi, Cercet., p. 130, fig. 6/1.

10 Olga Necrasov, Serafina Antoniu, Acta MM, I, Vaslui, 1979, p. 21.

11 Olga Necrasov, Ann. Rømm Anthrop, 1965, II, p. 9; Olga Necrasov, Serafina Antoniu, op. cit., p. 21.

12 Cf. supra nota 7.

13 Olga Necrasov, Serafina Antoniu, op. cit., p. 22.

14 Eugenia Popușoi, Cercet., p. 130, fig. 6/2.

Mormintul conținea resturi osteologice, care erau în dezordine, fapt ce nu ne-a permis să distingem existența a două schelete, fapt remarcat de determinările antropologice (9A și 9B)¹⁵. Observațiile noastre au permis totuși, să detașăm parte dintr-un schelet ale cărui oase lungi de la picioare erau strinse puternic sub bazin, mina dreaptă îndoită spre cotul mâinii stîngi care, la rîndul ei, era așezată pe coapsă. Resturile de cutie craniană deși, împrăștiate în mare măsură, ne-au dat posibilitatea să aflăm unde a fost așezat capul. În felul acesta, elementele distinse dintre oasele aflate în mormînt, ne-au permis să stabilim poziția chir-cită, cel puțin pentru unul dintre decedați, și așezarea sa pe partea stîngă, cu capul spre nord. De-a lungul coloanei vertebrale, precum și deasupra pe bazin, din care s-au păstrat puține resturi foarte sfărîmicioase, s-au găsit fragmente ceramice din vase de dimensiuni mari de factură Starčevo-Criș. Studiul antropologic a stabilit pentru indivizii din mormintul nr. 9, fie tipul nordic, fie cel protoeuropoid¹⁶. Ca ofrandă remarcăm prezența unui fragment de tibie de ovicaprin¹⁷, identificat ●dată cu determinările antropologice¹⁸.

Mormintul nr. 18 (fig. 1/3)¹⁸ se află la aproximativ 10 m spre vest de locuința 11, la adîncimea de 0,57 m în depunerea galbenă cu concrețiuni calcaroase. Scheletul mai bine conservat decît în celelalte morminte indică poziția chir-cită, cu picioarele puternic strinse sub bazin și miinile adunate cu palmele spre abdomen. Decedatul a fost așezat pe partea stîngă cu capul spre est. Pe schelet și sub acesta se aflau fragmente de vase din categoria grosieră a ceramicii aflată în complexe Starčevo-Criș din așezare. Lîngă umărul stîng era așezată o piatră de dimensiuni relativ mici, sfărîmicioasă, de culoare cafenie-brună. Scheletul a aparținut unui bărbat matur de 40—50 ani, cu o statură de aproximativ 1,70 m¹⁹.

Mormintul nr. 30 (fig. 2/4)²⁰ a fost descoperit la aproximativ 4 m spre vest de locuința 12, la adîncimea de 0,50 m, în stratul galben cu concrețiuni calcaroase. Scheletul, slab conservat, a aparținut „unui adult, încă tînăr, în vîrstă de aproximativ 30 de ani”²¹. Decedatul a fost așezat în groapă culcat pe partea dreaptă, în poziție chir-cită și cu capul spre sud. Sub corp groapa a fost placată cu fragmente ceramice din categoria grosieră în timp ce partea superioară a corpului decedatului a fost acoperită cu frăgmente ceramice din categoriile semifină și fină specifice culturii Starčevo-Criș. La spate, la o depărtare de cca. 0,20 m, în dreptul bazinului fragmente mai mari de vase (chiar jumătăți dintr-o strachină) acopereau cîteva oase caloinate, probabil, resturi de ofrandă funerară. Dintre acestea s-au recuperat un calcaneu de bovidu și un molar de ovicaprin, ambele resturi provenind de la indivizi ti-

15 Olga Necrasov, Serafina Antoniu, *op. cit.*, p. 22.

16 *Ibidem*, p. 33.

17 *Ibidem*, p. 22.

18 Eugenia Popușoi, *op. cit.*, p. 130.

19 Olga Necrasov, Serafina Antoniu, *op. cit.*, p. 24.

20 Eugenia Popușoi, *op. cit.*, p. 130.

21 Olga Necrasov, Serafina Antoniu, *op. cit.*, p. 24.

neri²². Din fragmente ceramice au putut fi reconstituite câteva forme de vase²³, printre care o cupă de culoare cenușie de formă bitronconică, cu buza ușor evazată spre exterior (fig. 5/5); un fragment de cupă din pastă fină, de culoare gălbuie roșcată, puternic corodată, cu urme de pictură neagră pe fondul vasului, având forma bitronconică și buza ușor evazată spre exterior (fig. 5/5); fragment dintr-o strachină lucrată din pastă semifină, de culoare cenușie, având forma tronconică și buza ușor înălțată. Pe umăr prezintă o proeminență trasă din peretele vasului (fig. 5/2); fragment dintr-un vas cu corpul bombat, gîtul scurt și buza ușor subțiată (fig. 5/3) lucrată din pastă grosieră cu pleava în compoziție, de culoare cenușie, gălbuie.

Mormîntul nr. 32 (fig. 3/2; 4/1)²⁴ a fost descoperit la adîncimea de 0,70 m. În apropiere spre nord-nord vest de acesta, circa 2 m, se află un cuptor (C1)²⁵, iar spre vest circa 3 m, sînt resturile locuinței 14. distrusă în mare măsură de gropi actuale. Din schelet s-au păstrat fragmente dintr-un craniu de adult, foarte groase alături de care erau câteva fragmente din oasele lungi de la miini și picioare, diferențiate de cele din calotă prin dimensiunile reduse și fragilitate. Analiza antropologică a resturilor osteologice din mormîntul în discuție, indică prezența cîtorva muguri dentari și dinți de lapte aparținînd unui copil de cca 10 luni și a resturilor din calota craniană a unui adult, permițîndu-se astfel să se stabilească existența a doi indivizi (M 32A și M 32-B)²⁶. Puținele resturi de la oasele lungi de copil indică, pentru acesta, poziția întinsă. Acestea, alături de resturile din craniul de adult, ne permit să stabilim orientarea cu capul spre sud a decedaților din mormîntul 32. Bucăți mari din vase de provizii de factură Starčevo-Criș acopereau partea superioară a corpului acestora. După demontarea scheletului s-a observat prezența unor fragmente de aceeași factură, așezate și sub capul decedaților. Arderea slabă a făcut ca ceramica găsită în M. 32 să se sfărîme fapt care nu ne-a permis să reconstituim nici un vas.

Mormîntul B/M.1 (fig. 1/4)²⁷ de adult a fost descoperit în interiorul locuinței B/L.1. La sud de vatra din interiorul locuinței, cca 2 m de aceasta, fragmentele ceramice și celelalte elemente, chirpici, unelte etc, aflate, în genere, la nivelul „podelei” erau foarte rare. Aici, sub nivelul locuinței (—1,90 m), la adîncimea de 2,15 — 2,20 m față de solul actual a fost găsit un schelet în stare de conservare bună, așezat pe partea stîngă, în poziție chircită, orientat cu capul spre est. Sub cap și pe hîzin au fost așezate fragmente ceramice identice cu acelea găsite în complexul în interiorul căruia se află (Starčevo-Criș). Foarte fragmentată și slab arsă, la spălare cioburile s-au descompus nedîndu-ne posi-

²² *Ibidem*, p. 24.

²³ Eugenia Popușoi, *op. cit.*, p. 130, fig. 18/1-5.

²⁴ *Ibidem*, p. 130, fig. 3/3.

²⁵ Dintr-o greșeală unele pagini din capitolele: Locuințele și vetrele, precum și Uneltele cioplite și șlefuite din publicație au paginile în revistă inversate sau trunchiate, ceea ce permite a se vedea doar cuptorul în apropierea căruia s-a găsit mormîntul 32 (vezi Eugenia Popușoi, *op. cit.*, fig. 2/1).

²⁶ Olga Necrasov, Serafina Antoniu, *op. cit.*, p. 24.

²⁷ Cf. supra nota 7.

bilitatea să reconstituim forme de vase. În dreptul abdomenului s-au găsit câteva așchii de silex așezate grămăjoară, iar la 0,10 m de genunchi se aflau două pietre mici de aspect calcinat, de culoare brună, foarte sfărâmicioasă.

Mormîntul B/M.2 (fig. 2/3)²⁸ a fost descoperit la 2,70 m spre est față de locuința B/L. 1, la adîncimea de 2,20 m, în depunerea galbenă cu concrețiuni calcaroase. Din schelet s-au păstrat câteva fragmente din oasele lungi de la picioare, adunate sub bazin și de la miini aduse sub bărbie, precum și câteva fragmente din calota craniană. Culcat pe partea dreaptă, în poziție chirchită decedatul a fost orientat cu capul spre sud — sud-est. Fragmentele de cutie craniană se aflau pe cioburi Starčevo-Criș așezate intenționat sub cap. În față, la 0,25 m s-au găsit mici fragmente de oase animaliere alături de o piatră sfărâmicioasă, brună-roșcat. O piatră asemănătoare se afla așezată pe bazin.

Mormîntul B/M.3 (fig. 3/1)²⁹ a fost identificat în colțul de nord-est al aceleiași locuințe B/L.1. Aici, într-o groapă ovală (0,50 x 0,60 m), era un mare amestec de fragmente ceramice și elemente din scheletul unui copil, respectiv fragmente de cutie craniană și din oasele lungi de la miini și picioare, extrem de fragile. Groapa în care s-au găsit resturile mormîntului B/M.3 cobora, față de nivelul „podelei” locuinței — 1,90 m —, cu 0,35 m.

Mormîntul B/M.4 (fig. 2/1 ; 4/2) a fost găsit la cca 4 m spre sud, de locuința B/L.3³⁰, la adîncimea de 1,65 m, la interferența dintre depunerea neagră și cafenie în care se află și resturile locuinței menționate. Scheletul, de copil, este slab conservat păstrîndu-se doar câteva fragmente din cutia craniană, în parte împrăștiate, apoi, puține resturi de la oasele lungi de la miini și picioare, precum și urme ale cutiei toracice și din coloana vertebrală, însă, în cea mai mare măsură fără posibilitatea de a fi recuperate. Decedatul a fost așezat pe partea stîngă, în poziție chirchită — chircirea fiind moderată —, cu capul orientat spre nord-est. Peste schelet și-n jurul acestuia erau fragmente ceramice identice cu cele din locuința B/L.3 (nivelul II). Aflarea mormîntului la aceeași adîncime cu un complex de locuințe — locuința B/L.3, fapt care, de altfel, se repetă, ne referim la mormîntul 30 care se găsea la aceeași adîncime cu locuința 12, ridică în acel moment, semne de întrebare referitoare la raportarea sa cronologică la etapa locuinței din apropiere. Descoperirile ulterioare, ne referim la B/M.5 — 1982, ne vor da posibilitatea să presupunem că nu erau excluse nici înmormîntările fără adîncirea în sol, peste decadați așezîndu-se, probabil, puțin pămînt în amestec cu fragmente ceramice.

Mormîntul B/M.5 (fig. 3/3 ; 4/3)³¹ se afla la cca 3,50 m spre sud față de locuința B/L.4 (nivelul I C, — Trestiana) la adîncimea 1,60 m, unde se observă stratigrafic partea superioară a depunerii cafenii și baza celei negre în care se aflau și resturile locuinței menționate. Scheletul

28 *Ibidem.*

29 *Ibidem.*

30 *Ibidem.*

31 *Ibidem.*

a aparținut unui copil, din care s-au păstrat doar câteva fragmente din oasele lungi de la mâini și de la picioare, câteva vertebre sfărâmițoase și bucăți din cutia craniană. Mîinile au fost aduse sub bărbie, iar picioarele adunate sub bazin, fapt ce ne-a dat posibilitatea să stabilim poziția chirchită în care a fost așezat decedatul, pe partea dreaptă și cu capul orientat spre nord. De jur împrejurul capului se aflau fragmente ceramice, ca o gardină. Așezate intenționat mai mult sub cap, dar și peste schelet, fragmentele ceramice găsite au similitudini cu ceramica din complexul apropiat. Fragmentele ceramice aflate în pămîntul de umplutură provin de la vase mari de aceeași factură. Tot din pămîntul de umplutură am recuperat câteva așchii de silex și partea inferioară (tăișul) dintr-un toporaș din marnă (?).



Informațiile cu privire la descoperirile de morminte Starčevo-Criș, în aria estică a marelui complex, sînt destul de sărace. Singura mențiune asupra unei descoperiri de acest gen, pînă în anul 1960, este aceea cu privire la mormîntul dublu de inhumație descoperit la Valea Lupului³² și datat de Eugen Comșa ca aparținînd acestui orizont³³. De altfel, pînă la data respectivei sinteze³⁴, pe întreg teritoriul României erau identificate ca atare doar 7 morminte³⁵. Urmează descoperirile de la Trestiana³⁶ și acelea de la Suceava³⁷ în Moldova și cele de la Cluj — Gura Baciului³⁸ și Cluj — centru³⁹ din Transilvania. În felul acesta caracterul izolat al unor descoperiri de acest gen, sesizat încă cu ani în urmă⁴⁰, se diminuează permițînd, odată cu creșterea volumului de date, sublinierea și completarea unor păreri emise ori aducerea de noi precizuni cu privire la riturile și ritualurile comunităților Starčevo-Criș de pe teritoriul României⁴¹ și-n genere în cadrul marelui complex⁴².

Odată făcute aceste sumare observații, revenim la descoperirile de la Trestiana care impun o analiză aparte, mai întîi, pentru a justifica

32 Ion Nestor, SCIV, II, 1951, I, p. 66, cu mențiunea că descoperirea aparține lui Vlad Zira care a efectuat săpăturile în anul 1950.

33 Eugen Comșa, Omagiu lui Constantin Daicoviciu, 1960, p. 83-103 — Sinteza cuprinde „Contribuții cu privire la riturile funerare din epoca neolitică pe teritoriul României”.

34 *Ibidem*, p. 83-86.

35 *Ibidem*, p. 84-86.

36. Mormîntul 6 de la Trestiana este menționat pentru prima dată în urma studiului antropologic realizat de: Olga Necrasov, Ann Romm Anthropol., p. 83-87.

37 Nicolae Ursulescu, Suceava, V, 1978, p. 83-85.

38 Nicolae Vlăsa, *Neoliticul Transilvaniei*, biblioteca Mușei Napocensis, III, Cluj-Napoca, 1976, p. 83-87.

39 *Idem*, Materiale, IX, 1970, p. 531-532, *idem*, *Neoliticul...*, p. 88-89.

40 *Idem*, *Neoliticul...*, p. 87.

41 Eugen Comșa, *op. cit.*, p. 84-85; Nicolae Vlăsa, *op. cit.*, p. 83-85; 251-255.

42 Neavînd la îndemînă lucrarea lui M. Garasanin, Glasinak Zemaljkog Muzcja u Sarajevu, 1956, ne folosim de informația dată de Nicolae Ursulescu, *op. cit.*, p. 83, nota 9.

separarea acestora de mormintele celorlalte etape stabilite printr-un inventar, incontestabil, precum și de acelea fără elemente de inventar. Astfel, se remarcă faptul că în nici unul dintre mormintele Noua, Halstatt ori mil. I în afara elementelor specifice de inventar, determinate cronologic, nu s-a găsit nici un fragment ceramic „căzut“ odată cu săparea gropilor care străpungeau nivelul Starčevo-Criș. Aceeași grijă deosebită, de curățare a gropilor de orice element „străin“, o observăm și-n cazul celor 21 de morminte nedatate, fapt care le apropie mai mult de etapele ulterioare neoliticilor din așezare.

Apoi, există o serie de trăsături comune cu descoperiri considerate ca atare. În acest sens, prima remarcă care se impune este legată de înmormintarea decedaților la Trestiana în interiorul așezării, fapt care poate fi urmărit, ca fiind similar, în toate descoperirile de morminte de pînă acum⁴³. Totodată, observăm și aici, înmormintările în apropierea locuințelor — M.6 ; M.30 ; B/M.2 ; B/M.4 ; B/M.5 — ca și în cazul M.3 de la Suceava,⁴⁴ în timp ce înmormintările în interiorul locuințelor — Trestiana B/M.1 și B/M.3 sînt mai puțin practicate, o oarecare asemănare avînd-o doar cu M.2 de la Cluj — Gura Baciului care era „... în marginea (dar încă în interiorul) unui bordei curboliniar...“⁴⁵.

Ca rit de înmormintare, comunitățile Starčevo-Criș de la Trestiana, au folosit inhumarea în poziție chircită, rit general întîlnit în întregul complex neolitic timpuriu, excepție făcînd M.32 unde, se pare, scheletul de copil era în poziție întinsă.

În B/M.3 decedatul a fost „ciopîrțit“ și amestecat cu multe fragmente ceramice ceea ce se pare s-a petrecut și la Leț unde scheletul, tot de copil, era „ciopîrțit și zvirlit într-o groapă“⁴⁶. Prin similitudinea ce o stabilim pentru mormîntul B/L.3 de la Trestiana sprijinim punctul de vedere al lui Eugen Comșa, care datează mormîntul 2 de la Leț ca aparținînd culturii Starčevo-Criș și nu culturii Bolan după cum credeau autorii descoperirii⁴⁷. Alături de mormintele simple, la Trestiana se întîlnesc și mormintele duble de inhumare (M.9 și M.32), situație deja semnalată în aria estică a culturii Starčevo-Criș, prin descoperirea de la Valea Lupului⁴⁸. Ceea ce este încă necunoscut, este prezența craniului de adult alături de scheletul unui copil (M.32), a cărui semnificație nu poate fi deocamdată precizată.

Chircirea scheletelor din mormintele de la Trestiana este uneori moderată (M.6 ; B/M.4 ; B/M.5), alteori accentuată (M.9 ; M.18 ; B/M.1), celelalte înscriindu-se între aceste limite. Mîinile erau așezate în poziții diferite : aduse sub bărbie (M.6 ; B/M.2), strînse pe abdomen (M.18), ca și la mormîntul de la Dudeștii Vechi⁴⁹, și cu mîna dreaptă sprijinită

43 Eugen Comșa, *op. cit.*, p. 86 ; Nicolae Ursulescu, *op. cit.*, p. 83.

44 Nicolae Ursulescu, *op. cit.*, p. 83.

45 Nicolae Vlăsa, *op. cit.*, p. 251.

46 Ion Nestor, *Materiale*, III, 1957, p. 62 ; Eugen Comșa, *op. cit.*, p. 80.

47 Ion Nestor, *op. cit.*, p. 62.

48 Idem, *SCIV*, II, 1, 1951, p. 66.

49 Ida Kutzian, *A Korós-Kultura*, Budapesta, 1944, p. 95 ; Eugen Comșa, *op. cit.*, p. 84.

pe cotul mîinii stîngi care, la rîndul ei, era întinsă pe lîngă corp (M.9). Extinzîndu-ne observațiile asupra tuturor descoperirilor de morminte de pînă acum, constatăm că nici la Trestiana, ca în întreg Ardealul, nu există un canon al așezării mîinilor, precum nu există nici un canon al așezării decedaților pe partea dreaptă sau stîngă⁵⁰. De altfel, nu există nici canonul orientării decedaților într-o anumită direcție. O părere anterioară marca preferința „pentru plasarea capetelor spre răsărit”⁵¹, ori grupul de morminte de la Trestiana folosește mai mult orientarea spre NNE, NNV. Spre edificare menționăm că în M.6, M.9, B/M.4, B/M.5 decedații au fost așezați cu capul spre nord, cu mici deviații spre est ori vest, asemeni mormintelor de la Bedihaza⁵² și Cluj-Gura Baciului⁵³. În M.30 și B/M.2 orientarea era spre sud ca și în mormîntul de la Suceava⁵⁴ și doar în M.18 și B/M.1 capul era spre est⁵⁵.

O altă problemă care se impune este și aceea privitoare la inventarul și resturile de ofrandă existente în morminte. În acest sens, în toate mormintele au existat fragmente ceramice de factură Starčevo-Criș, dar care au fost folosite drept elemente de placare a gropii, mai cu seamă sub cap, și de „înveliș” pentru decedați. Atît placarea gropilor cu fragmente ceramice cît și dispunerea fragmentelor de vase pe pieptul decedatului, ambele procedee folosite de oamenii vremii⁵⁶, pît fi considerate ca obiecte de înmormîntare cum, tot ca obicei, poate fi considerată și plasarea în gropi a unor pietre arse, de dimensiuni mici sau mijlocii, a căror semnificație ne este deocamdată necunoscută. S-ar putea vorbi chiar de o spargere rituală a vaselor, la baza acestei supoziții stînd M. 30, unde „învelișul” de pe schelet, era format din jumătăți de vase din categoria fină și semifină a ceramicii întîlnită în așezare. Credem, așadar, că ceramica în mormintele de la Trestiana poate fi considerată, mai curînd, ca reprezentînd elemente ale unui procedeu ritual decît ca elemente de inventar care însoțeau decedatul, cum tot unui ritual al vremii se datorează în morminte și resturile de ofrandă. Fără îndoială, nu putem exclude, cel puțin pentru jumătățile de vase din M.30 care, acopereau resturile de oase calcinate, rolul de recipient pentru depunerea ofrandei și care pot fi considerate elemente de inventar alături de cele cîteva fragmente de lame și așchii din silex care s-au găsit în B/M.1.

50 Nicolae Ursulescu, *op. cit.*, p. 83-84.

51 *Ibidem*, p. 84.

52 Eugen Comșa, *op. cit.*, p. 86.

53 Nicolae Vlăsa, *op. cit.*, p. 251.

54 Nicolae Ursulescu, *op. cit.*, p. 83-84.

55 Mormîntul 1 de la Cluj — Gura Baciului eră orientat ESE—UNV (cf. N. Vlăsa, *Acta MN*, V, 1968, p. 371 și urm.; N. Vlăsa, *Neoliticul...*, p. 83).

56 Eugen Comșa, *op. cit.*, p. 86; Nicolae Vlăsa, *Materiale*, p. 531-532, *idem*, *Neoliticul...*, p. 87.

57 În unele descoperiri de morminte aparținînd culturii Starčevo-Criș este semnalată prezența ocrului (cf. Nicolae Vlăsa, *Materiale...*, p. 532, Nicolae Ursulescu, *op. cit.*, p. 83-84).

58 Olga Necrasov, Serafina Antoniu, *op. cit.*, p.

Determinările antropologice aplicate asupra unora dintre scheletele de la Trestiana remarcă, pe lângă tipul mediteranoid gracil (M.6), noi elemente tipologice, respectiv tipul nordic sau protoeuropoid ceea ce determină pe Olga Necrasov să considere, pe drept cuvânt, că „populația din cultura Criș ne pare drept mai amestecată ca înainte”⁵⁹.

Întreaga problemă prezentată, legată de înmormintările în interiorul așezării, ritul și ritualul folosit, elementele de inventar, precum și determinările antropologice sînt probe concludente care raliază mormintele de la Trestiana celorlalte descoperiri de morminte Starčevo-Criș de pe teritoriul României⁵⁸ și chiar în întreg spațiul ocupat de marele Complex⁶⁰.

Cît privește raportarea celor 11 morminte la cele două niveluri de locuire din așezare, precum și apartenența lor la unul sau altul dintre complexe, în apropierea cărora se găsesc o facem cu multă dificultate, mai cu seamă, pentru acelea de pe terasa inferioară. Posibil ca M.6, aflat la o adîncime foarte mică față de nivelul 2 lângă care se găsea, și mai sus decît nivelul locuinței 3⁶¹ să fie raportat la nivelul II de locuire stabilit de noi încă de la începutul cercetărilor în așezare⁶². Celelalte 5 morminte au o situație stratigrafică asemănătoare, gropile lor pătrunzînd pînă în partea superioară a depunerii galbene cu concrețiuni calcaroase. În ceea ce privește mormintele de pe terasa mijlocie, acestea nu ridică probleme legate de fixarea legăturilor directe cu locuințele în interiorul ori în apropierea cărora se află. Astfel, B/M.1 ; B/M.2 ; și B/M.3. două dintre ele aflîndu-se în interiorul locuinței B/L.1 (nivelul I) și unul în apropierea acesteia, constituie nucleul unei familii, ce a locuit în complexul menționat. Aceluiași nivel I îi raportăm și mormîntul B/M.5 aflat în apropierea și la aceeași adîncime cu locuința B/L.4 în timp ce mormîntul B/M.4 care a fost găsit în apropierea și la aceeași adîncime cu un complex din nivelul II de locuire (locuința B/L.3) poate fi fixat cronologic în acest nivel.

Problema care se ridică, semnalată odată cu prezentarea individuală a mormintelor B/M.4 și B/M.5. este aceea a înmormintărilor pe sol. Posibilitatea unor asemenea înmormintări poate fi justificată doar prin inexistența unor unelte cu care să se execute adîncimea, aceasta determinînd că și acolo unde groapa este adîncă să fie o execuție superficială (0,25—0,35 m). Dezvelirea unor asemenea morminte de către animalele din așezare este exclusă, acestea, pe de o parte, prin lipsa unor animale ce ar fi putut să o facă⁶³, iar pe de altă parte, prin existența unui eventual cult al morților.

59 Eugen Comșa, *op. cit.*, p. 84-86 ; Nicolae Vlăssă, *Neoliticul...* p. 83-87, 88-90, 251-255 ; Nicolae Ursulescu, *op. cit.*, p. 81-85.

60 Ida Kutzián, *op. cit.*, p. 95-97 ; M. Garașanin, *op. cit.*, p. 231-236.

61 Eugenia Popușoi, *Cercet. ist.*, p. 129.

62 *Idem*, Sesiunea de comunicări științifice a Muzeelor de istorie, I, 1971, p. 30-38 ; *idem*, *Cercet. ist.*, p. 105-108.

63 Studiul faunei din așezarea de la Trestiana nu a reliefat resturi ale ciinelui ori porcului domestic care ar fi putut „deranja” mormintele cu gropi foarte pușin adîncite ori acelea așezate direct pe sol.

TOMBES NÉOLITHIQUES STARČEVO-CRIȘ DÉCOUVERTES
A TRESTIANA COMMUNE DE GRIVIȚA DÉPARTEMENT
DE VASILUI

Résumé

Les fouilles archéologiques dans l'habillage Starčevo-Criș de Trestiana ont mis au jour 42 tombes dont 11 sont appréciées appartenant aux néolithiques qui ont vécu dans cet établissement. Le détachement des 11 tombes a pris en considération les enterrements faits à l'intérieur de l'établissement par les communautés en question tout comme les éléments de rite et rituel mis en évidence par celles-ci. De cette façon on remarque le rythme de l'inhumation en position accroupie.

Il n'y a pas une règle en ce qui concerne l'orientation de la tête des décédés dans la même direction, mais on peut dire que l'orientation vers le nord avec des petites déviations vers l'est et l'ouest, tout comme l'orientation vers le sud et vers l'est est dominante.

En échange il y a la coutume du placage des fosses et l'ensevelissement de la partie supérieure des décédés par des fragments céramiques.

On aboutit à l'idée de la casse rituelle des vases, à l'appui de cette thèse étant les fragments on même des vases à moitié de la catégorie fine et séminifine dont était couverte la partie supérieure du décédé de la tombe (M.30). On n'écarte pas l'existence de certains éléments d'inventaire: capeaux et fragments de lames de silex des vases à moitié, des récipients pour les offrandes déposées dans les tombes etc.

Dans le groupe des tombes de Trestiana on remarque la présence des tombes doubles d'inhumation — M.9 et M.32 — qui se rattache à la découverte toujours du côté de l'est du grand complexe de Valea Lupului.

Les types anthropologiques de Trestiana sont liés au type méditerranéen gracile (M.6) et au type nordique (M.9) ce qui oblige Mme Olga Necrasov à remarquer par les découvertes de Trestiana à côté de celle de Cluj-Gura Baciului la population „semble plus mélangée qu'auparavant“.

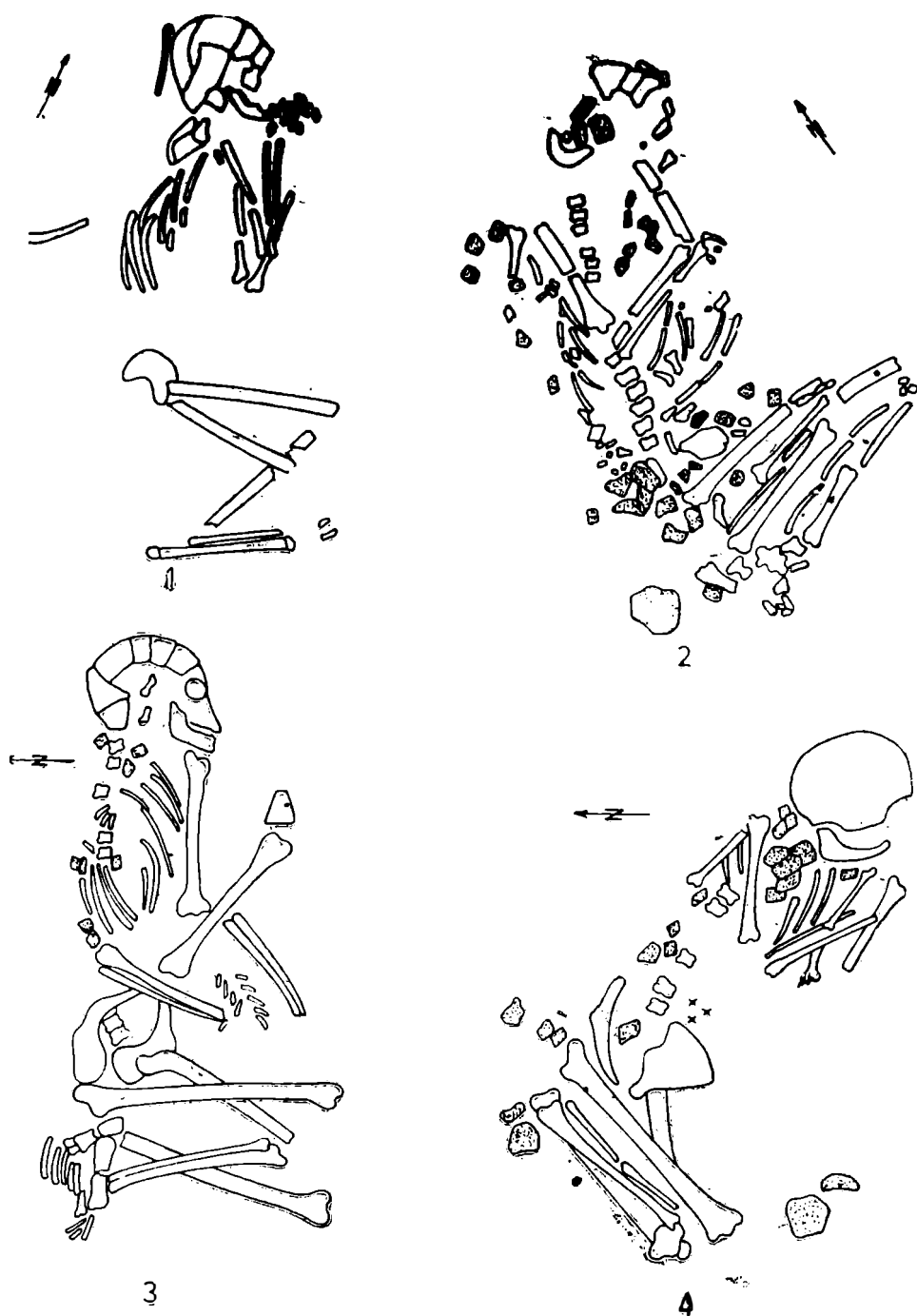


Fig. 1. Trestiana 1 mormintul 6 ; 2 mormintul 9 ; 3 mormintul 18 ; 4 mormintul 1.

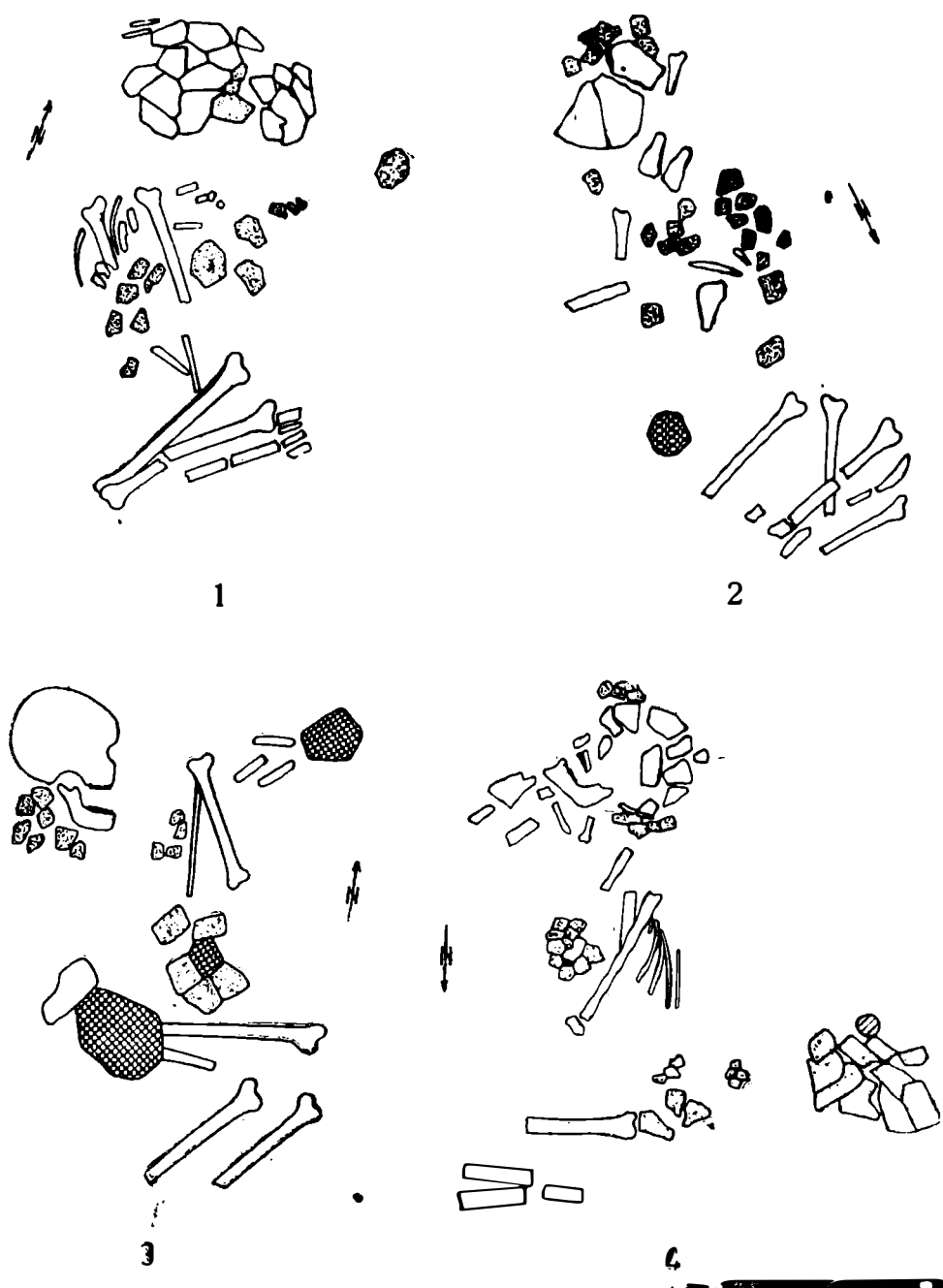


Fig. 2. Trestiana: 1 mormintul B/M.4; 2 mormintul 7; 3 mormintul B/M.2; 4 mormintul 30.

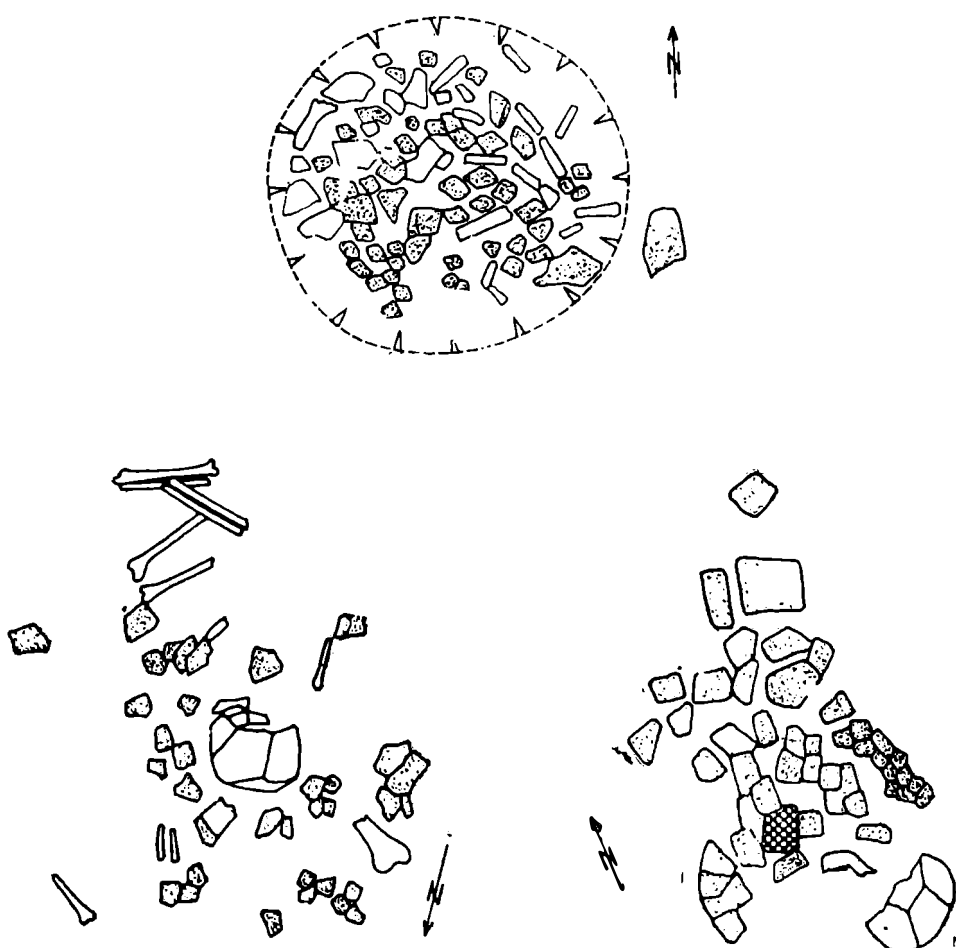
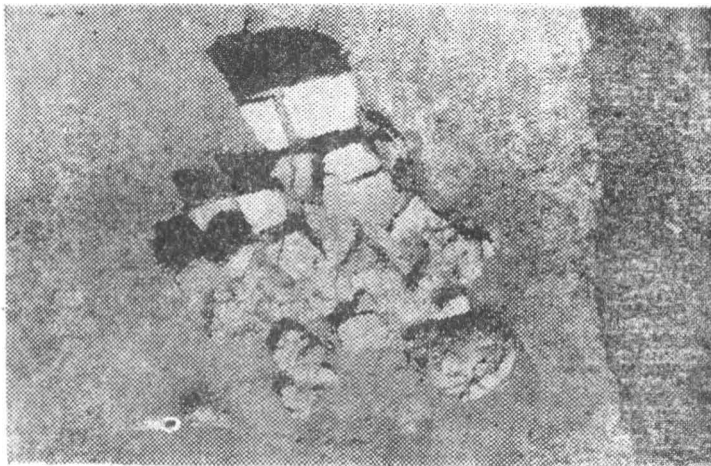
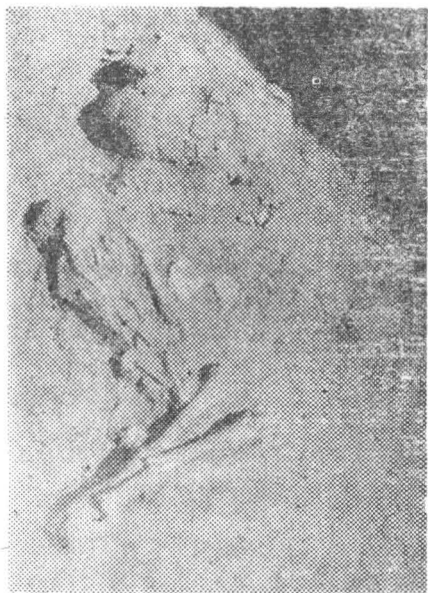


Fig. 3. Trestiana : 1 mormintul B/M. 3 ; 2 mormintul 32 ; 3 mormintul B/M.5.



1



2-



3

Fig. 4. Trestiana : 1 mormintul 32 2 mormintul B/M.4 ; 3 mormintul B/M.5.

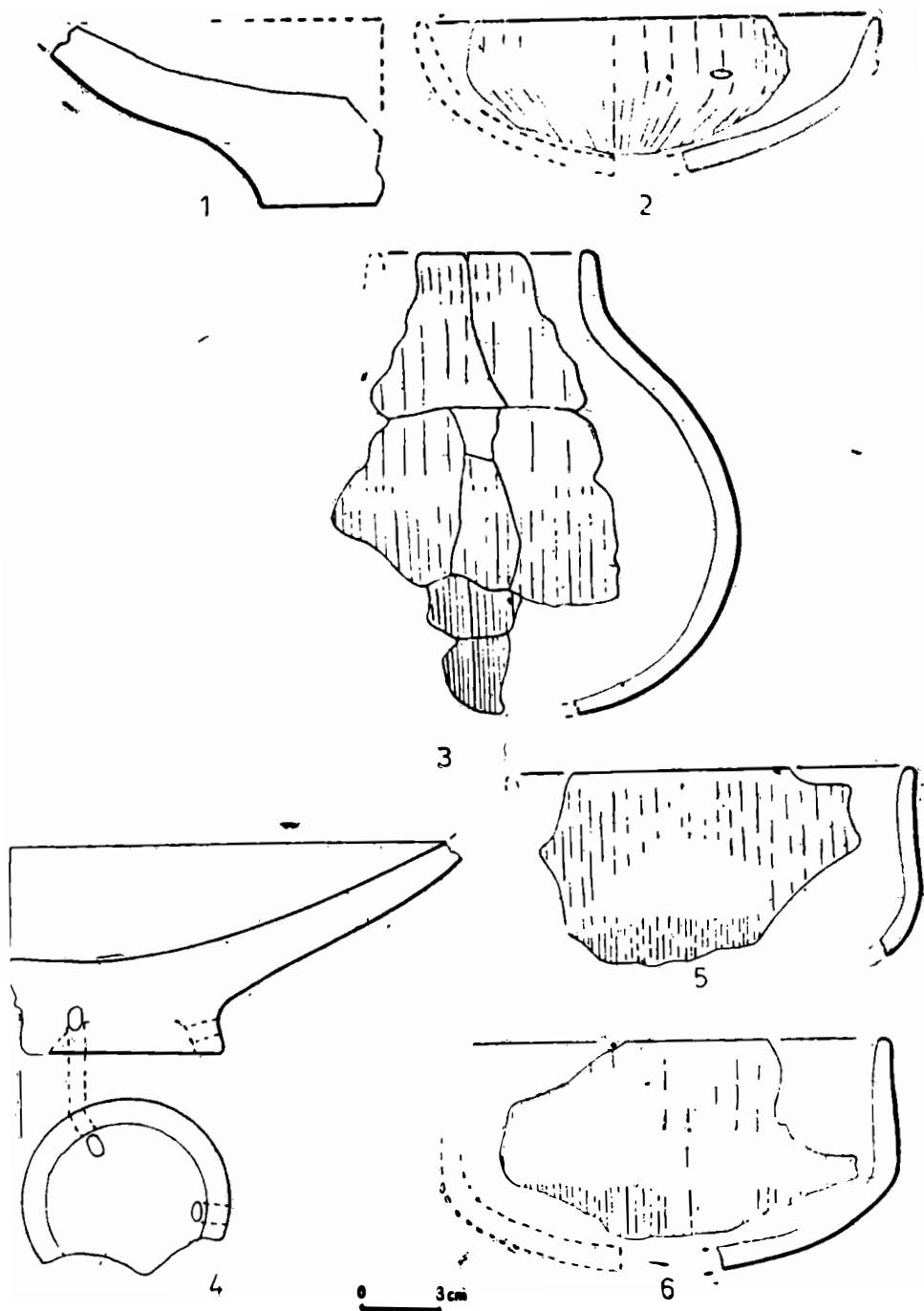


Fig. 5 Trestiana : 1 ceramică din M.6 : 2 — 6 ceramică din M. 30