

Contribuții privind prezența obsidianului, ca materie primă pe teritoriul României

Vasile Chirica, Carol Kacso, Mădălin Văleanu

Comunitățile umane ale epocii paleolitice au fost într-o permanentă căutare de surse de materii prime de bună calitate. Cioplirea uneltelor constituia nu numai o activitate permanentă, ci și o necesitate a vieții. Din aceste motive, mediul ecologic căutat trebuia să le ofere surse de hrană bogată și divesificată, de apă, dar și apropierea unor zăcăminte de materie primă utilizabilă în cioplirea uneltelor. Nu întâmplător, în Depresiunea Prutului Mijlociu, atât în România cât și în Basarabia, au fost descoperite (și cercetate) cele mai bogate stațiuni paleolitice dintr-o largă arie geografică. Ne referim la bogatele depozite de silex de foarte bună calitate, situate în baza teraselor inferioare ale Prutului și afluenților săi. Acolo unde silexul lipsea, comunitățile umane au cioplit uneltele din roci locale, de multe ori de calitate inferioară, dar la fel de necesare activităților zilnice. Astfel, este cunoscută folosirea gresiei și a menilitului pe terasele Bistriței, a cuarțului și cuarțitului în peșterile din Transilvania, a opalului în zona Oașului. Aici însă, prin cercetările efectuate de Maria Bitiri, au fost identificate și alte surse de materie primă, obsidianul ocupând un loc foarte important, atât ca proveniență, cât și ca trăsături fizico-chimice ori mecanice.

O caracteristică a prezenței obsidianului în stațiunile paleolitice o reprezintă faptul că s-au descoperit doar unelte finite și numai într-un singur caz s-au identificat și produse secundare de debitație, ori deșeuri de cioplire. Considerăm necesar să precizăm că obsidianul lipsește în totalitate din nivelurile de locuire musteriană. Prezența sa numai în straturi aurignaciene și gravettiene are mai multe elemente de interpretare, printre care s-ar putea lua în considerație o mai accentuată mobilitate a grupelor umane. Pe de altă parte, dacă ne referim la prezența obsidianului ca materie primă, ar trebui luată în considerație posibilitatea grupelor umane de a ajunge la zăcăminte, în sens geologic; adică existența “la zi” a depozitului, neacoperit de soluri diverse.

În Țara Oașului, obsidianul a fost identificat sub formă de materie primă și unelte în cantități reduse, fără ca în studiile elaborate să se precizeze și tipurile de unelte finite¹. Astfel, la Boinești, în nivelul II, Aurignacian, se precizează prezența obsidianului translucid și patinat alături de roci locale și de diverse varietăți de silex. Obsidianul negru-cenușiu este folosit la cioplirea uneltelor și de către grupele de gravettieni, din aceeași așezare².

La Remetca – Someș I, de asemenea nivelul II (mijlociu), aparținând tot Aurignacianului, obsidianul negru se află în proporție de 28%, iar cel patinat de numai 2,13%³. Abia în nivelul III (superior) de aici, aparținând Gravettianului, obsidianul se remarcă prin cantitatea pieselor finite (așchii de decorticare). Este de menționat faptul că autoarea descoperirilor pare să accepte ipoteza unor surse de materie primă “din locuri ceva mai apropiate”⁴.

Obsidianul negru, transparent este identificat și la Călinești I, niv. I (inferior), atribuit Aurignacianului, dar și la Călinești III, într-un nivel de locuire gravettiană. O lamă din obsidian apare și la Călinești IV, datată tot în Gravettian. Aceleași culturi îi aparțin și descoperirile de lame din obsidian negru, de la Turulung-Dealul Pustiu⁵.

În spațiul est-carpatic al României, prezența obsidianului este mult mai puțin cunoscută prin cercetările arheologice; o singură lamă, în Gravettianul de la Poiana Udești⁶ demonstrează utilizarea silexului de Prut, în proporții predominante.

Constatăm deci, că, pentru întregul teritoriu al țării, obsidianul este prezent, ca materie primă și produse de debitaj, începînd cu paleoliticul superior. Dar, chiar și în Țara Oașului, prezența acestei roci neuniformă în nivelurile de locuire aparținând aceleași culturi, Aurignacian sau Gravettian. De aici, considerăm că s-ar impune să observăm lipsa de identitate a acestor locuiri, cu inventare litice diferite tehnic și tipologic; de asemenea, această lipsă de identitate ar putea marca diferențe de timp a locuirilor, ca elemente de cronologie relativă. Așadar, socotim că prezența sau absența obsidianului poate constitui un element ce caracterizează lipsa de contemporaneitate a nivelurilor respective de locuire.

1 Maria Bitiri, **Gravettianul în Nord-Vestul României**, în *SCIIVA*, 20, 4, 1969; Idem, **Paleoliticul în Țara Oașului**. București, 1972

2 Idem, **Gravettianul...**

3 Idem, **Paleoliticul...**, p. 39

4 **Ibidem**, p. 40

5 Idem, **Gravettianul...**, 523

6 Idem, **Așezarea paleolitică de la Udești și specificul ei cultural**, în *SCIIVA*, 32, 3, 1981

Cea mai importantă latură a cercetării efectuate în ceea ce privește sursele de materie primă utilizată în stațiunile paleolitice din Țara Oașului o constituie aserțiunea absenței obsidianului ca materie primă. În acest sens, Maria Bitiri indica teritorii învecinate Țării Oașului – zone geografice din Ungaria, Ucraina și Slovenia⁷. Bazându-ne pe prezența deșeurilor de cioplire din obsidian, noi am presupus că această rocă ar trebui să se găsească în zonă, sub formă de materie primă. Presupunerea noastră a fost confirmată prin cercetările de teren, efectuate de Carol Kacso în perimetrul satului Lăpuș, unde a descoperit numeroase unelte purtând negativele descoperirilor anterioare, de lame și așchii. Descoperirea unor piese din obsidian în prundișul cu care a fost reparat unul din drumurile satului, demonstrează prezența rocii în carieră naturală. Mai este necesar să precizăm că atât obsidianul, cât și perlitul, cu care se aseamănă aproape de identitate, se găsesc, uneori, în aceeași carieră de prundișuri. Ambele sunt roci vulcanice (geologii grupându-le frecvent sub denumirea de sticle vulcanice), reprezentând unul din corespondenții efuzivi ai rocilor calcoalcaline.

Aceste roci prezintă o serie de caracteristici comune, și anume:

- textură vitroasă, grad de cristalinătate redus sau absent;
- culori asemănătoare: neagră, cenușie, brună, verde, gălbuie;
- grad de patinare aproape identic;
- aspect exterior de sticlă, cu un anumit grad de transparență.

Aceste două roci au și unele deosebiri esențiale:

Perlitul – 1. prezintă o structură tipică, numită perlitică, caracterizată de prezența unor fisuri curbe sau concentrice, care i-au conferit și denumirea de sticle fisurate;

2. luciu de ceară sau smalț;

3. în desprinderi acesta nu se detașează lamelar longitudinal, ci îndeosebi transversal, cu aspect de cristale sparte;

Obsidianul – 1. prezintă o structură fluidală, de curgere, conferită de prezența unor benzi specifice;

2. în lumină polarizantă este izotrop;

3. luciu gros-sticlos;

4. spărtură cercoidală tipică.

Pe teritoriul satului Lăpuș, cercetările de teren au evidențiat prezența nucleelor de obsidian, a numeroaselor spărturi și deșeuri de prelucrare, dar fără unelte tipice. Produsele primare de debitaj apar la suprafața solului, pe terasa a patra, situată în partea stângă a pârâului Lăpuș, la aproximativ 0,5-1,5 km de

7 Idem, **Gravettianul...**

marginea sud-vestică a satului, pe locul numit Podanc; pe Tinoasa, o prelungire a Podancului, spre vest, în apropiere de pâraul Tinoasa; pe Cioncaș sau Sub Cioncaș, care reprezintă prelungirea Podancului spre nord-vest, pe ogorul lui Grigore Giurgiu, la aproximativ 250 m pe partea dreaptă a șoselei Tg. Lăpuș – Băiuț; pe Lab, în grădinile aflate în vestul localității, pe partea stângă a șoselei Tg. Lăpuș-Băiuț; pe locul La Arini, aproape de confluența Tinoasei cu Lăpușul; între partea vestică a mamelonului (rest de terasă?) numit Gruicul Târgului (Dâmbul lui Hoșporodic), situat la aproximativ 300 m vest de sat și de pâraul Iedera; în Valea Herții, pe o porțiune de teren, situată pe ambele maluri ale pâraului Herța, care străbate de la sud la nord terasa Podanc; pe terasa înaltă a pâraului Certii, în locul numit Valea Certiului, la aproximativ 2 km nord de sat; în sfârșit pe Drumul Colbului, la circa 8 ore est de sat, pe partea dreaptă a șoselei Tg. Lăpuș – Băiuț, spre Zâmbrița. Aici, “Drumul Colbului” a fost amenajat cu prundiș de carieră, cu bulgări de obsidian, ceea ce demonstrează existența acestei materii prime în stare naturală, în apropiere de Lăpuș.

Am prezentat denumirile toponimelor unde obsidianul apare sub formă de nuclee și bulgări naturali, pentru a evidenția bogăția descoperirilor, ceea ce demonstrează existența sa permanentă, inclusiv (mai ales) în preistorie.

Cercetările sistematice se impun, pentru identificarea unor posibile niveluri de locuire aurignaciană și gravettiană. După mai bine de un secol de cercetare paleolitică în România, descoperirea prezenței obsidianului ca materie primă are o importanță particulară în cunoașterea surselor de materie primă în paleoliticul superior din Țara Oașului.

Contributions concernant la présence de l'obsidiane en tant que matière première sur le territoire de la Roumanie

Résumé

Bien qu'on ait découvert des outils d'obsidiane dans les gisements paléolithiques de Țara Oașului (Aurignacien et Gravettien), on a considéré qu'il est possible que cette matière première provienne des dépôts naturels, situés en Hongrie, Slovaquie et Ukraine.

Les recherches récentes effectuées sur le territoire de la commune Lăpuș du département Maramureș ont mis en évidence l'existence des rognons, des nucléés, des éclats et des produits primaires de débitage.

En conclusion, il y a sur le territoire de la Roumanie aussi, plus exactement en Țara Oașului (le Pays d'Oașul) des gisements d'obsidiane utilisée par les communautés paléolithiques à la taille des outils.

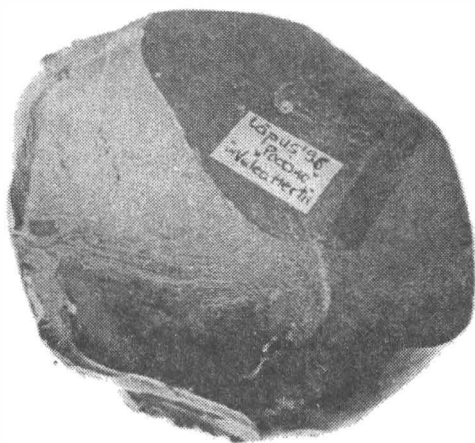


Fig. 1. Nucleu, "Podanc", în Valea Herții

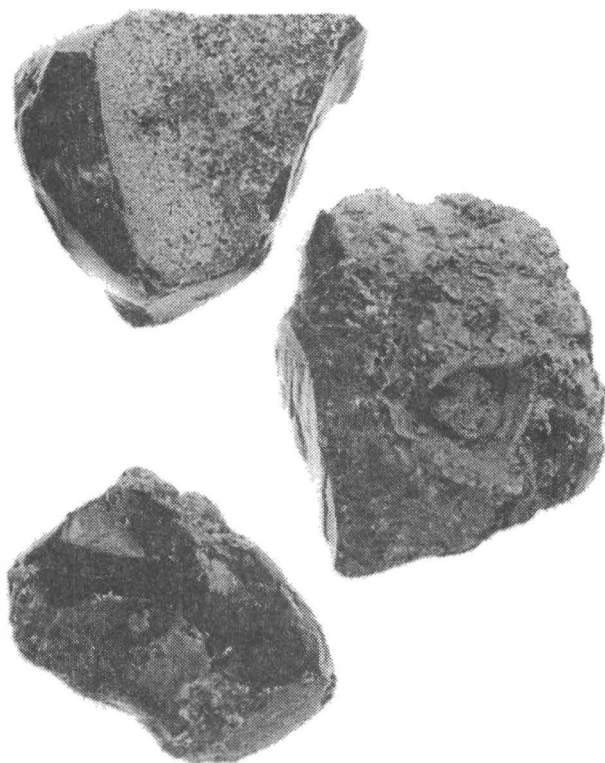


Fig. 2. 1- 3 nuclee cu început de decorticare, "Arini"



Fig. 3. 1- 3 așchii și nuclee cu cortex, "Arini"

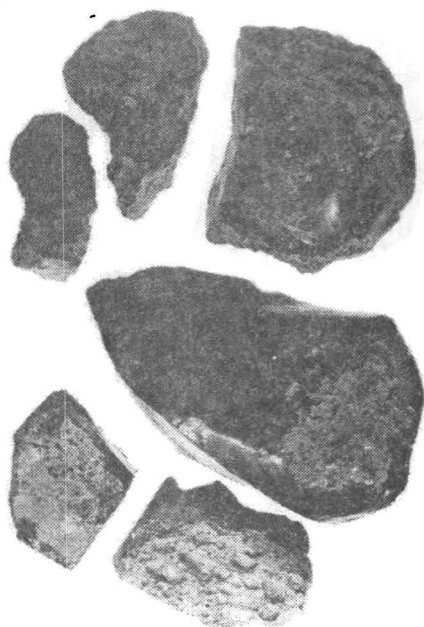


Fig. 4. 1- 6 așchii de decorticare, "Arini"

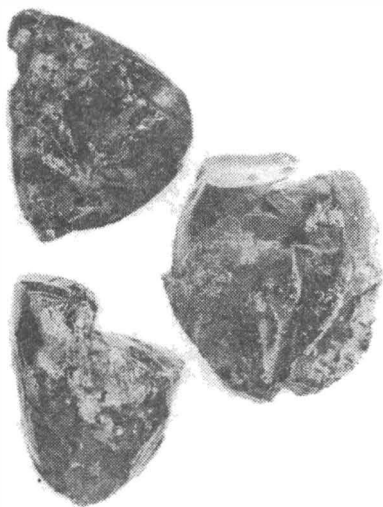


Fig. 5. 1- 3 nuclee atipice, "Arini"

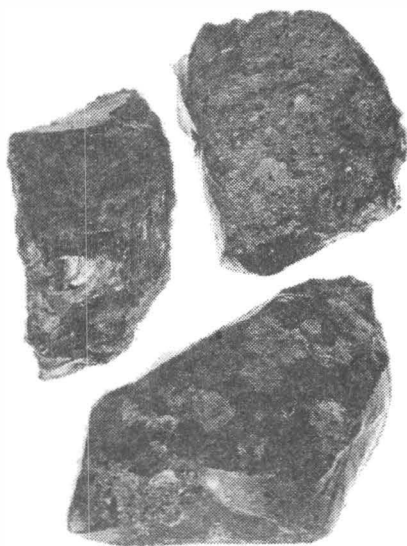


Fig. 6. 1- 3 așchii masive, nucleiforme, "Podanc"

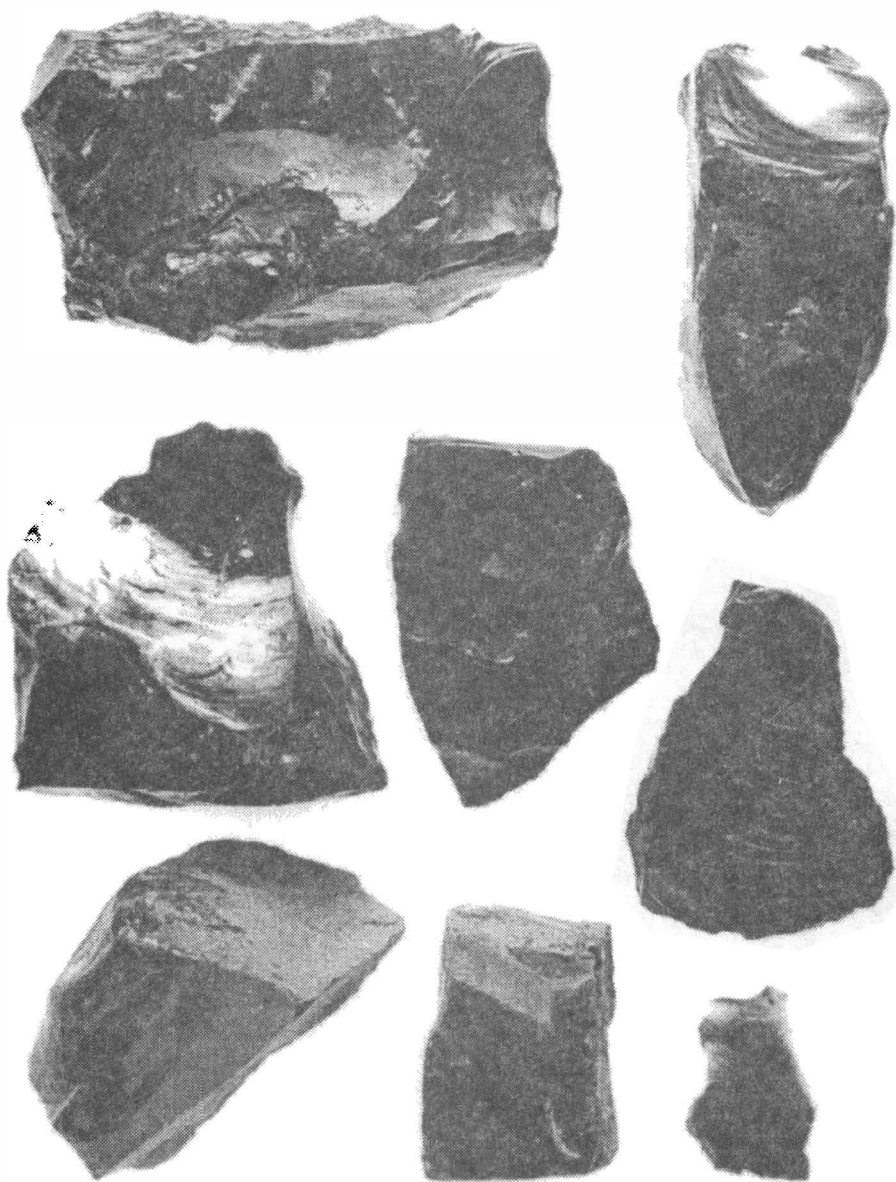


Fig. 7. 1 - 8 așchii atipice, "Podanc"

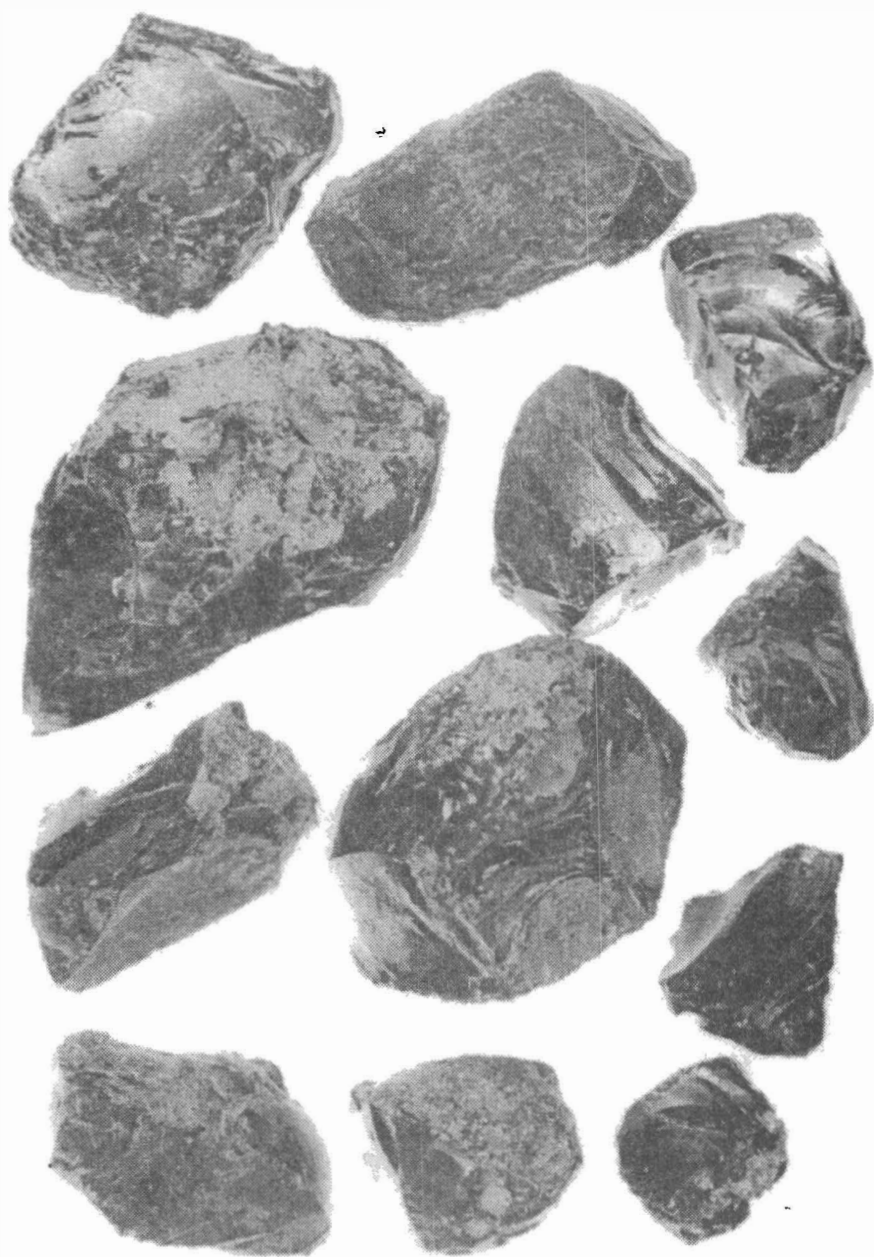


Fig. 8. 1-12 așchii și nuclee fragmentare, epuizate, "Arini"

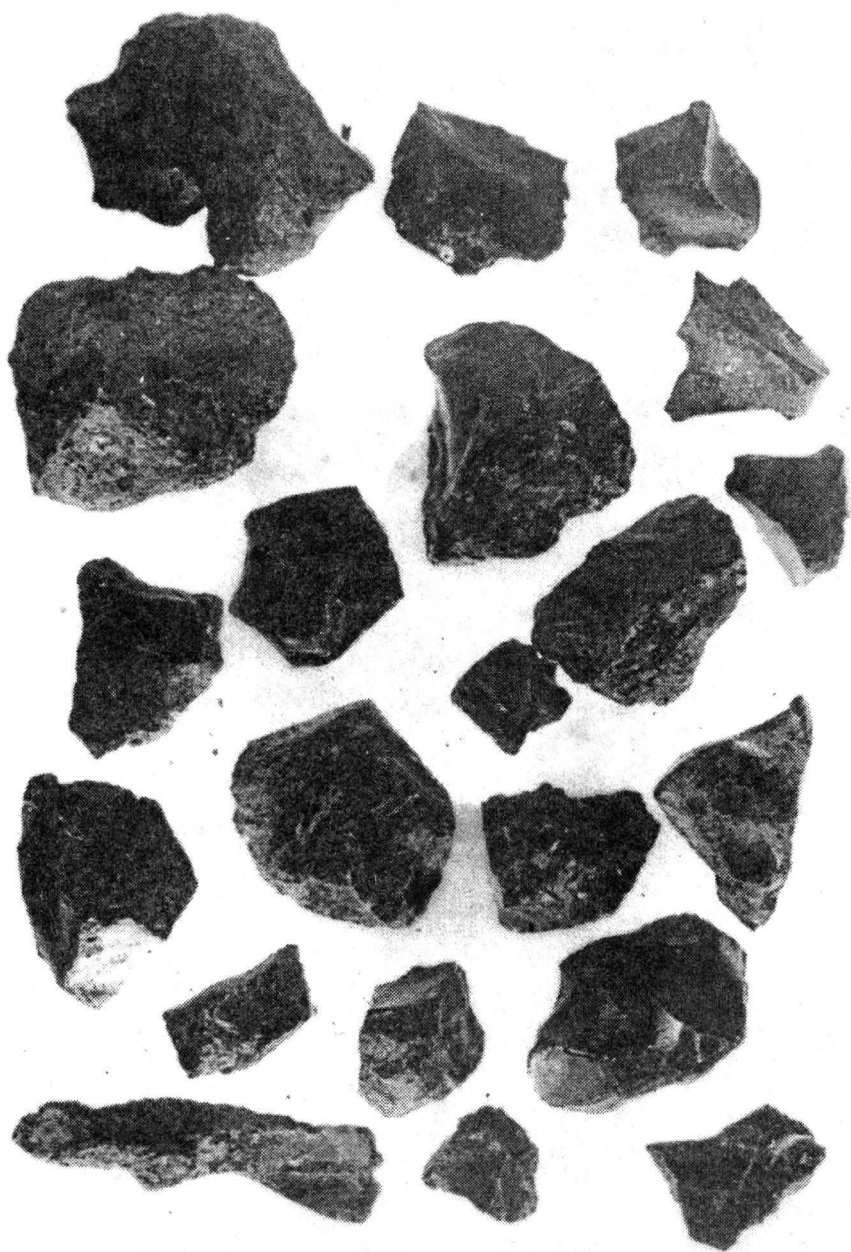


Fig. 9. 1-21 deșeuri de cioplire, "Drumul Colbului"

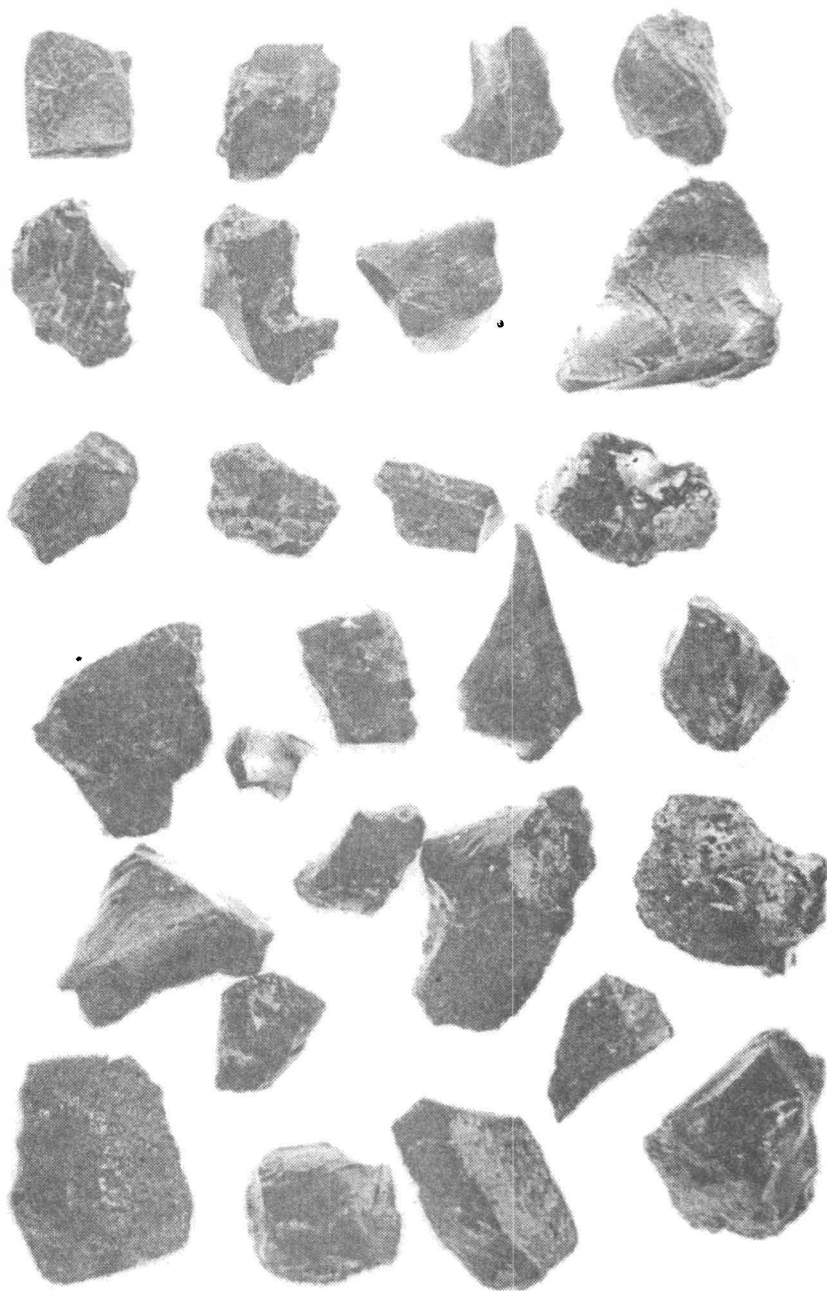


Fig. 10. 1-27 deșeuri de cioplire, "Arini"

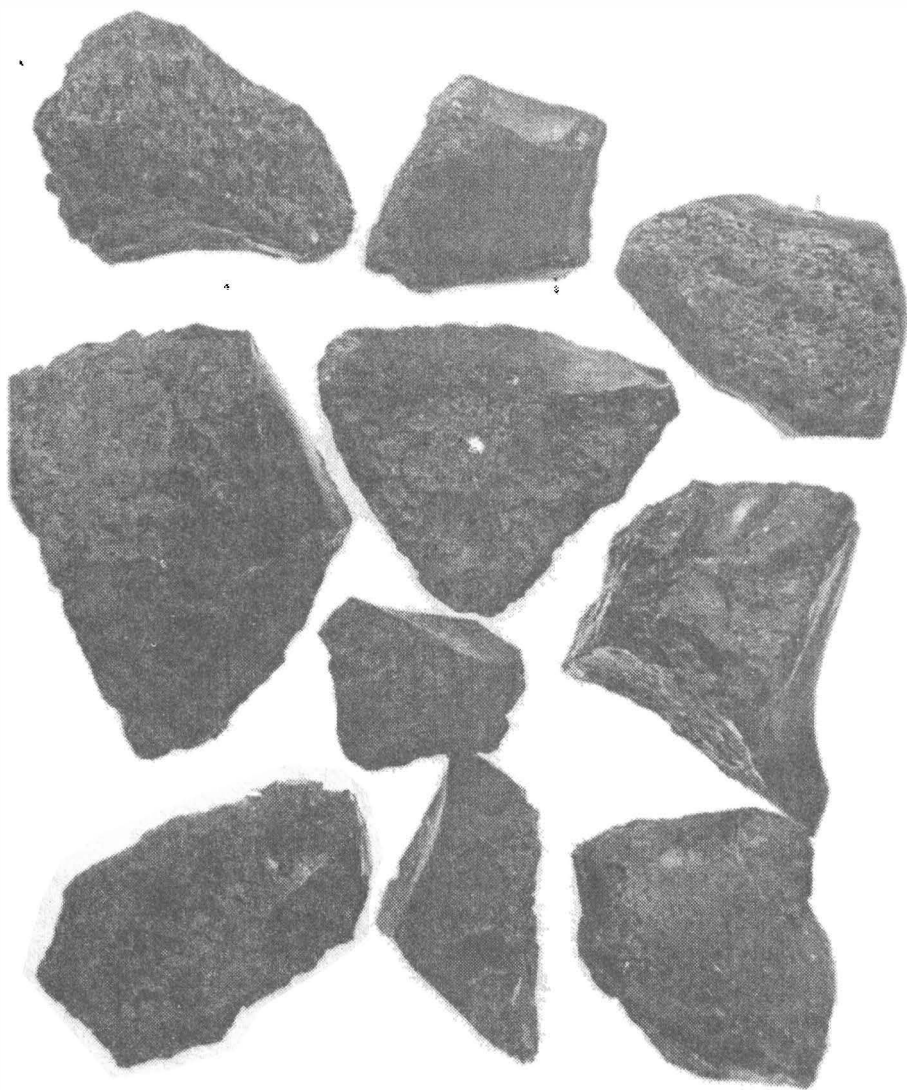


Fig. 11. 1-10 așchii atipice, unele de decorticare, "Pe Lab"



Fig. 12. 1. structură fluidală; 2. structură perlitică