

Cu privire la înmormântările din cuprinsul așezărilor Latène

Adriana Stoia

Ca parte integrantă importantă a vieții spirituale, problema riturilor și ritualurilor de înmormântare la geto-daci a preocupat pe mulți cercetători. Deși descoperirile arheologice s-au înmulțit și a existat un interes constant pentru acest domeniu al cercetării nu putem - la ora actuală - decât să subliniem câteva aspecte.

Este evidentă existența unui puternic contrast între numărul mormintelor databile în perioada secolelor V-III a. Chr. (peste 3000 - după Valeriu Sârbu¹) și al celor din perioada imediat următoare (numai 131). În perioada de maximă înflorire a civilizației geto-dacice (secolele II a. Chr. - I p. Chr.) apare deci o discrepanță între fenomenul extinderii și intensificării locuirilor în așezări și cetăți - și lipsa cimitirelor. Sigur că această situație o putem atribui „unei lacune de cercetare“ - dar după cincizeci de ani de săpături intense explicația a devenit mai puțin plauzibilă.

Incinerarea este ritul principal de înmormântare pentru această perioadă. Au fost cercetați 25 tumuli de incinerare - în principal în Muntenia² și pe lângă davae-le din Moldova³, o excepție fiind descoperirea de la Cugir⁴. Ritul incinerării este exemplificat și de cele 13 morminte plane, repartizate inegal în șase localități: 5 morminte la Zimnicea⁵, 3 morminte - Cepari⁶, 2 morminte - Tilișca⁷ și câte un mormânt la Blandiana⁸, Brad⁹,

1 Valeriu Sârbu, *Credințe și practici funerare, religioase și magice în lumea geto-dacilor*, Galați, 1993, p. 41.

2 A. Vulpe, *La nécropole tumulaire gète de Popești*, *Thraco - Dacica*, 1, 1976, p. 193-215.

3 V. Ursachi, *Zargidava. Cetatea dacică de la Brad*, București, 1995, p. 253; V. Căpitanu, *Raport privind cercetările arheologice de la Răcătău, jud. Bacău*, *Materiale*, 16, 1986, p. 109-120.

4 I.H. Crișan, *Necropola dacică de la Cugir (jud. Alba). Considerații preliminare*, *Apulum*, 18, 1969, p. 81-87.

5 A.D. Alexandrescu, *La nécropole gète de Zimnicea*, *Dacia*, N.S., 24, 1980, p. 19-126.

6 E. Popescu, A. Vulpe, *Nouvelles découvertes du type Ferigile*, *Dacia*, N.S., 26, 1982, p. 77-114.

7 N. Lupu, *Două morminte dacice descoperite la Tilișca*, *Thraco - Dacica*, 2, 1981, p. 197-207.

8 H. Ciugudean, *Mormântul dacic de la Blandiana*, *ActaMN*, 17, 1980, p. 425-432.

9 V. Ursachi, *op. cit.*, p. 258.

Gropșani¹⁰. Remarcabilă este însă diversitatea amenajărilor și a inventarului funerar. M. Babeș¹¹ observă că dacă în sec. I a. Chr. tumulii din Muntenia și cel de la Cugir se caracterizează printr-un bogat inventar (îndeosebi arme), la cei din jurul dăvaelor din Moldova - databili în sec. I p. Chr. - este evidentă o degradare a practicilor funerare (inventar sărac sau fără inventar). Pentru perioada imediat anterioară (secolele VIII-V a. Chr.) se observase însă același fenomen, necropolele de la sfârșitul acestei etape fiind de asemenea caracterizate printr-o sărăcire a inventarului depus¹². În acest fel ar părea să existe o practică „ciclică” în timp.

Deși mai puțin numeroase, există însă și morminte de înhumăție în această vreme: Andolina¹³ - dateare discutabilă - și Brad - la baza unui tumul aristocratic¹⁴. Ritul înhumăției este însă îndeosebi legat în această epocă de unele descoperiri cu un caracter mai aparte. Acestea s-au făcut în așezări, în gropi izolate (Berea, Căndești, Dulceanca, Oltenița, Piscu Crăsani, Răcătău, Sighișoara-Albești¹⁵) sau în „complexe de cult” - grupări de gropi (Miercurea Ciuc - Sîntimbru, Moigrad, Orlea, Sf. Gheorghe, Sighișoara¹⁶). În cazul înmormântărilor din așezări există însă o varietate de moduri de depunere. Astfel, scheletele au fost descoperite **în locuințe**, (Bordușani, Cățelu Nou, Chirnogi, Poiana, Unirea¹⁷), **în gropi** - dintre care unele sunt menajere - (Brad, Budești, Căscioarele, Drobeta-Turnu Severin, Dumbrava, Grădiștea, Ocnița, Orlea, Piscu Crăsani?, Poiana, Popești, Răcătău, Satu Nou, Sprâncenata - cu construcție din

10 V. Sârbu, *op. cit.*, p. 24.

11 Mircea Babeș, *Descoperirile funerare și semnificația lor în contextul culturii geto-dacice clasice*, *SCIVA*, 39, 1, 1988, p. 5-8.

12 Adriana Stoia, *Câteva observații cu privire la unele descoperiri hallstattiene conținând obiecte de fier din România*, *SCIVA*, 43, 1992, 4, p. 393-401.

13 Mioara Turcu, *Geto-dacii din Câmpia Munteniei*, București, 1979, p. 175-176.

14 V. Ursachi, *op. cit.*, p. 255.

15 Vl. Zîră, *Locuiri din a doua epocă a fierului în nord-vestul României*, *StComSatu Mare*, 4, 1980, p. 68-69; A. C. Florescu, Marlena Florescu, *Aspecte ale civilizației traco-getice în zona de curbură a Carpaților Răsăriteni*, în *S.A.A.*, Iași, 1983, p. 85-86; S. Dolinescu-Ferche, *Așezări din sec. III și VI în sud-vestul Munteniei. Cercetările de la Dulceanca*, București, 1974, p. 50-51; V. Sârbu, *op. cit.*, p. 94-95.

16 C. Preda, *Geto-dacii din bazinul inferior al Oltului. Dava de la Sprâncenata*, București, 1986, p. 114; K. Horedt, *Așezarea de la Sf. Gheorghe - Bedehaza*, *Materiale*, 3, 1956, p. 7 - 39; K. Horedt, C. Serafim, *Die prähistorische Ansiedlung auf Wietenberg, bei Sighișoara*, Bonn, 1971, p. 18 - 19, 67-69; E. Comșa, *Contribuție la riturile funerare din secolele II - I î.e.n. din sud-estul Olteniei (Mormintele de la Orlea)*, *Apulum*, 10, 1959, p. 65-78; V. Sârbu, *op. cit.*, p. 96-99.

17 G. Trohani, L. Georgescu, M. Șt. Udrescu, *O descoperire funerară în așezarea geto-dacică de la Chirnogi*, *SCA*, 9, 1972, p. 123-127; R. Vulpe, *Activitatea șantierului arheologic Tecuci*, *SCIV*, 2, 1950, p. 176-214; R. Vulpe, Ecaterina Vulpe, *Les fouilles de Poiana, Dacia*, 3-4, 1927-1932, p. 253-351; V. Sârbu, *op. cit.*, p. 86-93.

lemn - Șura Mică¹⁸), la **baza valului** (Bâzdâna, Celei, Răcătău - în zona contraescarpei¹⁹), în **șanțul de apărare** (Brad, Piscu Crăsani²⁰), în **strat** (Cetățeni, Miercurea Ciuc?, Piscu Crăsani²¹).

În așezarea intens locuită de la Popești - oraș Mihăilești - jud. Ilfov, situată pe un promontoriu al terasei superioare a Argeșului, au fost descoperite până în prezent 12 schelete umane.

În 1979²² se publicau opt schelete găsite în așezarea civilă și se mai menționau alte două. În două cazuri era vorba de gropi cu două schelete și respectiv două și un craniu. Scheletele, chircite, erau suprapuse în M. 1-2 și respectiv - suprapuse în cruce, în M. 3-4 - craniul (M. 5) aflându-se la circa 25 cm distanță. Sub schelete au apărut cioburi Latene (un picior de fructieră sub bazinul scheletului 4) - dar nici un inventar caracteristic (o simplă verigă ruginită de fier s-a găsit pe brațul unui schelet). „Nu departe de aceste înmormântări” - s-a găsit un schelet de copil, iar în profilul vestic al șanțului 1976 se vedea craniul unui schelet? (nu a fost dezvelit). Cum prima groapă (cu M. 1-2) tăia nivelul II Lt, iar deasupra celei de a doua gropi se observa stratul de pietriș de la baza nivelului V din așezare este de presupus că cele cinci schelete au fost depuse în groapă în perioada corespunzând nivelului III. În 1977, într-o secțiune perpendiculară pe cea din 1976, s-a descoperit o groapă cu un schelet chircit - ce părea „îngrămădit” în ea - deși aceasta - se specifică - a fost săpată anume. Deși descoperitorii nu sunt siguri cărui nivel îi aparține - primului nivel Latene sau Hallstattului - înclină să o plaseze în aceeași categorie cu înmormântările anterioare²³. Umplutura gropii consta din mult pietriș și câteva fragmente atipice, un os de animal aflându-se cu circa 8 cm deasupra picioarelor.

Autorii remarcău o concentrare a înhumărilor în această zonă, observație întărită de descoperirea în ultimii ani de către V.V. Zirra a unui alt schelet în zona așezării civile²⁴.

Prezența unor astfel de morminte în așezările geto-dacice ale acestei perioade nu credem că poate explica lipsa necropolelor propriu-zise. În cazul

18 V. Ursachi, *op. cit.*, p. 258-262; V. Sârbu, *op. cit.*, p. 88-93; D. Berciu, **Buridava. Așezarea getică de la Ocnîța**, București, 1986, p. 120-122; R. Vulpe, Ecaterina Vulpe, *op. cit.*, *loc. cit.*; A. Vulpe, Marieta Gheorghită, **Șantierul arheologic Popești, com. Mihăilești, jud. Ilfov, CA**, 3, 1981, p. 95-104; V. Căpitanu, *op. cit.*, *loc. cit.*; C. Preda, *op. cit.*, p. 50-51 și 114.

19 C.M. Tăulea, **Așezarea geto-dacică fortificată de la Bâzdâna, jud. Dolj. Considerații preliminare**, *Thraco-Dacia*, 5, 1984, p. 99; V. Sârbu, *op. cit.*, p. 89.

20 V. Ursachi, *op. cit.*, p. 262; V. Sârbu, *op. cit.*, p. 91.

21 D.V. Rosetti, **Au fost amazoaie în Dacia?**, *M.I.*, 11, 1969, p. 91-94; V. Sârbu, *op. cit.*, p. 91.

22 A. Vulpe, Marieta Gherghită, *op. cit.*, *loc. cit.*

23 *Ibidem*, p. 98.

24 Informații A. Vulpe.

așezării de la Popești, ca și în cazul altor davae mari, ar fi fost de așteptat ca în apropiere să se afle cimitirul acestei cetăți - ipoteză care nu s-a confirmat. Dar nici nu suntem convinși că este vorba de înmormântări rituale ale unor prizonieri sau sclavi²⁵. Este probabil să fi fost gropi cu înmormântări de un caracter special în cadrul cultului (vezi groapa cu cele două schelete suprapuse în cruce - asemănătoare gropilor rituale de la Orlea²⁶) - dar prezența lor nu credem că trebuie legată de prizonieri. Aceasta cu atât mai mult cu cât inventarul arheologic sărăcăcios din așezarea civilă întărește ideea că acropola era locuită de căpeteniile și locuitorii de vază ai cetății - sacrificiile rituale fiind deci logic să se facă în această zonă a cetății. Dar, cel puțin în stadiul actual al cercetărilor, tocmai în așezarea civilă și nu în acropolă s-au descoperit grupate aceste înmormântări. „Morminte“ izolate s-au găsit în mai multe așezări geto-dacice și este interesant de remarcat că și la Brad ele se află în așezarea deschisă²⁷. În legătură însă cu ritul și ritualul practicat în această vreme suntem obligați de evidența arheologică să ne întrebăm în continuare dacă aceștia se incinerau și depuneau cenușa în râuri, peșteri, munți, etc. sau lăsau morții să se descompună²⁸. Se poate remarca însă că - deși în unele cazuri scheletele aveau inventar funerar - ele se aflau la fundul unor simple gropi menajere.

Pe lângă această grupare de gropi cu schelete din așezarea civilă, în acropola de pe „Nucet“ - separată de așezarea „civilă“ printr-un șanț și un val de pământ - s-au descoperit în cursul campaniilor vechi două schelete în poziție chircită, fără inventar, atribuite inițial Hallstattului - dar posibil ca cel puțin unul dintre ele să fi fost (dată fiind situația stratigrafică ce poate fi discutabilă) de epocă Latène. Un schelet a fost descoperit în zona valului, celălalt în șanțul WO - adică înspre sectorul Y al așezării²⁹.

Tot pe acropolă a fost descoperit în 1995 un schelet pe care îl vom prezenta în cele ce urmează, în sectorul Y, într-un spațiu rămas nesăpat până la pământul viu, plasat între săpăturile noi (1989 - 1995) și cele vechi (1954 - 1963). Acest spațiu reprezintă de fapt un șanț vechi, croit de D.V. Rosetti, în care săpătura se opriese la un nivel superior. În 1954 cercetările conduse de Radu Vulpe au urmărit în această zonă o locuință de nivel I, ceea ce ne determină să considerăm groapa cercetată de noi ca aparținând acestui nivel.

25 A. Vulpe, Marieta Gheorghită, *op. cit.*, p. 97.

26 E. Comșa, *op. cit.*, p. 65-78.

27 V. Ursachi, *op. cit.*, p. 258.

28 A. Vulpe în A. Vulpe și M. Zahariade, *Geto-Dacii în istoria militară a lumii antice*, București, 1987, p. 79 și urm.; idem, în *Transeuropam. Festschrift für Margarita Primas*, Bonn, 1995, p. 83, care extinde discuția lipsei de înmormântări în Dacia și asupra primei epoci a fierului. Pentru La Tène cf. M. Babeș, *op. cit.*, și V. Sârbu, *op. cit.*, p. 39 și urm.

29 R. Vulpe, *Șantierul arheologic Popești, Materiale*, III, 1957, fig. 1 și idem, *Materiale*, VII, 1961, fig. 1.

Gr. 70 - în care s-a descoperit scheletul - este o groapă Lt. în formă de clopot, ovală în plan (Diam.=1,60/1,80 m). Conține 232 fragmente ceramice Lt (dintre care 12 de import), cărbune ars, bucăți de vatră, chirpic și pietre înroșite în foc, un fragment de olan și unul de țiglă, 11 oase + 1 corn (fig. 1). Credem că această groapă a deranjat podeaua locuinței nivelului I (cercetată în 1954) - cu vatra ce se vedea clar pe profilul N/1954.

Groapa are fundul ușor albiat, lutuit; pereții sunt îngustați în partea mediană, unde de altfel se vede o dungă de arsură de 5-6 cm care împarte conținutul gropii în două părți. În partea superioară, deasupra dungii de arsură, pământul este afănat și conține chirpic, bucăți de vatră și cenușă. Fundul gropii se lărgeste, având în colțul estic un dop de lut, iar în colțul vestic - pământ cafeniu afănat. Pe latura estică a gropii pământul lutos este pigmentat cu fragmente de cărbune, iar în partea vestică se vede o dungă de cenușă negricioasă. La -1,80 m o dungă de cenușă albă suprapune un strat de circa 5 cm (care atinge 10 cm spre latura vestică) de cenușă deschisă la culoare. F. = -2,50 m (fig.2).

INVENTAR CERAMIC

Inventarul ceramic al gropii a fost studiat în conformitate cu categoriile stabilite de către A. Vulpe în cursul cercetărilor de la Popești.

Ceramică lucrată cu mâna: I - 160 fragmente (21 = vasul borcan) = 5,800 kg (900 g = vasul borcan) - min. 24 - max. 31 vase lucrate cu mâna

I-a - fină, cu slip negru, negru-brun sau brun cenușiu, bine lustruit: 65 fragmente = 2,600 kg.

Nefolosite: 10 fragmente.

5-6 câni + 1 cănuță + 3-5 vase pântecoase + 2-3 fructiere (1 fructieră miniatură) + 2 castroane = **min. 11 - max. 15 vase lucioase.**

II b - grosieră, cu suprafața poroasă: 95 fragmente (21 fragmente = vasul - borcan) = 3,200 kg (900 g - vasul):

Nefolosite: 44 fragmente.

4-6 vase borcan pântecoase + 6-7 vase borcan cu pereți aproape drepti + 1 căuie (?) = **min. 11 - max. 14 vase grosolane.**

În cadrul ceramicii lucrate cu mâna se stabilise inițial o categorie intermediară - mai grosieră, dar cu suprafața netezită, acoperită cu un slip nelustruit - care însă pe parcurs a fost desființată, deoarece factorul subiectiv și starea de conservare jucau un rol important în evaluarea acesteia. Vasele

ce pot face parte din această categorie au fost menționate ca fiind semilucioase.

Ceramică lucrată la roată: II - 60 fragmente (23 fragmente = cană) = 4,800 kg (200 g = cană) - 11 vase lucrate la roată

II a - fină, cenușie, cu suprafață bine netezită (inclusiv „chiupuri“ mici și cupe cu decor în relief): 40 fragmente = 700 g

Nefolosite: 6 fragmente.

3 câni + 1 bol + 1 vas pântecos + 2 fructiere (una cu decor lustruit) =

6 vase cenușii

II b - „chiupuri“ mari, suprafața poroasă: 14 fragmente = 3,950 kg.

Nefolosite: 8 fragmente.

3 chiupuri

II c - Amfore de imitație locală: 6 fragmente = 150 g.

Nefolosite: 8 fragmente

1 amforă

Ceramică de import: III

III a - 15 fragmente = 800 g

Nefolosite: 13 fragmente

1 amforă

TOTAL: 235 fragmente (15 de import) = 11,400 kg (800 g de import) = min. 36 - max. 43 vase (- dintre care 1 amforă de import).

Din fragmente s-au putut reconstitui numai un vas-borcan, o cană și o fructieră miniaturală (fig. 3), restul vaselor putând fi numai identificate. Nu s-au putut folosi 89 fragmente (dintre care 13 de import). Ceramica de import reprezintă 5,60% din totalul fragmentelor ceramice descoperite în groapă și 2,33% din numărul vaselor identificate. În cadrul ceramicii autohtone cca. 74% din vasele identificate sunt lucrate cu mâna, cu o ușoară predominare a vaselor lustruite - cca. 55% (17 - față de 14 vase grosolane).

La fundul gropii se afla un schelet. Deasupra acestuia, pământul din groapă era compact, cu fragmente ceramice Lt. Scheletul aflat în poziție anatomică, era orientat N-S, chiruit pe partea stângă, cu mâinile îndoite pe stânga, sub cap. Mortul a fost astfel depus în groapă, încât privirea sa să fie orientată spre răsărit. Craniul a fost lovit în cursul săpăturii și în momentul dezvelirii scheletului s-a sfărâmat. Sub fragmentele de calotă craniană se puteau vedea însă falangele degetelor. La demontare s-a constatat că un ciob de amforă locală fusese pus sub capul defunctului (o parte de calotă era lipită de acest fragment). Oasele bazinului se aflau în dreptul axului folosit la desenarea profilului gropii (orientat 1175° ENE Bezard, la 1,50 m de profilul S/1991),

picioarele aflându-se sub malul de profil. După primele estimări scheletul aparține unui copil sub 12 ani³⁰. La golirea gropii (și deci la dezvelirea în întregime a scheletului) s-a constatat că la picioare fusese depus un cap de animal cu coarne - berbec? - (restaurat parțial) (fig. 4).

Deși aspectul gropii este de caracter menajer - conținutul său cantitativ nu corespunde acestuia. În comparație cu alte gropi menajere descoperite la Popești, din același nivel și cu dimensiuni apropiate de Gr. 70, - conținutul ceramic este sărac. O observație asemănătoare s-a făcut cu ocazia descoperirilor din 1977 (vezi mai sus). Nu știm însă dacă întâmplător sau datorită persistenței în cadrul comunității a amintirii depunerii unui schelet în acel loc. Este cert însă că cel puțin în cazul descoperirilor de la Popești și Brad gropile cu schelete depuse pe fund cuprindeau mai mult pietre, bucăți de vatră și chirpic.

Prezența resturilor menajere aruncate peste groapa scheletului nu este atestată numai la Popești și Brad³¹ dar și la Căscioarele („Șuvița Hotarului“ și „Coinea II“) ³², Dumbrava - com. Ciurea, Iași³³, Ocnița³⁴. Tendința de a plasa scheletul (sau scheletele) pe marginea gropii - se observă atât în așezarea de la Brad - uneori cu o amenajare specială (un pat de pământ cruțat)³⁵ - dar și la Popești, spre deosebire de cele de la Căscioarele - Șuvița Hotarului și Ocnița³⁶.

Scheletele de la Popești s-au aflat deci atât în așezarea civilă (unde par a se concentra) cât și pe acropolă. De fapt, dintre descoperirile de pe acropolă, singurul schelet despre care putem spune cu certitudine că aparține epocii La Tène este cel din sectorul Y (Gr. 70). Acesta, ca și majoritatea scheletelor descoperite la Popești, se afla în poziție anatomică. În așezarea civilă s-a găsit însă și un craniu izolat (M. 5) de altfel ca și la Brad (M. 21)³⁷. În general scheletele cercetate erau depuse în poziție chircită, fără inventar. Excepție face M. 3.³⁸ care are pe braț o verigă de fier. Putem considera că scheletul descoperit de noi în Gr. 70 are o ofrandă de carne la picioare (vezi fig. 4).

Este evident că la scheletele găsite la Popești - ca și în cazul celor descoperite în altă așezare mare - Brad - nu putem găsi nici un element comun în afara ritului înmormântării și al caracterului aparte al acestor „înmormântări“.

30 Informații N. Mirițoiu, căruia îi mulțumim și pe această cale.

31 V. Ursachi, **op. cit.**, p. 258 - 262.

32 V. Sârbu, **op. cit.**, p. 88.

33 S. Sanie, Șeiva Sanie, **Cercetările arheologice de la Dumbrava (com. Ciurea, jud. Iași)**, *CI*, 4, 1973, p. 61-92.

34 D. Berciu, **Morminte de înmormântare la Ocnița - Buridava, Thraco-Dacica**, 4, 1983, 1-2, p. 32-38.

35 V. Ursachi, **loc. cit.**

36 V. Sârbu, **op. cit.**, p. 88; D. Berciu, **op. cit.**, p. 120 - 122.

37 A. Vulpe, Marieta Gheorghită, **op. cit.**, p. 96; V. Ursachi, **op. cit.**, p. 296.

38 A. Vulpe, Marieta Gheorghită, **op. cit.**, p. 96

V. Sârbu inventariază 200 de indivizi neîncinerati, depuși în contexte nefunerare, dintre care 39% reprezintă schelete întregi (77 indivizi) și - poate nu întâmplător - 38 % - copii (în 75 de cazuri)³⁹. Observația acestui cercetător cu privire la depunerea - în majoritatea cazurilor - pe fundul gropii, atunci când este vorba de un singur schelet este valabilă pentru ultima descoperire de la Popești.

Din păcate confruntarea informațiilor ne permite doar constatarea lipsei vreunei reguli clare în ceea ce privește depunerea scheletelor în aceste gropi - nu numai în aceeași perioadă dar chiar și în aceeași așezare. Prezența acestor înmormântări în așezări rămâne în continuare o problemă deschisă.

Some facts about the burials founded at the Latène settlements

A summary

The latest discovery in Popești - where the most important Getic settlement from the Rumanian Plain resides -, has again risen the problem of the Geto-Dacian rites and rituals.

During the 1995 excavations, in the Sector Y of the acropola of this settlement, at the bottom of an apparent ordinary pit with pot sherds, stones and herd fragments, a human skeleton (of a male less than 12 years old) was found. Probably the pit has initially been made for this inhumation, but in time, the successors of the first level inhabitants have barely remembered its meaning. In anatomical order, the skeleton has „a croupie“ position, and lies on his left side, with the finger bones under the skull. Hence, the dead man was looking to the East. At his feet, a corned animal skull has been found (a food offer?) and his own skull was sitting on a local amphora sherd. He had no funeral inventory.

This is not a singular discovery. Such inhumations (though in a small number) are known in the II-nd c. B.C. - I-st c. A.C. period - in pits or houses, in defense ditches or in stratum of the settlements. Nevertheless, a discrepancy exists between the increased number of the settlements (with a large number of inhabitants) and the lack of the necropolis. It is clear now that we can no longer consider this situation as „a lack of our archaeological information“. The reason relies on the existence of different funeral customs, where the inhumation in simple „housing pits“ has definitely a specific role. A „sacrificing meaning“ (of the war prisoners) is not probable, due to the concentration of a number of such pits in the civilian area (until now - at Popești and Brad) and not at the acropola, where the aristocracy of the settlement lived.

The significance of this all discoveries is still questionable.

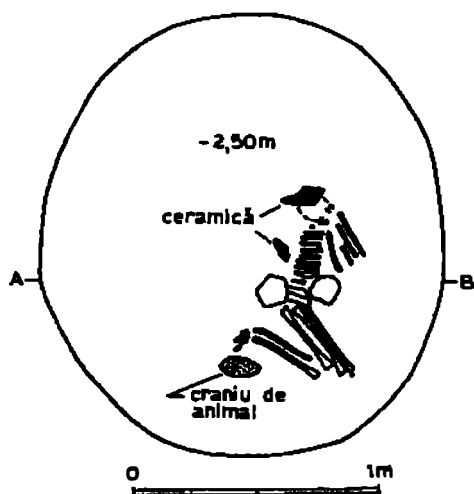


Fig. 1 Popești. Sector Y. Planul Gr. 70 cu scheletul de pe fundul ei.

Fig. 1 Popești. Sector Y. Plan of the pit with the skeleton on its bottom.

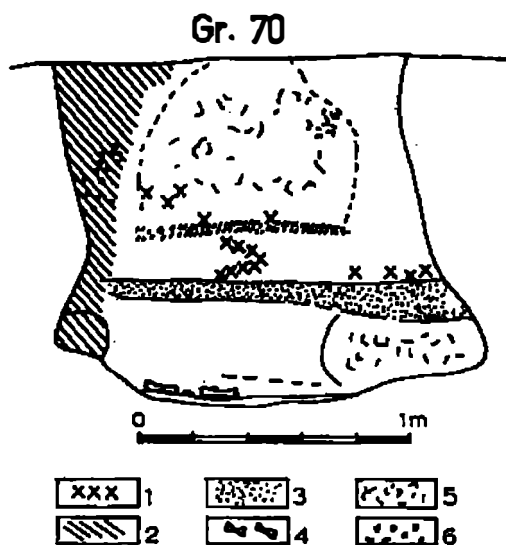


Fig. 2 Popești. Sector Y. Profilul Gr. 70.1: chirpic; 2: pământ lutos; 3: cenușă; 4: oase din bazinul scheletului; 5: pământ afânat; 6: fragmente de cărbune.

Fig. 2. Popești. Sector Y. Profile of the pit: 1: Cadole; 2: clay earth; 3: ashes; 4: skeleton bones; 5: earth with break up aspect; 6: coal fragments.

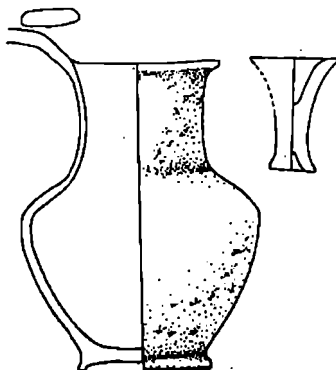


Fig. 3 Popești. Sectorul Y.
Vase întregite din inventarul
ceramic al gropii.

Fig. 3. Popești. Sector Y.
Vessels from the pit.

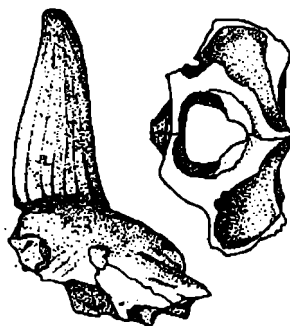
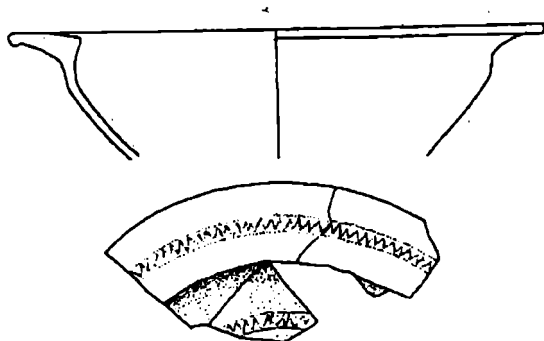


Fig. 4 Popești. Sectorul Y.
Craniul de berbec (reconstituit)
descoperit la picioarele scheletului.

Fig. 4. Popești. Sector Y.
Reconstruction of the ram's skull,
discovered at the skeleton's feet.