

# **Biserica și necropola medievală de la Tg. Troțuș (jud. Bacău) Considerații finale**

*Alexandru Artimon*

Cercetările arheologice întreprinse la Tg. Troțuș, în vatra veche a orașului, la locul "Țarna Nouă", în perioada anilor 1976-1997, în cadrul celor treizeci și nouă de secțiuni, au avut ca rezultat descoperirea a 42 de locuințe, a 10 cuptoare de uz casnic și ars oale, a 23 gropi menajere, cât și a fundațiilor unei biserici și a unui cimitir medieval din secolele XIV-XVII (fig. 1; fig. 2)<sup>1</sup>.

Între descoperirile arheologice de mare valoare pentru viața spirituală a orașenilor troțușeni o considerăm dezvelirea fundațiilor bisericii românești din secolul al XIV-lea, cât și cercetarea unui întins cimitir din veacurile XV-XVII<sup>2</sup>.

Investigațiile întreprinse pentru cercetarea acestor obiective istorice au fost determinate de relatările unor locuitori din Tg. Troțuș privind existența la circa 100 m spre sud de locuințele, cuptoarele și atelierele meșteșugărești descoperite în anii 1976-1980, a unui vechi beci. Cercetările de suprafață întreprinse în acest perimetru, în primăvara anului 1981, au relevat prezența unor numeroase pietre și bucăți de mortar.

Pentru verificarea acestei zone, în toamna anului 1981 s-a trasat secțiunea X în lungime de 18,50 m și lățime de 2,00 m. Rezultatele arheologice s-au soldat cu descoperirea fundațiilor unei biserici și dezvelirea a 15 morminte din secolele XIV-XVII (fig. 4; fig. 8/2).

În vederea dezvelirii bisericii, cât și a mormintelor din jurul ei au fost întreprinse între anii 1982-1983; 1990-1994 și 1997 ample cercetări, constând din trasarea unor secțiuni și casete, dispuse astfel încât, în funcție de formele de teren, dar și de posibilitățile reale de lucru, să obțină cât mai multe date și observații privind aceste obiective istorice.

Cu acest prilej s-a dezvelit întreaga construcție, au fost cercetate 214 morminte și s-au obținut date importante privind situația stratigrafică din interiorul și exteriorul bisericii, cât și perioada de ridicare a monumentului și

---

<sup>1</sup> Rezultatele cercetărilor arheologice întreprinse la Tg. Troțuș au format obiectul unor studii și articole apărute în reviste și publicații. Vezi lucrarea: Alexandru Artimon, **Civilizația medievală urbană din secolele XIV-XVII (Bacău, Tg. Troțuș, Adjud)**, Iași, Editura Documentis, 1998, p. 93-155. De asemenea nota 120 de la această lucrare, p. 107.

<sup>2</sup> Vezi nota 1 și teza de doctorat: Alexandru Artimon, **Civilizația medievală urbană din sud-vestul Moldovei în secolele XIV-XVI (Centrele urbane Bacău - Tg. Troțuș - Adjud)**, Iași, 1998, capitolul VII, **Viața spirituală**, p. 387-402.

vremea când a fost distrusă. De asemenea, s-au adus precizări importante privind evoluția cimitirului medieval, a perimetrului lui și timpul când a fost abandonat (fig. 4; fig. 5).

În cadrul secțiunilor trasate perpendicular pe monument, solul viu, de culoare galben murdar este suprapus de un strat de pământ de culoare cenușiu închis în umplutura căruia s-au găsit rare fragmente ceramice din epoca bronzului, cultura Monteoru I C<sub>2</sub>. La partea lui superioară s-au găsit fragmente ceramice de la sfârșitul secolului al XIV-lea și el reprezintă nivelul primilor constructori (fig. 7). Urmează un alt strat de pământ de culoare cenușiu deschis în care s-au găsit materiale din secolul XV. La partea lui superioară s-au descoperit fragmente ceramice din secolul al XVI-lea. În sfârșit, deasupra acestui strat se găsește stratul arabil actual, în care s-au descoperit la baza lui, fragmente ceramice, bucăți de mortar, pietre numeroase, cărbuni și monede din a doua jumătate al veacului al XVII-lea și care fixează un termen **postquem** pentru epoca în care s-a produs demolarea bisericii (fig. 6/1-3).

Cercetările întreprinse în secțiunile XI-XVII au dovedit că fundațiile acestei construcții au fost ridicate la sfârșitul secolului al XVI-lea. În acest sens menționăm găsirea unor fragmente ceramice caracteristice acestei perioade istorice și care corespund cu materialele arheologice descoperite în așezarea medievală din apropiere<sup>3</sup>.

În cadrul secțiunilor și casetelor trasate pentru dezvelirea bisericii s-a observat existența a două nivele de arsură. În special în secțiunea XIV, această observație ne-a prilejuit emiterea unor interesante ipoteze privind construirea și refacerea monumentului în diferite perioade istorice (fig. 6/1).

Cu acest prilej s-a constatat că șanțurile de fundație ale bisericii erau, la început, umplute cu bolovani de râu și care la suprafață susțineau o construcție de lemn. Imediat după construirea bisericii, în interior, s-a procedat la o nivelare cu pământ galben peste care s-a amenajat pardoseala de lemn. Pe acest nivel s-au găsit fragmente ceramice datate la sfârșitul secolului al XIV-lea. După o anumită perioadă de funcționare s-a produs un incendiu, probabil la mijlocul secolului al XV-lea, așa cum rezultă din descoperirea în acest strat de arsură a unor fragmente ceramice, cât și a unei monede anepigrafice (jumătate gros) destul de corodată și emisă în timpul domnitorului Alexandru cel Bun (1400-1432).

În sprijinul opiniei enunțate mai sus există și alte date ce probează incendierea bisericii în această vreme. Astfel, în interiorul bisericii, după construirea ei, au fost efectuate unele înmormântări. Acest lucru a fost surprins în cadrul secțiunii XIV, unde cele mai vechi morminte secționează această dungă de arsură. În această direcție deosebit de clare sunt mormintele M<sub>48</sub>, M<sub>58</sub> și M<sub>60</sub> (fig. 6/1). Din analiza întreprinsă a reieșit, că din prima jumătate a

<sup>3</sup> Al. Artimon, în *Carpica*, XIV, 1982, p. 101-103.

secolului al XV-lea, la un mormânt din această vreme s-a găsit o monedă emisă între anii 1432-1433 de domnitorul Moldovei, Iliaș Voievod.

După refacerea bisericii și funcționarea ei într-o anumită perioadă de timp, se produce un incendiu mult mai puternic și care distruge complet construcția. Acest incendiu a fost observat în toate secțiunile trasate în interiorul și exteriorul bisericii (fig. 6).

Din analiza materialelor arheologice, cât și din situația stratigrafică, reiese că acest incendiu a avut loc la sfârșitul secolului al XV-lea.

Într-adevăr, sub această puternică arsură s-au găsit mormintele cele mai vechi din interiorul bisericii și care cuprind perioada dintre prima jumătate a secolului al XV-lea și până în a doua jumătate a aceluiași veac. Sub această arsură s-a găsit și unul din mormintele cel mai interesante ( $M_{46}$ ), cu o piatră cu inscripție în limba slavonă, în mare parte distrusă de incendiu și care aparține, probabil, unuia din ctitorii acestui monument.

Această puternică arsură a fost secționată de unele morminte de la începutul secolului al XVI-lea (cele mai vechi) și de alte morminte din a doua jumătate a secolului al XVI-lea și prima jumătate a secolului al XVII-lea.

La sfârșitul secolului al XV-lea se întreprind refaceri ample la acest monument, constatate peste tot în cadrul cercetărilor arheologice. Se consolidează fundația bisericii, prin amenajarea ei cu pietre de râu și foarte puține pietre de carieră, legate cu mortar alcătuit din var, nisip și cărbune.

De asemenea, se amenajează în interior pardoseala alcătuită din pietre de râu și umplutură cu pământ galben. Sub această pardoseală au fost găsite cele mai vechi morminte din secolul al XV-lea. În nivelul acesta de refacere au fost descoperite monede emise între anii 1482-1494 de Matei Corvin și Wladislav al II-lea.

În această vreme, se pare că se ridică biserica din zid (pietre de râu și mai puțin pietre de carieră) așa cum sugerează existența fundației din pietre legate cu mortar, iar acoperișul a fost construit din șindrilă. Numai așa prezența unor numeroase materiale și cuie de șindrilă găsite în acest context arheologic.

Intervențiile constructorilor din această vreme au fost observate în toată suprafața cercetată și în special la absida altarului, la absidele de nord și sud ale monumentului, cât și la intrarea în biserică (fig. 8).

Din cele constatate a reieșit că după această refacere biserica a durat până în a doua jumătate a veacului al XVII-lea, când va fi abandonată și dezafectată. În sprijinul opiniei noastre menționăm descoperirea în stratul de demolare format din pietre numeroase, bucăți de mortar, cărbuni, fragmente ceramice, a unor monede, imitații de șilingi cu stema orașelor Riga și Elbing și a Livoniei bătute în monetăria Sucevei în vremea unor voievozi din Moldova, printre care și a lui Dabija Vodă (1661-1665).

Astfel, în secțiunea XV s-au găsit monede imitații de șilingi suedezi Christina pentru Riga și Livonia și imitații de șilingi de la Gustav II Adolf pentru orașul Elbing<sup>4</sup>.

În sprijinul ipotezei noastre privind abandonarea și dezafectarea bisericii în a doua jumătate a secolului al XVII-lea, menționăm, și faptul că cele mai noi morminte (M<sub>39</sub>, M<sub>42</sub>) au ca inventar monede emise în anii 1649. După această perioadă nu se mai fac înmormântări în perimetrul cercetat de noi<sup>5</sup>.

Biserica decoperită la Tg. Trotuș face parte din tipul de construcții dreptunghiulare, cu absida altarului aproape semicirculară (fig. 4). În exterior, biserica are o lungime de 17,80 m și o lățime de 6,80 m. În interior, construcția are o lungime de 15,70 m și o lățime de 6,20 m. Fundația bisericii este alcătuită din bolovani de râu și foarte puține pietre de carieră, având adâncimea cuprinsă între 0,40-0,60 m. Din cercetările efectuate a reieșit că șanțurile de fundație nu secționează nici un mormânt. De asemenea, nu a fost surprins nici un element care să ateste existența, pe același loc, a unui monument mai vechi decât momentul săpării șanțurilor de fundație ale bisericii. Acest lucru dovedește că biserica descoperită la Tg. Trotuș, indiferent de refacerile ce s-au efectuat la ea, a reprezentat prima construcție ridicată pe locul respectiv. Grosimea zidurilor fundației bisericii oscilează între 0,90-1,10 m, iar adâncimea lor variază între 0,40-0,60 m.

Un alt aspect reliefat de cercetările noastre e acela al descoperirii în fundația construcției a unei pietre incizate și care provenea, probabil, de la o altă construcție mai veche din zona pe care o cercetăm (fig. 10/a).

De asemenea, în interiorul bisericii s-a descoperit, deasupra unui mormânt, o lespede în lungime de 1,50 m și lățime de 0,35 m, ruptă din vechime și care avea la partea superioară două litere chirilice cu dimensiunile de 7 cm. Această lespede provine de la un portal de ușă (forma pietrei ne sugerează acest lucru) și care aparținea, probabil, perioadei de început a monumentului (fig. 10/a; fig. 10/b). Această piatră a fost pusă deasupra mormântului în secolul al XVI-lea.

Din constatările întreprinse a reieșit că intrarea în biserică se făcea pe partea de vest, unde a fost surprins și pavajul aflat la 0,50 m față de nivelul actual de călcare (fig. 4).

În această zonă s-a descoperit și un interesant lacăt, ce provenea de la acest monument și care este de tipul celor de formă paralelipipedică și care are

<sup>4</sup> George Buzdugan, Octavian Luchian, Constantin C. Opreșcu, **Monede și bancnote românești**, București, 1977, p. 95-97.

<sup>5</sup> Vezi și opinia noastră în lucrarea, **Noi contribuții arheologice privind istoria așezării urbane de la Tg. Trotuș**, în *Carpica*, XVI, 1984, p. 101-126.



analogii cu descoperiri similare de lacăte întreprinse la Baia<sup>6</sup> și datate în a doua jumătate a secolului al XV-lea (fig. 7/6).

Imediat după distrugerea bisericii a început să se scoată piatră din temeliiile ei, în vederea reutilizării la un monument, așa cum s-a constatat la zidul de sud al construcției (fig. 4). Această operațiune a fost abandonată din motive necunoscute nouă.

Cu prilejul cercetărilor arheologice s-a observat că după construirea bisericii, în jurul ei a început să se formeze un cimitir. Cu această ocazie au fost dezvelite un număr de 214 morminte de adulți și copii, constituind dovada că este vorba de un cimitir obișnuit. Precizăm că necropola n-a fost cercetată în întregime, dar limitele cimitirului au fost surprinse în toate părțile: de nord, sud, est și vest (fig. 5).

La morminte s-au făcut observații asupra felului de înmormântare, a ritului și obiectelor de inventar găsite în aceste morminte. Gropile mormintelor, de formă dreptunghiulară, erau săpate la adâncimea maximă de 1,25 m și minimă de 0,60 m față de nivelul actual de călcare. Numai la mormintele din interiorul bisericii adâncimea variază între 1,20-1,75 m, determinată și de aglomerarea pământului în această zonă după defazectarea construcțiilor medievale. În mormântările prezintă un caracter de uniformitate datorită ritului creștin, scheletele fiind descoperite culcate pe spate în poziție întinsă, cu brațele paralele cu corpul și îndoite din cot formând un unghi aproape drept. În majoritatea cazurilor, mâinile sunt îndoite în zona superioară a abdomenului, așezate una peste alta, în mod obișnuit mână stângă peste cea dreaptă, iar în rest stau așternute peste stern (brațul cu antebrațul formează un unghi drept).

În unele cazuri s-a observat că mâna stângă era așezată pe piept formând un unghi ascuțit, în timp ce dreapta se afla pe abdomen formând un unghi drept. Mormintele aveau orientarea ritului creștin de înhumare, cu capul spre vest și picioarele spre est, adică având privirea spre răsărit. Unele mici deviații de orientare spre sud-est sau spre nord-est se datoresc, probabil, anotimpului în care s-a făcut înhumarea.

Există însă și o situație specială în orientarea unor morminte, neexplicabilă nouă.

Astfel, în cadrul cercetărilor întreprinse în 1992, în secțiunea XXXI s-a constatat o abatere de la acest rit, în sensul că mormântul 126 avea poziția inversă, capul la est și picioarele la vest (fig. 11).

La fel, o poziție curioasă, care nu respectă ritul de înmormântare o au și mormintele 129, 130 (fig. 11). Mormintele 125, 131, 138, 151, 152 au și ele deviații de la acest rit de înmormântare (fig. 11).

<sup>6</sup> Eugenia Neamțu, Vasile Neamțu, Stela Chepte, Orașul medieval Baia în secolele XIV-XVII, Iași, 1980, p. 59-60, fig. 29.

Perioada de funcționare a cimitirului este cuprinsă între secolele XV-XVII și nu există decât câteva suprapuneri de morminte. În secțiunea XIII, mormântul 29 este suprapus de mormântul 30. La fel mormântul 126 este suprapus de  $M_{127}$ .

În interiorul bisericii au fost dezvelite un număr de 20 morminte, din care 10 sunt din secolul XV ( $M_{18}$ ,  $M_{38}$ ,  $M_{46}$ ,  $M_{48}$ ,  $M_{31}$ ,  $M_{55}$ ,  $M_{58}$ ,  $M_{59}$ ,  $M_{60}$  și  $M_{61}$ ), 9 din secolul XVI ( $M_{16}$ ,  $M_{17}$ ,  $M_{19}$ ,  $M_{34}$ ,  $M_{51}$ ,  $M_{52}$ ,  $M_{54}$ ,  $M_{56}$  și  $M_{57}$ ) și unul din secolul al XVII-lea ( $M_{28}$ ) (fig. 4).

Referitor la mormintele găsite la Tg. Troțuș se observă faptul că au analogii cu cele descoperite la Bacău<sup>7</sup>, Adjudul Vechi<sup>8</sup>, Ștefan cel Mare<sup>9</sup>, Suceava<sup>10</sup>, Retevoiești<sup>11</sup>, Tîrgșor<sup>12</sup>, Tînganu<sup>13</sup>, Traian<sup>14</sup> etc.

Din cele 214 morminte cercetate, numai la 63 s-au descoperit piese de inventar constând din monede, cercei, inele, mărgelile, nasturi, copci, aplice și fragmente din materialul hainelor.

Inventarul mormintelor este mai sărac în exteriorul bisericii și deosebit de bogat în interiorul ei. Este firesc să fie așa, întrucât în interiorul bisericii erau înmormântate persoane de vază, diferiți ctitori ai monumentului, care aveau o poziție socială mai bună în societatea din acea vreme.

Analiza întreprinsă asupra mormintelor pe baza obiectelor de inventar și a situației stratigrafice ne-a oferit posibilitatea să constatăm că din secolul al XV-lea datează 67 de morminte, din care la numai 17 s-au găsit obiecte de inventar.

La unul din cele mai vechi morminte ( $M_{83}$ ) s-a descoperit o foarte interesantă monedă de argint emisă de domnitorul Moldovei Alexandru cel Bun între anii 1409-1415 și care face parte din tipul jumătăților de gros, timbrat de o rozetă (fig. 14/6)<sup>15</sup>.

Un alt mormânt vechi ( $M_{70}$ ) avea ca inventar un gros de argint emisiune de la domnitorul Moldovei Alexandru cel Bun (1400-1432), doi nasturi globulari și cinci copci de aramă.

Între cele mai vechi morminte descoperite în interiorul bisericii este cel cu numărul 61, aflat sub dunga de arsură și la care s-a găsit o monedă de tipul gros, de argint, emisă între anii 1432-1433 de domnitorul Moldovei, Iliăș.

<sup>7</sup> Al. Artimon, în *Carpica*, XIII, 1981, p. 20.

<sup>8</sup> Idem, în *Carpica*, VIII, 1976, p. 240-241.

<sup>9</sup> Al. Artimon, C. Eminovici, în *Carpica*, X, 1978, p. 279-282.

<sup>10</sup> *SCIV*, IV, 1-2, 1953, p. 357; *Materiale*, V, 1966, p. 610; Al. Artimon, Al. Rădulescu, în *Suceava*, VIII, 1981, p. 85-99.

<sup>11</sup> *Materiale*, VI, p. 711-712.

<sup>12</sup> *Materiale*, VI, p. 736-737.

<sup>13</sup> Mioara Turcu, în *CAB*, 1965, p. 264-270.

<sup>14</sup> *SCIV*, VI, 3-4, 1955, p. 471-472.

<sup>15</sup> Octavian Iliescu, *Moneda în România*, București, 1970, p. 27.

Voievod<sup>16</sup>. Moneda are pe avers un cap de bour cu o stea între coarne, la dreapta rozeta și la stânga semiluna. Legenda între două cercuri: ELIAS WOIWODA. Pe revers legenda ELIAS WOIWODA. În mijloc un scut despiciat având în stânga trei bare orizontale inegale, iar în dreapta cinci flori de crin. Scutul este timbrat cu un cap de bour. La dreapta scutului o siglă (fig. 13/1).

La mormântul 48, aflat tot în interiorul bisericii, sub dunga de arsură, s-au găsit doi cercei și câteva fire de țesătură aurite. Cerceii sunt lucrați din argint, în tehnica filigranului, fiind ornamentați cu roțițe perlate, dobândind aspect poligonal prin perlele proeminente. Veriga este întărită cu sârmuliță împletită. Cerceii sunt similari și de aceeași tehnică cu alții descoperiți la Drobeta-Turnu-Severin<sup>17</sup> (fig. 13/2). Asemenea cercei își găsesc analogii și în descoperirile de la Suceava<sup>18</sup> și Tifești-Putna<sup>19</sup>, datați în secolul al XV-lea.

Fragmente de cercei de acest tip au mai fost descoperite la mormântul 58. De asemenea, la acest mormânt s-a găsit un inel de argint în greutate de 1,12 grame și cu un diametru de 15,5 mm. Veriga este bătută odată cu montura. Pe montură este incizat soarele și semiluna, iar în apropierea lor, două incizii orizontale și două verticale, de o parte și de alta a inelului (fig. 13/5). Tot la acest mormânt s-a găsit un fragment de la o monedă anepigrafă, emisă pentru Moldova în prima jumătate a secolului al XV-lea.

Mult mai bogat în obiecte de inventar este mormântul 37, dezvelit în apropierea absidei exterioare de nord a bisericii și la care s-au găsit doi cercei, șapte nasturi și un șirag de mărgele.

Cerceii sunt lucrați din argint, în tehnica filigranului. Ei sunt ornamentați cu roțițe perlate, dobândind aspect poligonal prin perlele proeminente. Perlele dau acestui corp central cu interiorul ajurat un aspect hexagonal; fețele lui laterale sunt împodobite cu câte un cerc de perle și altul mai mic concentric cu primul din sârmuliță răsucită. Între acest corp central și cele două roțițe laterale, sârma pe care sunt fixate este întărită cu sârmuliță împletită. Cerceii sunt similari și de aceeași tehnică cu cei descoperiți la Drobeta-Turnu-Severin<sup>20</sup> și datați în secolul al XV-lea (fig. 13/4).

În mormântul nr. 18, aflat în interiorul bisericii, sub dunga de arsură, s-au găsit cinci nasturi din os și care au analogii cu obiecte similare descoperite la Suceava<sup>21</sup> și datați în secolul al XV-lea (fig. 13/8).

Tot din secolul al XV-lea este și mormântul 63 descoperit în secțiunea XXVII și la care s-a găsit o monedă de argint de tipul dinar, emisă între anii 1468-1471 de Matei Corvin pentru Ungaria. La fel și mormântul 50 descoperit

<sup>16</sup> Ibidem, p. 29

<sup>17</sup> *Materiale*, V, p. 870, fig. 3/1-2.

<sup>18</sup> *SCIV*, IV, 1-2, 1953, p. 360.

<sup>19</sup> C. Moisil, în *Buletinul Societății Numismatice Române*, 27, 1916, p. 13.

<sup>20</sup> *Materiale*, V, p. 780, fig. 3/1-2.

<sup>21</sup> *Suceava*, VIII, p. 96.

în secțiunea XVI avea un dinar de argint emis de Matei Corvin pentru Ungaria în perioada anilor 1471-1478.

Mai menționăm descoperirea în mormântul 31 din interiorul bisericii a unor numeroși nasturi auriti și fire aurite de la îmbrăcăminte. De la acest mormânt, aflat sub dunga de arsură, s-au recuperat 55 de nasturi, de dimensiuni mai mari sau mai mici, de tipul celor de formă globulară cu fundul ușor turtit și cu o mică ureche de prins în partea superioară, asemănători cu cei descoperiți la Suceava<sup>22</sup>, în sectorul cimitir de la Cetatea de Scaun și datați în secolul al XV-lea (fig. 13/7).

Un mormânt interesant s-a descoperit în secțiunea XIV, din interiorul bisericii, sub dunga de arsură, și la care s-a aflat deasupra o frumoasă piatră cu inscripție în limba slavonă. Acest mormânt (M<sub>46</sub>) a fost cercetat cu multă atenție, dar din nefericire piatra de inscripție, fiind dintr-o gresie slabă, s-a distrus, la care a contribuit și incendiul ce s-a abătut asupra bisericii și nu s-a mai putut descifra conținutul ei. De altfel, o bună parte din piatră a fost ruptă din vechime, iar bucăți din ea au fost găsite în umplutura gropii mormântului. Din cercetările întreprinse a reieșit că piatra de mormânt avea o lungime de 1,60 m și o lățime de 0,70 m. Se mai distingeau câteva litere slave situate pe marginea pietrei, în două rânduri, iar în mijloc se observă o cruce dublă cu brațele uniforme (fig. 12). Cercetările întreprinse la mormânt nu s-au soldat cu nici un fel de inventar și considerăm pe marginea observațiilor făcute, că s-a umblat la el încă din vechime. Din analiza datelor stratigrafice, a elementelor păstrate de la piatra de inscripție, reiese că acest mormânt datează din secolul al XV-lea și aparținea unuia din ctitorii acestui monument.

În interiorul bisericii s-a observat faptul că sub morminte mai noi, au existat altele mai vechi. Astfel, în apropierea mormântului 46, au fost descoperite câteva oase răzlețe ce proveneau de la un mormânt mai vechi și care a fost distrus. De la acest vechi mormânt provenea un frumos inel de argint, în greutate de 7,28 g și cu diametru de 18 mm. Veriga, semicirculară în secțiune, se lățește spre chaton, cele două părți componente fiind turnate împreună. În chaton era prinsă o piatră de culoare roșu-închis (rubin). Inelul este datat în secolul al XV-lea (fig. 13/6).

La mormântul 93 din secțiunea XXIX, caroul 8, s-a descoperit un interesant inel de argint datat în secolul al XV-lea (fig. 14/8). De asemenea, menționăm găsirea la mormântul 147 a unei monede de argint de tipul dinar, emisiune pentru Ungaria, de Matei Corvin, între anii 1471-1478. La fel la mormântul 144 s-a descoperit un interesant cercel de argint cu perle.

Din secolul al XVI-lea au fost dezvelite un număr de 109 morminte din care la 37 din ele s-au găsit obiecte de inventar.

<sup>22</sup> SCIV, IV, 1-2, 1953, p. 360, fig. 24/1-2.

Unul din cele mai importante morminte a fost descoperit în interiorul bisericii și care tăia dunga de arsură. La acest mormânt (M<sub>51</sub>) s-au găsit următoarele obiecte de podoabă: un cercel, un șirag de mărgelă din sticlă vopsită în verde, verde închis, alb, cafeniu închis, cafeniu deschis și un șirag de mărgelă din bronz (fig. 13/3; 14/13).

Cercelul este format dintr-o verigă simplă lipită pe o plăcuță dreptunghiulară. Pe plăcuță sunt lipite cercuri de perle (fig. 13/3). Cercelul prezintă analogii cu un exemplar, aproape identic găsit la Popricani<sup>23</sup> și datat la sfârșitul secolului al XV-lea - începutul secolului al XVI-lea.

Mormântul dezvelit în secțiunea XXVII (M<sub>77</sub>) avea ca inventar o monedă de argint de tipul dinar emisă de Wladislav al II-lea pentru Ungaria între anii 1498-1503. La fel, mormântul 74 descoperit în secțiunea XXVII avea o monedă, dar deteriorată, emisă de Wladislav al II-lea (1490-1516).

Un mormânt găsit în secțiunea X (M<sub>2</sub>) avea ca inventar o monedă emisă la anul 1508 de Sigismund I pentru Polonia.

La un mormânt de copil, dezvelit în secțiunea XXVIII (M<sub>71</sub>) s-au găsit doi aspri de argint emiși de Selim I (1512-1520) pentru Imperiul Otoman. La fel, la mormântul 21, aflat în secțiunea XII s-a găsit un dinar de argint emis în anul 1526 de Ludovic al II-lea pentru Ungaria.

Deosebit de valoros este mormântul 34 găsit în interiorul bisericii și care tăia dunga de arsură. La fel s-a descoperit o monedă de tip dinar, emisă la anul 1538, de Ferdinand I, pentru Ungaria. De asemenea, s-a găsit aici un interesant inel de argint, având veriga bătută odată cu placa. Marginea plăcii e tăiată în formă de octogon. În centrul plăcii, între două octogoane există incizate câteva litere. La mijloc, în interiorul unui octogon, o floare stilizată. Marginile exterioare ale verigii în apropiere de chaton sunt frumos încrustate (fig. 14/1). Tot la acest mormânt mai menționăm găsirea unei frumoase copci de argint, având partea exterioară sub forma unui cerc ornamentat (fig. 14/2).

Un dinar de argint, emis la 1540, de Ferdinand I pentru Ungaria s-a găsit la mormântul 89 din secțiunea XXIX. O monedă de același tip, dar emisă tot de Ferdinand I, însă în anul 1545, s-a găsit la mormântul 82.

Monede emise de Ferdinand I pentru Ungaria au mai fost găsite la mormintele 75 (1546), 33 (1549), 45 (1553), 174 (1550), 195 (1587), 203 (1550), 187 (1550). De asemenea, s-a găsit la un mormânt distrus, un triplu gros de argint, în perfectă stare și emis pentru orașul Riga la 1589.

Mai menționăm, dezvelirea în interiorul bisericii a mormântului 52, care tăia dunga de arsură și avea ca inventar o monedă emisă la anul 1558 de Ferdinand I și 6 aplici de argint frumos ornamentate (fig. 14/4).

De la același emitent, Ferdinand I, s-au găsit monede mai uzate la mormintele 85, 111, 123. Au mai fost găsite monede la mormintele 5 (dinar de

<sup>23</sup> Eugenia Neamțu, în *ArhMold*, I, p. 286, fig. 1/2.

argint emis de Maximilian I) și 19 (triplu gros de argint emis la anul 1599 de Sigismund III, pentru Polonia). Dinari emiși de Rudolf al II-lea, pentru Ungaria, s-au găsit la mormintele 69, 81, 94 și 187.

La mormântul 81, în afara monedei emise de Rudolf al II-lea, s-a găsit și un cerce. Corpul lui este constituit dintr-o sârmă de bronz, având unul din capete îndoite în forma unui început de spirală. Pe inel este prins la mijloc o sferă din tablă de aramă. Pe inelul cercelului, între această sferă dunt două roțițe zimțate, înfășurate de o parte și de alta de sârma de aramă. Acest inel prezintă analogii cu unul aproape identic descoperit la Bacău<sup>24</sup> (fig. 14/9).

Mormântul 93 dezvelit în secțiunea XXIX avea ca inventar un inel de bronz. Chatonul, discoidal, având marginea zimțată, era lipit de veriga simplă și acoperea locul de prindere al celor două capete ale verigii (fig. 14/8). De asemenea, la picioarele acestui mormânt din secolul al XVI-lea s-au găsit două potcoave cu gheare de fixare, de formă semiovoidală, cu capete bine ascuțite, trase spre interior și îndoite, pentru a putea fi înfipite în tocul încălțămintei, fiind prevăzute cu un cui la mijloc.

La mormântul 68 din secțiunea XXVII s-a găsit un nasture globular și o interesantă aplică de argint (fig. 14/12).

Din secolul al XVII-lea s-au dezvelit 38 de morminte, din care numai la 9 morminte s-au găsit piese de inventar. Astfel, la mormântul 73 dezvelit în secțiunea XXVIII s-a găsit o monedă de tipul dinar emisă de Rudolf al II-lea, pentru Ungaria, la anul 1602. La acest mormânt s-au mai găsit un bold și resturi de la îmbrăcăminte. La fel, la mormântul 21 din secțiunea XII s-a găsit o piesă monetară emisă pentru Polonia de Sigismund al III-lea (1587-1632).

Mormântul 28 dezvelit în interiorul bisericii și care tăia dunga de arsură avea ca inventar o monedă de argint, de tipul triplu gros, emisă în anul 1606, de Ștefan Bocskai, pentru Transilvania. Tot de la acest mormânt provine un inel de argint, având veriga turnată odată cu montura. În centrul chatonului și pe marginea lărgită a verigii sunt redată motive geometrice (fig. 14/5).

La un mormânt aflat în secțiunea XXX s-a găsit o monedă cu valoare de un gros și jumătate de argint, emisă la anul 1622, de Sigismund III pentru Polonia. La acest mormânt s-au găsit nasturi de diferite tipuri și fluturași din bronz (fig. 13/14).

Mai menționăm descoperirea unei monede cu valoarea de un gros și jumătate, emisă la anul 1626 de Gustav Adolf, pentru orașul Riga, la mormântul 44 din secțiunea XVI.

Au mai fost găsite monede din secolul al XVII-lea la mormintele 39 (un grosetto emis pentru Republica Ragusa) și 42 (un grosetto emis la anul 1649

<sup>24</sup> Cercetările arheologice de la Curtea Domnească din Bacău, inedit, inv. 8.621.

pentru Republica Ragusa)<sup>25</sup>. La mormântul 172 s-a găsit o monedă emisă de Sigismund III, la anul 1614.

La morminte s-au găsit și numeroși nasturi globulari și copci din secolele XV-XVII. În suprafața cercetată s-au găsit piroane și cuie ce proveneau de la construcția bisericii și de la sicriele din morminte. Unele sunt prismatice cu patru muchii având la capăt o floare pătrată ori discoidală, altele sunt prismatice ori plate, cu floare discoidală în formă de T.

O semnificație deosebită prezintă găsirea în morminte, într-o stare precară de conservare, a unor urme din materialul îmbrăcăminții ( $M_{19}$ ,  $M_{31}$ ,  $M_{34}$ ,  $M_{48}$ ,  $M_{52}$ ,  $M_{73}$ ). De multe ori sunt numai fire metalice, alteori bucăți mai mari, care permit chiar identificarea tehnicii, a materialelor lor. Ele sunt țesături și cusături din lână sau mătase cu fir de argint aurit la foc, înfășurat pe fir de mătase și decorate cu motive geometrice în care predomină romburi singuri sau în combinații, zigzaguri etc.

Analiza întreprinsă asupra acestor morminte a relevat faptul că după obiectele de inventar și conform situației stratigrafice din cele 214 morminte, un număr de 67 aparțin veacului al XV-lea, 109 aparțin secolului al XVI-lea și 38 secolului al XVII-lea.

Cercetările întreprinse aici au surprins perimetrul necropolei în părțile de nord, sud, est și vest. Din constatările întreprinse ar reieși că necropola cuprindea o suprafață de cca. 6.622 m<sup>2</sup>. Din calculele întreprinse ar reieși că necropola cuprindea cca. 1.468 morminte (fig. 5).

Această situație a reieșit din următoarele calcule:

1. Suprafața aproximativă a perimetrului cimitirului este de 6.622 m<sup>2</sup>;
2. Suprafața secțiunilor săpate este de 966 m<sup>2</sup>;
3. Numărul de morminte descoperite este de 214;
4. Numărul de m<sup>2</sup> pe mormânt: 966/214 este de 4,51 m<sup>2</sup> pe mormânt;
5. Numărul de morminte aproximativ din cimitir este egal cu:

Suprafața cimitirului/Nr. m<sup>2</sup> pe mormânt = 6.622/4,51 = Total morminte = 1.468

Descoperirile făcute în cadrul bisericii și necropolei de la Tg. Trotuș completează datele oferite de cercetările din cuprinsul așezării și aduc noi precizări privind geneza și evoluția istorică a orașului.

Bogăția și varietatea materialelor scoase cu prilejul investigațiilor arheologice întreprinse aici, în perioada 1976-1997 ne dovedește nivelul înalt de dezvoltare a acestui centru urban, situat în Valea Trotușului, și care avea intense relații cu orașele din Transilvania.

<sup>25</sup> Monedele au fost identificate după lucrarea lui Milon Reșetar, *Dubrovacica Numismatica*, p. 147, nr. 1606.

Descoperirea bisericii românești de la Tg. Trotuș contribuie la completarea datelor istorice privitoare la evoluția arhitecturii medievale din Moldova secolelor XV-XVII.

## **L'église et la nécropole médiévale de Tg. Trotuș (dép. De Bacău)**

### **Considérations finales**

#### **Résumé**

Dans cet article l'auteur se rapport aux investigations archéologiques entreprises à Tg. Trotuș pendant 1976-1997. À cette occasion, sur a découverte 42 habitations, 10 fours d'usage ménager et pour les vases, 23 trous ménagers, les fondations d'une église et un cimetière médiéval de XV<sup>e</sup>-XVII<sup>e</sup> siècles.

Les recherches archéologiques ont prouves qu'à l'origine, l'église a été construite en bois, et un incendie qu'il a eu lieu en milieu du XV<sup>e</sup> siècle l'a détruite. Après qu'elle a été reconstruite, un nouveau incendie produit dans la seconde moitié du XV<sup>e</sup> a détruite complètement la construction.

À la fin du XV<sup>e</sup> siècle l'église a été reconstruite encore une fois, à cette fois en brique et en pierre.

Après cette reconstruction, l'église a duré jusqu'à la seconde moitié du XVII<sup>e</sup> siècle, quand elle a été abandonnée.

L'église découverte à Tg. Trotuș fait partie du type de construction rectangulaire avec l'abside de l'autel semicirculaire.

À l'extérieure l'église a une longueur de 17,80 m et une largeur de 6,80 m. À l'intérieure la construction a une longueur de 15,70 m et une largeur de 6,20 m.

Pendant les recherches archéologiques ont été découvertes 214 tombeaux des XV<sup>e</sup>-XVII<sup>e</sup> siècles.

Dans les tombeaux ont été trouvés des monnaies, objets de parures (boutons, bagues, boucles d'oreilles) et des traces des vêtements.

De 214 tombeaux, 67 appartiennent au XV<sup>e</sup> siècle, 109 au XVI<sup>e</sup> siècle et 38 au XVII<sup>e</sup> siècle.

Les recherches archéologiques de Tg. Trotuș ont contribué au éclaircissement du génèse et l'évolution historique de cette ville roumaine.



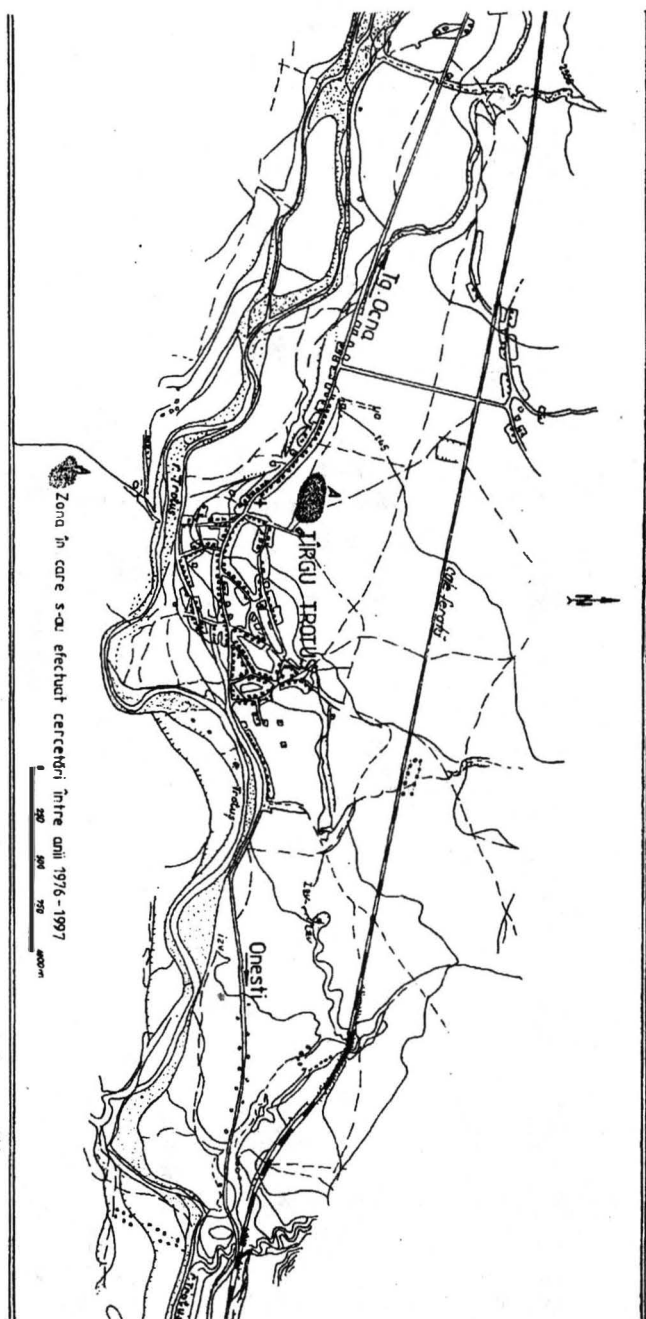


Fig. 1 - Tg. Trotuș. Zona în care s-au efectuat cercetări între anii 1976-1997.

Fig. 1 - Tg. Trotuș. La zone où se sont effectuées recherches pendant les années 1976-1997.

TG. TROTUȘ  
PLANUL GENERAL AL SĂPĂTURILOR ARHEOLOGICE  
DIN ANII 1976-1997

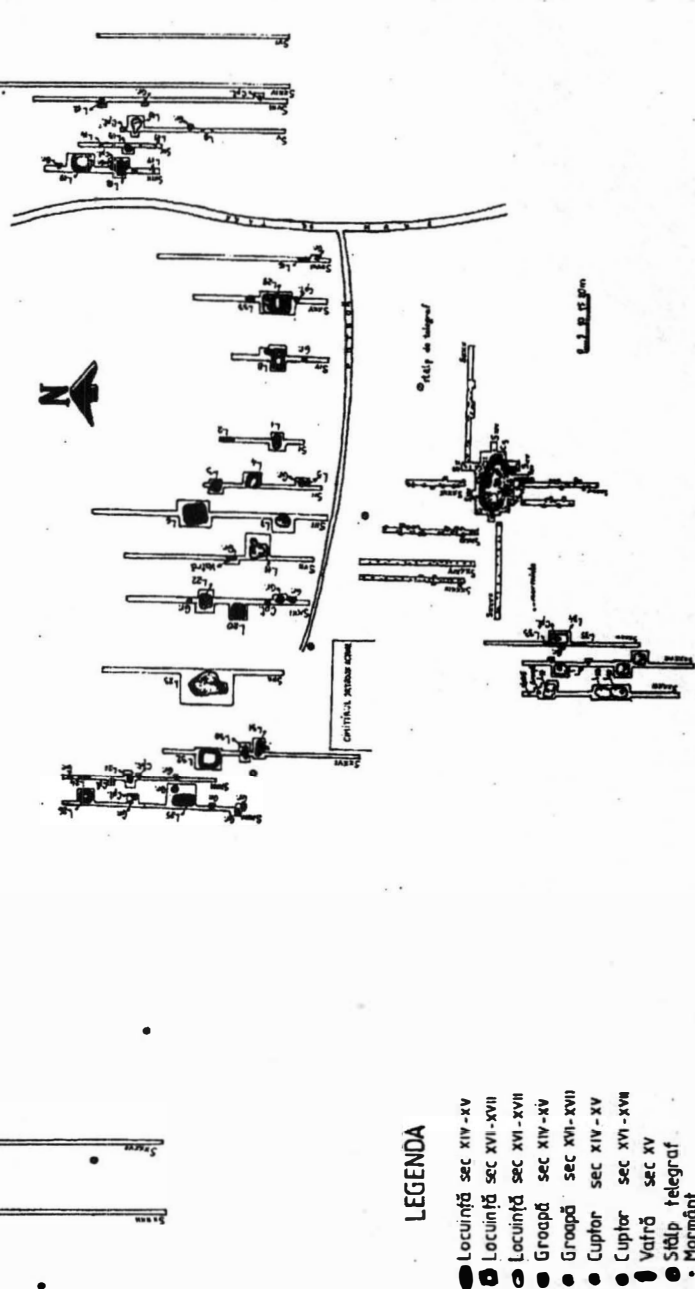


Fig. 2 - Planul general al săpăturilor arheologice de la Tg. Trotuș din anii 1976-1997.

Fig. 2 - Le plan général des fouilles archéologiques de Tg. Trotuș pendant les années 1976-1997.

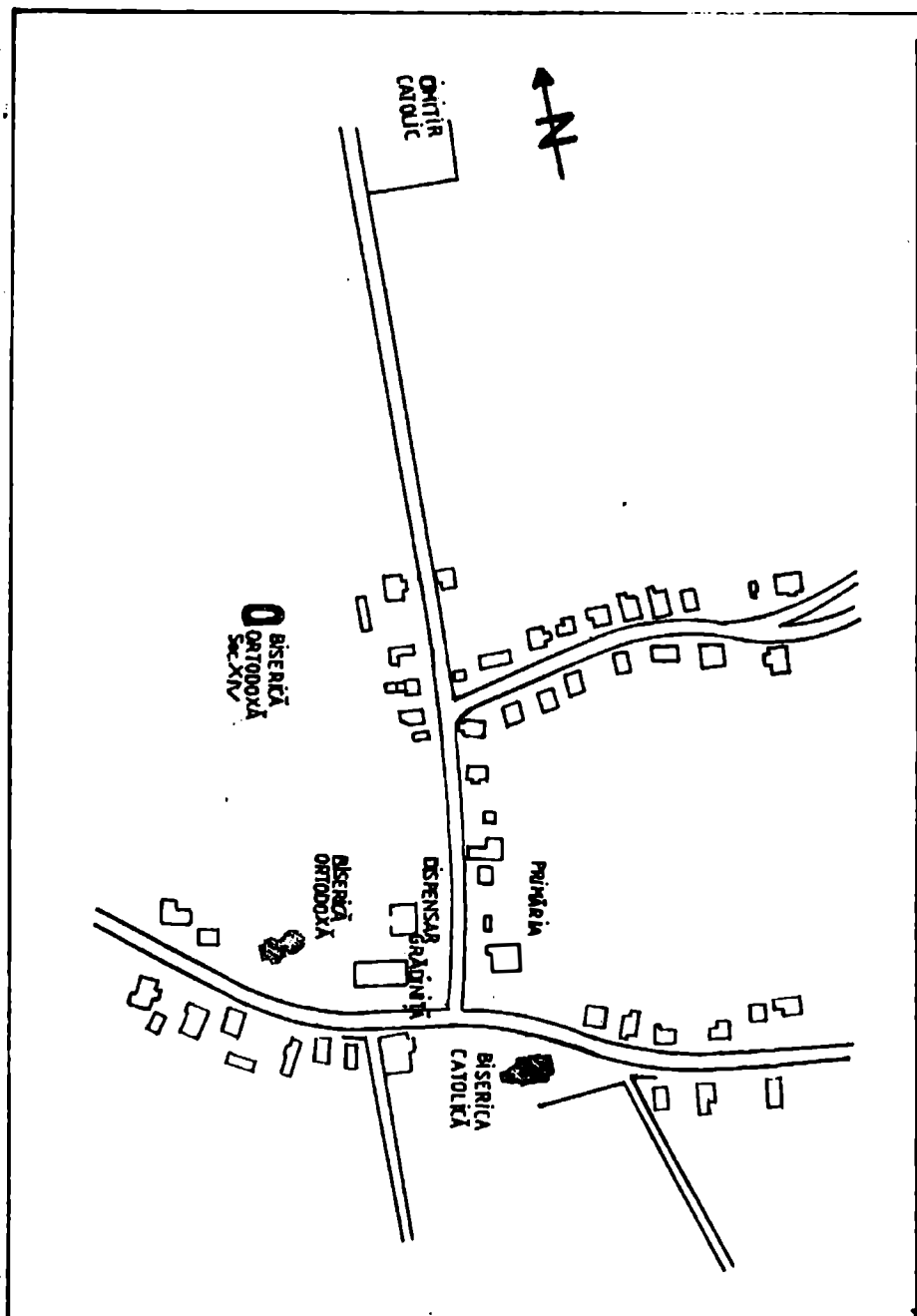


Fig. 3 - Amplasarea bisericii din secolul al XIV-lea de la Tg. Trotuș.

Fig. 3 - L'emplacement de l'église du XIV<sup>e</sup> de Tg. Trotuș.

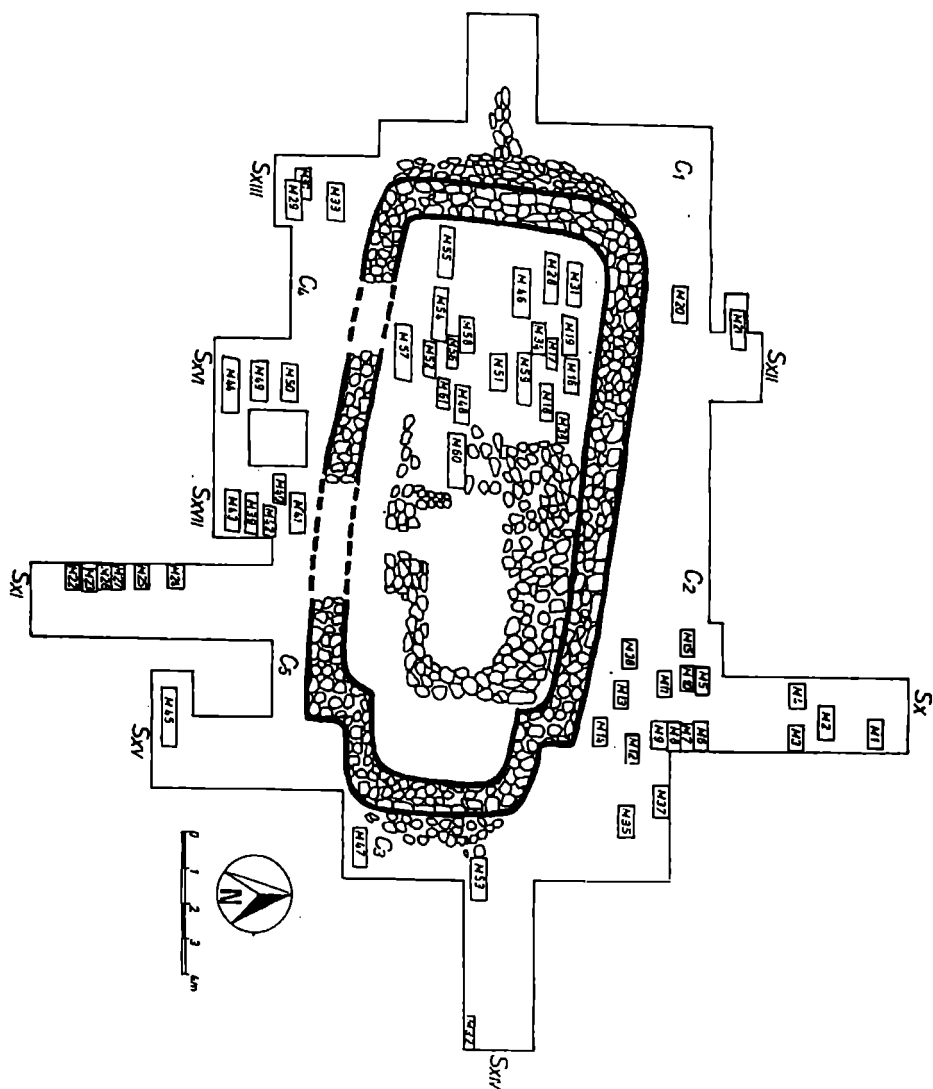


Fig. 4 - Tg. Trotuș. Planul bisericii cu localizarea mormintelor descoperite în perioada anilor 1981-1983.

Fig. 4 - Tg. Trotuș. Le plan de l'église avec la localisation des tombeaux découvertes pendant les années 1981-1983.

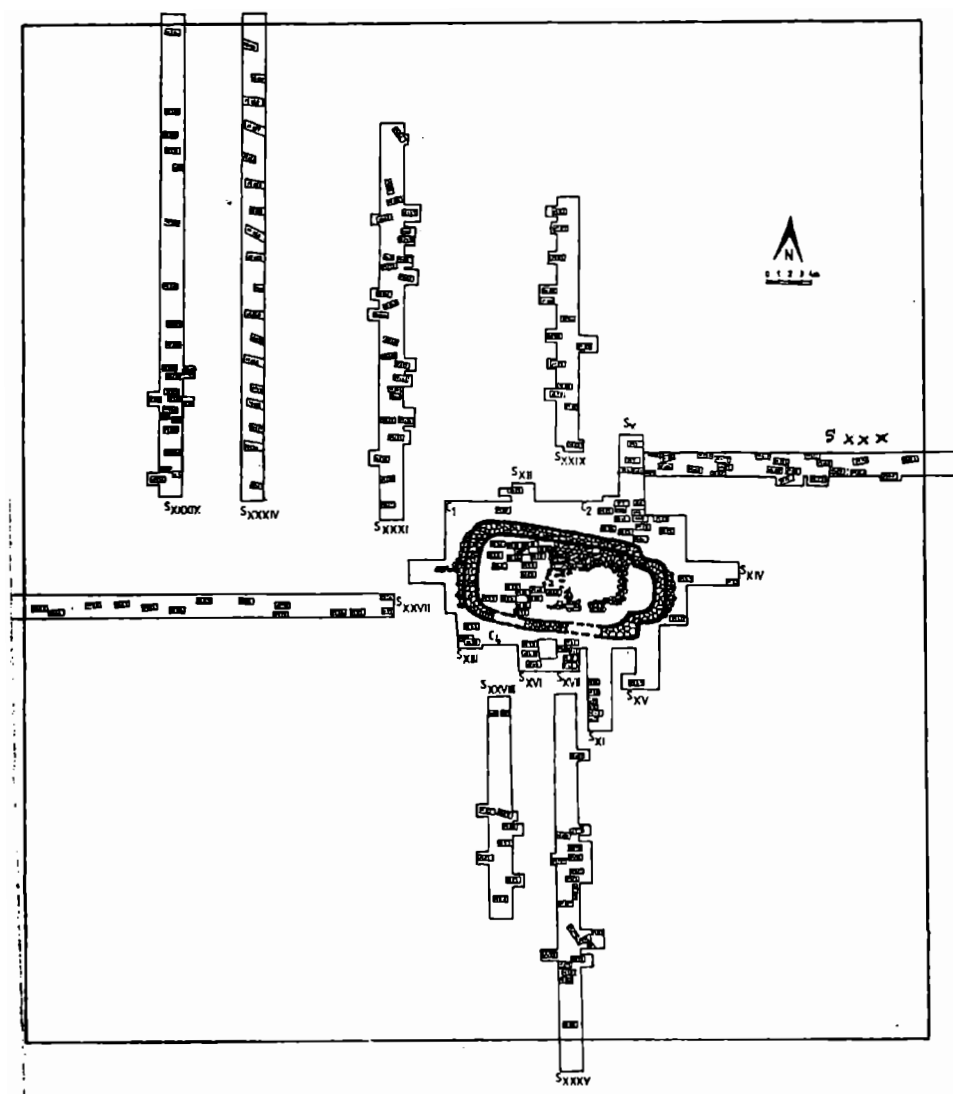
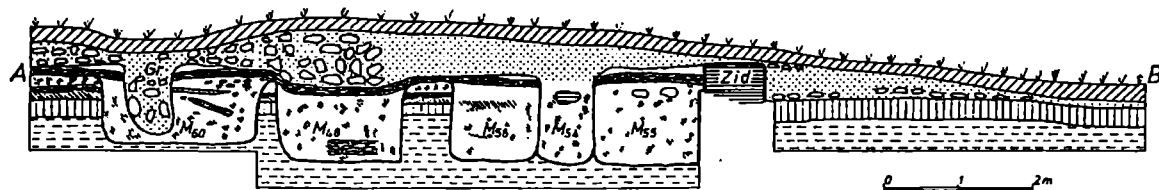


Fig. 5 - Tg. Trotuș. Planul general al cercetărilor arheologice de la biserică și cimitirul medieval efectuate între anii 1981-1983; 1990-1994; 1997.

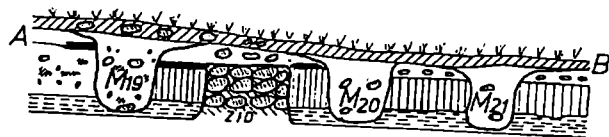
Fig. 5 - Tg. Trotuș. Le planul général de recherches archéologiques pendant les années 1981-1983; 1990-1994; 1997.

1



## LEGENDA

- |                                   |  |
|-----------------------------------|--|
| Pământ negru arabil.              | Pământ galben murdar - viu.            |
| Strat de pământ cu pietre.        | Dungă pământ galben.                   |
| Arsură.                           | Gropi morminte.                        |
| Umplutură pământ galben cu negru. | Piatră mormint.                        |
| Strat pământ galben.              | Urme stâlpi - lemn de stejar putrezit. |
| Pământ cenușiu închis.            | Pietre flu - nivel pavaj.              |

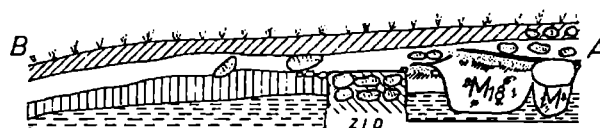


## LEGENDA

- |                            |  |
|----------------------------|--|
| - Pământ negru-arabil      | - Dungă arsură (tăiată de morminte)            |
| - Pământ cenușiu deschis   | - Pământ de umplutură negru cu lentile galbene |
| - Pământ cenușiu închis    | - Pietre                                       |
| - Pământ galben murdar-viu |  |

0 0.5 1 2m

2



## LEGENDA

- |                            |                                      |
|----------------------------|--------------------------------------|
| - Pământ negru-arabil      | - Fragmente de mortar                |
| - Pământ cenușiu deschis   | - Dungă de arsură neagră și cărămidă |
| - Pământ cenușiu închis    | - Lentile de pământ galben           |
| - Pământ galben murdar-viu |                                      |
| - Pietre                   |                                      |

0 0.5 1 2m

3

Fig. 6 - Tg. Tronș. 1. Profilul peretelui de nord al secțiunii XIV (de la nr. 14-29); 2. Profilul peretelui de est al secțiunii XII; 3. Profilul peretelui de vest al secțiunii XII.  
Fig. 6 - Tg. Tronș. 1. Le profil du mur de nord dans la section XIV (de la no. 14-29); 2. Le profil du mur d'est dans la section XII; 3. Le profil du mur d'ouest dans la section XII.

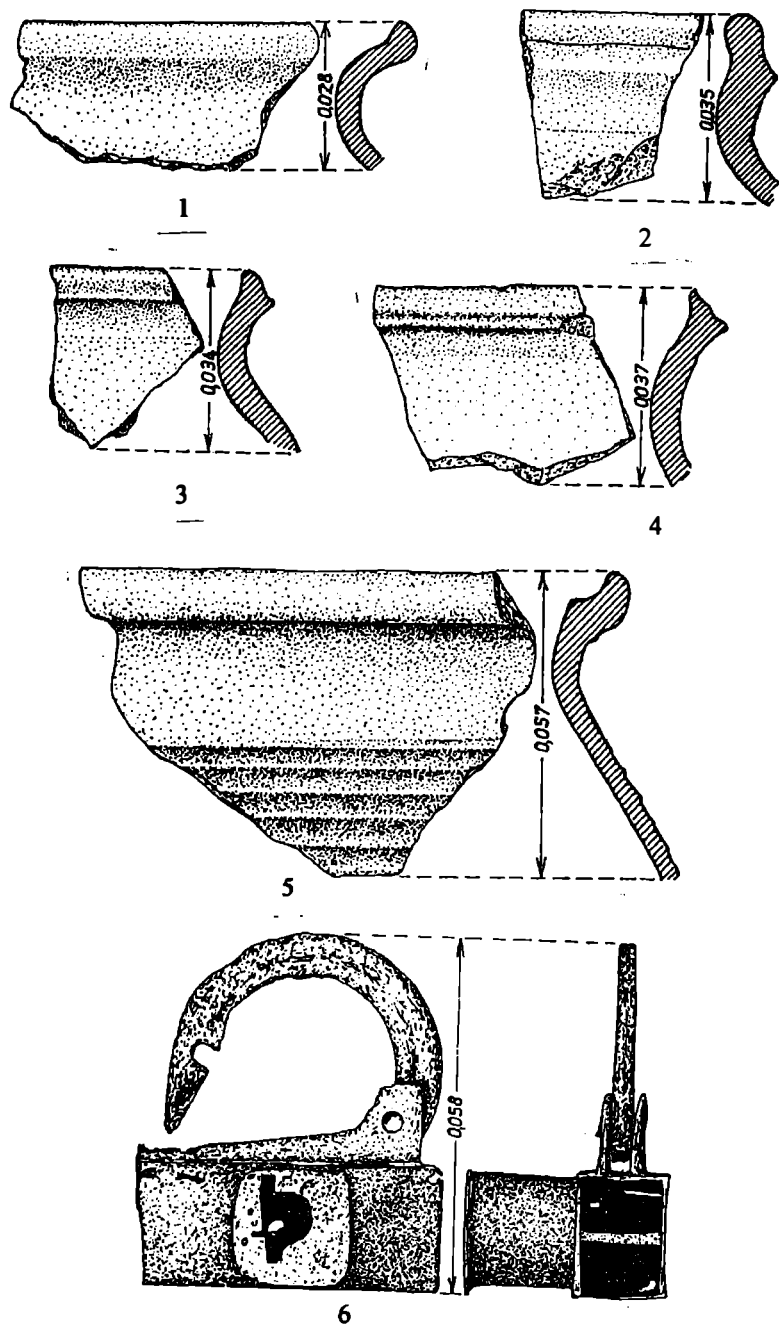


Fig. 7 - Tg. Trotuș. 1-3. Ceramică din secolele XIV-XV; 4. Lacăt din secolul XV.

Fig. 7 - Tg. Trotuș. 1-3. Céramique des XIV<sup>e</sup>-XV<sup>e</sup> siècles; 4. Cadenas du XV<sup>e</sup> siècle.

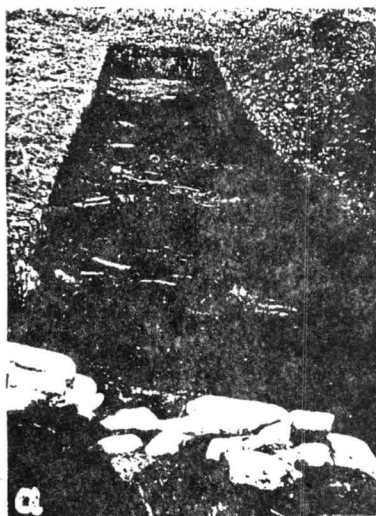


Fig. 8 - Tg. Trotuș. a. Vedere asupra cercetărilor din secțiunea X; Vedere asupra părții de nord a bisericii; c. Vedere asupra zidului de vest al bisericii.

Fig. 8 - Tg. Trotuș. a. Vue sur le recherches dans la section X; Vue sur la partie du nord de l'église; c. Vue sur le mur de l'ouest de l'église.



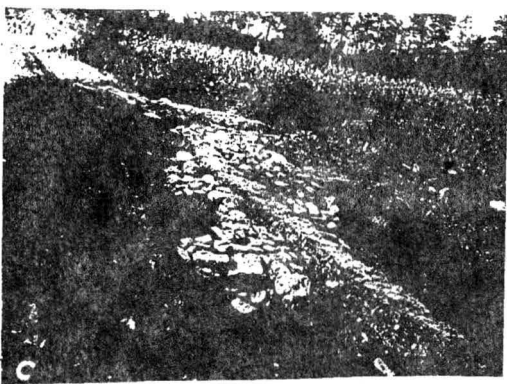
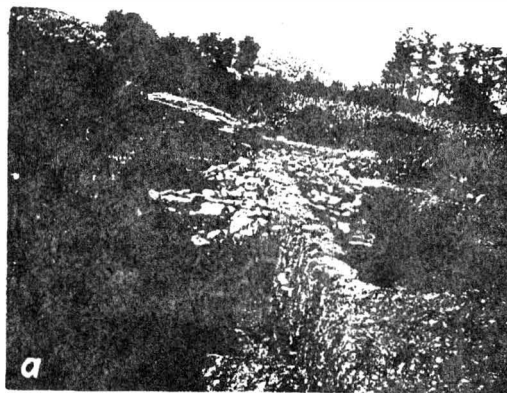


Fig. 9 - Tg. Trotuș. a. și c. Vedere dinspre est a secțiunii XIV, cu zidul de est al bisericii în prim-plan; b. Vedere dinspre est a interiorului bisericii.

Fig. 9 - Tg. Trotuș. a. et c. Vue de la partie de l'est de la section XIV, avec le mur de l'est de l'église au premier plan; b. Vue du côté de l'est vers l'intérieure de l'église.

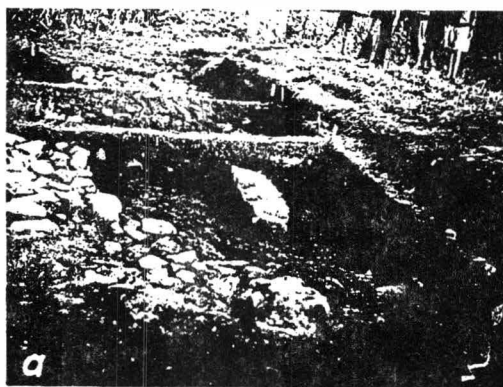


Fig. 10 - Tg. Trotuș. a. Vedere asupra unei lespede de piatră pusă deasupra unui mormânt din interiorul bisericii; b. Vedere dinspre est a zonei de nord-vest a bisericii, în prim-plan morminte; c. Piatră cu incizie descoperită la zidul de nord-vest al bisericii; d. Lespede cu litere chirilice.

Fig. 10 - Tg. Trotuș. a. Vue sur une dalle de tombeau de l'intérieure de l'église; b. Vue du côté de l'est de la zone du nord-ouest de l'église, le premier plan des tombeaux; c. Pierre avec incision découverte au mur du nord-ouest de l'église; d. Pierre avec incision slavone.

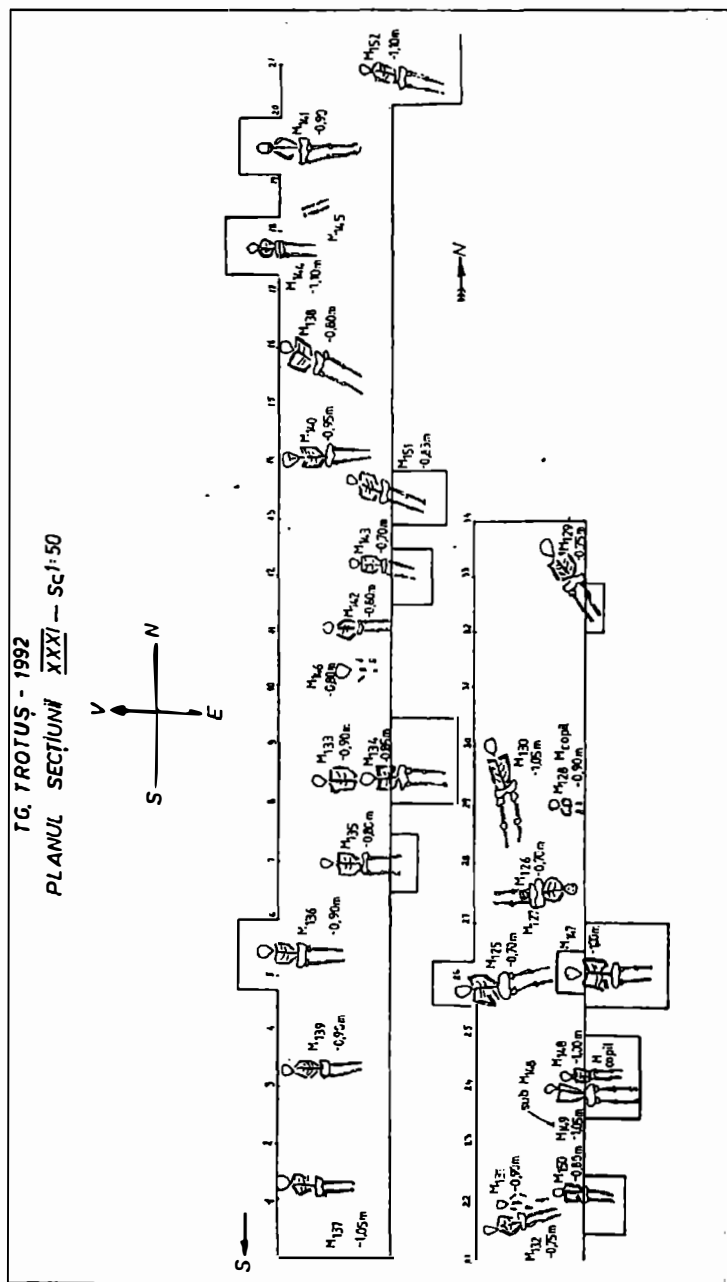


Fig. 11 - Tg. Trotuș. Morminte descoperite în secțiunea XXXI.

Fig. 11 - Tg. Trotuș. Les tombeaux découverts dans la section XXXI.



Fig. 12 - Tg. Troțuș. Piatră de mormânt cu inscripție în limba slavonă.

Fig. 12 - Tg. Troțuș. Pierre de tombeau avec l'inscription en langue slavone .

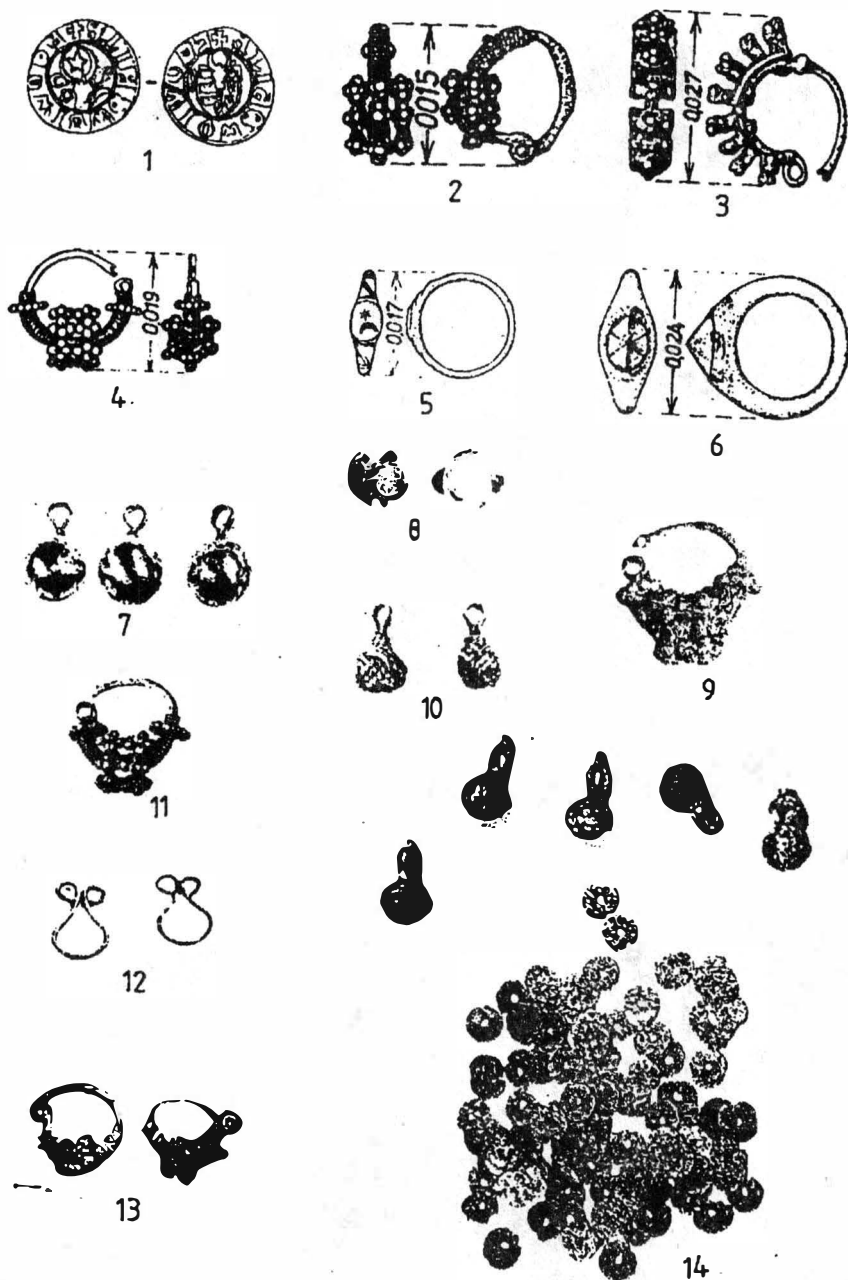


Fig. 13 - Tg. Trotuș. Obiecte de podoabă și monede găsite la morminte.

Fig. 13 - Tg. Trotuș. Objets de parure et monnaies trouvés dans les tombeaux.

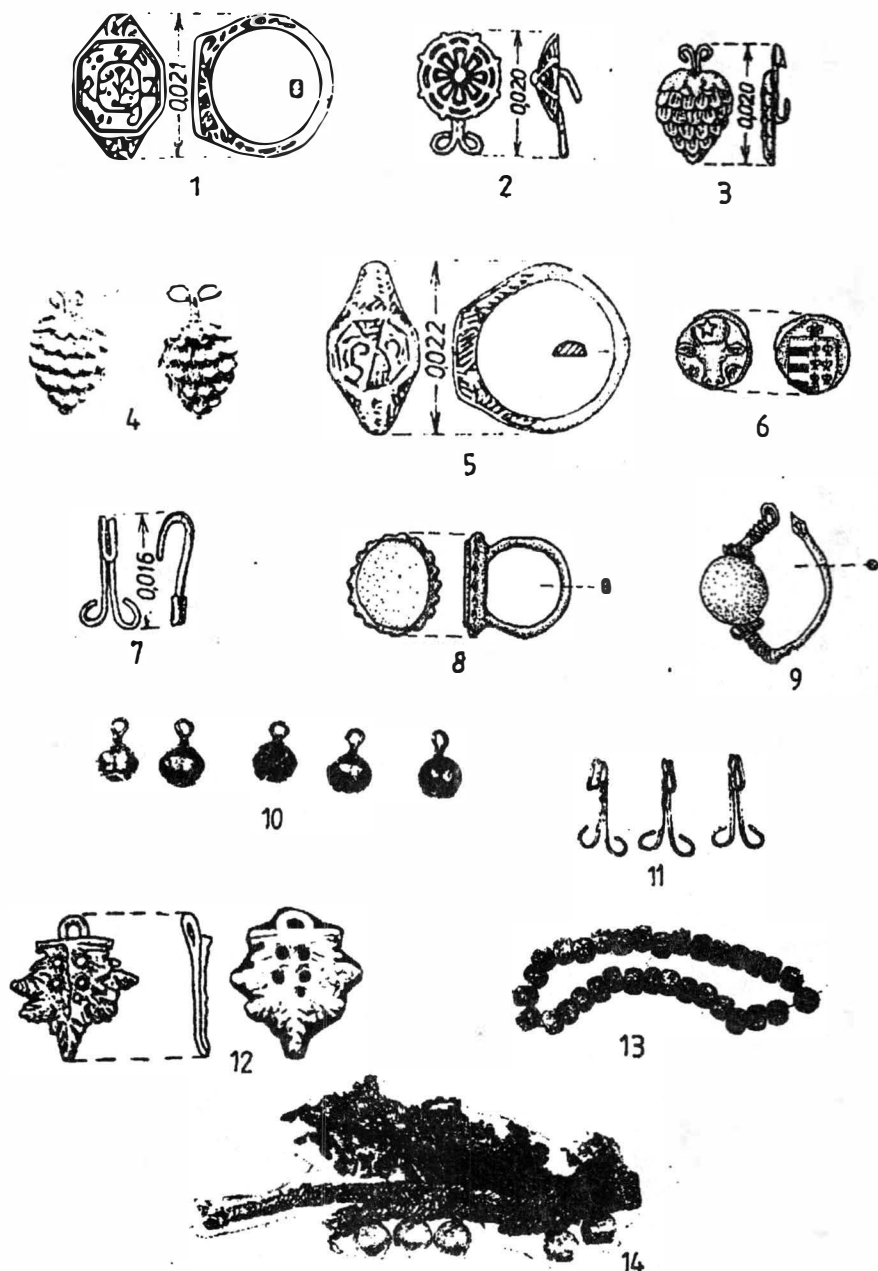


Fig. 14 - Tg. Trotuș. Obiecte de podoabă și monede descoperite la morminte.

Fig. 14 - Tg. Trotuș. Objets de parure et monnaies trouvés dans les tombeaux.