

# OBSERVAȚII PE MARGINEA A DOUĂ PIESE DIN BRONZ DIN AȘEZAREA GETICĂ DE LA RĂCĂTĂU (JUD. BACĂU)\*

*Cristinel Plantos*

Cercetarea produselor de import din Dacia preromană se constituie într-una din importante direcții de studiu din ultimele decenii. În acest context vasele din bronz ocupă un loc important<sup>1</sup>.

În cadrul relațiilor de natură economică dintre lumea greco-romană și spațiul locuit de geți și daci, prezența unor artefacte din primul areal pomenit este în măsură să ilustreze dimensiunile contactelor dintre cele două zone.

Descoperirile arheologice din ultima perioadă au confirmat intensitatea presupusă a schimburilor comerciale și au adus noi precizări cu privire la unele tipuri de produse mai puțin întâlnite în mediul getic și dacic. Privitor la vasele de bronz ce au fost uzitate în lumea geto-dacică, ele au fost demult catalogate<sup>2</sup>, însă între timp au apărut noi piese<sup>3</sup>, unele nemaiîntâlnite până la acel moment<sup>4</sup>.

\* O variantă în limba engleză a acestui studiu se află în curs de apariție în volumul omagial **Lucia Țeposu-Marinescu**, București, 2005, p. 328-337.

<sup>1</sup> Din bibliografia referitoare la această problemă amintim: V. Pârvan, **Getica**, București, 1926, p. 717; J. Werner, **Kampanisches Bronzegeschirr von Costești**, în *Anuarul Institutului de Studii Clasice*, II, Cluj-Napoca, p. 164-168, 1933-1935, p. 164-168; K. Horedt, **Un depozit de vase de metal din epoca dacică de la Gușterița-Sibiu**, în *StComSibiu*, 12, 1965, p. 35-45; D. Berciu, **Un import roman dintr-o așezare geto-dacă din Câmpia Munteniei**, în *Apulum*, X, 1969, p. 661-668; I. Glodariu, **Importuri romane în cetățile dacice din Munții Orăștiei**, în *Apulum*, VII/1, 1969p. 354-363; I. Glodariu, Șt. Dănilă, **Depozitul de vase romane de bronz de la Dipsa**, în *Marmația*, II, 1971, p. 93-99; S. Sanie, **Importuri elenistice și romane în câteva cetăți și așezări dacice din Moldova**, în *SCIVA*, 24, 3, 1974, p. 425-428; I. Glodariu, **Relații comerciale ale Daciei cu lumea elenistică și romană**, Cluj, 1974, p.52-64; I. Glodariu, **Bronzes italique en Dacie préromaine. Pénétration et diffusion**, în vol. **Bronzes hellénistiques et romains, tradition et renouveau**, Laussane, 1979, p. 185-189; C. Beldiman, **Cu privire la difuziunea produselor italice în Dacia preromană (descoperirea de la Țigănești, jud. Teleorman)**, în *Thraco-Dacica*, IX, 1988, p.75-82; A. Rustoiu, **Două simpula de tip Pescate din Dacia preromană**, în *Analele Banatului*, III, 1994, p. 231-238; A. Rustoiu, **Strecurători romane din perioada republicană târzie descoperite în cetatea dacică de la Divici (Jud. Caraș-Severin)**, în *Studii de istorie antică. Omagiu profesorului Ioan Glodariu*, Cluj-Napoca, 2001, p. 199-206. Un studiu util, chiar dacă tratează spațiul pruto-nistean și lumea sarmatică, este cel al lui V. Bărcă (vezi V. Bărcă, **Vasele romane de bronz din mormintele sarmatice din spațiul pruto-nistean**, în *Studii de istorie antică. Omagiu profesorului Ioan Glodariu*, Cluj Napoca-Deva, 2001, p. 335-361).

<sup>2</sup> I. Glodariu, **Bronzes italique en Dacie préromaine...**, p. 185-189.

<sup>3</sup> V. Moga, **Neue archäologische Entdeckungen in der dakischen Festung von Craiva (Kreis Alba)**, în **Daker und Römer am Anfang des 2. Jh. N. Chr. im norden der Donau (Daci și romani la începutul secolului al II-lea d. Hr. la nordul Dunării)**, Timișoara, 2000, p.115, fig. 1-2.

<sup>4</sup> Amintim în acest context prezența unor *simpula* (cf. A. Rustoiu, **Două simpula de tip Pescate...**, p. 231-238), *oenochoe* (este vorba de o variantă fără o analogie bună; cf. G. Florea, **Două piese de import în zona așezărilor dacice din Munții Orăștiei**, în *Apulum*, XXVII-XXX, 1990-1993, p. 173-180) ori

Acest fapt face necesară o nouă repertoriere a acestor produse, lucru pe care nu ni-l propunem în studiul de față.

Din așezarea getică de la Răcățâu provine un consistent lot de artefacte importate din lumea greco-romană<sup>5</sup>. Ne dorim, în cele ce urmează, a ne apleca asupra a două piese din bronz din acest important centru, sumar prezentate de autorii descoperirilor<sup>6</sup>. Este vorba de două protome animaliere ce ilustrează capetele unor berbeci (pl. I/3, 4).

Produsele în discuție au fost presupuse ca aparținând capetelor unor mânere de pumnal sau unor unelte specifice lumii dacice<sup>7</sup>.

## 1. Contextul descoperirilor.

Privitor la contextul descoperirilor, prima protomă (pl. I/3) provine din S XXVI B/ 1983, din stratul de cultură aparținând sec. I a.Chr-I p.Chr<sup>8</sup>. Cea de-a doua (pl. I/4) a fost găsită într-o locuință (L 1/1992) din cadrul S XXXV/1992, de asemenea din nivelul datat pe parcursul sec. I a.Chr-I p.Chr<sup>9</sup>. Trebuie precizat că în aceeași locuință a fost descoperit și cunoscutul vas de libații în formă de butoi (pl. I/6), cu reprezentare animalieră și umană<sup>10</sup>, interpretat ca o imagine a cavalerului trac<sup>11</sup>.

## 2. Descrierea pieselor.

Prima piesă (pl. I/3) din discuția noastră are lungimea de 3,5 cm, diametrul maxim de 2,6 cm iar cel minim de 0,5 cm. La interior prezintă un orificiu pe cca. o treime din suprafața corpului. Exteriorul redă destul de realist capul unui berbec a cărui lână este sugerată prin mici cercuri incizate. Coarnele sunt în formă de volută iar partea superioară a orificiului este decorată cu un

stecurători din perioada republicană târzie (A. Rustoiu, *Stecurători romane din perioada republicană târzie...*, p. 199-206).

<sup>5</sup> V. Căpitanu, **Principalele rezultate ale săpăturilor arheologice în așezarea geto-dacică de la Răcățâu (Județul Bacău)**, în *Carpica*, VIII, 1976, p. 59-62, 67-69; fig. 35-37, 49/7; V. Căpitanu, **Cercetările arheologice în Dava de la Răcățâu-Tamasidava, între anii 1992-1996**, în *Carpica*, XXVI, 1997, p.50, 52, 56, 62, 65; fig. 19; 20-23; 30; 31; 34; 46/9. Se adaugă la cele cunoscute un mare număr de produse inedite aflate în colecțiile Complexului Muzeal „Julian Antonescu” din Bacău. Informații amabile V. Căpitanu, căruii îi exprimăm, și pe această cale, mulțumirile noastre.

<sup>6</sup> V. Căpitanu, V. Ursachi, **Răcățâu-„Tamasidava”**, în *Cronica Cercetărilor Arheologice 1983-1992*, București, 1997, p. 78, 80.

<sup>7</sup> V. Căpitanu, **Cercetările arheologice în Dava de la Răcățâu-Tamasidava**, p. 50, fig. 43/6.

<sup>8</sup> V. Căpitanu, V. Ursachi, **op.cit.**, p. 78.

<sup>9</sup> Ibidem, p. 80; V. Căpitanu, **Cercetările arheologice în Dava de la Răcățâu-Tamasidava**, p. 50.

<sup>10</sup> V. Căpitanu, **Obiecte cu semnificație culturală de excepție descoperite în dăva de la Răcățâu**, în **Din istoria Europei romane (From the history of the Roman Europe)**, Oradea, 1995, p. 122, fig. 4.

<sup>11</sup> V. Sîrbu, G. Florea, **Imaginar și imagine în Dacia preromană**, Brăila, 1997, fig. 73. Pentru o discuție mai amplă a imaginii cavalerului în arta tracică a se vedea V. Sîrbu, G. Florea, **Cavalerul în arta tracică (sec. V a.Chr-I d.Chr.) (materiale, tehnici, ateliere, iconografie, posibile interpretări)**, în *Banatica*, 15/1, 2000, p.105-134.

inel, sugerat printr-o linie incizată. Cel de-al doilea exemplar (pl. I/4) are dimensiuni și caracteristici similare, cu specificația că inelul din zona de prindere a protomei este bine reliefat, fiind ușor evazat la exterior.

Prin caracteristicile enunțate obiectele prezentate ilustrează în opinia noastră, cel mai probabil, protomele din partea terminală a unor mânere de pateră (pl. I/1-2), după cum o demonstrează, cum vom vedea, numărul ridicat de astfel de artefacte descoperite în întreaga Europă. Acest fapt l-a făcut pe Nuber să remarce că în Imperiul Roman nu a existat provincie în care astfel de produse să nu fie întâlnite<sup>12</sup>.

### 3. Câteva repere istoriografice.

Patera (φιάλη; *patera*, -ae) reprezintă un vas, de regulă metalic, având forma circulară, bazinul puțin profund asemănător cu o farfurioară<sup>13</sup>, servind la păstrarea și consumarea lichidelor<sup>14</sup>. Alături de rolul casnic este și un vas de sacrificiu<sup>15</sup> cu ajutorul căruia se turna vin pe altar sau pe capul unei victime. Derivarea din *pateo* este datorată unei etimologii populare. De la *patera* derivă *patella*, -ae<sup>16</sup>. Exemplarele de calitate slabă erau confecționate din argilă, fiind des întâlnite cele confecționate din bronz, argint și rareori aur. Sunt întâlnite piese prevăzute cu mâner dar și simple.

Paterile au beneficiat de analize mai mult sau mai puțin pertinente încă din anii '30 ai secolului trecut. Cercetătorul maghiar A. Radnóti are meritul de a fi oferit primul o analiză pertinentă asupra acestui tip de vas<sup>17</sup>. O contribuție foarte importantă o va aduce H.J. Eggers în anii '50 și '60 ai veacului precedent. Analizând bronzurile din Germania el va include paterile cu coada terminată în protomă de berbec în două tipuri: Eggers 154 și Eggers 155<sup>18</sup> și astăzi valabile cu unele nuanțări. De asemenea, tot el va trasa principalele jaloane cronologice ale acestor obiecte. O sinteză și o analiză critică a opiniilor referitoare la acest tip de artefact va oferi H.U. Nuber<sup>19</sup>. Demne de menționat sunt și contribuțiile

<sup>12</sup> H.U. Nuber, **Kanne und Griffschale. Ihr Gebrauch im täglichen Leben und die Beigabe in Gräbern der römischen Kaiserzeit**, în *Bericht der Römisch-Germanischen Kommission*, 1972, p. 52.

<sup>13</sup> O descriere antică a acestui tip de recipient este făcută de Macrobius (**Saturnalia**, V, XXI, 3-4).

<sup>14</sup> Ch. Daremberg, Edm. Saglio, **Dictionnaire des antiquités grecques et romaines**, ediția a III-a, Paris, 1910, p. 24.

<sup>15</sup> A. Radnóti, **Die römischen Bronzegefäße von Pannonien**, în *Dissertationes Pannonicae*, II, 6, Budapest, 1938, p.81, 178, 198; H.U. Nuber, **op.cit.**, 1972, p.21, unde admite opiniile lui Radnóti; R. Petrovsky, **Studien zu römischen Bronzegefäßen mit Meisterstempeln**, Köln, 1993, p. 111.

<sup>16</sup> **Dictionnaire étimologique de la langue latine. Histoire des mots** (par A. Ernout et A. Meillet), ediția a patra, Paris, 1959, p. 488.

<sup>17</sup> **Ibidem**, p. 81- 93.

<sup>18</sup> H.J. Eggers, **Der Römische Import Im Freien Germanien**, Hamburgisches Museum Für Völkerkunde und Vorgeschichte, 1951, pl. 13.

<sup>19</sup> H.U. Nuber, **op.cit.** (apud R. Petrovsky, **op.cit.**, p. 111.)

lui M.H.P. den Boesterd<sup>20</sup>, B. Raev<sup>21</sup>, U.L. Hansen<sup>22</sup> și R. Petrovsky<sup>23</sup>.

#### 4. Mod de confecționare.

În privința modului de confecționare s-a observat că bazinul vasului propriu-zis era turnat separat, ca de altfel și mânerul. De asemenea, protoma animalieră ce împodobește de cele mai multe ori capătul mânerului era lucrată și ea separat, realizată tot prin turnare. Toate aceste componente erau ulterior asamblate, fixarea mânerului de corpul vasului fiind realizată cu ajutorul unui ataș realizat dintr-o foaie subțire de bronz, a cărei linie înconjurătoare simplă amintește în multe cazuri de foarfecele unui scorpion. De multe ori, acestea au un decor plastic, cel mai frecvent fiind sub forma unui lujer<sup>24</sup>. Mai trebuie precizat că la unele tipuri ce prezintă un picior inelar acesta era lucrat separat și lipit ulterior de fundul vasului.

#### 5. Discuții.

Pe lângă protomele ce ilustrează capete de berbeci, des întâlnite sunt reprezentările de *câini* (*lupi*) cum este cazul la Balčik și Čatalka în Bulgaria<sup>25</sup>, Nagyberki, Óbuda, Környe, Dunapentele<sup>26</sup> în Ungaria, Zohor<sup>27</sup>, Stráže<sup>28</sup>, Kostolná pri Dunaji în Slovacia<sup>29</sup>, Overasselt<sup>30</sup> în Olanda, dar și Constanța<sup>31</sup> în România. Întâlnim și reprezentări de *lei*, cum este cazul la Vysochino în Rusia<sup>32</sup>, Nagytétény în Ungaria<sup>33</sup> ori Kostolná pri Dunaji în Slovacia<sup>34</sup>, Santom

<sup>20</sup> M.H.P. den Boesterd, **The Bronze Vessels in the Rijksmuseum G. M. Kam at Nijmegen**, Nijmegen, 1956.

<sup>21</sup> B.A. Raev, **Roman imports in the Lower Don Basin**, *BAR International*, 278, 1976; B. Raev, **Die Bronzegefäße der römischen Kaiserzeit in Trakien und Mösien**, în *Bericht der Romisch-Germanischen Kommission*, 58, II, 1977, p.614-615.

<sup>22</sup> U.L. Hansen, **Römischer import in Norden**, København, 1987.

<sup>23</sup> R. Petrovsky, **op.cit.**, p. 110- 111.

<sup>24</sup> H.U. Nuber, **op.cit.**, p.45; L. Kraskovská, **Roman bronze vessels from Slovakia**, *BAR International*, 44 (supplementary), 1978, p. 129

<sup>25</sup> B. Raev, **Die Bronzegefäße...**, pl. 32/3; pl. 41/5.

<sup>26</sup> A. Radnoti, **op.cit.**, pl.XXVII/1, 2, 5, 6.

<sup>27</sup> L. Kraskovská, **Hroby z doby rímskej v Zohore**, în *Slovenská Archeológia*, VII/1, 1959, fig. 42-45; L. Kraskovská, **Roman bronze vessels...**, fig. 8/1.

<sup>28</sup> L. Kraskovská, **Hroby z doby rímskej...**, p. 15, fig. 8:1, plate XII: 3-5. În ilustrație apare ca loc de proveniență Zohor!

<sup>29</sup> **Ibidem**, fig. 13/2; T. Kolník, **Römerzeitliche Gräberfelder in der Slowakei**, Bratislava, 1980, p. 98, Taf. LXXXI/b.

<sup>30</sup> M.H.P. den Boesterd, **op.cit.**, p. 27, fig. B.

<sup>31</sup> M. Bucovăla, **Noi morminte din epoca romană timpurie la Tomis**, în *Pontica*, I, 1968, p. 300-302, fig19c, 22.

<sup>32</sup> E.I. Besspalý, **Barrows with Roman Imports Excavated by the Expedition of the Azov Regional Museum in 1979-1983**, în B.A. Raev, **Roman imports...**, Appendix III, p. 76, pl. 60/3.

<sup>33</sup> A. Radnoti, **op.cit.**, pl. XXVI/1.

<sup>34</sup> L. Kraskovská, **Roman bronze vessels...**, fig. 13/2.

Downham<sup>35</sup> dar se găesc și reprezentări antropomorfe, ca la Overasselt, în Olanda<sup>36</sup> ori Welshpool, în Marea Britanie<sup>37</sup>.

După cum am mai amintit, paterile cu coada terminată în protomă de berbec sunt răspândite în întreaga Europă. De la est la vest se remarcă descoperirile de la Sladkovski<sup>38</sup>, Nedvigovka<sup>39</sup> sau Kertch<sup>40</sup> în fosta URSS, Burgas<sup>41</sup>, Stamovo<sup>42</sup>, Pomorie<sup>43</sup>, Balčik<sup>44</sup>, Čatalka<sup>45</sup> în Bulgaria, Pusztasomodor<sup>46</sup>, Nagylók<sup>47</sup>, Sárbogárd<sup>48</sup>, Paks<sup>49</sup>, Körnie<sup>50</sup>, în Ungaria, Poetovio, Polhov Gradec<sup>51</sup>, în Slovenia, Leg Piekarski<sup>52</sup>, Grudziadz- Rzadz, Strobin<sup>53</sup> în Polonia, Stráže<sup>54</sup> în Slovacia, Zliv<sup>55</sup>, Dobřichov-“Pičhora”<sup>56</sup>, Praha-“Bubeneč”<sup>57</sup> în Boemia, Düsseldorf<sup>58</sup> în Germania, Millingen<sup>59</sup> în Olanda, din

<sup>35</sup> H.J. Eggers, **Römische Bronzegefäße in Britannien**, în *JahrbRGZM*, 13, Mainz, 1966, Abb. 37/a (apare în asociere cu o *oenochoe*).

<sup>36</sup> M.H.P. den Boesterd, **op.cit.**, p. 27, fig. A.

<sup>37</sup> H.J. Eggers, **Römische Bronzegefäße in Britannien**, 1966, fig. 31/2.

<sup>38</sup> V. E. Maksimenko, **The Graves with Roman Imports at the Sladkovski Barrow-Cemetery**, în B.A. Raev, **Roman imports...**, Appendix V, 1976, p.82; pl. 74/1, 4/14.

<sup>39</sup> В.В. Кропоткин, **Римские импортные изделия в Восточной Европе (II в. до. н.э. - V в. н.э.)**, în *Археология С.С.С.Р.*, Д 1-27, Москва, 1970, pl. 65/2.

<sup>40</sup> M. Rostovtseff, **La peinture décorative antique en Russie méridionale. Saint Pétersbourg 1913-1914**, vol. 2, Paris, 2003, pl. LXI

<sup>41</sup> B. Raev, **Die Bronzegefäße...**, pl. 22/2.

<sup>42</sup> **Ibidem**, pl. 22/4.

<sup>43</sup> **Ibidem**, pl.23/5.

<sup>44</sup> **Ibidem**, pl. 32/4.

<sup>45</sup> **Ibidem**, pl. 39/6; pl. 40/3.

<sup>46</sup> A. Radnoti, **op.cit.**, pl. XXVI/2.

<sup>47</sup> **Ibidem**, pl. XXVI/3.

<sup>48</sup> **Ibidem**, pl. XXVI/5.

<sup>49</sup> **Ibidem**, pl. XXVII/3.

<sup>50</sup> **Ibidem**, pl. XXVII/4.

<sup>51</sup> D. Breščak, **Antično bronasto posodje Slovenije (Roman bronze vessels in Slovenia)**, în *Situla*, 22/1, Ljubliana, 1982, p.31, T. 3/31.

<sup>52</sup> J. Wielowiejski, **Die spätkeltischen und römischen Bronzegefäße in Polen**, în *Bericht der Römisch-Germanischen Kommission*, 66, 1985, p. 123-320, fig. 6.

<sup>53</sup> **Ibidem**, p. 231. Pentru descoperirea de la Grudziadz-Rzadz vezi și T. Łaszczewska, **Rzyskie importy przemysłowe z terenu Polski (Roman industrial imports from Poland)**, în *Szlak Bursztynowy*, Łódź, 1992, p.59, fig. 18.

<sup>54</sup> L. Kraskovska, **Roman bronze vessels...**, p.20, fig. 11/1. Este, din nou, o neconcordanță între text și planșă. În text piesa este dată ca provenind de la Beluša, districtul Považká Bystrica (p. 16).

<sup>55</sup> Karasová, **op.cit.**, p. 38, 86 (vezi și Karte XV).

<sup>56</sup> **Ibidem**, p. 38, 66 (vezi și Karte XV); E. Droberjar, **Dobřichov-Pičhora. Ein Brandgräberfeld der ältern römischen Kaiserzeit in Böhmen (Ein Beitrag zur Kenntnis des Marbod-Reichs)**, în colecția *Fontes archaeologici pragenses*, vol. 23, Pragae, 1999, p. 136.

<sup>57</sup> Karasová, **op.cit.**, p. 38, 79.(vezi și Karte XV).

<sup>58</sup> H.J. Eggers, **Der Römische Import...**

<sup>59</sup> M.H.P. den Boesterd, **op.cit.**, p. 25.

diverse zone ale Franței<sup>60</sup>, Høiby Mark<sup>61</sup> în Danemarca, Londra<sup>62</sup>, Welshpool<sup>63</sup>, Stanfordsbury<sup>64</sup>, Dorset<sup>65</sup>, Canterbury<sup>66</sup>, Collington Park<sup>67</sup> în Marea Britanie. Astfel de produse apar și în Asia Mică, cum este cazul descoperirii de la Madytos<sup>68</sup>, dar ele sunt întâlnite și în nordul Africii<sup>69</sup> și chiar India<sup>70</sup>.

Dacă Eggers are meritul de a fi încercat printre altele o încadrare cronologică a acestor descoperiri, Hans Ulrich Nuber este cel care a reușit cu destul succes să împartă paterile pe mai multe tipuri, atât din punct de vedere tipologico-stilistic, cât și cronologic, cu consistente discuții privind originea și dezvoltarea acestui tip de veselă<sup>71</sup>.

Originea acestor vase este de căutat în spațiul grecesc și asiatic, dar ele au fost preluate și produse de timpuriu de atelierele din sudul Italiei în vremea lui Augustus<sup>72</sup>. Ulterior, se vor generaliza și în alte spații, devenind o specialitate a atelierelor campaniene. Din timpul lui Claudiu apar paterile cu mânerul terminat în protomă de berbec, ce vor cunoaște o largă răspândire mai ales din a doua jumătate a secolului I p.Chr. Ele se întâlnesc în orașele din preajma Vezuviului, dar și în Balcani, Pannonia ori în zona Rinului<sup>73</sup>. Apariția unor ateliere specializate în producerea acestui tip de artefact atât în Gallia<sup>74</sup> cât și în zona dunăreană, va duce la o adevărată “inflație”, dacă ne este permis termenul, pe parcursul secolului II p.Chr. Apărute de cele mai multe ori în contexte funerare, paterile sunt asociate prin prisma descoperirilor arheologice cu cămile de tip *oenochoe*. Această asociere va forma mult timp „serviciul standard al Imperiului Roman”, cunoscut în literatura de specialitate și ca „serviciu de tip Millingen”<sup>75</sup>.

<sup>60</sup> S. Boucher, S. Tassinari, **Bronze Antiques, I, Inscription, Statuaire, Vaiselle**, Lyon, 1976, fig. 137, 138, 140, 141, 142, 143; A. Barbet, **Le tombeau de Neuville-Paillois**, în **Au royaume des ombres. La peinture funéraire antique**, p. 48-53, Paris, fig. 24, unde patera este asociată într-un complex funerar, datat la jumătatea sec. I p. Chr., cu o *oenochoe* (Ibidem, p. 49, fig. 22).

<sup>61</sup> U.L. Hansen, **op.cit.**, p. 465.

<sup>62</sup> H.J Eggers, **Römische Bronzegefäße in Britannien**, fig. 49/1.

<sup>63</sup> **Ibidem**, fig. 31/3.

<sup>64</sup> **Ibidem**, fig. 7/c.

<sup>65</sup> **Ibidem**, fig. 8/e.

<sup>66</sup> **Ibidem**, Abb.56, unde apare asociată cu o *oenochoe*.

<sup>67</sup> **Ibidem**, Abb. 57.

<sup>68</sup> H.U. Nuber, **op.cit.**, p. 47.

<sup>69</sup> A. Radnoti, **op.cit.**, p. 93.

<sup>70</sup> H.U. Nuber, **op.cit.**, p. 52.

<sup>71</sup> **Ibidem**.

<sup>72</sup> R. Petrovsky, **op.cit.**, p. 110.

<sup>73</sup> H.U. Nuber, **op.cit.**, p. 54.

<sup>74</sup> R. Petrovsky, **op.cit.**, p. 111.

<sup>75</sup> **Ibidem**. Este și cazul situației de la Constanța, unde într-un mormânt datat în sec. I-II p. Chr. apar asociate o pateră și o *oenochoe* (Bucovală, **op.cit.**, p.294-302, fig.19a, c). Existența acestui serviciu este sugerată și de unele „mărturii” contemporane lui. Ne referim la pictura antică ce ilustrează existența acestei

Sfârșitul producției nu poate fi definit clar. Ca și serviciu complet, acesta poate fi găsit mai ales pe parcursul sec I p.Chr. și II p.Chr., doar rareori în sec. III p.Chr. și cu totul excepțional în secolul IV p.Chr. după cum o ilustrează descoperirea din cadrul depozitului de la St. Chef<sup>76</sup> dar și pictura dintr-un complex funerar de la Durostorum<sup>77</sup>.

În Dacia preromană, privitor la vasele din bronz au fost repertoriate peste 160 de astfel de produse<sup>78</sup>, constatându-se, potrivit lui I. Glodariu, o majoritate absolută a pieselor de proveniență italică<sup>79</sup>, fapt ilustrat și de descoperiri recente<sup>80</sup>. Cea mai timpurie piesă - atașul unei situle - poate fi datat la sfârșitul sec. II a.Chr. și începutul secolului următor<sup>81</sup>. Vasele din bronz se vor succeda fără întrerupere până la cucerirea romană, observându-se o considerabilă creștere și o permanentă diversificare pe măsură ce ne apropiem de perioada războaielor daco-romane<sup>82</sup>.

O simplă privire asupra repertoriului vaselor de bronz italice din Dacia preromană ne arată că paterile au fost puțin uzitate în acest spațiu. Mai precis, acestea erau până acum reprezentate de un singur exemplar provenit tot de pe Valea Siretului, din așezarea de la Poiana<sup>83</sup>. Aici a fost descoperită, cu prilejul campaniilor arheologice din perioada interbelică, un mâner de pateră de formă cilindrică, lung de 14 cm. Acesta este ornat cu caneluri longitudinale, împărțite de două suprafețe lise și terminată printr-un cap de berbec cu coarnele în volută, decorat cu mici cercuri incizate, ce sugerează părul. Piesa este datată în a doua

asocieri. Bunăoară, pe pereții mormântului lui Caius Vestorius Priscus, magistrat pompeian (*decuriones*, cum atestă epitaful gravat pe o placă de stuc), se distinge clar o pictură în care patera și *oenochoe*-a apar clar distinse de restul veselei. Mormântul se datează în 70-71 p.Chr. (cf. E.M. Moormann, **Le tombeau de Caius Vestorius Priscus à Pompei**, în **Au royaume des ombres. La peinture funéraire antique**, Paris, 1998, p. 96-98). O folosire a acestui serviciu și în sec. IV p.Chr., este sugerată și de alte picturi, precum cea dintr-un complex funerar de la Silistra, anticul *Durostorum* (cf. A. Barbet, **Le tombeau de Silistra**, în **Au royaume des ombres. La peinture funéraire antique**, Paris, 1998, p. 114, Cat. 62), sau din „mormântul cu banchet” de la Constanța (cf. A. Barbet, **Le tombeau du Banquet de Constanța**, în **Au royaume des ombres. La peinture funéraire antique**, Paris, 1998, Cat. 55), a cărui datare se plasează tot în secolul IV p.Chr., eventual început sec. V p.Chr. (*Ibidem*, p. 108).

<sup>76</sup> H.U. Nuber, *op.cit.*, p. 54.

<sup>77</sup> Vezi nota 68.

<sup>78</sup> M. Babeș, **Importuri, în Istoria Românilor**, vol. I (capitolul X: Civilizația geto-dacică din a doua jumătate a secolului al II-lea a. Chr. până la începutul secolului al II-lea p. Chr.), București, 2001, p. 757. Numărul lor credem că este mult mai mare, lucru reflectat și de piesele ce apar ca urmare a „activității” căutătorilor de comori.

<sup>79</sup> I. Glodariu, **Bronzes italique en Dacie préromaine...**, p. 187; M. Babeș, *op.cit.*, p.757.

<sup>80</sup> C. Beldiman, *op.cit.*, p.75-88; A. Rustoiu, **Două simpula de tip Pescate...**, p. 231-238; A. Rustoiu, **Strecurători romane din perioada republicană târzie...**, p. 199-206.

<sup>81</sup> I. Glodariu, **Bronzes italique en Dacie préromaine...**, p. 186.

<sup>82</sup> *Ibidem*.

<sup>83</sup> R. Vulpe, E. Vulpe, **Les fouilles de Poiana. Campagne 1927**, în *Dacia*, III-IV, București, p. 336; S. Teodor, M. Nicu, S. Țau, **Așezarea geto-dacică de la Poiana (jud. Galați). Obiecte de port și podoabă (II). Oglinzi, ace, obiecte de os**, în *ArhMold*, XX, 1997, p. 31, fig. 26/1.

jumătate a secolului I p.Chr.<sup>84</sup>. Prin caracteristicile enunțate, patera de aici se circumscrie tipului E (Millingen), după Nuber tip caracterizat prin mânere canelate longitudinal, având partea superioară și inferioară prevăzute cu câte o suprafață netedă. Terminația este reprezentată în cele mai multe cazuri de o protomă ce redă un cap de berbec<sup>85</sup>. Un element specific formelor timpurii este reprezentarea părului capului de berbec în bucle circulare, în timp ce, în perioada mai târzie acesta este sugerat în șuvițe triunghiulare plate<sup>86</sup>.

Cele două artefacte de la Răcățâu își găsesc destule corespondențe cu produsul de la Poiana, fiind posibilă în acest context apartenența lor variantei timpurii a tipului E, încadrată în epoca claudiană<sup>87</sup>.

Exemplarele găsite în antica *Tamasidava*, fabricate probabil în ateliere campaniene<sup>88</sup>, vin să întărească certitudinea uzitării unor astfel de produse la modă în antichitatea clasică și în lumea getică. Chiar dacă paterile au o utilizare din punct de vedere cronologic destul de largă, prin contextul descoperirii<sup>89</sup> exemplarele de la Răcățâu se pot data cu destulă certitudine la jumătatea secolului I p.Chr, adică în faza B1/B2, după cronologia propusă de Eggers<sup>90</sup>.

Privind din prisma descoperirii uneia dintre protome alături de vasul de libații mai sus menționat, într-una din locuințele de pe acropola davei de aici, se poate ridica întrebarea (e drept cu rezervele de rigoare), dacă nu cumva ne aflăm în fața unui complex cu destinație specială. Un răspuns concludent la această întrebare nu-l poate da, însă, decât cunoașterea *in integrum* a planului și mai ales a inventarului L 1/ 1992. Folosirea paterelor la Răcățâu nu se poate asocia, din punctul nostru de vedere, decât cu practici speciale, deoarece o întrebuințare a lor în uz cotidian pare puțin probabilă ținând cont de valoarea unui astfel de produs în lumea barbară.

Rolul de adevărată stațiune comercială a așezării de la Răcățâu, credem că nu mai este nevoie a fi reliefat. Calea pe care au ajuns cele două vase ne este sugerată, dacă privim pe o hartă cu descoperirile de același tip, de piese similare găsite pe litoralul vestic al Mării Negre, în situri de pe teritoriul actualei

<sup>84</sup> R. Vulpe, E. Vulpe, **op.cit.**, p. 336. Un mâner de pateră (?) cu protomă de berbec, din ceramică însă, provine de la Ocnița din nivelul II al așezării de aici (cf. Berciu, **op.cit.**, p. 42, pl. 18/7), ce se datează pe parcursul sec. I a.Chr. Dacă ne aflăm în fața unui astfel de recipient este greu de crezut că datare propusă piesei este corectă.

<sup>85</sup> H.U. Nuber, **op.cit.**, p.45.

<sup>86</sup> **Ibidem**, p.46.

<sup>87</sup> **Ibidem**, p.53.

<sup>88</sup> O producere a lor în ateliere sud-dunărene este exclusă, în actualul stadiu al cercetărilor deoarece existența acestora este bănuită doar de la sfârșitul sec. II p. Chr. (cf. **Ibidem**, p.46).

<sup>89</sup> Piese de aici nu se pot data mai târziu de debutul sec. II p. Chr., ținând cont că așezarea își încetează locuirea în preajma războaielor daco-romane.

<sup>90</sup> Vezi tabelul sincron. O încercare de împărțire pe etape a importurilor romane din Dacia preromană îi aparține lui S. Sanie și anume: A-de la începuturi până în 50 î.e.n., B-50 î.e.n.- 50 e.n., C- 50 e.n-101 e.n.(cf. S. Sanie, **op.cit.**, p. 433).

Bulgarii. Punctul de legătură cu descoperirile supuse atenției, ne este sugerat de inventarul mormântului de la Tomis. De altfel, pătrunderea importurilor romane în Dacia în sec. I. a.Chr-I. p.Chr. și prin intermediul orașelor grecești de pe litoralul Mării Negre, a fost bănuită încă din prima jumătate a veacului trecut<sup>91</sup> și certificată în deceniile următoare<sup>92</sup>.

Penetrația comercială romană în spațiul est-carpatic se va intensifica în sec. I. p.Chr. vasele din bronz italice fiind covârșitoare în comparație cu produsele similare din alte spații. Particularizând la teritoriul moldav, putem prelua afirmația generală a lui I. Glodariu conform căreia, „*ultimele două secole de existență liberă a Daciei reprezintă (...) epoca supremației absolute a comercianților italici*”<sup>93</sup>.

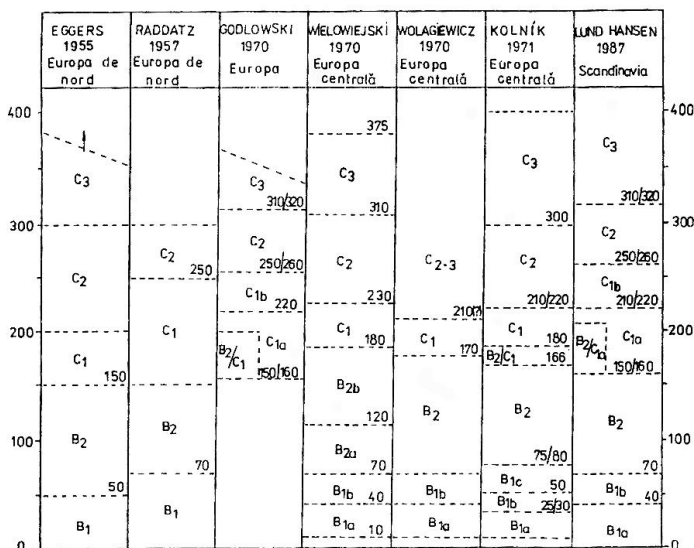
**Observations sur deux pièces en bronze  
de l'habitation gétique de Răcățau (dép. de Bacău)  
Résumé**

L'auteur analyse dans cet article deux pièces en bronze découvertes dans la station de Răcățau, dép. de Bacău et il trate, en même temps, ses lieux au cadre des découvertes similaires.

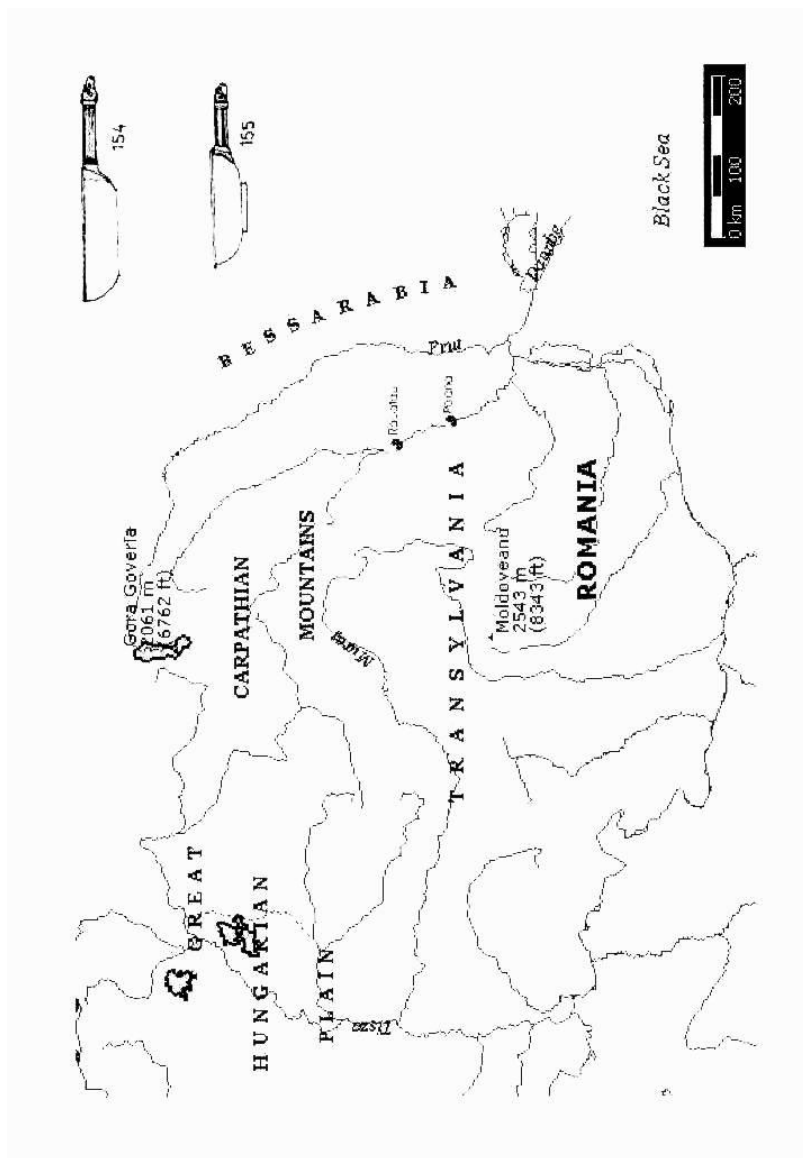
<sup>91</sup> V. Pârvan, **op.cit.**, p. 612; J. Werner, **op.cit.**, p. 168.

<sup>92</sup> D. Berciu, **op.cit.**, p. 666; I. Glodariu, **Relații comerciale ale Daciei...**, p. 131

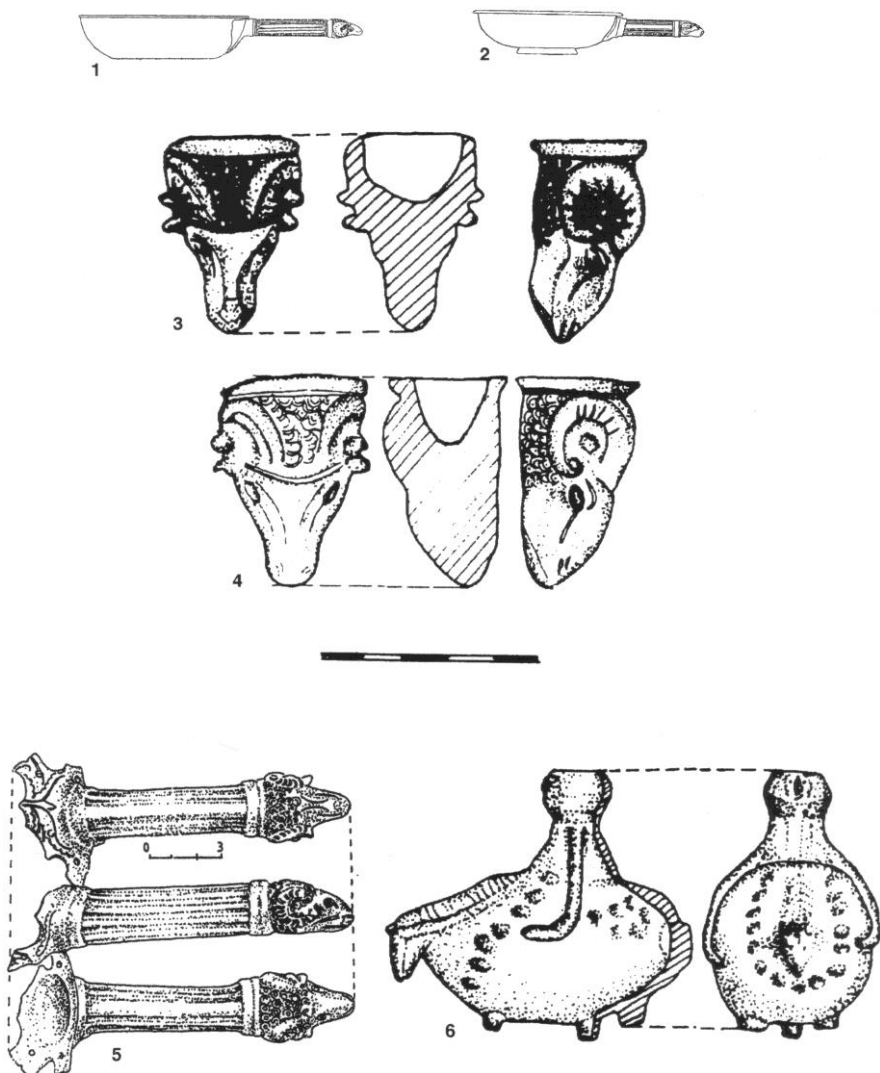
<sup>93</sup> I. Glodariu, **Relații comerciale ale Daciei...**, p. 131.



**Fig. 1:** Tabel sincronic cu cronologia descoperirilor imperiale romane din Boemia, Moravia, Slovacia, Polonia și Scandinavia (apud Bârcă 2001).



**Planşa I:** Hartă cu răspândirea paterelor de tip E 154/155 din Dacia preromană.



**Planșa II:** Patere de tip E 154 (1) și 155 (2), (apud Eggers 1955), protome de pateră de la Răcătău (3-4), (apud Căpitanu, Ursachi 1997), mâner de pateră de la Poiana (5), (apud Teodor et alii 1997), vas de cult descoperit în L 1/1992.