

ADEVĂRUL DESPRE ENIGMATICA VESTĂ DE CULOARE ASORTATĂ CU SACOUL, DIN PRIMA FOTOGRAFIE A LUI EMINESCU

Victor Macarie

Este, îndeobște, cunoscut faptul că, în prima sa fotografie, acel portret *luciferian*, Eminescu poartă un sacou de culoare gri-deschis și vestă albă cu carouri mari, discrete, abia sesizabile (foto. 1). La un moment dat, în circuitul editorial, alături de această fotografie, executată de Jan Tomáš din Praga, în septembrie 1869, a mai apărut o variantă, în care vesta poetului este de aceeași culoare cu sacoul. La rândul ei, această nouă variantă, apare sub două forme: una dreptunghiulară, în care portretul poetului ocupă întreaga suprafață a hârtiei fotografice, ceea ce în mod obișnuit se numește „fotografie-bust”, și o alta în care portretul acestuia este încadrat într-un medalion de formă ovală, în poziție verticală.

Primul cercetător care a semnalat existența variantei cu vesta „asortată” a fost Șerban Cioculescu, care, în 1968, menționează că din acest portret eminescian „se păstrează două variante, una cu vestă de culoare închisă, asortată cu haina, cealaltă de culoare mai deschisă, cum va fi fost în realitate (dar asta nu are nici o importanță)”¹. De altfel, Șerban Cioculescu nici nu și-a pus întrebarea: când și cum a apărut această nouă variantă.

La rândul său, și Victor Crăciun, care s-a ocupat în mod deosebit de acest portret, este intrigat de apariția noii variante. Acesta este de părere că portretul „a fost realizat cu vestă de culoare deschisă”, dar nu pare și convins, când scrie că nu crede „să se fi făcut două versiuni fotografice, cu două veste”, din cauza prețului ridicat al fotografiei, un galben. Cu alte cuvinte, eminescologul este gata să creadă că poetul s-ar fi ridicat din fața obiectivului fotografic, ar fi schimbat vesta, s-ar fi reșezat exact în aceeași poziție și fotografia „l-a mai tras o dată în poză!” Victor Crăciun încearcă și o altă explicație a apariției acestei variante: „Prin deteriorare – zice el –, una din copii a fost retușată și apoi copiată, păstrându-se astfel de fapt o singură versiune, diferind doar vesta.”²

Fără să-și facă prea multe probleme, de tehnică sau de preț, Grațian Jucan acreditează ideea potrivit căreia din acest portret eminescian există șase fotografii, din care „3 ovale și 3 dreptunghiulare”³, fără să amintească nimic

¹ **Un portret inedit al lui Eminescu?**, 28 noiembrie 1968, Șerban Cioculescu, **Eminesciana**, București, Editura „Minerva”, 1985, p. 49.

² Victor Crăciun, **Eminescu, prima fotografie**, în *Flacăra*, anul XXXVII, nr. 46(1743), 18 nov. 1988, p. 15.

³ Grațian Jucan, **Fotografiile lui M. Eminescu**, în *România literară*, anul XXXV, nr. 47, 27 nov.-3 dec. 2002, p. 21.

despre deosebirea de culoare a vestei, deși toate fotografiile în care portretul este încadrat în medalionul oval sunt numai cu vesta de culoare închisă, asortată cu haina.

De aici decurg unele întrebări, cum ar fi: când și cum au apărut aceste variante, cine le-a creat și în ce scop, de ce a trebuit să apară imaginea poetului cu vesta asortată cu haina și încadrată într-un medalion? Întrebări la care vom încerca să dăm răspunsul adecvat.

Pentru aceasta, mai întâi, trebuie să amintim inițiativa studenților universitari de a ridica, în anul 1890, un bust poetului, la Botoșani. Pentru adunarea fondurilor necesare acestui demers, studenții ieșeni, pe lângă organizarea unor manifestări cultural-artistice (concerte și spectacole de teatru, baluri și conferințe, tombole și chete publice), să strângă un ban în plus, au recurs și la multiplicarea și difuzarea unor fotocopii cu chipul poetului, așa cum rezultă dintr-o notă, apărută în săptămânalul ieșean *Era nouă*, pe care o reproducem în întregime: „**Cu ocazia Concertului Eminescu**, comitetul studentesc a pus în circulație **o întreită edițiune fotografică** [s.n.-V.M.] a unui portret al regretatului poet, de pe când era în vârstă de 19 ani”. Studenții au găsit la sora⁴ lui Eminescu un asemenea exemplar, de pe care pictorul Brand a desemnat figura în mărime naturală și apoi de pe acest portret s-au scos copiile fotografice.

Deși lucrarea d-lui Brand este foarte exactă, totuși reproducerea artistică nu poate fi niciodată cu totul deopotrivă cu aceea mecanică a fotografului. Din această cauză fotografiile puse în vânzare reprezintă figura lui Eminescu corectată de micile imperfecțiuni pe care le au trăsăturile feței. Brand ne dă un Eminescu idealizat⁵. Deci, din această notă trebuie să înțelegem că fotocopia cu vestă de culoare închisă este un portret „idealizat”, deși nici un specialist nu poate sesiza deosebirea dintre cele două portrete, fotografia originală de Tomăș și desenul executat de Brand.

Această informație ne-a dus cu gândul la o carte poștală ilustrată, de tip „cabinet” (11 x 16 cm), din colecția noastră, ce-l reprezintă pe poet în medalion oval și care pe spate poartă inscripția: „Bernhard Brand Pictor și Photographe in Iassy” (foto. 2). Din primul moment, ne-am dat seama că avem în față un exemplar din acea „întreită edițiune fotografică” despre care se vorbește în amintita notă. Dar ceea ce ne-a trezit un și mai mare interes a fost faptul că aici poetul apare cu vesta asortată cu haina. Astfel, coroborând datele din articolul citat cu unele elemente care se regăsesc în ilustrată, am constatat că acum putem avansa ipoteza genezei acestei fotografii în

⁴ Henrietta Eminovici (Eminescu) decedase la 14 oct. 1889, dar fotografia de care este vorba aici era donată, de aceasta, Corneliei Emilian – mama, încă de la 10/ 22 noi. 1888, cf. Henriette și Mihail Eminescu, **Scrisori către Cornelia Emilian și fiica sa Cornelia**, Iași, Editura Librăriei Frații Șaraga, 1893, p. 104. Iar studenții au intrat în posesia ei prin Cornelia Emilian – fiica, care era unul din cei mai activi membri ai Societății studenților universitari din Iași.

⁵ Vezi: *Era nouă* (Iași), anul II, nr. 24, 18 iun. 1890, p. 3.

care poetul apare cu vesta asortată cu haina.

Pentru a fi și convingători, ne-am canalizat cercetările în direcția identificării și a celorlalte două „edițiuni fotografice”, și rezultatele nu s-au lăsat prea mult așteptate, ba, dimpotrivă, au fost chiar surprinzătoare. Astfel, în fondurile Muzeului Național al Literaturii Române din București, cu sprijinul doamnei Elena Pușcașu, director interimar la acea dată, am avut marea șansă să identificăm o fotografie a poetului ce poartă tot emblema fotografului Bernhard Brand (foto 3a-b)⁶. Comparând această fotografie sau fotocopie, mai bine zis, cu cea originală, executată de Jan Tomáš, existentă în același fond muzeal⁷, constatăm atât asemănări până la identificare, dacă ne referim la chipul poetului, cât și unele deosebiri, determinate, credem noi, mai mult de aspectul comercial al fotocopiilor executate de Brand. Astfel, fotografia de tip „carte-de vizite” realizată de Tomáš are dimensiunile de 6 x 9 cm, iar cea semnată de Brand, este ceva mai mare, de 6,5 x 10,5 cm. Fotograful praghez a lucrat în sepia, o culoare ștearsă, fără contrast, în timp ce fotografii ieșean a lucrat în alb-negru, păstrând întocmai proporțiile și fizionomia poetului, dar schimbând culoarea vestei, pentru a obține un contrast mai mare. Aici albul imaculat al cămășii este ca un blitz, în centrul imaginii, peste care se răsfășă papionul, asortat și el cu haina.

La Tomáš, portretul ocupă aproape întreaga suprafață de hârtie fotografică, la Brand, portretul este mai mic lăsând loc la baza lui pentru inscripția: „M. Eminescu de 19 ani”. Umbra, la Tomáš este discretă, din spatele capului spre extremitățile fotografiei, iar la Brand, umbra este mai accentuată, apare ca o aureolă în jurul capului. La Tomáš, bustul se termină într-un degrade, până la baza hârtiei fotografice, umărul stâng este abia perceptibil, iar la vestă se distinge numai nasturele de sus, în timp ce la Brand, portretul se termină într-un semicerc ușor pierdut în jos, cu umărul stâng bine conturat, iar la vestă se văd foarte bine doi nasturi. Și, în sfârșit, la fotografia originală, în dreapta, discret, este inscripționat numele artistului „J. TOMÁŠ”, iar la fotocopie, alături de numele întreg, fotografii adaugă și localitatea „BERNHARD BRAND – JASSY”.

În ceea ce privește cea de a treia „edițiune fotografică” realizată de Bernhard Brand, poate fi considerată portretul de autor din fruntea romanului **Geniu pustiu**, 1904, volum editat de Ion Scurtu și reeditat în anul 1907 și, respectiv, 1909 (foto. 4). Portretul este încadrat într-un medalion oval, dar spre

⁶ Muzeul Național al Literaturii Române, **Fond F I/ 17**, inventar nr. 5131; pe spate, această fotografie poartă o ștampilă de formă ovală, orizontal, aplicată cu tuș violet închis, foarte greu lizibilă, de pe care totuși am descifrat: „ASOCIAȚIUNEA GENERALĂ/ A/ STUDENȚILOR UNIVERSITARI/ ROMÂNI/ SECȚIUNEA BUCUREȘCI”, iar în mijlocul ștampei, scris de mână, cu cerneală violet, prețul fotografiei: „2 Lei”. Referitor la preț, ni se pare cam ridicat, 2 lei o fotografie, pentru comparație, amintim că volumul **Poesii** de Mihail Eminescu, îngrijit de Titu Maiorescu, costa 5 lei.

⁷ Inventar nr. 5429.

deosebire de amintita cartea poștală ilustrată (foto. 2), aici se păstrează și inscripția „M. Eminescu de 19 ani” ca la foto. 3a. Însă, spre deosebire de această ultimă imagine, pe care o reproduce identic, aici, în volum, portretul este încadrat într-un medalion, iar de la nasturele de sus al vestei, iarăși această buclucașă vestă, coboară o linie albă, ce poate fi lanțul de la ceasul de buzunar al poetului, amănunt ce lipsește în celelalte două „edițiuni”.

De observat că Ion Scurtu, îngrijitorul romanului **Geniu pustiu**, atrage atenția că, în broșura **Portretele lui Eminescu**, din 1903⁸, face istoricul acestei fotografii, dar pe care nu a putut-o reproduce în acel volum, pentru că nu cunoștea adresa Corneliei Emilian [mama], posesoarea originalului acelei fotografii, iar „un clișeu bun după copia făcută prin editorii Șaraga fiind cu neputință”. Deci, Ion Scurtu cunoștea fotografia originală (cu vestă albă) prin intermediul volumului **Scrisori către Cornelia Emilian și fiica sa Cornelia** editat de Frații Șaraga din Iași, unde fusese publicată (pentru prima dată), alături de unica fotografie a surorii sale, Henriette (foto. 5), dar acesta nu comentează nici încadrarea portretului în medalionul oval și nici culoarea vestei, asortată cu haina, de la fotografia pe care o reproduce în fruntea volumului **Geniu pustiu**.

Revenind, amintim că fotocopiile executate de Bernhard Brand s-au răspândit pe mai multe căi. Dincolo de acel concert, pentru care au fost realizate inițial, și poate și la alte manifestări organizate de studenții ieșeni, acestea au fost distribuite și de către studenții bucureșteni, după cum rezultă din prezența ștampilei asociației lor de pe verso-ul fotocopiei din colecția Muzeului Național al Literaturii Române (foto. 3b)⁹, precum și cu ocazia dezvelirii bustului poetului de la Botoșani, eveniment ce a avut loc la 11 septembrie 1890. Cu acest prilej s-a vândut și acel desen original, „figura în mărime naturală”, executat de Bernhard Brandt¹⁰.

Astfel, datorită, în primul rând, distribuirii lor într-un număr mai mare de exemplare sau poate și contrastului accentuat, aspect ce place ochiului, fotocopiile executate de Brand au fost tot mai des preluate de editori și gazetari, intrând astfel în circuitul editorial în paralel cu fotografia originală executată de Jan Tomáš¹¹. Ne surprinde scăparea deosebirii celor două portrete chiar și celui mai autorizat critic, George Călinescu care, deși s-a ocupat în mod deosebit de fotografiile poetului, totuși nu a comentat în vre-un fel paralelismul dintre ele, publicând numai fotocopia lui Brand. Astfel, în **Istoria literaturii române**,

⁸ Ion Scurtu, **Portretele lui Eminescu**, notițe biografice, București, Tip. „Minerva”, 1903, p. 11-12.

⁹ Vezi nota 6.

¹⁰ Vezi: *Drapelul* (Iași), anul II, nr. 51(107), 9 sep. 1890, p. 2.

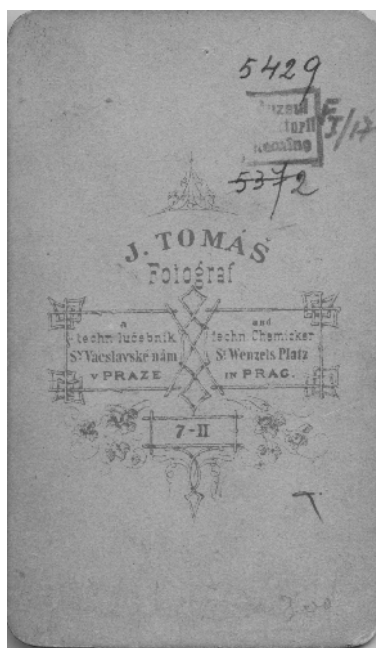
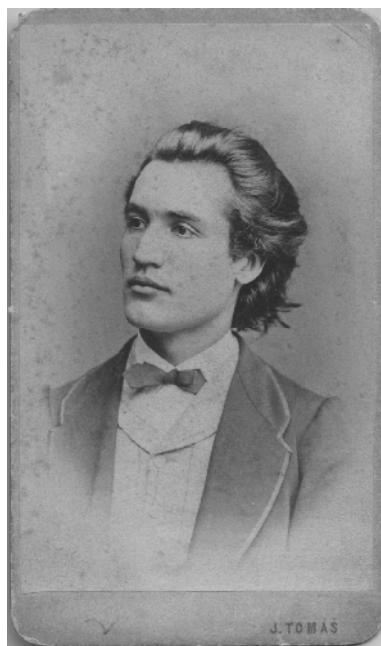
¹¹ Fotografia, realizată de Jan Tomáš a fost reprodusă pentru prima dată în volumul Henriette și Mihail Eminescu, **Scrisori...**; în exemplarul pe care l-am folosit, portretul este caroiat, pentru a fi mărit la scară.

Călinescu inserează varianta dreptunghiulară, cu mențiunea: „M. Eminescu, student. După o fotografie inedită, neretușată” (foto. 6)¹². Iar în **Viața lui Mihai Eminescu**, București, Editura pentru literatură, 1966, reia varianta cu portretul încadrat în medalionul oval, după cartea poștală ilustrată, dar niciodată nu a reprodus imaginea originală realizată de Jan Tomáš.

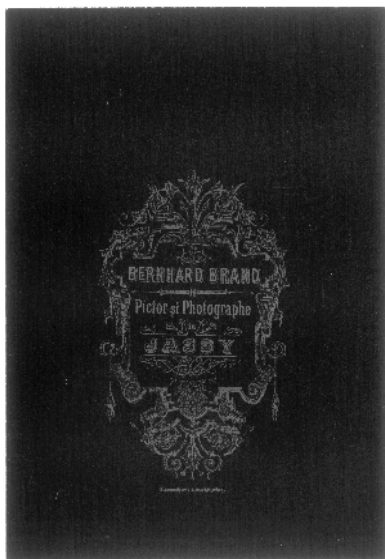
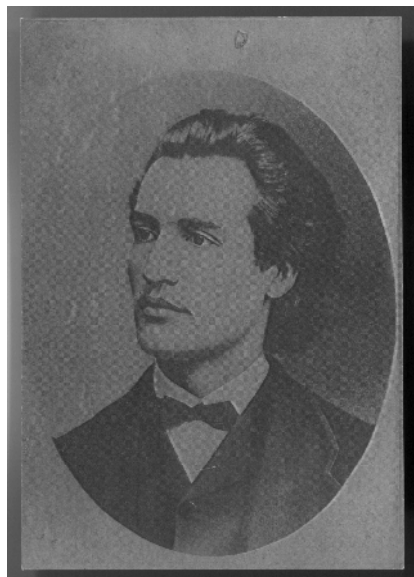
După această demonstrație, i-aș zice eu, sau incursiune în iconografia eminesciană, putem considera că întrebările puse mai sus și-au primit răspunsul așteptat, și, în concluzie, enigma „fotografiei” în care poetul apare îmbrăcat cu vesta de aceeași culoare cu sacoul, sub cele două forme, dreptunghiulară sau cu portretul încadrat în medalion, este pe deplin dezlegată. Încât, arunci când întâlnim imaginea **luciferiană**, în care poetul poartă vesta asortată cu haina, trebuie să ne gândim la anonimul Bernhard Brand, fotograf din Iași, a cărui nume se mai găsește, doar, pe câteva vechi imagini fotografice¹³.

¹² G. Călinescu, **Istoria literaturii române, de la origini pînă în prezent**, Ediția a II-a, revăzută și adăugită, ediție și prefață de Al. Piru, Editura Minerva, București, 1982, p. 455.

¹³ Încercând să facem un succint portret al fotografului și pictorului Bernhard Brand, cel care a încercat să ne dea „un nou Eminescu”, menționăm că el este cunoscut și ca autor al celor două tablouri ale Societății Junimea din Iași, 1873 și 1881, precum și a zeci de imagini ale protipendadei ieșene de la sfârșitul secolului al XIX-lea și începutul secolului al XX-lea. Atelierul său se afla pe locul unde astăzi este Biblioteca Centrală Universitară „Mihai Eminescu” din Iași. Rudolf Suțu, în volumul **Iașii de odinioară**, Iași, Editura „Viața Românească”, vol. II, 1928, p. 185, arată că: „În acest loc mare viran, era și căsuța fotografului vechi din Iași Brand, care în orele lui de odihnă ieșea și se plimba în tot orașul pe o bicicletă cu două roți, cea dinainte de o înălțime extraordinară iar cea dindărăt atât de mică încât abia se zărea”. Iar Ion Mitican, în cartea **Urcând Copoul cu gândul la Podul Verde**, Iași, Editura Tehnopres, 2006, p. 117-118, adaugă: „Într-o margine a maidanului se aciuase într-un timp și baraca faimosului fotograf B. Brand, ce și-a asigurat nemurirea lăsând posterității chipul diaconului Ion Creangă și insistente anunțuri în «Curierul de Iassi», de prin 1874: «B.B. Brand, fotograf. Strada Păcurari, în colțu stradei Carol aduce la cunoștință publică că atelierul său este deschis în fiecare zi. Toate soiurile de comenzi fotografice se vor executa în cea mai mare perfecțiune cu prețuri moderate.»”. Și în sfârșit, Zamfira Pungă, în articolul **Începuturile fotografiei la Iași**, apărut în *Buletinul Muzeului Științei și Tehnicii „Ștefan Procopiu” Iași*, anul II, nr. 2, 2007, p. 52 menționează: „...excentricul Bernard Brand, cunoscut ieșenilor ca pasionat și de velociped, dar și ca mare și talentat fotograf, își făcuse studiile artistice la Academia de Arte Frumoase din Paris”.

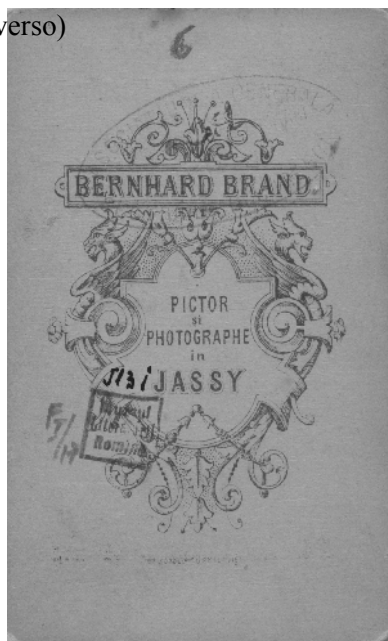
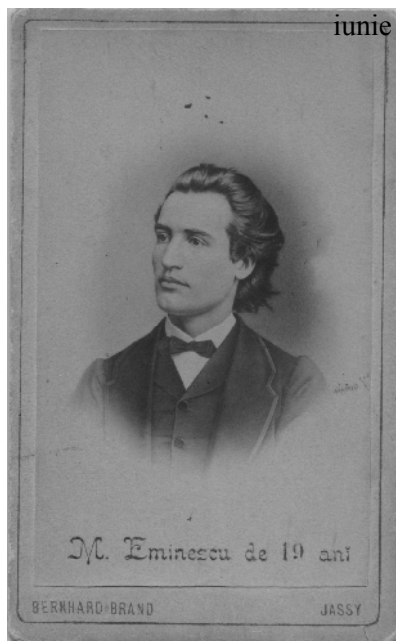


1. Fotografie realizată de Jan Tomáš, Praga, septembrie 1869 (față și verso)

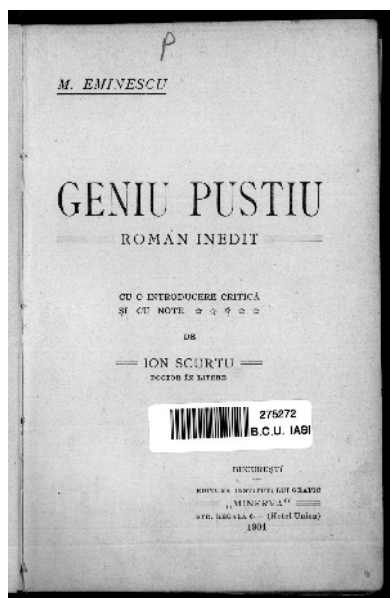
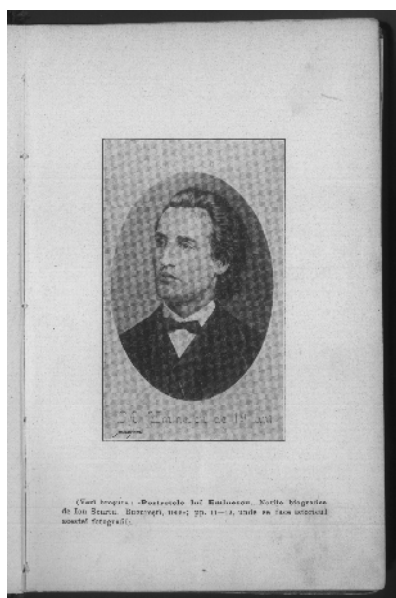


2. Carte poștală ilustrată (variantă), după desenul realizat de Bernhard Brand în

iunie 1890 (față și verso)

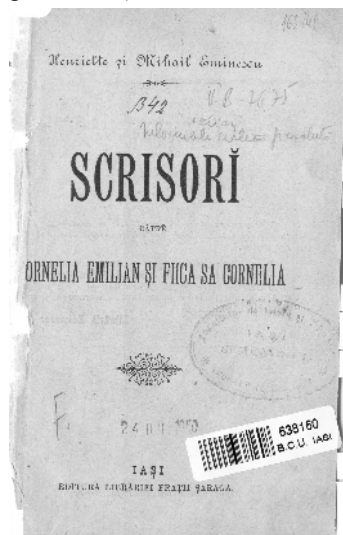
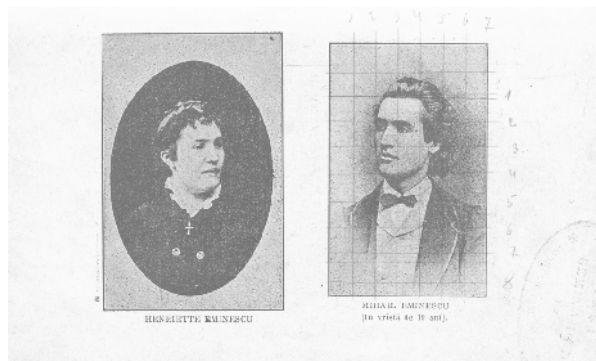


3. Fotocopie (a doua variantă), după același desen de Brand

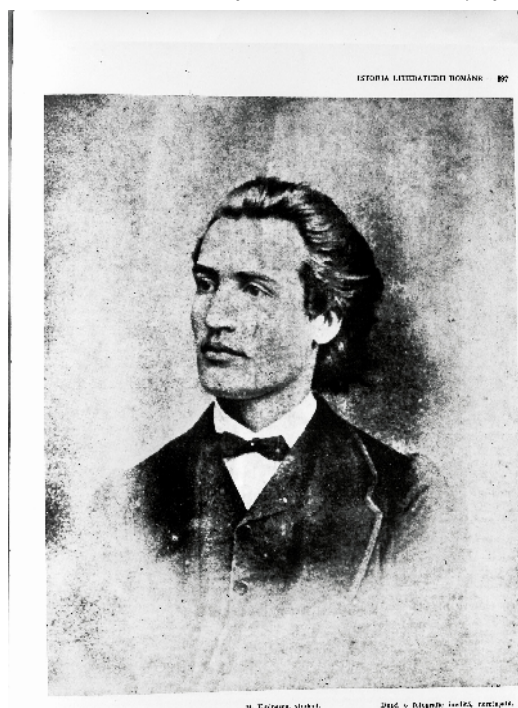


4. Portret de autor (a treia variantă), după desenul lui Brand, după M. Eminescu, **Geniu pustiu**, roman inedit, cu o introducere critică și note de Ion Scurtu, București, Editura Institutului

Grafic „Minerva”, 1904 (portretul și pagina de titlu)



5. Harieta și Mihai Eminescu (prima apariție editorială a fotografiei poetului realizată de Jan Tomáš), după Henriette și Mihail Eminescu, **Scrisori către Cornelia Emilian și fiica sa Cornelia**, Iași Editura Librăriei „Frații Șaraga”, 1893 (foto și pagina de titlu)



**M. Eminescu, student, după
G. Călinescu, Istoria
literaturii române**