

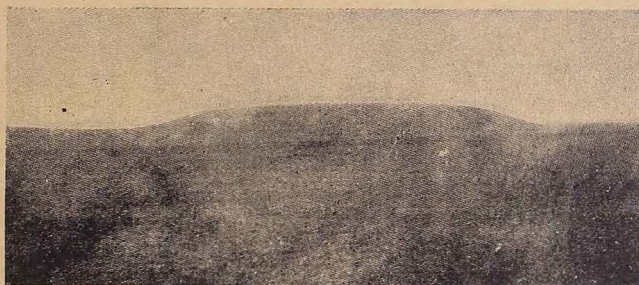
53

# BULETINUL

## MUZEULUI JUDEȚULUI VLAȘCA „TEOHARI ANTONESCU“

I

PUBLICAȚIE SCOASĂ SUB ÎNGRIJIREA D-LUI D. BERCIU, PROFESOR, DIRECTOR ONORIFIC AL MUZEULUI.



1935  
BUCUREȘTI

## CUPRINSUL

---

	<u>Pag.</u>
I. Andrieşescu, Un cuvânt despre săpăturile arheologice şi despre muzee în legătură cu săpăturile arheologice din Vlaşca şi Muzeul judeţean dela Giurgiu . . . . .	III
D. Berciu, Săpăturile arheologice dela Tangâru (1934) — raport preliminar — . . . . .	I

### ANEXE

N. Iorga, Teohari Antonescu . . . . .	57
I. Andrieşescu, Teohari Antonescu . . . . .	57

### DATE INFORMATIVE

Muzeul judeţean «Teohari Antonescu» . . . . .	63
Secţiunile Muzeului . . . . .	64





UN CUVÂNT DESPRE SĂPĂTURILE ARHEOLOGICE  
ȘI DESPRE MUZEE ÎN LEGĂTURĂ CU SĂPĂTURILE  
ARHEOLOGICE DIN VLAȘCA ȘI MUZEUL JUDEȚEAN  
DE LA GIURGIU

---

*Săpăturile și cercetările arheologice fac astăzi parte integrantă din cultura istorică a oricărui popor civilizat. Departe de a fi un lux de oameni ciudați sau o îndeletnicire de care putea râde cutare mare romancier american, — e mai ușor a râde decât a înțelege, — săpăturile arheologice au ajuns astăzi cele mai prețioase lucrări auxiliare pentru cunoașterea lumii vechi și a trecutului celui mai îndepărtat; nu mai puțin, pentru cunoașterea Evului mediu, așa de sărac în izvoare scrise.*

*Când în 1480 — la noi pe vremea lui Ștefan cel Mare — se descoperea la Roma, pe proprietatea unui cardinal, vestita statuie numită Apollo de Belvedere, sau mai târziu, în 1506, grupul lui Laocoon, într'o vie la Santa-Maria-Maggiore tot la Roma, și Michel-Angelo însuși a condus săpăturile, iar Bramante i-a ales locul de expunere vrednic de faima operei de artă a antichității, operă mult discutată dela Pliniu și până la Lessing, la noi până la Alexandru Odobescu, — un magnific început se făcea pentru toate descoperirile și săpăturile de mai târziu, până în ziua de astăzi. Iar dacă, ce-i drept, nu toate aveau să scoată în șir continuu opere de valoare celor de mai sus, o lume întreagă avea să apară la lumină, ilustrată și tâlmăcită prin acest fel de documente, de o valoare primă și informație directă de multe ori adânc impresionantă: contactul nemijlocit cu*



relicviile adese ori așa de elocvente, ale unei lumi dispărute și totuși bine păstrate în pământul mistuitor dar și ocrotitor.

Nu e țară astăzi, unde să nu se facă asemenea cercetări și săpături. În chipul cel mai asiduu, aceste cercetări și săpături au fost întreprinse mai de timpuriu în țările unde istoria începe târziu: în Danemarca, în Suedia și Norvegia, în Germania de Nord. A urmat apoi în toate celelalte, mai ales firește, în țările de frunte ale Apusului. Colecții și multe muzee adăpostesc astăzi un material formidabil, aproape total necunosut și chiar nebănuit acum 100 de ani. Muzeul dela Copenhaga e o imensă arhivă supraîncărcată de materiale arheologice, descoperite exclusiv în pământul țării. Tot așa la Stockholm și la Oslo. Germania regimului de astăzi a făcut din organizarea mai veche a cercetărilor și săpăturilor de antichități naționale ale lor una dintre cele mai însemnate instituții culturale ale Imperiului: «Reichsbund für Deutsche Vorgeschichte», model de înzestrare, posibilitate de lucru și dezvoltare a tot alte generații de cercetători care să desgroape și să lumineze și pe această cale trecutul țării lor. Nu mai prejos stă, încă mai de mult, Italia contemporană și mussoliniană de astăzi, model de iubire dovedită cu mari jertfe materiale, pentru trecutul ei strălucit, dela cele mai impunătoare monumente ale vechiului Imperiu și până la cele mai modeste urme ale începuturilor, preistorice regale și republicane.

Fiindcă așa a mers progresul. După ce în epoca Renașterii, oamenii au umblat și au scotocit numai după obiecte cât mai impunătoare și de mare artă, care să împodobească vilele și palatele celor bogați și puternici, — începând din al XVIII-lea veac, descoperirile obținute prin săpături sau în chip întâmplător au început să fie adunate și organizate în muzee, iar acestea să fie deschise tuturor, pentru ca relicviile timpurilor vechi să servească pentru lărgirea orizontului, minții și conștiinței umane care nu poate să aibă fundament mai temeinic decât tocmai în înfăptuirile ce ne-au rămas de veacuri și de milenii. Pe de altă parte, paralel cu progresele tuturor celorlalte științe, s'a ajuns și în acest domeniu a se cerceta și a se săpa din ce în ce mai bine, a deschide pământul ca pe o carte în care să se citească atent și cu pietate tot ce se spune despre viața ce a fost odinioară într'un anume loc. Deci nu lucrurile interesează numai, oricât de splendide, ci viața în mijlocul căreia ele au slujit spre folos sau ridicare a spiritului etern năzuitor mai departe al oamenilor.

Și câte nu ne spune în aceste cercetări, foaie cu foaie, pământul care a păstrat și păstrează de multe ori mai bine decât oamenii! Greșit



cred aceia după care lucrurile din timpurile pentru care nu sunt izvoare, care să ne vorbească despre războaie și domni, ambiții și pațimi, fapte bune și vărsări de sânge, — se repetă la infinit sau se aseamănă aidoma. Nu este deloc așa. Uneori și în unele părți viața a fost mai grea și mai simplă, bieți oameni luptând cu nevoile, în felul și după vremea lor. În alte părți, sare aproape în ochi, chiar în așezări preistorice de mai puțină întindere și posibilități de cercetare, viața a fost mai înlesnită, oamenii aveau o credință și forme de cult, aveau un simț deosebit ridicându-se uneori până la simțul artei, eterna mângăetoare a sufletelor alese. Cu cât locurile cercetate sunt mai multe, se poate deosebi pe regiuni cum a mers viața și chiar cum a fost în diferite faze, iar toate acestea laolaltă, în șir și cu discernământul trebuitor, conștiinciozitate, fără pripeală și grabă de a uimi, este adevărată istorie, deși alcătuită numai după lucruri altfel mute, dacă n'ar interveni lucrarea de aducere la lumină și tălmăcire a cercetătorului arheolog. «Această cercetare a preistoriei și istoriei de început» — spune un arheolog german despre patria sa — «va fi numai atunci cu puțință, când pretutindeni în orașe și la țară, unde apar la lumină resturile acestor civilizații, ele vor fi observate și făcute accesibile științei. Colaborarea întregului popor este necesară, pentruca să nu se piardă necercetate aceste urme de civilizație ale trecutului. Arheologia duce aici la etnografie și folclor. Cercetarea ajunge aici la o lucrare asupra etnicului specific» <sup>1)</sup>. Iar un învățat francez, director al unei misiuni arheologice în Siria, făcând în reconstituirea trecutului deosebire tranșantă între mărturia oamenilor și mărturia lucrurilor zice: «Din nenorocire omul este puțin sincer dela natură; rezultatele pe care le urmărește sunt în conformitate cu interesele morale sau materiale; el se lasă condus de prejudecățile sau de înclinările sale, pasiunile sale secrete. Mărturia umană trebuie deci primită cu cea mai mare neîncredere. Pentru a se feri de erori, istoricul a recurs la metoda zisă critica mărturiei. Așa e nevoie de a face să se remarce extrema slăbiciune a acestei critici față de majoritatea mărturiilor antichității». «Se înțelege astfel interesul ce s'a acordat unui alt izvor decât mărturia oamenilor; mărturiei lucrurilor, de a stabili faptele vechi, nu prin ceea ce ni se povestește despre ele, ci prin urmele lor proprii. Iată ceea ce numai săpătorul singur poate să facă; desigur, documentele pe care le aduce sunt mai puțin explicate, dar sunt mult mai sincere». «Cei vechi nu ne-au comunicat prin texte și figuri decât ceea ce le părea interesant

1) Georg Schreiber in Neue Deutsche Ausgrabungen, 1930, p. VIII.



sau util: fapte privitoare la gloria regilor lor sau a zeilor lor, fapte de concluzii morale sau religioase utile, etc. Noi nu mai considerăm lucrurile sub acelaș unghi astăzi. Ceeace ne atrage mult mai deaproape este fenomenul social, trăsătura etnică, transformarea instituțiilor și a obiceiurilor, într'un cuvânt evoluția umană. Și tocmai în acest domeniu, săpăturile abundă în date precise: cum era o casă? ce se făcea în ea? ce aspect avea cetatea? superstițiile ei, etc. antropologie, etnografie istorie naturală a trecutului, iată ce poate da tehnica săpăturilor». «Isvoarele intenționate ne lipsesc cele mai adese ori și de o vedere clară și precisă a cadrului evenimentelor: numele și datele sunt desigur esențiale, dar de așa multă vreme lumea se plânge de uscăciunea lor. Reconstituind mediul, săpătorul dă faptelor o culoare și un adevăr de primă valoare»<sup>1)</sup>. E ceeace se potrivește pentru tot felul de săpături sistematice, privind toate timpurile.

Iată foarte pe scurt semnificația săpăturilor arheologice și însemnătatea lor. «Nimic din ceeace poate constitui vre-o mărturie oarecare despre viața veche, nu ni-e îngăduit a disprețui» spune un mare umanist al timpurilor noastre. Și tot el: «Astăzi am învățat cât de multe poate spune buna mamă care este pământul, celuiia care doar știe s'o întrebe și s'o asculte cu ureche înțeleghătoare»<sup>2)</sup>. Este vorba de alte țări, dar va veni vremea și la noi, unde, deci, cele mai mici efortări (la locul lor și nu pe orice mâini), precum și orice bunăvoință în a lor mai departe dezvoltare, merită recunoștință și laudă.

Este tocmai cazul inițiativei și sprijinului susținut, acordat de Prefectura de Vlasca cercetărilor și săpăturilor din acel județ. Întâi, prin urmărirea și punerea în siguranță a unor descoperiri întâmplătoare, făcută la Oinac (1928), după care au urmat săpăturile întreprinse de Muzeul Național de Antichități din București în 1929 și 1930, săpături cari se vor dovedi, cred, printre cele dintâi săpături preistorice mai ample, bogate și minuțioase din țara întreagă. Intr'a doua repriză, prin sprijinul dat de aceiași autoritate cercetărilor și săpăturilor din ultimii trei ani făcute în acelaș județ de domnul D. Berciu, profesor secundar și membru al Școalei dela Roma, care publică mai departe rezultatele deosebit de interesante ale cercetărilor sale. Meritul apariției acestei publicații revine în întregime actualei conduceri a

---

1) Comte du Mesnil du Buisson, La Technique des Fouilles Archéologiques, Les principes généraux, Paris, 1934, p. 20—21.

2) v. Wilamowitz-Moellendorf in Bericht über die Hundertjahrfeier des Archäologischen Instituts des Deutschen Reiches, 1930, p. 104 și 105.



județului, d-lui Anghel Rădulescu. În sfârșit, o mai veche dorință și inițiativă a creierii unui muzeu județean la Giurgiu începe să ia acum ființă, în cea mai deplină înțelegere între vechii și actualii conducători și frunțași intelectuali ai locului. Pentru merite ce reies, cred, din anexele adaose la sfârșitul acestei publicații, nu știu un alt nume de mai bun augur care să stea în fruntea instituției nou înființate, decât acela al profesorului Teohari Antonescu, de loc din Giurgiu și dela moartea prematură a căruia împrejurarea face să se împlinească tocmai 25 de ani.

Concetățenii săi de astăzi vor chibzui și hotărî, fără îndoială însă că numai în acest chip și făcându-se așa în cât mai multe locuri și în toate domeniile vieții noastre, legând adică toate eforturile și faptele celor noi de tot ceea ce s'a realizat mai bun sau numai s'a visat de către înaintași, sub privegherea spiritului lor, se lucrează cu adevărat temei la consolidarea și afirmarea cum trebuie, a sufletului nostru viitor ce se așteaptă.

I. ANDRIEȘESCU

*Profesor la Universitatea din București  
Fost Director al Muzeului Național de Antichități*

*Septemvrie 1935.*

Însă abia în 1930 se întreprinde în județul Vlașca prima serie de săpături regulate de către d-l profesor I. Andrieșescu la Oinac, la care am asistat câțva timp și eu. Depe atunci s'au putut întrevedea surprizele arheologice și istorice, pe care acest județ le-ar aduce în cunoașterea trecutului nostru străvechiu. Mai multe categorii de materiale ce se găsesc la Oinac reprezintă o serie de momente din viața trecută a acestor locuri, până în epoca năvălirilor barbare, ceea ce ne face să așteptăm cu cel mai viu interes publicarea descoperirilor de acolo.

În legătură cu aceleași preocupări menționate mai sus sunt și cercetările noastre mai recente.

Prefectura județului Vlașca, prin larga înțelegere a conducătorilor săi, a sprijinit în ultimii trei ani acțiunea începută a Muzeului Național de Antichități, devenind astfel unul dintre cei dintâi colaboratori ai statului: un merit ce trebuie cu deosebire arătat.

Obiectele descoperite în săpăturile din urmă formează punctul de plecare al înființării *Muzeului județului Vlașca*, menit a strânge la o laltă tot ceea ce trecutul poate să ofere ca obiect de studiu, ca element muzeistic sau ca material educativ pentru tineretul unui județ așa de bogat și al unui oraș-municipiu cu o veche viață istorică, așa cum este Giurgiul.

Ca o fericită completare, actualul prefect al județului Vlașca, d-l Anghel Rădulescu, ne-a pus la îndemână mijloace materiale ca să înzestram noul așezământ de cultură și cu o publicație, în care se vor consemna, — dacă ea va putea să apară mai regulat, — rezultatele descoperirilor și cercetărilor ce se vor face în acest județ și eventual în județele vecine, dacă s'ar putea ajunge și în privința aceasta la o colaborare interjudețeană. E ceea ce dorim. Prin cele ce urmează începem această publicație de materiale, cu credința și speranța că ea va fi de folos.

\* \* \*

Autorizat de către Muzeul Național de Antichități din București și ca delegat al Seminarului de Preistorie dela Facultatea de Litere din București și al Prefecturii județului Vlașca, am întreprins în ultimii doi ani două serii de cercetări. Prima, făcută în 1933 la *Petru Rareș (Albele)*, a fost subvenționată de către d-l profesor Alex. Cartoian, fostul prefect sub guvernarea trecută, căruia îi aducem și pe calea aceasta călduroase mulțumiri. În tot timpul săpăturilor am fost ajutat de către prietenul și colegul meu de universitate, d-l Mircea Adameșteanu, care ne-a dat un prețios concurs. Săpăturile dela Petru Rareș, efectuate într'un timp relativ scurt, au dat la iveală un destul de bogat material muzeistic și științific, dar, pentru a avea concluzii mai precise asupra complexului civilizațiilor descoperite acolo, trebuesc noi săpături de completare, ceea ce intenționăm a face chiar în cursul anului acestuia.

Cercetările dela *Tangâru*, întreprinse anul trecut cu fondurile acordate de d-l prefect Anghel Rădulescu, au putut fi de o durată



mai lungă de timp, astfel că materialul descoperit acolo să ne poată servi pentru un raport preliminar, cum este cel de față, chiar dacă săpăturile au fost făcute pe un spațiu relativ restrâns. În acest raport dăm descoperirile mai importante, schițând în acelaș timp, în măsura posibilă, cadrul problemelor, pe care ni-l indică datele oferite până acum de aceste săpături, precum și legăturile cultural-istorice ale tipurilor de civilizație dela Tangâru cu cele cunoscute anterior în Dacia și Sudetul european, până în lumea egeeană și în Orient.

## II. STAȚIUNEA

Spre Nord-Est de comuna Tangâru se ridică o impunătoare «Măgură», care se profilează la orizont ca o adevărată cetate. Nu departe de măgură curge Câlniștea, care străbate aci o depre-

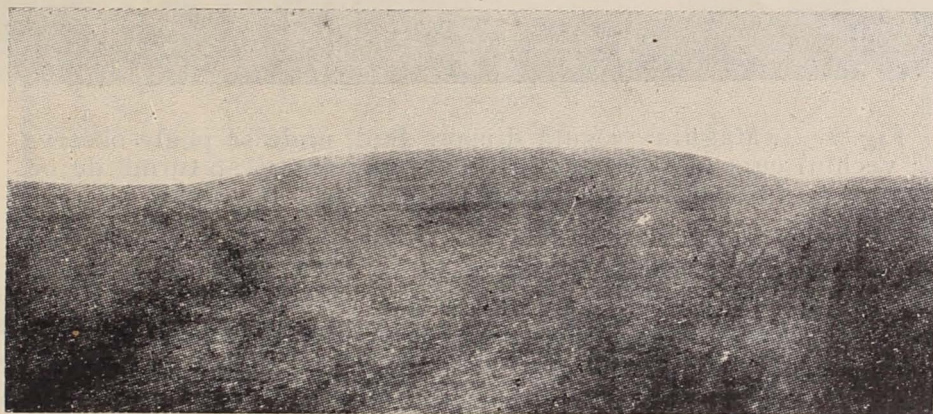


Fig. 1. — «Măgura» dela Tangâru văzută dinspre Vest.

siune în formă de pâlnie, cuprinsă între satele: Stoenеști, Tangâru, Pângălești, Bila și înălțimile ce duc dela Bila spre «Măgură». Prin așezarea ei pe înălțimile din colțul nord-vestic al depresiunii, Măgura noastră domină întreaga vale, oferind în acelaș timp o minunată priveliște. (fig. 1)

Intr'o vreme ea a făcut parte din proprietatea comunei Bila, astăzi însă se găsește în islazul c munei Tangâru.

La origine «Măgura» va fi fost un bot de colină joasă, care se înfigea ca un pinten în apa Câlniștei, al cărei curs trecea deci cândva chiar pela poalele Măgurii, înconjurând-o din trei părți.

Cursul actual al Câlniștei este cu 500-600 m mai la Sud. Ca o dovadă că mai de mult ea își avea cursul pe lângă așezarea preistorică, stau mărturie numeroasele lacuri și bălți, pline de păpu-





# SĂPĂTURILE ARHEOLOGICE DELA TANGÂRU

(1934)

— RAPORT PRELIMINAR —

DE D. BERCIU

PROFESOR

MEMBRU AL ȘCOALEI ROMÂNE DIN ROMA

## I. SCURT ISTORIC AL CERCETĂRIILOR ARHEOLOGICE ÎN JUDEȚUL VLAȘCA

În ultimele decenii, preocupările științifice în legătură cu arheologia preistorică au fost îndreptate cu deosebire asupra câmpiei muntene, care, prin extraordinara bogăție de materiale din numeroasele sale stațiuni, a atras atenția cercetătorilor dela noi și chiar a celor străini. Călătoriilor de recunoaștere, începute de către d-l profesor I. Andrieșescu <sup>1)</sup> și apoi continuate de colaboratorii D-Sale pe tărâmul preistoriei <sup>2)</sup>, le-au urmat săpături pe teren de durată mai lungă. Rezultatul acestor cercetări, publicate în revista *Dacia*, au dus la clarificarea multor probleme din preistoria regiunilor noastre și a Sudestului european.

Cum județul Vlașca intră și el în unitatea geografică și antropogeografică a câmpiei muntene, — cuprinzând chiar cea mai mare parte a Codrului Vlăsiei de odinioară, dela care și-a păstrat ca moștenire numele, — nu putea să rămână prea mult în afara preocupărilor arheologice dela noi. În 1926, d-l I. Nestor, după indicațiile d-lui profesor I. Andrieșescu, face scurte săpături de recunoaștere la Petrești-40-de-cruci. Mult regretatul V. Pârvan în a sa «Getica» din 1927 cuprinde și antichitățile scitice dela Bălănoaia, datorite unor descoperiri întâmplătoare <sup>3)</sup>.

---

1) I. Andrieșescu, *Piscul Crăsani*, *Anal. Ac. Rom. M. S. I. Ser. III*, vol. III și *Les fouilles de Sultana*, în *Dacia I*, pag. 51 sqq., unde se arată începutul explorării câmpiei muntene.

2) R. Vulpe, *Materiale istorico-arheologice*, în *Bul. Com. Mon. Ist.*, XVII, 1924, pag. 46 sqq.

3) Pag. 17 sqq.



Însă abia în 1930 se întreprinde în județul Vlașca prima serie de săpături regulate de către d-l profesor I. Andrieșescu la Oinac, la care am asistat câțva timp și eu. Depe atunci s'au putut întrevedea surprizele arheologice și istorice, pe care acest județ le-ar aduce în cunoașterea trecutului nostru străvechiu. Mai multe categorii de materiale ce se găsesc la Oinac reprezintă o serie de momente din viața trecută a acestor locuri, până în epoca năvălirilor barbare, ceea ce ne face să așteptăm cu cel mai viu interes publicarea descoperirilor de acolo.

În legătură cu aceleași preocupări menționate mai sus sunt și cercetările noastre mai recente.

Prefectura județului Vlașca, prin larga înțelegere a conducătorilor săi, a sprijinit în ultimii trei ani acțiunea începută a Muzeului Național de Antichități, devenind astfel unul dintre cei dintâi colaboratori ai statului: un merit ce trebuie cu deosebire arătat.

Obiectele descoperite în săpăturile din urmă formează punctul de plecare al înființării *Muzeului județului Vlașca*, menit a strânge la o laltă tot ceea ce trecutul poate să ofere ca obiect de studiu, ca element muzeistic sau ca material educativ pentru tineretul unui județ așa de bogat și al unui oraș-municipiu cu o veche viață istorică, așa cum este Giurgiul.

Ca o fericită completare, actualul prefect al județului Vlașca, d-l Anghel Rădulescu, ne-a pus la îndemână mijloace materiale ca să înzestram noul așezământ de cultură și cu o publicație, în care se vor consemna, — dacă ea va putea să apară mai regulat, — rezultatele descoperirilor și cercetărilor ce se vor face în acest județ și eventual în județele vecine, dacă s'ar putea ajunge și în privința aceasta la o colaborare interjudețeană. E ceea ce dorim. Prin cele ce urmează începem această publicație de materiale, cu credința și speranța că ea va fi de folos.

\* \* \*

Autorizat de către Muzeul Național de Antichități din București și ca delegat al Seminarului de Preistorie dela Facultatea de Litere din București și al Prefecturii județului Vlașca, am întreprins în ultimii doi ani două serii de cercetări. Prima, făcută în 1933 la *Petru Rareș (Albele)*, a fost subvenționată de către d-l profesor Alex. Cartoian, fostul prefect sub guvernarea trecută, căruia îi aducem și pe calea aceasta călduroase mulțumiri. În tot timpul săpăturilor am fost ajutat de către prietenul și colegul meu de universitate, d-l Mircea Adameșteanu, care ne-a dat un prețios concurs. Săpăturile dela Petru Rareș, efectuate într'un timp relativ scurt, au dat la iveală un destul de bogat material muzeistic și științific, dar, pentru a avea concluzii mai precise asupra complexului civilizațiilor descoperite acolo, trebuiesc noi săpături de completare, ceea ce intenționăm a face chiar în cursul anului acestuia.

Cercetările dela *Tangâru*, întreprinse anul trecut cu fondurile acordate de d-l prefect Anghel Rădulescu, au putut fi de o durată



mai lungă de timp, astfel că materialul descoperit acolo să ne poată servi pentru un raport preliminar, cum este cel de față, chiar dacă săpăturile au fost făcute pe un spațiu relativ restrâns. În acest raport dăm descoperirile mai importante, schițând în acelaș timp, în măsura posibilă, cadrul problemelor, pe care ni-l indică datele oferite până acum de aceste săpături, precum și legăturile cultural-istorice ale tipurilor de civilizație dela Tangâru cu cele cunoscute anterior în Dacia și Sudetul european, până în lumea egeeană și în Orient.

## II. STAȚIUNEA

Spre Nord-Est de comuna Tangâru se ridică o impunătoare «Măgură», care se profilează la orizont ca o adevărată cetate. Nu departe de măgură curge Câlniștea, care străbate aci o depre-

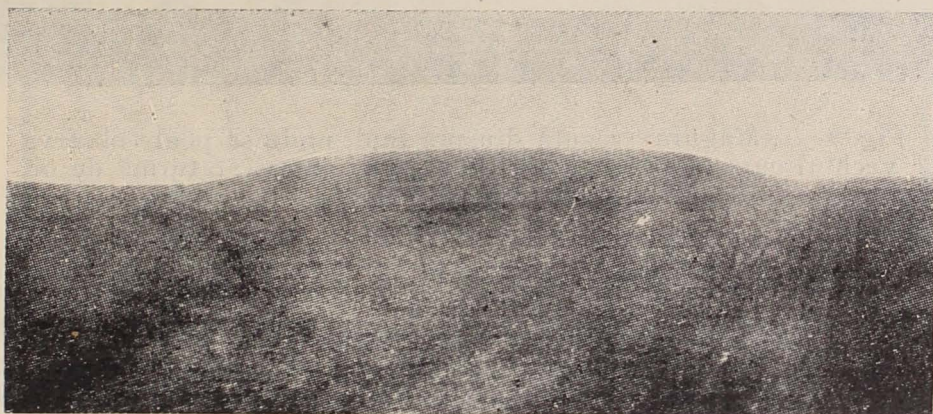


Fig. 1. — «Măgura» dela Tangâru văzută dinspre Vest.

siune în formă de pâlnie, cuprinsă între satele: Stoenеști, Tangâru, Pângălești, Bila și înălțimile ce duc dela Bila spre «Măgură». Prin așezarea ei pe înălțimile din colțul nord-vestic al depresiunii, Măgura noastră domină întreaga vale, oferind în acelaș timp o minunată priveliște. (fig. 1)

Intr'o vreme ea a făcut parte din proprietatea comunei Bila, astăzi însă se găsește în islazul c munei Tangâru.

La origine «Măgura» va fi fost un bot de colină joasă, care se înfigea ca un pinten în apa Câlniștei, al cărei curs trecea deci cândva chiar pela poalele Măgurii, înconjurând-o din trei părți.

Cursul actual al Câlniștei este cu 500-600 m mai la Sud. Ca o dovadă că mai de mult ea își avea cursul pe lângă așezarea preistorică, stau mărturie numeroasele lacuri și bălți, pline de păpu-



rișuri și alte formațiuni vegetale, caracteristice vechilor albiî părăsite, unde mustește încă apa <sup>4)</sup> (fig. 2).

Așa cum se prezintă «Măgura», crescută pe botul colinei din depunerile succesive ale vieții materiale a oamenilor de atunci, ea este una dintre cele mai tipice stațiuni din Dacia, în felul celei dela Sultana <sup>5)</sup> sau Glina, <sup>6)</sup> înglobându-se în categoria așezărilor numite *tell-uri*, întâlnite deasemenea și în Bulgaria.

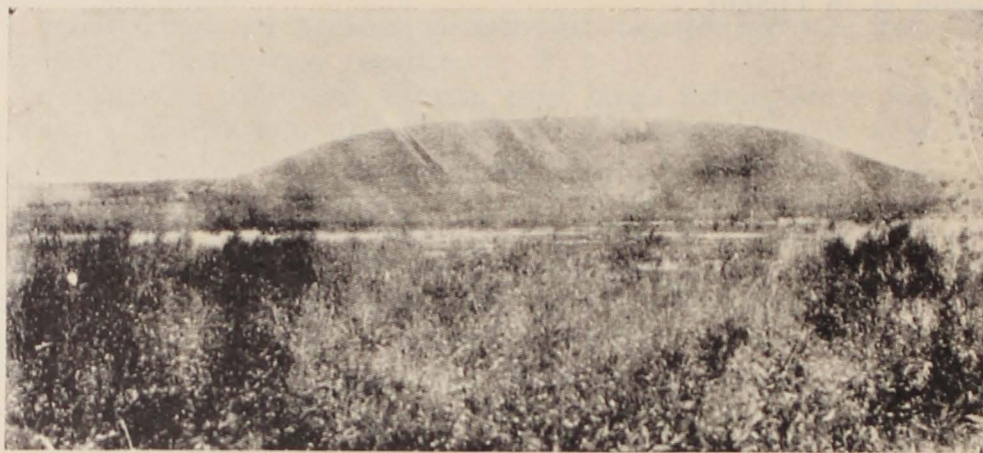


Fig. 2. — «Măgura» văzută dinspre Sud, unde se poate observa vechiul curs al Câlniștei; în fund, spre stânga, o turmă de oi păscând la picioarele colinelor și «Măgurii».

Alegerea stațiunii nu pare deloc întâmplătoare, ci din contra, căutată și chibzuită cu multă grijă. Natura oferea aci cu dărnicie pește și scoici în apa Câlniștei, pământ gras pentru o agricultură restrânsă, vânat și lemne de foc din belșug în pădurea învecinată, ce se întindea pe colinele dela spatele stațiunii. În vremurile grele, de pericol, Măgura putea servi de refugiu, unde oamenii se bucurau de siguranța vieții lor. Poate că îngusta limbă de pământ, care leagă așezarea de seria colinelor, va fi fost întărită cu ziduri de pământ sau șanțuri pline cu apă, în dosul cărora Măgura rămânea complet izolată de uscat.

Lungimea diametrului N-S este de 90 m, iar a celui E-V de 50 m, fiind astfel o stațiune foarte întinsă, în raport cu cele cunoscute până acum. Ea prezintă și avantajul rar de a fi rămas intactă, neroasă sau dărâmată de ape.

---

4) Pentru a se cunoaște mai bine caracterul specific al regiunii care ne interesează aici, este bine a se cerceta: Vintilă Mihăilescu, *Vlăsia și Mostiștea*, București, 1925.

5) I. Andrieșescu, *o. c.*, fig. 2.

6) I. Nestor, *Fouilles de Glina, Dacia III-IV*, fig. 1.

În punctele cele mai înalte atinge 9—10 m. Forma sa este elipsoidală, regulată.

### III. SĂPĂTURILE

Încă din 1932, D-l Ion Drăgan, student la Teologie, a adus la Seminarul de Preistorie dela Universitatea din București câteva fragmente ceramice și silexuri culese depe «Măgură».

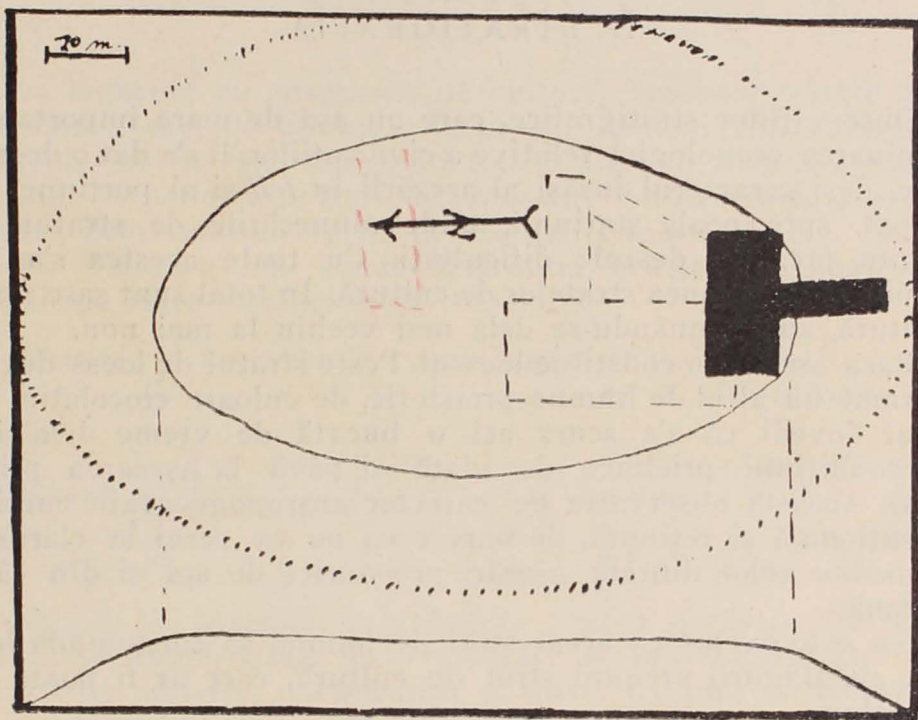


Fig. 3 — Planul săpăturilor din 1934 (■) și cele proiectate pe viitor (— —).

În vara anului 1933, pe când întreprindeam săpăturile dela Petru Rareș, am făcut aci o vizită de recunoaștere, cu care ocazie am procedat la trasarea unui sondaj de informare. Materialul dobândit astfel, ca și cel cunoscut anterior, ne-a dus la convingerea că avem de a face cu o bogată stațiune, în multe privințe similară prin inventarul civilizațiilor descoperite aci cu cele cunoscute mai înainte, dar și cu posibilități de a aduce precizii și completări noi.

Cu fondurile puse la dispoziția noastră de d-l prefect Anghel Rădulescu, am putut începe săpăturile în primele zile ale lunii August (1934).

Planul acestor săpături a fost întocmit pentru o serie întreagă de cercetări succesive. S'a început dela marginea sudică a Măgurii, pentru a se putea merge apoi treptat spre centrul așezării, evitându-se în acest chip și deplasările inutile de pământ săpat.



Suprafața săpată (fig. 3) formează abea a zecea parte din întinderea totală a stațiunii. Restul constituie un șir întreg de viitoare săpături, care nu se poate ști ce surprize ne rezervă.

Un prim rezultat s'a câștigat în cele dintâi săpături, putându-se stabili aspectul caracteristic aci al fiecărei civilizații descoperite. Viitoarele săpături vor avea să precizeze și mai mult primele noastre observații și le vor completa, credem, în modul cel mai satisfăcător.

#### IV. STRATIGRAFIA

Observațiilor stratigrafice, care au așa de mare importanță în determinarea cronologiei relative a civilizațiilor, li s'a dat o deosebită atenție, deși caracterul însăși al așezării în *tell* și al porțiunii alese de săpat, spre poala stațiunii, unde alunecările de straturi sunt frecvente, prezintă destule dificultăți. Cu toate acestea s'a putut determina succesiunea stratelor de cultură. În total sunt șase straturi de cultură, suprapunându-se dela mai vechiu la mai nou.

Baza așezării o constituie loessul. Peste stratul de loess degradat s'a format un altul de humus preistoric, de culoare ciocolatie. Acest strat ar dovedi că s'a scurs aci o bucată de vreme dela ivirea unor condițiuni prielnice de viață și până la așezarea primilor oameni. Această observație de caracter antropogeografic merită să fie menționată și reținută, de oarece ea ne va servi la clarificarea *începuturilor* celor dintâi așezări preistorice de aci și din câmpia munteană.

Nu este exclus ca acest strat de humus să corespundă în alte puncte ale Măgurii vreunui strat de cultură, care ar fi poate și cel mai vechiu.

Deasupra stratului de humus preistoric se găsește *stratul I de civilizație*, cel mai bogat în material arheologic din primele noastre săpături. În interiorul său s'au stabilit urme de *case și colibe* dreptunghiulare. Din dărâmăturile locuințelor s'a scos un însemnat inventar de ceramică, unelte de silex, de piatră, de os și corn de cerb etc. Stratul I este un strat de cultură compact și de sine stătător. Grosimea sa variază după forma măgurii, atingând în unele locuri chiar mai mult de un metru.

Peste acest strat se întinde *stratul II de cultură*, care nu este despărțit clar stratigraficește de primul, ci se determină ca atare prin conținutul său arheologic: forme ceramice nouă, unelte, *idoli* etc.

*Stratul II* este suprapus de *stratele III a, III b și III c*, în care s'au descoperit: *idoli zoomorfici și antropomorfici*, unelte de os, de corn de cerb, de silex și piatră, foarte rar unelte și podoabe de aramă, vase de lut, urme de chirpic, de vatră, oase, cărbuni etc.

Nu s'a dat aci deocamdată peste nici un fel de urme de pari, care să indice forme de locuințe.



*Stratul IV* se suprapune pe *III c*. El este format mai mult din *răspândiri* și *gropi*. Totuși, prin faciesul caracteristic al civilizației ce manifestă, se poate considera ca strat aparte.

La suprafață se întinde humusul actual, în care se găsesc multe fragmente ceramice și silexuri, ajunse aci într'o vreme când Măgura se ara, era deci cultivată. Astăzi ea este câmp de pășune, ca și depresiunea pe care o domină.

## V. CIVILIZAȚIILE

În legătură cu straturile de cultură, trebuiesc tratate *tipurile de civilizație*, care se întâlnesc în aceste straturi. Succesiunea straturilor, de jos în sus, reprezintă *succesiunea în timp a civilizațiilor*, stabilindu-se astfel raporturi de *cronologie relativă* între aceste civilizațiuni, dela cea mai veche la cea mai nouă.

La Tangâru am putut determina următoarea succesiune și paralelisme între straturi și civilizațiuni:

<i>Stratul I</i>	corespunde cu <i>civilizația de tip Boian A.</i>						
» <i>II</i>	»	»	»	»	»	<i>Petru Rareș (fază de tranziție)</i>	
<i>Stratul III</i>	{	<i>a</i>	»	»	»	»	<i>Gumelnița A<sub>1</sub></i>
		<i>b</i>	»	»	»	»	» <i>A(=A<sub>2</sub>)</i>
		<i>c</i>	»	»	»	»	» <i>B.</i>
» <i>IV</i>		»	»	»	»	<i>Glina III</i>	

În cele ce urmează vom insista asupra fiecăreia dintre aceste civilizațiuni reprezentate aici, respectiv asupra fiecărui strat, cu tot ce a dat ca material documentar și ilustrativ mai de seamă.

### Civilizația de tip Boian A.

(fig. 4-9; fig. 10, 1-2, 4; fig. 11-13, 1-2; fig. 14-17; fig. 18, 1-2; fig. 28, 6; fig. 44)

Numită așa după stațiunea A dela Boian (jud. Ilfov), ea este o civilizație bine cunoscută în literatura arheologică românească și străină, mai ales prin ceramica sa caracteristică, ornamentată în tehnica exciziei și a încrustațiunii. Inventarul său complet nu s'a determinat însă până acum în toate amănuntele sale, decât în măsura săpăturilor făcute și unde s'a mai constatat acest tip de civilizație.

Inventarul arheologic al stratului I dela Tangâru, care corespunde acestei civilizațiuni, aduce, credem, noi și prețioase completări, atât în ce privește repertoriul formelor de vase, tehnica și ornamentarea speciilor ceramice, mobilierul casnic, cât și fixarea formelor de locuințe. De aceia ne oprim mai mult asupra acestui



strat, mai ales că avem credința că materialul nou descoperit ar putea forma punctul de plecare al completării și revizuirii unora dintre vechile păreri asupra însăși civilizației Boian A în genere, slujind astfel cu date noi la o din ce în ce mai completă cunoaștere a uneia dintre cele mai caracteristice civilizațiuni ale Daciei neolitice.

*Locuințe. a) Case.* În stratul de care este vorba am dat peste o locuință rectangulară (fig. 4), al cărei plan se reconstituiește după urmele de pari, rămași după incendiul care a mistuit întreaga gospodărie. O asemenea formă pare a se fi întâlnit și la Vidra<sup>7)</sup>.

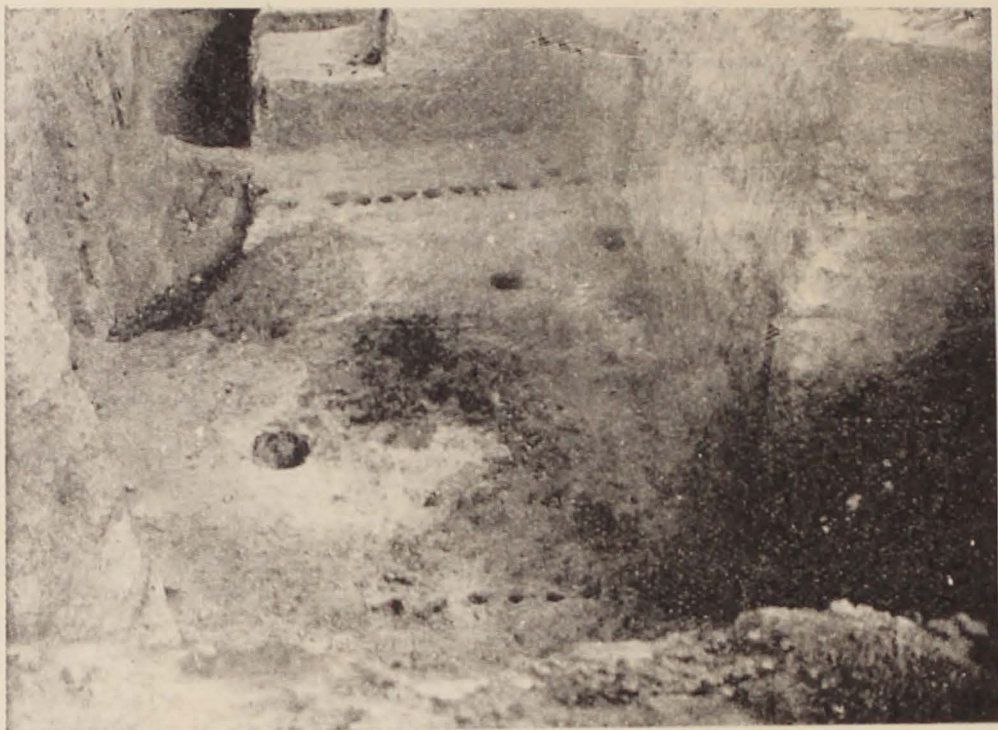


Fig. 4. — Forma și urmele de pari ale casei I din stratul I.

În afară de forma dreptunghiulară, determinată în mod sigur, această locuință este deosebit de interesantă și în ce privește felul de construcție, fiindcă ne dă prilejul a cunoaște *tehnica locuințelor Boian A*. În profilul făcut în postamentul casei s'a dobândit următoarea stratigrafie: 1) Un strat de pământ gălbui, bătătorit puternic; 2) Un strat de pământ de culoare cenușie, grăunțos și uscat, foarte probabil mâl de baltă, lăsat să se usuce; el constituie un adevărat strat izolator, în felul celui de zgură dela clădirile moderne, prin care umezeala nu poate trece cu ușurință; 3) în sfârșit, un strat nu

---

7) Dinu V. Rosetti, *Săpăturile dela Vidra*, 1934., pl. V.



tocmai gros de pământ gălbui, foarte fin, peste care s'a întins 4) lipitura sau spoiala.

Scheletul casei îl formează parii de lemn, fixați direct în baza de loess a Măgurii. Grosimea lor variază dela 0.25 m până la 0.45

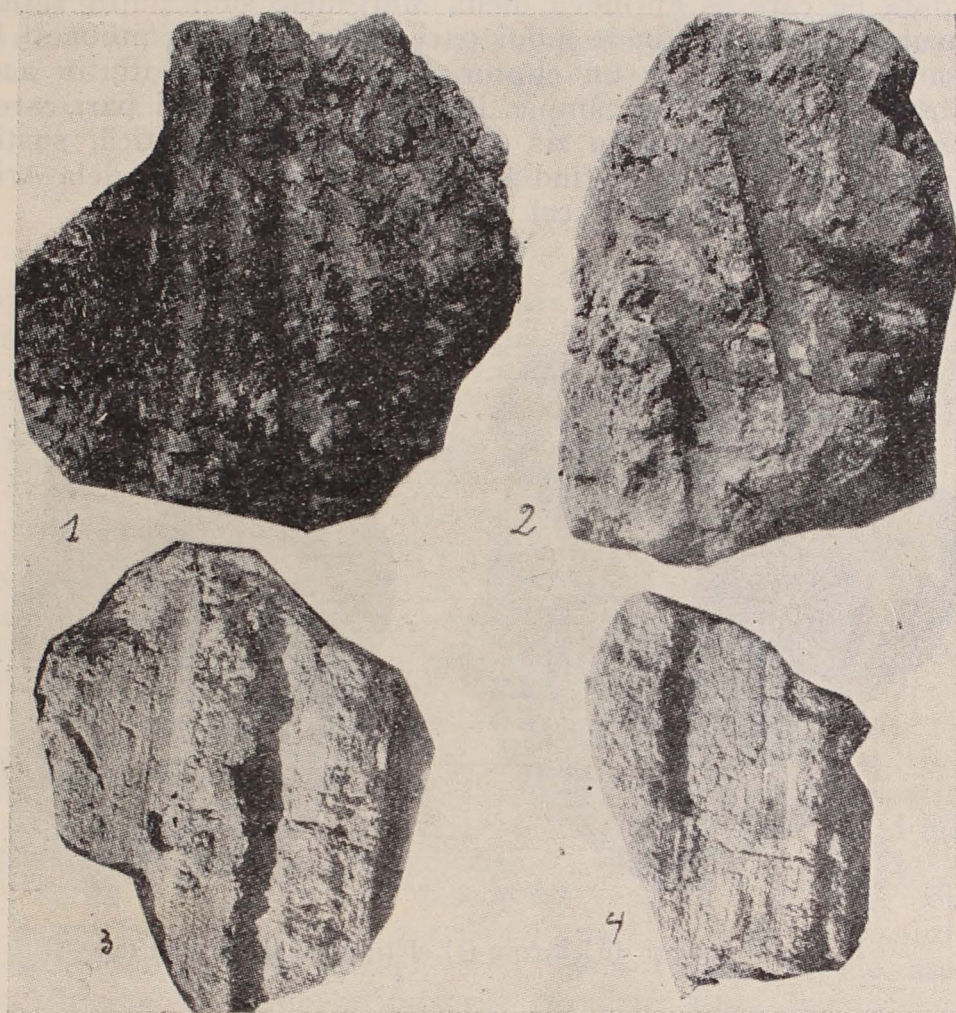


Fig. 5 — Bucăți de chirpic, pe care se văd formele parilor și imprimarea scândurilor.

m, după rolul ce-l aveau în susținerea scheletului. Printre pari se adăogau crăci de arbori, care au lăsat forma lor imprimată pe bucățile de chirpic (fig. 5, 1-2 și fig. 6, 1). Pereții, formați din pari verticali, crăci și scânduri, erau lipiți cu pământ frământat la un loc cu păioase, ca să adere cât mai bine pe scheletul de lemn. Peste prima lipitură se așeza o alta, pentru a da peretelui o suprafață cât mai plană. Unele bucăți de chirpic provenite dela *casa I* au mai multe straturi de lipitură, ceiace indică, fără îndoială, diferitele și succesivele renovări, de care va fi avut nevoie locuința. Acelaș lucru



am observat și la Petru Rareș, unde locuințele erau cu grijă zugrăvite pe pereți, în tehnica policromiei.

Aproximativ la mijlocul locuinței se află vatra, de o formă aproape rotundă, cu diametrul de  $1.40 \text{ m} \times 1.25 \text{ m}$ . Ea este construită direct pe postamentul casei, din pământ bine bătătorit și apoi spoit la suprafața pe care se aprindea focul. Marginele sunt puțin ridicate. În jurul vetrii sunt urmele a doi pari, cari susțineau, probabil, hornul sau coșul, ori poate un cuptor, în felul multora dintre acelea ale țăranilor noștri dela câmpie. Perechea de câte doi pari, care ies în afară de planul propriu zis al casei, pe latura estică, susținea streășina pridvorului, amintind pridvorul caselor pătrate dela Ariușd și megaronul tesalian și pe cel dela Troia II.

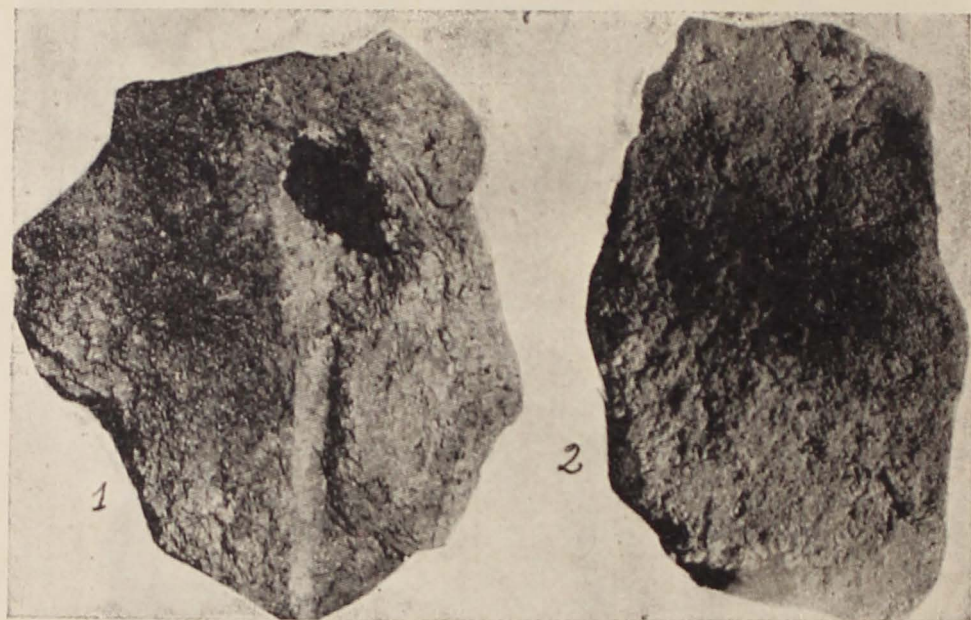


Fig. 6. — Bucăți de chirpic (1) și lipitură de perete (2).

Un plan amănunțit al acestei locuințe vom da după continuarea săpăturilor. Avem chiar bănuiala că această locuință va fi fost în legătură cu alte *dependințe*, constituind deci laolaltă o adevărată *gospodărie*.

b) *Colibe*. Sub nivelul caselor se află un *nivel de colibe*. Forma acestor colibe este în general rectangulară, ca și a caselor, dar se întâlnește deopotrivă și cea elipsoidală, mai potrivită unor asemenea locuințe. Urme de vatră s'au determinat de obicei spre fundul colibeii. Parii, care le susțineau, erau relativ subțiri. Inventarul arheologic din colibe este mai săracăcios și primitiv ca tehnică, după starea materială și posibilitățile de traiu ale celor ce le-au locuit. Nu lipsește însă nici ceramică fină, dar ea este destul de rară.

Pe când nivelul caselor dovedește o viață înstărită, cu un



confort bogat și luxos, acela al colibelor reprezintă o etapă anterioară, cu o viață modestă, care ar documenta, după cum se pare, o primă fază a civilizației Boian A și primele așezări ale celor dintâiu oameni stabiliți pe «Măgură».

*Ceramica.* Ceiace caracterizează în general o civilizație preistorică sunt produsele ceramice. În privința aceasta, stratul I dela Tangâru a dat un inventar ceramic destul de bogat, în interiorul căruia deosebim două mari grupe: *A. Ceramică îngrijită; B. Ceramică comună.*

\* \* \*

*A. Ceramică îngrijită lucrată și decorată* este cea mai bine reprezentată în săpăturile de anul trecut. Ea se subdivide în specii și subspecii, deosebite ca *tehnică, forme și ornamentare*. Astfel avem <sup>8)</sup>:

I. *Vase în majoritate cu o ornamentare geometrică; a*, în tehnica exciziei și incrustațiunii; *b*, în tehnica inciziei simple sau profunde și late, cu sau fără quasi-pictură.

II. *Ceramică cu caneluri.*

III. *Ceramică cenușie, în general fără ornamente.*

*Specia I a:* lut bine frământat, cu foarte puține impurități, pătruns de o ardere egală, având în spărtură o culoare neagră-cenușie și portocaliu-cenușie. Pereții vaselor au un singur strat, peste care s'a suprapus un *slip*, lustruit apoi negru, gălbui sau portocaliu.

*Specia I b:* lut mai fin, fără impurități, rezonant; pereții vaselor au un contur clar; în spărtură prezintă o culoare roșiatic-gălbue, iar stratele superficiale sunt roșiatic-gălbui și roșiatic-portocalii. Vasele trecute prin incendiu au lutul cărămiziu și *slip*-ul galben portocaliu, cu luciri metalice.

*Forme.* În general s'au descoperit vase în stare fragmentară, dar care prezintă profile ce redau forma întreagă a vasului. Nu lipsesc însă nici vase întregi. Menționăm câteva. Vasele așa zise «*Steckdosen*», cu corpul și piciorul cilindric. Buza lor este prevăzută cu un prag pentru susținerea capacelor. Forme similare s'au descoperit în stratul I dela Vidra <sup>9)</sup>, ca și în Bulgaria <sup>10)</sup>, cu care câmpia Munteniei face o unitate de cultură în vremea civilizației Boian A, ca și în cea următoare. Aceste vase sunt totdeauna ornamentate în tehnica exciziei și a incrustațiunii.

În strânsă legătură cu vasele de mai sus sunt străchinele-capace (fig. 7, 1 și fig. 44), cu apucătoare cilindrică, plină ori goală în

8) Pentru prima clasificare a ceramicei Boian A—a se vedea: I. Nestor, *Zur Chronologie der rumänischen Steinkupferzeit*, în *Pr. Zeitschr.*, XIX, 1928, pag. 114.

9) D. Rosetti, *o. c.*, fig. 4, 5—6.

10) V. Mikov, *Stations et trouvailles préhistoriques en Bulgarie*, Sofia, 1933 fig. 22.



interior, terminându-se uneori cu un fel de pălărie triunghiulară (fig. 7, 2). Pentru a se îmbuca mai bine la pragul vaselor cilindrice și cu picior, ele au marginea adusă spre interior. Forma lor, întâlnită dealtfel și la Vidra <sup>11)</sup>, amintește în general vasele-fructiere.



Fig. 7. — Ceramică, o brățară (4) și o secure plată (6) din *stratul I*.

Forme mari de vase, cu pântecul înalt, cilindric, terminat cu prag, cu partea inferioară conică, iar în zona de îmbinare a celor două părți componente prezentând un profil bombat, — cunoscute anterior la Glina <sup>12)</sup> și la Vidra <sup>13)</sup>, — s'au descoperit deocamdată numai în stare fragmentară.

O apariție de vas piriform, cu un gât scurt, căzând aproape perpendicular pe pântecul vasului, pare a-și găsi o analogie în vasele similare din civilizația gumelnițeană. Forme identice sunt și în Glina I <sup>14)</sup>. Apar și vase caliciforme.

S'au descoperit deasemenea străchini larg deschise, al căror profil amintește pe acela al strachinilor din straturile următoare:

11) Nota 9, fig. 2 a. b.

12) I. Nestor, *Fouilles de Glina*, fig. 4.

13) D. Rosetti, *o. c.*, fig. 7.

14) I. Nestor, *Zur Chronologie*, fig. 2 f.



Ceșcuțe cu pântec sferic și gât cilindric, analoage celor dela Glina <sup>15)</sup> și Boian <sup>16)</sup> se întâlnesc destul de frecvent la Tangâru.

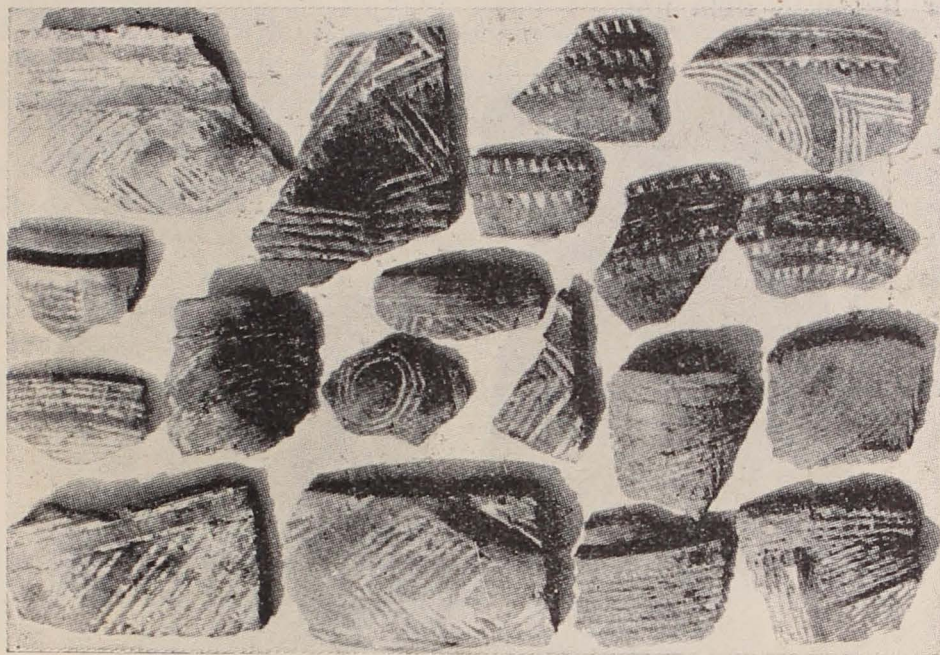


Fig. 8. — Fragmente ceramice din *stratul I*.

În dărâmăturile vetrei casei I am găsit câteva fragmente de cutii-suporturi (fig. 9) <sup>17)</sup>, prevăzute cu orificii circulare pentru susținerea vaselor. Faptul că asemenea cutii-suporturi apar în majoritatea cazurilor pe lângă vetre și poartă urme de arsură, ne face să credem că ele au servit la susținerea vaselor de bucatărie, mai de grabă decât la aceia a vaselor fine cu fund conic <sup>18)</sup>, care nu sunt vase de uz comun și nici rituale, după cum se pare.

Ca și în *stratul I* dela Glina <sup>19)</sup>, la Tangâru s-au descoperit și cupe cu picior (fig. 28, 6).

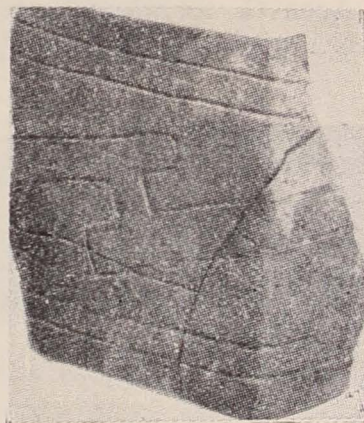


Fig. 9. — Fragment de cutie-suport din *stratul I*.

15) *Id.*, fig. 2 g.

16) V. Christescu, *Les stations préhistoriques du lac de Boian, Dacia II*, pl. V, 12.

17) Descoperite și la Vidra. (D. Rosetti, *o. c.*, fig. 11 și 13) și la Boian (V. Christescu, *o. c.*, pl. V, 1=pl. X, 14).

18) După cum și-a exprimat părerea d-l Rosetti (*o. c.*, pag. 13).

19) I. Nestor, *Zur Chronologie*, fig. 3, 11.



Suportul de vas cu un singur picior gol în interior, (fig. 10, 1), înalt de 13 cm, descoperit în dărâmăturile aceleiași case, constituie o apariție chiar neașteptată și cu totul inedită în repertoriul formelor Boian A dela noi.

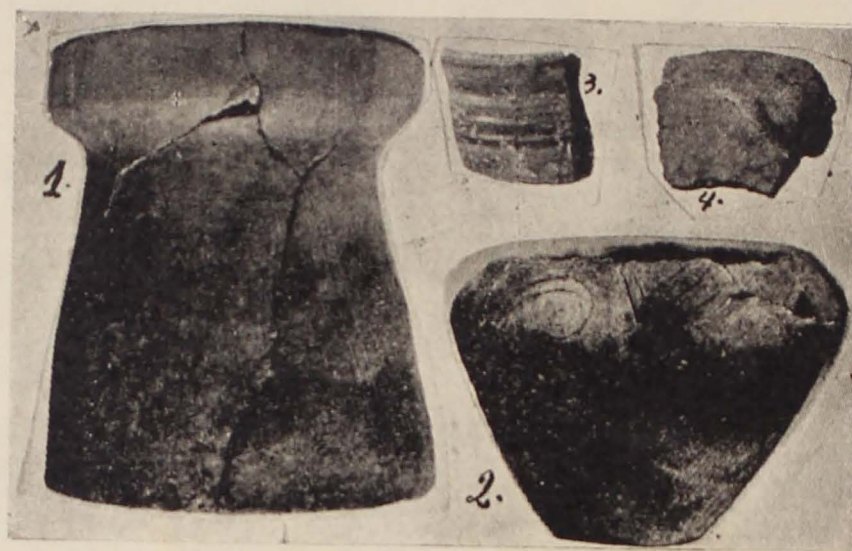


Fig. 10. — Ceramică din stratul I (1, 2, 4) No. 3 ceramică pictată cu grafit din stratul II.

Această formă orientează spre ceramica de tip Lengyel dela Dunărea mijlocie, deci spre teritoriul de origine a ceramicii spiralo-meandrice, cu care Boian A are destule legături, asupra cărora vom reveni în concluziile dela sfârșit. Ea se apropie de asemenea de o formă similară, descoperită la Vădastra-Cetate (civilizația de tip Sălcuța), dar mai evoluată<sup>20</sup>. Asemenea formă de suport cu un picior va fi fost preluată de către purtătorii ceramicii pictate, unde găsim vasele-

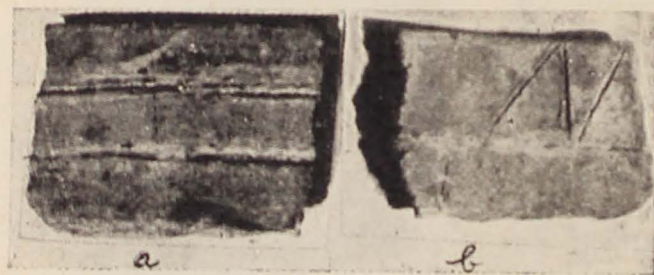


Fig. 11. — Fragment de vas incizat și spoit cu culoare roșie și albă din stratul I.

picior, jucând acelaș rol de suporturi.

Ornamentarea speciei I ceramice cunoaște ca tehnică:

1) *Excizia*, întrebuințată în formele sale cele mai proprii numai

20) V. Christescu, *Les stations préhistoriques de Vădastra, Dacia III-IV*, fig. 56, 2=62, 1. O analogie îndepărtată o întâlnim tocmai în Egiptul predinastic (Hoernes-Mengin, *Urgeschichte der bildenden Kunst*<sup>2</sup>, pag. 250, fig. 1).



de specia I a, asemănătoare săpării în lemn, a atras atenția tuturor arheologilor. Excizia realizează pe de o parte ornamente pozitive («cruțate»), recurgând la incrustație ca la un mijloc accesoriu și de delimitare, pe de altă parte ea însă joacă rol secundar, lăsând incrustației prilejul de a realiza ornamente pozitive.

2) *Incrustația* este în legătură cu excizia și nu se poate concepe una fără alta, mai ales la specia I a. Combinația acestor două tehnici duce la realizarea unei cât mai reușite ornamentări. Incrustația utilizează de obicei culoarea albă și mai rar pe cea roșie. Aceste materii colorante se aplicau peste suprafața săpată sau peste ornamentul incizat. Incrustația joacă prin urmare un *rol negativ*, ea fiind *fondul* ornamentării propriu zise, iar *ornamentul pozitiv* este constituit de părțile *cruțate*, delimitate anterior exciziei și incrustațiunii și în urmă lustruite. Uneori aceste ornamente pozitive și lustruite sunt încrustate cu materie roșie. Prin contrastul dintre culoarea albă, roșie

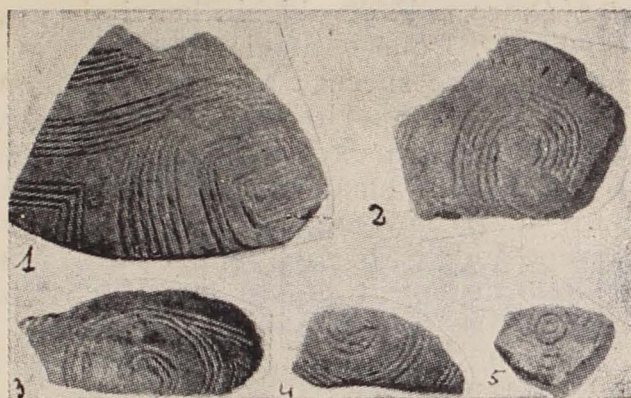


Fig. 12. — Fragmente ceramice din *stratul I*.

și aceia a ornamentelor lustruite se câștiga efectul dorit al decorului. Sunt și cazuri când incrustația se bucură de o funcțiune independentă ca ornamentare pozitivă, de sine stătătoare. Sunt deci două procedee de incrustație: *a)* o incrustație independentă și *b)* o incrustație prin combinație.

3) *Incizia* apare în general în specia I b, fiind foarte des întâlnită în stațiunea dela Tangâru. Ea se mărginește la linii înguste și linii mai puțin late, dar adânci, la liniuțe discret dispuse în serie pe buza vaselor și puncte (fig. 12, 5). Atât liniile cât și punctele sunt realizate cu ajutorul unui instrument de os sau lemn tare, ce avea vârful ascuțit ori puțin bont. Nu se poate susține prezența unor atari instrumente de metal, pe care purtătorii civilizației Boian A par a nu-l fi cunoscut. Uneori spațiul dintre liniile paralele este așa de precis, încât trebuie să ne gândim la întrebuințarea pieptenului.

Între adevărata excizie și incizie se întâlnește relativ frecvent o semi-excizie, care merge mai mult alături de incizia profundă și



lată. În unele cazuri, ornamentele acestei categorii au fost săpate foarte ușor pe suprafața vaselor, pentru a realiza o linie incizată. (fig. 12).

Ca aspect, falsa-excizie și incizia simplă se leagă de ceramica de tip Bükki din Ungaria nord-estică<sup>21)</sup> și de specia similară a civilizației Boian A din Bulgaria sudică<sup>22)</sup>.

4) *Pictura*. Prezența picturii în ceramica Boian A este cunoscută abia după săpăturile dela Vidra<sup>23)</sup>. La Tangâru am întâlnit-o la specia excizată, aplicată în interiorul vaselor. După ce s'a dat cu ocră roșu, care formează fondul, s'au trasat ornamente liniare de culoare albă, cu aspect de pastă făinoasă, destul de groasă<sup>24)</sup>. În compoziția acestor materii colorante pare a fi intrat și o doză de grăsime. Pictura aceasta este asociată deasemenea și cu ceramica incizată. (fig. 11). În ambele cazuri ea este executată ulterior arderii vaselor: *crusted-ware-Technik*. O analogie de tehnică o găsim și la Ariușd<sup>25)</sup> și în ceramica de tip Sălcuța din Oltenia<sup>26)</sup>.

Alături de această pictură cu culori, se întâlnește la Tangâru I și *pictura cu grafit* care redă de obicei benzi și puncte (fig. 18, 1).

*Motive ornamentale*. Două sunt elementele principale, pe care le folosește în ornamentare specia I a ceramicii Boian A: *meandrul* și *spirală*, din care derivă apoi o mulțime de forme. Meandrul se întâlnește în general la specia excizată, nelipsind însă nici la specia incizată. Spirala, considerată până acum ca o raritate în ornamentația ceramicii Boian A, apare la Tangâru pe cele mai multe vase din specia incizată, repetând o bogată gamă de forme, unele mai apropiate decât altele de aparițiile similare din regiunea Bükki<sup>27)</sup> și din Bulgaria<sup>28)</sup>. Ea se întâlnește uneori asociată cu meandrul și derivațiile acestuia de linii în zig-zag. De cele mai multe ori spirala este redată de linii paralele (fig. 12, 2—4), cași meandrul (fig. 12, 1).

Printre motivele geometrice menționăm: *unghiul*, *triunghiul*, *patratul*, iar ca o formă inedită până în prezent avem *cercul*, uneori simplu, cu punct în interior sau cercuri concentrice (fig. 7, 1; fig. 12, 5). Acest motiv, cu totul nou în civilizația Boian A din vechiul regat, ne orientează spre cercul aceleiași civilizații din Transilvania<sup>29)</sup> și Bulgaria,<sup>30)</sup> precum și spre acela al ceramicii Bükki.<sup>31)</sup>

21) F. von Tompa, *Die Bandkeramik in Ungarn*, în *Archaeologia Hungarica* vol. V—VI, 1929, pl. II, V, X etc.

22) B. D. Filov, *Die Gräberhügelnekropole bei Duvanly in Südbulgarien*, Sofia, 1934, fig. 20 etc. (tell-ul Kukuva).

23) I. Nestor, *Der Stand der Vorgeschichtsforschung in Rumänien*, 1933, pag. 55. D. V. Rosetti, *o. c.*, pag. 8 și urm.

24) Similară celei dela Vidra (D. V. Rosetti, *o. c.*, fig. 2 și 3 și pag. 8—9.

25) I. Nestor, *Der Stand*, pag. 56.

26) Muzeul Reg. Porților de Fier, Turnu-Severin.

27) F. v. Tompa, *o. c.*, pl. X, 3: XIV, 2; XXXIV, 11.

28) Filov, *o. c.*, fig. 20—23.

29) H. Schroll, *Die Steinkupferzeit Siebenbürgens*, pl. 20, 8.

30) Filov, *o. c.*, fig. 20—22.

31) Tompa, *o. c.*, pl. V, 26—29.



Motivul *clepsidră* (Sanduhrmotiv), realizat cu ajutorul meandrelor, se întâlnește destul de des în ceramica excizată (fig. 8, stânga sus).

Marginele de vase sunt ornamentate cu linii paralele, scurte și verticale; alteori, mai ales la străchini și cești, poartă câte o serie de triunghiuri incizate.

Unele vase au întreaga ornamentare dispusă în zone, dând vasului un caracter tectonic <sup>32)</sup>.



Fig. 13.—No. 1 și 2 pahare din *stratul I* dela Tangâru. No. 3 dela Petru Rareș (suport de vas).

Mai rar apare ornamentul în formă de șah (Schachbrettmuster), întâlnit și la Boian <sup>33)</sup> și pe a cărui origine o caută W. Jenny în Orient, ca și pe aceia a motivului clepsidră și în scară (Treppenmuster) <sup>34)</sup>, relativ rar la Tangâru.

Chiar numai după enumerarea elementelor decorative de mai sus, putem să ne facem o idee clară despre bogatul repertoriu decorativ

32) Orânduirea în zone pare a fi o inspirație de origine orientală. (W. A. Jenny, *Zur Gefüßdekoration des donauländischen Kulturkreises*; S.-A. aus d. Mitt. d. Anthr. Gesellsch. in Wien, LVIII, pag. 68).

33) V. Christescu, *o. c.*, pl. X, 5. Cf. I. Nestor, *Zur Chronologie*, pag. 119. Motiv foarte căutat la ceramica Bükk (Tompá, *o. c.*, pl. XII).

34) *O. c.*, pag. 66 și 68.



al formelor ceramice Boian A și de posibilitățile de completare a acestei ornamentări cu alte variante.

*Privită în totalitatea sa, ornamentarea speciei I Boian A dela Tangâru păstrează caracterul prin excelență spiralo-meandric.*

*II. Ceramica cu caneluri.* Față de produsele speciei I, noua specie reprezintă o vădită superioritate în tehnica lutului, în forma și ornamentarea vaselor. Ea a fost observată și tratată ca o grupă aparte mai întâiu de către d-l Nestor, care firește a putut insista asupra ei atât cât i-au îngăduit materialele descoperite <sup>35)</sup>.

Ținând seama de tehnica pastei, de forma și dispunerea canelurilor, deosebim trei subdiviziuni:

*a:* Lut negru, cu nuanțe cenușii, cu puține impurități, lutul fiind bine frământat și suficient ars. Stratele dela suprafață sunt grosioare, de culoare castanie, ori neagră-deschisă, lustruite negru-cenușiu și negru-castaniu. Profilul vaselor este clar conturat.

Canelurile sunt late, trecând uneori chiar peste 1 cm. Ele sunt dispuse paralel, în sistem orizontal. Se combină în unele cazuri cu incizii, simple linii demarcatoare de zone acoperite de caneluri paralele.

Cu totul caracteristică este apariția în această specie a unor ornamente incizate, mai mult ori mai puțin profund, care copiază și schematizează natura vegetală. Se redau frunze, foarte geometrize, flori și chiar arbori, cu trunchiu și ramuri, cari amintesc în general, ca tehnică și aspect, elementele floristice ale ceramicii pictate elamite <sup>36)</sup>. Pe o placă — descoperită în două exemplare —, se observă aceleași elemente floristice (fig. 18,2) așa de frecvente în Sudul mediteranean, supus și el influențelor orientale <sup>37)</sup>.

Stilul naturalist se întâlnește deasemenea în ceramica Boian A din Bulgaria, unde se constată stilizarea acelorași elemente floristice, <sup>38)</sup> ca de altfel și în cercul Bükk <sup>39)</sup>.

*b:* Lut care arată în spărtură aceiași culoare ca la specia II a. Stratele dela suprafață sunt cenușii închise sau castanii. Lustruirea se aplică pe ambele părți ale vaselor. Pereții vaselor sunt subțiri și rezonanți; arderea completă. Se întâlnesc pahare mici, subțiri, unele având pragul menționat la specia I a. Paharele au un gât înalt și cilindric, prezentând o ușoară bombare la zona de sudură cu partea inferioară. (fig. 13,2). Aceste forme de pahare se leagă tipologicește de seria vaselor mari excizate, din care ar deriva, evoluând apoi independent, <sup>40)</sup> ca să ajungă apoi la formele ceramicii pictate.

35) I. Nestor, *Zur Chronologie*, pag. 114 și 122, cu nota 32.

36) Hoernes-Menghin, *Urg.* <sup>2</sup>, pag. 92.

37) *Ib.*, pag. 91.

38) Filov, *o. c.*, fig. 24, 1.

39) F. v. Tompa, *o. c.*, pl. IX, 7; XIII, 6, 16; XIV, 5.

40) Vasul dela Glina (I. Nestor, *Zur Chronologie*, fig. 4 k) ar reprezenta un stadiu evolutiv mai nou decât fig. 13, 2 dela Tangâru.



Pe când specia II a utilizează canelura obișnuită, specia II b recurge la caneluri în *tehnica plisării*, mult mai greu de realizat. De aceia le vom întâlni în general la vase fine. Canelurile plisate sunt înguste, uneori abia vizibile. De cele mai multe ori se combină cu linii incizate, care formează cadrul ornamentării, de obicei delimitând zone, în interiorul cărora canelurile formează diferite motive ornamentale. (fig. 13,2). De multe ori ele sunt încadrate de linii incizate, întretăiate de liniuțe perpendiculare. (fig. 13,1).

În afară de orânduirea canelurilor în sisteme paralele, ele pot forma și motive ornamentale caracteristice, cum sunt: triunghiurile succesive, cu laturile paralele, zig-zaguri, căpriori etc.

Tehnica lutului acestei specii, precum și tehnica plisării canelurilor și realizarea unor motive decorative asemănătoare, constituiesc anumite puncte de apropiere stilistică a speciei II b cu ceramica cu caneluri de la Vinča,<sup>41)</sup> și din Vădastra I.<sup>42)</sup> Formele Boian A, care se înscriu acestei specii, duc deasemenea spre acelea de tip Vinča-Turdaș.<sup>43)</sup>

c: Lut galben închis, fără impurități, moale la pipăit, stratele dela suprafață foarte subțiri, lustruite portocaliu-roșcat. Vasele arse în incendiu au căpătat o culoare cărămizie, iar stratele superficiale au luat aspecte metalice. Canelurile formează ornamente independente sau în combinație cu incizia. Ca motive subliniem spirala, realizată prin tehnica plisării (fig. 10,2). Este interesant de notat că aceasta specie poate realiza prin plisare chiar motivul-pastilă, care va fi moștenit de civilizația succesoare, ca ornament pictat.

Vasul piriform dela Tangâru (fig. 10,2), descoperit la un loc cu vasul-suport în dărămăturile casei I, prezintă o formă foarte apropiată de vasele piriforme ale civilizației gumelnițene și în general ale cercului cu ceramică pictată.

Tehnica, formele și ornamentarea speciei II c orientează spre produsele ceramicii pictate.

III. *Specia cenușie*. Lutul este de culoare cenușie, moale la pipăit. Vasele sunt lustruite cenușiu. Ornamentarea este foarte săracă sau lipsește cu totul, ori, în unele cazuri, nu cunoaște decât creștături mici pe buza vaselor sau pe linia de maximă rotunzime. Menționăm ca forme: cupe hemisferice, pahare cu gât în formă de pâlnie larg deschisă, ambele forme întâlnite în Vădastra I<sup>44)</sup> și menținute apoi de civilizația gumelnițeană. Văscioarele cu gât scurt și oblic, care

---

41) Vasic, *Die Hauptegebnisse der prähistorischen Ausgrabung in Vinca*, 1908, *Pr. Zeitschr.* 1910, II, pl. 11 și pag. 29. Canelurile dela Vinca sunt dispuse în spirale sau unghiuri. Alături de canelurile plissate apar aci și celelalte, ca la specia II a dela Tangâru (pl. 11 b, Nr. 2).

42) D. Berciu, *O colecție de antichități din județul Romanați*, în *Bul. Com. Mon. Ist.*, 1935.

43) V. Christescu, *o. c.*, pl. XVI, 4=XXVII, 13; pl. XI, 7.

44) *Id.*, *Les stations préhistoriques de Vădastra*, fig. 33, 2; fig. 38, 7.



cade pe un pântec bombat, amintesc pe cele cunoscute anterior la Vidra.<sup>45)</sup>

\* \* \*

B. *Ceramica de uz comun*. Grupa aceasta cuprinde o ceramică grosolană, în general fără ornamente. Tehnicei lutului i s'a dat prea puțină atenție. (fig. 7, 3; fig. 10, 4 și fig. 14). Deosebim trei specii diferite și anume: a) Lut de culoare neagră, poros, cu urme de păioase. Stratele superficială au o culoare castanie, lustruite pe ambele părți ale vasului. Forma mai frecventă e strachina larg deschisă, cu buza oblică, prinsă de pântec în dreptul unui brâu ieșit în afară. Profilul acestor străchini nu este prea străin de acela din faza A 1 a civilizației Gumelnița.

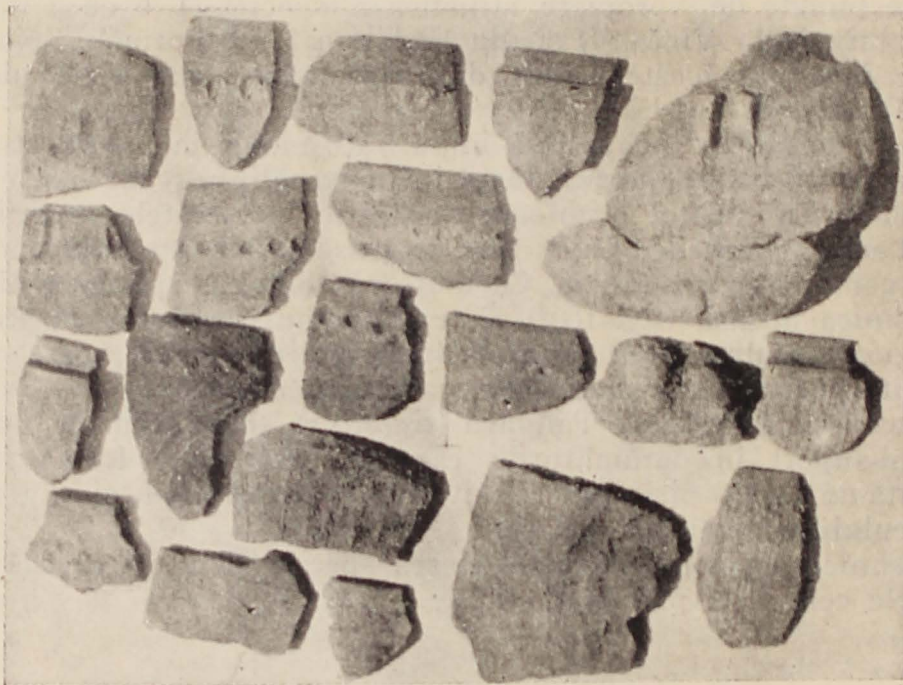


Fig. 14. — Fragmente ceramice din *stratul I*.

Ornamente: incizii și rar încercări nereușite de a reda canelura; pe buza vaselor apar creștăturile.

b) Lut negru, stratele superficiale cărămizii. Lustruirea este parțială (fig. 7, 5). Forme: vase cu prag pentru fixarea capacului, străchini, etc.

c) Lut cenușiu, cu foarte multe impurități și incomplet ars. Stratele superficiale sunt cărămizii și lipsite cu desăvârșire de lustruire. Forme: borcane cu pereți oblici în formă de trunchi de con, străchini foarte mult deschise. Ornamentarea este în relief:

---

45) Dinu V. Rosetti, *o. c.*, fig. 8.



brâuri alveolare, imprimări cu unghia, vârci lăsate în urma petrecerii mâinii pe corpul vasului, gurguie, etc.

Un element nou în această specie ceramică îl formează aplicațiunile plastice, care par a stiliza uneori capul omenesc (fig. 10, 4). Asemenea stilizări antropomorfe aduc o notă cu totul neașteptată în problema caracterului aniconic al civilizației Boian A, asupra căreia vom reveni.

\* \* \*

*Alte elemente inventarice.* În stratul I dela Tangâru s'a descoperit un însemnat număr de *rotule* mici de lut, făcute chiar din fragmente de vase și care vor fi servit, probabil, ca jucării.

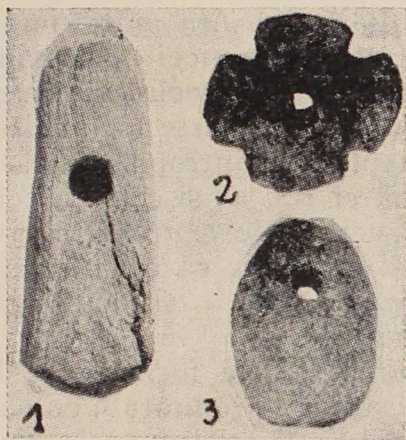


Fig. 15.—Topor-săpător din corn de cerb (1), fusaiolă (2) și greutate de plasă (3) din stratul I.

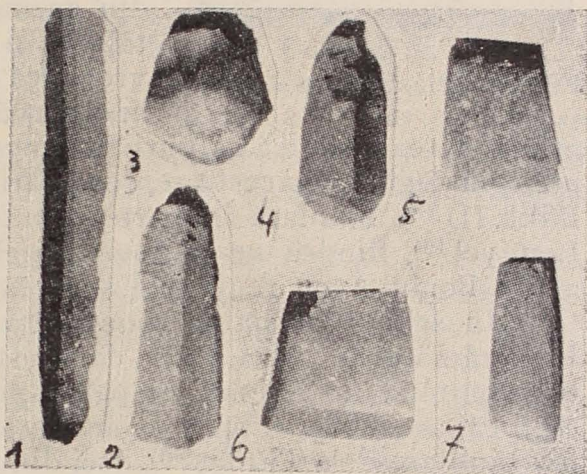


Fig. 16. — Lame și unelte de silix (1—4) securi plate de piatră (5—6) și o daltă de os (7) din stratul I.

Forma unui tip de fusaiolă cu patru brațe, repetată în două exemplare numai, este caracteristică. Asemenea fusaiole (fig. 15, 2) mari (diam. 0.07 m) erau aplicate la instrumente de răsucit mai multe fire la un loc, care fuseseră toarse anterior, așa cum este *strugala* în unele părți ale Mehedințului <sup>46)</sup>.

Printre greutatea de plasă din lut apare o formă tipică, în secțiune elipsoidală (fig. 15, 3).

*Industria silexului* este foarte bine reprezentată la Tangâru prin numeroase lame (fig. 16, 1-2), răzuitoare (fig. 16, 3-4) etc.

*Industria pietrii* este și ea destul de bogat ilustrată. S'au găsit dălți de piatră șlefuită, securi plate cu secțiunea dreptunghiulară sau trapezoidală, unele apropiindu-se de forma tipică a herminette-i (fig. 16, 5-6; fig. 7, 6).

*Industria osului* întrebuințează ca materie primă oase de animale pentru facerea dălților (fig. 16, 7), sulelor, priboaielor etc.

46) Asemănătoare fusului de tors, dar mult mai mare.



Din corn de cerb s'a găsit un topor cu gaură de înmănuşare şi un singur tăiuş (fig. 15, 1).

Ca podoabe amintim câteva fragmente de brăţară de *Spondylus* (fig. 7, 4).

*Plastica* (?). Până acum se credea că civilizaţia Boian A n'ar fi cunoscut reprezentarea plastică. La Tangâru am descoperit însă câteva fragmente, care reproduc piciorul omenesc, desfăcut



Fig. 17. — Plastică din *stratul I*.

unul de altul (fig. 17, 2), sau două picioare alăturate (fig. 17, 1). La ultimul exemplar se observă chiar urma desprinderii dintr'un vas dat cu ocră roşu în interior şi care se susţinea deci pe un postament format din asemenea picioare antropomorfe, întâlnite şi la Boian<sup>47)</sup>. Am arătat iarăş la vreme că în grupa ceramicii de uz comun se observă tendinţa de a procura ornamente prin redarea plastică a figurii omeneşti (fig. 10, 4). Este ademenitor a pune în legătură aceste reprezentări cu plastica antropomorfică din Bükk III<sup>48)</sup>, similară în parte prin formă şi rol, ca şi cea din cercul Lengyel<sup>49)</sup>, fiindcă ne-ar dovedi încă o verigă de legătură a civilizaţiei Boian A cu regiunile spre care şi ceramica sa orientează.

În schimb, plastica zoomorfică pare a fi încă şi mai sigură. În dărâmăturile casei I am dat peste un idolaş de lut (fig. 17, 3), reprezentând un animal cu patru picioare. Atât ca formă, cât şi ca tehnică, acest idolaş oferă o analogie destul de pronunţată cu obiectele similare dela Turdaş<sup>50)</sup>, deci din cercul civilizaţiei cu acelaş nume.

Date fiind aceste elemente plastice, aşteptăm cu optimism şi alte asemenea descoperiri în viitoare săpături, pentru a putea lămuri şi înţelege mai bine una din laturile sufleteşti, — şi destul de importantă —, a celor dintâiu oameni neolitici, cunoscuţi până acum în câmpia Munteniei. Dacă nu avem încă de a face deocamdată cu plastică propriu zisă de caracter antropomorfic, trebuie totuşi subliniată *ideea plastice antropomorfe*, pe care purtătorii civilizaţiei Boian A au avut-o. Aplicată chiar la ceramică, — după cum se pare —, această idee trebuie considerată ca pornind dintr'un sentiment religios, şi nu dintr'unul estetic sau practic.

Aşa fiind, vechea părere a unui aniconism pronunţat al civilizaţiei Boian A va suferi, credem, retuşări.

După prezentarea celor de mai sus se vede că civilizaţia Boian A are un conţinut cu mult mai bogat decât s'a ştiut, conţinut caracterizat nu numai printr'o ceramică excizată şi încrustată, ci şi prin celelalte feluri de ceramică, mai ales cea canelată, cea pictată, precum şi alte noi elemente inventarice.

47) V. Christescu, *o. c.*, pl. XXII, 10, 11 (sigure). I. Nestor pune aceste picioare în legătură cu vasele (*Zur Chronologie* p. 123 şi nota 37).

48) Tompa, *o. c.*, pl. XXV, 10, 12.

49) La Nestor, nota 47.

50) M. Roska, *Staţiunea neolitică dela Turdaş*, în *Publicaţiile Muzeului jud. Hunedoara*, 1928, fig. 22.



## Civilizația de tip Petru Rareș

### (O fază de tranziție)

(fig. 10, 3; fig. 13, 3; fig. 18, 3-5; fig. 19-27; fig. 28, 1-5, 7)

Această civilizație nu constituie un tip în felul celor pe care le cunoaștem până acum și cu care se lucrează în mod curent. Ea este mai degrabă o fază de trecere dela vechea civilizație Boian A către faza A 1 a civilizației Gumelnița, determinată și ea de curând, abia după săparea stațiunii dela Vidra (Ilfov). Fiindcă nu se poate deocamdată înscrie în cele două civilizații amintite, din cauza inventarului arheologic diferit ce-l conține, am numit-o de tip Petru Rareș, după localitatea, unde am dat mai întâiu peste bogate materiale tipice acestei faze, pe care le vom publica la timp. La Petru Rareș, unde nu avem de a face cu un strat de cultură propriu zis Boian A, această civilizație formează chiar stratul reprezentativ al așezării de acolo. La Tangâru ea suprapune stratul I = Boian A, fiind în strânsă legătură cu el și cu cel următor: III a = Gumelnița A 1.

Odată cu publicarea descoperirilor dela Petru Rareș, vom aduce cât mai mult material ilustrativ, precum și observațiile necesare, stratigrafice și stilistice, pentru determinarea facies-ului caracteristic al noului tip de civilizație.

De data aceasta menționăm doar lucrurile mai importante. În stratul II dela Tangâru s'au descoperit dălți și securi de piatră, unelte de silex, de corn de cerb și os, dar ceramica rămâne cel mai bogat element inventaric al său. Alături de produsele ceramice grosolane, ornamentate în relief sau în tehnica inciziei, de obicei mai profunde, apare în acest strat o ceramică excizată, însă într-o manieră diferită de aceia pe care o cunoaște tipul Boian A. Se observă aci o evoluție, dar și o abatere dela formele cele mai proprii ale exciziei. Formele vaselor excizate nu se îndepărtează mult de cele din Boian A, ele marcând o etapă evolutivă mai nouă a aceleiași serii de forme apărute în stratul I. La vasele mari cu corp cilindric și prag, se adaugă vasele fructiere, strâns legate ca tipologie de capacele Boian A, dar deosebite prin forma lor evoluată și mai ales prin rolul nou pe care-l au: ele servesc ca vase de lux, puse pe suporturi pictate cu grafit, în felul celui dela Petru Rareș (fig. 13, 3), sau excizate și încrustate cu culoare albă sau roșie. În exterior sunt în general excizate pe o porțiune restrânsă, iar în interior pictate cu culori. Pe peretele vasului nelustruit s'a dat cu culoare albă, iar peste aceasta cu culoare roșie. Prin aceste două operațiuni se realizează *fondul*, pe care se trăgeau cu pensula ornamente în culoare albă. Pictarea fondului este realizată *anterior arderii primare*, iar ornamentele par a fi fost date *înaintea arderii secundare*. Uneori adevăratele ornamente sunt încadrate de dungii de culoare roșie-vișinie. Asupra acestei ceramici, care la Petru Rareș apare în stratul locuințelor cu pereți pictați în tehnica policromiei, vom re-



veni atunci când vom publica descoperirile dela această stațiune. Deocamdată insistăm aci asupra ceramicei pictate cu grafit, care formează o grupă caracteristică și inedită până acum.

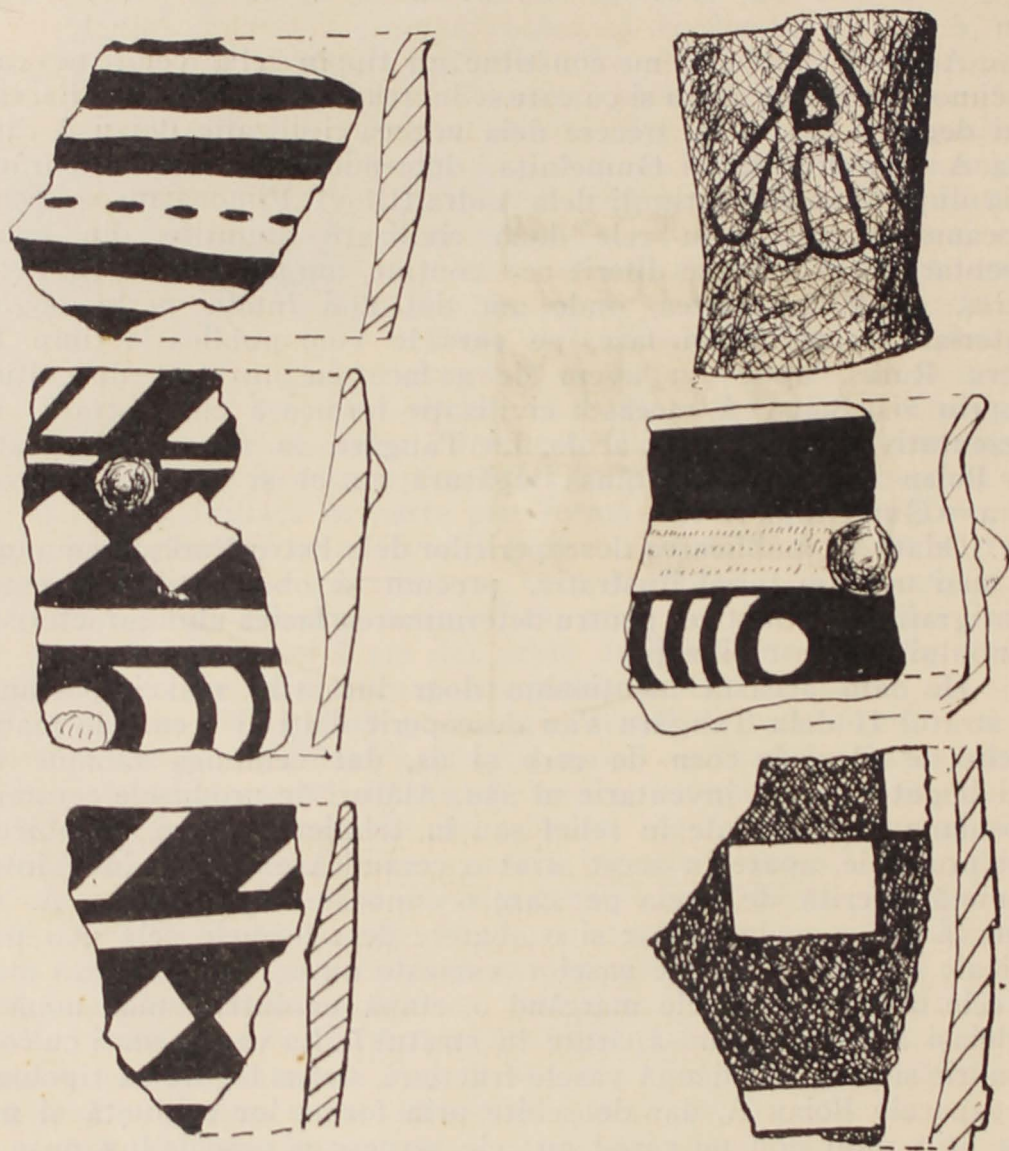


Fig. 18.—No. 1 și 2 din *stratul I*. No. 3—5 din *stratul II*. No. 6 din stațiunea A dela Boian (excizie și incrustație cu roșu).

După culoarea lutului se deosebesc trei specii: *a* = *specia neagră*; *b* = *specia castanie*; *c* = *specia portocalie*. *a*: Lut negru, stratele dela suprafață tot negre ori cu nuanțe cenușii, cu aspect plum-buriu și lustruite apoi până la dobândirea luciului metalic, ca și la celelalte două specii. *b*: Lut castaniu, fin, stratele superficiale castanii. *c*: Lut portocaliu, de obicei deschis, lustruite metalic, în aceeași culoare.



Formele cele mai caracteristice sunt paharele, care se prezintă până în prezent sub trei variante. *Varianta 1* redă pahare cu gât înalt și cilindric, având pereții drepți sau ușor bombați în exterior (fig. 18, 3; 21—25 și 27), compunându-se deci din două părți, ca și cele din Bulgaria (Tell Denev)<sup>51</sup>. Buza paharelor este teșită în interior și dată totdeauna cu culoare roșie, aplicată direct pe peretele vasului în tehnica «crusted-ware». Ca înrudire tipologică varianta 1 pare a duce spre formele Boian A ale ceramicii canelate (fig. 13,2).

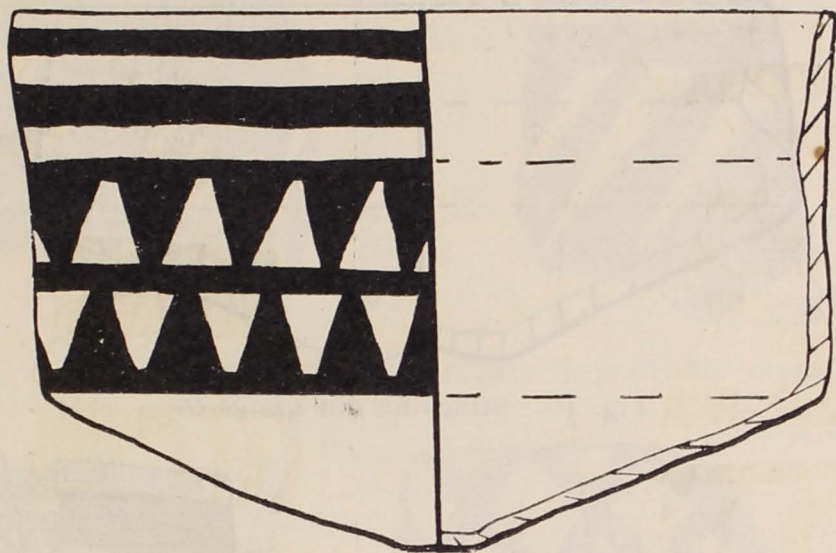


Fig. 19. — Pahar pictat cu grafit din *stratul II*.

*Varianta 2* cuprinde pahare formate din trei părți: Un gât puțin ieșit în afară, un pântec aproape cilindric și partea inferioară conică (fig. 18, 4). Această variantă pare a se înrudi cu formele ceramicii canelate în tehnica plisării, comune civilizației Boian A, Vădastra I și Turdaș = Vinča.

În *varianta 3* intră pahare mai svelte, superioare ca formă și tehnică celorlalte variante. Ele au un gât arcuit spre interior, cu pereți subțiri (fig. 19 și 26).

Numărul formelor de vase sporește cu străchini în formă de dublu triunchiu de con, având cele două părți componente aproape egale, la care se menține de asemenea și teșitura interioară (fig. 19). Aceste străchini își găsesc o continuitate în faza A 1 a civilizației Gumelnița, unde rămân ca forme dominante și caracteristice. Ele se leagă strâns după cum arată și forma lor, de seria paharelor, de care se deosebesc doar prin proporții și aspect general.

Formele paharelor noastre nu rămân izolate în mediul Daciei. Profile similare s'au descoperit la Boian<sup>52</sup> și Vidra.

51) Hoernes-Menghin, *o. c.*, fig. 2, pag. 791.

52) V. Christescu, *o. c.*, pl. VIII, 1—2, 4; Pereții acestor pahare sunt mai groși decât la seria paharelor dela Tangâru, iar lutul mai puțin îngrijit. Lustruirea metalică este însă identică, pl. XXII, 1—3.

Ornamentarea cunoaște: *incizia* combinată cu *incrustația* albă sau roșie; *excizia*, relativ rară; *canelura* (fig. 18, 4); *aplicațiune plastică* (fig. 18, 3—4) și *pictura cu grafit*, cea mai curent întâlnită în ceramica acestui strat, asociată și ea cu *lustruirea* intensă a motifelor ornamentale. Pictura cu grafit este de două feluri: a) *pictură negativă* și b) *pictură pozitivă*. După primul procedeu se lustruiau incomplet stratele superficiale, peste care se aplica grafitul cu ajutorul unei pensule, în așa fel ca să se delimiteze ornamentele propriu

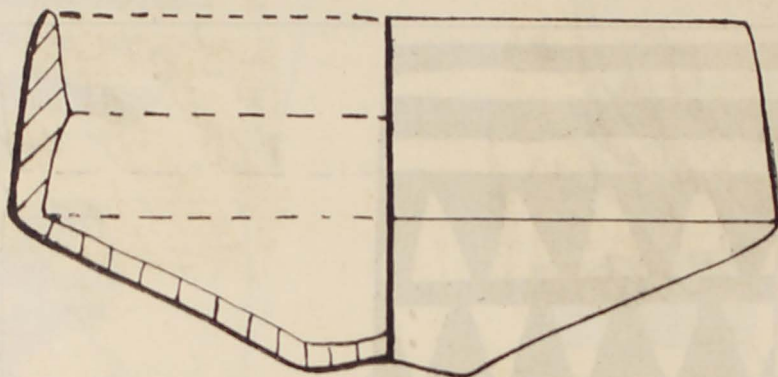


Fig. 20 — Strachină din stratul II.

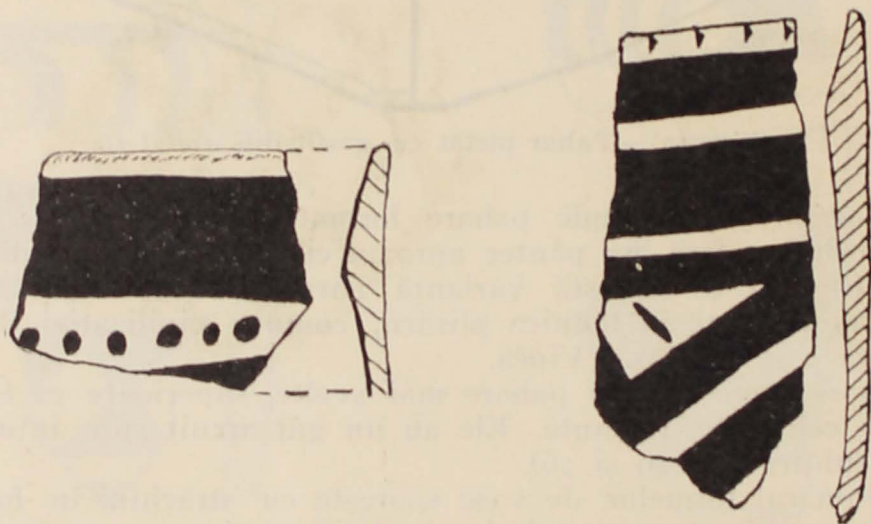


Fig. 21-22.— Fragmente ceramice pictate cu grafit din stratul II.

zise pe peretele vasului, având a fi lustruite apoi până la dobândirea luciului metalic, similar celui de pe ceramica grecească din epoca ei de înflorire. Astfel pictura cu grafit constituia *fondul ornamentării*, din care ieșeau în evidență motivele decorative lustruite (fig. 18, 3—4; 21—25; 27). Între fondul cu grafit, de culoare plumburie și între ornamentele pozitive lustruite viu se naște în felul acesta un contrast dintre cele mai tranșante.

Aceiași tehnică prin lustruire și «cruțare» a ornamentelor, dar apelând, în locul picturii cu grafit, la excizie și încrustație



pentru redarea fondului ornamentării, o întâlnim la Boian (varianta 1 a paharelor noastre <sup>53</sup>). În ambele cazuri spiritul ornamentării e acelaș, doar procedeele sunt deosebite, procedee practicate foarte probabil concomitent sau cu mici distanțe de timp între ele.



Fig. 23-24.—Fragmente de pahare pictate cu grafit din *stratul II*.

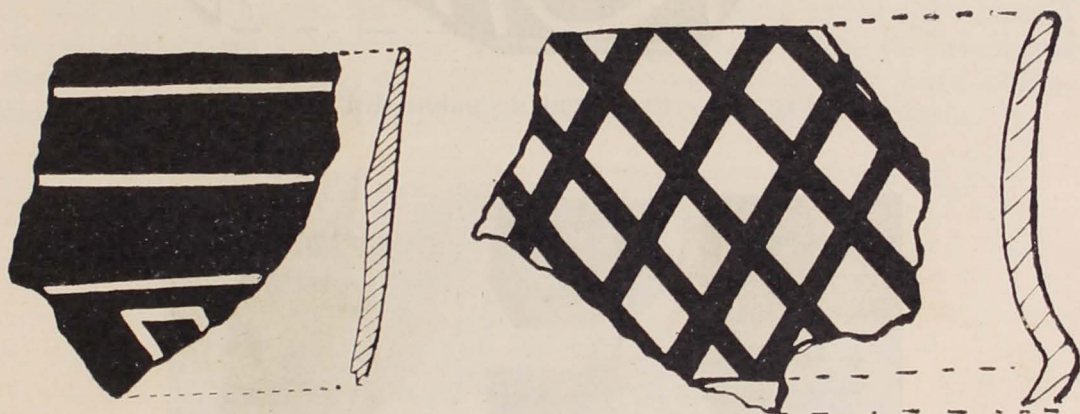


Fig. 25-26.—Fragmente de pahare pictate cu grafit din *stratul II*.

În al doilea fel de pictură cu grafit, ornamentele sunt pictate direct pe peretele vasului, iar lustruirii i se dă mai puțină atenție (fig. 19; 26). Pictura joacă aci un rol pozitiv: ea constituie orna-

53) *Ibidem*. Se poate emite chiar ipoteza unei influențe reciproce dintre *pictura negativă* și incrustația cu acelaș rol negativ, ori mai de grabă ipoteza unei influențe a celei din urmă asupra adevăratei picturi, ceea ce ne-ar face să întrezărim oarecum și deslegarea originii picturii fără a o mai căuta în Orientul mai mult sau mai puțin îndepărtat. În orice caz, exemplarele dela Boian și cele dela Tangâru pot servi ca punct de oprire în discuția acestei probleme. Compară de pildă fig. 18, 6 (Boian) cu fig. 18, 3 și 5 (Tangâru) pentru a se sesiza prezența aceluiași *spirit de ornamentare*. V. Christescu, *o. c.* pl. VIII, 4 cu fig. 18, 6 dela noi. Ceramica aceasta dela Boian pare a marca o etapă anterioară grupei grafitate din faza Petru Rareș dela Tangâru.

mentul real, iar fondul îl formează de data aceasta însăși peretele vasului, lustruit puternic.

Motivele ornamentale: benzi nu tocmai late, puncte în serie

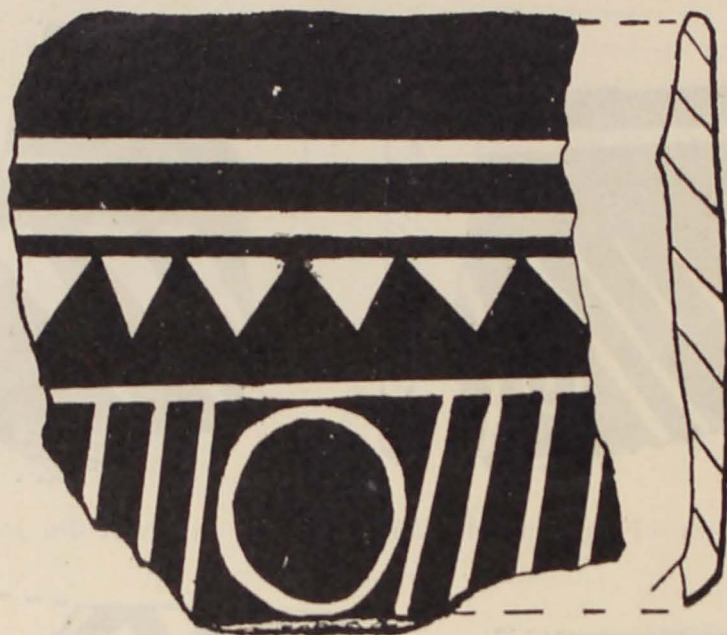


Fig. 27. — Fragment de pahar din *stratul II*.



Fig. 28. — No. 1-5, 7 ceramică din *stratul II*.  
No. 6 cupă cu picior din *stratul I*.

așezate în interiorul unei benzi lustruite (fig. 21 = 28,2), întocmai ca în pictura din Bolan A (fig. 18, 1), triunghiuri (fig. 19; 22, 24, 27) patrulatere, de obicei dreptunghiuri (fig. 18, 3), cercuri simple



(fig. 18,4; 27) sau cercuri cu punct în interior, prinse în sisteme de linii paralele (fig. 23 = 28,4), benzi înguste și curbe, precum și zăbrele (fig. 26).

La paharele dela Boian pe care le-am menționat mai sus, se întâlnesc aceleași ornamente geometrice: benzi, pătrate și dreptunghiuri intens lustruite, încadrate de incrustație roșie, ca de altfel și la altă specie ceramică din acelaș strat dela Tangâru și Petru Rareș.

Trebuie subliniat aci *caracterul pur geometric al ornamentării grupei ceramice pictate cu grafit* din stratul II dela Tangârul, așa cum se prezintă în primele noastre săpături. Sub toate privințele, tehnică, forme și ornamentare, ceramica aceasta se înfățișează ca ceva nou în mediul Daciei noastre dela sfârșitul neoliticului și începutul eneoliticului.

### Civilizația de tip Gumelnița

(fig. 29—42)

Stratul III dela Tangâru a dat la lumină materiale, — în majoritate produse ceramice, — care aparțin unei civilizații deosebite ca aspect general de cea de tip Boian A. Această civilizație poartă numele localității Gumelnița, din apropierea Olteniței. În interiorul stratului III se pot deosebi trei compartimente: *a*, *b*, *c*, care corespund celor trei facies-uri diferite ale civilizației gumelnițene.

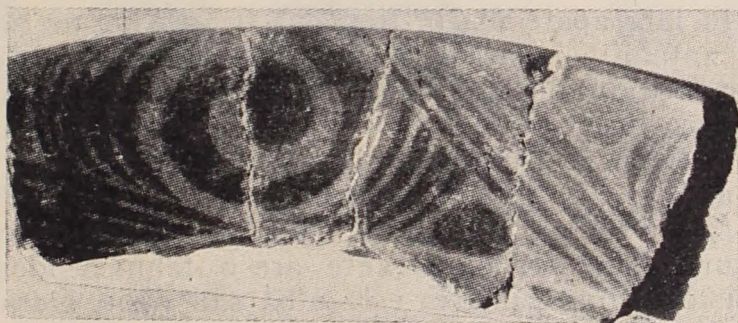


Fig. 29.— Fragment de strachină grafitată din *stratul IIIa*

De oarece în săpăturile de anul trecut n'am dat de un material prea bogat, care se ilustreze sub toate aspectele civilizația Gumelnița — cum a fost cazul cu Boian A — și în parte cu faza Petru Rareș —, nu vom insista prea mult asupra acestei civilizații. Dăm doar descoperirile mai caracteristice.

*Stratul III a = Gumelnița A 1.*

Faza A 1 a fost prezentată ca atare abia după săpăturile dela Vidra, <sup>54)</sup> unde, pentru prima dată s'a documentat în modul cel

54) Dinu V. Rosetti, *o. c.*, pag. 14 sqq.



mai clar. Când vom publica descoperirile dela Petru Rareș, vom avea prilejul să aducem noi completări și la inventarul acestei faze de început a civilizației Gumelnița.

*Ceramica.* În general, formele ceramice din stratul IIIa dela Tangâru amintesc pe cele din stratele inferioare, marcând totdeodată și o etapă mai evoluată față de cele anterioare. Așa sunt străchinile cu pereți oblici, plecați în afară; altele formate din două trunchiuri de con, similare celor din faza Petru Rareș și celor din Vidra II A <sup>55)</sup>, al căror prototip trebuie căutat în repertoriul formelor Boian A <sup>56)</sup>.



Fig. 30. — Fragment pictat cu alb pe fond roșu din *stratul III a*

— Canelura lată apare foarte frecvent și aproape pe toate vasele.

Pictura întâlnită în acest strat este de două feluri; *a)* Pictura cu grafit, care se întâlnește curent, are motive *pozitive*, încadrate de spații intens lustruite, de obicei de culoare neagră, nuanțată spre castaniu. E de remarcat spirala sveltă, întâlnită pe interiorul unei străchini (fig. 29), pictată de o potrivă cu grafit și în exterior. Alte motive, ca «pastila», triunghiul, linia lată etc. sunt tot pozitive.

*b)* Pictura cu materii colorante are o tehnică identică celei Boian A: crusted-ware. Culoarea este albă sau roșie. Ocrul roșu s'a aplicat direct pe pereții vasului, în maniera încrustației cu aspect de spoială, întâlnită și la Petru Rareș. Peste culoarea roșie, ca fond, s'au trasat ornamentele cu materie albă (fig. 30, pictat în afară cu grafit).

*Plastica.* Un lucru destul de curios este apariția spontană în Gumelnița A 1 a unei plastici antropomorfe și zoomorfe, așa de evolute și superioare, încât, în mod necesar, ești nevoit să te gândești la o perioadă anterioară, în care să-și aibă începutul și plastica civilizației de tip Gumelnița, ca și întregul complex de manifestări ale cercului cu ceramică pictată, așa precum și formele ceramice își au originea în Boian A și mai ales în faza de tranziție a tipului de civilizație dela Petru Rareș.

55) *Ib.* fig. 14--15.

56) *Ib.* fig. 9 și pag. 14.



Atât produsele ceramice, cât și plastica din Gumelnița A<sub>1</sub> stau în raport de superioritate față de Gumelnița A (= A<sub>2</sub>).

Reprezentările antropomorfe dela Tangâru III a sunt în legătură cu o divinitate feminină. Ele redau trei tipuri diferite: 1) figurine cu cocoasă, ca cea dela Vidra<sup>57)</sup>; 2) figurine cu o ușoară steatopigie, șolduri largi, fără ornamente (fig. 32); 3) figurine îngrijit lucrate, tot cu slabă steatopigie, dar cu partea abdominală foarte desvoltată (fig. 31; ideia fecundității sau a maternității). Ornamentele tipului 3 sunt incizate, uneori încrustate cu materie roșie și albă. Ele reprezintă probabil îmbrăcămintea.

Figurinele de lut dela Tangâru, Petru Rareș și Vidra, care aparțin fazei A<sub>1</sub> a Gumelniței, își găsesc paralele foarte potrivite în unele exemplare ale civilizației cretane, al căror aspect general este aproape identic cu acela al reprezentărilor antropomorfe din localitățile de mai sus, deosebindu-se însă prin faptul că sunt din piatră și prin redarea completă a brațelor<sup>58)</sup>.

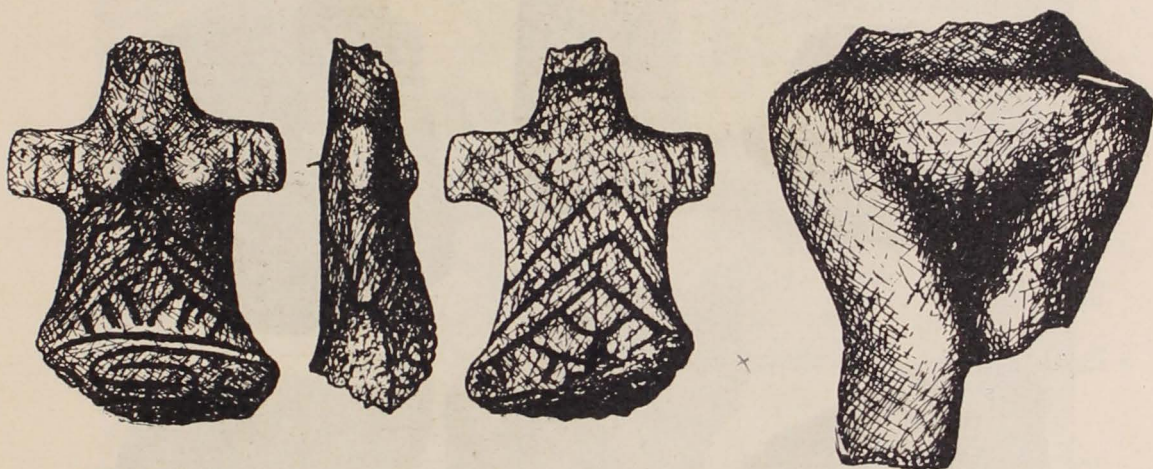


Fig. 31—32. — Idoli femenini de lut din *stratul III a*.

*Stratul III b* = Gumelnița A (= A<sub>2</sub>) și *stratul III c* = Gumelnița B nu sunt prea bogat reprezentate în săpăturile de anul trecut. Conținutul lor arheologic este similar cu cel cunoscut până acum. Ceramica pictată cu grafit este relativ rară și în general în stare fragmentară. Ea arată o tehnică mai puțin îngrijită decât cea din A<sub>1</sub>. Ornamentele sunt pozitive și se încadrează ca forme, în repertoriul deja stabilit al civilizației gumelnițene.

Mai frecvent întâlnite sunt produsele ceramice grosolane, ornamente prin excizie ușoară, brâuri alveolare, aplicațiuni plastice, petrecerea degetului pe pasta moale a peretelui vasului, paranteze etc. (fig. 33—35).

Greutățile de plasă (fig. 33, 2) sunt destul de numeroase.

57) *Ib.* fig. 28.

58) G. Childe, *The Dawn of European Civilization*, fig. 10, 8—10.



Plastica din stratul III *b* și III *c* este inferioară ca realizare față de cea din III *a*. Figurinele antropomorfe sunt tot feminine. Unele dintre cele de lut sunt făcute din două jumătăți, alipite apoi la o laltă, procedeu cunoscut în cercul ceramicii pictate. Mulți idoli sunt asemenea în toate amănuntele celor dela Sultana<sup>59</sup>) și Gumelnița<sup>60</sup>).

Reprezentările antropomorfe de lut se completează cu câteva exemplare, care redau piciorul omenesc plin (fig. 37) sau gol în interior<sup>61</sup>).

Figurinele plate de os dela Tangâru se întâlnesc în ambele straturi. Ele redau schematizat și geometrizat corpul omenesc: corpul printr'un dreptunghi, trunchiul prin două triunghiuri conjugate și partea inferioară printr'un trunchi de con, pe care picioarele sunt



Fig. 33. — Ceramică și o greutate de plasă din stratul III.

indicate printr'o linie mijlocie incizată. Celelalte amănunte ale corpului sunt redade prin linii și puncte: ochii, nasul, gura, urechile, mâinele, sexul, genunchii și tălpile.

Se observă o disproporție în orânduirea celor trei părți ale corpului (fig. 36, 38, 41).

Printre obiectele de podoabă menționăm un pandantiv de os

59) I. Andrieșescu, *Les fouilles de Sultana*, pl. XXXV, 67.

60) Vl. Dumitrescu, *Fouilles de Gumelnița, Dacia II*, fig. 64.

61) Ca cel dela Căscioare (Gh. Ștefan, *Les fouilles de Căscioare, Dacia II*, fig. 22, 6 și fig. 23).



(fig. 42), care își găsește replica în lut la Vidra <sup>62)</sup> și un ac de păr, tot din os, cu capul plat și bilobat (fig. 40), descoperit în stratul III b.

Asemenea forme vor fi servit ca prototip celor de cupru și de bronz cu dublă spirală, și nu invers <sup>63)</sup>, fiindcă ne-am găsi desigur într'un anacronism evident.

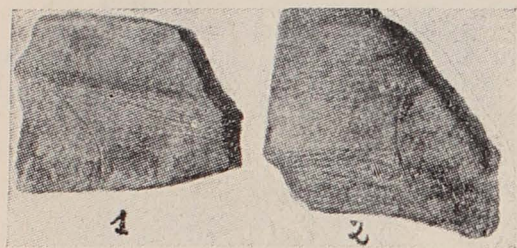


Fig. 34. — Fragmente ceramice din stratul III.

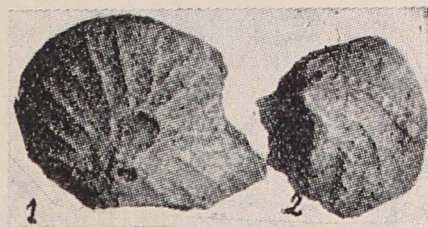


Fig. 35. — Fragmente de ca-pace din stratul III.

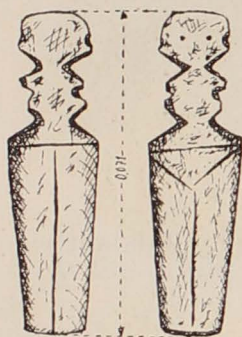


Fig. 36. — Idol de os din stratul III.

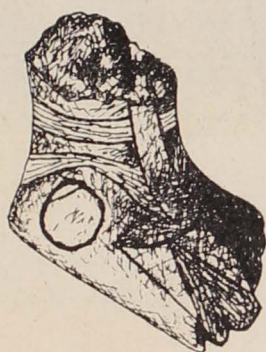


Fig. 37. — Picioar de lut din stratul III.

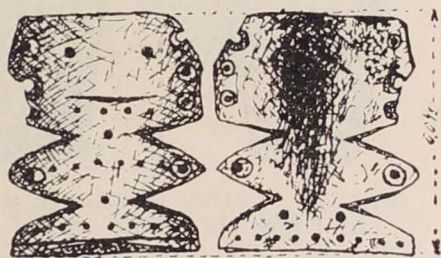


Fig. 38. — Fragment de idol plat de os din stratul III.

Un tip inedit îl oferă forma de *harpună* cu baza despicateă în două (fig. 39), care ar fi putut servi și ca săgeată, nu numai ca uneltă de pescuit. Are un vârf foarte ascuțit și două rânduri de dinți sau «barbelures». In bibliografia, ce mi-a fost accesibilă, n'am găsit nici un exemplar similar celui dela Tangâru. Aparține stratului III c.

Cu aceste descoperiri, faza A și B (în vechea accepțiune) a civilizației Gumelnița se documentează și la Tangâru. Poate că noile descoperiri să ducă la stabilirea fazei C, ca strat aparte.

62) D. Rosetti, *o. c.*, pl. III, 4.

63) Vl. Dumitrescu, *Figurine antropomorfe de os din civilizația balcano-danubiană*, în «*Inchinare lui N. Iorga*» 1931, pag. 12. Păreră combătută cu dreptate de d-l D. V. Rosetti (*o. c.*, pag. 55—56).



Fig. 39. — Harpună de corn de cerb din stratul III c (lg. 16 cm).

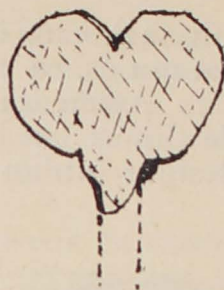


Fig. 40. — Ac de păr din stratul III c (os).

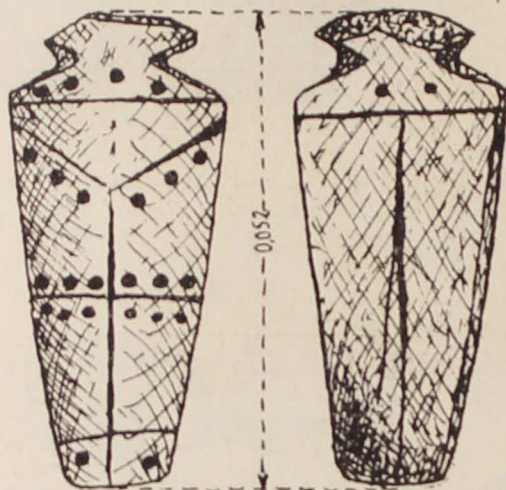


Fig. 41. — Partea inferioară a unui idol plat de os din stratul III.



Fig. 42. — Pandantiv de os din stratul III.

### Civilizația de tip Glina III.

(fig. 43)

În ultimul strat dela Tangâru s'au întâlnit, după cum am menționat mai sus, gropi și răspândiri, prin al căror inventar s'a determinat și facies-ul caracteristic al civilizației de tip Glina III, cu care se continuă viața pe aceste locuri, până în pragul celei de a două perioade a epocii de bronz, când așezarea dela Tangâru este părăsită, ca atâtea altele din Dacia acelorași vremuri, în urma unui fenomen încă neclarificat.

Ceramica Glina III dela Tangâru are aceleași ornamente cu găuri-butoni, așezați sub buza vasului, ca și în stratul III dela Glina din apropierea Bucureștilor <sup>64)</sup>. Alte elemente decorative sunt aplicațiunile în formă de potcoavă, unele simple, altele purtând creștături alveolare, brăulețele și imprimările cu o sfoară răsucită (fig. 43) — similare celor hallstattiene făcute cu torques-ul. — Pro-

64) I. Nestor, *Zur Chronologie*, fig. 6, 7—9; fig. 7, 3, 8.



filele redau forme de vase cu pereții analogi literii S, cu siluetă joasă, străchini cu baza plată, pântecul larg deschis și margini oblice, aplecate în afară.

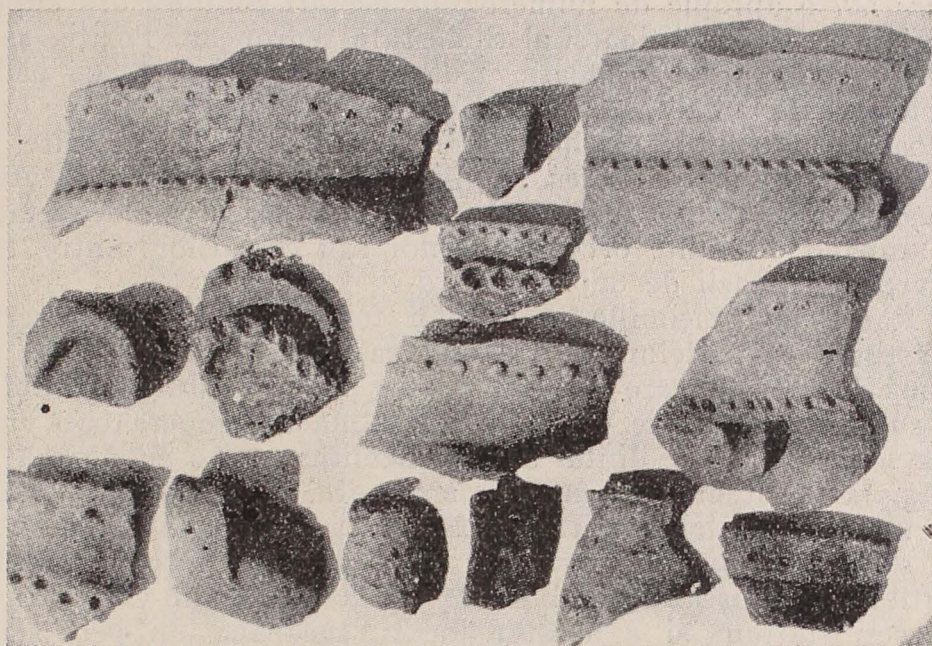


Fig. 43.—Ceramică din *stratul IV*.

Lamele de silex sunt de obicei atipice. Două fragmente de topoare, cu ceafa lată, cu gaură de înmănușare, amintesc pe cele dela Glina <sup>65)</sup>.

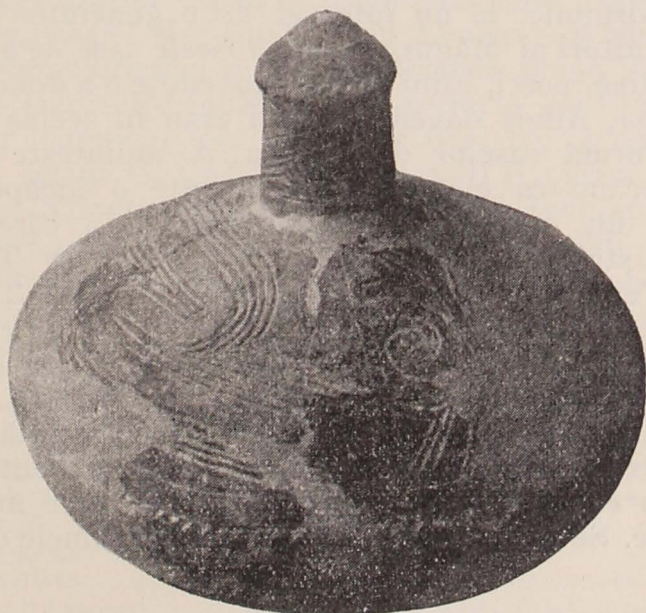


Fig. 44.—Vas-capac din *stratul I*.

<sup>65)</sup> *Ib.*, fig. 55.



Măgura dela Tangâru se înfățișează astfel ca una dintre cele mai bogate și întinse stațiuni preistorice dela noi. Caracterul ei de *ășezare tell* o apropie de numeroasele ășezări similare din cuprinsul Daciei neo—și eneolitice și al Sudestului european. Poziția sa geografică este cu dibăcie aleasă. Natura înconjurătoare, cu pădurea, apa curgătoare a Călniștei și pământul arabil, oferea celor ce locuiau aci toate condițiunile prielnice unei vieți destul de înstărite, înlesnind astfel calea spre progres. În plus, Măgura putea servi în vremuri de restriște ca loc de refugiu, înconjurată, ca un fel de cetate, de apă, scăpând de multe ori răsbunărilor sau certurilor dintre triburi sau vreunei invazii de departe.

Rare sunt stațiunile, care să fi fost locuite fără întrerupere un răstimp mai îndelungat, ca Măgura dela Tangâru. Cele patru straturi de cultură, care corespund celor patru civilizațiuni: Boian A, Petru Rareș ca tranziție, Gumelnița și Glina III, acoperă toată vremea, ce s'a scurs dela cele dintâi ășezări neolitice, cunoscute până acum în câmpia Munteniei și până către sfârșitul primei perioade a epocii bronzului, când descoperirea metalelor aduce prefaceri adânci, de care se vor resimți și regiunile noastre. Cele patru civilizațiuni amintite îmbrățișează mai bine de o mie de ani din viața străveche a acestei stațiuni și a acestor locuri, începând de pela sfârșitul primei jumătăți a mileniului III-lea a. Cr. și ținând până către sfârșitul primei jumătăți a mileniului II-lea a. Cr.

Inventarul arheologic al civilizațiilor descoperite aci ne arată o populație pașnică, stabilă, cu *character agricol*. Pornind dela locuințe modeste, de restrânse colibe, care marchează primul nivel al civilizației Boian A, acești agricultori ășezați ajung să-și ridice case în felul lor confortabile, la un interval de o generație sau două dela cei dintâi locuitori ai Măgurii. Numeroasele oase de animale domestice: oi, bovine, porci, câini etc, ne dovedesc o a doua îndeletnicire: *creșterea vitelor*. Altele dovedesc că ei erau în acelaș timp vânători și pescari. Forma caselor din Boian A amintește locuințele cu «megaron», având ca elemente componente o încăpere cu o vatră la mijloc și un pridvor sau tindă îngustă a cărei stașină este susținută de stâlpi de lemn. Ea se întâlnește în Transilvania la Ariușd, în Tesalia, precum și în ășezarea II dela Troia, din Asia Mică <sup>66)</sup>. Colibele rectangulare dela Tangâru își găsesc analogii cu cele din Galiția, care aparțin de o potrivă unor populații agricole <sup>67)</sup>.

Cercetările preistorice, nu numai cele din jud. Vlașca, ci și toate cele din regiunea de șes a Dunării, prezintă un covârșitor interes și pentru *antropogeografia istorică*. Ele documentează o *populare* a câmpii și o *adaptare* la formele unei vieți, care nu se deosebesc de cele actuale. Se ocupau atunci, ca și azi, înălțimele din vecinătatea

66) G. Childe, *The Bronze Age*, 1930, pag. 19.

67) *Id.*, *The Dawn*, pag. 152 sqq.



apelor; se construiau locuințe din gard de lemn împletit numai cu crăci de copaci sau se adăogau câteodată și scânduri cioplite, cum este casa I dela Tangâru. Mai multe locuințe, apropiate sau risipite, formau satul preistoric, restrâns doar la o movilă sau tell, ai căror locuitori erau agricultori, crescători de vite, vânători și pescari: 68). Săpăturile dela Tangâru aduc prețioase completări pentru cunoașterea civilizațiilor neo și eneolitice din Dacia. În săpăturile de anul trecut, am văzut că civilizația Boian A este mai bine reprezentată: de aceia vom stărui și aici mai mult asupra acesteia.

De obicei, prin Boian A se înțelegea o civilizație, a cărei trăsătură caracteristică o forma ceramica excizată (*Kerbschnittkeramik*) în felul xilogravurii și apoi încrustată cu materie colorantă, albă sau roșie. În 1928, d-l I. Nestor a clasificat cel dintâiu ceramica Boian A și a găsit trei grupe 69). Produsele excizate s'au bucurat însă atunci de o atenție deosebită a autorului, atât fiindcă erau cele mai numeroase *cantitativ*, cât și cele mai alese *calitativ*.

Ceramica excizată era până acum criteriul aproape curent de a cataloga civilizația Boian A.

Descoperirile dela Tangâru aduc pe acelaș plan cu ceramica excizată mai multe specii ceramice, care, la un loc cu cea dintâiu, completează, mi se pare și mai clar, conținutul arheologic al civilizației Boian A.

Pe baza materialului ceramic variat și numeros, precum și pe baza observațiilor stratigrafice, cred că se va putea determina în interiorul civilizației Boian A mai multe faze, asupra cărora sperăm să revenim în urma continuării săpăturilor. Ceramica excizată pare a corespunde uneia dintre aceste faze. Existența mai multor faze ale civilizației Boian A ar schimba vechea părere, după care nu am avea de a face decât cu o singură fază 70).

Formele civilizației Boian A orientează spre Dunărea mijlocie, spre ținutul civilizației de tip Tisa (= Lengyel) și spre Bükk, dar sunt și forme caracteristice numai civilizației Boian A. Pe de altă parte, Boian A transmite multe dintre formele sale civilizației următoare. Chiar suportul cu un picior (fig. 10, 1), care duce spre Danubianul II al lui G. Childe (= Lengyel) îl găsim printre formele civilizației Sălcuța din Oltenia, dar mai evoluat 71).

Vasele piriforme, așa de caracteristice cercului cu ceramică pictată și gumelnițean, apar anterior în civilizația Boian A (fig. 10, 2), ca și vasele cu pereți oblici spre interior și străchinele cu brâu, moștenite de faza de tranziție și Gumelnița A 1.

68) D-l I. Andrieșescu a subliniat la cursul D-sale diferențele dintre «cetățuile» de tipul celor din regiunea dealurilor noastre și acelora dela șes, cu postulatul cercetărilor ce lipsesc încă. Pentru anumite observații de caracter antropogeografic al cercetărilor din câmpia Munteniei a se vedea: V. Mihăilescu, în *Bul. Soc. Reg. de Geografie*, XLVII, 1928, pag. 372/3.

69) I. Nestor, *Zur Chronologie*, pag. 114 sqq.

70) Vl. Dumitrescu, *La stratigraphie des stations appartenant à la civilisation énéolithique balkano-danubienne à la lumière des fouilles d'Atmageaua Tătărească, în Istros I*, 1934, pag. 40 și nota 2.

71) V. Christescu, *Les fouilles de Vădastra*, fig. 62, 1.



Formele de pahare canelate, în formă de trunchiu de con, cu pereții deschiși oblic în afară (fig. 13, 1), își găsesc analogii în perioada I-a proto-elamită, din Asia. <sup>72)</sup>

Ornamentarea ceramicei Boian A are un caracter spiralo-meandric. Spirala și meandrul sunt elementele principale ale ceramicei în benzi dela Dunărea de mijloc. În afară de derivațiile spiralei și meandrului se întâlnesc ornamente geometrice, cum este patrulaterul și cercul pe care l-am menționat în Boian A din Transilvania și din Bulgaria. Pătrunderea elementelor decorative naturaliste, care copiază, schematizând, natura vegetală, pare a veni dinspre Orient sau Sudul minoian. Pe vasele perioadei I proto-elamite sunt pictate frunze și arbori stilizați, a căror formă nu este prea departe de motivele descoperite de noi la Tangâru, în tehnica inciziei <sup>73)</sup>. De altfel, această tendință spre schematizarea elementelor floristice, pe care le vedem și în ceramica pictată <sup>74)</sup>, se întâlnește deopotrivă în Boian A din Transilvania și din Bulgaria, precum și în civilizația Bük. Canelurile, care se întâlnesc așa de frecvent la Tangâru, se pot socoti ca element decorativ originar din ținuturile dela Dunăre, unde se găsesc și în cercul altor civilizații, pe care le-am amintit.

Ornamentele incizate, în felul speciei caracteristice dela Tangâru, apar în așezările Boian A din Bulgaria sudică, așa cum este măgura Kukuva <sup>75)</sup> și probabil că le vom întâlni și în Transilvania. Ar fi deci o specie ceramică Boian A, comună celor trei regiuni.

Pictarea în crusted-ware din Boian A apare la începutul perioadei III a neoliticului din Tesalia și în Danubianul II al lui G. Childe <sup>76)</sup>. Această tehnică poate fi considerată ca «europeană».

Se constată prin urmare în tehnica ornamentării și în motivele decorative ale ceramicei Boian A elemente străvechi dunărene, spiralo-meandrice, comune tuturor civilizațiilor dela Dunăre, apoi elemente geometrice și motive copiate după natura vegetală, a căror origine ar fi în altă parte decât în ținuturile dela Dunăre.

În stadiul de față al cercetărilor, Boian A este cea mai veche civilizație din câmpia Munteniei, din Transilvania sudestică și Bulgaria răsăriteană, constituind astfel o unitate culturală în toate aceste trei regiuni, fără însă a se înlătura existența *variantelor Boian A* din fiecare ținut. Civilizația Boian A formează deci deocamdată capitolul de început al preistoriei regiunilor de mai sus.

Ca vreme, Boian A poate fi mai mult un neolitic <sup>de sfârșit</sup>. Totuși, unele faze ale sale, care par să se fi identificat pentru prima dată la Tangâru, indică și un facies mai vechiu. Nu este exclusă nici posibilitatea ca în urma unor noi descoperiri și revizurii

72) E. Pottier, *Corpus vasorum antiquorum*, fasc. 1 (France) pl. 1.

73) *Ib.*, fig. 8, 14.

74) Jenny, *o. c.*, pl. VIII, 24.

75) Filov, *o. c.*, pag. 19 sq q.

76) *The Dawn*, pag. 178. Danubian II=2500—2200 a. Cr. (*ib.* pag. 179.



scrupuloase a materialului existent, să se stabilească faze Boian A, care să acopere epoca mijlocie a neoliticului, și poate chiar mai veche. În cronologie absolută această civilizație se plasează pe la jumătatea mileniului III-lea a Cr.

O problemă extrem de interesantă este originea civilizației Boian A. În privința aceasta descoperirile dela Tângâru au adus câteva lămuriri. Ceramica Boian A prezintă strânse legături stilistice cu Bükki și cu cercul ceramicii spiralo-meandrice, al cărei teritoriu de baștină este regiunea Dunării mijlocii. Analogiile stilistice nu sunt totdeauna cele mai indicate pentru determinarea *legăturilor genetice* dintre tipurile de civilizație, dar de data aceasta ele ne arată, pare-se, calea cea justă a originii civilizației Boian A. Rădăcinile primordiale ale acestei civilizații se împlântă în ceramica lineară sau în benzi, ca și Bükki și Vinča = Turdaș, cu care Boian A este înrudit și din acest punct de vedere <sup>77)</sup>. Civilizația Bükki pare a fi jucat însă un rol de seamă în crearea celei de tip Boian A, ea fiind probabil intermediarul, prin care ne-am putea explica mai ușor originea bandceramică a Boianului nostru. Într'adevăr cele mai apropiate analogii le-am găsit în cercul Bükki din regiunea Tisei superioare. Însă numai unele specii Boian A dintre cele cunoscute merg alături cu cele din Bükki, pe când ceramica excizată și incrustată, — în formele sale am zice clasice —, ca și cea canelată și cea pictată cu grafit, precum și formele de vase influențate de lumea Orientului, nu-și mai găsesc legături cu Bükki. Ar fi prin urmare de văzut aci o evoluție independentă a civilizației Boian A, datorită unor influențe, care nu mai pot străbate spre regiunea Bükki și care evoluție se efectuează într-o vreme mai recentă decât ultimele faze ale civilizației Bükki, cu care Boian A prezintă analogii.

Dela Dunărea mijlocie până către câmpia Munteniei nu s'a descoperit încă nicio așezare Boian A <sup>78)</sup>, ca să putem sesiza pe teren legătura cu ținutul de baștină. Așa că prin intermediul cercului Bükki, din spre Nord s'ar putea face în prezent singura legătură. Poate că avem de a face chiar cu o mișcare din regiunea muntoasă Bükki către cea agricolă a Transilvaniei sudestice și de aci peste trecătorile Carpaților spre câmpia roditoare a Munteniei <sup>79)</sup>

77) I. Nestor a emis ipoteza că Boian A ar avea legături apropiate cu Bükki și Vinča I—II (*Der Stand*, p. 56). Elementele Vinča din civilizația Boian A sunt însă puține și comune de altfel tuturor civilizațiilor spiralo-meandrice. În afară de tehnica plisării canelurilor, Boian A pare că nu oferă nici o analogie însemnată cu cercul Vinča = Turdaș, cu care el poate este contemporan foarte puțin timp, dar cu care, după cercetările de până acum, — nu are contact pe teren.

78) Ținuturile acestea de Vest fiind ocupate de către civilizația Tisa (= Lengyel) și Vinča = Turdaș, într-o epocă mai timpurie decât civilizația Boian A, cel puțin așa precum o arată cercetările de până acum.

79) O mișcare dinspre vechiul regat către Transilvania, așa cum a emis ipoteza Schroller (*o. c.*, pag. 24) nu o putem accepta, fiindcă ar trebui să admitem o origine sudică a civilizației Boian A, ceea ce deocamdată nu se poate susține.



și poate chiar către colțul sudvestic al Moldovei <sup>80)</sup>, iar de aci peste Dunăre în Bulgaria răsăriteană. Luarea în stăpânire a regiunii de șes de către primii locuitori cade într-o vreme când se iviseră condițiuni mai favorabile așezărilor omenești, așa precum ar arăta stratul de humus preistoric de sub stratul Boian A dela Tangâru.

Aria civilizației Boian A se găsea deschisă, — și de altfel destul de apropiată, — atât spre Sudul mediteraneeen, cât și spre Asia Mică cu regiunile ei răsăritene învecinate, de care se despărțea doar prin puntea îngustă a Bosforului și Dardanelelor. Așezarea geografică a răspândirilor Boian A îngăduia astfel pătrunderea ușoară a influențelor asiatice și sudice, pe care le întâlnim în produsele acestei civilizații.

În legătură cu aceste influențe mi se pare că trebuie să explicăm și apariția plasticeii, care pare a se întâlni relativ târziu în cercul civilizației Bükk și Boian A. O privire atentă a plasticeii din Dacia preistorică ne arată că numai civilizațiile de aci, care poartă vădite influențe mediteraneene sau asiatice (Turdaș, Cucuteni-Ariușd, Gumelnița, Vattina-Vârșet) au o plastică bogată și variată, pe când cele sub influențe «nordice» (Coțofeni, Glina III) și în care predomină caracterele locale (Hallstatt-ul și la Tène-ul nostru dacotic) n'au de cât puține reprezentări antropomorfe și zoomorfe, sau chiar lipsesc cu totul. După cât se pare, plastica începe în regiunile noastre când contactul cu Sudul este asigurat. Civilizația Vinča = Turdaș din Dacia sudvestică s'a bucurat de timpuriu de bunurile lumii mediteraneene mulțumită bulevardului Vardarului și Moravei. Spre Răsărit însă, legătura cu Sudul și cu Orientul o face ceva mai târziu civilizația Boian A. Legăturile, odată stabilite de această civilizație, sunt continuate de cele următoare, când influențele egeene devin din ce în ce mai puternice, ca și cele din spre Răsărit. Aceste influențe, cu *rol formativ*, au modificat mult vechiul fond autohton al formelor locale, dar nu l-au putut distruge. Tocmai acestor influențe se datorește fizionomia culturală, cu totul specifică a Europei sudestice în vremurile preistorice, ca de altfel și în cele istorice.

Săpăturile dela Tangâru ne dau pe de altă parte prilejul de a întrevădea rolul pe care l-a jucat civilizația Boian A față de civilizațiile cu ceramică pictată.

Am văzut mai sus că multe forme ale ceramiceii de tip Boian A se transmit civilizației gumelnițene și cucuteniene, iar tehnica picturii cu culori, fie chiar după procedeul primitiv «crusted-ware», o cunoscuseră și o folosiseră destul de frecvent purtătorii civilizației Boian A. Pictura cu grafit, trăsătura caracteristică Gumelniței, nu le rămăsese străină. Pe temeiul acestor fapte s'ar fi putut susține *legătura genetică dintre Boian A și Gumelnița*. Faza A 1, determinată prima dată de d-l Dinu Rosetti la Vidra, descoperită și de noi la

---

80) Pe valea Trotușului, — cale bătătorită în toate vremurile, — s'a și descoperit o stațiune Boian A. (Comunicare verbală a d-lui I. Nestor).



Tangâru, sporește cu mult convingerea în continuitatea dintre Boian A și Gumelnița. Totuși, între manifestările celor două tipuri de civilizație se simția un gol: formele gumelnițene, și în general ale ceramicii pictate, erau mult evaluate față de unele prototipuri Boian A, pe care le reproduceau. Nu se prinseseră încă etapele evolutive ale unor forme ce aveau să ducă la crearea splendidei ceramice pictate. Stratul II dela Tangâru și mai ales stratul reprezentativ dela Petru Rareș vine să suplinească acest gol, mulțumită conținutului său arheologic.

Ceramica de tip Petru Rareș, prin formele sale, prin ornamentarea sa, fie într'o excizie evoluată și degenerată față de produsele similare Boian A, fie în pictură cu culori, aplicată *anterior arderii* primare sau secundare, ori în tehnica picturii cu grafit, ne face să credem că s'a sesizat de data aceasta tocmai puntea de legătură, de sudură, între Boian A și Gumelnița, cu faza sa timpurie A 1. Ar fi prin urmare una dintre fazele inițiale și cea mai veche a acestei din urmă civilizațiuni, în care și-ar înfige rădăcinile sale cele dintâi. Ea poate fi considerată deasemenea ca o etapă ultimă a civilizației Boian A.

Faza Petru Rareș face deci impresia unei civilizațiuni de mixtură, în care însă nu lipsesc nici aparițiile noi, așa precum se va vedea după publicarea materialului nostru dela Petru Rareș. Se moștenește din Boian A: forme, tehnică, ornamentare (excizie, încrustație, canelură, pictură cu culori și grafit), dar în toate se observă o vădită evoluție, care duce în mod necesar la creiarea unei noi civilizațiuni, în care se găsesc atâtea elemente din cea precedentă<sup>81</sup>). Nu mai poate fi împărtășită prin urmare părerea că ceramica Boian A, ar fi «cu totul diferită» de cea gumelnițeană și că purtătorii acestor două tipuri de civilizație ar reprezenta două populații deosebite<sup>82</sup>), fiindcă însăși faptele se opun.

Faza de tranziție din Tangâru II și dela Petru Rareș nu rămâne izolată numai în Vlașca. Ea pare a se întâlni aproape pretutindeni, unde avem de a face cu stațiuni Boian A sau gumelnițene, în care să fi apărut fazele mai vechi ale acestei din urmă civilizațiuni. Astfel, formele dela Boian pe care le-am adus ca paralelă la formele noastre, par a documenta acolo prezența acestei faze, însă probabil în formele sale mai timpurii. Avem deasemenea convingerea că la Vidra — una dintre cele mai bogate și mai întens săpate stațiuni dela noi, — trebuie să se fi descoperit acelaș strat de cultură, intermediar civilizației Boian A (Vidra I) și Gumelnița A 1 (Vidra II A).

Formele de vase din Bulgaria (Tell Denev), pe care O. Menghin

81) Pe lângă vasele piriforme, străchini cu umăr, idoli, se vor întâlni și seria paharelor publicate în raportul de față (compară de pildă fig. 19 cu forma similară dela Ariușd. (Fr. Laszlo, *Les types de vases peints d'Ariușd, Dacia* I, 1924, pl. II. 4).

82) Vl. Dumitrescu, *La stratigraphie*, pag. 42.



le-a pus în paralelă cu cele de tip Lausitz și Anau <sup>83)</sup>, — deși un paralelism nepotrivit ca vreme, — ca și unele dela Kodja-Dermen <sup>84)</sup>, se încadrează în aceleași forme descoperite de noi în județul Vlașca, ilustrând astfel și la Sud de Dunăre prezența unei faze de tranziție dela Boian A către civilizația Gumelnița de acolo.

Noutatea pe care o aduce ceramica din stratul II dela Tangâru mai constă și în altceva. Geometrismul ornamentării sale, cu totul altfel de cum se întâlnește până acum în decorațiunea grupelor ceramice dela Dunărea de jos, ne arată o concepție nouă, care-și face loc și aci. Ornamentarea spiralo-meandrică a civilizației Boian A are și ea un aspect geometric, dar diferit de acela, pe care-l oferă ceramica de care este vorba, unde însăși dispunerea în zone dovedește, pe de altă parte, că această grupă caută să nu se îndepărteze de canonul stilului geometric.

Se pune însă întrebarea: de unde poate veni această nouă decorațiune, ale cărei elemente sunt realizate deopotrivă în tehnica lustruirii, a picturii cu grafit, cât și în excizie și încrustație și care nu se mai pot explica prin tradiția bandceramică?

Mi se pare că un răspuns poate veni dinspre lumea sudică, mediteraneană, sau, în oarecare măsură, și dinspre Orient. Știm că Sudul mediteranean a avut totdeauna predilecție pentru geometrism, deși cu o altă înfățișare decât cel dela Dunăre. În civilizația helladică timpurie din Grecia continentală se găsește o grupă ceramică, similară unei specii din grupa grafitată din Tangâru II: Slip gălbui, lustruit castaniu și ornamente geometrice realizate prin tehnica lustruirii metalice <sup>85)</sup>. Ceramica neolitică dela Orchomenos apelează la aceeași tehnică a lustruirii și a «cruțării» pentru redarea triumphiurilor și a altor motive geometrice <sup>86)</sup>. Specia A dela Orchomenos pare a fi cea mai apropiată de grupă noastră, atât prin tehnica lutului, cât și a ornamentării.

În Tesalia centrală avem de a face cu o tehnică a lustruirii în vederea redării ornamentelor, similară celei din Grecia și aceleia din grupa noastră <sup>87)</sup>.

Motivele geometrice ale ceramiceii prezentate de noi au legături cu elementele geometrice, asiatice <sup>88)</sup> și sudice. La Suza I <sup>89)</sup>, ca și în Thracia <sup>90)</sup>, întâlnim deopotrivă patrulaterul și cercul ca ornament preferat.

Suntem înclinați a vedea în caracterul geometric al ornamen-

---

83) La Hoernes-Menghin, *o. c.*, pag. 791.

84) V. Mikov, *o. c.*, fig. 31.

85) V. G. Childe, *The Dawn*, pag. 75.

86) Em. Kunze, *Orchomenos II. Die neolithische Keramik*, München, 1931, fig. 17 (specia A). Compară deasemenea acest vas cu fig. 19 dela noi, pentru a se evidenția și apropierea formală.

87) A. Wace and M. Thompson, *Prehistoric Thessaly*, 1912, fig. 55 și pag. 102.

88) Jenny, *o. c.*, fig. 65—66.

89) *Ib.*, pl. VI 6, (motive ornamentale «cruțate», fondul pictat).

90) Jérôme, *L'époque néolithique dans la vallée du Tonsus (Thrace)*, în *Bull. de Corr. Hell.*, 1906, fig. 5, pag. 338.



tării ceramice grafitate dela Tangâru II, ca și în tehnica lustruirii metalice pentru scoaterea în evidență a ornamentelor pozitive, o influență dinspre Sud și Răsărit. Această influență trebuie însă interpretată numai ca o impulsie, care imprimă noi orientări în decorațiunea unei ceramici, ale cărei forme par a fi în majoritate originare la Dunăre. Nouile influențe, cu tendințele lor așa de pronunțate spre un geometrism pur, reușesc să modifice în parte vechiul spirit al fondului autohton și să-l atragă într'un nou ritm de viață un timp oarecare, dar nu-l pot schimba complet, fiindcă el reapare curând în ornamentarea spiralo-meandrică și în formele unei ceramici, care nu renunță cu totul nici la motivele curat geometrice.

Privită această interpretare sub înfățișarea ei istorică și culturală, putem spune că avem de a face mai de grabă cu un fir neîntrerupt de viață, pe care-l începe în câmpia Munteniei civilizația de tip Boian A, — pe cât se știe până în prezent în mod sigur —, continuat apoi în acest ținut, ca și în Bulgaria, de civilizația Gumelnița, prin intermediul fazei Petru Rareș.

Prezența ceramicii pictate din Boian A și mai ales cea din stratul II dela Tangâru, pune și problema originii ceramicii pictate, origină așa de contraversată și căutată a fi rezolvată deopotrivă în Orient, în Transilvania și Europa sudestică. Dacă privim hărțile arheologice, observăm că cercul Ariușd-Priesterhügel se întinde peste colțul din Sudetul Transilvaniei<sup>91)</sup>, tocmai unde se îngrămădesc așezările Boian A, iar cercul Gumelnița din Muntenia și Bulgaria se suprapune în general stațiunilor Boian A din aceste ținuturi. Grupa moldavo-ucrainiană nu este în schimb precedată de nici o civilizație mai veche decât ea. Cercul cu ceramică pictată din Vestul României stă în strânsă legătură geografică cu așezările Vinča-Turdaș.

Aceste observații, împreună cu alte de ordin stilistic, pe care le-am subliniat, în măsura posibilă la timpul lor, ne-ar face să credem că în civilizația de tip Boian A trebuie văzută originea ceramicii pictate din Sudetul Transilvaniei, din Muntenia, Dobrogea și Bulgaria, iar pe aceia a cercului din Vestul României în civilizația Turdaș-Vinča. Trebuie de asemenea de remarcat că din varianta transilvăneană Boian A a luat naștere o ceramică pictată așa cum o cunoaștem la Ariușd și localitățile din jurul Brașovului, pe când la Sud de Carpați și de Dunăre predomină pictura cu grafit, fără a lipsi însă și pictura policromă, ca la Tangâru și mai ales la Petru Rareș, unde am constatat urme de pereți ale unor case incendiate, pictați cu motive albe pe fond roșu și încadrate de culoare roșie-cenușie, motive ce pot intra în repertoriul ceramicii pictate. Ar fi prin urmare două centre, supuse probabil la influențe diferite și găsindu-se în fața unor posibilități materiale felurite.

Legătura organică dintre Boian A și ceramica pictată o face, după cum se pare, grupa Petru Rareș, identificată de noi în câmpia

---

91) H. Schroller, *o. c.*, pl. 39, 1.



Munteniei și în Bulgaria, fază ce va fi, probabil, descoperită și în Transilvania. Grupa moldavo-ucrainiană ar putea fi explicată ca o înaintare spre Est și Nord-Est, până spre Kiev (Tripolje A), care să fi avut loc cam pela sfârșitul civilizației Boian A și începutul celei următoare <sup>92)</sup>.

Asupra acestor probleme de o deosebită importanță pentru preistoria ținuturilor noastre vom reveni poate odată cu publicarea descoperirilor dela Petru Rareș.

În sensul celor prezentate mai sus, credem că săpăturile dela Tangâru au adus un prețios aport științific în cunoașterea celor dintâiu civilizațiuni din câmpia munteană, a începuturilor și a evoluției lor ulterioare, precum și a iradierii lor din vremuri de prosperitate, când poate și un surplus de populație îndemna la căutarea altor locuri.

---

#### RAPPORT PRÉLIMINAIRE SUR LES FOUILLES DE TANGARU (1934)

La station préhistorique de Tangâru (dép. de Vlașca) est un *tell* que les habitants appellent «Măgura» (voy. fig. 1—2). Sa vie dépasse un millénaire. L'inventaire de ses civilisations nous révèle une population paisible et stable, dont l'occupation principale c'était l'agriculture, puis l'élevage, la chasse et le pêche. La présence de cette station, et d'autres assez nombreuses identifiées jusqu'à présent dans la vieille forêt «Vlășia» a également une importance particulière pour l'anthropogéographie historique, parce qu'elle prouve que cette partie de la plaine valaque a été aussi intensivement habitée par une même population, adaptée aux formes d'une vie qui n'étaient pas trop différentes de la vie actuelle de nos paysans.

Nos premières fouilles à Tangâru, nous les avons commencées l'année dernière (1934). Elles ont eu surtout un but d'information. C'est pourquoi nous nous bornons de donner, pour le moment, un rapport préliminaire. Elles ont pu avoir lieu grâce au généreux concours de M. Anghel Rădulescu, préfet du département de Vlașca.

*La stratigraphie.* L'on a pu établir six couches de culture. La base de la station est constituée par du loess. Sur le loess remanié on trouve une couche de humus préhistorique.

---

92) Descoperirea unei ceramici pictate în câmpia Munteniei, care amintește în parte pe cea cucuteniană, schimbă vechea părere, că în această regiune, ca și în Dobrogea și Oltenia, nu s'ar găsi nici un element caracteristic grupei Cucuteni-Ariușd. (I. Nestor, *Der Stand*, pag. 43). În civilizația Sălcuța din Oltenia se cunoaște o ceramică pictată destul de apropiată de formele civilizației Cucuteni-Ariușd.

Frecvențele analogii dintre Cucuteni A, Gumelnița A 1 și faza Petru Rareș arată că o contemporaneitate a stilului A cucutenian cu Gumelnița A (A 2) nu se mai poate susține.



*Les civilisations.* Les couches de culture correspondent aux types suivants de civilisation (nous les citérons en commençant par le plus ancien):

*La première couche — I — : Boian A.*

*La seconde couche — II — : Petru Rareș (phase de transition)*

*La troisième couche — III — :*  $\begin{cases} a = \text{Gumelnița A 1.} \\ b = \text{Gumelnița A (A 2).} \\ c = \text{Gumelnița B.} \end{cases}$

*La quatrième couche — IV — : Glina III.*

La couche III, moins représentée dans nos fouilles de l'année dernière, contient dans son ensemble le même type de civilisation divisé en trois facies, dont les deux derniers sont connus depuis longtemps, quant au premier il n'est connu que depuis les fouilles de M. Dinu Rosetti à Vidra (*Les fouilles de Vidra*, 1934) et nos fouilles de Tangâru. Nous employons pour le moment les mêmes subdivisions pour la civilisation Gumelnița, mais nous tenons à exprimer à cette occasion notre conviction qu'elles doivent être revues, complétées et mises au point, parce qu'en général toute station, — nouvellement découverte, — nous offre un aspect de civilisation de type Gumelnița, qu'on ne peut pas toujours ranger dans les divisions connues. On devra adopter -- croyons nous -- une conception beaucoup plus générale.

**La civilisation Boian A.** (fig. 4-9; fig. 10, 1-2, 4; fig. 11-13, 1-2; fig. 14-17; fig. 18, 1-2; fig. 28, 6; fig. 44)

La couche I présente une civilisation du type Boian A. C'est le type le mieux représenté dans nos fouilles de 1934. Dans cette couche on trouve des huttes et des maisons rectangulaires (fig. 4). Le niveau des maisons recouvre celui des huttes. La maison I rappelle la forme des maisons au mégaron. On a rencontré de telles maisons à Ariușd en Transylvanie, à Troie II et en Thessalie. La charpente de la maison I est formée par des poteaux plantés en terre et puis entrelancés de branches d'arbres (voy. les crépis). On a également employé des planches (voy. fig. 5, 3-4). La charpente était recouverte d'un enduit composé de terre et de paille. La manière de construire de cette époque ne diffère de celle de nos paysans d'aujourd'hui dans ces régions de plaines (système de palançons).

*La céramique Boian A de Tangâru I est très riche. On en distingue deux groupes, en ce qui concerne la technique, les formes et l'ornementation: A. La céramique soignée; B. La céramique primitive.* Le premier groupe représente les espèces suivantes:

I. *Des vases qui pour la plupart ont une ornementation géométrique; a, selon la technique de l'excision et de l'incrustation; b, selon la technique de l'incision simple ou profonde et large.*

II. *La céramique cannelée.*

III. *La céramique grise, pas très fine et relativement rare.*

*L'espèce I-a: L'argile très bien pétrie, avec peu d'impuretés.*



Elle est cuite complètement et sur toute la surface. Les couleurs de l'argile sont: noir, gris-noir et gris-orange. Les parois des vases ont des couches superficielles recouvertes d'un engobe verni-noir, jaune et orange.

*L'espèce I b:* L'argile est plus fine, plus résonnante d'une couleur rougâtre-jaunâtre avec des couches superficielles de la même couleur. Les vases brûlés dans l'incendie ont un aspect métallique.

*Les formes:* On y trouve les «Steckdosen» bien connues, des écuelles-couvercles (fig. 7, 1) avec des anses cylindriques ou en forme de chapeaux (fig. 7, 2 et fig. 44), de grands vases avec des flancs très hauts et cylindriques<sup>21)</sup>, des vases piriformes<sup>22)</sup>, des écuelles largement évasées semblables à celles de la deuxième couche, de petites tasses aux flancs sphériques et ou goulot cylindrique<sup>15)</sup> et des boîtes-support (fig. 9). Les coupes à pied (fig. 28, 6) on les a également découvertes à Boian, tandis que le vase-support à un seul pied (fig. 10, 1) découvert dans la maison I nous révèle une nouvelle forme de la céramique Boian A. Cette forme nous oriente vers la céramique du type Lengyel. Elle ne nous paraît pas être étrangère au cercle de la céramique peinte, de celui du type Gumelnița et du type Sălcuța<sup>20)</sup>.

Pour l'ornementation on emploie comme moyens techniques: 1) *l'excision*, surtout dans l'espèce I-a; 2) *l'incrustation*, qui constitue le fond de l'ornementation tandis que les ornements positifs sont démarqués antérieurement et recouverts d'un vernis; 3) *l'incision* se trouve dans l'espèce I b (sous-groupe nouveau du Boian A, découvert aussi en Bulgarie et dans la civilisation Bükk, (voy. chap. VI). 4) *La peinture*, que l'on a récemment attribuée à la civilisation Boian A, après les fouilles de Vidra (Dinu Rosetti, *o. c.*) apparaît également à Tangâru (fig. 11, enrichie de la couleur rouge en «crusted-ware-Technik»).

Nous rencontrons deux motifs essentiels dans l'ornementation: *la spirale et le méandre*. Ces deux motifs fournissent une riche gamme de formes. La spirale est très fréquente. Nous pouvons encore citer, comme formes géométriques: le triangle, le carré, le cercle simple ou muni d'un point à l'intérieur (fig. 12), que nous avons rencontré dans la céramique Boian A de la Bulgarie, en Transylvanie et dans la céramique Bükk. De même le sablier, le corélage et l'escalier ne font pas défaut.

Grâce à cette seule énumération on peut avoir une idée précise de la richesse, de la variété et de la puissance de réalisation de la civilisation Boian A.

II. *La céramique cannelée* se subdivise, d'après la technique de l'argile, la forme et l'association des cannelures, en trois espèces:

*IIa:* de l'argile noire, les couches superficielles sont noirâtres et marronnes, fortement vernies. Les parois des vases ont une certaine épaisseur. Les cannelures sont larges, quelquefois d'un centimètre. Dans certains cas elles se combinent avec des incisions: simples ligne qui délimitent des zones recouvertes de cannelures parallèles.



Une apparition inédite dans ce cercle de civilisation c'est l'ornement incisé, qui copie et schématise la nature végétale: on peut remarquer des feuilles, des fleurs ou même des arbres rendus par des lignes géométrisées à l'excès. Une plaque d'argile, que j'ai trouvée en deux exemplaires similaires, représente une petite palme incisée assez profondément, dont le schème peut aussi être comparé à une fleur d'un géométrisme exagéré (fig. 18, 2). La présence du style naturaliste est soulignée par F. v. Tompa dans la céramique Bükk. On retrouve le même style floral en Bulgarie méridionale<sup>38</sup>).

*II b:* de l'argile comme dans le groupe II-a; on trouve cependant des nuances grisâtres. Les couches superficielles sont d'un gris foncé ou marronnes et bien vernies. Les parois des vases sont minces et ont de la résonnance. L'on trouve des verres aux parois minces, comme dans le groupe Ia, et des verres avec des goulots élevés et en forme de cylindre (fig. 13, 2). Ces formes sont semblables à celles de la technique de l'excision et de l'incrustation.

Les cannelures sont réalisées par la technique du plissage. Elles sont étroites, quelquefois à peine visibles. Elles se combinent très fréquent avec des lignes incisées, qui délimitent des champs à l'intérieur desquels les cannelures forment divers motifs d'ornementation (fig. 13, 2). On peut citer comme motifs: des angles successifs, avec des côtés parallèles, des zig-zags formant des méandres ou des chevrons.

La technique de l'argile et celle du plissage des cannelures, de même que les motifs ornementaux nous permettent de rapprocher notre espèce II de la céramique cannelée de Vinča<sup>41</sup>). Dans nos fouilles de Vădastra (dép. de Romanați) nous avons découvert dans la première couche (Vădastra I) un céramique semblable (voy notre: *O colecție de antichități din jud. Romanați; Bul. Com. Mon. Ist. XXVII, 1934, fig. 1, 1-4*).

Quelques vases de la station A de Boian<sup>43</sup>), que nous rangeons dans notre espèce II b, correspondent aux formes Turdaș = Vinča et Vădastra I.

*II c:* L'argile est jeune-claire, molle ou toucher, les couches superficielles très minces et vernies orange-rouge. Les vases brûlés dans un incendie sont d'une couleur métallique à l'extérieur et cramoisie dans la brisure. Les cannelures sont disposées quelquefois en des systèmes parallèles, d'autrefois elles forment des spirales bordées d'incisions (fig. 10, 2). En général, elle font partie de la technique du plissage, qui réalise également l'ornement «pastille» que l'on va rencontrer dans la céramique peinte au graphite du type Gumelnița.

Le vase piriforme (fig. 10, 2) découvert avec le vase-support (fig. 10, 1) dans les débris de la même maison I, présente une forme caractéristique de la céramique peinte.

La technique de l'argile, les formes et les ornements de l'espèce II c se rapprochent beaucoup plus de la céramique peinte qui succédera au Boian A.



III. *La céramique grise* a une argile de la même couleur, très molle au toucher. On rencontre comme formes des coupes hémisphériques, des verres à goulot en forme d'entonnoir largement évasé. Ces deux formes ont été rencontrées dans la civilisation Vădastra I<sup>44</sup>) et Gumelnița A 1, de même que de petits vases à goulot court, tombant obliquement sur les flancs bombés. L'ornementation est pauvre.

B. *La céramique d'un usage commun*. Le second groupe de la céramique Boian A de Tangâru est primitif et en général dépourvu d'ornementation. J'ai distingué dans ce groupe trois espèces:

a) L'argile de couleur noire, poreuse, les couches superficielles marronnes et vernies. Les formes sont les suivantes: les écuelles très évasées aux bords obliques, qui ne sont pas étrangères à celles de Gumelnița A 1.

b) L'argile est entièrement noire, les couches superficielles briques et grosses. Elles sont partiellement vernies (fig. 7, 3). Les formes: des vases à bord, des vases cylindriques et des écuelles.

c) L'argile est grise avec beaucoup d'impuretés, les couches superficielles briques et dépourvues de tout vernis. On y trouve des pots aux parois obliques, des écuelles, des vases aux parois courbées à l'extérieur. L'ornementation est en relief: des moulures alvéolaires, des impressions à l'ongle, des tétins. Les applications qui servent d'anses sont intéressantes par leur forme: elles semblent schématiser la tête humaine (fig. 10, 4).

Parmi les objets en argile découverts dans la couche I de Tangâru, nous notons: les deux exemplaires de fusaïoles aux bras en croix (fig. 15, 2), des poids de filet à section en forme d'ellipse (fig. 15, 3).

*L'industrie du silex* est très bien représentée par des lames (fig. 16, 1—2), des racloirs (fig. 16, 3—4), des burins etc. L'industrie de la pierre également (fig. 16, 5—6; fig. 7, 6). *L'industrie de l'os* emploie des os d'animaux pour la confection des ustensiles (ex. un ciseau: fig. 16, 7) ou des cornes de cerf (fig. 15, 1).

Comme ornement je cite un fragment de bracelet fait de coquilles de Spondyllus (fig. 7, 4).

*La plastique* (?). Outre les applications-anses, dont j'ai parlé plus haut, j'ai découvert à Tangâru quelques fragments qui reproduisent des pieds d'homme (fig. 17, 1 et 2). Des exemplaires similaires ont été découverts à Boian<sup>47</sup>). Ces découvertes présentent quelques analogies avec celles de la céramique Bükki. Quoique le nombre d'exemplaires soit restreint et qu'ils semblent être en rapport avec les vases, nous devons attirer cependant l'attention sur l'idée de la plastique anthropomorphe que les hommes de la civilisation du type Boian A ont eue comme ceux de la région Bükki.

Sous les débris de la maison I on a trouvé une idole en argile de petites dimensions (fig. 17, 3) représentant un animal à quatre pieds. Son aspect général rappelle les formes Turdaș.



Ainsi, l'ancienne opinion que la civilisation Boian A n'a pas connu la plastique antropomorphe et zoomorphe doit être retouchée.

**La civilisation de type Petru Rareș (phase de transition)** (fig. 10, 3; fig. 13, 3; fig. 18, 3-5; fig. 19-27; fig. 28, 1-5, 7).

Nous avons nommé cette civilisation de type Petru Rareș, parce que c'est là, où l'on a découvert une céramique caractéristique. Cette céramique marque une phase de transition entre la civilisation Boian A et Gumelnița A 1. La stratigraphie établie par nous à Petru Rareș pendant nos fouilles de l'année 1933, et puis à Tangâru, prouve la même chose. La couche II de Tangâru suit à celle de type Boian A. Elle est recouverte par la couche Gumelnița A 1 (= Tangâru IIIa).

Le contenu archéologique de Tangâru II nous offre: des vases excisés à la manière de Boian A, mais dans une technique déjà évoluée et dégénérée, des vases-supports peints au graphite (fig. 13, 3), des idoles en terre cuite; ce qui constitue la nouveauté de cette couche, c'est la céramique peinte aux couleurs et au graphite. La première est faite *avant la cuisson*. Pour le moment nous donnons quelques échantillons de la céramique graphitée.

On peut distinguer trois espèces: a) L'argile noire, les couches superficielles d'une couleur noire; b) L'argile marronne; c) L'argile orange avec des couches superficielles de la même couleur.

Les formes habituelles sont les verres, qui apparaissent sous trois variantes. *Variante 1*: goulot cylindrique et élevé avec des parois toutes droites ou très peu courbées et la partie inférieure conique. Cette variante rappelle les vases de Bulgarie (Tell Denev) que O. Menghin a rendus parallèles aux types Lausitz et Amau,<sup>51</sup> mais qui paraissent appartenir au même cercle de formes découvertes par nous à Tangâru. Les bords des verres sont obliques à l'intérieur et teints au rouge en «crusted-ware-Technik». On a découvert des formes similaires à Boian, mais sans peinture au graphite. La variante 1 offre des analogies typologiques avec la série des vases excisés et celle des vases cannelés.

*La variante 2* contient des verres formés de trois parties: un goulot peu prononcé en dehors, un ventre cylindrique et le bas en forme de cône. Du point de vue de la typologie, cette variante semble présenter des analogies avec les formes Vădastra I et Turdaș-Vinča.

*La variante 3* nous offre des verres plus élancés, d'une technique supérieure avec un goulot oblique et en forme d'arc (fig. 19).

Les écuelles en formes de double tronc de cône avec les deux parties à peu près égales (fig. 20) diffèrent de la série I des verres seulement par leurs proportions et leur aspect général. Ces formes doivent nous faire songer à celles du type Gumelnița A 1.

Comme moyens d'ornementation on emploie l'incision combinée avec l'incrustation rouge ou blanche, la cannelure (fig. 18, 4) et les applications plastiques (fig. 18, 3-4). Mais la peinture au graphite est de beaucoup plus fréquente. Sur l'engobe verni on a ajouté du graphite, de telle sorte que cette peinture forme le fond, la partie



*négative*; les *ornements positifs* ont été délimités antérieurement sur les parois du vase et ensuite fortement vernis. Les motifs de l'ornementation sont nouveaux: de larges bandes garnies à l'intérieur de cercles, des triangles libres, des cercles avec un point à l'intérieur, des quadrilatères etc. La variante 3 des verres a des grillés, de larges bandes et des triangles. Sa peinture au graphite est positive.

On doit souligner le caractère purement géométrique des ornements de ce groupe, tel qu'il se présente dans nos fouilles de Tangâru (1934). Ce géométrisme a un autre aspect que celui que l'on a rencontré jusqu'à présent dans nos régions. Il décele une nouvelle conception dans l'ornementation qui ne paraît pas être inspirée des régions du Danube. L'on est tenté à voir dans cette peinture au graphite et dans son nouveau esprit une influence méditerranéenne ou, dans une certaine mesure, une influence d'Orient: Dans Luze I, comme dans la vallée de fleuve Tonsus, on peint des formes géométriques. Dans la céramique néolithique d'Orchoménos on rencontre la même technique du vernissage métallique des ornements positifs, de même que dans la céramique de la Thessalie centrale.

#### **La civilisation de type Gumelnița.** (fig. 29—42)

La couche III de Tangâru, divisée en trois niveaux: *a*, *b*, *c*, appartient à la même civilisation. Le niveau Tangâru IIIa correspond à la phase A 1 de la civilisation Gumelnița. La plupart de la céramique est peinte au graphite et similaire à celle de Vidra II A. Mais, l'on a découvert aussi de la peinture en «crusted-ware-Technik». Comme motifs décoratifs nous signalons la spirale à la forme élégante (fig. 29) et la «pastille».

La plastique anthropomorphe en terre cuite est très bien représentée par des exemplaires typiques: fig. 31 et fig. 32. Les représentations anthropomorphe portent en général des incisions incrustées d'une matière blanche et rouge. Elles rappellent la plastique en pierre de la Crète.

Les autres deux couches: *b* et *c*, correspondent à la phase A (=A 2) et B de la céramique Gumelnița. La céramique peinte au graphite et la plastique anthropomorphe est plus rare et plus primitive que dans la phase antérieure A 1, tandis que la plastique en os est plus fréquente (fig. 36, 38, 41).

Le harpon en corne de cerf (fig. 39) à deux rangée de barbelures est tout à fait nouveau dans le milieu énéolithique de la Dacie. Il a été découvert dans la couche IIIc.

#### **La civilisation de type Glina III** (fig. 43)

Cette civilisation appartient à la dernière couche de culture, — IV — découverte à Tangâru. Le matériel est similaire à celui déjà connu dans l'inventaire de ce type.

\* \* \*

Habituellement on entendait par Boian A une civilisation, dont le trait caractéristique est la céramique excisée et incrustée, qui rappelle la xilographie. Les découvertes de Tangâru ont ajouté



d'autres espèces céramiques qui complètent et précisent mieux le contenu archéologique de cette civilisation. La variété et la richesse du matériel céramique, de même que les observations stratigraphiques semblent documenter l'existence d'une ou même plusieurs phases Boian A.

Les formes des vases de la civilisation Boian A orientent vers le Danube moyen et vers la région Bükk, mais nous rencontrons également des formes qui lui sont propres. Cette civilisation transmet beaucoup de ces formes aux civilisations suivantes, par exemple le vase-support à un seul pied (fig. 10, 1), qui nous conduit vers le Danubien II de G. Childe et que l'on trouve dans les formes de la civilisation de type Sălcuța d'Olténie<sup>71</sup>) et en général dans la céramique peinte. Les vases piriformes, qui sont si caractéristiques au cercle de la céramique peinte et au celui du type Gumelnița ont déjà fait leur apparition dans la civilisation Boian A (fig. 10, 2), de même que les vases aux parois obliques vers l'intérieur et les écuelles à moulures, que l'on retrouve dans la civilisation Petru Rareș et Gumelnița A 1. Les vases cannelés, qui ont une forme de tronc de cône avec leurs parois évasées (fig. 13, 1) sont retrouvés dans la première période proto-élamite de l'Asie.

Dans l'ornementation de la céramique Boian A on trouve deux éléments fondamentaux: *la spirale et le méandre*, qui sont justement les deux éléments principaux de la céramique à bandes du Danube moyen. Autre les dérivation de la spirale et du méandre on trouve des ornements géométriques, tels que le quadrilatère, le cercle, que nous avons signalé dans le Boian A de Transylvanie et de Bulgarie. Les éléments décoratifs naturalistes, qui copient en la schématisant la nature végétale, semblent être dus à l'influence orientale ou sud-méditerranéenne. Sur les vases de la première période proto-élamite l'on trouve des peintures de feuilles et d'arbres stylisés dont les formes ne sont pas trop différentes des motifs découverts par nous à Tangâru<sup>72</sup>). Cette tendance de schématiser les éléments végétaux que nous rencontrons également dans la céramique peinte, se trouve dans la céramique Boian A de la pleine valaque, de Transilvanie, de Bulgarie et dans la civilisation Bükk.

Les cannelures, qui se retrouvent si souvent à Tangâru, peuvent être comptées parmi les éléments décoratifs originaux des régions du Danube.

Les ornements incisés dans le gendre de ceux de l'espèce tout à fait caractéristique à Tangâru et qui marque peut-être une des phases supposées par nous de la civilisation Boian A, apparaissent dans le Boian A de la Bulgarie méridionale, tels qu'on les trouve dans le tumulus Kukuva<sup>75</sup>) et tels qu'on les trouvera probablement en Transylvanie.

La peinture en «crusted-ware» à la manière du Boian A apparaît au commencement de la III-ème période du néolithique de la Thessalie et dans le Danubien II de G. Childe<sup>76</sup>). Il me semble



que rien nous n'empêche pas de considérer cette technique comme une technique *d'origine européenne*.

Nous avons donc constaté dans la technique de l'ornementation et dans les motifs décoratifs de la céramique Boian A, — ainsi que dans le répertoire de ses formes —, de vieux éléments danubiens, la spirale et le méandre avec leurs dérivations, communs à toutes les civilisations du Danube, des éléments géométriques et des motifs copiés d'après la nature végétale, dont l'origine serait située en dehors du territoire danubien.

Dans son ensemble la civilisation Boian A se présente avec un caractère vieux européen, — *alteuropäisch* dans le sens de l'école allemande de C. Schuchhardt.

Dans l'état actuel des recherches, Boian A est la plus vieille civilisation de la plaine valaque, de la Transylvanie sud-orientale, et de la Bulgarie orientale. Il ne faut cependant pas négliger l'existence des *variantes Boian A* de ces contrées. La civilisation Boian A forme donc, à présent, le premier chapitre de la préhistoire de ces régions.

Comme époque, on peut situer Boian A plutôt vers le néolithique tardif. Cependant il faut avouer que, au moins pour certaines de ses phases —, Boian A accuse un aspect plus ancien.

En ce qui concerne la chronologie absolue, la civilisation Boian A se place vers la moitié du 3-ème millénaire avant J. Chr.

L'origine de la civilisation Boian A est un problème extrêmement intéressant et assez difficile à résoudre, pour satisfaire tous les esprits. Nos découvertes de Tangâru ont produit quelques éclaircissements sur ce sujet. Nous avons déjà montré que la céramique Boian A rappelle de très près le style de Bükki et le cercle de la céramique à bandes, dont le territoire d'origine est dans la région du Danube moyen. Nous croyons que les racines de cette civilisation s'implantent profondément dans la céramique linéaire ou à bandes, telle que celle de Bükki et de Vinča = Turdaş, avec lesquelles Boian A est apparenté, — une fois de plus — par cette origine commune. La civilisation de type Bükki semble avoir joué un rôle assez grand dans l'apparition de la civilisation Boian A. Elle est peut-être l'intermédiaire, grâce auquel nous pouvons pour le moment, expliquer d'une manière assez satisfaisante l'origine «danubienne» de notre Boian A. En effet, nous avons trouvé les plus frappantes analogies dans l'aire Bükki. Mais toutes les espèces céramiques du Boian A ne sont pas semblables à celles du Bükki, où la céramique excisée et incrustée, — dans ses formes les plus propres, la céramique cannelée, la céramique peinte avec du graphite par exemple, ou encore les formes de vases influencées par l'Orient, font complètement défaut. On doit donc voir en cela une évolution indépendante de la civilisation Boian A, due à des influences diverses qui n'ont pu parvenir jusqu'à la région Bükki et à des ressources nouvelles tirées de la région où se sont repandus les hommes du Boian A. Cette évolution s'est effectuée peut-être à une époque plus récente



que les phases de la civilisation Bükki avec lesquelles Boian A présente des analogies. D'autre part, nous ne pouvons à présent suivre géographiquement la liaison du Boian A vers l'Ouest avec l'aire-mère de la civilisation à bandes <sup>78</sup>). La civilisation de type Vădastra de la Petite Valachie (civilisation dénommée par nous *Vădastra II*) est répandue sporadiquement dans l'Olténie et elle semble plutôt correspondre à une variante locale du type Boian A, due probablement à une expansion vers l'Ouest des hommes Boian A. La seule liaison géographique que l'on pourrait établir actuellement ce n'est qu'avec la civilisation Bükki.

On peut se demander s'il ne s'agissait pas d'une pénétration, qui aurait eu lieu partant de la région montagneuse du Bükki, traversant la région agricole du Sud-Est de la Transylvanie, les défilés des Carpathes pour aboutir dans la plaine fertile de la Munténie <sup>79</sup>), et peut-être même vers le Sud-Ouest de la Moldavie <sup>80</sup>), et de là par de là le Danube en Bulgarie orientale. Une pénétration vers le Sud des Carpathes est plus acceptable qu'une inverse, comme l'a déjà soutenue H. Schroller (*o. c.*). La possession de la région des plaines a été effectuée par les premiers habitants à une époque où l'établissement des hommes était possible: témoin la couche de terre végétale préhistorique que l'on trouve sous la couche Boian A à Tangâr. L'aire de civilisation Boian A était très proche vers le Sud méditerranéen et vers l'Asie Mineure avec ses régions orientales environnantes, qui n'est séparées que par le Bosphore et les Dardanelles. La situation géographique permettait donc très bien la pénétration des influences de l'Asie Mineure, de l'Orient plus au moins lointain et celle du monde égéen, que nous rencontrons dans ses manifestations.

Il me semble qu'on doit expliquer l'apparition de la plastique dans nos régions par ces influences étrangères. Un regard attentif sur la plastique de la Dacie préhistorique nous prouve que les civilisations qui ont de sensibles influences méditerranéennes ou asiatiques (Turdaş-Cucuteni-Ariuşd, Gârla Mare (Vattina-Vârşet) ont une plastique riche et variée, tandis que celles qui ont subi des influences «septentrionales» (Coţofeni, Glina III) ou celles pénétrées d'une caractère local prédominant (notre Hallstatt daco-gétique et notre la Tène) n'ont que très peu de représentations anthropomorphes et zoomorphes, ou même en sont complètement dépourvues. La plastique semble commencer chez nous et prospérer quand le contact avec le Sud et l'Orient est assuré. La civilisation Vinča = Turdaş du Sud-Ouest de la Dacie a joui de bonne heure des biens du monde méditerranéen grâce au boulevard si fréquenté à toutes les époques du Vardar et de la Moravie. Quant à ses relations avec le Sud et l'Orient la civilisation Boian A ne le noue que plus tard, — à ce qu'il semble, — ce qui expliquerait l'apparition tardive de sa plastique. Une fois que ses relations sont établies, Boian A les continue et les transmet aux civilisations suivantes. Les influences orientales et égéennes deviennent de plus en plus



puissantes. Elles ont joué un rôle très important et même décisif dans la physionomie culturelle de l'Europe sudorientale des temps préhistoriques. Elles ont beaucoup modifié le vieux fond autochtone des formes locales, sans le pouvoir détruire cependant.

Les fouilles de Tangâru nous donnent en outre l'occasion d'entrevoir aussi le rôle que la civilisation Boian A a joué à l'égard des civilisations à céramique peinte. Nous avons vu que beaucoup de formes de la céramique Boian A se transmettent à la civilisation de type Gumelnița et de type Cucuteni. Quant à la technique des couleurs,—soit même en «crusted ware-Technik»,—Boian A l'avait déjà connue. Ainsi les liens de parenté entre la céramique Boian A et la civilisation Gumelnița, — et même de type Cucuteni, — s'emblaient s'imposer de plus en plus surtout après les fouilles de M. Dinu Rosetti à Vidra et après nos fouilles de Tangâru.

L'on avait déjà parlé de la céramique Gumelnița A 1 (voy. Dinu Rosetti, *o. c.*), mais l'on ne pouvait pas encore poursuivre pas à pas les formes, la technique ornamentale et les motifs décoratifs entre la civilisation Boian A et celle du type Gumelnița. La céramique de la couche II de Tangâru vient effacer cette lacune; elle nous révèle une civilisation mixte, où l'on trouve des éléments Boian A et Gumelnița, mais sans être dépourvue de son originalité. C'est pourquoi nous avons présenté cette civilisation comme une phase de transition, rencontrée aussi en Bulgarie (Tell Denev et Kodja-Dermen). Une fois établie cette liaison entre les deux civilisations déjà connues par l'intermédiaire de la phase Petru Rareș, on ne peut pas accepter l'opinion de M. Vladimir Dumitrescu, d'après laquelle la céramique Boian A «est tout-à-fait différente» à celle du type Gumelnița et qu'elles ont appartenu à deux populations différentes<sup>82</sup>). Nous sommes plutôt en présence d'un courant contenu de vie et de civilisation depuis les premiers établissements dans les régions dont il s'agit, qui corresponde à une unité et à une continuité ethnique.

La découverte d'une céramique peinte dans la civilisation Boian A et dans la couche II de Tangâru et à Petru Rareș met le problème de l'origine de la céramique peinte — problème qui a donné lieu à tant de controverses. Si nous regardons une carte archéologique, nous pouvons constater que l'aire Ariușd-Priesterhügel se concentre dans le coin sud-oriental de la Transylvanie<sup>91</sup>), juste à l'endroit où l'on trouve les établissements Boian A; Quant à l'aire de la céramique du type Gumelnița, elle se superpose presque aux établissements du type Boian A. En revanche, le groupe moldavo-ucrainien n'est précédé d'aucune civilisation dans les régions où ce groupe est répandu. La céramique peinte du centre de la Transylvanie (= «der Westrumänische bemaltkeramische Kulturkreis» de M. I. Nestor) est en étroite relation géographique avec les stations Vinča = Turdaș.

Toutes ces observations, avec celles que j'ai faites au sujet du style, nous permettent de croire que nous devons chercher l'origine



de la céramique peinte de la Transylvanie méridionale, de la plaine valaque avec son pendant ethnique de tous les temps: la Dobroudgea, et de la Bulgarie dans la civilisation Boian A avec la phase de transition Petru Rares, pendant que la céramique peinte de de l'Ouest de la Roumanie aurait peut-être son point de départ dans le ce cercle Vinča=Turdaş.

Le groupe moldavo-ucrainien, où nous ne rencontrons pas des établissements Boian A, pourrait être expliquer comme le résultat d'une colonisation qui se serait étendue des Carpatles vers l'Est et Nord-Est, jusqu'à Kiew.

Les fréquentes ressemblances stylistiques, — en partie mentionnées pour la première fois par le fouilleur de Vidra (Dinu Rosetti, *o. c.* pag. 34 sqq.), — entre Cucuteni A et Gumelnița A 1, documente une contemporanéité de ces deux phases plutôt qu'entre le style A et l'ancienne phase A du type Gumelnița, qui doit céder beaucoup de son contenu à la phase A 1. La céramique Petru Rareș présente quelques analogies avec celle du style Cucuteni A.

Les découvertes de Vidra et celles faites par nous dans le département de Vlașca constituent chez nous le commencement de la résolution du problème de l'origine de la céramique peinte, origine qu'on ne doit pas chercher dans l'Orient, croyons-nous, mais dans le milieu de la Dacie néolithique.







# ANEXE

## I

### TEOHARI ANTONESCU

A fost din generația noastră, a studenților cari mergeam în străinătate acum douăzeci de ani cu mai puțină ambiție strălucitoare și rece, sigură de mecanismul ei, decât alte generații. Am studiat la aceleași Universități, am cunoscut în aceleași împrejurări și viața modernă, am locuit sub acelaș acoperământ. Și, cu toate că, în această strânsă colegialitate, n'am fost prieteni, cu dânsul se duce ceva din tinerețea mea, și plâng pentru dânsa când amintesc cu adâncă părere de rău pe acest tovarăș de studii din anii tineri.

Antonescu era un elev al lui Odobescu și un elev al d-lui Maiorescu, iubit de amândoi și încercând, cu o recunoscătoare admirație, a se apropia de amândoi. În teza lui despre Cultul Cabirilor, ca și în articolele și publicațiile următoare, se vede spiritul lui Odobescu: iubirea stilului frumos, cu draperii largi căzând cam leneș, și luxul expunerii, al ilustrației, al ipotezei și reveriei științifice.

În felul de a-și face lecțiile, și chiar în convorbire, era vădită înrâurirea d-lui Maiorescu, fără a degenera în acea jenantă caricatură pe care o afli la alții.

Inchis, timp de douăzeci de ani, într'o viață de familie care-i ajungea, el n'a fost om de acțiune, nici un om de convingeri. Profesorul de arheologie din Iași trăia estetic, într'o lume a lui, pe care o domina un rece ideal de frumusețe eternă. Și aici era încă o înrâurire a unuia dintre cei doi maeștri ai lui.

Se duce încă tânăr, lăsând totuși impresia unei vieți încheiate care-i plăcea însă, tocmai prin aceea că, în pacea ei asigurată în toate privințele, nu mai ascundea nici o surprindere. Nu fără un zâmbet în urmă a intrat astfel sufletul lui în luntrea ce trece peste apele râului de uitare.

17 Ianuarie 1910

N. Iorga

Din «*Oameni cari au fost*».

Fundația Regele Carol II.

Vol. I, 1934, p. 396-7.

## II

### TEOHARI ANTONESCU

Cât de fără putere, Fatalitate, este înțelepciunea împotriva ta.

Aischylos, *Prometeu*

În ziua de 11 Ianuarie c., s'a sfârșit din viață după grele suferinți, în vârstă abia de 43 ani, profesorul de arheologie dela Universitatea din Iași — Teohari Antonescu

O boală care nu cruță l'a răpus înainte de vreme și moartea lui lasă în urmă-i un gol pe care ani de-a rândul nu-l vor putea împlini.

Născut la Giurgiu din părinți săraci, Antonescu a urmat cursurile liceale și apoi Universitatea la București, în epoca de plină activitate a învățatului arheolog, profesorul și maestrul său, Alexandru Odobescu. Bursier al Școalei normale superioare și mai apoi, prin recomandarea profesorului său, bursier



al Statului pentru arheologie, Antonescu studiază pe rând în Germania, la Berlin și Heidelberg, la Paris cu profesorul Collignon, făcând dese călătorii de studii în Italia și Grecia.

Suflet primitiv de poezie, stăruitor și ager, Teohari Antonescu se ridică, din universitate încă, până la iubirea profesorului său. Din lipsă de mijloace, funcționar un timp la Minister, Odobescu îl trimite cu cel dintâi prilej în străinătate. Teza sa de licență: *«Cultul Cabirilor în Dacia»*, București 1889, scrisă în stil mare, în deaproapea atenție a profesorului, căruia lucrarea îi e și închinată, îi dădea drept la această distincțiune.

Sub aceste auspicii începe viața științifică a arheologului de mai târziu.

În răstimpul dela 1895 până astăzi, profesor la Universitatea din Iași, Teohari Antonescu colaborează la diferite reviste cu articole de specialitate, în timpul din urmă mai ales la *«Convorbiri literare»*; publică lucrări, între altele: *«Le Trophée d'Adamclissi»*, Iassy, 1905, impunând prin temeinice cunoștinți, prin măsură și rigurozitate, prin forma scrisului, în multe asemenea cu a maestrului său.

Profesor din pleiada anilor 90 și urm., cu d-nii Philippide, Găvănescul, P. P. Negulescu, Antonescu activează cu cele mai frumoase speranțe mișcarea universitară ieșeană. Cine nu-și amintește avântul de pe vremuri al Facultății de litere dela Iași, fără sentimentul dureros al zădărniciii înainte de vreme a începuturilor temeinice, viguroase de pe atunci!

Teohari Antonescu a fost un temperament totdeauna pacinic. Avânturile pasionate nu se potriveau cu firea senină, reflexivă, la care contribuisese poate și legăturile strânse cu Junimiștii *«Convorbirilor literare»*, în deosebi d-lui Maiorescu i-a păstrat din anii de student, același cult ca și profesorului său Odobescu. Un singur prilej de supărare adevărată a avut toată viața: activitatea de arheolog a răposatului Tocilescu, pe care a urmărit-o din pas și a criticat-o aspru totdeauna: elevul lui Odobescu nu putea să vadă în ea decât o neiertată uzurpare. Astăzi ar zice cineva: *«Ciudată fatalitate; de aceea i-a și luat pe urmă, așa de curând, din lumea noastră!»*.

Dar, nu despre opera sa de îndrumare științifică a arheologiei poate fi vorba în această scurtă pomenire.

Teohari Antonescu a fost netăgăduit un om de energie și de muncă, — dacă nu dintre acele minți viforoase care răscolesc adânc în calea lucrului lor desfundând comori, cine să regrete, când o nestrămutată fatalitate dă cuiva o fire și nu alta. A lucrat, în schimb, încet dar sigur, liniștit dar hotărât, fără neașteptate surprinderi, nu și fără urmări binefăcătoare. Când cineva nu răzbește prea departe pe-o cale grea, destul că veghează, păstrând ce-a găsit — pentru cei ce vin. Și Teohari Antonescu a fost păstrătorul cu folos al bogăției științifice lăsate de Odobescu.

Arheologia nu e un domeniu de studii cu izbânzi sigure și arheologul e dintre acei învățați cari, măcar, nu mor liniștiți de munca lor când au muncit. Căci ce poate hotări în noutatea silințelor unui deschizător de cale, când numai întâmplarea pune înaintea hârlețului — un tezaur, iar de atâtea ori numai cioburi de lut prost?

I-a lipsit însă învățatului Antonescu largă înțelegere a materiei sale, chiar câștiguri norocoase ale cercetărilor? Nu.

Două exemple. În domeniul ipotezelor care mai ales în această specialitate au tot rostul, când pot aduna și câteva argumente valabile, Antonescu are propuneri de o valoare cel puțin egală cu susținerile colegilor săi străini. *«Dacia patria primitivă ariană»* (din *«Lumi uitate»*, Iași, 1901), care în cel dintâi timp a stârnit atâtea zimbete — e o teorie dovedită de care noua știință străină, pe alte căi, se tot apropie.

În întreprinderile sale practice, pentru care izbutise a-și aduna un mare material și în ultimul timp chiar sprijinul bănesc al celor în drept, arheologul Antonescu s'a dovedit și un înnoitor. Reconstituirea dela Adamclissi și localizările din *«Columna lui Traian»*, lucrare în curs de publicare, sunt o dovadă. În toate verile, de mulți ani încoace, Antonescu a străbătut pe orice vreme, cu aceeași dragoste și îndemn, calea urmelor romane din Transilvania și Oltenia, pentru reconstituirea vremii lui Traian. Ploi reci și furtuni l'au prins



adesea pe văi și munți, în așa de nesigurele-i cercetări în care credea mai mult decât în orice, deși știa că trebuie să se aștepte uneori la așa de puțin! Că pentru o sănătate plăpândă această viață neregulată a putut avea urmări, cine se îndoieste?

Un ultim amănunt: Bolnav, suferind greu, nu mai ținea, în timpul din urmă, prelegerile sale așa de cercetate și așteptate. Ministerul Instrucției aprobă o bună sumă pentru începutul unei biblioteci seminariale de arheologie. Se comandase cărțile, planșele, veniseră; cine să le rânduiască însă? În foarte rarele-i ceasuri de puțină alinare, a durerilor, Antonescu s'a chinuit singur cum a putut, de le-a catalogat, le-a etichetat și rânduit după întrebuințare; soția și nepoata le-au adus la Universitate și le-au așezat în rafturile pregătite, pentru folosire. Era cea din urmă sânguință pentru studenți și Facultate, cea mai neînsemnată, a profesorului Antonescu.

Ce rămâne de pe urma vieții lui?

Un om care muncește o viață și moare muncind e cel mai puternic îndemn la muncă. În țara unei vremi de tulbure pregătire, Antonescu a fost un om de muncă, de cinste, de energie morală activă.

Și acestea sunt din temeiurile permanente ale vieții, pentru care, uneori, o nouă pildă înseamnă o victorie mai mult: a desăvârșirii omenești mai apropiate.

Așa va rămâne învățatul și profesorul Teohari Antonescu, pentru cei ce l'au urmărit, l'au cunoscut și l'au iubit.

I. Andrieșescu

Din «*Arhiva*» Organul Societății  
științifice și literare din Iași,

Anul XXI.

No. 1 din Ianuarie 1910.

### III

.....

Cu Teohari Antonescu <sup>1)</sup>, elev al lui Alexandru Odobescu și Gr. Tocilescu, despre ale cărui cunoștințe și spirit pătrunzător «*Cultul Cabirilor în Dacia*», București 1889, dăduse o splendidă dovadă, mai apoi elev al lui Furtwängler la München și al lui Collignon la Paris, Universitatea din Iași câștigă la catedra de arheologie și antichități, nou înființată, unul dintre acele elemente științifice și, precum s'a dovedit apoi, și didactice, care să inaugureze o eră nouă în cunoașterea lumii antice, ce, cu niciun chip, nu se putea mărgini la simple lecții ex cathedra, fie și dintre acelea în care Petru Rășcanu era un adevărat maestru.

Ne aflăm, onorat auditoriu, la cele dintâiu începuturi ale științei antichității la noi, de cea mai mare însemnatate pentru progresul culturii noastre în genere, și nimic nu ne poate fi o mai bună călăuză ca rememorarea chipului în care aceste începuturi au prins, au câștigat teren și s'au desvoltat. Urmărind apoi ce s'a făcut aiurea, numai așa ne putem lămuri asupra ceea ce înșine avem de făcut, dacă ne simțim îndatorirea de a nu lăsa să se risipească ostenelele înaintașilor, ci de a le duce mai departe, sporindu-le cu cât de puțin, ca acel vrednic, talantul din biblie.

De la «*Notice sur les antiquités de la Roumanie*» începuse, în 1868, Alexandru Odobescu cercetările sale arheologice, care, cu necesitate, trebuiau să se coboare din domeniul arheologiei generale la cercetarea propriilor rămășiți, de care încă de pe atunci România se dovedea neobișnuit de bogată. De la al său «*Raport asupra unei misiuni epigrafice în Bulgaria*», din 1878, începuse, deasemeni,

---

<sup>1)</sup> Mai înainte se vorbise despre un alt profesor de seamă al Universității din Iași, Petru Rășcanu.



Grigore Tocilescu, ca să ajungă, prin «*Dacia înainte de Romani*» la cercetările sale asupra Daciei greco-romane<sup>2)</sup>. De la Dacia, prin studiul uneia dintre cele mai interesante credințe ale popoarelor tracice, începuse și Teohari Antonescu activitatea sa pe tărâmul arheologiei, ca să ajungă, după cercetări, paralel cu Tocilescu, asupra monumentului dela Adamclisi<sup>3)</sup>, la aceia despre Sarmisegetuza<sup>4)</sup> și Columna Traiană<sup>5)</sup>, operă postumă, publicată după moartea sa așa de timpurie, o pagubă anevoie de reparat a studiilor noastre de antichitate. După pilda profesorilor săi dela București, întărită și de studiile sale la Furtwängler, Teohari Antonescu începea la Iași un întreg curs de arheologie națională sau preistorie, cea ce pe vremea începuturilor sale de activitate profesorală se făcea la puține Universități. Împreună cu cursurile sale despre civilizațiile orientale, ținute un timp în suplinirea profesorului Rășcanu (cât acesta era inspector general al învățământului), Teohari Antonescu împlinia astfel o fericită unitate a studiilor de istorie cu acelea arheologice și informative complementare, pe care, cu o cultivare mai de aproape a limbilor clasice, ni-o putem propune și astăzi ca țintă a organizării universitare a studiilor de antichitate la noi<sup>6)</sup>. Pentru întâia oară, tinerimea academică ce se destina studiilor istorice și literare la Iași putea să asculte aici prelegeri despre timpurile preistorice, despre lumea orientală și greco-romană, să vadă și să analizeze în același timp după planșe și diapositive cele mai de seamă monumente și rămășițe ale lumii vechi. Lumea Nilului și a Mesopotamiei, a Siriei și a Palestinei, lumea Asiei anterioare, Grecia începuturilor de legendă și de basm, Grecia clasică, Roma republicană, Roma cuceririlor și a împăraților apăreau, pentru întâia oară, nu numai din vorbirea clară, entusiastă și mișcată, sau întunecată și aspră, după vremurile și oamenii ce se înfățișau pare că la judecată, pe deasupra căroră se răspândia largul suflăt duos al povestitorului, ci din descripția și prezentarea exactă a lucrurilor și locurilor, din cercetarea tuturor împrejurărilor, din aflarea după putință a legăturilor intime dintre fapte, din succesiunea lor veridică, din desfacerea ideilor conducătoare, din urmărirea neîncetată a firului de evoluție, aceasta ca metodă, după toate acestea trebuind să urmeze, în ce privește câmpul de preocupare, concentrarea cu toată atenția și iubirea asupra propriului trecut, întâia și cea mai sigură bază a cercetării lui.

Era aceasta oare coborâre, o risipire a unui miraj, — dealtfel și aceasta ar fi fost puțin bruscă, Teohari Antonescu fiind un arheolog minuțios, dar, nu mai puțin, poate prea mult, visător și poetic? Nu. Când descrește iluzia, sporește adevărul și nu se coboară niciodată fapta în adevăr de seamă așezând-o în mijlocul oamenilor și lumii care au produs-o. Dacă, pentru a da un exemplu din proprie impresie, din mijlocul Romei moderne, peste care stăpânește biruitoare de pe Ianicul statuia equestă a lui Garibaldi, sburând pare-că asupra Romei, sau, din cea mai apropiată vecinătate, uriașul monument al lui Victor Emanuel, te cobori în For și simți o primă deziluzie, față de micimea tuturor lucrurilor de acolo, nu te lăsa cuprins de ea; de altfel de sus de pe Colosseu, și această deziluzie se va șterge în bună parte. De fapt, dacă ea s'a produs, se datorește conceptului inexact ce ți-ai alcătuit despre proporții, uitând ceea ce se ascunde îndărătul lor, care aceea este esențial și etern.

Alături de profesorul Petru Rășcanu, Teohari Antonescu venia cu atâtea

2) Din nefericire pentru studiile de antichitate, cu o dispersiune păgubitoare lor, prin aproape egala sa înclinare pentru antichitățile și trecutul nostru mai nou. De altfel, aceasta, dacă e să fim drepti, era o urmare firească a faptului că, din punct de vedere științific, noi am fost și ne găsim încă într-o fază în care numai câțiva, foarte puțini dintr-o generație muncesc, dar aceia, fatal sunt aduși să le îndeplinească pe toate, — pare-că pentru a suplini lipsa de ideal, cu care nici-o generație nu se poate prezenta înaintea viitorului.

3) *Le Trophée d'Adamclissi*, Jassy, 1905.

4) *Cetatea Sarmisegetuza reconstituită*, Iași, 1906.

5) *Columna Traiană studiată din punct de vedere arheologic, geografic și artistic*, vol. I, Iași, 1910.

6) La Facultatea de litere din București acest lucru se face de mai mulți ani, din inițiativa d-lui V. Pârvan, profesorul de istorie veche și cu concursul profesorilor de specialitate înrudite, dintre care unii au și donat o sumă de cărți începutului de Institut universitar pentru studiul antichității, a cărui bibliotecă e legată cu aceia a Museului Național de Antichități. (Aceasta era în 1918—1919).



din elementele acestui îndreptar, pe care i le dăduse o școală mai completă, mai nouă și mai bună, îndreptar menit să aducă multe și binefăcătoare roade. Din nenorocire, activitatea amândurora laolaltă fu de scurtă durată: nici cincisprezece ani. Acestei activități însă se datorește, desigur, faptul că până în ultimii săi ani, Petru Râșcanu, cu o sânguiță care nu trebuie uitată și o curiozitate veșnic trează, a atras în cadrul lecțiilor sale până și unele dintre cele mai nouă probleme ale obiectului său: ultimele descoperiri ale Egiptului faraonic, ale Mesopotamiei elamite și sumero-acadice, ale Asiei Mici hitite, ale lumii egeene sau preistorice italiote; mai puțin ale lumii elenistice, care, ca și romanismul, altfel decât ar trebui, intră până astăzi așa de puțin în cadrul învățământului secundar și superior la noi. Abia d. V. Pârvan, dela începutul activității sale profesionale, a introdus o schimbare în această privință în cursurile sale dela Facultatea de Litere din București.

Alte fapte au împiedicat însă ca, chiar în acest scurt timp, să se realizeze și la Iași ceva mai efectiv, care să pregătească cel puțin noua cale ce stă deschisă studiilor antichității. O înclinare a lui Teohari Antonescu spre, să-i zicem, arheologia metafizică pe de-o parte, pe de alta firea sa, pomenită, aplecată spre visare și poezie, l-au ținut, un timp destul de prețios, într-o lume străină arheologiei și istoriei, în care ar fi putut să lucreze, îndemnând și învățând pe alții să facă tot așa. Ca bucăți literare studiile sale din trecutul culturii omenești: «Patria primitivă, ariană», «Filosofia Upanișadelor», «Din literatura egipteană», «Din literatura caldeie». etc.<sup>7)</sup>, pot fi citite și astăzi cu foarte mult interes, pentru limba frumoasă în care sunt scrise, ca și pentru atâtea idei nouă din literatura unui îndepărtat trecut exotic. În vreme ce însă Teohari Antonescu se ridică în domeniul necuprins al patriei primitive ariene, servindu-se doar de presumpții și teorii străine, față de care, cel puțin, nu aducea, personal, tot ce ar fi fost mai interesant și original dela dânsul: presintarea laturii arheologice a acestei grele probleme, astăzi încă nedeslegate, în cea mai de aproape preajma a Iașilor, la Cucuteni-Băiceni, cercetători bine intenționați, dar nici pe departe cu pregătirea și cunoștințele sale, scormoniau și ridicau lucruri prețioase, urme ale unei civilizații dispărute, cel puțin tot așa de interesante ca și acelea ale îndepărtatelor lumi orientale. Scoase oricum, adunate unde s'a întâmplat, aceste lucruri s'au pierdut în bună parte pentru știință. Încă în 1911, scotociam în subsolurile Universității din Iași lucruri de această proveniență, lucruri care, altă dată, expuse în dulapuri concenabile, împodobiau frumoasa ei sală de jos. Am găsit dulapuri stricate, lucruri împrăștiate, fără nici o însemnare, necum un catalog. Nu li se asigurase nici o plasare trainică și nu fuseseră măcar fotografiate, spre cea mai mare pagubă a științei. Când vă voi spune, onorat auditoriu, că rămășițele acestei culturi, cu vechimea ei dovedit prehelenică, de o varietate, de o bogăție și frumusețe cu totul neobișnuite, sunt, împreună cu altele de același fel, răspândite în întreg Sud-Estul european, singurele în stare să lămurească în viitor, odată cu atâtea științe ce ne lipsesc asupra Traciilor și Ilirilor regiunilor noastre până în Italia răsăriteană și până în Asia Mică, — începuturile și caracterul civilizației grecești însăși, — veți aprecia ca și mine ce pagubă reprezintă risipirea unor astfel de rămășiți, cu mult mai prețioase pentru noi, cel puțin în starea de acum a culturii noastre, decât toate upanișadele și poemele calde-eiptene. La Cucuteni a venit, mai târziu, un învățat german, Hubert Schmidt, care, cu banii unei societăți științifice germane (cam 10.000 de mărci), a săpat și dus la Berlin o bună parte din lucrurile care fac po-doaba unuia dintre muzeele de acolo. Nu învinovățesc, ci constat fapte petrecute, din care reiese, cred, serioase învățăminte. Titularul catedrei de istorie veche nu putea s'o facă; alta fusese pregătirea și altele erau darurile sale. O putea face Teohari Antonescu mai bine decât oricine aici. Aplecările sale, dar mai ales o moarte timpurie, o soartă rea, am zice, care obișnuște să ne smulgă adesea tocmai cercetători ai trecutului, în plinătatea cunoștințelor și puterilor lor — gândiți-vă la un G. Popovici, St. Orășianu, N. Dobrescu,

7) Apărute întâiu în *Convorbiri literare*, apoi în *Lumi uitate, Studii literare și arheologice*, Iași 1901.



acum în urmă C. Giurescu <sup>8)</sup>—, l-au împiedecat și au pus capăt oricărei activități pe acest tărâm, cine știe pentru cât timp.

Din cele de mai sus se vede, cred, onorat auditorul, pe ce baze se pornia acum treizeci și ceva de ani studiul antichității la Universitatea din Iași și ce punct de plecare, potrivit, pentru lucrul mai departe, prin chiar ceea ce nu s'a făcut, sau n'a putut să se facă, oferă activitatea acestor doi profesori înaintași. Profesor înainte de orice, Petru Rășcanu folosea lumea antică drept cel mai minunat material educativ, în cadrul istoriei universale, pentru creșterea viitoarelor generații. Cel dintâiu reprezentant al unei discipline abia introduse la o Universitate, ea însăși nouă, eu cred că nici nu putea face ceva mai bun decât să dea această primă orientare, plină de căldură, în întregul cuprins al lumii vechi, să trezească interes și puțină iubire pentru ea, care să se repercuteze și asupra învățământului clasic în de obște, așa de puțin prețuit la noi, iar prin nenorocitul sistem al trifurcării așa de rău servit până în ziua de astăzi <sup>9)</sup>, spre paguba culturii și vieții noastre sufletești în genere. Nefiind el însuși un clasicist, Petru Rășcanu nu a putut fi, firește, și pivotul unei mișcări în această privință. Prin lecțiile și cuvântul său de greutate în învățământ, el a fost însă, direct sau indirect, un temperator al lipsei de incredere sau al directe aversiuni cu care și astăzi, fără nici o dreptate, se întâmpină învățământul clasic la noi. Pentru aceasta încă avem a-i fi recunoscători.

Pragmatic în tratarea istoriei vechi, din convingere pentru valoarea ei etică și dorul său de mai bine, realizabil în așa de mare măsură numai prin școală, Petru Rășcanu avu în Teohari Antonescu un tot așa de entusiast colaborator și continuator, pentru acelaș scop, pe căile frumosului, ale artei vechi, ale rămășiților de tot felul, în stare să învie în cel mai fericit chip, pe cât omenește e cu putință, acele timpuri îndepărtate. Eu cred că nu se putea un mai bun început.

## I. Andrieșescu

Dintr'o lecțiune de deschidere,  
ținută la Facultatea de litere  
și filosofie din Iași, 1918—19,  
publicată în *Revista Istorică* a  
d-lui N. Iorga și separat, Tip.  
Cultura Neamului Românesc  
1920, p. 9-14.

---

8) Seria avea să continue crunt și după război: Vasile Pârvan, Vasile Bogrea, Gheorghe Mateescu.

9) Ba chiar și de astăzi (1935).



## DATE INFORMATIVE

---

### MUZEUL JUDEȚEAN „TEOHARI ANTONESCU”

Străduința pentru înființarea unui muzeu al județului Vlașca, de a cărui utilitate fusese preocupat și d-l profesor Al. Cartoian, fostul prefect, a ajuns să fie îndeplinită în cursul anului trecut (1934), prefect al județului Vlașca fiind d-l Anghel Rădulescu, iar director al Muzeului Național de Antichități din București d-l I. Andrieșescu, Profesor la Universitatea din București, sub auspiciile căruia au început primele îndrumări practice ale orânduirii noului așezământ.

Comisiunea Monumentelor Istorice de sub conducerea d-lui N. Iorga a fost anunțată oficial de către Prefectura județului despre înființarea și funcționarea muzeului, conform legii muzeelor din 1932. Deschiderea oficială se va face în cursul lunii Septembrie a. c.

Cu organizarea efectivă a muzeului se ocupă d-l D. Berciu, numit director onorific al muzeului. Săpăturile d-sale dela Petru Rareș (1933 și 1935) și Tangâru (1934) au dat cele dintâi materiale de muzeu. Din bogatul cimitir dela Oinac, săpat de către d-l profesor I. Andrieșescu se vor așeza în muzeu câteva morminte *in situ*.

D-l Savin Popescu, directorul liceului «Ion Maiorescu» din Giurgiu a oferit una dintre cele mai potrivite săli ale liceului pentru așezarea pieselor de muzeu, dând în același timp tot concursul moral și material. În această încăpere s'au orânduit noile vitrine, cele mai moderne și mai adecuate, procurate de d-l prefect Anghel Rădulescu, a cărui largă înțelegere pentru promovarea mișcării arheologice județene trebuie apreciată așa precum se cuvine, ca și bunăvoința tuturor, care au sprijinit, într'un fel sau altul, pe inițiatori și organizatori.

Propunerea d-lui profesor I. Andrieșescu de a se da muzeului recent înființat numele profesorului de arheologie dela Universitatea din Iași, Teohari Antonescu, originar din Giurgiu, a fost acceptată în unanimitate de membrii Consiliului județean.



## SECȚIUNILE MUZEULUI

### I. SECȚIUNEA DE ARHEOLOGIE ȘI NUMISMATICĂ

- Epoca preistorică.
- » elenistică, greacă și romană.
- » năvălirilor.
- » veche românească.

### II. SECȚIUNEA DE ARHEOLOGIE COMPARATĂ

Materiale provenite din săpăturile muzeului în diferite părți ale țării, mai ales în județele vecine, sau din donațiuni ori cumpărături.

### III. SECȚIUNEA ISTORICĂ

Tot ce poate ilustra mai bine diferitele momente istorice ale regiunii dela Intemeiere până în zilele noastre.

### IV. SECȚIUNEA ETNOGRAFICĂ

Orice obiecte în legătură cu portul, ocupațiile și tradițiile poporului nostru, din această regiune.

### V. SECȚIUNEA DE ȘTIINȚE NATURALE

- Geologie și mineralogie.
- Paleontologie.
- Zoologie.
- Botanică.

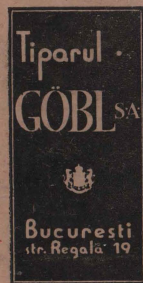
\* \* \*

În urma intervenției oficiale din partea Căminului cultural «Gheorghe Țițeica» din com. Bila (Vlașca), Muzeul județean i-a cedat câteva piese-dublete descoperite la Tangâru, care vor servi ca început de muzeu, așa precum prevăd statutele Fundațiilor Regale. D-l D. Berciu a clasat și catalogat materialul donat, după epoci și tipuri de civilizație.



*Pentru corespondență și informațiuni privitoare la revistă  
și muzeu, a se adresa: D. Berciu, Seminarul de Preistorie,  
Facultatea de Litere și Filosofie, București.*







## CUPRINSUL

---

	Pag.
I. Andrieşescu, Un cuvânt despre săpăturile arheologice şi despre muzee în legătură cu săpăturile arheologice din Vlaşca şi Muzeul judeţean dela Giurgiu . . . . .	III
D. Berciu, Săpăturile arheologice dela Tangâru (1934) — raport preliminar — . . . . .	I

### ANEXE

N. Iorga, Teohari Antonescu . . . . .	57
I. Andrieşescu, Teohari Antonescu . . . . .	57

### DATE INFORMATIVE

Muzeul judeţean «Teohari Antonescu» . . . . .	63
Secţiunile Muzeului . . . . .	64



*Pentru corespondență și informațiuni privitoare la revistă  
și muzeu, a se adresa: D. Berciu, Seminarul de Preistorie,  
Facultatea de Litere și Filosofie, București.*