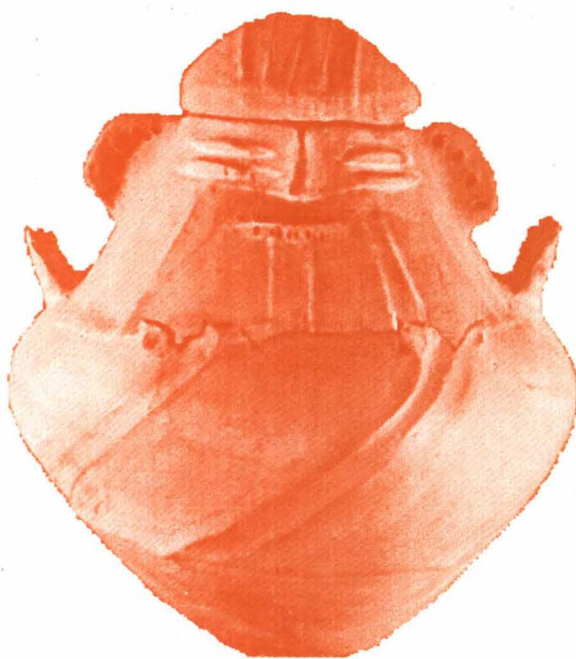


Buletinul

MUZEULUI JUDEȚEAN

„TEOHARI ANTONESCU”

Giurgiu



**ANUL I, NR.1
- SERIE NOUĂ -**

1995

B U L E T I N U L
MUZEULUI JUDEȚEAN
„TEOHARI ANTONESCU“
G I U R G I U

Serie nouă

An I, nr. 1, 1995

Grafică copertă: VERONICA IONIȚĂ
Desene: FLORIN GRÖFU

Redactare: EMIL PĂUNESCU
Tehnoredactare: VIOREL IONIȚĂ
Rezumate: CRISTIAN SCHUSTER
Coli tipo: 4

S.C. ROMFEL S.R.L.
Muzeul Județean „Teohari Antonescu” Giurgiu

ISBN 973-96573-1-1

CUVINTE PENTRU ÎNCEPUTUL MUZEULUI

Când Ioan Andrieșescu, primul profesor de preistorie din învățământul superior de la noi și fondatorul acestei discipline istorice, întreprindea (în 1929 și 1930) cele dintâi săpături arheologice sistematice din România și aducea de la București pe studenții săi de la grupa de istorie-geografie ca să participe la ele, se și crease cadrul unui strâns contact cu autoritățile județului Vlașca.

Se săpa la Oinac, nu departe de Giurgiu, într-o necropolă din sec. III-IV p.Chr. Studenții care au avut posibilitatea de a rămâne mai mult timp pe șantier, lângă profesor — și eu am fost unul dintre aceștia — s-au atașat de cercetarea de teren și le-au rămas întipărite în suflet secvențele dezvelirii cu atâta atenție a mormintelor și a diferitelor obiecte depuse ritual, ce s-au dovedit a fi aparținut unei comunități locale (romanice), dar și uneia germanice.

Ideea și inițiativa creerii unui muzeu la Giurgiu au fost discutate de mine cu prefectul de atunci, profesorul de istorie Alexandru Cartojan, care pusese la adăpost încă din 1928 obiecte găsite la Oinac. Peste o lună aveam să reiau problema înființării muzeului, și numele ce urma să-l poarte, cu noul prefect, Anghel Rădulescu. Am constatat că între vechea și noua conducere a județului era o perfectă înțelegere, ceea ce mi-a ușurat obținerea acordului din partea profesorilor Nicolae Iorga și Ioan Andrieșescu, de la care am avut un sprijin total, inițiativa creerii muzeului aparținând, de fapt, și acestora.

Fiind numit profesor titular de istorie la Liceul comercial din Giurgiu, am avut prilejul să-i cunosc pe fruntașii intelectualității locale și să constat că dorința înființării unui muzeu era generală. În aceste împrejurări ne-a fost mai ușor să apelăm și să și obținem înțelegerea și sprijinul localnicilor.

Se punea problema unui local și, în primul rând, aceea a materialului de expus. Prin bunăvoința profesorului Savin Popescu, directorul liceului „Ion Maiorescu“, am obținut o sală și primele vitrine, la care s-au adăugat apoi cele oferite de Prefectură. În felul acesta ne asiguraserăm de localul muzeului, chiar dacă avea titlu provizoriu. Inaugurarea, neoficială, s-a făcut în sala unde mai exista expus material didactic, așezat într-o vitrină. Acesta va indica ulterior secția de geologie a muzeului, pusă în grija profesorului Savin Popescu, datorită căruia conținutul organizatoric al noii instituții a crescut.

Piese care au constituit fondul expozițional au fost cele provenind din săpăturile mele de la Petru Rareș (Albele) din 1933 și 1934 și cele de la Tangâru din 1934—1935. Fondurile au fost date de Prefectură, care împuternicea celelalte autorități județene să-mi dea tot concursul. Am înzestrat muzeul cu un „Buletin“, din care am și scris primele două volume: volumul I în 1935 și volumul II în 1937. Această publicație răspundea necesității valorificării rezultatelor cercetărilor și studierii materialelor intrate între timp în patrimoniul muzeului. Fondurile necesare tipăririi erau acordate tot de Prefectură, întrucât erau afectate activității noii instituții. Datorită subvențiilor primite am putut iniția săpăturile mele de la Petru Rareș (Albele), Tangâru, Pietrele, Vlad Țepeș și am publicat primele două volume amintite. Asupra valorii științifice a cercetărilor de atunci pentru cunoașterea istoriei străvechi a județului Vlașca și a zonei sud-dunărene în general s-au pronunțat mulți istorici și arheologi. Ioan Andrieșescu a scris că studiul meu despre rezultatele obținute la Petru Rareș și Tangâru — pentru care Academia Română îmi acorda premiul „Vasile Pârvan“ — este „una din lucrările de seamă ce deschid vederi din ce în ce mai precise și mai concludente în trecutul preistoric al regiunilor noastre, ca și a celor de la sudul Dunării“, având în vedere importanța descoperirilor prin săpăturile abia încheiate.

Mișcarea arheologică de la Giurgiu se racorda la cea desfășurată paralel de mine în județul Dâmbovița, tot în 1934. Ca profesor la Liceul militar „Nicolae Filipescu“ reușisem să pun bazele unui muzeu și să încep săpături în așezările preistorice de la Palade, Ionești, Puntea de Greci și Petrești, întreprinzând și o periegrină în întreg ținutul.

În felul acesta luau naștere două centre de cercetare și polarizare ulterioară a unor forțe noi, locale și regionale, încadrate în mișcarea științifică arheologică generală, românească. Așa concepeau lucrurile Nicolae Iorga și Ioan Andrieșescu, cele două personalități cărora le datorăm desfășurarea sigură a procesului de creare a muzeului giurgiuvean și acceptarea denumirii instituției și a publicației: „Teohari Antonescu“. Învățatul profesor al Universității din Iași, originar din Giurgiu, a pus temeliile școlii arheologice moderne românești conduse de Vasile Pârvan și Ioan Andrieșescu.

Teohari Antonescu a fost un entuziast, „un om care muncește și moare muncind“ — cum l-a caracterizat fostul său student Andrieșescu — pentru a fi luat ca exemplu de mai tinerii oameni de știință, cu deosebire de cei care vor lucra sub acoperișul clădirii ce-i poartă numele, un nume ce nu merită a fi dat uitării.

De aceea găsesc cu cale de a prezenta aici cuvintele — de mișcătoare aducere

aminte — ale unui bun prieten. Este vorba de două scrisori primite de mine de la profesorul meu de filozofie, Constantin Rădulescu-Motru, fost președinte al Academiei Române și decan al Facultății de Litere și Filozofie a Universității din București.

Astfel, în scrisoarea din 29 septembrie 1935, profesorul îmi scria:

Iubite Domnule Berciu,

Mulțumesc pentru buletinul muzeului „Teohari Antonescu”.

M-a interesat foarte mult și m-a și înduioșat prin numele ce-l poartă. Teohari Antonescu mi-a fost un bun prieten, cu care mă găseam aproape zilnic în contact, cât timp am făcut studiile la Paris prin 1889—1890. Pare că îl văd și acum înaintea ochilor. Ați avut o bună inspirație dând Muzeului numele lui. Merită această cinstire omul care n-a avut înaintea sa alt scop decât munca dezinteresată pe terenul arheologi/e/i.

M-a interesat și citirea buletinului. Introducerea colegului Andrieșescu îmi este binevenită pentru concepția *Românismului* pe care o susțin și despre care voi scoate în curând o broșură. Căci Românismul pentru mine este scoaterea în evidență, din trecut, a însușirilor date de natură neamului românesc. În loc de a face construcții utopice în viitor despre ce am putea deveni, este cu mult mai bine să ne studiem viața trecută și să căutăm să scoatem din ea legile după cum se va desfășura viitorul. Prima poruncă, pe care aș dori să o văd urmată de patrioții noștri ar fi: crearea de muzee arheologice și etnografice în tot cuprinsul țării, căci din acestea numai ne pot veni indicațiile cele mai sigure despre ce valorăm *cu adevărat*.

Te felicit din tot sufletul. Felicit și pe colegul Andrieșescu că are parte de colaboratori așa de vrednici ca D-ta.

Devotat,

C. Rădulescu-Motru

Din a doua scrisoare, trimisă la 22 februarie 1936, citez acest interesant paragraf:

În privința lui Teohari Antonescu, vechiul meu prieten și coleg, n-aș vrea să-ți comunic decât impresii subiective. În timpul studiilor universitare eram în aceeași facultate — dar dânsul urma cursurile lui Odobescu mai mult, pe când eu pe acelea ale lui Maiorescu. Ne întâlneam totuși foarte des. Totdeauna îl găseam pasionat pentru arheologie. Avea o imaginație bogată. Nu însă o persistență prea mare la muncă. Se obosea ușor din cauza debilității corporale. Asupra originii sale știu puțin. Era din Giurgiu, dintr-o familie cu mijloace modeste de trai. A fost crescut de un călugăr grec Antonie; și un coleg al meu de mai târziu din Leipzig, d-l Toma Dicescu, căsătorit în Giurgiu, unde nevasta sa avea un institut de fete, pretindea că Antonie ar fi fost chiar tatăl lui Teohari Antonescu. Posedam scrisori de la Antonescu, din timpul când el a

rămas la Paris și eu mă mutasem în Germania, dar toate aceste scrisori mi s-au luat în timpul ocupației germane dintre anii 1916/1917.

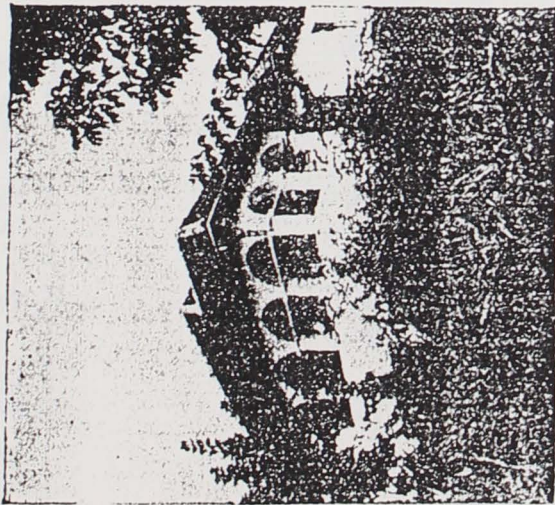
La 25 iunie 1992 am avut bucuria de a reveni la Giurgiu, ca invitat la Simpozionul „Valori giurgiuvene“, organizat de Muzeul județean la aniversarea istoricilor Teohari Antonescu și George G. Mateescu, care au văzut lumina zilei în orașul dunărean. Între timp muzeul și-a recăpătat vechiul nume și a aniversat 60 de ani.

Muzeul, care se inaugura oficial de Prefectură acum șase decenii, nu își deschidea porțile ca un depozit de piese vechi, ci avea toate orizonturile promițătoare de mari perspective, ca un așezământ de știință și cultură, așa cum trebuie să fie un muzeu și așa cum a devenit actuala instituție muzeală.

DUMITRU BERCIU

August 1995

29 Septembrie 1935
GARA BUTOIEȘTI (JUDEȚUL MEHEDINTI)



Tubete Dămule Berciu,
Mulțumesc pentru buletinul meu.
Zău! Teohari-Antonaru.

Mă interesează foarte mult și
mi s-a recomandat prin numele celor
moarte. Teohari-Antonaru mi-a
fost un bun prieten, cu care mă
găseau aproape zilnic în contact,
cât timp am fost stabilit la
Paris în 1889-1890. Pare că îl

ROMANIA



MINISTERUL INSTRUCTIUNII, AL CULTELOR SI ARTELOR
DIRECTIUNEA MUZEULUI NAȚIONAL DE ANTICHITĂȚI

MUZEUL DE ANTICHITĂȚI
STRADA VICTOR EMANUEL III Nr. 11

MUZEUL DE ARTĂ RELIGIOASĂ
STRADA ȘTIRBEI-VODĂ Nr. 39

Nr. 192.

București, 4 Sept. 1933.
Cancelaria: Str. Victor Emanuel III Nr. 11, S. II

Repectuosa Jnr. Vlasca roagă toate
autoritățile și deo cel mai ferg
Concurș dnu' delegat D. Berciu,
care are însărcinare și din partea
Refecturii în direcția delegației președinte
Delegație.



1538/72

Domnul Dumitru Berciu, doctorand în pre-
istorie, care a lucrat și lucrează în cadrul pre-
ocupărilor Seminarului de Preistorie de la Uni-
versitatea și al Muzeului Național de Antichi-
tăți, este delegat de noi a face săpături și ce-
ricări arheologice în județul Vlasca. -



Director, Y. Lindbergescu

DESCOPERIRI ARHEOLOGICE DIN PERIOADA LATÈNE ÎN CAMPANIILE DE LA MALU ROȘU (GIURGIU)

Traian Popa

Stațiunea arheologică de la Malu Roșu este amplasată în partea de est-nord-est a orașului Giurgiu, la circa 700 m de marginea cartierului Oinac, pe terasa inferioară a Dunării.

În urma unor cercetări perieghetice, efectuate în anul 1952, primii muzeografi din localitate, Gheorghe Rădulescu și Mihai Ionescu, au descoperit urme arheologice din aurignacianul mijlociu întârziat, dar și urme din perioadele postpaleolitice.⁽¹⁾

Periegezele au fost reluate în anul 1954, de către un colectiv condus de C.S. Nicolăescu-Plopșor⁽²⁾, format din Eugen Comșa, Alexandru Păunescu, Petre Diaconu.

Primele săpături sistematice s-au realizat în perioada 1958—1959, de un colectiv format din Alexandru Păunescu, Gheorghe Rădulescu și Mihai Ionescu⁽³⁾.

În anul 1965, Maria Coja și Mircea Babeș au identificat o bogată locuire geto-dacică, datată în sec. III—II î.Hr.⁽⁴⁾, într-un alt sector al așezării.

În 1975, Vasile Boroneanț a efectuat o nouă periegeză, recoltând un fragment dintr-o amforă anepigrafă, având ambele torți șampilate, datată în secolele II—I î.Hr.⁽⁵⁾

Săpăturile au fost reluate abia în anul 1992 și continuate în anii următori, având ca obiectiv esențial cercetarea așezării paleolitice⁽⁶⁾. În această perioadă s-au deschis trei secțiuni, notate cu S I (25 x 5-8 m., orientare NV-SE), SII (12 x 12 m, orientare NV-SE) și S III (5 x 16 m, orientare NNE-SSE).

Stratigrafia. (PL. I/1). S-au putut distinge următoarele depuneri, atât din punct de vedere geologic, cât și arheologic:

a) de la 0 — 1,00 m, depozitul sedimentar negru-cenușiu al solului actual, unde s-au găsit fragmente ceramice aparținând culturii Dridu, epocii geto-dacice, culturii Basarabi și culturilor neo-eneolitice (Boian și Gumelnița);

b) De la 1,00 — 1,40 m, depozitul sedimentar de tranziție cenușiu- gălbui, cu limite greu de precizat din cauza gangurilor săpate de rozătoare;

c) De la 1,40 — 6,00 m, depozitul sedimentar loessoid, cu o grosime de aproximativ 6 m, urmele de locuire omenească fiind depistate până la adâncimea de 2,75 m.

Resturile de locuire postpaleolitice sunt în general sărace și eterogene. Materialul arheologic mai reprezentativ este cel care aparține celei de-a doua perioade a fierului.

Locuințe. În cele trei secțiuni a fost descoperită doar o singură locuință, distrusă în împrejurări care nu pot fi precizate.

Atât în interiorul locuinței, cât și în apropierea acesteia s-au găsit fragmente ceramice, bucăți mari de chirpic și lipitură arsă cu urme de nuele.

Au fost surprinse și patru *gropi*, notate de nou cu G1, G2, G3 și G4. Toate sunt de formă ovală și au avut un caracter menajer.

Ceramica. Dintre materialele arheologice recoltate, reprezentativă este ceramica, care poate fi grupată în următoarele categorii:

- a) Ceramică grosieră, cenușie, cu forme specifice (pahare, cești, vase-borcan), având ca decor clasicele brâuri alveolare, dispuse orizontal, vertical sau oblic);
- b) Ceramică fină, gri-cenușie, mult mai slab reprezentată numeric;
- c) Ceramică fină de import, de culoare alb-gălbuie.

În cele trei secțiuni au fost descoperite câteva vase întregi sau întregibile:

Vas-borcan (Pl II/1) — descoperit în S I, canal GD, adâncimea 0,90 — 1,00 m. Este modelat cu mâna din pastă grosieră, având ca degresant cioburi pisate și nisip.

Întrerupt din loc în loc de proeminențe conice.

Vas-borcan (Pl II/2) — descoperit în S I, caroul 7 C, adâncimea 0,90 — 1,00 m. Este modelat cu mâna din pastă grosieră, de culoare cărămizie.

Corpul vasului este decorat cu patru butoni dispuși simetric și cu striuri dispuse vertical sau oblic.

Cană cu corpul bitronconic unghiular (PL II/3), descoperită în S I, caroul B, la adâncimea de 0,80 — 0,90 m.

Este modelată cu mâna din pastă de culoare gri-cenușie.

Sub umărul vasului se află o bandă formată din două linii paralele, incizate, dispuse orizontal. Se încadrează în tipul de căni bitronconice, cu o toartă, prin transformarea trunchiului de con în cilindru⁽⁷⁾.

Buza este lătită și răsfrântă spre exterior, iar fundul este scobit, în genul unui pi-cior, similar vaselor lucrate la roată.

În general, vasele descrise mai sus au analogii cu mai toate descoperirile arheologice din așezările geto-dacice din sec. III-II î.Hr.

Vas-borcan (PL III/4), descoperit în S III, caroul 10 F, adâncimea 0,80—0,90 m.

Modelat cu mâna din pastă semigrosieră, având ca degresant cioburi pisate, pleavă și nisip.

Prezintă în partea superioară un buton de formă conică. Fundul este de formă plată.

Vas globular cu gâtul cilindric (PL. III/1), descoperit întâmplător, în timpul amenajării terenului din apropierea șantierului arheologic, la o distanță de circa 50 m NE de S II.

Este lucrat la roată din pastă semifină, de culoare gri-cenușie, având slipul bine lustruit. Are formă globulară și prezintă în partea superioară a corpului două torți de mici dimensiuni, de formă tubulară.

Corpul vasului se continuă cu un cilindru, cu buza răsfrântă spre exterior, iar fundul este inelar.

Vas globular cu gâtul cilindric (PL III/2). Descoperit în același loc, dar spre deosebire de primul este modelat cu mâna și are dimensiuni ceva mai mici. În rest prezintă aceleași caracteristici.

Ambele vase au analogii cu descoperirile de la Căscioarele⁽⁸⁾ și de la Greaca⁽⁹⁾.

Vas-borcan (PL III/3) de mici dimensiuni, descoperit în timpul lucrărilor de amenajare a stațiunii arheologice, în partea de SV a S I, la o distanță de 40 m.

Este modelat cu mâna din pastă semigrosieră, având în compoziție multă pleavă și pietricele. Are culoare ciocolatie, prezentând și o ardere secundară.

În partea superioară prezintă două perforații dispuse simetric, de o parte și de alta a gurii.

La adâncimea de 0,80 — 0,90 m a fost descoperită partea inferioară a unei amfore, la care se adaugă numeroase funduri (PL. IV), buze (PL. V), torți de vase (PL. VI), relevante în ceea ce privește diversitatea formelor de vase specifice perioadei Latène. Decorul (brâuri alveolare, apucători, butoni) este de asemenea specific (PL. VII).

Între obiectele de lut, au mai fost surprinse și patru fusaiole (2 bitronconice și 2 tronconice), la care se adaugă o figurină zoomorfă, reprezentând — probabil — un lup, căreia îi lipsesc picioarele și capul (PL. Va).

O deosebită importanță o reprezintă descoperirea unei *monede* de bronz, databilă în sec. III î.Hr., având pe avers capul lui Zeus și pe revers un cal, sub care se află o anagramă greu de descifrat din cauza proastei conservări⁽¹⁰⁾.

În concluzie, putem aprecia că întregul material arheologic geto-dacic se datează în sec. III-II î.Hr. Cercetările ulterioare ne vor edifica asupra întinderii acestei așezări, cât și în privința relațiilor cu alte puncte unde s-au semnalat prezențe dacice pe sectorul giurgiuvean al terasei Dunării.

NOTE

- 1) Gheorghe Rădulescu și Mihai Ionescu, *Noi puncte arheologice pe harta județului Giurgiu*, în „S.C.I.V.“, V, 1—2, p. 326.
- 2) C.S. Nicolăescu-Plopșor și colaboratorii, *Paleoliticul de la Giurgiu*, în „S.C.I.V.“, VII, 1956, 3—4, p. 223—233.
- 3) Alexandru Păunescu, Gheorghe Rădulescu și Mihai Ionescu, *Săpăturile din împrejurările orașului Giurgiu*, în „Materiale“, VIII, 1962, p. 127—132; Idem, *Cercetări arheologice în raionul Giurgiu*, în „Revista Muzeelor“, I, 1964, 2, p. 108—109.
- 4) Dorim să mulțumim pe această cale doamnei dr. Maria Coja și domnului dr. Mircea Babeș de la Institutul de Arheologie „V. Pârvan“ din București, care au avut amabilitatea de a dona în 1992 materialul arheologic descoperit la Malu Roșu Muzeului „Teohari Antonescu“ din Giurgiu.
- 5) Vezi Vasile Boroneanț, *Considerații asupra locuirii getice de la Giurgiu-Malu Roșu*, în „Ilfov — file de istorie“, București, 1978, p. 85—87.
- 6) Colectivul de cercetare, condus de dr. Alexandru Păunescu (Institutul de arheologie „Vasile Pârvan“), are drept membri principali pe drd. Emilian Alexandrescu (Muzeul Național de Istorie al României) și subsemnatul. La lucrări participă, în diverse perioade, tineri cercetători și studenți din alte orașe.
- 7) I.H.Crișan, *Ceramica daco-getică*, 1969, fig. 48/3—4.
- 8) Silvia Marinescu-Bâlcu, *Câteva descoperiri geto-dace de la Căscioarele*, în „S.C.I.V.“, XVII, 1966, 1., p. 113—115.
- 9) Emilian Alexandrescu, *Săpăturile arheologice de la Greaca* (ale căror rezultate sunt publicate în acest buletin).
- 10) Moneda va fi publicată de dr. Alexandru Păunescu și Emilian Alexandrescu în „Cercetări arheologice“, în curs de apariție.

FUNDE DER LATÈNE-ZEIT BEI MALU ROSU, BEZIRK GIURGIU

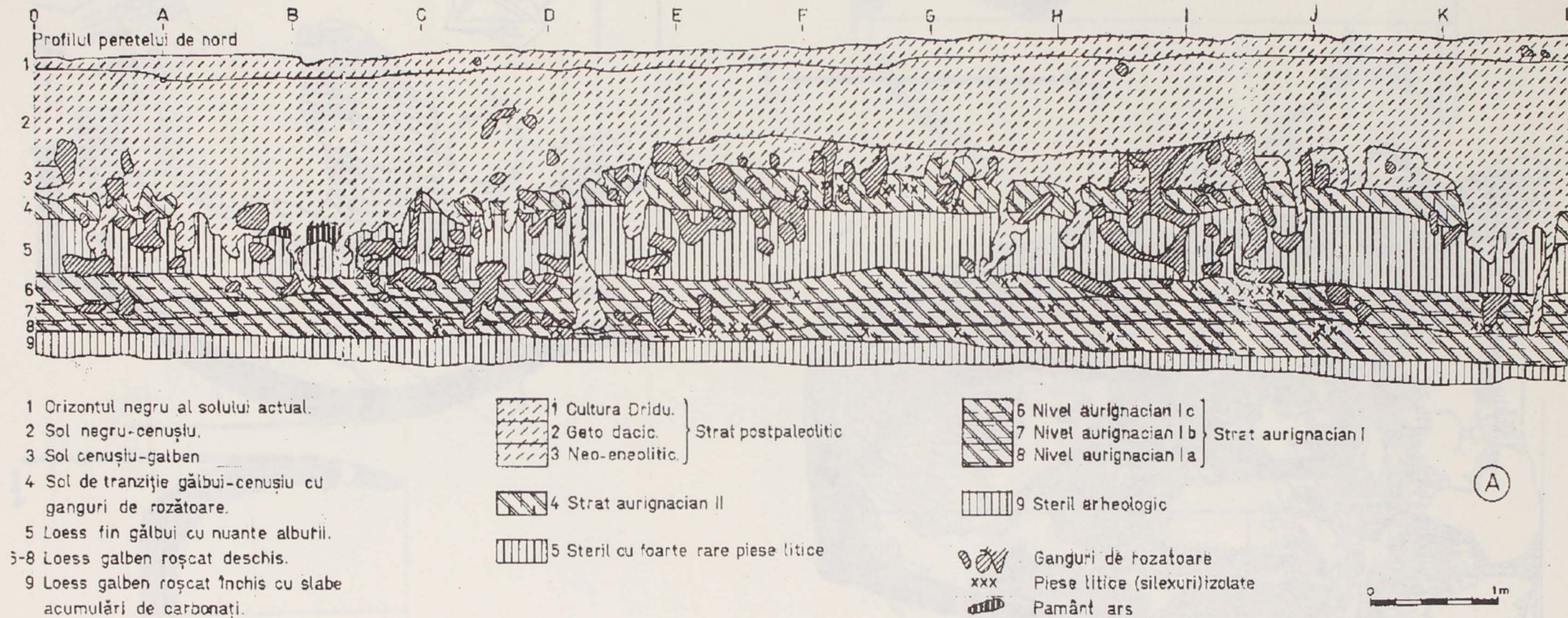
(Zusammenfassung)

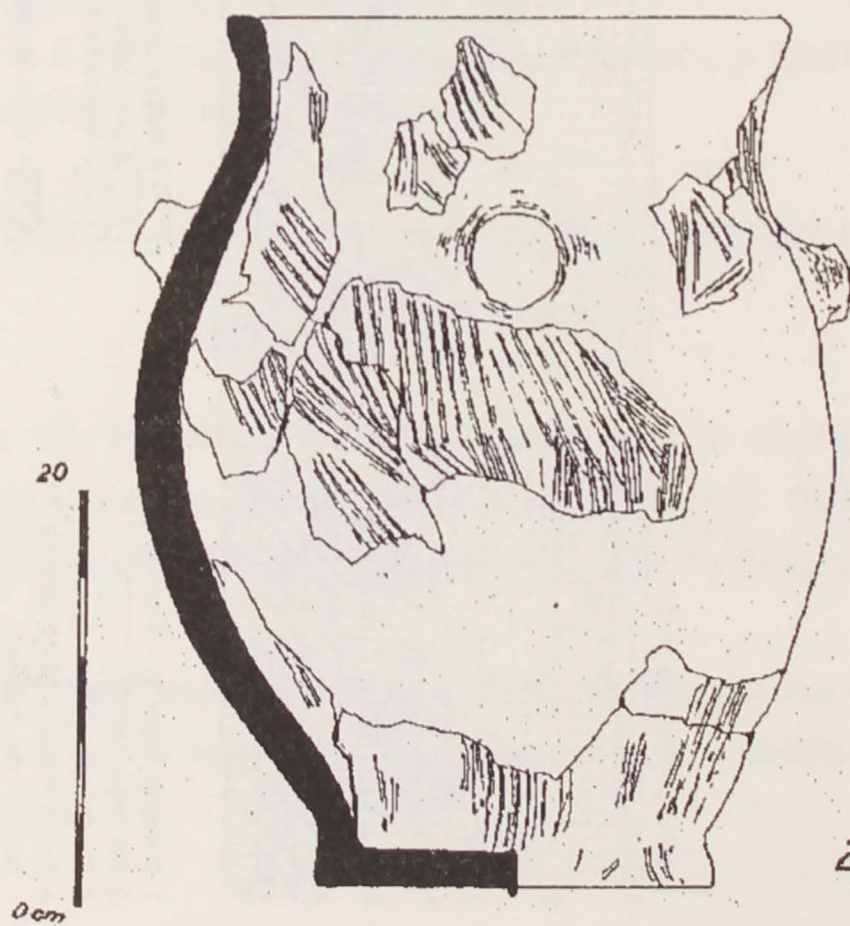
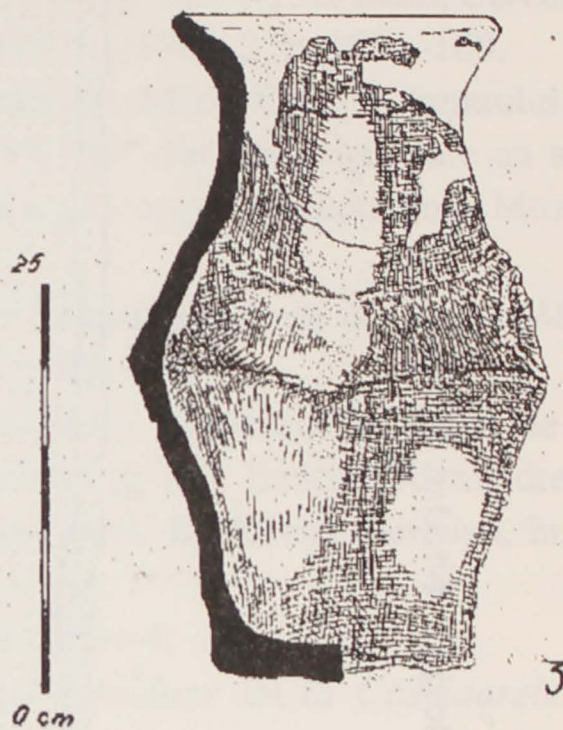
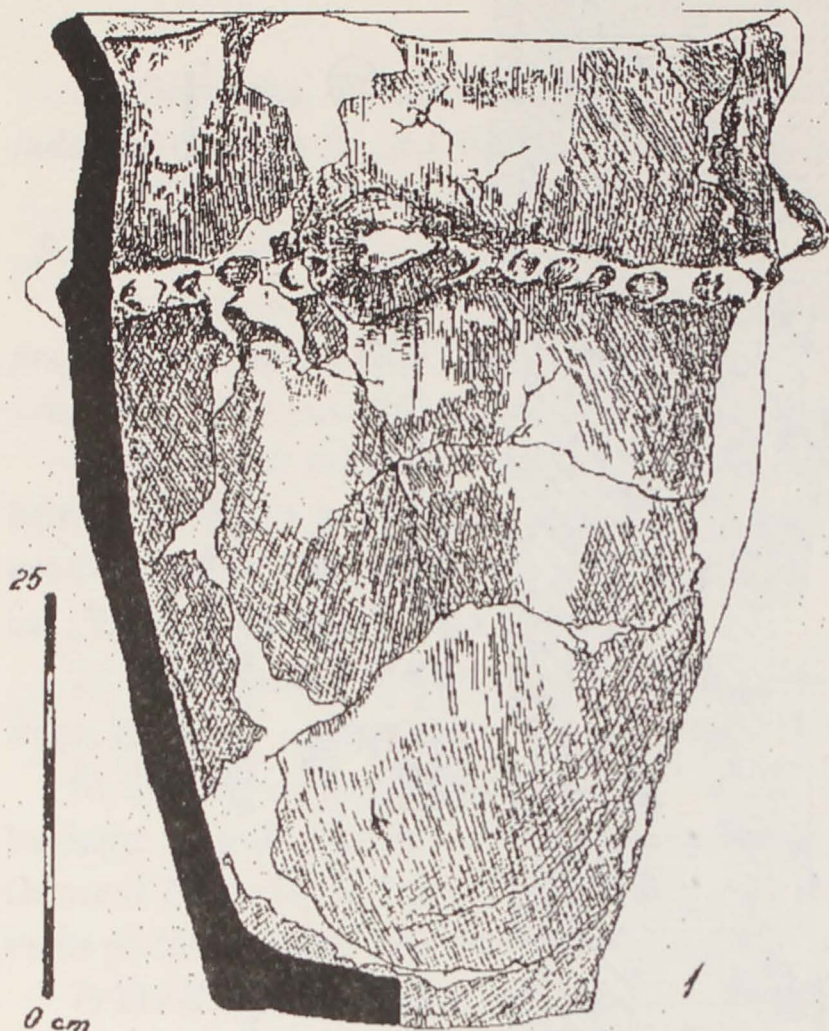
Die Ansiedlung von Malu Rosu - Munizipium Giurgiu ging in die Fachliteratur dank den von Alexandru Păunescu unternommenen Forschungen ein. Schon die ersten Grabungen haben bewiesen, daß über der postpaläolithischen Schicht sich weitere archäologische Reste, die verschiedenen Zeiten angehören, befinden.

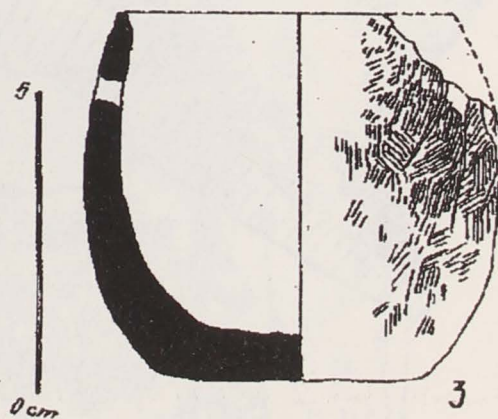
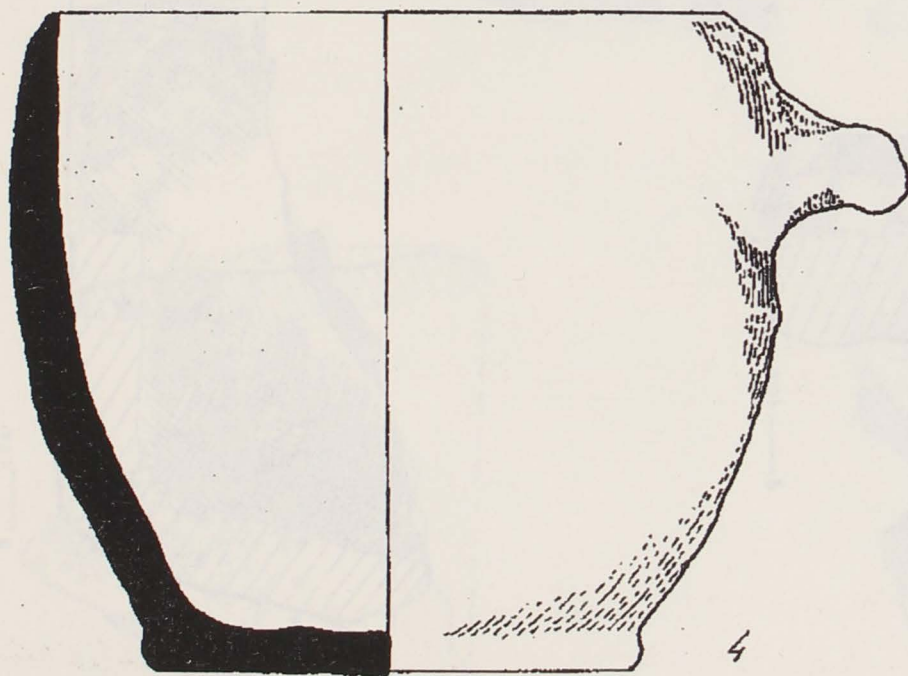
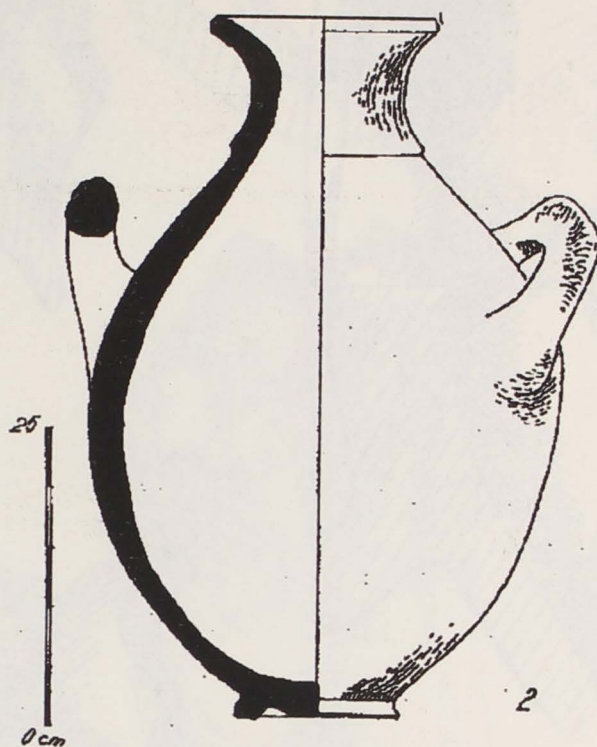
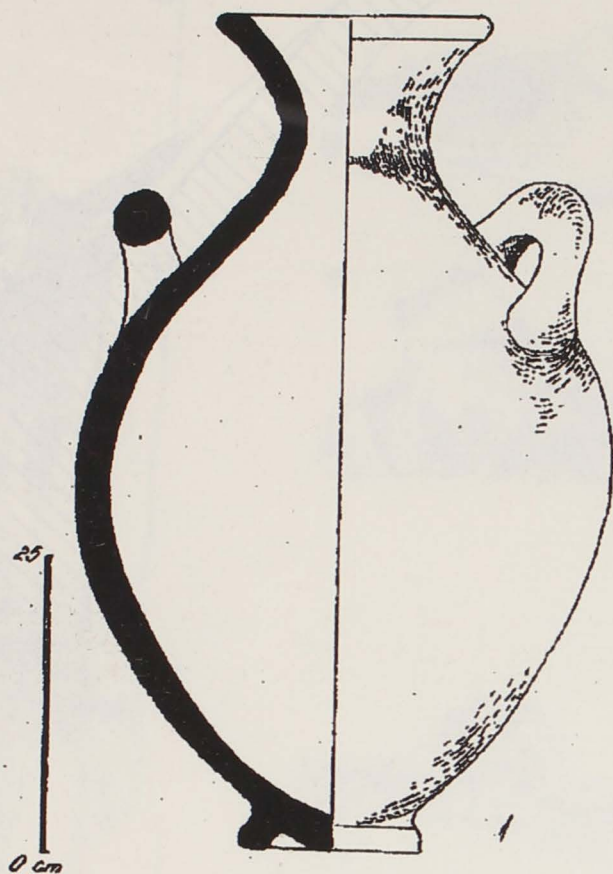
Die reichsten Spuren sind jene aus der Latène-Zeit, die wir den getischen Bewohnern des 3.-2. Jh. v. Chr. zu verdanken haben. Unter den Funden sind mehrere ganze Gefäße und eine Bronzemünze (aus dem 2. Jh. Chr.) zu nennen.

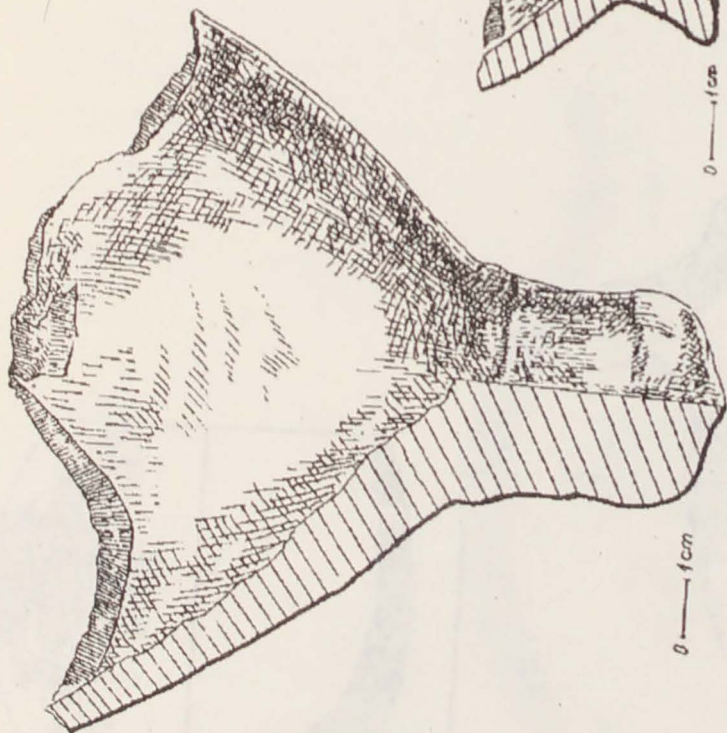
Șantierul arheologic Malu Roșu

13

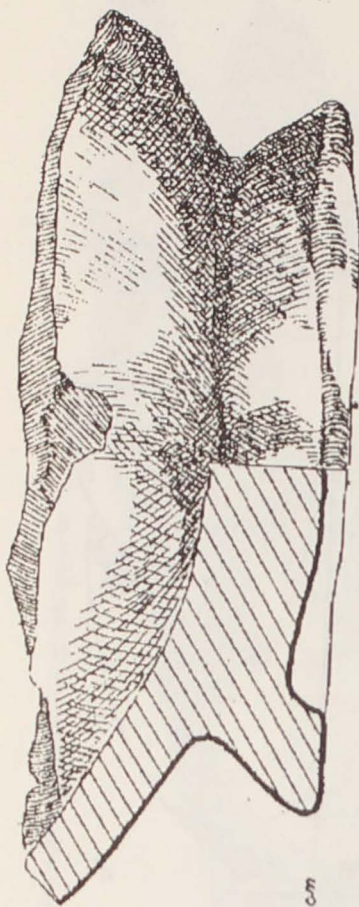




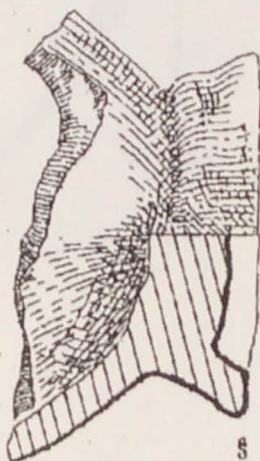




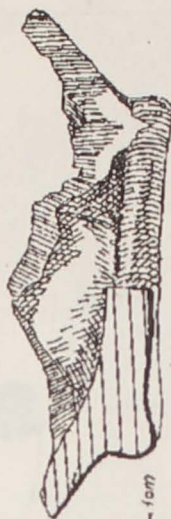
0 — 1 cm



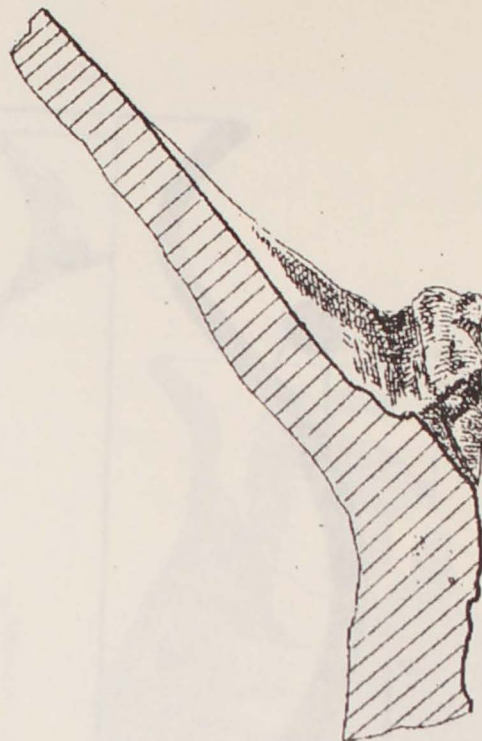
0 — 1 cm



0 — 1 cm



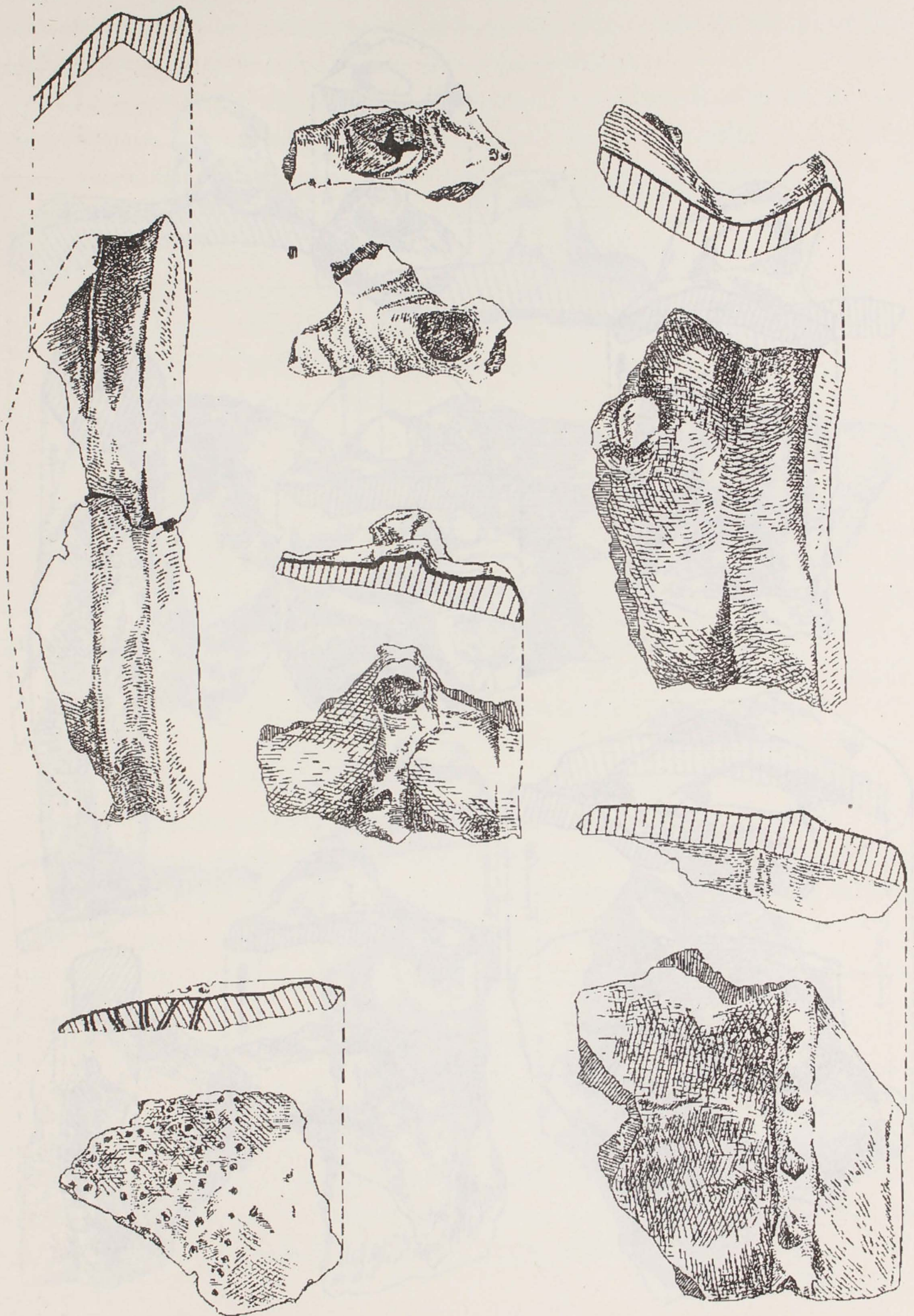
0 — 1 cm

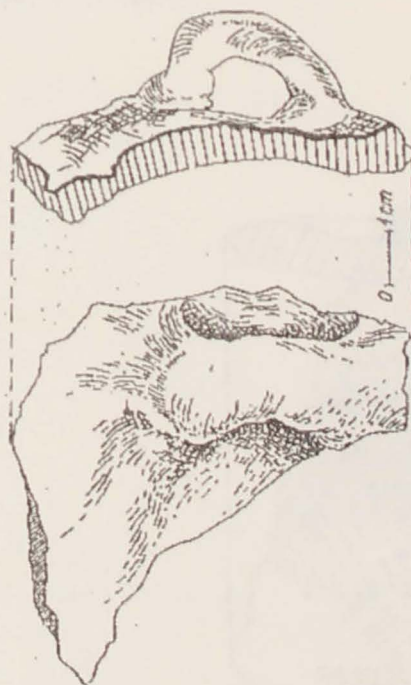
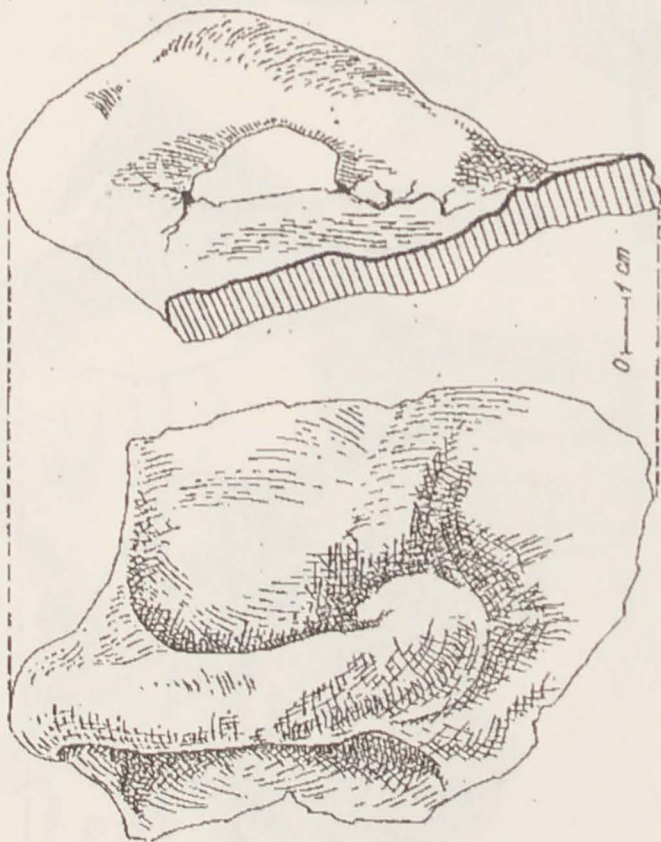
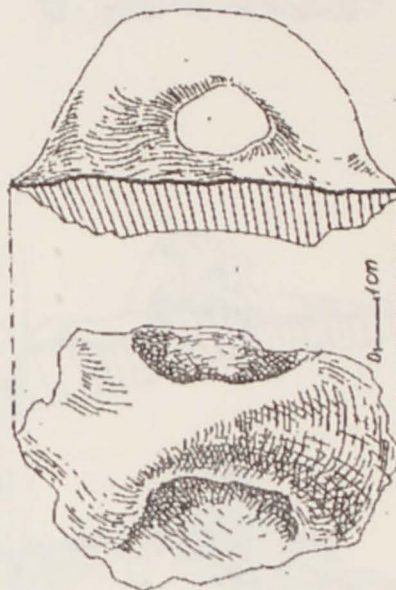
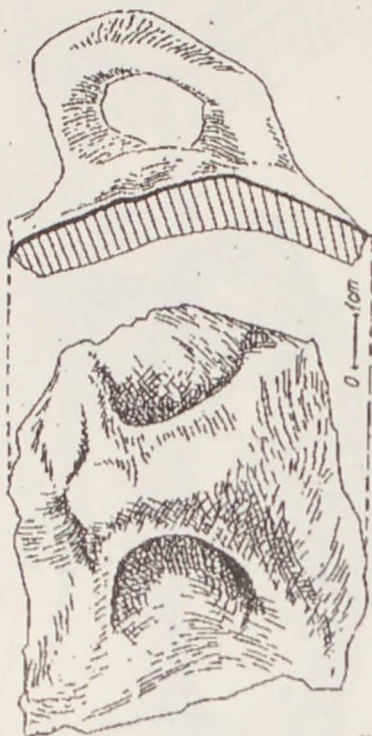
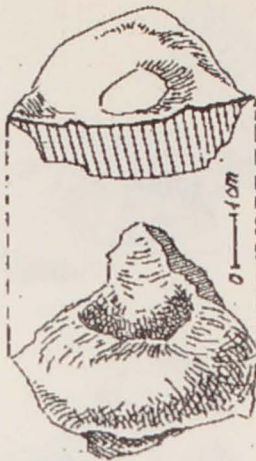


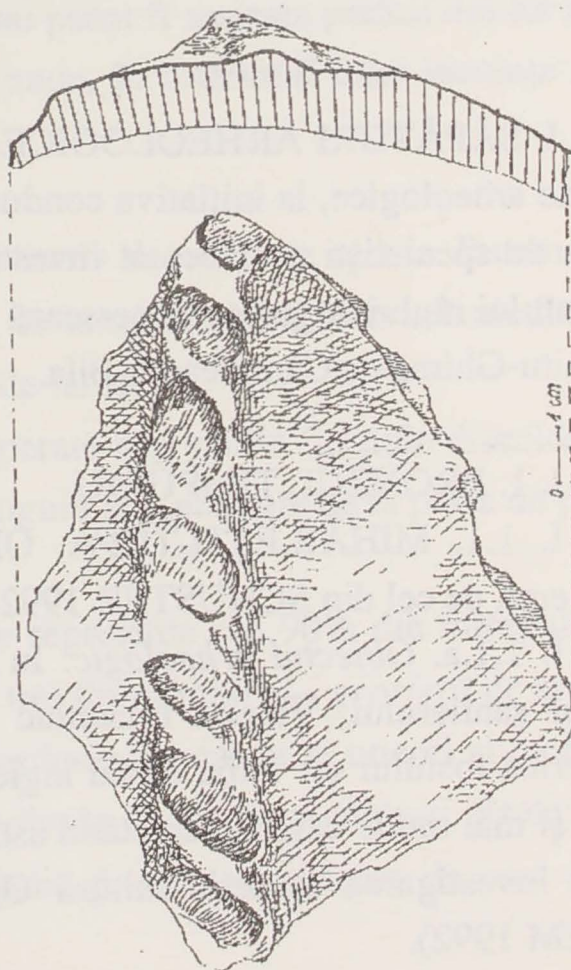
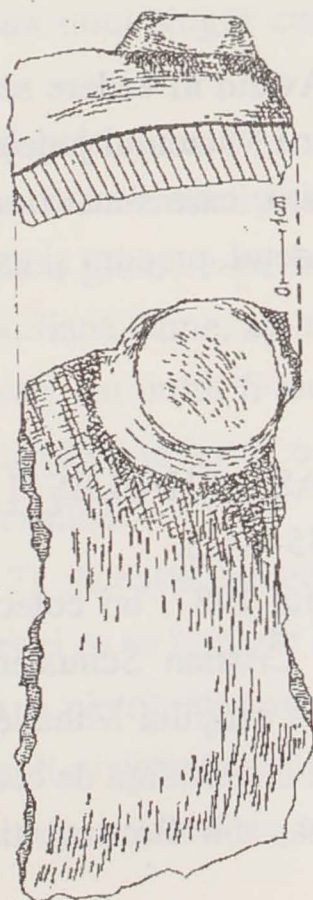
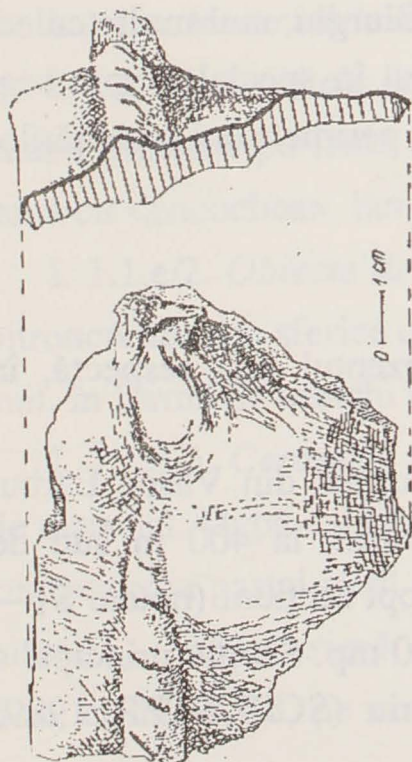
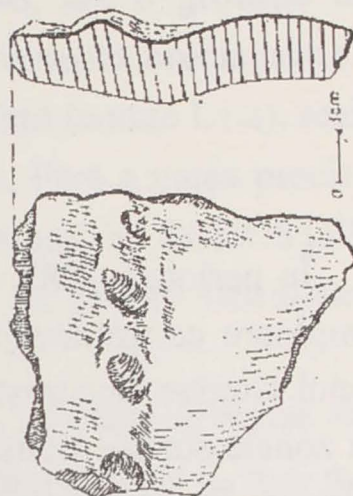
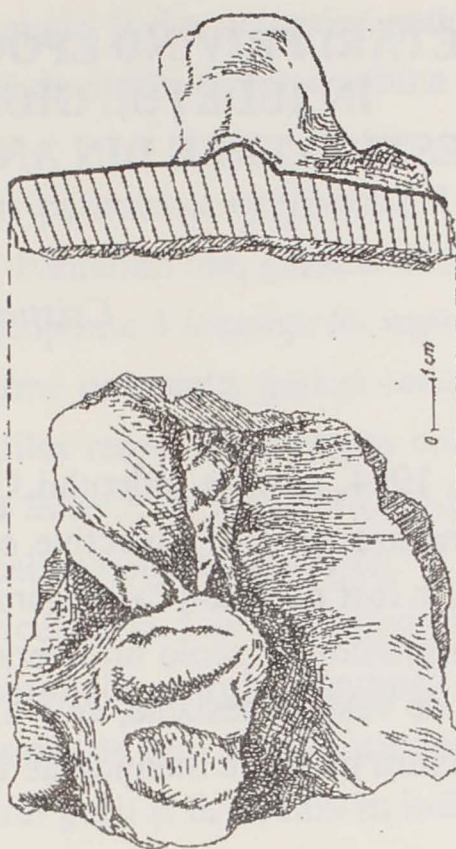
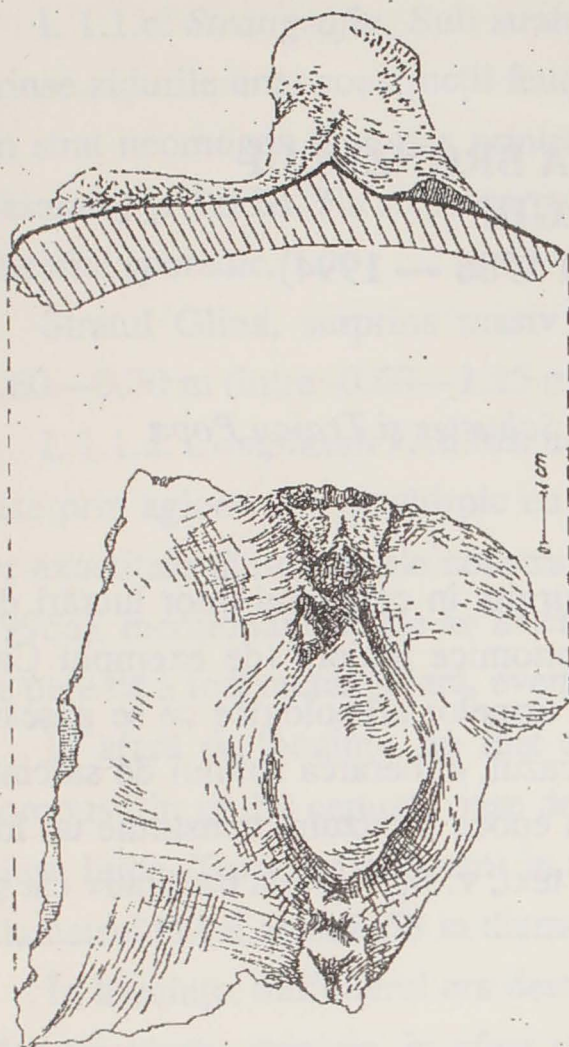
0 — 1 cm



0 — 1 cm







CERCETĂRI PRIVIND EPOCA BRONZULUI ÎN JUDEȚUL GIURGIU (INVESTIGAȚIILE DIN ANII 1986 — 1994)

Cristian Schuster și Traian Popa

În perioada 1987 — 1994, pe raza județului Giurgiu, în contextul unor lucrări de amploare ce urmăreau realizarea unor obiective economice majore (de exemplu Canalul Dunăre-București), a fost necesară catalogarea urmelor arheologice ce se găseau în zonele supuse transformărilor și, acolo unde era cazul, eliberarea solului de sarcină istorică. În multitudinea de vestigii sesizate, cele din epoca bronzului constituie un lot deosebit de important (pentru punctele menționate în text, v. fig. 1), atât cantitativ cât și calitativ.

I. SĂPĂTURI ARHEOLOGICE. Având în vedere semnificația remarcabilă a unor urme arheologice, la inițiativa conducerii Muzeului județean Giurgiu, mai multe colective de specialiști au efectuat investigații, care s-au concentrat în special asupra segmentului râului Argeș ce traversează județul, precum și asupra perimetrului localităților Schitu-Ghimpași-Cămineasca-Bila.

I. 1. BRONZUL TIMPURIU

I. 1.1. MIHĂILEȘTI-TUFA, ORAȘ MIHĂILEȘTI (Prezentul text respectă, în general, pe cel din SCHUSTER 1992, 35—41).

I. 1.1.a. Obiectul arheologic. În anul 1987, un colectiv format din Vasile Barbu, șeful șantierului, Viorica Enăchiuc și Cristian Schuster a trasat, la 400 m sud de biserica fostului sat Tufa, astăzi înglobat orașului Mihăilești, opt secțiuni (notate S₁—S₈) și mai multe casete, cercetând astfel o suprafață de cca. 350 mp. Scopul principal a fost investigarea așezării culturii Glina, din Bronzul timpuriu (SCHUSTER 1989; IDEM 1992).

I. 1.1.b. *Amplasamentul*. Punctul de interes arheologic era situat pe terasa înaltă, din dreapta râului Argeș, aflându-se la 300 m nord de digul lacului de acumulare Cornetu-Mihăilești și la 60 m est de șoseaua București-Mihăilești.

I. 1.1.c. *Stratigrafia*. Sub stratul vegetal (gros de cca. 0,20—0,35 m) au fost surprinse zidurile unei construcții feudal-târzii (secolul 18), iar între -0,40/0,45 și -0,60 m un strat neomogen, compus printre altele și din ceramică getică, hallstattiană (cultura Basarabi) și Tei III. Nu se poate vorbi de nivele de locuire bine definite, ci numai de un material sporadic.

Stratul Glina, surprins masiv în perimetrul secțiunilor 1—6, are o grosime de 0,60—0,70 m (între -0,60—1,25 m). Pământul viu, galben-lutos, urmează imediat sub el.

I. 1.1.d. *Complexele*. Au fost descoperite 4 *locuințe de suprafață* (notate L₁₋₄), sesizate prin aglomerări de chirpic cu urme de nuiele, pari și cenușă. Fără a putea preciza cu exactitate dimensiunile construcțiilor respective (despre construcții v. SCHUSTER 1995a), menționăm că ele se înscriu între 2,10/3,06 x 3,06/4,81 m. Forma locuințelor se pare că a fost rectangulară, eventual cu colțurile rotunjite.

În afară de locuințe, au fost cercetate și 5 *gropi menajere*, al căror inventar era compus din multă cenușă, oase de animale, chirpic, ceramică fragmentară și, mai rar, piese litice. Toate gropile sunt în formă de sac, cu mărimi cuprinse între 0,54/0,72 m diametrul bazei, 0,42/0,58 m diametrul gurii și 0,75/1,09 m înălțimea.

În locuințe, mobilierul era destul de sărac. Nu au putut fi sesizate podini din lut sau alte amenajări speciale, în afara unui singur caz, unde, în interiorul unei locuințe s-a găsit o *vatră de foc*.

I. 1.1.e. *Materialele arheologice*

I. 1.1.e/1. *Uneltele litice* au fost cantitativ și calitativ deosebit de sărace. Putem remarca gratoare pe lamă de silex, gratoare pe bot de lamă cu dublă nervură mediană, lamă cu <encoche>, lamă obsidiană, lame, așchii de lamă.

I. 1.1.e/2. *Obiecte de lut ars*. Au putut fi recuperate mai multe fusaiole discoidale, bitronconice sau sferice cu extremitățile teșite, o lingură și o greutate de la plasa de pescuit, în formă de trunchi de piramidă.

I. 1.1.e/3. *Ceramice* (fig. 2). Această categorie reprezintă cca 90% din întregul lot de material. După calitatea pastei ea se împarte în trei tipuri mari: — *grosieră* ce are în componența pastei mult nisip și pietriș mărunț, particule de calcar și uneori și cioburi pisate; — *semigrosieră*, cu mult nisip mărunț, particule de calcar și cioburi pisate; — *fină*, cu nisip fin, pe ambele fețe netezite cu angoba de aceeași culoare, în care este prezentă mica.

Această împărțire în trei categorii a ceramicii după pastă nu este singulară. Și în alte așezări din Muntenia, cât și din Oltenia întâlnim aceeași situație: Greci, Ciurel, Militari-Câmpul Boja, Roșu, Govora Sat– Runcuri.

La Mihăilești-Tufa, cca. 75% din toată ceramica este reprezentată de cea grosieră, urmată cu 22% de cea semigrosieră și numai cu 3% de cea fină.

Dintre *formele* primelor două categorii remarcăm: — vasele în formă de sac, cu pereții ușor curbați și gura în formă de pâlnie sau cu corpul globular și gura ușor evazată; — vasele borcan cu gura dreaptă sau ușor evazată; — străchini și castroane de diferite dimensiuni, cu fundul plat sau puțin detașat de corp, buza dreaptă sau ușor evazată, ori altele asemănătoare bolurilor sau mult evazate și cu buza ușor arcuită spre interior; — pahare globulare.

Ceramica fină se compune, mai ales, din: — căni cu corpul globular, fundul plat sau ușor concav, gâtul în formă de pâlnie, buza dreaptă sau ușor evazată, cu una sau două torți; — castroane și străchini cu fundul plat, uneori reliefat față de corp, având în unele cazuri două torți; — vase miniaturale, globulare cu gura în formă de pâlnie sau cu gura cilindrică, ori străchini cu fundul reliefat, ușor concav, cu pereții oblici și farfuriore.

Recipientele ceramicii grosiere aveau nisip abundent chiar la suprafață, care nu a putut fi acoperit sau măcar estompat prin acoperire cu angoba de uniformizare. Culoarea lor era cărămie, cărămie-închis sau cărămie-deschis, cenușie sau cenușie-închis, mai ales în interior; diferențele de culoare sunt provocate de intensitatea arderii în cuptor sau de arderea secundară. În ceea ce privește ceramica semigrosieră, aceasta are în cele mai multe cazuri pe suprafața exterioară mult nisip. Netezirea, pe ambele fețe, este făcută cu un slip de aceeași culoare, care însă nu acoperă asperitățile provocate de granulele de nisip. De asemenea, mica, prin particule foarte mici, apare pe ambele fețe ale vasului. Culoarea prezintă o gamă cuprinsă între brun-cărămiziu și brun-cărămiziu și brun-închis, cu nuanțe spre cenușiu și cenușiu-închis.

Decorul recipientelor se constituie, după tipul vasului și categoria de ceramică, din creștături sau alveole pe buza, sub aceasta din urmă găuri-butoni, segmente de trei-patru găuri-butoni sau brâu de găuri-butoni, practicați în 99% din cazuri prin presare dinspre interior spre exterior. Câteodată, șirul de găuri-butoni este însoțit de un brâu simplu alveolat. În zona de incidență dintre corp și gât au fost observate unele apucători semiovale, dreptunghiulare sau în formă de mosor <neperforat> și, în unele cazuri, torți în bandă. În unele porțiuni, a putut fi sesizat un brâu simplu, creștat sau alveolat, sau numai segmente de brâu. Rar, și numai în cazul vaselor de dimensiuni

mici, apar creștături sau alveole care împodobesc o parte din suprafață. S-au putut constata și timide încercări de <Besenstrichverzierung>, în special la vasele în formă de sac sau la cele borcan.

Torțile sunt mai ales late, în bandă, în secțiune ovale, triunghiulare sau aproape dreptunghiulare. Ele se găsesc imediat sub buză, fiind dispuse simetric, câte două sau patru (într-un singur caz, șase), fac legătura între spațiul de dedesubtul buzei și zona de maximă rotunjime a vasului sau se află numai în perimetrul menționat anterior. Câteodată, torțile sunt înlocuite de apucători, unele prevăzute cu găuri verticale pentru a putea fi <traversate> de sfori, sau de simpli butoni adosați.

Celor trei categorii de ceramică (după calitatea pastei) trebuie adăugată și a patra, anume cea cu pleavă, de culoare neagră, cu un slip de culoare cărămizie-gălbui. Au putut fi reconstituite mai multe recipiente, printre care un pahar cu pereții drepecți, un bol, două străchini. Decorul se prezintă sub forma unor caneluri orizontale, care sunt amplasate în zona de maximă curbura a vasului, pe un brâu aplicat sau imediat sub buză.

I. 1.1.e/4. *Piese din os și corn*. Din cantitatea însemnată de resturi osteologice, singura piesă care prezenta urme de prelucrare a fost un ac, ce se păstra fragmentar. A mai fost găsit un colț de mistreț, cu rădăcina perforată, folosit probabil ca amuletă.

I. 1.1.e/5. Nu au fost descoperite *piese din metal*.

I. 1.1.f. *Încadrare cronologică*. La Mihăilești-Tufa, aidoma altor așezări din aria de răspândire a culturii Glina (Govora Sat-Runcuri, Bârsești, Călina, Valea Calului, Odaia Turcului), a fost descoperită ceramică ce dovedește, prin decor, influențe vucedoliene (fig. 3/1—6). Astfel de fragmente, provenind de la vase confecționate din pastă fină, ne-au permis încadrarea așezării analizate în *faza a treia a culturii, Govora Sat-Runcuri*.

I. 1.2. VARLAAM, COM. ADUNAȚII-COPĂCENI (Prezentul text respectă în general cel din SCHUSTER 1995, 53—63).

I. 1.2.a. *Obiectivul arheologic*. Tot în cadrul lucrărilor la obiectivul Canal Dunăre-București, au fost necesare investigații arheologice și în perimetrul comunei Adunații-Copăcenii. Un colectiv format din Vasile Barbu, șef de șantier, Raluca Barac și Cristian Schuster și-a concentrat atenția asupra a două zone de interes, aflate în extravilanul satului Varlaam. Dintre acestea, în unul semnificative s-au dovedit a fi vestigiile din Bronzul timpuriu (SCHUSTER 1990, 105, n. 6; IDEM 1992b, 7 sq.). Despre materialele din alte epoci s-a scris sintetic cu alt prilej (BARBU 1990).

I. 1.2.b. *Amplasamentul*. La cca 25 km. sud-est de așezarea de la Mihăilești-Tufa, tot pe malul abrupt și înalt al râului Argeș, pe un bot de terasă situat la ieșirea din Var-

laam spre satul Mogoșești, a fost identificată și certificată în anul 1989 o așezare Glina, puternic afectată de alunecările de teren și de lucrările pentru amenajarea unui bazin de apă.

Au fost trasate șapte secțiuni (notate S₁₋₇), dintre care două (S₁ și S₂) au permis delimitarea zonei de habitat a comunității Glina, anume colțul extrem nord-estic al pin-tenului de terasă.

I. 1.2.c. *Stratigrafia*. Imediat sub pământul vegetal (gros de cca. 0,10 m), între - 0,10—0,30/0,45 m, a fost surprins un strat Glina unitar, fără urme care să permită presupunerea că așezarea a ființat de-a lungul mai multor perioade. În zona gropii a fost surprins, fapt interesant, și un strat Sântana de Mureș.

Sub vestigiile Glina a fost sesizat pământul viu, lipsit de resturi arheologice.

I. 1.2.d. *Complexe*. Deoarece așezarea a fost deosebit de afectată de alunecările de teren și diversele lucrări, au putut fi cercetate numai două complexe. A fost dezvelită o *locuință de suprafață*, care, din păcate, la capătul de nord-vest a fost erodată de un șanț de aducțiune. Avându-se în vedere starea de degradare a obiectivului, dar și tipul de construcție, nu s-au putut preciza dimensiunile adăpostului.

Nu departe de locuință, și probabil <deservind-o> pe aceasta, a fost investigată o *groapă menajeră* de formă aproape cilindrică, ușor evazată la extremitatea estică. Inventarul ei se compunea din cenușă, bucăți masive de chirpic, oase de animale, scoici, melci și fragmente de ceramică.

I. 1.2.e. *Materialele arheologice*. Cu toate că situația monumentului cercetat a fost aceea menționată mai sus, totuși, mai ales din cele două complexe a putut fi recuperată o cantitate însemnată și, în parte, expresivă de material.

I. 1.2.e/1. *Piese litice*. în groapa menajeră au fost găsite câteva lame și așchii de lame de silex. Din locuința de suprafață, pe lângă același tip de material litic, a mai fost descoperit un vârf de săgeată, un gratoar și un burin. Acestui lot destul de sărăcăcios trebuie adăugat și un topor din piatră fragmentar (SCHUSTER, MUNTEANU 1995)

I. 1.2.e/2. *Piese din lut ars* au fost reprezentate la Varlaam numai de o *fusaiolă* plată, păstrată fragmentar, și o *greutate* piramidală de la plasa de pescuit, ciobită la partea inferioară.

I. 1.2.e/3. *Ceramica*. Ca și în cazul așezării de la Mihăilești-Tufa, ceramica domină copleșitor, cantitativ, materialul arheologic (93%). Și la Varlaam se regăsesc cele trei tipuri de ceramică, după calitatea pastei. Din prima categorie, cea a *ceramicii grosiere*, fac parte, în special, recipientele de dimensiuni apreciabile, folosite — probabil — la păstrarea alimentelor și lichidelor: vasele în formă de sac, oalele borcan, străchinile, castroanele și vasele pântecoase, ușor gătuite sau cu gâtul în formă de pânle.

Vasele în formă de sac au fost confecționate și din *ceramică semigrosieră*, dar față

de Mihăilești-Tufa ele ocupă un loc mai puțin important între formele acestei categorii. Grosul este format de oalele borcan, castroanele și străchinile, vasele cu gura în formă de pâlnie și cu corpul ușor globular, recipientele gen bol, dar cu buza arcuită spre interior, paharele cu pereții drepți și cele globulare.

Majoritatea ceramicii grosiere și semigrosiere s-a păstrat fragmentar, dar au fost descoperite și unele vase ce au permis reconstituiri de forme. *Decorul* acestor categorii de ceramică este cel tradițional, bine cunoscut din alte așezări ale culturii Glina. De subliniat este faptul că aproape toate recipientele au fost — imediat sub buză — ornate cu un șir simplu sau dublu de găuri-butoni, practicați prin presare cu degetul sau cu un obiect cilindric bont, din interior spre exterior. Uneori, dar numai în cazul străchinilor cu buza puternic evazată spre exterior, sunt prezente șirul de găuri-butoni sau numai grupurile de trei sau patru găuri-butoni, dispuse simetric în trei ori în patru registre, presate din exterior spre interior.

O parte din vase sunt împodobite pe buză cu un șir sau cu segmente de șir de alveole sau creștături. Foarte rar, la recipientele din ceramică semigrosieră, de dimensiuni mai reduse, imediat sub buză apar torțile în formă de mosor neperforat sau simple pastile (rotunde sau conice) lipite pe gâtul vasului.

Au fost identificate și alte modalități de a decora partea superioară a oalelor — cum sunt buza îngroșată spre exterior sau interior, alveole pe această îngroșare sau sub buză, bobite de linte trase din pasta vasului sau aplicate ulterior — dar acestea constituie un lot numeric redus. În schimb, nu arareori, corpul recipientelor este dotat cu brâie aplicate sau trase în pastă, cu sau fără alveole sau creștături, pastile de diferite forme și dimensiuni dispuse simetric, alveole făcute cu unghia, creștături mai adânci, cercuri practicate cu trestia.

Alături de aceste forme de decor, trebuie amintite torțile, care, după poziția pe care o ocupă pe vas, pot fi în bandă lată ori îngustă, cilindrice, în formă de șa, cu secțiuni triunghiulare, ovale sau aproape dreptunghiulare.

Puțin reprezentată este *ceramica fină*, aspect ce ne îndeamnă a crede că purtătorii culturii Glina de la Varlaam — în speță cei de la periferia așezării — au folosit, mai ales, mici străchini, pahare cu pereții drepți, buza ușor arcuită spre exterior, unele vase miniaturale și recipiente trompetiforme. Dintre elementele de decor ale acestei categorii ceramice amintim creștăturile fine sau alveolele executate pe și sub buză, dar și pe corpul recipientului.

I. 1.2.e/4. *Unelte și arme din os și corn*. Dacă la Mihăilești-Tufa s-au găsit numai așchii din posibile unelte sau arme din os și corn, la Varlaam, în groapă, în locuință sau

în strat au fost descoperite sule de os, dornuri, ace, un plantator și un topor din corn de cerb.

I. 1.2.e/5. *Piese din metal*. Din locuință, din stratul de cenușă dinspre probabilul perete de sud, a fost recuperată o pensetă din aramă, bine păstrată. La ce a folosit această (până acum unică) piesă din aria culturii Glina este greu de presupus.

I.1.2.f. *Încadrarea cronologică*. Interesante, și totodată semnificative pentru încadrarea cronologică a așezării de la Varlaam, s-au dovedit a fi două fragmente ceramice din pastă fină ce vădesc — în ceea ce privește decorul — incontestabile influența vucedoliene (fig. 3/7—8). Așadar, în actualul stadiu de cercetare, sătucul Glina de aici, la fel ca și cel de la Mihăilești-Tufa, aflat — cum am arătat — tot pe Argeș, aparține fazei a treia (Govora Sat-Runcuri), fiind totodată și cea mai estică apariție de acest gen din aria culturii Glina.

I. 1.3. SCHITU, COM. SCHITU, PUNCTUL <LA CONAC>

I. 1.3.a. *Obiectivul arheologic*. În cadrul lucrărilor de îmbunătățiri funciare, în zona Ghimpați-Schitu a fost necesară eliberarea de sarcină istorică a perimetrului afectat de intervenția utilajelor. Cercetările (colectiv format din Vasile Barbu, Traian Popa, Cristian Schuster) s-au concentrat mai ales asupra urmelor găsite în vatra satului Schitu și zonele apropiate localităților Schitu, Cămineasca, Bila.

I. 1.3.b. *Amplasamentul*. Punctul <La Conac (= la C.A.P.)> este situat în dreapta Câlniștei, pe terasa înaltă care domină întreaga vale, într-un areal ce este protejat de malul abrupt în partea sa nordică și în cea vestică. Obiectivul investigat se află în imediata apropiere a șoselei Ghimpați-Giurgiu, în partea stângă a intrării dinspre nord a satului.

Au fost trasate 9 secțiuni (notate S₁₋₉), din care cinci orientate perpendicular pe valea Câlniștei, adică de la nord la sud. Restul de patru, având aceleași dimensiuni (10 x 2 m) ca și celelate, au fost dispuse pe latura îngustă, vestică, a terasei. Condițiile din teren au impus investigarea unui spațiu în forma literei <L>, având partea nordică mai lungă (35 m), cu secțiunile 5-9 la 7 m între ele, iar cea vestică mai scurtă (20 m), cu secțiunile 1-4 la 5 m între ele. Deoarece au fost identificate mai multe zone cu concentrări masive de chirpic, cu urme de nuiele și pari, cenușă și ceramică, în unele cazuri chiar însoțite de vetre de foc, fapt ce indica existența unor posibile locuințe de suprafață, au fost practicate și cinci casete (notate C₁₋₅).

I. 1.3.c. *Stratigrafia*. Locuirea Glina s-a dovedit intensă în colțul în care se întâlnesc cele două laturi ale terasei, adică acolo unde fuseseră trasate secțiunile 1-3, respectiv 5-7. Aici stratigrafia se prezintă astfel:

a) strat vegetal (cca. 0,20—0,30 m), de culoare neagră, pigmentat cu materialele arheologice; b) strat getic (gros de 0,20 m), afectat în unele zone de arăturile adânci și care a distrus la rândul lui, parțial, stratul de epoca bronzului; c) strat Glina (0,20—0,25 m); d) pământul viu, care, în partea sa superioară, a conservat câteva fragmente neolitice, cultura Boian. Mai trebuie menționate și fragmentele ceramice Tei III, descoperite imediat sub stratul getic. Nu se poate vorbi de un strat propriu-zis din Bronzul mijlociu și, de asemenea, trebuie subliniat că nu a fost găsit nici un complex Tei.

Dincolo de perimetrul amintit, prezența culturilor Glina și Boian nu mai este atestată în zonă. De asemenea, trebuie menționat că suprafața terenului era destul de plană, neexistând denivelări majore, precum și faptul că, datorită factorilor de eroziune, porțiuni importante din terasă au alunecat în jos, spre valea Câlniștei. Acest ultim aspect se va reflecta și în ceea ce privește așezarea Glina, a cărei parte nordică și, probabil, centrală s-a surpat, noi surprinzând pe cale arheologică numai periferia sudică și sud-vestică (?) a ei.

I. 1.3.d. *Complexele*. În secțiunile și casetele deschise au putut fi cercetate patru locuințe de suprafață (notate L₁₋₄), aflate la adâncimea de 0,42—0,45 m și la cca. 6—7 m una de alta. Și aici, ca și în alte cazuri cu greu se pot da date certe privind dimensiunile construcțiilor (între 2,35/2,73 m x 3,10/3,25 m). Orientarea lor era NV-SE, identică celei a actualelor case ale satului, mai exact a clădirilor ridicate la începutul secolului.

Gropile, cinci la număr (notate G₁₋₅), dintre care trei afectate de intervenții ulterioare, au fost pe de o parte menajere (de ex. G₂), dar și destinate păstrării alimentelor (G₄). Ele pot fi împărțite, după formă, în cele cu formă de pară (G₁₋₃, 5) și altele trapezoidale în secțiune (G₄). Locul de amplasare a gropilor de la Schitu <La Conac> a fost numai în afara locuințelor.

Vetrele de foc (notate V₁₋₃) au fost găsite atât în perimetrul (probabil) al locuințelor (V₂ în L₃), cât și nu departe de acestea (V₁, 3). Dacă ultimele două vetre prezentau numai unele <peticiri>, V₂ din L₃ atestă mai multe refaceri. Destinația acestor construcții, ridicate direct pe solul antic de călcare, a fost cea a încălzirii și preparării hranei. O excepție ar putea constitui V₂, care pe lângă refacerile de care am vorbit, era înconjurat de un vas în formă de sac păstrat *in situ*, un recipient miniatural în care au putut fi observate urme de ocră, un idol zoomorf din lut prost ars, unelte din silex (lame), o roțiță de car miniatural. Este posibil ca această vatră să fi avut o destinație cultică (?).

I. 1.3.e. *Materialele arheologice*

I. 1.3.e/1. *Obiectele litice*. Recolta de piese litice a fost destul de săracă. Amintim aici lamele de silex, găsite în locuințe, în gropi și în stratul arheologic, două gratoare, câteva nuclee, așchii și un topor-pană din piatră, cu patru muchii, ceafă și secțiune patrulateră, perforat (SCHUSTER, MUNTEANU 1995).

I. 1.3.e/2. *Obiectele din lut ars*. Pe lângă roțița de car miniatural și idolul zoomorf (lup?, câine?), menționăm două fusaiole discoidale, nedecorate, o greutate de la războiul de țesut (fragmentară) și o coadă de lingură.

I. 1.3.e/3/ *Ceramica*. Olăritul este și în această așezare bine reprezentat (95%). După calitatea pastei, ceramica se împarte, surprinzător față de alte așezări, în două categorii: a) *grosieră*, din lut prost, cu multe pietricele, calcar și cioburi pisate în pastă; b) *fină*, dintr-o pastă de bună calitate, fără ingrediente groșiere, numai mică în pastă. Primei categorii îi aparține 90% din ceramică, și are ca *forme*: recipientele în formă de sac, vasele bombate și cu gât trompetiform, castroanele, străchinile și — interesant — un tip de farfurii.

Străchinile de dimensiuni mai mici, celelalte farfurii, ceștile, paharele și vasele miniaturale sunt confecționate din ceramica de tip b.

Decorul oalelor primei categorii prezintă motive bine cunoscute: găurile-butoni, practicați dinspre interior spre exterior, dispuși sub buză într-un brâu sau în segmente; creștăturile și alveolele pe buză, în zona de contact dintre gâtul și corpul vasului; adânciturile făcute pe corp cu degetul sau trestia; butoni adosați; brâul simplu, adosat, împodobit cu creștături sau alveole. Câteva fragmente purtau și urme ale ornamentului creat cu măturica. *Torșile* sunt în bandă, tubulare, de diferite forme în secțiune, de tip mosor neperforat.

Ceramica fină este și ea decorată, dar numai cu mici creștături sau alveole.

I. 1.3.e/4 *Obiecte din os și corn*. Au fost descoperit un plantator din corn de cerb, un ac și un dorn din os.

I. 1.3.e/5 *Obiecte din metal*. Nu a fost găsită nici o piesă din metal.

I. 1.3.f. *Încadrarea cronologică*. Formele și decorul ceramicii, mai ales ale celei groșiere, ne îndeamnă a considera că la Schitu (<La Conac>) avem de-a face cu o așezare din faza a II-a a culturii Glina.

I. 1.4. SCHITU, COM. SCHITU, PUNCTUL <GAURA DESPEI>

I.1.4.a. *Obiectul arheologic*. Într-o zonă puternic afectată în anii '60 de lucrările de îmbunătățiri funciare, și care urma a fi din nou supusă unui demers identic, au fost necesare cercetări arheologice de salvare (colectiv Vasile Barbu, Traian Popa, Cristian Schuster).

I.1.4.b. *Amplasamentul*. Punctul <Gaura Despei> se află la cca 500 m vest de satul Schitu și la aproximativ 1 km de punctul I.1.3. Este situat tot pe terasa înaltă (cca 30 m) din dreapta văii Câlniștei, într-o zonă flancată la vest de o vale abruptă. În ciuda condițiilor improprii de lucru, au fost trasate nouă secțiuni (notate S₁₋₉), dintre care șapte (S₁₋₇) perpendicular pe valea râului (având orientarea N-S) și două (S₈₋₉) pe malul abrupt menționat anterior. Datorită situației stratigrafice mai stufoase, au fost practiate și opt casete (notate C₁₋₈).

I.1.4.c. *Stratigrafia*. După stratul vegetal (0,30—0,35 m) urmează un strat getic (0,30 m), în unele zone apar complexe Tei IV, neexistând un strat ca atare, și apoi stratul Glina (0,30 m). Sub ultimul strat amintit și înaintea pământului viu s-au găsit câteva fragmente Boian.

I.1.4.d. *Complexele*. Între complexele descoperite la Schitu <Gaura Despei> sunt de consemnat și șase *locuințe de suprafață* (notate L₄₋₉) și trei gropi (notate G₄₋₆). Chiar dacă nu s-au putut măsura exact dimensiunile (între 2,34/3,25—3,05/3,50 m), s-a constatat că orientarea lor era NV-SE, adică la fel ca a locuințelor de la Schitu <La Conac>. Mobilierul din locuințe a fost sărăcăcios, singurul lucru demn de notat este prezența unei vetre de foc (V₂) în perimetrul L₆. Această vatră, ca de altfel și una exterioară (V₁) sunt semiovale, cu un singur strat de lut fățuit (ridicate direct pe pământul antic).

Gropile numărul 4 (aflată în afara perimetrului unei locuințe) și 6 (situată într-o locuință) au fost destinate, dacă ținem seama de inventarul lor, treburilor menajere și au o formă de pară, adică ușor gâtuită la partea de sus. În schimb inventarul G₅ se deosebește de restul complexelor de acest tip ale culturii Glina de aici. Aflată nu de parte de o locuință, și pornind clar din stratul Glina, ea conținea pe fundul ei scheletul decapitat al unui câine, având ca și locuința amintită orientarea NV-SE. Lângă schelet se găsea un vas miniatural, cu vagi urme de ocru și un fragment mai mare dintr-un recipient (în formă de sac) Glina, care avea imediat sub buza alveolată un șir de găuri-bu-toni presați din interior spre exterior. În rest groapa era umplută cu pământ, cenușă și rare pigmente de chirpic.

I.1.4.e. *Materialele arheologice*.

I.1.4.e/1. *Obiectele litice*. Cel mai interesant obiect recuperat (din stratul arheologic) este un topor din piatră, care are dispusă gaura de înmănușare aproximativ în centrul piesei, iar la ambele capete este prevăzut cu câte un tăiș (SCHUSTER, MUNTEANU 1995). Alături de acesta trebuie amintite patru lame din silex, câteva așchii și un burin.

I.1.4.e/2. *Obiecte din lut ars*. Au fost găsite două fusaiole întregi și una fragmentară și o greutate piramidală. Un obiect dreptunghiular, dotat cu doi <ochi> pe o față și o gaură orizontală de prindere, poate fi considerat amuletă.

I.1.4.e/3. *Ceramica*. Lotul cel mai bine reprezentat (80%) este ceramica *grosieră* (a). *Formele* acesteia sunt: vasele sac, oalele cu corpul bombat și gâtul trompetiform, vasele borcan, străchinile, castroanele și paharele cu pereții drepecți, fără toartă. Găurile-butoni se găsesc sub formă de brâu (sau brăuri duble) sau segmente (de trei-patru) imediat sub buza crestată sau alveolată. Mai apare Besenstrich-ul pe unele porțiuni ale oalelor, mici creștături sau adâncituri (acestea făcute cu degetul) sau butoni adosați, care sunt amplasați mai ales în zona de maximă rotunjime a vasului.

Dintre formele *ceramicii fine* (b) menționăm străchinile, castroanele, farfuriile, ceștile, paharele și vasele miniaturale. Dacă pasta categoriei *a* este plină de impurități, cea a ceramicii fine este bună, cu foarte puține impurități și pigmentată puternic cu mică. Decorul este foarte sărac: fine scrijelituri, într-un singur caz găuri-butoni sub buza străchinii (practicați din exterior spre interior) și mici butoni aplicați.

Torțile sunt în bandă, în formă de șa, tubulare sau mosor neperforat și se găsesc numai pe recipientele din ceramică grosieră. În cadrul ceramicii de categoria *b*, numai un exemplar — o ceașcă — are o tortiță fină, îngustă.

I.1.4.e/4. *Obiecte din os și corn*. Foarte sărac s-a dovedit lotul de astfel de piese. Au fost descoperite numai un plantator și o săpăligă fragmentară din corn și o sulă din os.

I.1.4.e/5. Nu au fost recuperate *obiecte din metal* care să fi aparținut Bronzului timpuriu.

I.1.5.f. *Încadrare cronologică*. Ceramica descoperită ne arată că vestigiile de aici aparțin fazei a II-a a culturii Glina.

I.1.5. CĂMINEASCA, COM. SCHITU, PUNCTUL <MĂGURĂ>

La cca 350 m sud de satul Cămineasca, despărțit de acesta de râul Călniștea, pe o măgură înaltă de 6—7 m, de formă ovală, au fost trasate, exact în partea cea mai înaltă, două suprafețe (notate SU₁₋₂), de 20 x 4 m. Orientarea acestora a fost V-E și au urmărit investigarea urmelor Glina, care s-au putut observa la suprafață.

Imediat sub un strat vegetal (0,20 m) s-au găsit materiale Glina, fără a se putea vorbi de un strat bine construit. Alături de vestigiile din bronzul timpuriu a fost recuperată și ceramică getică. Apoi urma nemijlocit pământul viu.

Culturii Glina îi aparțineau piese litice (lame de silex—3 buc, fierăstraie — 2 buc., așchii) și fragmente ceramice. Toate fac parte din categoria ceramicii grosiere, cu multe impurități în pastă. Dintre acestea se remarcă străchinile și farfuriile. Nu au fost descoperite resturi osteologice.

Așezarea (credem totuși că vestigiile din Bronzul timpuriu de aici trebuie considerate ca aparținând unei așezări) Glina a avut un caracter sezonier. Poate că măgura a fost folosită de comunitățile Glina (din punctele I.1.3. sau I.1.4.?) numai în activitatea de pescuit.

I.1.6. ADUNAȚII-COPĂCENI, COM. ADUNAȚII-COPĂCENI

În punctul <Dăneasca>, sub vestigiile feudale și Tei IV, au fost găsite (v. și I.2.1.) și fragmente sporadice Glina (SCHUSTER 1989).

I.1.7. MOGOȘEȘTI, COM. ADUNAȚII-COPĂCENI

Sub vestigiile Tei (v. I.2.2.) au fost descoperite și câteva fragmente răzlețe Glina.

I.1.8. MIRONEȘTI, COM. GOSTINARI

În punctul <Pe Coastă>, sub straturile getic și Tei (v. și I.2.3.) au fost descoperite și piese ceramice Glina.

I.1.9. GREACA, COM. GREACA

În cadrul cercetărilor desfășurate aici, domnul Emilian Alexandrescu a descoperit, printre alte piese, și ceramică fragmentară Glina.

I.2. BRONZUL MIJLOCIU ȘI FINAL

I.2.1. ADUNAȚII-COPĂCENI, COM. ADUNAȚII-COPĂCENI (SCHUSTER 1989, 236—237; IDEM 1994a, 176).

I.2.1.a. *Obiectivul arheologic*. În perimetrul satului Adunații–Copăceni, aflat la cca 2, 5 km est de șoseaua București-Giurgiu, pe malul din dreapta râului Argeș, chiar în vatra localității, în *punctul Dăneasca* au fost descoperite mai multe vestigii arheologice. Dintre acestea mai importante s-au dovedit cele din epoca bronzului și din feudalismul timpuriu (despre alte obiective din diferite epoci v. BARBU 1988; IDEM 1989).

I.2.1.b. *Amplasamentul*. Așezarea din epoca bronzului, respectiv cultura Tei, faza a IV-a, era amplasată pe malul înalt și abrupt, în zona ferită a unui <golf>. Datorită faptului că obiectivul investigat se afla într-o livadă de cireși și într-un câmp cultivat cu trifoi, s-a putut cerceta numai un spațiu relativ mic (80 mp). Colectivul de arheologi, compus din Vasile Barbu, șeful șantierului, Raluca Barac și Cristian Schuster, a considerat necesară, în condițiile date, trasarea a două secțiuni — S₁ și S₂ (20 x 2 m), aflate la 26 m una de cealaltă, orientate N-S, perpendicular pe malul abrupt al Luncii Argeșului — și a două casete (C₁ și C₂) la S₂.

I.2.1.c. *Stratigrafia*. După stratul vegetal (gros de cca 0,25—0,30 m), a fost identificat un strat subțire (0,10 m) în S₂ și unul mai consistent (0,20 m grosime) incluzând chiar o locuință de suprafață în S₁, ce aparțin feudalismului timpuriu. Sub respectivul strat și sub locuință, în S₁ s-a descoperit un strat gros de 0,25 m ce conține materiale din epoca bronzului. În schimb, în S₂ stratul Tei a fost surprins la -0,40—0,45 m, și avea o grosime de 0,30—0,55 m. Fragmente ceramice din Bronzul timpuriu au fost găsite în S₁, sub vestigiile Tei, la adâncimea de -0,80 m. La cota respectivă începea și pământul viu.

I.2.1.d. *Complexele*. Dacă în S₁ nu au fost descoperite complexele Tei, în S₂, în ca-

rourele 1–4, respectiv 9–10, au fost găsite două locuințe de suprafață. Dintre ele, L₁ a fost cercetată integral. Datorită orientării ei NV-SE, a fost necesară trasarea unei case (C₁ = 4 x 2,50 m). Cu toate că au fost descoperite fragmente din podină (formate dintr-un strat de lut bătătorit gros de cca 0.20—0,40 m), mult chirpic și o cantitate însemnată de ceramică, dimensiunile exacte ale locuinței n-au putut fi precizate (mărimea aproximativă: 3,25 x 2,50 m). La 1,20 m depărtare de latura sudică a locuinței a fost identificată o vatră de foc simplă, clădită din straturi succesive de lut, ceea ce demonstrează existența unor reparări și refaceri.

A doua locuință, L₂, se afla la cca 9 m nord de cea descrisă anterior. Datorită condițiilor improprie de lucru, din păcate, n-a putut fi investigată în totalitate. Orientarea ei probabilă a fost NE-SV (căzând aproape perpendicular pe L₁), nouă fiindu-ne accesibil numai colțul dinspre sud. Găsindu-se la aceeași adâncime cu L₁ (0,92 m), fiind tot de suprafață și adăpostind ceramică de aceeași factură, este aproape cert că cele două construcții au fost folosite simultan.

I.2.1.e. *Materialele arheologice*. Atât cele două complexe, cât și stratul arheologic au fost destul de bogate în material. Semnificativ însă este că piesele din os, corn și piatră au fost numeric foarte reduse, iar obiectele din metal inexistente. În locuințe s-au găsit multe resturi osteologice, cochilii de melci și scoici, fără ca acestea să prezinte urme de prelucrare.

I.2.1.e/1. *Piese litice*. Atât din locuințe, cât și de lângă vatra de foc exterioară au putut fi recuperate lame de silex, așchii de lamă, trei nuclee, un fierăstrău și un gratoar pe bot de lamă.

I.2.1.e/2. *Piese din lut ars*. Au fost găsite câteva fusaiole bitronconice, dintre care una avea în zona de incidență a celor două părți un brâu de alveole, precum și niște caneluri ce traversau vertical toată suprafața.

I.2.1.e/3. *Ceramica*. Lotul de ceramică, deosebit de consistent, reprezentând cca 95% din întregul material arheologic, s-a putut clasifica după calitatea pastei în patru categorii: a) ceramică ce are în compoziția pastei pietriș mărunțit și o cantitate însemnată de nisip; b) ceramică din pastă cu puțin nisip și multe cioburi pisate fin; c) ceramică din pastă fină, compactă, uneori lustruită, numai în câteva cazuri având în compoziția ei cioburi foarte mărunț zdrobite, ca și mică și scoici pisate; d) câteva fragmente (5 buc.) ce au avut fire subțiri de pleavă în pastă (!).

Peste 90% din ceramică aparține primelor două categorii, restul fiind din pastă fină. O parte a ceramicii este relativ bine arsă, câteodată având urme de ardere secundară. Culoarea este, mai ales, cărămiziu-cenușie, cu nuanțe ce merg până la cenușiu închis și negru.

Formele categoriilor a și b, care au putut fi — din cauza fragilității materialului — numai parțial reconstituite, sunt: vase de dimensiuni mijlocii și mari, cu corpul (în general) globular, gât tronconic, cu buza evazată, teșită spre exterior; recipiente cu pereții

groși, având corpul tronconic; castroane cu corpul arcuit sau pântecul bombat, cu buza teșită oblic către exterior sau cu marginea evazată oblic; câni cu corpul conic, cu gât cilindric, cu buza profilată în exterior.

Ceramicii fine îi aparțin oalele cu corpul globular și gât tronconic, cu sau fără torți, străchinile, paharele, vasele miniaturale (farfurioare, boluri, străchini). Evident că un loc important îi ocupă ceștile decorate.

Torțile la vasele categoriilor a și b sunt: late, cu profil dreptunghiular sau subțiate la mijloc; altele înguste, cu profil tronconic sau triunghiular; iar altele, orizontale, aparținând mai ales recipientelor de mărime mijlocie, ce atestă, ca și cele găsite în alte așezări Tei IV din apropiere, influențe sudice.

Ceramica este *ornamentată*, în special cea din ctg. *a* și *b*, cu alveole aplicate imediat sub buză, bine reliefate, mici butoni aplicați, impresiuni superficiale, realizate cu unghia sau trestia, *Besenstrichverzierung*. Vasele din cadrul ceramicii fine sunt decorate, mai ales, în tehnica împunsăturilor succesive cu triunghiuri hașurate, benzi de linii paralele, romburi asimetrice, caneluri. Decorul obținut, lucrat îndeobște mai puțin îngrijit, era umplut cu o pastă albă.

I.2.1.e/4. *Piese din os și corn*. Fără a fi calitativ deosebit de semnificative, trebuie totuși amintite câteva piese din os: un dorn, trei sule și un <plantator>.

I.2.1.e/5. Nu au fost descoperite *piese din metal*.

I.2.1.f. *Încadrarea cronologică*. Ceramica fină decorată a permis încadrarea așezării Tei de la Adunații-Copăcenii în faza a IV-a de evoluție a culturii.

I.2.2. MOGOȘEȘTI, COM. ADUNAȚII-COPĂCENII.

I.2.2.a. *Obiectivul arheologic*. Tot pe ceea ce urma să fie Canalul Dunăre-București, într-un perimetru afectat de lucrările de instalare ale unor anexe din tabăra de șantier, s-a impus desfășurarea unor investigații arheologice. Cercetările s-au efectuat până în prezent de-a lungul a două campanii (SCHUSTER 1990, 103—105; IDEM 1993, sq.; IDEM 1994A, 175—176): 1989 (colectiv Vasile Barbu, Raluca Barac și Cristian Schuster) și 1993 (colectiv Cristian Schuster, Traian Popa). Importanța deosebită a monumentului face necesară continuarea și în următorii ani a săpăturilor.

I.2.2.b. *Amplasamentul*. Zona de interes arheologic este situată pe un bot al terasei înalte din dreapta văii Argeșului. Așezarea este ferită natural din trei părți (est, nord și vest) de văi adânci. În stânga acestui promontoriu, despărțit de o vale, se găsește botul de terasă pe care a fost descoperită așezarea Glina de la Varlaam (I.1.2.). Datorită configurației, dar mai ales situației juridice a terenului — declarat de altfel rezervație arheologică — izvorâtă în urma aplicării Legii 18, cercetările au trebuit să se concentreze asupra spațiului vestic al promontoriului.

În prima campanie au fost trasate nouă secțiuni (notate S₁₋₉) paralele, având S_{2-7,9}

0,60 m între ele, iar între S₁ și S₂, S₇ și S₈ existând o distanță de 5 m, respectiv 6 m. Toate secțiunile erau orientate perpendicular pe latura de vest a botului de terasă. Prin S₁ și S₈ am încercat delimitarea perimetrului locuit, iar celelalte secțiuni (opt secțiuni având dimensiunea de 10 x 2 m, iar S₉ de 20 x 2 m) au fost trasate pentru cercetarea unei construcții foarte mari.

Investigațiile au fost continuate în 1993 prin trei secțiuni (notate S_{1/1993} = S₁₀, S_{2/1993} = S₁₁, S_{3/1993} = S₁₂) și o casetă (C_{1/1993}) la S₁₀. Datorită condițiilor neprielnice amintite, numai S₁₀ și S₁₂ au putut fi orientate optim, perpendicular, V-E, pe latura de vest a promontoriului, în schimb S₁₁ a fost trasată paralel cu latura respectivă. Dimensiunile secțiunilor au fost S₁₀ = 10 x 2 m, S₁₁ = 12 x 2 m, S₁₂ = 6 x 2 m. Caseta a fost de 6 x 2 m.

I.2.2.c. *Stratigrafia*. Imediat sub pământul vegetal (gros de 0,30—0,40 m), care conține o sumedenie de materiale arheologice din diverse epoci (feudal-târzii, getice, hallstattiene și bronz), a fost surprins stratul Tei. În unele locuri, fără a exista straturi ca atare, numai în S₁₁ descoperindu-se o groapă menajeră aparținând culturii Basarabi, au putut fi recuperate de deasupra stratului Tei, ceramică Basarabi și getică. Stratul Tei are o grosime de 0,50—0,76 m. Sub el urmează pământul viu. La baza stratului Tei au fost descoperite câteva fragmente ceramice Glina (I.1.7).

I.2.2.d. *Complexele*. La Mogoșești au fost descoperite până în prezent urmele a două construcții, dintre care cea cercetată în 1993 era o locuință de suprafață (L₂), care a avut orientarea NV-SE. Clădirea (notată de noi L₁) investigată parțial (dimensiunile sesizate în 1989 au fost: latura scurtă nord-estică = 10,20 m, latura lungă estică = 14,50 m, latura lungă vestică = 14,30 m), prin dimensiunile sale, prin materialul arheologic adăpostit, denotă un caracter aparte.

În partea investigată de noi, au fost găsite trei *vetre de foc* (notate V₁₋₃), amplasate oarecum simetric, fiecare pe o latură, ce prezentau mai multe refaceri. Forma lor era ovală, erau ridicate pe un soclu de 0,50/0,70 m. Lângă ele au fost descoperite cantități impresionante de cenușă, iar în aceasta recipiente din pastă fină, în special cești și pahare. În total au fost recuperate din L₁ 101 vase întregi, sparte *in situ* sau lesne întregibile. Toate sunt recipiente de mici dimensiuni (cești, pahare, vase miniaturale, farfurioare, castroane de agățat). Chiar dacă ele au fost găsite mai ales în stratul de cenușă, nu prezentau urme care să ne permită a vorbi de ardere pe vetrele de foc din clădire.

Alături de ceramică au fost descoperite piese din os și corn și din metal (bronz și argint). De asemenea, de lângă vetre au fost scoase la lumină piese din lut ars (fragment de idol, fragment de car miniatural, roțițe de car).

Este greu a preciza, în prezentul stadiu de cercetare, rolul clădirii. Se poate avansa ipoteza unui spațiu destinat cultului, adunării bărbaților, a luptătorilor.

Nu departe de cele două construcții au fost descoperite două *gropi* menajere. Ambele au o formă de sac, sunt adânci de 1,25 m și pornesc de la același nivel. Inventarul lor se compune din chirpic, cenușă, ceramică fragmentară, oase de animale.

I.2.2.e. *Materiale arheologice*

I.2.2.e/1. *Piese litice.* În lotul masiv de obiecte litice, bine reprezentate sunt lamele de silex (36 buc.), găsite atât în complexe, cât și în strat. Au mai fost recuperate gratoare (2 buc.), burine (1 buc.), fierăstraie (3 buc.) și foarte multe așchii. În G₁, situată la nord de L₁, au fost descoperite trei nuclee și partea din față (tăișul) a unui topor din piatră.

I.2.2.e/2. *Obiecte din lut.* În L₁, lângă vetrele de foc numărul 2 și 3 (V_{2,3}), au fost găsiți patru <căței> de vatră. Tot din aceeași clădire au fost recuperate trei fusaiole decorate, piciorul (laba și glezna) decorat în tehnica împunsăturilor succesive al unei statuete antropomorfe, care a avut probabil dimensiuni apreciabile (înălțime: cca 0,50 m?), un fragment decorat (colț) al unui car miniatural, două roți de car miniatural, o <roată> de scripete (?).

Restul complexelor adăposteau o fusaioală întreagă nedecorată, altele trei fragmente, două greutăți fragmentare în formă de piramidă, o lingură și un fragment (căușul) dintr-o a doua.

I.2.2.e/3. *Ceramica.* Această categorie de material constituie 90% din întregul lot recuperat. A fost descoperit mai ales în cele două clădiri și în gropile menajere. În L₁ au fost găsite 80% din *ceramica fină* (b), iar în restul complexelor aproape numai *ceramică grosieră* (a).

Pasta ceramicii de categoria *a* este plină de impurități și era folosită la confecționarea vaselor de dimensiuni mari: oalele bombate cu două torți, vasele sac, recipientele de tip borcan, unele străchini și castroane. *Decorul* acestora este compus din Besenstrich, alveole și creștături pe buză, brâu aplicat pe gât sau în zone de maximă rotunjime a vasului, butoni aplicați. Torțile sunt în bandă, altele — diferite în secțiune — în formă de șa.

Ceramica fină (Fig. 4; 5/a-b, d-f) este reprezentată de vasele de dimensiuni reduse: cești, pahare, farfurioare, castroane și străchini, piese miniaturale. Majoritatea recipientelor erau decorate în Stichkanaltechnik, motivistica compunându-se din triunghiuri, romburi, șirul de <S>-uri, valuri, brăuri. Toate spațiile vaselor erau folosite: buza, gura, gâtul, corpul, fundul. Adânciturile create erau umplute cu o pastă albă.

Alături de aceste două categorii de ceramică trebuie amintită și una intermediară — *semifină* (c) — care avea o pastă fină, dar cu unele impurități notabile (nisip, pietricele, calcar, cioburi pisate fin). Formele ar fi: străchini și castroane, căni (Fig. 5/c), vase bombate cu gâtul scurt și două torți.

I.2.2.e/4. *Piese din os și corn*. Dintre piesele descoperite, se remarcă un topor din corn de cerb, găsit lângă vatra de foc numărul 3 (V₃) din L₁, 6 ace din os (unele rupte din vechime), descoperite în L₁ și L₂ și în G₁, un dorn din os (în L₂), un tub din os cu un capăt astupat cu un <dop> din lut și cu celălalt capăt <filetat>, recuperat din apropierea celor două ace din bronz (SCHUSTER 1992a, 83), având 0,90 m. Posibil să fi fost destinat tocmai adăpostirii respectivelor ace.

Interesant este și un alt tub din os, care este prevăzut la un capăt cu o deschizătură, practică prin tăiere. Obiectul, descoperit în L₁, nu departe de vatra de foc (V₁), a fost folosit probabil ca fluier.

I.2.2.e/5. *Piese din metal*. În perimetrul investigat al L₁ (Marea Casă) și în jurul acestei construcții, au fost descoperite o serie de piese din bronz și argint (IBIDEM, 81-83).

Dintre unelte menționăm un *cuțit* întreg, realizat prin turnare și apoi finisat prin ciocănire, o *daltă* și *trei ace de cusut*. Cuțitul a fost, pe ambele fețe ale lamei, sub nervura cu secțiune triunghiulară ce întărește spinarea, gravat fin cu un decor compus dintr-o linie paralelă cu marginea lamei și flancată cu un șir de semicercuri. La cca 2 cm de mâner, perpendicular pe decorul descris anterior, se găsesc două semicercuri care fac legătura dintre ornamentul de sub nervură și o linie ce se desfășoară paralel cu tăișul cuțitului.

Din bronz mai sunt un *pumnal* și câteva obiecte de podoabă: un *inel* realizat dintr-un ac de bronz, cu piciorul spiralat de tip Hülsenkopf, căruia partea de sus (capul) i-a fost îndepărtată (ținând seama de destinația L₁, poate chiar ritual?); o *mărgică tubulară*.

În L₁ a fost descoperit și un *cercel din argint* de formă ovală, realizat dintr-o sârmă ce are capetele lățite prin batere, în locurile respective practicându-se câte o gaură de prindere.

Interesant, dar foarte semnificativ, este faptul că, în L₂ sau în apropierea ei, în gropile menajere G₁₋₂, nu au fost găsite nici un fel de obiecte din metal. Acest lucru întărește ipoteza privind destinația deosebită ce va fi avut L₁.

I.2.2.f. *Încadrare cronologică*. Analiza ceramicii denotă puternice legături cu faza a II-a a culturii, dar, totodată, prezintă caracteristici semnificative ale fazei următoare (III). Este posibil să avem de-a face cu o comunitate care reflectă momentul de trecere de la Tei II la Tei III. Viitoarele cercetări ne vor lămuri în privința aceasta.

I.2.3. MIRONEȘTI, COM. GOSTINARI, PUNCTUL <COASTĂ>

I.2.3.a. *Obiectivul arheologic*. În anul 1988, ca urmare a lucrărilor la ceea ce trebuia să fie Canalul București-Dunăre, au fost întreprinse în patru puncte de interes arheologic de pe raza satului Mironești cercetări arheologice. Tematic se încadrează în prezentul articol două așezări Tei, investigate de un colectiv format din Vasile Barbu și Cristian Schuster. În alte puncte de pe raza satului s-au găsit și vestigii Sântana de Mureș (BARBU 1989; IDEM 1990).

I.2.3.b. *Amplasamentul*. La cca 500 m vest de vatra satului Mironești, în punctul <Pe Coastă>, aflat în apropiere de drumul Mironești–Gostinari și pe malul înalt și foarte abrupt din dreapta râului Argeș, puternic afectat de alunecările de teren, într-o zonă ferită și la est de o vale adâncă, au fost practicate două secțiuni (30 x 2 m), prima orientată N-S, a doua V-E, precum și trei casete (C1-3).

I.2.3.c. *Stratigrafia*. Sub pământul vegetal (gros de cca 0,25—0,35 m) și stratul getic (gros de 0,40 m), la -0,70—0,75 m s-au descoperit materiale din Bronzul mijlociu (cultura Tei III) și timpuriu (cultura Glina). Stratul Tei avea o grosime maximă de 0,30 m. Ceramica Glina descoperindu-se, cum am precizat mai sus, imediat, fără cezură, sub stratul menționat (v. și I.1.8.).

I.2.3.d. *Complexele*. În S₁, la adâncimea de -0,93 m a fost surprinsă o *groapă menajeră*, care avea o formă de sac, un pic gătită la gură, de dimensiuni destul de mari: diam. = 1,38 m, înălțimea = 1,52 m. Inventarul se compunea din oase de animale, unele calcinate sau sparte, chirpic, cenușă și fragmente de ceramică.

Cam la aceeași adâncime cu groapa, a fost cercetată în S₂ o *locuință de suprafață*, orientată N-S, adică perpendicular pe Argeș. Datorită stării ei precare de păstrare, nu au putut fi înregistrate dimensiunile exacte ale locuinței. Alături de ceramica fragmentară, oase de animale, cenușă, o grupare de pietre de râu neare, în perimetrul ei au fost descoperite și două vase întregi: unul ușor bombat, cu patru torți dispuse simetric, legând gura recipientului de mijlocul gâtului cilindric, iar al doilea tronconic, cu două torți (rupte din vechime) supraînălțate.

I.2.3.e. *Materialele arheologice*.

I.2.3.e/1. *Piese litice*. Au fost recuperate numai câteva lame, așchii de lame și gratoare din silex de culoare alburie.

I.2.3.e/2. *Piese din lut ars*. Interesant, în locuință și în groapa menajeră nu au fost descoperite greutatea de la plasele de pescuit, ci numai trei fusaiole fragmentare (toate în groapa menajeră) și două întregi (în locuință).

I.2.3.e/3. *Ceramica*, destul de bogată cantitativ și expresivă calitativ, se clasifică după pastă în trei categorii: a) lucrată din lut fragil, în amestec cu cioburi pisate; b) relativ bine lucrată, cu mici cioburi pisate în pastă; c) ceramică fină din pastă bună, în majoritatea cazurilor lustruită pe ambele fețe.

Ultima categorie este mai puțin reprezentată (20%), majoritatea constituind-o cea

din pastă cu multe impurități. În urma arderii, culoarea ceramicii este neuniformă, spectrul nuanțelor mergând de la cărămiziu până la cenușiu și negru.

Dintre *formele* vaselor, ies în evidență, mai ales, cele din categoriile *a* și *b*. Ele sunt: oale de dimensiuni mijlocii, cu corpul ușor bombat, cu marginea puțin înclinată spre exterior; vase relativ tronconice; castroane tronconice cu buza evazată, teșită către exterior; <chiupuri>; ceșcuțe cu corpul tronconic și toartă supraînălțată. Străchinile și castroanele sunt slab reprezentate.

În cadrul ceramicii fine, semnalăm: castroane cu deschiderea largă, într-un singur caz cu umărul bombat; ceștile simple, cu corpul cilindric; cănițe cu corpul globular și gâtul relativ scurt; străchini, cu corpul arcuit spre exterior, cu buza dreaptă, îngroșată spre exterior, cu o toartă orizontală supraînălțată. Acest ultim exemplu oferă dovada unor influențe venite din sud, în speță macedonene, încă din această fază a culturii Tei. Faptul nu este de mirare dacă ținem seama că acum această cultură cunoaște maxima ei arie de răspândire, atât la sud de Dunăre — se vorbește chiar de o variantă suddunăreană a culturii Tei — cât și la nord de fluviu, în colțul sud-estic al Transilvaniei, fapt datorat presiunii unor triburi estice, nord-pontice, care ating în acel moment pământurile răsăritene (Mostiștea) ale purtătorilor culturii Tei și îi dislocă parțial.

Decorul ceramicii, în mod deosebit cel al categoriei *c*, este realizat în tehnica împunsăturilor succesive. Se evidențiază triunghiurile, șirul de <S>-uri neîntrerupt, liniile paralele, romburile. Ceramica grosieră are drept ornament brăurile aplicate, simple sau alveolate, buza alveolată, mici pastile aplicate, decorul realizat cu măturica (*Besenstrichverzierung*).

I.2.3.e/4. *Piese din os și corn*. La Mironești <Pe Coastă> au fost găsite puține piese din aceste materii prime. Amintim numai câteva ace din os, o săpăligă (păstrată fragmentar) și un ciocan din corn de cerb.

I.2.3.e/5. Nu au fost descoperite *obiecte din metal*.

I.2.3.f. *Încadrare cronologică*. Ca și în cazul altor așezări, criteriul principal de încadrare al vestigiilor de la Mironești, în faza a III-a a culturii Tei, a fost ceramica fină cu decor.

I.2.4. MIRONEȘTI, COM. GOSTINARI, PUNCTUL <LA PANAIT>

I.2.4.a. *Obiectivul arheologic*. Chiar dacă zona ce a fost investigată nu infra sub incidența lucrărilor la Canalul București-Dunăre, s-a considerat necesară deschiderea unor casete pentru lămurirea exactă a situației arheologice.

I.2.4.b. *Amplasamentul*. Nu departe de obiectivul arheologic descris anterior, despărțit doar de o vale, la cca 200 m în aval, tot pe malul înalt al Argeșului, dar pe un bot de terasă mai retras, în curtea și grădina familiei Panait, cu permisiunea acesteia — ulterior și a vecinului ei —, au putut fi trasate, în primăvara anului 1989, trei casete (C₁ = 6 x 4 m; C₂ = 8 x 2,50 m; C₃ = 6 x 3 m). Investigațiile, datorită pomilor fructiferi,

viței de vie și culturilor agricole, au trebuit să se rezume la această mică suprafață. Toate casele au avut orientare NE-SV, adică perpendicular pe valea Argeșului.

I.2.4.c. *Stratigrafia*. Stratul Tei începea imediat sub pământul vegetal (gros de 0,25—0,35 m). În parte a fost afectat, în special complexe, de arăturile adânci practicate de-a lungul vremii. Stratul Tei avea între 0,15—0,25 m grosime. Sub el începea pământul viu.

I.2.4.d. *Complexele*. Casele au fost așa trasate încât au permis cercetarea a trei construcții de suprafață (notate L₁₋₃), cărora nu li s-au putut preciza cu exactitate dimensiunile. Cert este că toate aveau orientarea NE-SV și, de asemenea, fiecare era prevăzută cu o vatră simplă de foc, ridicată direct pe pământ. Vatra din L₁ a fost reparată, celelalte nereprezentând urme de refacere.

Dacă L₂ și L₃ aveau în mod cert funcția de adăpost (locuință), la L₁ (în al cărei perimetru am descoperit o cantitate însemnată de nuclee, rebuturi și piese finite de silex) înclinăm să credem că avem de-a face cu o locuință-atelier. Lângă vatra de foc a acestei construcții a fost recuperat un vas întreg, ușor bombat, cu gâtul cilindric și toartă supraînălțată și o brățară din bronz.

I.2.4.e. *Materialele arheologice*

I.2.4.e/1. *Piese litice*. În L₂ și L₃ au fost găsite numai lame și așchii de lame de silex. După cum am precizat deja, L₁ — mai ales în zona din jurul vetrei de foc — adăpostea o cantitate importantă de piese litice. Astfel, s-au descoperit 46 de nuclee, 214 așchii sau rebuturi și 38 de piese finite. Acestea din urmă se clasifică în 26 de lame, 3 fierăstraie, 5 gratoare și 4 burine.

În C₂, nu departe de L₂, a fost găsit și un topor din piatră ce se păstra, din păcate, numai fragmentar (ceafa).

I.2.4.e/2. *Piese din lut ars*. Două fusaiole discoidale, nedecorate, dintre care una fragmentară, au fost descoperite în L₃.

I.2.4.e/3. *Ceramica*, destul de redusă cantitativ, dovedind și prin aceasta că așezarea a fost numai pentru un timp scurt locuită, se împarte, în ceea ce privește compoziția pastei, în două categorii: a) lucrată din lut fragil, în amestec cu multe cioburi pisate; b) lucrată din lut de calitate, fără impurități.

Dintre formele vaselor, remarcăm ceștile și castroanele din pastă fină. Decorul ceramicii din categoria *b*, realizat în tehnica împunsăturilor succesive, se compunea, mai ales, din șirul de <S>-uri neîntrerupt, romburi, linii paralele și triunghiuri și, într-un singur caz, o încercare de caneluri.

Ceramica grosieră (*a*) a fost reprezentată de recipientele de dimensiuni mari și mijlocii — vasele cu corpul bombat și două torți, străchinile, castroanele — ale căror fragmente au fost recuperate numai din L₂ și L₃.

I.2.4.e/4. *Piese din os și corn*. Majoritatea pieselor din aceste materiale au fost recuperate din locuințele amintite mai sus. Ele au fost un topor din corn de cerb (păstrat

fragmentar), două ace, dintre care unul rupt și un <plantator>. În locuința-atelier a fost găsit numai un fragment dintr-un dorn din os.

I.2.4.e/5. *Piese din metal*. Cum am precizat deja, în locuința-atelier a fost descoperită o brățară din bronz, confecționată dintr-o sârmă semiovală în secțiune (diam. 0,004 m).

I.2.4.f. *Încadrare cronologică*. Ceramica, chiar dacă procentual din totalul materialului arheologic se situează pe locul doi, după peisele litice, a înlesnit încadrarea așezării de la Mironești <La Panait> în etapa a treia de evoluție a culturii Tei. În acest context, când ambele așezări de la Mironești aparțin aceleiași faze a culturii, este totuși greu de precizat dacă ele au fost contemporane. Cert este că prima, așa cum ne arată grosimea stratului arheologic, a avut o viață mai lungă.

I.2.5. MIHĂILEȘTI-TUFA, ORAȘ MIHĂILEȘTI

Deasupra stratului Glina, între materialele arheologice descoperite, sunt și câteva fragmente ceramice (ceramică fină, decorată: cești, pahare) Tei III.

I.2.6. ADUNAȚII-COPĂCENI, COM. ADUNAȚII-COPĂCENI, PUNCTUL <POD>.

În cadrul cercetărilor din anul 1988, pe botul din stânga șoselei București-Giurgiu, sub stratul culturii Dridu și imediat deasupra pământului viu, au fost găsite câteva fragmente ceramice Tei III (de la ceșcuțe).

I.2.7. Între satele MIRONEȘTI com. Gostinari și GRĂDIȘTEA, com. Comana, în punctul <MALUL ROȘU>, pe malul înalt și deosebit de abrupt din dreapta Argeșului, au fost trasate în primăvara anului 1989 două mici casete ($C_1 = 2 \times 3$ m, $C_2 = 3 \times 3$ m), care au dus la descoperirea unei așezări getice, nefortificate artificial, iar sub stratul respectiv, la -0,43 m, la identificarea unor fragmente ceramice ce prezintă un amestec de influență Tei târziu (V?) și Coslogeni. Viitoare investigații arheologice poate vor oferi date mai concludente.

I.2.8. SCHITU, COM. SCHITU, PUNCTUL <LA CONAC>

Printre piesele ceramice, recuperate în acest punct, sunt și cele ce aparțin culturii Tei III.

I.2.9. SCHITU, COM. SCHITU, PUNCTUL <GAURA DESPEI>

Între vestigiile descoperite se numără și materialele Tei IV. Nu se poate vorbi de un strat bine conturat. Totuși, în extremitatea vestică a malului înalt din dreapta văii râului Câlniștea, într-un perimetru puternic afectat de alunecările de teren și de lucrările de terasare, a putut fi cercetată parțial o groapă menajeră în formă de pară. Inventarul ei se compunea din cenușă, oase de animale, chirpic și ceramică fragmentară.

I.2.10. SCHITU, COM. SCHITU, PUNCTUL <LA VIE>

La cca 400 m vest de punctul menționat anterior, din păcate tot într-o zonă puternic afectată, a fost găsită o aglomerare masivă de cenușă, oase de animale și fragmente ceramice. Cu greu se poate aprecia destinația <obiectivului> investigat. Ceramica recuperată — numai de bună calitate —, prezintă similitudini cu cea de la punctul I.2.7., deci pare o mixtură Tei final — Coslogeni.

I.2.11. BILA, COM. SCHITU, PUNCTUL <LA FÂNTÂNĂ>

Sub un strat getic, la adâncimea de -0,46 m, imediat deasupra pământului viu, au fost găsite câteva fragmente ceramice asemănătoare cu cele de la I.2.7. și I.2.10. Deoarece această categorie de ceramică, importantă și interesantă, descoperită și în alte locuri din Muntenia (de exemplu Vadu Anei, lângă Brănești; cf. SCHUSTER 1993a, 77), pune probleme deosebite, credem că este necesară o aprofundare aparte, ce se va face cu un alt prilej.

I.2.12. GREACA, COM. GREACA

Cu prilejul cercetării de către domnul Emilian Alexandrescu a unei așezări getice, au fost găsite printre alte materiale ceramice (v. I.1.9.) și fragmente Tei final și Coslogeni (-Radovanu?).

II. *PERIEGHEZE*. În urma perieghezelor efectuate în diferitele zone ale județului Giurgiu, au fost descoperite o sumedenie de puncte de interes arheologic. Dintre ele multe aparțin epocii bronzului.

II. 1. VESTIGII DIN BRONZUL TIMPURIU

II.1.1. BOLINTIN-VALE, ORAȘ BOLINTIN-VALE

Pe malul din stânga Argeșului, la cca 250 m est de oraș, au fost găsite câteva fragmente ceramice Glina (periegheză Emilian Alexandrescu, Raluca Barac, Cristian Schuster — 1988).

II.1.2. CRIVINA, ORAȘ BOLINTIN-VALE

Pe malul Sabarului, într-un șanț de aducțiune, au fost descoperite câteva fragmente ceramice Glina (periegheză Emilian Alexandrescu, Raluca Balac, Cristian Schuster — 1988).

II. 1.3. MIRONEȘTI, COM. GOSTINARI

La cca 1 km de la ieșirea dinspre vest a satului, pe terasa din dreapta Argeșului, au fost găsite și fragmente Glina (periegheză Vasile Barbu, Cristian Schuster — 1988).

II. 1.4. FLOREȘTI, COM. FLOREȘTI-STOENEȘTI

La punctul <Stația de pompare>, aflat cca 500 m este de sat, de lucrările la obiectivul menționat a fost distrusă în cea mai mare parte o așezare Glina (periegheză Emilian Alexandrescu, Raluca Barac, Cristian Schuster — 1988).

II.1.5. VĂRĂȘTI, COM. VĂRĂȘTI

În fostul sat Obedeni, pe Cocioac, cu 300 m înainte de a se vărsa în Sabar, pe malul stâng au putut fi observate urmele unei așezări Glina (periegheză Emilian Alexandrescu, Cristian Schuster — 1988).

II.1.6. MILCOVĂȚU, COM. LETCA NOUĂ

În punctul <La dig>, pe terasa înaltă din dreapta râului Milcovăț, au fost descoperite câteva fragmente Glina (periegheză Octavian Stan, Cristian Schuster — 1986).

II.1.7. LETCA NOUĂ, COM. LETCA NOUĂ

În dreapta râului Milcovăț sunt urme ale unei așezări Glina (periegheză Cristian Schuster — 1985).

II.1.8.a. LETCA VECHE, COM. LETCA NOUĂ

Într-un perimetru aflat în stânga râului Glavacioc, în punctul <La pădure>, pe terasa mai joasă au fost identificate printre fragmentele ceramice feudale și getice și unele din epoca bronzului timpuriu, cultura Glina (periegheză Cristian Schuster — 1987).

II.1.8.b. LETCA VECHE, COM. LETCA NOUĂ

Pe malul înalt și abrupt din dreapta Glavaciocului, la cca 2 km de punctul II.1.8.b, au fost găsite fragmente ceramice tipice Glina (periegheză Cristian Schuster — 1987).

II.1.9. COPACIU, COM. GHIMPAȚI

Deasupra râului Glavacioc, pe malul drept, aproape de șoseaua Ghimpați– Alexandria, au fost identificate fragmente ceramice Glina (periegheză Cristian Schuster — 1986).

II.1.10. GHIMPAȚI, COM. GHIMPAȚI

Pe terasa înaltă, din dreapta punctului de joncțiune a râurilor Glavacioc și Milcovăț a fost găsită ceramică Glina (periegheză Cristian Schuster — 1986).

II.1.11. SCHITU, COM. SCHITU

La cca 1 km de așezarea Glina de la Schitu <La Conac> și nu departe de măgura de la Tangâru, pe malul înalt la Câlniștei, a fost identificată ceramică Glina (periegheză Vasile Barbu, Cristian Schuster — 1990).

II.1.12. BILA, COM. SCHITU

În partea de sud-est a satului, în apropierea văii Câlniștei, în punctul <La tutun>, au putut fi reperate fragmente ceramice Glina (periegheză Vasile Barbu, Cristian Schuster — 1990).

II.1.13. SCHITU, COM. SCHITU, PUNCTUL <MĂGURA LUI BOBOC>

Pe tell-ul gumelnițean au fost găsite printre altele și câteva fragmente ceramice Glina (periegheză Cristian Schuster, Traian Popa — 1990).

II.2. BRONZUL MIJLOCIU ȘI FINAL

II.2.1. CRIVINA, ORAȘ BOLINTIN-VALE

Pe Sabar, pe malul stâng, a fost găsită, într-un șanț de aducțiune, ceramică Tei III (periegheză Vasile Barbu, Cristian Schuster — 1988).

II.2.2. VĂRĂȘTI, COM. VĂRĂȘTI

Pe malul din stânga zonei de joncțiune a Cociocului cu Sabarul (fostul sat Obedeni) a fost identificată ceramică Tei II (periegheză Emilian Alexandrescu, Raluca Barac, Cristian Schuster — 1988).

II.2.3.a. MOGOȘEȘTI, COM. ADUNAȚII-COPĂCENI

La cca 500 m est de spitalul din Mogoșești, pe terasa înaltă din dreapta Argeșului, au putut fi sesizate urmele unei așezări Tei III (periegheză Vasile Barbu, Cristian Schuster — 1989).

II.2.3.b. MOGOȘEȘTI, COM. ADUNAȚII-COPĂCENI

În capătul de vest al unei livezi, aflată pe malul drept al Argeșului, la cca 400 m de punctul *II.2.3.a.*, a fost găsită ceramică din perioada mijlocie a epocii bronzului — Tei II—III? (periegheză Vasile Barbu, Cristian Schuster — 1989).

II.2.3.c. MOGOȘEȘTI, COM. ADUNAȚII-COPĂCENI

Nu departe de *II.2.3.b.*, la aproximativ 300 m est, tot pe malul drept și abrupt al Argeșului s-a descoperit ceramică Tei III (periegheză Vasile Barbu, Cristian Schuster — 1989).

II.2.4.a. COMANA, COM. COMANA

La cca 400 m est de ultima casă a satului, pe un bot de terasă, aflat pe malul drept al Neajlovului, au fost identificate fragmente ceramice Tei III (periegheză Vasile Barbu, Cristian Schuster — 1989).

II.2.4.b. COMANA, COM. COMANA

La cca 1 km est de sat și cca 400 m vest de confluența Argeșului cu Neajlovul, într-un șanț de aducțiune, pe malul drept al Neajlovului, a putut fi sesizat un strat de cultură, gros de cca 0,30 m, ce a aparținut, probabil, în mare parte culturii Tei III (periegheză Vasile Barbu, Cristian Schuster — 1989).

II.2.5. La cca 2 km de COMANA, pe malul înalt și foarte abrupt, chiar deasupra locului de confluență a râurilor Argeș și Neajlov, în urma unor lucrări de terasare, a fost parțial distrusă (restul a fost <salvat>, aflându-se sub o vie) o așezare Tei II-III (periegheză Vasile Barbu, Cristian Schuster — 1988).

II.2.6. MIRONEȘTI, COM. GOSTINARI

Într-o zonă, situată la 1 km vest de satul Mironești, pe terasa înaltă din dreapta Argeșului, au fost găsite fragmente ceramice Tei II (periegheză Vasile Barbu, Cristian Schuster — 1988).

II.2.7. GRĂDIȘTEA, COM. COMANA

La vest de sat, într-un spațiu ocupat de o livadă, au fost descoperite fragmente ceramice Tei III (periegheză Vasile Barbu, Cristian Schuster — 1988).

II.2.8. HULUBEȘTI, COM. CĂLUGĂRENI

Pe terasa malului drept al Neajlovului au fost găsite fragmente ceramice Tei II-III? (periegheză Vasile Barbu, Traian Popa — 1991).

II.2.9. LETCA VECHE, COM. LETCA NOUĂ

În punctul <La pădure> (II.1.8.a.) au fost descoperite și cioburi Tei III (periegheză Cristian Schuster 1987).

II.2.10. GHIMPAȚI, COM. GHIMPAȚI

Pe terasa înaltă din dreapta punctului în care Glavaciocul se varsă în Milcovăț au fost descoperite și (v. II.1.10) fragmente Tei IV (periegheză Cristian Schuster — 1987).

II.2.11. VLAȘINU, COM. SCHITU

În punctul <La iaz> a fost descoperită ceramică Tei III (periegheză Cristian Schuster — 1987).

II.2.12. TOMULEȘTI, COM. TOPORU

În punctul <La C.A.P> au fost găsite, printre altele, și fragmente ceramice Tei II-III? (periegheză Vasile Barbu, Emilian Alexandrescu, Cristian Schuster — 1989).

III. CÂTEVA CONCLUZII

III.1. Densitatea vestigiilor din epoca bronzului în județul Giurgiu, dovedită prin cercetările mai vechi și mai noi (v. printre alții TROHANI și OANCEA, 1976; MORINTZ 1978, 47—48, 74—75, 78 etc.; LEAHU 1981 etc.), subliniază faptul că acest teritoriu făcea parte din aria de răspândire, chiar zona de nucleu, a culturilor Glina (SCHUSTER 1992c; IDEM 1994) și Tei (SCHUSTER 1994a).

III 2. Același spațiu, în perioada Bronzului final, probabil a făcut parte din perimetrul de mixtură (culturală și etnică?) a culturilor Tei, Zimnicea-Plovdiv, Coslogeni, orizont ce precede, credem noi, Hallstatt-ul timpuriu din Muntenia.

III.3. Pe segmentul de curs al râului Argeș prin județul Giurgiu au fost descoperite două așezări Glina III (= faza Govora Sat-Runcuri), fapt ce atestă, coroborat cu alte date, că fenomenul respectiv nu este propriu numai Olteniei, ci și Munteniei, Varlaam, devenind astfel (până în prezent), dovada cea mai estică a acestei manifestări culturale (SCHUSTER 1992b).

III.4. În regiunea avută în discuție, nu am descoperit (încă?) urme, care să ateste prezența purtătorilor culturii Glina în prima lor fază (Glina I) și ultima lor fază de evoluție culturală (Glina IV).

III.5. Pentru cultura Tei nu am surprins în investigațiile noastre vestigii din prima fază (Tei I — împărțire cronologică după Leahu) și nici altele care să confirme existența unui moment <Tei timpuriu (inițial)>, aidoma celui descoperit tot în sudul Munteniei la Căscioarele (SÎRBU DAMIAN 1992). Analiza materialului Tei din stațiunea menționată, publicat de colegii noștri, ne face să credem că avem de-a face mai degrabă cu vestigii Tei III (după Leahu), decât cu unele timpurii.

BIBLIOGRAFIE

BARBU 1988 = Vasile Barbu, *Aspecte ale culturii Sântana de Mureș în estul Câmpiei Române*, „Symposia Thracologica“, 6, Piatra Neamț, 1988, p. 173.

BARBU 1989 = Vasile Barbu, *Cuptoare de ars ceramica din secolul al IV-lea e.n. descoperite în jud. Giurgiu*, „Symposia Thracologica“, 7, Tulcea, 1989, p. 379—380.

BARBU 1990 = Vasile Barbu, *Cultura Sântana de Mureș în județul Giurgiu*, „Symposia Thracologica“, 8, Satu Mare-Carei, 1990, p. 205—206.

LEAHU 1981 = Valeriu Leahu, *Sondajul arheologic efectuat în 1979 la Daia, jud. Giurgiu*, „Cercetări arheologice“, 4, 1981, p. 30—40.

LEAHU 1982 = Valeriu Leahu, *Săpăturile arheologice efectuate la Daia*, „Cercetări arheologice“, 5, 1982, p. 43 qq.

MORINTZ 1978 = Sebastian Morintz, *Cotribuții arheologice la istoria tracilor timpurii*, I, București, 1978, p. 47—48, 74—75, 78 etc.

SCHUSTER 1989 = Cristian Schuster, *Așezări din epoca bronzului pe cursul inferior al Argeșului*, „Symposia Thracologica“, 7, Tulcea, 1989, p. 236—237.

SCHUSTER 1990 = Cristian Schuster, *Considerații privind cultura Tei în lumina săpăturilor de la Mogoșești, jud. Giurgiu*, „Symposia Thracologica“, 8, Satu Mare-Carei, 1990, p. 103—105.

SCHUSTER 1992 = Cristian Schuster, *Așezări Glină pe cursul inferior al Argeșului și valea Câlniștei (I). Mihăilești-Tufa*, „Thraco-Dacica“, 13, 1992, 1—2, p. 35—41.

SCHUSTER 1992a = Cristian Schuster, *Piese de metal recent descoperite aparținând culturii Tei*, „SCIVA“, 43, 1992, 1, p. 81—83.

SCHUSTER 1992b = Cristian Schuster, *Câteva precizări privind faza a III-a a culturii Glină în lumina celor mai noi cercetări*, „Litua“, 5, 1992, p. 7—10.

SCHUSTER 1992c = Cristian Schuster, *Die Frühbronzezeit in der Grosswalachei. Neuentdeckungen und einige Erwägungen*, „Symposia Thracologica“, 9, București, 1992, p. 90—93.

SCHUSTER 1993 = Cristian Schuster, *Einige Bemerkungen zu den Verbindungen der Tei — mit der Coslogeni-Kultur*, „Culture et civilisation au Bas Danube“, 10, 1993, p. 199—206.

SCHUSTER 1993a = Cristian Schuster, *Brănești-Vadu Anei*, „Buletin de Thracologie“, I, 1993, p. 77.

SCHUSTER 1994 = Cristian Schuster, *Despre aria de răspândire a culturii Glina*, „Istros“, 7, 1994, p. 63—70.

SCHUSTER 1994a = Cristian Schuster, *Aria de răspândire a culturii Tei*, „Analele Banatului“, S.N., III, 1994, p. 171—178.

SCHUSTER 1995 = Cristian Schuster, *Cercetări arheologice în așezarea culturii Glina de la Varlaam, jud. Giurgiu*, „Cultură și civilizație la Dunărea de Jos“, 13—15, 1995, p. 53—63.

SCHUSTER 1995a = Cristian Schuster, *Einführung in das Siedlungs und Bauwesen der Glina-Kultur*, Actele simpozionului de la Lazise — 1992, Verona, 1995, p. 129—132.

SCHUSTER, MUNTEANU 1995 = Cristian Schuster, Mircea Munteanu, *Considerații privind unele topoare (din piatră și bronz) ce aparțin epocii bronzului, găsite la sud de Carpați*, „Memoria Antiquitatis“, XX, 1995 (sub tipar).

SÂRBU, DAMIAN 1992 = Valeriu Sârbu, Paul Damian, *O așezare de la începutul culturii Tei, descoperită la Căscioarele, jud Călărași*, „Istros“, 6, 1992, p. 11—16 și pl. I—IX.

TROHANI și OANCEA = George Trohani și Alexandru Oancea, *Descoperiri arheologice pe teritoriul comunei Vânătorii Mici, județul Ilfov*, „Cercetări arheologice“, 2, 1976, p. 19—32.

BRONZEZEITLICHE FORSCHUNGEN IM BEZIRK GIURGIU (1986—1994)

(Zusammenfassung)

Die Autoren beziehen sich auf die Forschungen die in der Zeit 1987—1994, im Bezirk Giurgiu durchgeführt wurden. In den Grabungen und Geländebegehungen sind viele bronzezeitliche Siedlungen entdeckt worden. Von diesen gehört ein Teil der Glina-Kultur, ein anderer Teil der Tei-Kultur an. Manche von ihnen wurden mittels Grabungen erforscht (Glina-Kultur = 8; Tei-Kultur = 12). Es wurden Häuser, Gruben, Feuerstellen, Keramik, Stein, Knochen, Horn und Metallgegenstände gefunden.

EXPLICAȚIA FIGURILOR

FIG. 1. Harta cu descoperirile epocii bronzului în județul Giurgiu.

FIG. 2. Ceramică Glina: A/a-o Varlaam; B/a-j Mihăilești-Tufa.

FIG. 3. Ceramică Glina cu influențe vucedoliene; 1-6 Mihăilești-Tufa; 7-8 Varlaam.

FIG. 4. Ceramică Tei: A-B/Mogoșești.

FIG. 5. Ceramică Tei: a-f/Mogoșești.

ERKLÄRUNG DER ABBILDUNGEN

Abb. 1. Karte der bronzzeitlichen Entdeckungen im Bezirk Giurgiu.

Abb. 2. Glina Keramik: a/a-o Varlaam; B/a-j Mihăilești-Tufa.

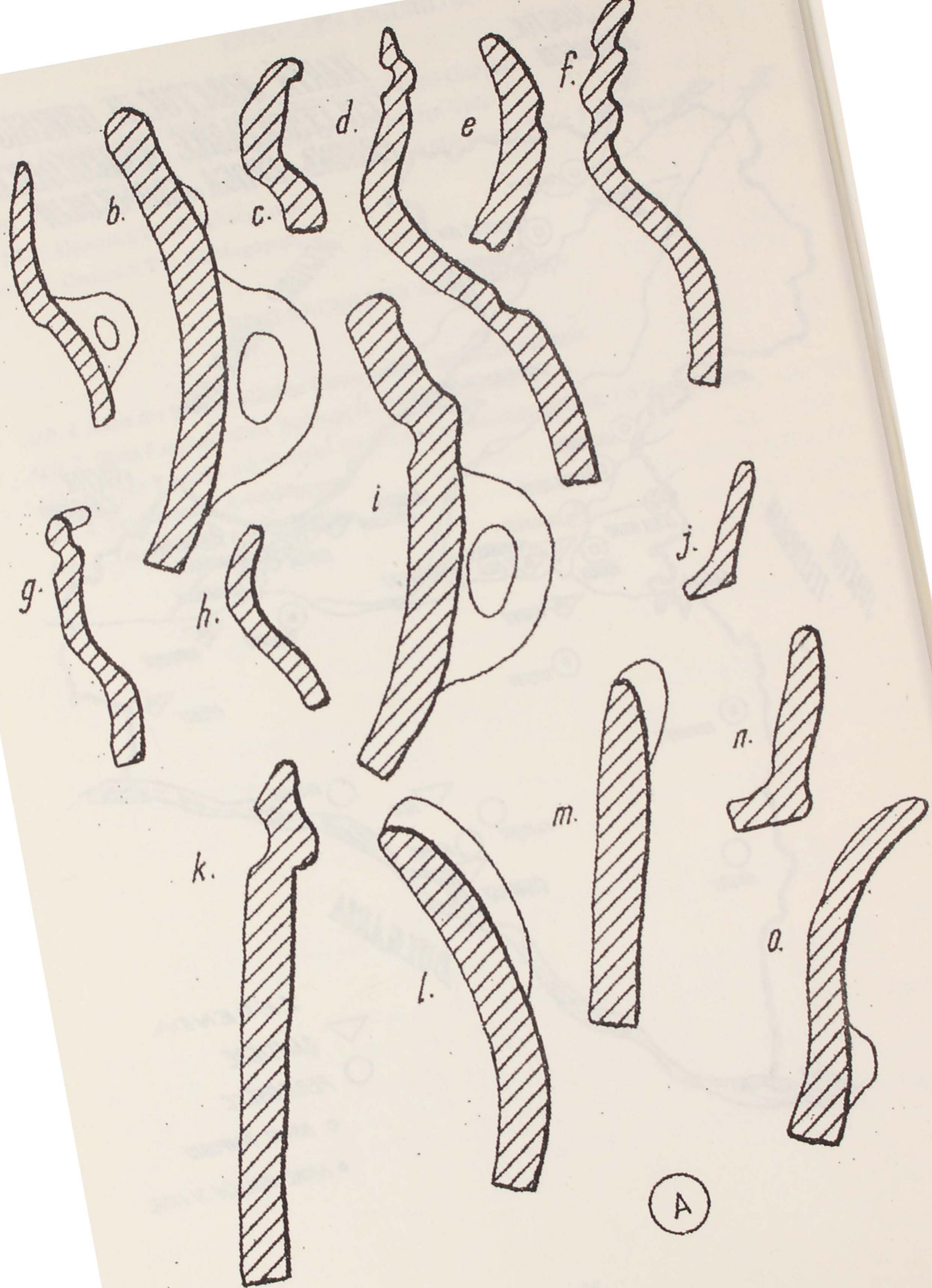
Abb. 3. Glina-Keramik mit Vucedol-Einflüssen: 1-6 Mihăilești-Tufa; 7-8 Varlaam.

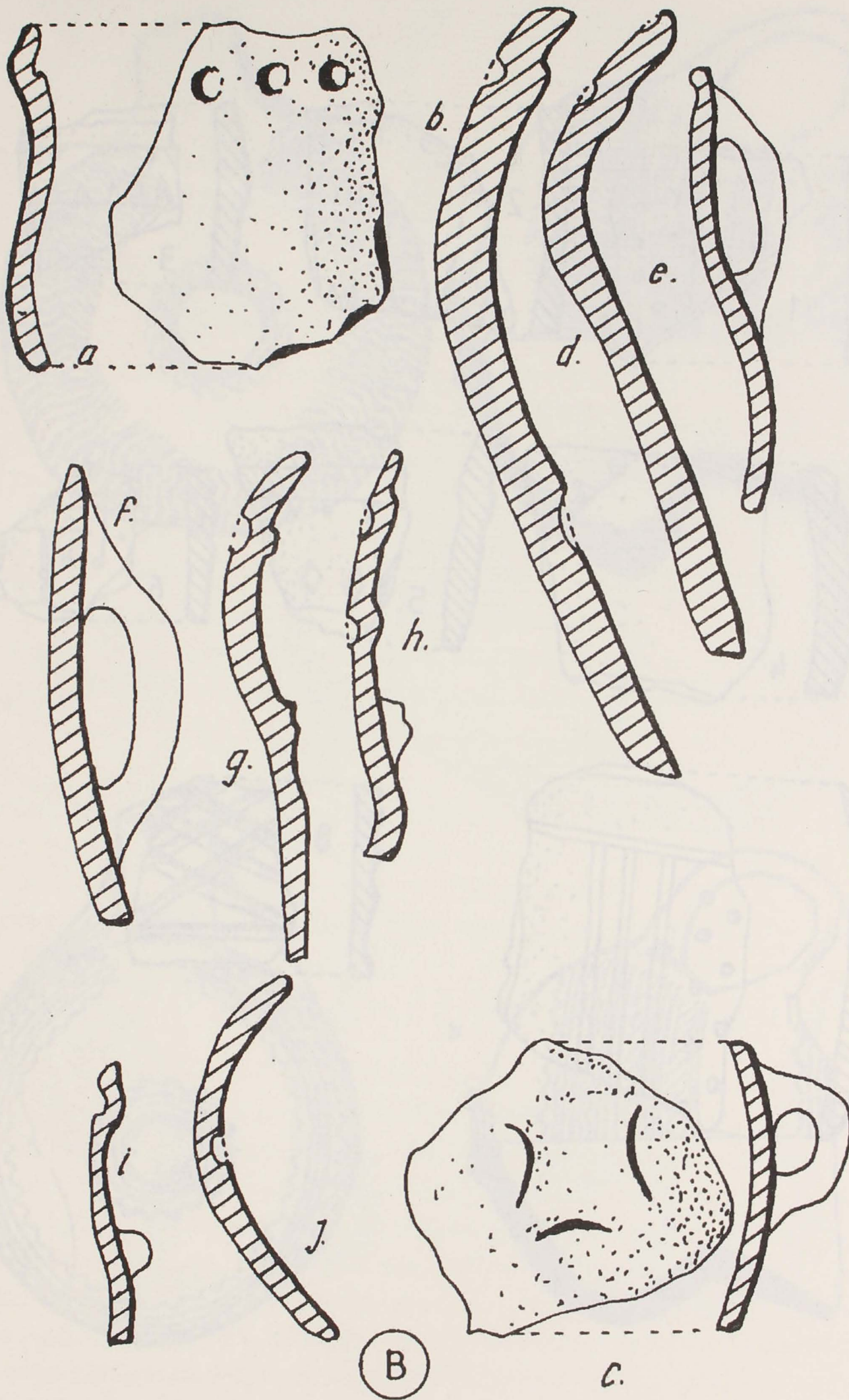
Abb. 4. Tei-Keramik: A-B/Mogoșești.

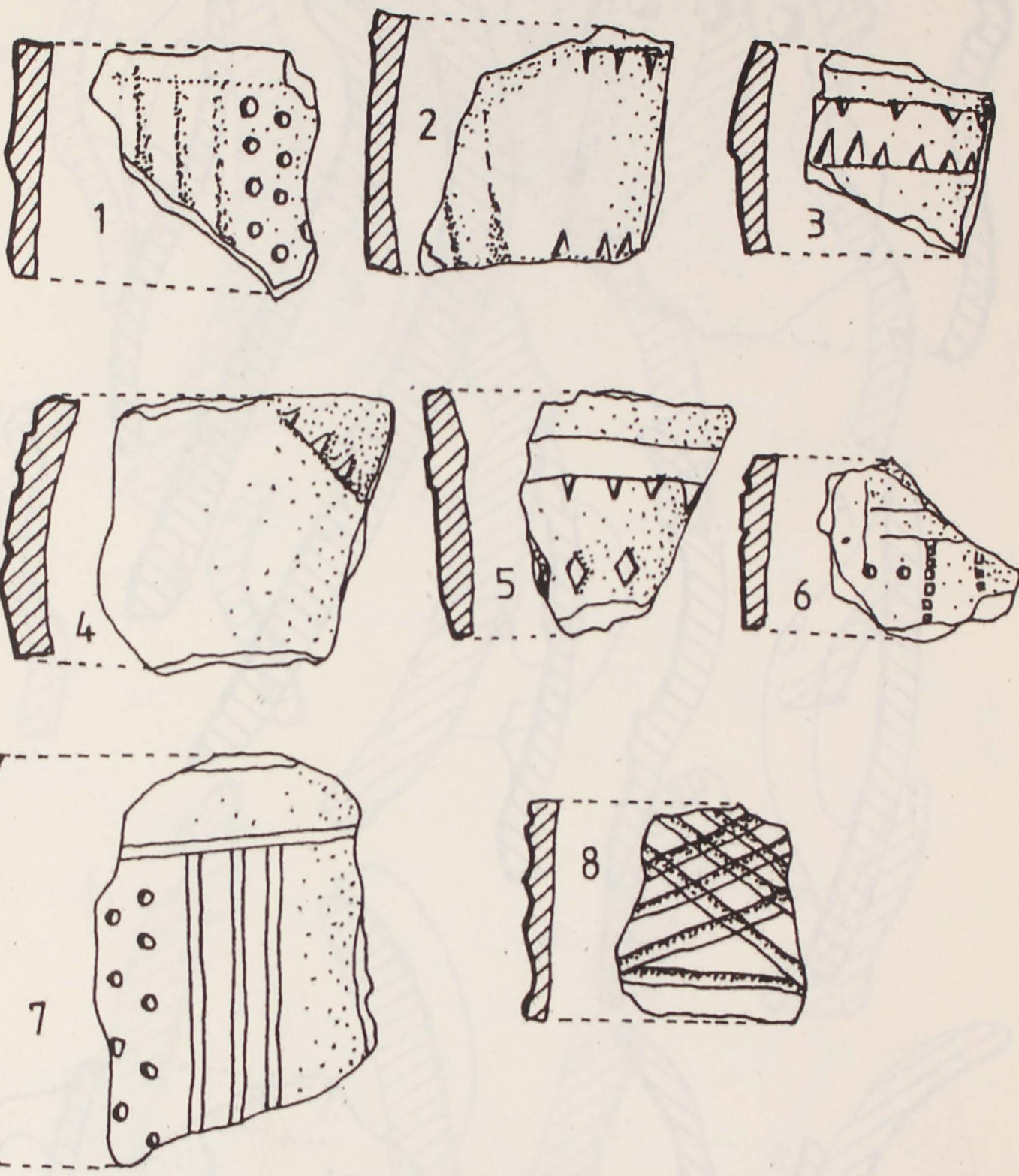
Abb. 5. Tei-Keramik: a-f/Mogoșești.

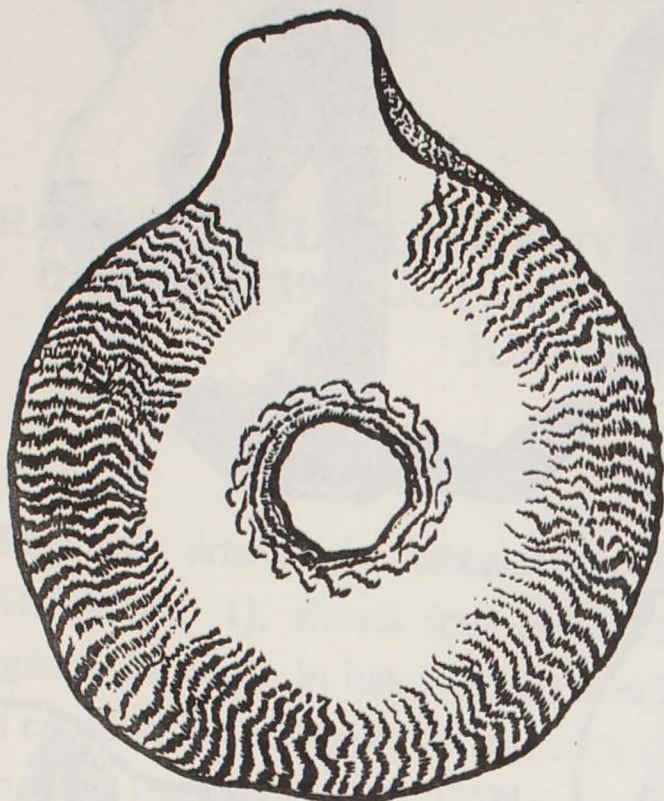
HARTA JUDEȚULUI GIURGIU CU CERCETĂRILE ARHEOLOGICE PRIVIND EPOCA BRONZULUI



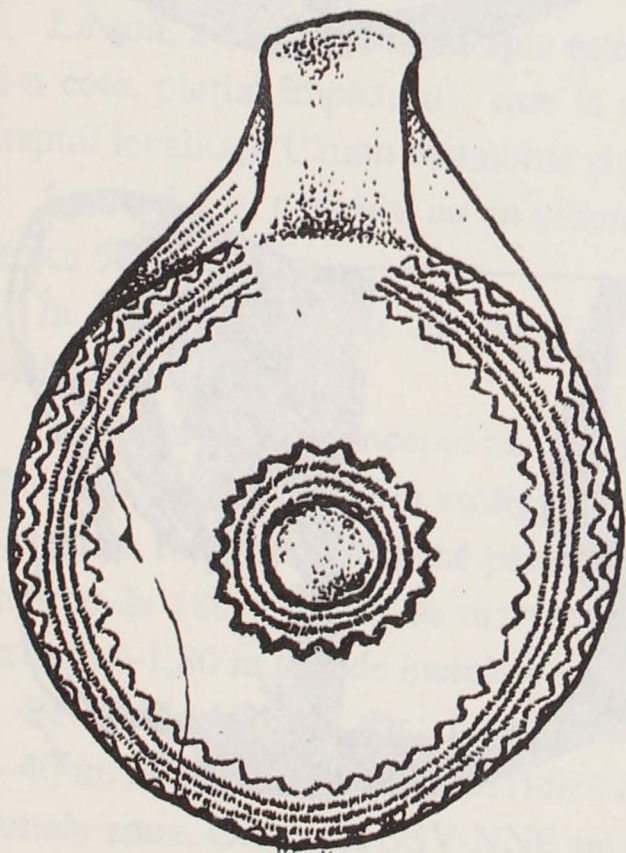
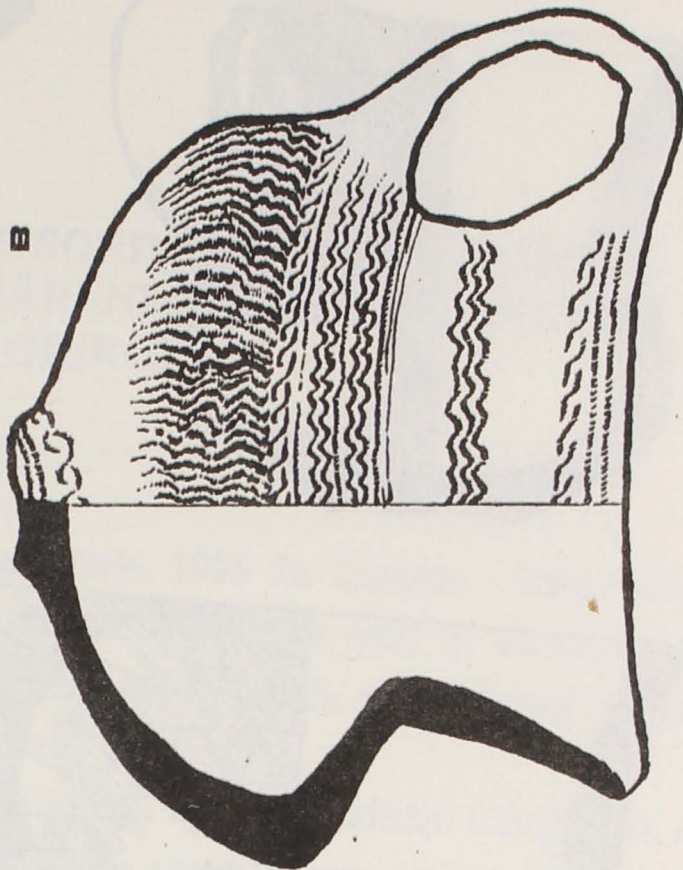




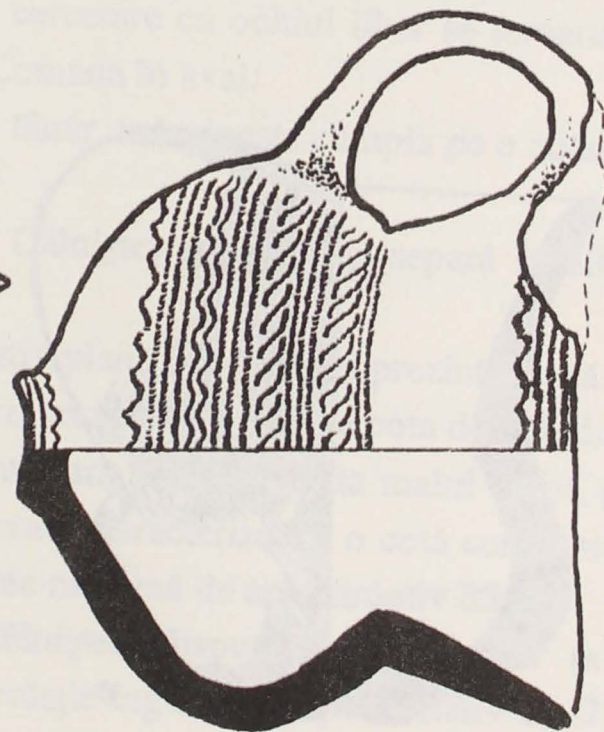


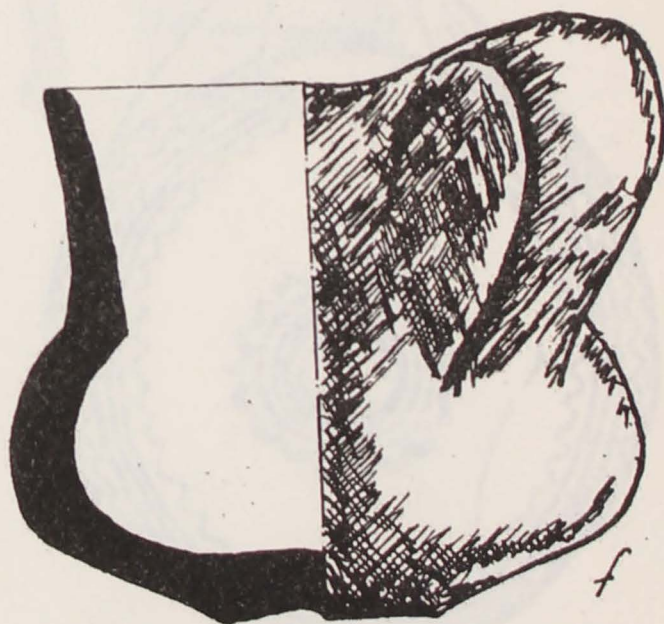
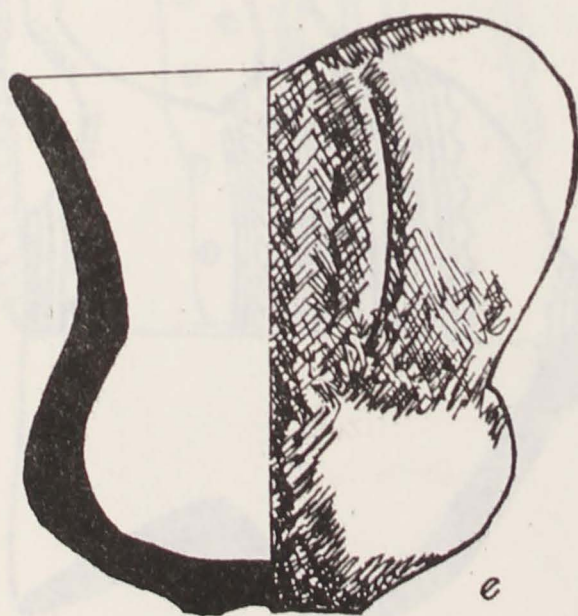
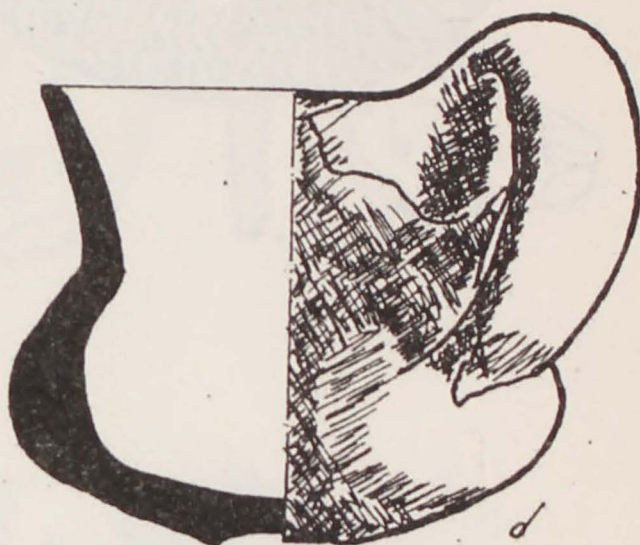
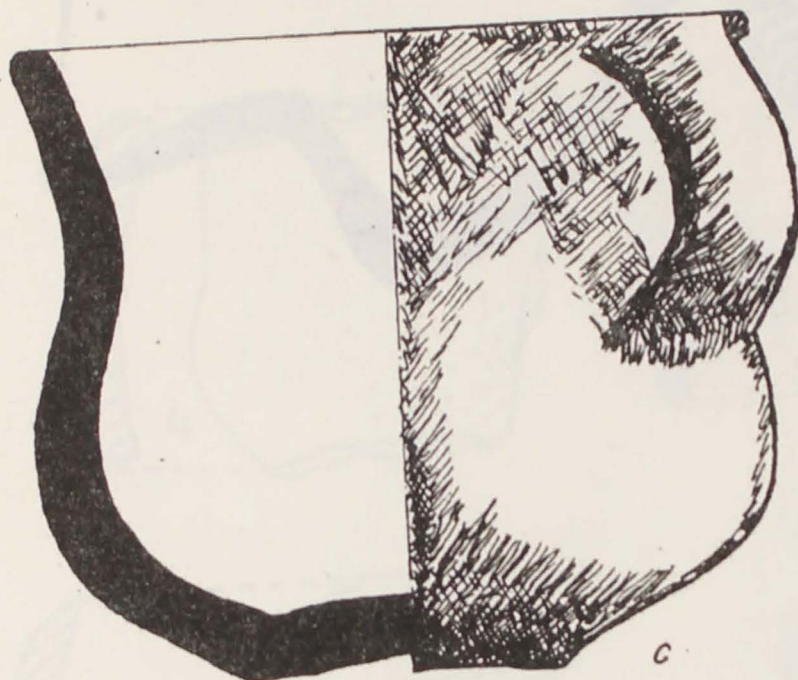
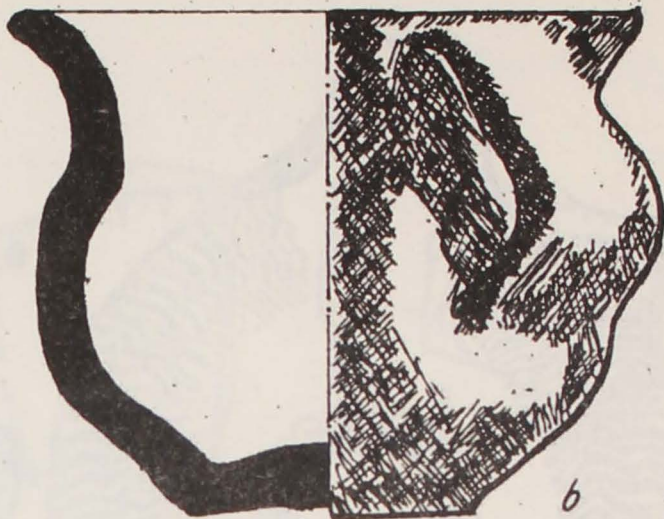
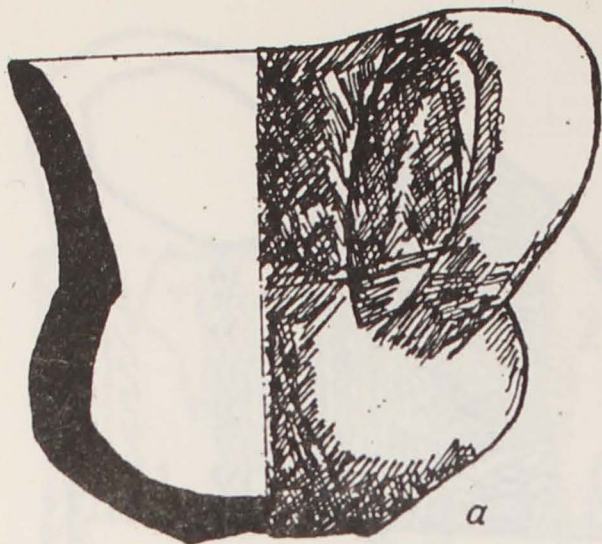


B



A





RAPORT PRELIMINAR PRIVIND SONDAJELE ARHEOLOGICE DIN IUNIE 1995 DE LA CĂLUGĂRENI-CRUCEA DE PIATRĂ, JUDEȚUL GIURGIU

Dan Drăguș

Săpăturile arheologice efectuate în luna iunie 1995 în Câmpia Călugărenilor (PLANȘA NR. 1), situată între satul Crucea de Piatră (la sud) și comuna-orăș Călugăreni (la nord), în lunca largă a Neajlovului și a Câlniștei, au confirmat și completat concluziile cercetărilor perieghetice anterioare¹⁾.

În lunca inundabilă a Neajlovului și a Câlniștei, în dreptul localității Călugăreni, au fost surprinse și trecute în plan o serie de puncte de cercetat, care mai apoi,²⁾ în vara acestui an, au fost completate cu altele la fel de importante.³⁾

Lunca largă a Neajlovului și a Câlniștei, ale căror ape se unesc în zona mediană a ei, în punctul <ULM>, prezintă un aspect de câmpie întinsă, brăzdată cu meandre largi, active, ale acestor cursuri de apă, cât și cu meandre colmatate, parțial vizibile și în prezent.

La sud, această luncă-câmpie este mărginită de o faleză înaltă, continuă în linie cât și-n cote, parțial împădurită, care la o simplă cercetare cu ochiul liber se remarcă din dreptul localității Uzunu în amonte și până la Comana în aval.

La nord-vest pădurea, cu un arboret relativ tânăr, mărginește câmpia pe o adâncime de cca 500—600 m.

În zona de nord-est apa Neajlovului și a Câlniștei se unesc și separă localitatea Călugăreni de luncă.

De remarcat de la început că întinderea relativ plană⁴⁾ a câmpiei prezintă două cote relativ mai înalte, care prin vestigiile arheologice prezente sunt peste cota de inundație.

Prima, mai mare, dispusă paralel cu actualul curs al Câlniștei la malul drept, pe o lungime de 180—190 m, se mărginește cu faleza și caracterizează o cotă constantă de cca 1,70—1,80 m față de luciul apei. Are o lățime maximă de aproximativ 85 m.

Pe mijlocul ei, dar dincolo de apa Câlniștei, dispusă perpendicular la cca 35—40 m, la aceeași înălțime, se ridică o monticulație îngustă, de aproximativ 10—25 m în unele zone. Orientată SSV-NNE pe o adâncime de sute de metri, se întinde până la actuala șosea Călugăreni-Singureni, unde deja înălțimea este mult mai mare.

În urma cercetărilor efectuate, suntem în măsură să prezentăm succint următoarele vestigii descoperite:

1. Pod vechi din lemn, parțial distrus;
2. Ceramică fragmentară romană și geto-dacă;
3. Obiecte metalice din epoca feudală;
4. Posibilă amenajare antică de tip defensiv;
5. Vas feudal.

1. CONSTRUCȚIA DE TIP POD DIN LEMN, PARȚIAL DISTRUSĂ

Elementele constitutive ale unui asemenea tip de construcție au fost remarcate în timpul periegezelor din vara—toamna anului 1994, când (datorită unei perioade de secetă) apa Câlniștei prezenta nivelul scăzut. În malul drept, puternic erodat, au fost surprinse longrinele, traversele și urșii⁵⁾.

Într-un șanț orientat NNV-SSE, paralel cu Câlniștea la circa 1,20—4,80 m distanță, pe o lățime de 1 m și o lungime de 28 m, sub solul vegetal gros de cca 0,40 m, a apărut continuarea bânelor enunțate mai sus din taluzul malului.

Pe o lățime de cca 7 m resturile podului apar sub forma unui prim strat de traverse deranjat, ridicate în amonte și mai coborâte în aval, cu o diferență de nivel de cca 0,70 m. Probabil că o viitură-inundație puternică a deteriorat podul, el fiind apoi recondolidat printr-o reparație. Deteriorarea s-a produs în vechime, deoarece fragmentele ceramice găsite în imediata apropiere a podului, vasul întregibil al cărui formă acoperă secolele XVI-XVIII, fragmentul de vârf de lance, cât și fragmente din două potcoave feudale (surprinse pe pod) atestă folosirea trecerii în acea perioadă.

În sprijinul acestei supoziții stă și faptul că, în linie dreaptă, parcurgând terasa pe lățimea ei, dăm de o trecere apărută val-palisadă ce se continuă cu un drum ușor curbat spre stânga, care urcă până în zona superioară a falezei, fiind conținut de vechiul drum de creastă.

2. CERAMICA FRAGMENTARĂ ROMANĂ ȘI GETO-DACĂ

În vara anului 1995, lărgind aria cercetărilor de teren, au fost descoperite la suprafața solului resturile ceramice ale unor vase de mici dimensiuni de forma chiupurilor romane.

S-a practicat o secțiune (1,50 x 26 m) de-a lungul unui vechi curs de apă în prezent colmatat, la cca 250 m vest de limita actualului târg de la Călugăreni.

Sub solul vegetal de cca 30 cm, în lutul și nisipul aluvionar, a fost surprinsă urma unei treceri de tip podeț, cu o deschidere de aproximativ 3 m. Lemnele folosite sunt de grosimi variabile, între 0,03—0,10 m. Pe podeț, sub lemnele sale și-n amonte de el pe

o lungime de cca 28 m, au fost recuperate fragmente ceramice ce au aparținut unor vase romane de provizii de dimensiuni: a) *mari*; b) *mijlocii* și c) *mici* și mici fragmente de fund de amforă romană.

Alături de ele au fost găsite și fragmente ceramice ale unor vase geto– dacice:

a) fragment de fructieră dacică din pastă fină, fundul vasului (PLANȘA nr. 2, fig. 6);

b) fragment de fructieră dacică din pastă grosieră, buza vasului (PLANȘA nr. 2, fig. 4);

c) fragment de cană înaltă din pastă fină (toarta).

Prin săpăturile viitoare se va încerca recuperarea restului fragmentelor ceramice ce defineau chiupurile romane și restaurarea lor.

Tot în zona de amonte a „podețului” a fost găsit un băț curb, cu o decorație tubulară, cu unul din capete puternic evazat, probabil din argint. Grosimea tijei bățului, curbura sa ne determină să credem că prezentăm un fragment al unei arme de tip arc.

3. FRAGMENTE METALICE FEUDALE

a) *Fragmente din proiectile de artilerie*

La circa 500 m de pod, în linie dreaptă, încă din periegezele din 1993 și mai apoi din 1994 și 1995 au fost descoperite pe un bot de deal, la aproximativ 250—300 m de șoseaua Singureni-Călugăreni (pe o suprafață de 300—350 m²), fragmente de proiectile din fier.

Cele care au o curbură clară provin de la piese de diferite mărimi, având diametrul maxim de 4-7 cm.

Menționăm că fragmentele sunt puternic corodate.

b) 2 *fragmente de potcoave* diferite, găsite pe podul de lemn:

1. Un fragment potcoavă de cal, reprezentând partea dreaptă a potcoavei, fără pînă la terminația lățită, puternic aplatizat la mijloc prin uzură, cu 3 găuri. În cea din mijloc este prezent cuiul de prindere de copită. Piesă puternic corodată.

2. Un fragment potcoavă de animal de tracțiune mare, probabil bou. Reprezintă partea dreaptă a potcoavei, aplatizată puternic pe toată suprafața. Are trei urme dreptunghiulare de cuie de prindere. Piesă puternic corodată.

c) *Fragment de vârf metalic*. Probabil provine de la o lance scurtă de cavalerist, de profil pătrat, ușor subțiat spre vârf.

Piesă puternic corodată.

Fragmentul a fost găsit pe podul de lemn.

d) *Vârf de lance*⁶⁾ (PLANȘA nr. 3, fig. 1). Prezintă gaură de înmănușare conică, are nitul de prindere. Lamă scurtă de profil pătrat, subțiată în muchie spre vârf.

Piesă restaurată.

4. AMENAJARE ANTICĂ DE TIP VAL DE APĂRARE

De la baza terasei, pe toată lungimea luncii Neajlovului și a Câlniștei, se ridică o faleză naturală, care măsoară aproximativ 105 m pe lungimea pantei abrupte.

Faleza a fost transformată în vechime într-o fortificație, având frontul spre nord, cu spatele la Dunăre.

Pe mijlocul înălțimii, a fost amenajată de-a lungul o porțiune plată de circa 6 m, pentru a face urcarea mai abruptă.

Construcția acestei ample fortificații, orientarea sa, cât și localizarea pe culme a unor resturi din posibile turnuri de veghe o datează la sfârșitul secolului al III-lea și începutul celui de al IV-lea.

Drumul din zonă era, după câte credem, folosit de daci cu mult înainte. La mijlocul terasei, spre faleză, un val de pământ cu înălțimea de circa 1,80 m și cu o trecere largă de 6,80 m marchează un drum ce urcă spre stânga, într-o curbă largă (pentru a ușura suișul), ajungând apoi adus spre dreapta pe axa inițială a trecerii de jos. Două turnuri aflate drumului îl străjuiesc în vârful pantei.

5. VAS FEUDAL DE TIP CANĂ ÎNALTĂ CU TOARTĂ

Vasul (PLANȘA nr. 3, fig. 2), având buza ușor evazată, gât înalt și mâner evazat spre pântec, are o înălțime maximă de 19 cm.

Médiana înălțimii vasului coboară conic spre talpa plată, care este circulară, cu puțin mai mare decât piciorul. Toarta lătită pleacă din pântec până imediat sub buza vasului.

Decorul, format din șase linii albe, este așezat în partea superioară a pântecului.

În lipsa altor elemente, datarea poate fi susținută pentru secolele XVI—XVIII.

CONCLUZII

Întinderea aproape plană a Câmpiei Călugărenilor, în vastitatea deschiderii sale face posibilă — în cazul unei viituri puternice sau a marilor inundații — retragerea apelor revărsate în mulțimea meandrelor create de-a lungul timpului. Din această cauză avem convingerea că locul de unire al Neajlovului cu Câlniștea era în perioadele cercetate de aceste prime săpături arheologice cu mult în amonte actualului râu Câlniște, în zona localității Uzun sau mai sus. Actuala configurație a terenului pe întreaga lungime a bazei falezei sprijină supoziția noastră, verificabilă ușor prin cercetări interdisciplinare viitoare. Mergând pe aceeași supoziție, vedem că malul drept al Neajlovului se afla în perioadele cercetate în apropierea falezei, care a primit pronunțatul caracter abrupt de astăzi prin eroziunea apei curgătoare.

Prezența în centrul mlaștinii a fragmentelor unor vase de provizii cu gabarit și greutate destul de mari atestă, în lipsa unor așezări în zonă, existența unui pod mai vechi, contemporan cu vasele, în apropierea trecerii drumului din secolele III-IV e.n.

Cercetările, pe care le dorim continuate, vor fi în măsură să definească fiecare etapă istorică din zona Călugărenilor. Prin materialul prezentat la punctul 1, deși nu ne-am fixat la o dată precisă, credem că legătura ce există între pod, căile de acces spre el și direcțiile de dezvoltare ale drumului conduc către Călugărenii zilei de 13 august 1595.

NOTE

1) La sfârșitul anului 1993 au fost efectuate cercetări de periegheză, între localitățile Adunații Copăcenii și Giurgiu, în cadrul unui contract cu I.P.T.A.N.A., pentru proiectarea și construirea unei autostrăzi, pe un traseu situat la vest de actualul D.N. 5.

Din colectivul de cercetare au făcut parte Barbu Vasile, Popa Traian și Drăguș Dan.

2) În anul 1994 s-au efectuat, în mai multe rânduri, cercetări periegetice în lunca Neajlovului, unde am surprins — în condițiile unei veri secetoase — în taluzul malului drept al Câlniștei o serie de bușteni orientați în așa fel încât defineau o construcție din lemn de tip pod.

3) În luna mai 1995, împreună cu colegul lt. col. Dan Căpățână de la Muzeul Militar Național am efectuat noi cercetări pentru a hotărî locurile unor sondaje arheologice.

4) Ridicările topografice efectuate în vară aceasta indică, cu excepția celor desemnate mai sus, cote variabile de până la 0,30 m pe toată întinderea cercetată.

5) *Poduri de lemn*, Curs facultativ, anul III, Facultatea de Construcții Civile, București, 1981, p. 160—196.

6) Vârful de lance a fost văzut de d-l Carol König, care a apreciat că provine de la un călăreț din secolul al XVI-lea.

7) Radu Vulpe, *Studia Thracologica*, Hommage au II-e Congrès international de thracologie, Bucarest, 1976, p. 158—170.

VORBERICHT DER GRABUNGEN BEI

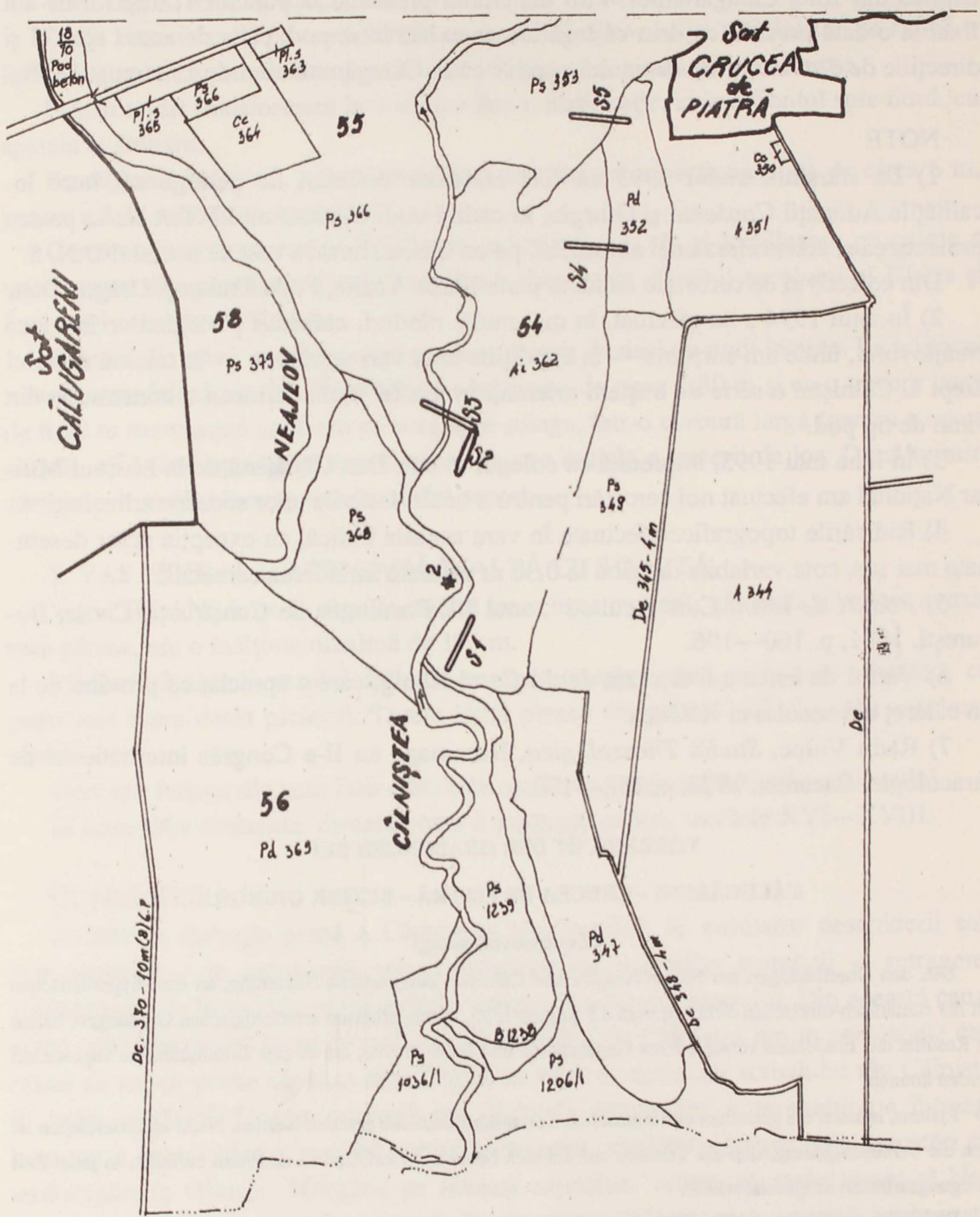
CĂLUGĂRENI – CRUCEA DE PIATRĂ – BEZIRK GIURGIU

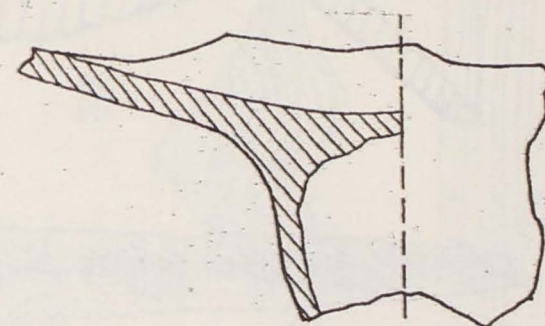
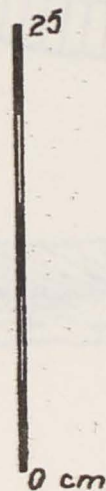
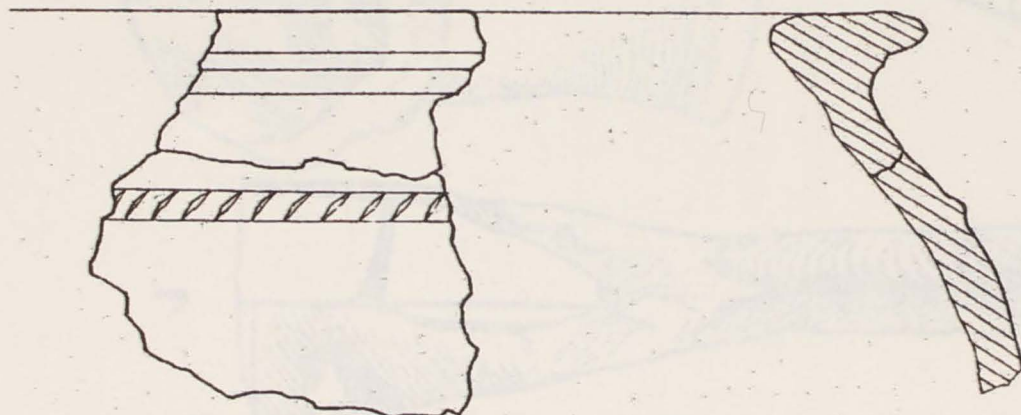
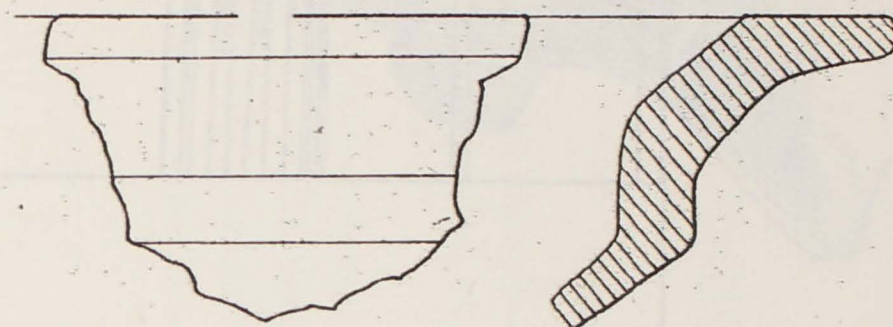
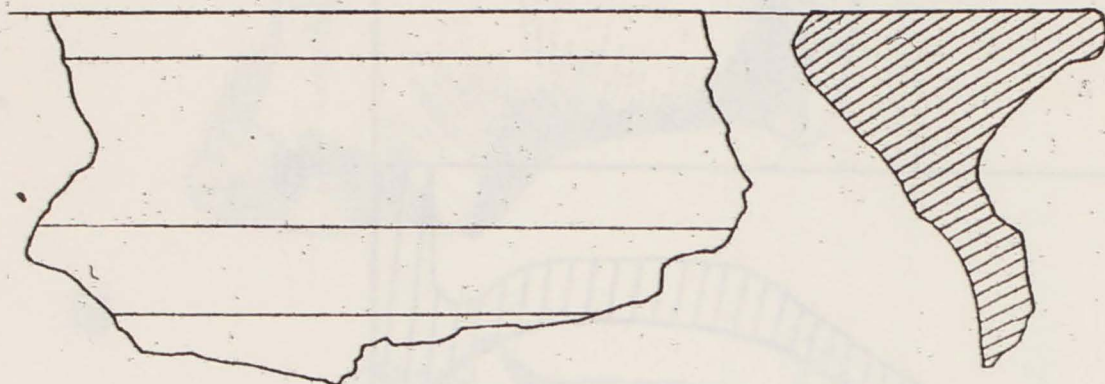
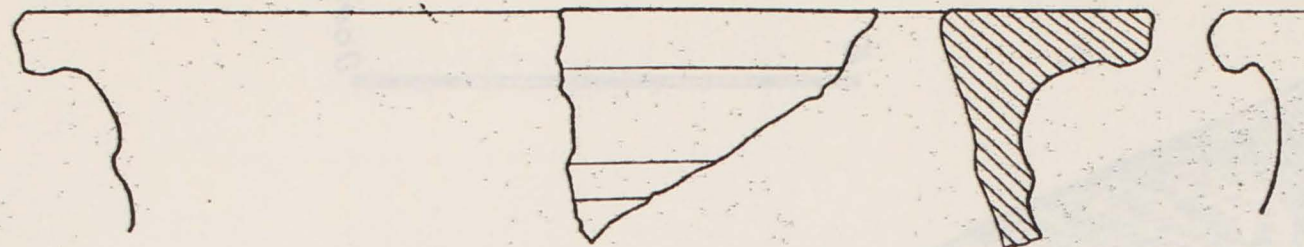
(Zusammenfassung)

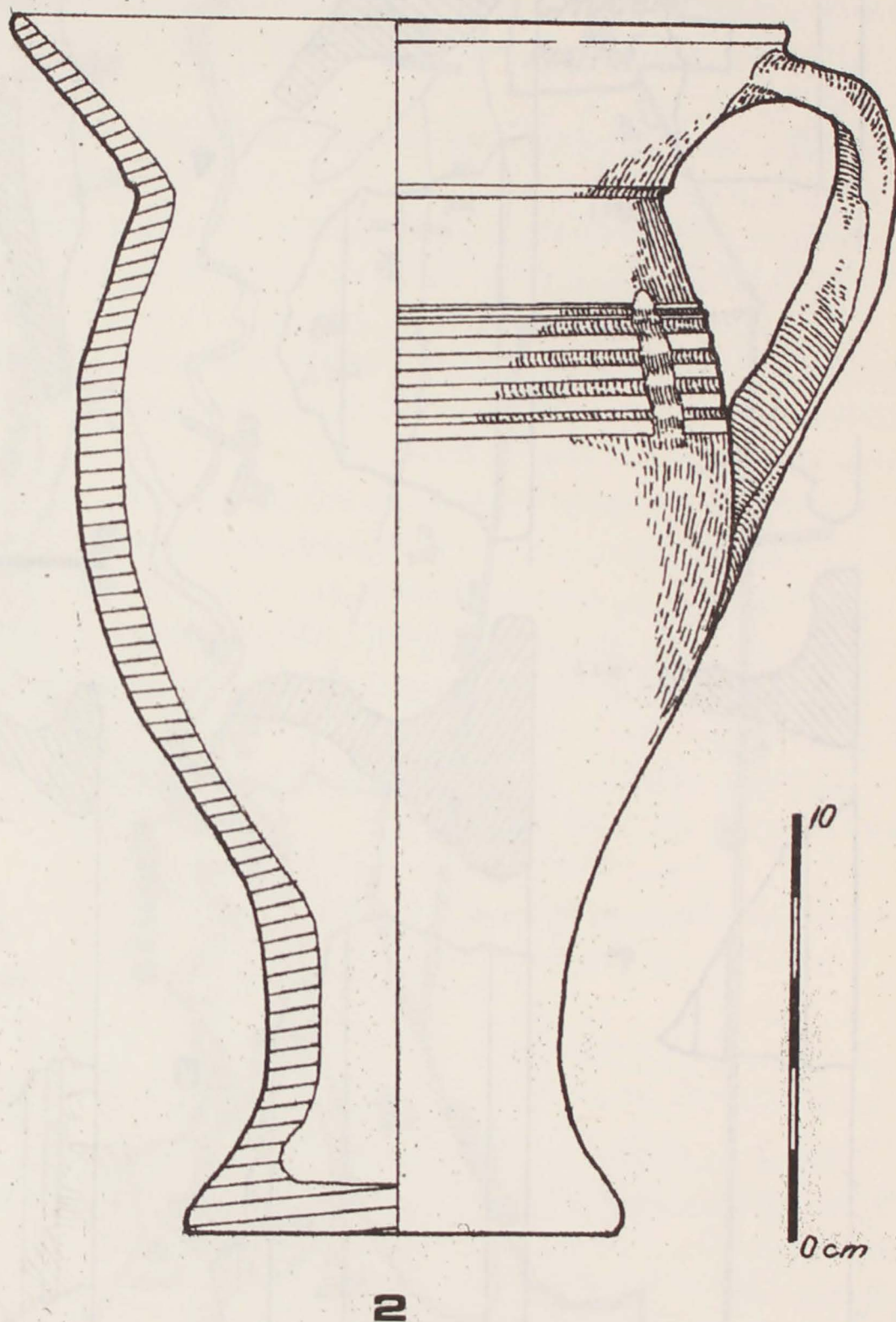
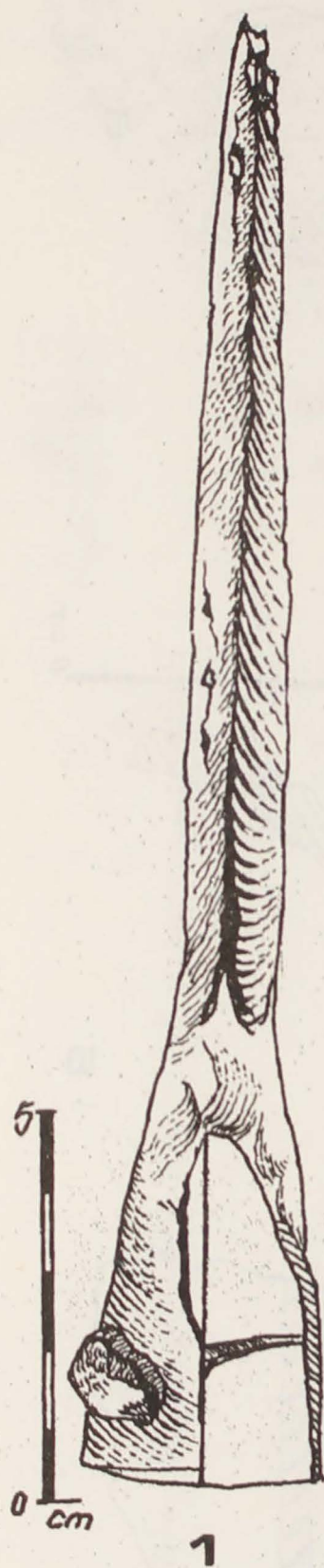
Die, den Überflutungen der Flüsse Neajlov und Câlniștea ausgesetzten Niederung, an dem hypothetischen Ort der rumänisch-türkischen Schlacht vom 13 August 1595, durchgeführten archäologischen Grabungen, hatten als Resultat das Entdecken verschiedener Gegenstände und Bauelemente, die zweier Zeitabschnitten zugewiesen werden können.

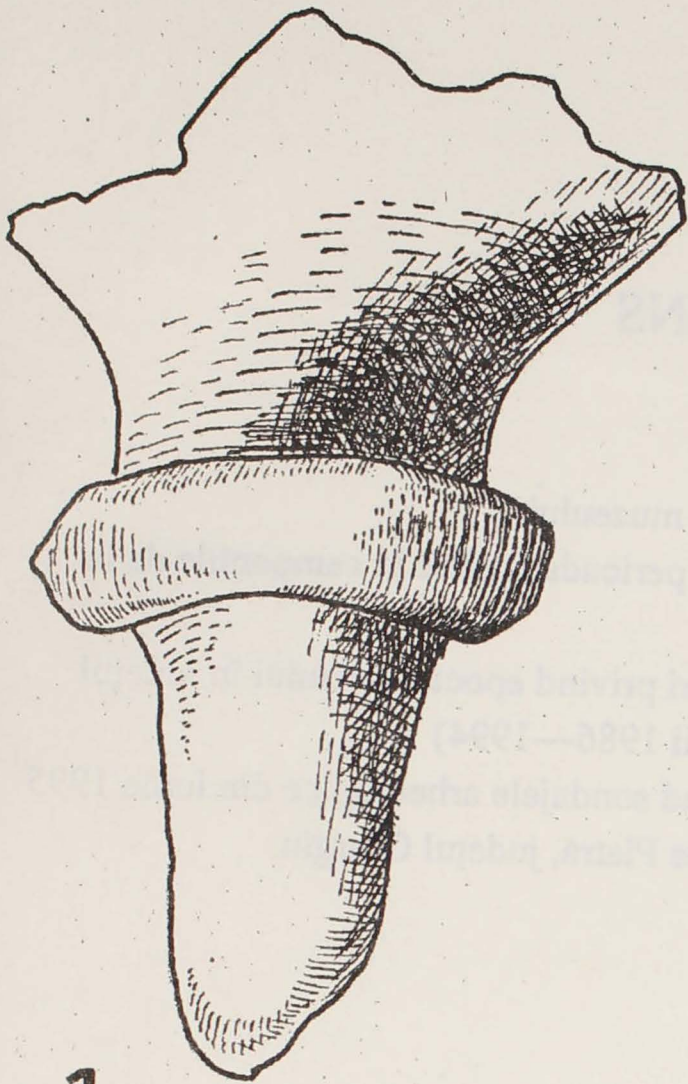
Erstens, müssen die getischen und römischen Keramikbruchstücke erwähnt werden. Nicht auszuschließen ist auch die Schlußfolgerung, daß die Terrasse auf der sich heute das Dorf Crucea de Piatră befindet, in jener Zeit Anlegungsarbeiten ausgesetzt wurde.

Die weiteren Funde gehören dem Feudalismus an: Keramik (ein Gefäß aus dem 16-18 Jh.), mehrere Metallgegenstände und, wahrscheinlich, Reste einer Holzbrücke.

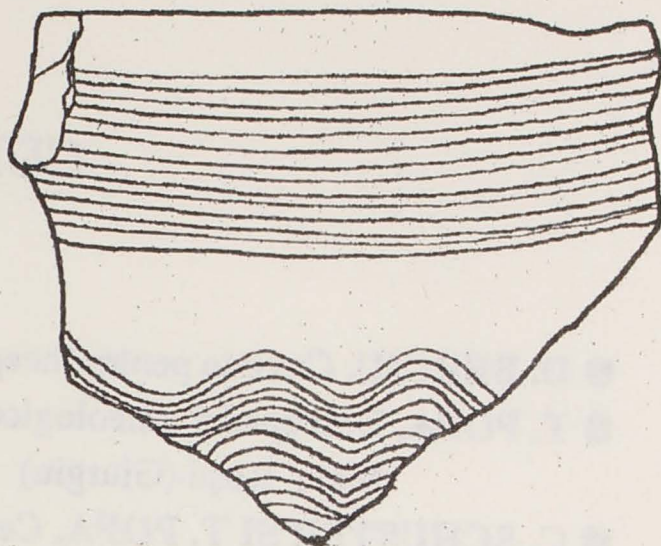




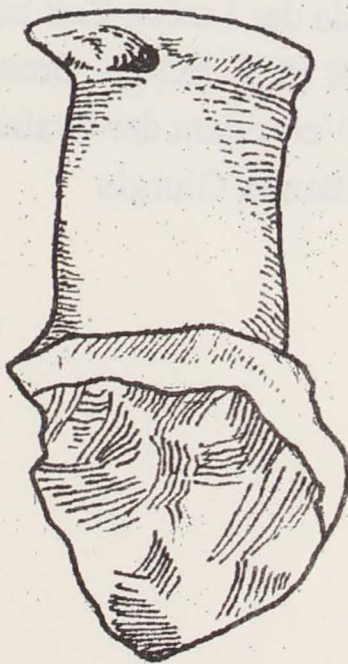
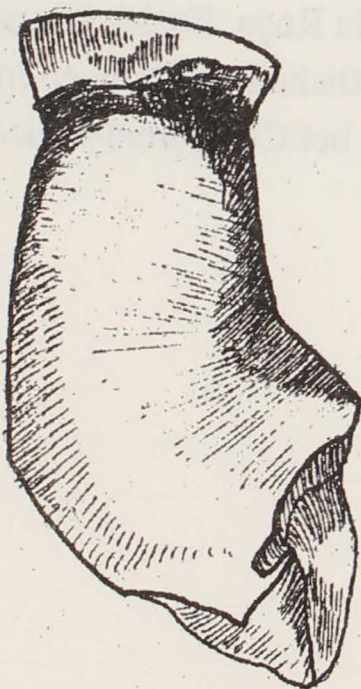




1



2



3

CUPRINS

- **D. BERCIU**, Cuvinte pentru începutul muzeului
- **T. POPA**, Descoperiri arheologice din perioada Latène în campaniile de la Malu Roșu (Giurgiu)
- **C. SCHUSTER ȘI T. POPA**, Cercetări privind epoca bronzului în județul Giurgiu (investigațiile din anii 1986—1994)
- **D. DRĂGUȘ**, Raport preliminar privind sondajele arheologice din iunie 1995 de la Călugăreni — Crucea de Piatră, județul Giurgiu.

INHALT

- **D. BERCIU**, Worte bezüglich dem Anfang de Museums
- **T. POPA**, Funde der Latène-Zeit bei Malu Roșu, Bezirk Giurgiu
- **C. SCHUSTER ȘI T. POPA**, Bronzezeitliche Forschungen im Bezirk Giurgiu
- **D. DRĂGUȘ**, Verbericht der Grabungen bei Călugăreni-Crucea de Piatră-Bezirk Giurgiu

Din publicațiile muzeului nostru

- Buletinul Muzeului Județului Vlașca „Teohari Antonescu”: I (1935); II (1937); III - extras - (1945).
- Ilfov - file de istorie, 1978.
- Documente privind desfășurarea răscoalei din 1907 în județul Giurgiu, 1982.
- Revista „Clio”, nr. 1 și 2 (1994); nr. 3 și 4 (1995).
- Buletinul Muzeului Județean Giurgiu „Teohari Antonescu” (serie nouă), nr. 1 (1995).
- „Nicolae Iorga și orașul Giurgiu”, din seria „Restituiri”, I, (1995).
- „Aldebaran”, nr. 2 (1995).



LEI 4525

ISBN 973-96573-1-1