

## DESCOPERIRILE ARHEOLOGICE DE LA LOZNA, COMUNA DERSCA, JUDEȚUL BOTOȘANI

SILVIA TEODOR, PAUL ȘADURSCI

În timpul exploatării zăcămintelor de turbă din cunoscuta turbărie din sud-estul satului Lozna din comuna Dersca, formată pe șesul pîriului Bahna, s-au descoperit numeroase vestigii arheologice care atestă existența în această zonă a unor vechi așezări omenești<sup>1</sup>.

Ținîndu-se cont de importanța mare a unor astfel de descoperiri, Institutul de istorie și arheologie din Iași în strînsă colaborare cu Muzeul de istorie din Botoșani, au început din anul 1976 săpături arheologice de amploare urmărind să stabilească cu precizie caracterul așezărilor omenești din întreaga zonă din preajma depozitului de turbă (fig. 1).

Din punct de vedere geografic această zonă se încadrează dealurilor de pe stînga Siretului ce fac parte din Podișul Sucevei și îndeosebi sectorului numit Dealul Bourului. Înălțimile acestui masiv culminează cu Dealul Pietriș de lingă Dersca, unde ating 472 m și unde predomină pădurile de foioase. Anumite condiții geomorfologice au favorizat formarea turbei în pîriul Bahna situat între Dealul Morii și Dealul Pietriș într-un depozit adînc, în unele locuri, de pînă la 9 m<sup>2</sup>.

Diferitele obiecte de importanță arheologică găsite în timpul scoaterii turbei se aflau în primii 3 metri adîncime, pătrunse pînă acolo datorită greutateii lor, prin scufundare. Straturile de turbă, în anumite perioade de timp fiind mai rare și mai moi, au înghițit treptat diferite resturi osoase de animale mari, construcții din lemn, unelte din piatră și metal, precum și diferite fragmente de ceramică.

În anul 1952 s-a săpat pe mijlocul zăcămintului de turbă, în lungul văii pîriului Bahna, un canal de colectare a apelor în vederea tăierii și valorificării turbei. Prin această acțiune s-au distrus vechi construcții din lemn înghițite de mlaștină în decursul vremurilor, din care s-au putut

1 N. Zaharia, M. Petrescu-Dîmbovița, E. Zaharia, *Așezări din Moldova de la paleolitic și pînă în secolul al XVIII-lea*, 1971, p. 290, 291. A. Păunescu, P. Șadurschi, M. Chirica, *Repertoriul arheologic al județului Botoșani*, I, 1976, p. 109-110.

2 N. Macarovici, *Considerations sur la formation des gisements de tourbe du district de Dorohoi*, în *Compte Rendus des Séances*, T XL—XLI (1952—1954), 1951, p. 143-144.

observa doar resturile unor platforme din lemn. De asemenea, s-au adunat de la diferite adâncimi, oase de animale, coarne de cervicee și mai multe fragmente ceramice.<sup>3</sup>

În anii următori, pe măsura extinderii lucrărilor au apărut resturi de poduri sau platforme, grinzi izolate, resturi de vase iar în anul 1959 o monoxilă care nefiind bine conservată nu s-a putut păstra.

În zonele din apropierea turbăriei, s-au găsit prin repetate cercetări de suprafață, diferite obiecte, dintre care un brăzdar de plug, un vîrf de lance, vase din ceramică și alte diferite resturi arheologice păstrate în parte și în colecția cabinetului de științe sociale a școlii generale din satul Lozna<sup>4</sup>.

În anul 1975 exploatarea turbii a înaintat pe albia respectivă a pîrului pînă la circa 800 m spre est față de locul unde s-au găsit primele vestigii. În același an s-a descoperit la circa 2 m adîncime unul din cele mai mari depozite de unelte din fier din epoca geto-dacică cunoscut pînă în prezent pe teritoriul țării noastre<sup>5</sup>.

Din relatările muncitorilor care au găsit depozitul de unelte reiese că fiecare piesă în parte părea să fi fost învelită în pînză de sac, totul fiind înconjurat de resturi de lemn probabil provenit de la o ladă care s-a dezintegrat în contact cu aerul. Din nefericire pe măsura degajării din turbă obiectele respective au fost spălate, unele piese mai fine s-au rupt, iar resturile de pînză sau din lemn de la ladă sau de la minerele și cozile uneltelor au fost pierdute. După scoaterea acestor piese, a continuat exploatarea turbii în adîncime astfel că în momentul cînd ne-am deplasat la fața locului nu mai existau urme ce ne-ar fi putut ajuta la obținerea unor detalii în plus. Cînd după multe peripeții depozitul format din 56 de piese a ajuns în posesia muzeului de istorie din Botoșani, s-au mai putut observa resturi de pînză impregnate cu alte resturi organice pe mai multe piese, resturi care în momentul de față pot fi văzute și studiate întrucît piesele respective au fost bine conservate în laboratorul muzeului din Botoșani. De asemenea, din resturile lemnoase adunate s-a recuperat un minier de cuțit, unul de împungător și mai multe fragmente din minerele de seceri.

În general, mediul în care au zăcut aceste piese, mai mult de două milenii, a favorizat buna lor conservare, încît în momentul de față, aproape toate unelte sînt într-o stare muzeistică corespunzătoare<sup>6</sup> (fig. 2).

3 Cele mai multe dintre resturile osoase dintre care numeroase coarne de cerb și bour, se află în Muzeul de Științele naturii din Dorohoi.

4 Mulțumim pe această cale profesorilor Clara Mieliuc și M. Perju pentru sprijinul dat în adunarea și valorificarea celor mai multe dintre descoperirile făcute de elevi și alți cetățeni din satele Lozna și Străteni.

5 La recuperarea acestui mare depozit și-au adus contribuția muncitorii din turbărie, în special Anton Clement, Popovici Costache și Nichifiriu Dumitru care ne-au dat și prețioase informații privind condițiile de găsiră, ajutîndu-ne cu devotament și în cursul săpăturilor organizate în apropiere. Mulțumim pe această cale tuturor celor care ne-au sprijinit în efectuarea cercetărilor noastre.

6 Conservarea tuturor pieselor descoperite la Lozna, care se află expuse în expoziția permanentă a Muzeului de istorie din Botoșani a fost făcută în laboratorul acestui muzeu.

După specificul lor, uneltele care formează acest depozit se pot grupa în general în funcție de meșteșugurile existente în acea perioadă. E drept că sînt și unele piese cărora nu le-am găsit încă utilitatea, ele aparținînd probabil unor utilaje mai complexe.

Cele mai multe piese sînt legate de agricultură. Astfel, acestei indeletniciri îi aparțin 13 seceri cu cîrlig sau cu manșon de fixare pe minier, trei coase cu cîrlig și verigi de fixare pe minier și două cosoare à languette. Seceri și coase de tipuri asemănătoare s-au descoperit în așezările geto-dacice din întreaga țară, mai multe în cetățile dacilor din Munții Orăștiei<sup>7</sup> precum și în davele din Moldova<sup>8</sup> și Muntenia<sup>9</sup>. În general aceste unelte aparțin nivelurilor din secolele II—I î.e.n. precum și din primele secole ale mileniului I. În afara spațiului locuit de geto-daci în lumea celto-germană, tipul de seceră sau coasă este asemănător și se întâlnește atît în așezările oppidane la celți<sup>10</sup> cît și în așezările deschise din Europa centrală și de nord în culturile celto-przeworsk<sup>11</sup> și Poienești-Lukașevka<sup>12</sup>.

O altă categorie de unelte, destul de numeroase, sînt cele folosite în meșteșugul fierăriei. Această grupă cuprinde două nicovale cu formă caracteristică acestei vremi, una perforată vertical, un ciocan cu fețele dreptunghiulare, perforat orizontal pentru fixarea cozii, o daltă cu tub, o pilă cu secțiune semicirculară cu zimți pe ambele fețe, două vătrașe și două minghini mici pentru fixarea vîrfurilor sau a lamelor.

Acest grup de unelte caracteristice unui atelier de fierar și de dulgher, are numeroase analogii în cultura materială geto-dacică în general, alcătuiind utilajul meșterilor din marile centre, făuritori de arme sau alte obiecte de uz gospodăresc<sup>13</sup>. Cele două vătrașe, unul cu tija dreaptă

7 C. Daicoviciu și colab., *Șantierul Grădiștea Muncelului*, în SCIV, IV, 1953, 1—2, p. 169, fig. 22/a; C. Daicoviciu, *Cetatea dacică de la Piatra Roșie*, 1954, p. 78, pl. VII/3, 9, 13; X/13; I. Berciu și Al. Popa, *Depozitul de unelte dacice de pe muntele Strîmbu de lângă Grădiștea Muncelului*, în SCIV, XIV, 1963, 1, p. 152, 154, 158, fig. 1/6—8, 9; 3/6—8, 9; I. H. Crișan, *Morminte inedite din secolul III î.e.n. în Transilvania*, în *Acta Musei Napocensis*, 1, 1964, p. 98, fig. II/7; III/18.

8 V. Ursache, *Cercetări arheologice efectuate de Muzeul de istorie din Roman în zona riurilor Siret și Moldova*, în *Carpica*, I, 1968, p. 177, fig. 52/9, 10; S. Teodor, *Săpăturile arheologice de la Botoșana (jud. Suceava)*, în SCIVA, 31, 2, 1980 (sub tipar).

9 Radu Vulpe și colab., *Șantierul arheologic Popești*, în SCIV, VI, 1955, 1—2, fig. 10/3.

10 J. Meduna, *Stare Hradisco. Katalog der Funde im Museum der Stadt Boskovic*. *Fontes Archaeologiae Moravicae*, II, 1970, pl. 25/1—4, 8; G. Jacobi, *Werkzeug und Gerät aus dem Oppidum von Manching, Die Ausgrabungen in Manching*, V, 1974, pl. 64/1086-1097, pl. 27/479-480.

11 Z. Woźniak, *Osadnictwo celtyckie w Polsce*, 1970, pl. XL/1.

12 M. Babeș, *Moldova centrală și de nord în secolele II—I î.e.n.*, (cultura Poienești-Lukașevka), rezumatul tezei de doctorat, 1978, p. 8.

13 J. Dechelette, *Manuel d'archéologie*, II, 1914, p. 1367, 1377, fig. 601/9, 10; 609/1, 3, 5; C. Daicoviciu, *Cetatea dacică de la Piatra Roșie*, 1954, pl. VII/5, 10; M. Macrea, M. Rusu și I. Mitrofan, *Șantierul arheologic Porolisum*, în *Materiale*, VIII, 1961, p. 490, fig. 8.

și celălalt cu tija răsucită sînt frecvente mai ales în așezările oppidane atît din Europa centrală cît și din zonele mai apropiate de țara noastră <sup>14</sup>.

Un obiect mai rar întîlnit în cadrul utilajului din perioada aceasta este un trident mare, cu dinții curbați, legat de minier prin intermediul unui tub metalic. În așezările geto-dacice s-au descoperit piese cu trei dinți considerate furculițe pentru scos carnea din cazan. În așezarea de la Poiana și Bradu astfel de piese se prezintă sub forma unei furculițe cu trei dinți ușor curbați cu coada lungă metalică putînd fi mînuită în felul celorla din zilele noastre. Piesa descoperită la Lozna prin felul destul de complicat în care poate fi montată la un minier se aseamănă cu un trident descoperit într-un mormînt de luptător din necropola scordiscă de la Karaburma, Iugoslavia lucrat din fier oțelit, datat împreună cu alte piese din inventarul mormîntului, la mijlocul secolului I î.e.n. <sup>15</sup>.

Un mare grup de unelte din cadrul depozitului sînt cele de uz gospodăresc propriu-zis între care menționăm : trei topoare cu înmănușare verticală care se foloseau la prelucrarea lemnului și pentru tăierea animalelor, împungătoare pentru cusutul pieilor, cuțite de diferite forme și mărimi.

Topoare cu înmănușare verticală apar în multe zone din Europa centrală, încă din Hallstattul tirziu și se generalizează în Latènul mijlociu, mai frecvente fiind topoarele cu tubul aproape deschis, mult mai repede și ușor de realizat <sup>16</sup>. Cuțitele fiind diferite ca formă, unul cu minierul din fier în genul cuțitelor de pielărie iar celălalt cu minier din lemn, destul de bine păstrat, se grupează alături cu celelalte descoperiri dacice sau celtice de pe teritoriul țării noastre în perioada mijlocie și finală a celei de a doua epoci a fierului <sup>17</sup>.

În afară de cuțitele cu întrebuințare gospodărească se mai aflau în cadrul depozitului de la Lozna și două cuțite de luptă. Fiecare piesă în parte prin caracteristicile sale își are analogii în mediul Latène central European. Astfel unul din cuțite are lama arcuită spre muchie, fiind terminat cu un minier masiv cu capătul inelar. Exemplare asemănătoare se află aproape exclusiv în zona celtilor scordisci din nordul Iugoslaviei și Panonia datîndu-se în perioada finală de manifestare a lor în Europa est centrală. <sup>18</sup> O altă armă care poate fi grupată în aceeași categorie, este un vîrf de lance alungit, cu nervură mediană și tub lung. Acest tip de lance a fost adesea descoperit și în necropole sau așezări din perioada geto-dacică, ca de exemplu în așezarea din sec. II î.e.n. de la Botoșana

14 J. Dechelette, *op. cit.*, p. 1427, fig. 639/2—6; G. Jacobi, *op. cit.*, pl. 30/533, 537, 541, 542; Andreas și Michael Müller-Karpe, *Neue latènezeitliche Funde aus dem Heidetränk Oppidum im Taunus. in Germania*, 55, 1977, p. 57, fig. 10/19—22.

15 J. Todorovici, *Praistorijska Karaburma*, Belgrad, 1972, mormîntul 172, pl. XXXVIII/9.

16 J. Dechelette, *op. cit.*, p. 1359, fig. 595/5; T. Lehóczky, *Vaskori emlékekrel Munkács Környékén*, în *Archaeologia Ertesítő*, XXI, p. 215, fig. VII/6, 8; Z. Woźniak, *op. cit.*, pl. XL/4; M. Macrea, R. Rusu și I. Mitrofan, *op. cit.*, p. 490, fig. 8/2.

17 G. Jacobi, *op. cit.*, pl. 22/365-368; J. Dechelette, *op. cit.*, p. 1362, fig. 598/4.

18 J. Todorovici, *Kelti w Jugoistočnoj Evropi*, 1968, p. 71-72, fig. XIV/13, 14; XXXIII/2; XLIV/8; XLVI/1.

jud. Suceava. Pe teritoriul Transilvaniei, vîrfuri de lance s-au descoperit în necropole celtice și mai rar în așezări autohtone <sup>19</sup>.

O piesă de asemenea deosebit de interesantă din contextul descoperirilor de la Lozna, ce se află în imediata apropiere a depozitului fără a se ști cu siguranță dacă a aparținut totuși acestui grup este o zăbală din fier, formată din două verigi mari prinse de un muștiuc format din două bare cu capetele inelare prevăzute pe mijloc cu un briu proeminent (fig. 5/3). Verigile mari au fost inițial învelite într-o foaie de bronz a cărei resturi se mai observă pe cîteva porțiuni. Zăbale asemănătoare cu muștiucul format din două segmente, prevăzute pe mijlocul lor cu briu inelar, lucrate prin batere cu ciocanul sau prin turnare în tipare avînd miezul din fier acoperit cu o coajă subțire din bronz, s-au descoperit pe teritoriul Transilvaniei, în general în morminte celtice de luptători cum o dovedesc celelalte piese cu care s-au găsit împreună și se datează în perioada cuprinsă între Latène B<sub>2</sub> și Latène C <sup>20</sup>.

După cum s-a putut observa prin prezentarea succintă a acestui depozit, ținînd seama de caracteristicile fiecărei piese în parte, există numeroase analogii în descoperirile similare din diferite zone, unele cu un pronunțat specific local, de pe teritoriul țării noastre. În general se poate aprecia pe baza acestor descoperiri că geto-dacii foloseau în economie o mare varietate de unelte din fier, rezultat în parte și a existenței unor ateliere metalurgice, unele identificate și pe teritoriul Moldovei <sup>21</sup>.

În prelucrarea metalelor, ca și în celelalte ramuri ale meșteșugurilor de altfel, se remarcă și unele influențe străine. Numeroasele analogii pe care unele din piesele descoperite la Lozna le au în zone cu puternică influență celtică sau chiar în mediul celtic, demonstrează relațiile ce existau între populația geto-dacică și populațiile învecinate, mai ales cu celții, iscusiți meșteri în prelucrarea fierului, meșteșug pe care l-au răspîndit la populațiile cu care aveau schimburi economice și pe care le-au influențat și sub raport cultural.

\*  
\*      \*

Pe parcursul scoaterii sistematice a turbei, în diferite etape și la adîncimi care variază între 0,50 și 2 metri, s-au adunat mai multe obiecte, unele de un mare interes arheologic. În general, din punct de vedere cronologic sînt reprezentate în zonă și implicit în zăcămintul de turbă, mai multe epoci istorice.

19 T. Lehóczyky, *op. cit.*, XXI, 1901, p.205, fig. III/1, 2; IX/1; J. Todorovič, *op. cit.*, 1968, pl. VI/1; XLIX/3, 4; Andreas și Michael Müller-Karpe, *op. cit.*, fig. 5.17; Silvia Teodor, *Unele date cu privire la cultura geto-dacică din nordul Moldovei în lumina săpăturilor de la Botoșana*, în SCIV, 20, 1969, 1, p. 39, fig. 4.

20 I. H. Crișan, *op. cit.*, în *Acata Musei Napocensis*, 1, 1964, p. 98, pl. II/19; III/2; G. Jacoby, *op. cit.*, pl. 50/777; V. Zirra, *Descoperiri celtice de la sfîrșitul Latenului mijlociu în depresiunea Bistriței*, în *File de istorie*, 1974, p. 142, fig. 3/4.

21 R. Vulpe, *La civilisation dace et ses problèmes à la lumière des dernières fouilles de Poiana, en Basse-Moldavie, în Dacia*, NS, 1, 1957, p. 147.

Cele mai numeroase sînt vestigiile din epoca bronzului, faza finală corespunzătoare culturii Noua. Prin cercetările de suprafață din preajma turbăriei, precum și prin săpăturile efectuate pînă în anul 1978, nu s-a descoperit așezarea corespunzătoare acestei epoci. Dintre cele mai importante descoperiri din această epocă sînt : un celt din bronz de tip transilvănean<sup>22</sup> (fig. 3/1 ; 5/2) ; două ciocane din piatră din care unul fragmentar de culoare neagră și celălalt întreg din piatră de rîu, decorat cu caneluri în porțiunea centrală (fig. 3/2, 3) ; fragmente ceramice din pastă grosieră, decorate cu briu și găuri în partea superioară a vasului, precum și oase de animale dintre care unul cu urme de folosire, provenind de la o „patină“ (fig. 4/1-3).

Un alt grup de descoperiri aparțin celui de a doua epoci a fierului. Menționăm o coasă din fier, descoperită în anul 1977, prevăzută cu cîrlig de fixare, asemănătoare coaselor din depozitul prezentat mai sus ; o verigă deschisă din fier care putea servi la fixarea de minier a unor unelte mai mari ; o ceașcă tronconică cu o toartă plină, cunoscută ca tip caracteristic în cadrul ceramicii dacice<sup>23</sup> și o fusaiolă tronconică ornată cu împunsături (fig. 6/1-4).

Mai numeroase sînt fragmentele de vase lucrate la roată din pastă fină sau grosieră amestecată cu microprundișuri, de culoare cenușie. Această categorie de ceramică s-a descoperit în diferite etape pe toată întinderea depozitului de turbă cercetat pînă în prezent. În anul 1969 au fost adunate mai multe fragmente de la un vas de culoare cenușie închisă, din care s-a întregit un castron înalt cu corpul tronconic, cu fundul îngust și drept cu inelare aparentă, marginea rotunjită și ușor evazată, avînd pe umăr un briu-creastă, iar pe partea inferioară urme de netezire făcute după modelarea vasului<sup>24</sup> (fig. 7/4). Alte cîteva fragmente aparțin unor castroane cu gîtul mai mult sau mai puțin înalt cu marginea rotunjită la partea exterioară (fig. 7/1, 3).

Analogii parțiale pentru această categorie de ceramică descoperită în turbă, se găsesc în unele descoperiri din secolele III—IV e.n. de pe teritoriul țării noastre<sup>25</sup>.

\*  
\*      \*

În timpul exploatării intensive a turbii, s-a observat existența la diferite adînci a unor bucăți mari de lemn, uneori mai multe în același loc, pîrînd a fi fost așezate într-o anumită ordine. Prin intensificarea cercetărilor atît pe malurile degajate de turbă cît și în interiorul ei, s-au putut identifica mai multe platforme sau podine din lemn precum și

22 M. Rusu, *Depozitul de bronzuri de la Balsa*, în *Sargeția*, IV, 1966, p. 24-31, fig. 2 ; M. Petrescu-Dîmbovița, *Depozitele de bronzuri din România*, București, 1977, fig. 64/2, 3 ; 68/6, 7 ; 71/4, 5 ; 127/5 ; 147/8, 9 ; 148/4.

23 I. H. Crișan, *Ceașca dacică*, în *Studii și cercetări științifice*, Cluj, VI, 3—4, 1955, p. 127-157 ; idem, *Ceramica daco-getică*, 1969, p. 153, fig. 67.

24 Fragmentele acestui vas au fost adunate de cercetător Victor Spinei, care în anul 1970 a efectuat cercetări în zona turbăriei.

25 C. Bloșiu, *Necropola de la Lețcani*, în *Arheologia Moldovei*, VIII, 1978, p. 228.

ame izolate desprinse probabil de la astfel de construcții. În anul 1976 în timpul săpăturilor organizate în imediata apropiere a turbăriei, s-a putut surprinde în marginea unei porțiuni ce tocmai atunci se termina cu săpat, o suprafață mai întinsă dintr-o zonă de platformă.

Prin extinderea unei secțiuni în zona de contact a acestei construcții cu marginile solide, în pantă, ale Dealului Morii, s-a reușit să se degajeze suprafață de circa 25 m<sup>2</sup> din această platformă construită în genul unui pod, fixat peste stratul moale de turbă cu ajutorul unor țăruiși. Întreaga construcție se afla la 1,50 m adâncime față de solul actual de la care (fig. 8).

La circa 50 m de acest pod s-a mai descoperit o construcție asemănătoare care s-a putut dezveli pe o suprafață și mai mare, fiind amplasat la mai mică adâncime deasupra unei porțiuni cu turbă mai uscată și a cărui sistem de construire era relativ același ca la primul pod. Fiind construite direct pe stratul elastic de turbă, care în decursul vremurilor a putut fi mai moale sau mai uscată, în funcție de variațiile de climă, masivele construcții de lemn s-au adâncit mereu fiind la un moment dat înghițite de mlaștină în care s-au păstrat relativ intacte (fig. 9/1, 2).

Prin efectuarea aceluși canal de colectare a apelor, în momentul de față se mai pot face încă cercetări în câteva locuri din cuprinsul turbăriei pentru a se degaja și alte resturi de poduri sau pavaje din lemn, care după relatările muncitorilor, au mai apărut cu ani în urmă fiind distruse pe parcurs.

Din punct de vedere cronologic aceste construcții se încadrează într-o perioadă de timp largă, cuprinsă între sfârșitul secolului II e.n. și sfârșitul secolului III e.n. Această datare se sprijină pe faptul că atât pe primul cit și pe al doilea pod, în timpul degajării primului strat de birne s-au adunat fragmente de vase din ceramică cenușie închisă, lucrată la roată, o fusaolă bitronconică, un fragment de amforă romană caracteristică pentru secolele II—III e.n.<sup>26</sup> și o fibulă de bronz care după forma sa se datează la sfârșitul secolului al II-lea și începutul secolului al III-lea e.n.<sup>27</sup> (fig. 7/2 ; 10/1, 2).

Datarea acestor poduri doar cu ajutorul elementelor descoperite pînă acum, înainte de secolul al IV-lea e.n. poate duce la încheierea că întregul complex aparține unei populații dacice, cunoscută din izvoare și bine documentată din punct de vedere arheologic pentru această perioadă de timp, în centrul și nord-estul Moldovei<sup>28</sup>.

Descoperiri relativ asemănătoare în ceea ce privește sistemul de construcție a platformelor în mlaștină, amplasate în astfel de locuri din mai multe motive, se cunosc și în alte țări din Europa mai ales în zonele nordice ca de pildă, pe teritoriul Poloniei<sup>29</sup>, dar mai mult în Danemarca

26 C. B. Zeest, *Keramičeskaja tara Bospora*, Moscova, 1960, p. 110, pl. XXVIII.

27 A. K. Ambroz, *Fibulă iuga Evropeiskoi tiasti S.S.S.R.*, în *Arheologia S.S.S.R.*, D 1—30, 1966, p. 60-61, pl. 11/1—20.

28 N. Zaharia, M. Petrescu-Dimbovița, E. Zaharia, *op. cit.*, p. 160.

29 Z. Rajewski, *Biskupin, osiedle obronne wspólnot pierwotnych sprzed 2500 lat*, Warszawa, 1970, p. 87.

și sudul Suediei unde au și fost cercetate cu o deosebită atenție încă cu mulți ani în urmă <sup>30</sup>. În Danemarca cele mai multe descoperiri din turbării sînt datate în perioada preromană și în perioada imperială timpurie. Aceste descoperiri constau din morminte, majoritatea de incinerare, dar sînt adesea identificate și resturi de locuire, locuri special amenajate pentru efectuarea unor ritualuri de cult și multe descoperiri izolate constînd din vase din ceramică și mai ales albiile din lemn. Resturile de locuire sînt atestate mai ales prin vetrele de foc și podine din lemn sau piatră. S-au observat de asemenea, platforme sau poduri care traversau mlaștina sau se întrerupeau la un moment dat în mijlocul ei. Un pavaș care traversa turbăria de la Kvodsted Mose din sudul Schleswigului, de pe un mal pe celălalt, era alcătuit din lespezi mari de piatră, fiind printre puținele de acest fel din întreaga zonă.

Cele mai multe descoperiri constau din construcții de lemn care nu erau legate de maluri în genul unor poduri, ci constituiau baza altor construcții probabil locuințe. Deosebit de importantă este constatarea prilejuită de analiza profilurilor stratigrafice ale secțiunilor arheologice întreprinse în unele turbării prin care se confirmă ipoteza că exploatarea turbei în scopuri utilitare s-a făcut încă din epoca fierului. Sînt interpretate în acest sens, unele gropi de formă cilindrică în care se aflau resturi arheologice suprapuse succesiv de straturi de nisip, oase de animale, pietre, totul acoperit apoi de un strat gros de turbă.

Gropile provenite în urma exploatării turbei au fost folosite și la înmormîntări, după cum o dovedesc vasele cinerare cu ofrande și alte elemente de ritual, pe care le conțineau <sup>31</sup>.

Datorită faptului că turbăria de la Lozna se exploatează într-un ritm rapid tot timpul anului și mai ales datorită umidității excesive în care se efectuează extragerea, nu s-au putut observa eventualele gropi făcute în turbă. Totuși existența la anumite adîncimi a unor grămezi de cărbuni rezultați de la un foc care a fost apoi înăbușit cu turbă, sau numeroasele lentile de oxid de fier, observate în anumite zone care puteau rezulta de la încercarea de folosire a fierului de baltă, sînt dovezi că într-o epocă foarte veche, anume comunități umane au trăit în preajma turbăriei. Zona era foarte prielnică unui loc de refugiu la nevoie, era un mijloc excepțional pentru vînarea animalelor mari care se împotmoleau în mlaștină, după cum o demonstrează marea cantitate de oase de animale, uneori schelete întregi găsite în turbărie. Nu avem pînă în prezent nici

30 H. Jankuhn, *Zur Deutung des Moorfundes von Thorsberg, Forschungen und Fortschritte*, 12, 1936, p. 202-230; A. Dieck, *Die europäischen Moorleichenfunde, Göttinger Schriften zur Vor- und Frühgeschichte*, 5, 1965; C. J. Becker, *Zur Frage der eisenzeitlichen Moorgefäße in Dänemark, Vorgeschichtliche Heiligtümer*, 1970; p. 142-155; H. Zimmermann, *Urgeschichtliche Opferfunde aus Flüssen, Mooren, Quellen und Brunnen Südwestdeutschlands, Neue Ausgrabungen und Forschungen in Niedersachsen*, 6, 1970; Berta Stjernquist, *Das Opfermoor in Hassle Bösarp, Schweden, Acta Archaeologica*, XLIV, Kopenhaga, 1973, p. 19-35.

31 C. J. Becker, *op. cit.*, p. 146-156.



o dovadă asupra folosirii fierului de baltă care se găsește în cantități destul de mari<sup>32</sup>, dar existența lui în turbă mărea cantitatea de calorii ce se degaja prin arderea acesteia.

\*

Descoperirile arheologice din turbăria de la Lozna completate cu numeroasele date obținute prin sondajele efectuate în preajma ei, reprezintă o importanță aparte în cadrul cercetărilor întreprinse în ultimul timp în scopul cunoașterii cât mai complete a trecutului țării noastre. Prezența unor vestigii însemnate aparținând mai multor perioade istorice ilustrate atât prin descoperirile menționate de noi, cât și prin alte descoperiri deja cunoscute în literatura de specialitate<sup>33</sup>, demonstrează din nou că în această zonă a țării au trăit în decursul vremurilor populații cu un înalt grad de dezvoltare. Aceasta se evidențiază atât prin descoperirea depozitului de unelte din epoca fierului, cât și prin acele masive construcții din lemn de deasupra turbei, folosite de o populație care după resturile arheologice descoperite, deja menționate, avea multiple relații cu zonele învecinate. Viitoarele descoperiri vor aduce desigur noi elemente care vor contribui la elucidarea problemelor ridicate de diversitatea vestigiilor adunate pînă acum.

## DIE ARCHÄOLOGISCHEN FUNDE VON LOZNA, GEMEINDE DERSCA. KREIS BOTOȘANI

### *Zusammenfassung*

Südöstlich von Lozna (Gem. Dersca, Kreis Botoșani) befindet sich eine auf dem Flussbett des Bahna gebildete Torfablagerung (Abb. 1). Während der Ausbeutung dieser Torfschicht wurden zahlreiche verschiedenen geschichtlichen Epochen angehörende Funde ans Tageslicht gebracht, darunter Gegenstände und Keramikbruchstücke aus der Bronzezeit (Abb. 3/1—5; 4/1—3; 5/2), aus der 2. Eisenzeit (Abb. 5/1—4), und Keramik unterschiedlicher Typen, die in die erste Hälfte des 1. Jahrhunderts u.z. datiert werden kann (Abb. 7/1, 3, 4).

1975 fand man im Torf, in etwa 2 m Tiefe, ein Lager von Eisenwerkzeugen aus der geto-dakischen Epoche (Abb. 2): 54 Stück, die ihrer Verwendung nach eingeteilt werden können. In der Mehrzahl sind es landwirtschaftliche Geräte (Sensen, Sicheln, Gartenmesser), Schmiede — und Zimmermannswerkzeuge (Ambosse, Hämmer, eine Meisel, eine Feile, Herdschaufeln, Schraubstöcke, Äxte) sowie Haushaltgeräte (Messer, Pfrieme). Besonders bemerkenswert sind zwei Kampfmesser und eine Lanzenspitze, ein Dreizack und ein in der Nähe dieses Lagers gefundenes Gebiss; durch ihre formalen Charakteristika gehören sie der keltischen Zivilisation an. Ähnliche, für diese Periode bemerkenswerte Geräte der geto-dakischen Zivilisation als auch der keltischen Skordiskerstämmen aus Mittel- und Südeuropa wurden entdeckt. Zu den letzteren unterhielten die Geto-Daker zahlreiche Beziehungen; dabei handelt es sich um unmittelbare oder un über die Bastarnen

32 Analiza efectuată în laboratorul Muzeului Național București prin amabilitatea muzeografului Dan Drăguș, estimează existența la 100 gr zăcămint cu „fier de baltă“ a :  $\text{Fe}_2\text{O}_3$ —41,98 grame din care Fier — 29,93 gr.

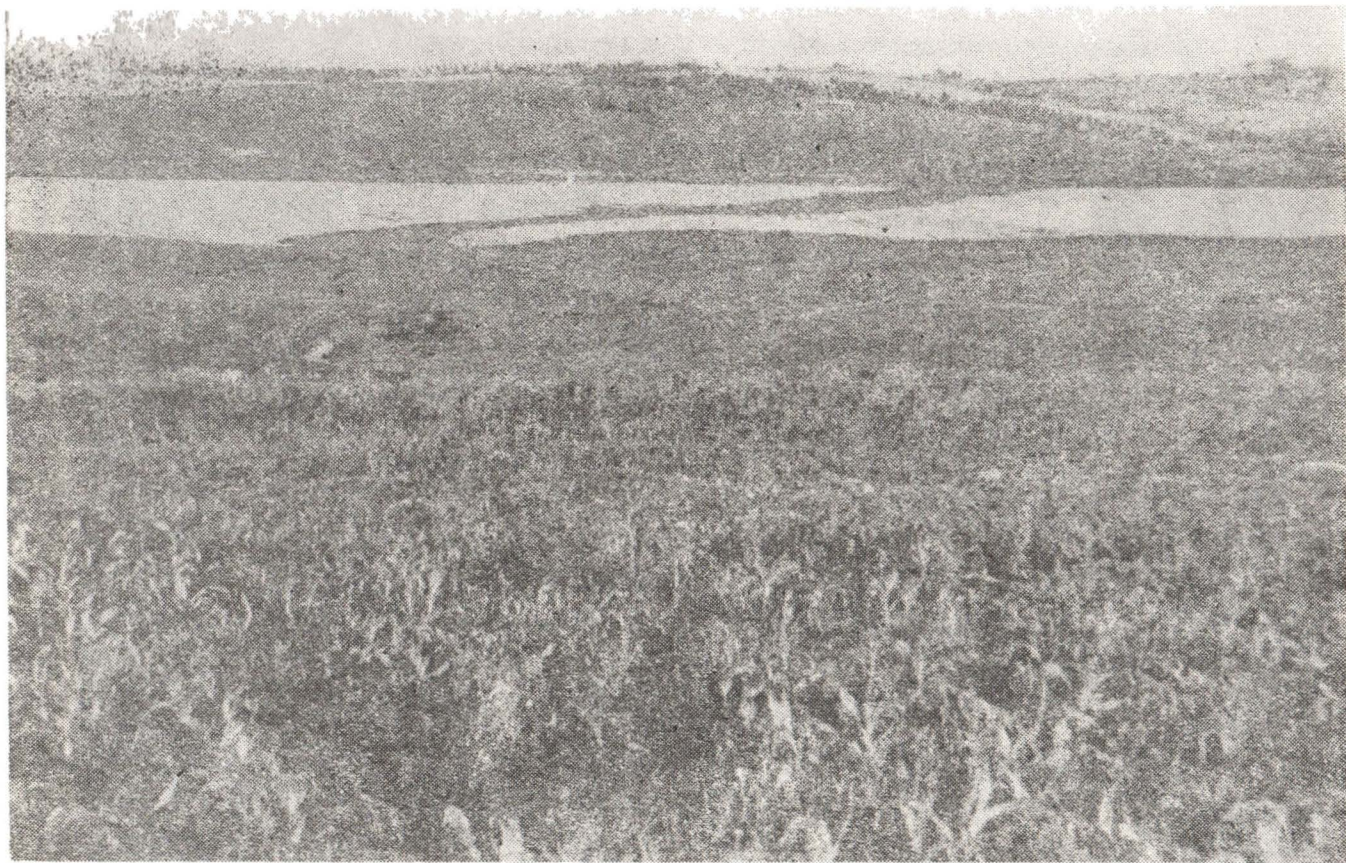
33 Dan Teodor și Ion Mitrea, *Cercetări arheologice în așezarea prefeudală de la Lozna Dorohoi*, în *Arheologia Moldovei*, IV, 1966, p. 279-290.

unterhaltene Beziehungen während der mittleren Latènezeit. Anhand der bezeichnendsten Stücke wird das Lager in die CD Latènezeit datiert.

Während der Torfausbeutung wurden ebenfalls Überbleibsel von Holzplattformen ausgegraben, die, ähnlich den Brücken, aus mehreren Schichten von übereinandergelegten Baumstämmen bestehenden und auf dem elastischen Torflager mit Hilfe mehrerer Holzpfähle befestigt wurden. Dank der von Institut für Geschichte und Archäologie aus Iassy und dem Geschichtsmuseum aus Botoșani organisierten Ausgrabungen, die hauptsächlich das Ziel verfolgten, all diese Siedlungen, deren Spuren im Torf entdeckt wurden, zu identifizieren, wurde eine etwa 25 m<sup>2</sup> grosses Stück einer Brücke entdeckt, die sich auf das Sumpfufer stützte, als auch Teile einer Brücke, die sich noch im Torf befindet, und deren Enden während künftiger Ausgrabungen freigemacht werden sollen (Abb. 8, 9). Auf der ersten Brücke wurden ein Bruchstück einer römischen Amphora und eine Spinnwirtel gefunden (Abb. 10/1, 2) auf der zweiten eine Bronzfibula mit gedrehtem Fuss (Abb. 7/2), sowie Bruchstücke aus dunkelgrauer Paste hergestellter Drehradkeramik. Anhand dieser Charakteristika werden die Holzbauten in die Zeit vor dem 3.u.4. Jh.u.z. datiert; als die historischen und archäologischen Quellen die Geto-Daker als Bewohner dieses Gebiets im Nordosten Rumäniens erwähnen.

#### *Verzeichnis der Abbildungen*

1. Abb. Blick auf die Zentralzone der Loznaer Torfablagerung und des Pietriș Hügels, wo archäologische Ausgrabungen durchgeführt wurden.
2. Abb. Das 1975 im Zentrum der Torfschicht von Lozna entdeckte Lager von Eisenwerkzeugen.
3. Abb. Bronze — und Steinwerkzeuge aus Lozna.
4. Abb. Einige Keramikbruchstücke aus der Bronzezeit.
5. Abb. Bronze — und Eisengegenstände, die in der Loznaer Torfablagerung entdeckt wurden.
6. Abb. Eisensense (1), dakische Keramik (2, 3) und Spinnwirtel (4) aus der Torfablagerung.
7. Abb. Keramikbruchstücke (1, 3) und die Fibula (2) aus der zweiten Plattform; der im Torf entdeckte Teller (4).
8. Abb. Bruchstück (1) und Detail (2) der ersten 1976—1977 freigelegte Plattform.
9. Abb. Bruchstück (1) und Detail (2) der zweiten 1977 im Torf entdeckte Plattform.
10. Abb. Spinnwirtel (1) und Bruchstück einer Amphora (2) aus der ersten Plattform.



**Fig. 1. Vedere generală asupra zonei centrale a turbăriei de la Lozna și a dealului Crucii unde s-au efectuat sondaje arheologice.**





Fig. 2. Depozitul de obiecte de fier descoperit în zona centrală a turbăriei de la Lozna.

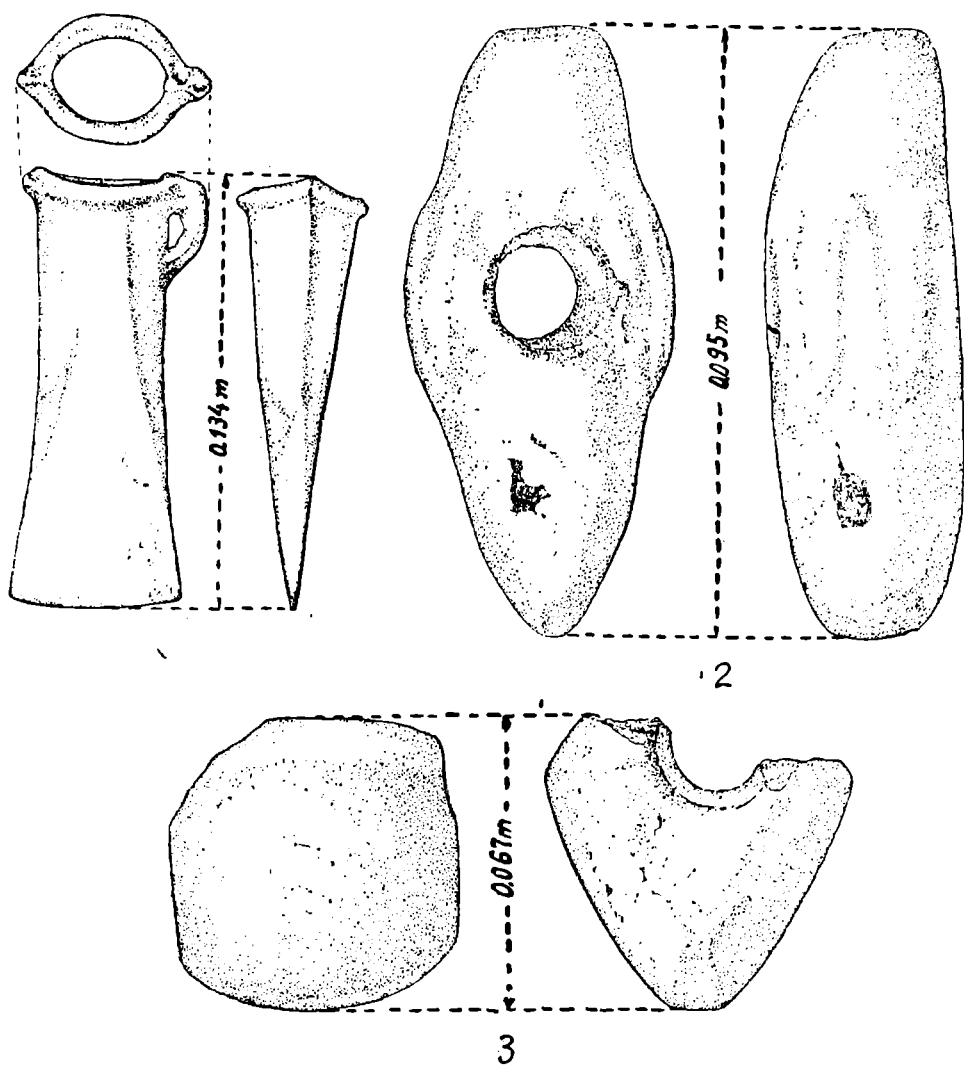
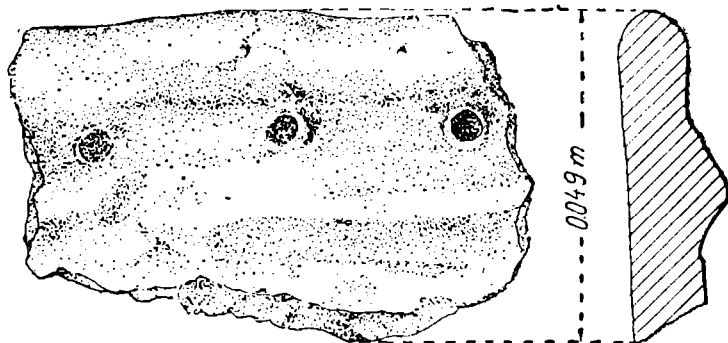
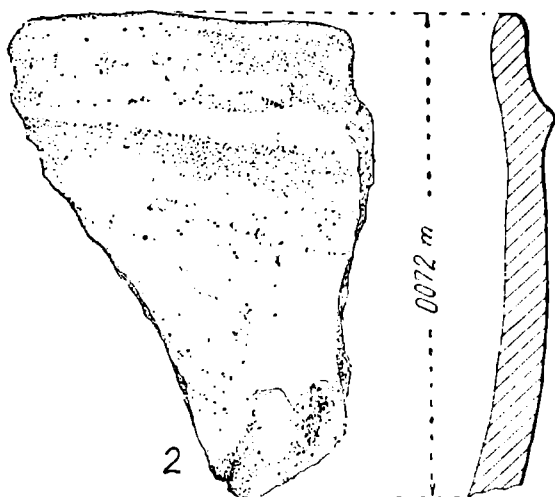


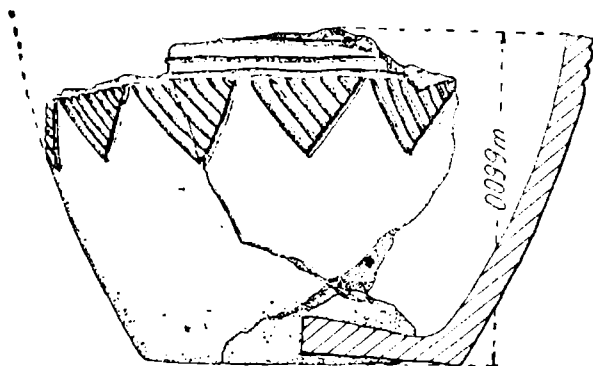
Fig. 3. Unelte din bronz și piatră descoperite în zăcămintul de turbă de la Lozna.



1



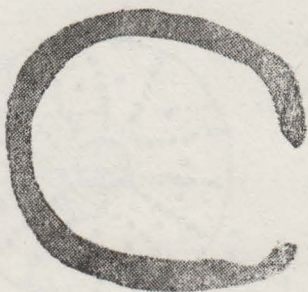
2



3

Fig. 4. Cîteva din fragmentele ceramice aparţinînd epocii bronzului, descoperite în turbă.

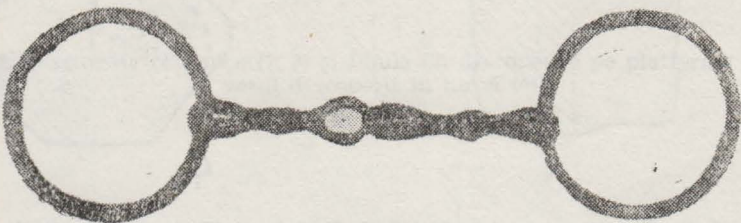




1



2



3

Fig. 5. Obiecte din bronz și fier descoperite în cuprinsul  
turbăriei de la Lozna.

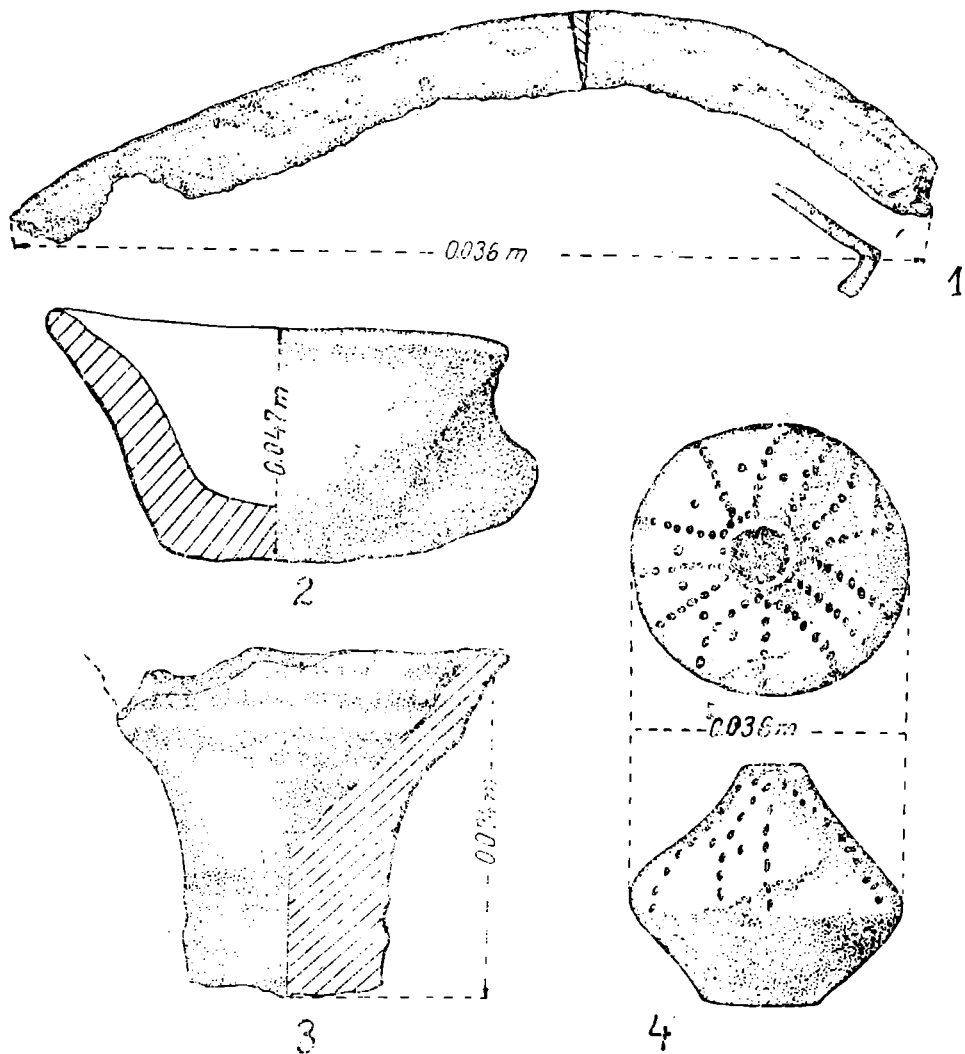


Fig. 6. Coasă din fier (1), ceramică dacică (2, 3) și fusaiolă (4) descoperite în turbărie.



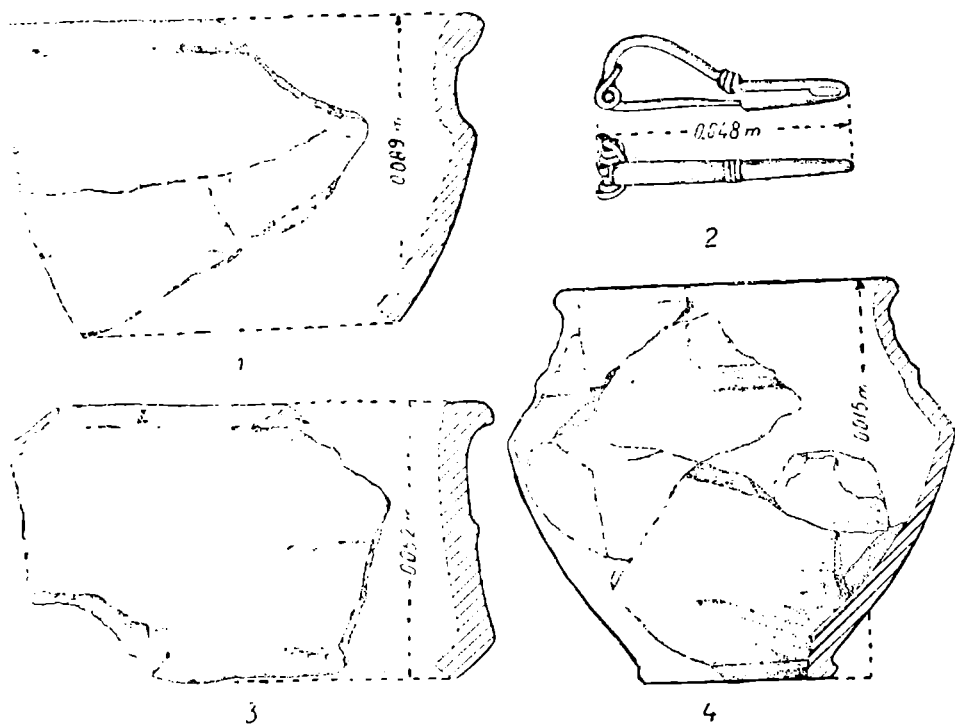


Fig. 7. Fragmente ceramice (1, 3) și fibula (2) descoperite pe platforma nr. 2 și vasul descoperit în turbă (4).

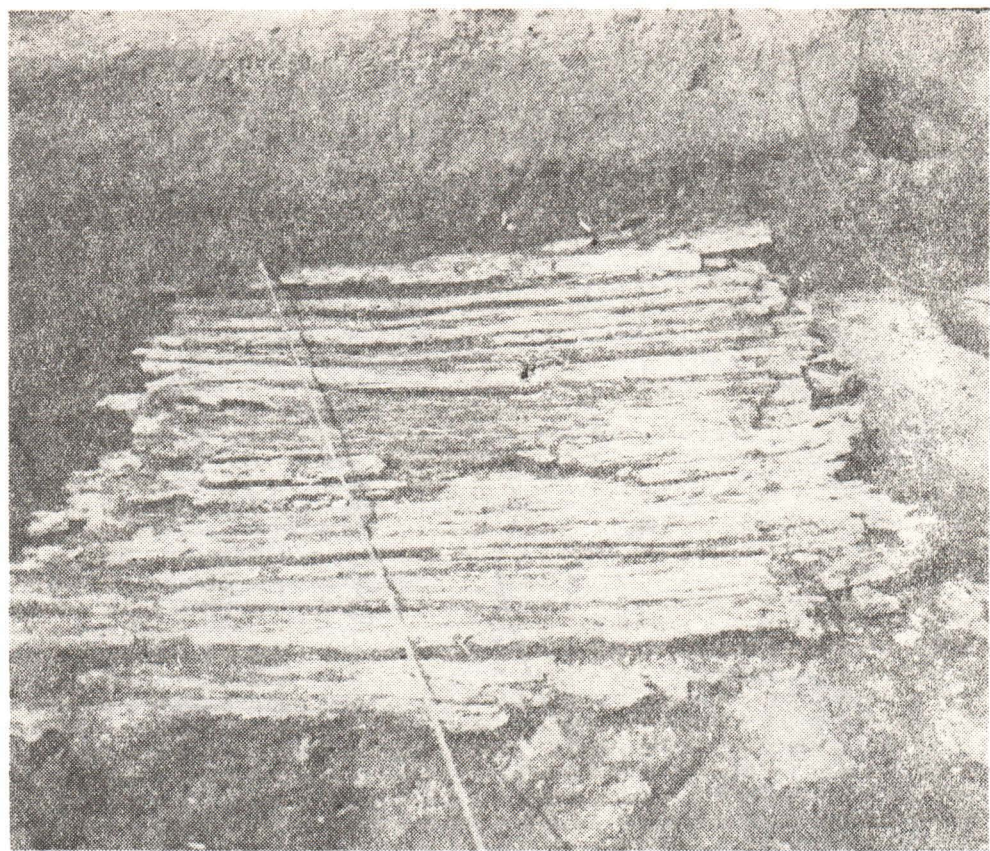


Fig. 8. Fragment (1) și detaliu (2) [www.cinec.ro](http://www.cinec.ro) a forma descoperită în anii 1976—1977.





Fig. 9. Fragment (1) și detaliu (2) din cea de a doua platformă descoperită în anul 1977, în turbă.

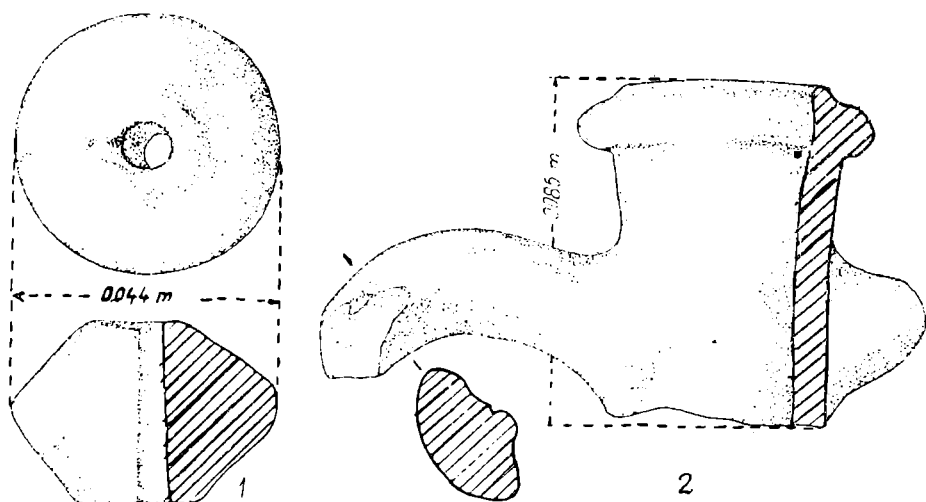


Fig. 10. Fusaiolă (1) și fragment de amforă (2) descoperite pe platforma nr. 1.