

STUDIUL MATERIALELOR PALEOFAUNISTICE DE EPOCĂ DACICĂ, DESCOPERITE ÎN TURBĂRIA DE LA LOZNA

S. HAIMOVICI și E. ȘADURSCHI

Studiul resturilor faunistice poate aduce unele date importante privind caracteristicile culturii materiale ale populațiilor umane din stațiunile din care au fost colectate aceste resturi, în urma săpăturilor arheologice.

Astfel, în turbăria de la Lozna, situată în nordul Moldovei, la limita dintre Podișul Sucevei și Depresiunea Jijiei, au fost găsite multe resturi animaliere, unele nedatate, dar altele aparținând precis la diverse epoci pre și protoistorice. În cele ce urmează ne vom ocupa de materialul faunistic de epocă dacică, care a fost foarte bine datat datorită prezenței sale alături de o serie de resturi ceramice, unelte și arme, toate de factură dacică¹.

Resturile faunistice de epocă dacică sînt în cantitate destul de mică, ele fiind reprezentate doar prin 68 fragmente osoase toate provenind de la mamifere. În general, putem spune că aparțin unor resturi menajere, deși fărîmîțarea lor nu este chiar atît de puternică, făcînd astfel posibilă precizarea unor caracteristici morfologice ale speciilor de animale de la care provin.

Pe lângă animalele domestice reprezentate prin taurine, porcine, ovicaprine, cal și ciine au mai fost găsite resturi și de la două specii sălbatice: cerbul și mistrețul. Repartiția pe fragmente și indivizi prezumați a speciilor determinate este trecută în tabelul care urmează.

Bos taurus. Din tabel reiese că frecvența cea mai înaltă o aveau taurinele, care reprezintă aproape jumătate din totalitatea materialului osteologic. Resturile aparțin de aceea aproape la toate părțile scheletului.

Se remarcă mai întîi un fragment de corn, care este însă rupt în partea sa distală, încît nu au putut fi considerate decît diametrele bazei și circumferința acesteia. Avînd diametrul mare de 69 mm., cel mic de 60 mm., iar circumferința de 210 mm., cornul apare oarecum masiv, el întrecînd, în general, limita superioară pentru coarnele tipu-

1. Conform cu datele furnizate de Silvia Teodor și P. Șadurschi, care au condus săpăturile și ne-au remis materialul faunistic, mulțumindu-le pentru aceasta.

Tabelul I

Repartiția pe fragmente și indivizi prezumați a speciilor de mamifere descoperite în stațiunea dacică de la Lozna.

Specia	Fragmente		Indivizi	
	Nr. abs.	%	Nr. abs.	%
<i>Bos taurus</i>	33	48,51	11	37,94
<i>Sus scrofa domesticus</i>	22	32,33	10	34,49
Ovicaprinae	3	4,41	2	6,89
<i>Equus caballus</i>	3	4,41	2	6,89
<i>Canis familiaris</i>	4	5,89	2	6,89
<i>Sus scrofa ferus</i>	2	3,00	1	3,45
<i>Cervus elaphus</i>	1	1,45	1	3,45
TOTAL	68		29	

lui *brachyceros*, ajungînd astfel să se încadreze între acelea ale tipului *primigenius*.

Piesecele cele mai importante aparținînd taurinelor sînt reprezentate prin două cranii, unul aproape întreg, iar altul fragmentar, ambele provenite de la tip acornut.

Craniul, considerat întreg, întrucît îi lipsesc doar nazalele și o mică porțiune din intermaxilare, poate fi socotit drept una dintre extrem de puținele piese subfosile de taurine acornute păstrată sub forma sa completă, avînd de aceea o valoare muzeistică de prin ordin. El aparține unui individ abia adult, căci cele mai multe suturi nu sînt încă obliterate, dar din păcate, întrucît toți dinții lipsesc, nu se poate stabili vîrsta exactă. Craniul are o lungime totală de aproximativ 397 mm. și o lungime bazală de circa 369 mm.

Piesa fragmentară cuprinde o porțiune a frontalului, a parietalului și occipitalului de pe partea stîngă, observîndu-se foarte net caracteristicile unui craniu acornut.

Trebuie să facem remarcă că în mod sporadic indivizi de taurine fără coarne s-au găsit în neoliticul din Polonia, cît și spre sfîrșitul neoliticului în Ucraina și Slovacia². În cantitate mare însă, vite acornute au fost semnalate în materialele faunistice provenite din săpăturile executate în cetățile grecești de la Bosforul cimerian cît și în cetatea Olbia³. Toate aceste resturi, provenite de pe țărmul nordic al Pontului Euxin, ar aparține taurinelor lipsite de coarne, caracteristice populațiilor scite, care locuiau în stepele nord-pontice din jurul cetăților

2. Haimovici S., Unele caracteristici morfologice ale taurinelor din așezările traco-getice, ASU, Iași, biologie, 13, 1967, p. 322.

3. Talkin V. I., Domașnie i dikie životnâe severnovo pricernomoria v epohu rannevo jeltza, MIA, 53, 1969, p. 10-16.

grecești (⁴). Despre acest tip de vite ale sciților, avem indicații în scrierile autorilor antici greci Herodot, Hippocrat și Strabon, care dau de altfel o explicație puerilă fenomenului, arătând că fie vitele se nasc acolo fără coarne, datorită frigului ce domnește în acele regiuni (evident în raport cu clima din Grecia), fie că locuitorii sînt obligați să le taine coarnele, care reprezintă partea corpului cea mai sensibilă la frig(⁵).

Noi am găsit resturi provenind de la acornute în cetatea traco-getică de la Stîncești-Botoșani ⁶), dar se pare că taurinele fără coarne nu sînt cunoscute în așezările geților de la sud de Carpați ⁷). Totuși scriitorul roman Claudius Aelianus (sec. II-III e.n.) vorbește de existența vitelor fără coarne în Moesia, dar se știe că povestirile sale au fost concepute nu după informații directe, ci folosind ca izvoare operele diversilor autori greci și latini ⁸) și este posibil ca el să nu fi localizat exact provincia imperiului unde se găsea acel tip de taurine. S-ar putea deci ca dacii de la est de Carpați, să fi crescut, ca și sciții, un tip de taurine acornut, dar ei aveau pe lângă acesta și vite cu coarne, așa cum ne-o atestă materialul osos găsit la Stîncești și totodată cel descoperit la Lozna, unde există, așa cum am văzut, un corn relativ masiv, care s-ar putea încadra la tipul *primigenius*.

În materialul de la Lozna aparținînd taurinelor mai enumerăm resturi de maxilare inferioare, dinți izolați, vertebre, coaste și oase ale extremităților. Dintre acestea din urmă cităm ca semnificative un fragment de metacarp cu urme de prelucrare, un femur complet cu lungimea maximă de 345 mm., după care s-a putut calcula o înălțime la greabăn de 1114 mm., și un metatarsian complet, la care s-au executat măsurători, s-au calculat indici, stabilindu-se astfel sexul și înălțimea la greabăn.

Măsurătorile executate pe metatars (în mm.):

1. Lungimea maximă	228
2. Lărgimea epifizei superioare	50
3. Lărgimea epifizei inferioare	59
4. Lărgimea minimă a diafizei	29

Indice	$\frac{2 \times 100}{1}$	21,93
--------	--------------------------	-------

Indice	$\frac{3 \times 100}{1}$	25,86
--------	--------------------------	-------

Indice	$\frac{4 \times 100}{1}$	12,71
--------	--------------------------	-------

Sexul	mascul mastrat
Înălțimea la greabăn	1 244

4. Op. cit., 3, p. 26-27.

5. Op. cit., 2, p. 322.

6. Op. cit., 2, p. 322.

7. Haimovici S., Date privind resturile de animale descoperite în așezarea getică de la Zimnicea, ASU, Iași, biologie, 18, 1972, p. 193-195.

8. Op. cit., 2, p. 322.

Așadar la Lozna găsim în stațiunea dacică atît taurine cu coarne cît și un tip acornut. Talia lor era relativ joasă (cu o medie a înălțimii la greabăn de 1,18 m.), dar totuși mai înaltă decît în alte așezări tracogetice. Cantitatea foarte mică a resturilor provenite de la tineri, prezenta masculilor castrați, ne arată că cornutele mari erau folosite cu precădere pentru diferite scopuri utilitare și doar în mod secundar ca furnizoare de carne.

Sus scrofa domesticus. În ordinea frecvențelor, după taurine se plasează porcinele care au resturi foarte fragmentare predominînd mai ales maxilarele inferioare și dinții izolați, neputîndu-se executa măsurători pe piese mai semnificative.

S-a reușit stabilirea pentru 9 din cei 10 indivizi prezumați a virstei aproximative de sacrificare a lor. Se constată că 2 aveau între 12-18 luni, 4 între 18-22 luni, și doar 3 cu ceva peste 2 ani, astfel încît 2/3 erau nematuri și 1/3 atinsese maturitatea, ceea ce apare normal pentru o specie numai ca animal furnizor de carne. După caracteristicile caninilor se poate stabili că predominau femelele.

Scatoscopic se pare că porcul din așezarea dacică era de talie relativ mică, doar cu ceva mai masiv decît tipul *palustris*.

Ovicaprinae. Cornutele mici au o frecvență foarte joasă în raport cu cele două specii studiate pînă acum, arătînd că ele prezentau o importanță economică foarte mică pentru locuitorii din stațiunea dacică. S-a determinat un corn provenit de la genul *Capra*, el fiind de tip *prisca*, cît și două tibii fragmentare despre care nu se poate preciza dacă aparține caprinelor sau ovinelor.

Equus caballus. Calul are de asemenea foarte puține resturi și anume un fragment de maxilar superior, aparținînd unui individ sub 3 ani, un rest de omoplat și altul de cubitus. Nu se poate da vreo precizare cu privire la talia și tipul acestui cal.

Canis familiaris. Cîinele este relativ bine reprezentat prin cele 4 resturi ce-i aparțin; dintre acestea 3 și anume 2 maxilare inferioare și o tibie sînt complete, arătînd astfel că specia nu era folosită în alimentația locuitorilor așezării.

Cele 3 piese complete au fost măsurate putîndu-se calcula după maxilare lungimea bazală a craniului și după tibie înălțimea la greabăn, care ne dau un indice destul de precis despre talia cîinelui ținut de populația dacă de la Lozna.

Măsurătorile executate pe maxilarul inferior (în mm.).

1. Lungimea condilară	143;	144
2. Lungimea de la condil la partea anter. a alveolei caninului	137;	139
3. Lungimea de la eșancrură la partea anterioară a alveolei caninului	131;	137

4. Lungimea dinților jugali	76 ; 77
Lungimea bazală a craniului calculată după coeficientul Brinkmann	191,26 ; 200,08
Lungimea bazală a craniului calculată după	176,40 ; 179,30

Măsurătorile executate pe tibie (în mm.):

1. Lungimea maximă	217
2. Lărgimea epifizei superioare	31
3. Lărgimea epifizei inferioare	26
Înălțimea la greabăn	633,64

Lungimea bazală a craniului cu o medie de 186,76 mm., cît și o înălțime la greabăn de 63 cm. arată un ciine de talie mare, chiar foarte mare.

Sus scrofa ferus. Mistrețul este reprezentat prin 2 resturi printre care un fragment de craniu neural, provenind de la un individ de talie foarte mare, arătînd astfel că această specie avea condiții foarte bune de trai în epoca dacică în împrejurimile turbării de la Lozna.

Cervus elaphus. Cerbului îi aparține doar un fragment de corn stîng, care poartă urme de lucru, întrucît ramurile prăjinii sînt tăiate și secțiunile șlefuite. Facem remarca că această specie, astăzi restrînsă la zona pericarpatică, se întindea în trecut și în regiuni cu altitudine mai joasă.

După trecerea în revistă a speciilor de animale găsite în turbăria de la Lozna în epoca dacică, considerînd și frecvența resturilor, putem conchide că populația dacă avea drept o ocupație principală creșterea animalelor. Taurinele (printre care se găsea și un tip acornut) ocupau primul loc, urmate îndeaproape de porcine. Ovicaprinele aveau însă un rol economic foarte scăzut. Totodată vînătoarea (resturile mamiferelor sălbatice reprezintă doar 4,45% dintre fragmente și 6,90% dintre indivizii prezumați) prezenta o importanță minimă, ea executîndu-se probabil doar în mod sporadic.

L'ÉTUDE DES MATÉRIELS PALÉOFAUNIQUES DE L'ÉPOQUE DACE, DÉCOUVERTS DANS LA TOURBIÈRE DE LOZNA

Résumé

Le matériel d'étude est représenté par des restes ménagères de l'époque dace. Le tableau 1 contient les espèces déterminées, ainsi que leur fréquence. L'élevage était l'une des occupations principales des habitants. En premier lieu on trouve les taurines (parmi lesquels il y a aussi des individus sans corne), suivent les porcines, tandis que les ovicaprines ont une fréquence très basse. La chasse avait un rôle extrêmement petit, en s'exécutant sporadiquement.

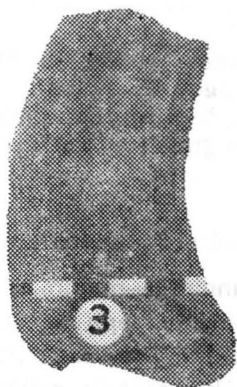
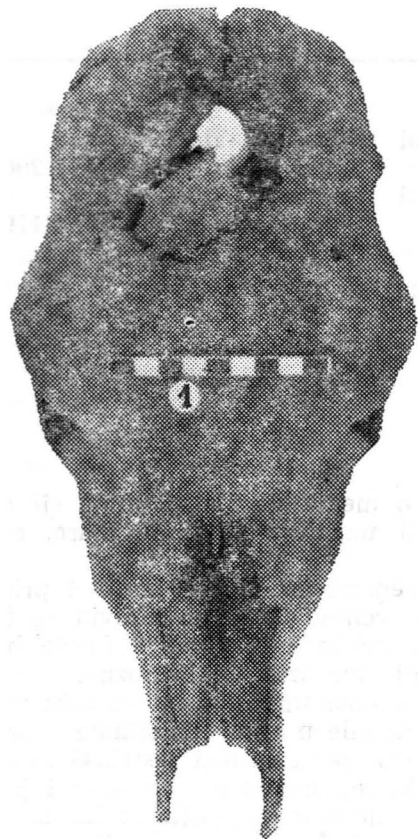


Fig. 1 — *Bos taurus*. Craniul unui exemplar acornut.

Fig. 2 — *Bos taurus*. Craniu fragmentar al unui exemplar acornut.

Fig. 3 — *Bos taurus*. Corn fragmentar.

Fig. 4 — *Sus scrofa ferus*. www.cimec.ro.

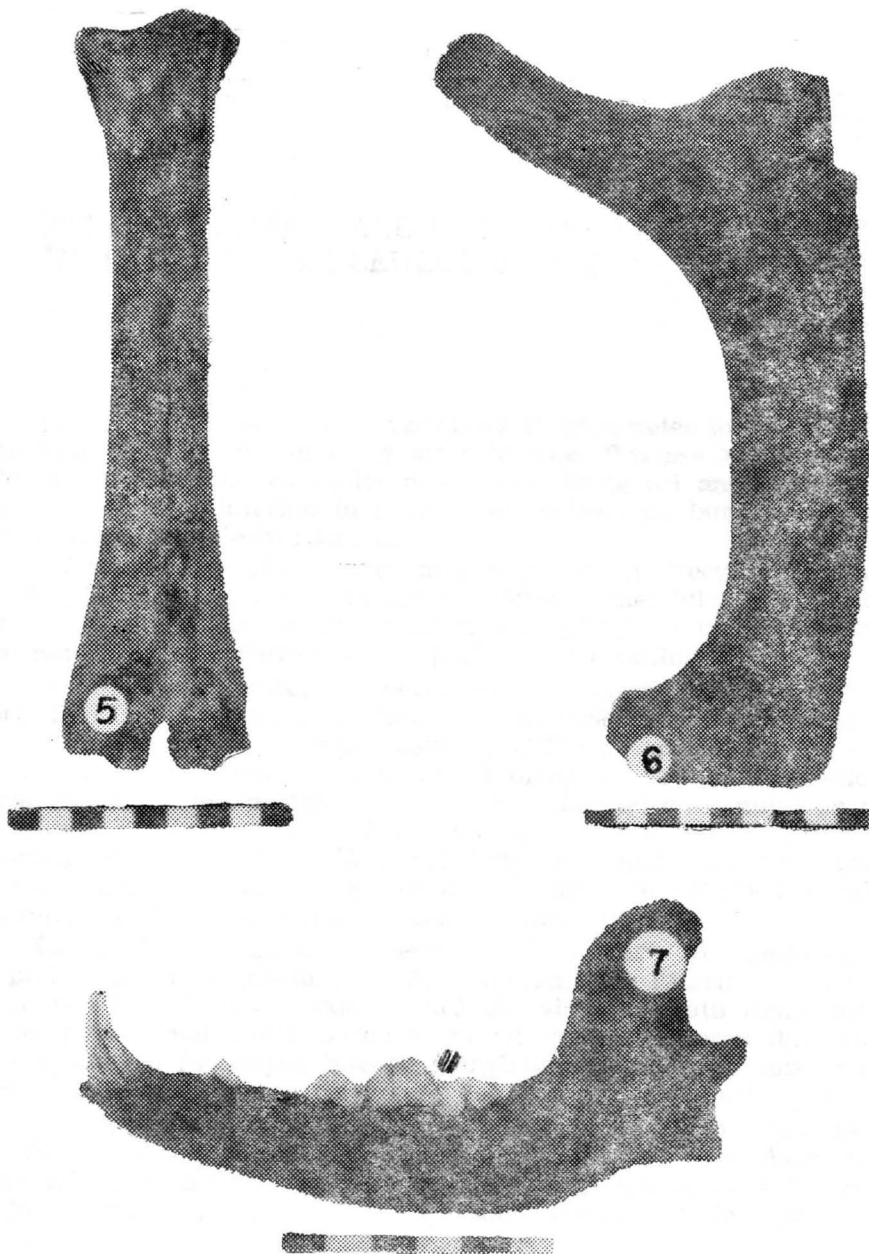


Fig. 5 — *Bos taurus*. Metatars.

Fig. 6 — *Cervus elaphus*. Corn fragmentar.

Fig. 7 — *Canis familiaris*. Maxilar inferior.