

BOTOȘANII, ÎNTRE LEGENDĂ ȘI DOVEZI ARHEOLOGICO - ISTORICE

PAUL. ȘADURSCHI

S-au făcut, până în prezent, mai multe încercări de prezentare al unuia dintre cele mai mari și mai importante orașe ale țării, Botoșanii¹. Ajuns astăzi pe un loc modest, în 1832 figura drept al doilea ca mărime în Moldova², imediat după Iași. Toate încercările, chiar și cele mai recente³, se dovedesc incomplete, deficitare.

Legat afectiv de acest oraș prin naștere, marele savant Nicolae Iorga, încă din anii adolescenței sale, descifra inscripții de pe pietrele funerare ale străbunilor, iar la maturitate a scris monografia breslei blănarilor ce-și ridicase semeța biserica *Sfântul Ilie*. Atunci când i s-a cerut însă o lucrare monografică asupra urbei, marele nostru concitadin a făcut observația că mai întâi este necesar să fie adunate documentele risipite prin diferite arhive (aflate uneori în străinătate). Totuși, pentru Congresul General al Ligii Culturale care urma să aibă loc în 1932, la Botoșani, Nicolae Iorga a trimis o schiță istorică a orașului, intitulată *Un oraș românesc: Botoșanii*. Textul era cel publicat deja din 1921 în volumul „Istoria Românilor în chipuri și icoane”. Potrivit acestui text, localitatea inițială, întemeiată de Botăș - stămoșul, era un sat, care „așezat într-un loc oarecare, departe de apa cea mare a Siretului și apa cea mare a Prutului, într-un ținut care n-avea altă bogăție decât a vitelor, ce găseau pășune înaltă și grasă pe povârnișurile dealurilor de lut ... satul Botoșanilor nu

¹ Artur Gorovei, *Monografia orașului Botoșani*, f.a. <1926>; *Botoșanii în 1932*, f.a. (în redactarea lui Tiberiu Crudu, Președintele Ligii Culturale, Secția Botoșani).

² Constantin A. Stoide, Ioan Caproșu, *Relațiile economice ale Brașovului cu Moldova*, Chișinău, „Universitas”, 1992, p. 93-94.

³ *Botoșani - monografie*, Editura „Sport - Turism”, redactată de un colectiv coordonat de Andrei Cardaș, Iași, 1980; Eugenia Greceanu, *Ansamblul urban medieval Botoșani*, București, 1981.

făcea să se prevadă prin nimic un viitor mare”⁴. În continuare însă, Nicolae Iorga specifică faptul că prin apropiere trecea un mare drum comercial încă din timpul lui Bogdan - vodă, întemeietorul. Tot acolo se menționa că în „Vechea cronică a țării” (Așa - zisa *Cronică anonimă de la Bistrița*) scrisă în secolul al XV-lea din porunca lui Ștefan cel Mare și Sfânt, este înregistrat jaful tătarăsc din 28 noiembrie 6947 (1439) „până la Botoșani”⁵.

Este meritul profesorului Constantin C. Giurescu să fi observat că din felul cum este citat, Botoșanii era un centru bine cunoscut, nu un sat oarecare⁶. C.C. Giurescu ia în seamă și tradiția potrivit căreia la 1350 armenii și-au întemeiat aici biserică, fapt susținut și în lucrări de recentă apariție⁶. Nu rezistă deci așertiunea lui Nicolae Iorga, că, “mai târziu, destul de târziu”, abia pe timpul lui Petru Rareș, *satul*, aflat în apropierea Păpăuților, loc de popas și de odihnă al viteazului domn Ștefan, în drumurile sale spre Hârlău, devine târg⁷.

Emil Diaconescu a legat întemeierea acestei așezări orășenești dintru început de drumurile comerciale care se intersectau aici⁸, iar profesorul Victor Tufescu, de acord cu acest punct de vedere⁹, argumentează mai ales ceea ce a provocat rămânerea în urmă a orașului, apoi decăderea sa: dezvoltarea transporturilor cu cereale pe Dunăre (după 1829) care propulsează Galații înaintea Botoșanilor, urmată de schimbarea, în mare, a rețelei rutiere, cu o rețea de căi ferate, care situa Botoșanii la un capăt de linie, încât și alte orașe i-o iau înainte, într-o impetuasă dezvoltare, mai ales economică.

Titlul lucrării istoricului C. C. Giurescu - *Târguri sau orașe și cetăți moldovene din secolul al X-lea până la mijlocul secolului al XVI-lea*, sugerează el însuși, vechimea mai mare decât cea pe care o atestă documentele (ajunse până la noi) și pentru orașul Botoșani. Această lucrare, odată tipărită, în 1967, a rămas în depozit, nedifuzată, poate pentru faptul că se scria prea mult despre Cetatea Albă, Cernăuți, Hotin, vechi orașe românești, situate, la data apariției cărții, în afara frontierei. Și alți cercetători au încercat să promoveze ideea

⁴ Nicolae Iorga, *Un oraș românesc: Botoșanii*, în volumul „Botoșanii în 1932”, Liga Culturală-Secția Botoșani, f.a., p. 1-16.

⁵ Constantin C. Giurescu, *Târguri sau orașe și cetăți moldovene din secolul al X-lea până la mijlocul secolului al XVI-lea*, București, 1967, p. 196.

⁶ Tigran Grigorian, *Istoria și cultura poporului armean*, Ed. Științifică, București, 1993, p. 383.

⁷ Nicolae Iorga, *Op. cit.*, p. 1-2.

⁸ Emil Diaconescu, *Vechi drumuri moldovenești*, Iași, 1939.

⁹ Victor Tufescu, *Un oraș în declin : Botoșanii*, în „Sociologia românească”, III, 1938, p. 468-518; idem, *Tradiții și perspective în dezvoltarea municipiului Botoșani*, în vol. „Botoșani-istorie și contemporaneitate”, București, 1969, p. 9-21.

vechimei mai mari a târgului Botoșani, între aceștia aflându-se Nicolae Grigoraș și Ioan Caproșu de la Iași, care fac legătura cu vechea biserică Mănăstirea Doamnei¹⁰ din apropierea Botoșanilor și documentul din 1381 publicat în „Arhivele Basarabici” din 1930. Același fapt este relevat și de regretatul profesor de la Stăncești, Ioan D. Marin¹¹.

Pentru o datare mai veche a Botoșanilor pledează și argumente de natură arheologică, amintind săpăturile executate în vecinătate, la *Hudum*, care sugerează prin materialele descoperite, existența în apropiere, a unui important centru meșteșugăresc¹². Același lucru poate fi dedus și din recunoașterile de suprafață și descoperirile fortuite realizate în zonă¹³, dar și de frânturi de legendă păstrate de tradiție¹⁴. Celebre orașe, ajunse pe o anumită treaptă a dezvoltării lor, *capitale*, au o legendă la bază¹⁵. Numărul de 7 coline, pentru *Roma*, dar și pentru *Iași*, ca și cel de 7 munți, pentru *Bizanț*¹⁶ trebuie acceptat cu înțelegerea semnificației sale simbolice. Dacă ar fi să numim dealurile pe care s-a extins orașul Botoșani de astăzi, numind *Podișul Târgului*, *Dealul Dresleuca*, *Dealul Lutărie*, *Dealul Tulbureni*, *Dealul Rediu* și *Dealul Suliței*, ne-am apropia de 7, iar dacă am număra și *Dealul Botoșanca*, pe a cărui pantă sudică s-au făcut deja câteva construcții, am împlini numărul miraculos, cu perspectiva, de a-l depăși în viitor și cu altele (*Prihon*, *Rai*, etc.). Începuturile acestei urbe se află în zona bogată cândva în izvoare, pe pante cu expunere favorabilă și ferite de vânturile aspre, unde, din timpuri străvechi s-au înfiripat mai întâi așezări temporare, apoi permanente, ale unei populații sedentare. Mărturii materiale pentru aceste începuturi stau uneltele de silex documentând palcoliticul mijlociu, pe terasa de pe malul drept al Sitnei, în zona Căramidărie, fragmentele ceramice cucuteniene descoperite accidental în zona *Poștei Vechi*, având o

¹⁰ Nicolae Grigoraș, Ioan Caproșu, *Biserici și mănăstiri din Moldova*, București, 1968, p. 49.

¹¹ Ioan D. Marin, *Botoșanii de la începuturile sale până la jumătatea secolului al XVIII-lea*, în „Hierasus”, IV (1981), p. 106; Idem, *Botoșanii - apanaj al doamnelor Moldovei* (în vol. „Botoșani - istorie și contemporaneitate”, p. 29-44; Idem, *O citorie a țării Românești în Moldova din sec. al XIV-lea : Mănăstirea Doamnei, de lângă Botoșani*, în „Hierasus”, VI (1986), p. 97-102.

¹² Victor Spinei și Rodica Popovici-Baltă, „Principalele rezultate ale săpăturilor de la Hudum-Botoșani din anii 1970-1972”, în „Din trecutul județului Botoșani”, 1974, p. 118-120.

¹³ Alexandru Păunescu, Paul Șadurschi, Vasile Chirica, *Repertoriul arheologic al județului Botoșani*, I, 1976, p. 49-53.

¹⁴ Alexandru Păunescu, Paul Șadurschi, în „Hierasus”, IX, 1994, p. 11-48.

¹⁵ Vladimir Hanga, *Cetatea celor 7 coline*, București, 1957, p. 41-48.

¹⁶ Ioan Silviu Nistor, *Simboluri anacronice în Stema României?* în Revista de istorie militară (RIM), nr. 1-2 (23-24), 1994, p. 51-52.

vechime de aproximativ 4500 de ani, topoarele de piatră găsite în diferite cartiere, aparținând tranziției spre epoca bronzului și cele aparținând culturilor *Costișă*, apoi *Noua*, de acum 4000-3000 de ani, ajungând la așezările din prima epocă a fierului, identificate pe panta dealului ce coboară spre apa Dresleucăi, fiind acum vorba de așezări traco-getice. Dar toate aceste urme firave au constituit temelia altora mai trainice, care le-au continuat. Activitatea permanentă, neobosită, a omului a modificat peisajul zonei. Acolo, unde, într-o văgăună mlăștinoasă, se aflau doar sălcii și bălării, molozul transportat din mahalalele pustiite de incendii, au modificat ambientul, transformându-l în zonă locuită și chiar în centru politic-administrativ și cultural.

Mă opresc aici cu exemplificările, făcând doar observația că până acum datorită sărăciei informațiilor, s-au luat în considerație mai ales criterii de ordin economic și politic privind începuturile *târgului Botoșani*, fără a se ține prea mult seama de faptul că acesta *continuă de fapt existența altor așezări, într-o permanentă prefacere și dezvoltare*, datorită faptului că se aflau situate într-o zonă atât de favorabilă lucrării pământului fertil, dar și schimbului de produse, *în regiunea de contact a Câmpiei Moldovei cu Podișul Sucevei*, marcată de abruptul unde s-au întâlnit și s-au ciocnit populațiile preindoeuropene, sedentare, cu cele de stepă, că la această linie de contact s-au ridicat încă din secolul

al V-lea î. Cr. cetăți de pământ vizibile și astăzi, după ce timp de peste două milenii le nivelează plugurile. Tot aici îi găsim în secolele II-III pe *dacii liberi*, pe *costoboci* și *carpi*, aici se găsesc dovezi ale existenței unei populații creștine care prin secolele IV-V folosea lingurițe de argint pentru împărtaşanie¹⁷, iar pe la 1350 se vorbește de existența unei biserici creștine de rit armean. Pe aceste locuri blagoslovite de Dumnezeu, însuși Ștefan cel Mare și Sfânt în al 40-lea an al domniei sale, a înălțat biserica „*Sfântul Nicolae Făcătorul de minuni*“, în vecinătatea târgului, pe locul ce mai târziu se va numi *Popăuți*¹⁸.

Adevăratele obârșii și evoluția municipiului Botășani de astăzi se află încă, parțial, acoperite de ceață. Îndelungatul proces de includeri și înglobări ale unor sate și mahalale, recent puse în lumină¹⁹, au dat urbea de astăzi. Putem spera oare ca nu peste mult timp (în anul 2000) să participăm la aniversarea a 650 de ani de la fundarea Botoșanilor ?

¹⁷ Dan Teodor, *Creștinismul la est de Carpați*, Iași, 1991, p. 30, fig.4.

¹⁸ Vasile Bînzar, *Unde a fost satul Popăuți ...*, Hierasus, VII-VIII (1989), p. 381-386; P. Șadurschi, în *Biserica domnească „Sf. Nicolae făcătorul de minuni“*, *Popăuți-Botoșani*, Editura Axa-Botoșani, 1996, p. 3-8.

¹⁹ *Tezaurul Toponimic al României, Moldova*, vol I, partea I (1991), Ed. Academiei Române, București, p. 129-133.

BOTOȘANI, ENTRE LA LÉGENDE ET LES PREUVES ARCHÉOLOGIQUES-HISTORIQUES

Résumé

Outre les documents historiques écrits et ceux archéologiques, matériaux, l'auteur invoque l'univers légendaire pour soutenir l'ancienneté de la bourgade (ville) de Botoșani.

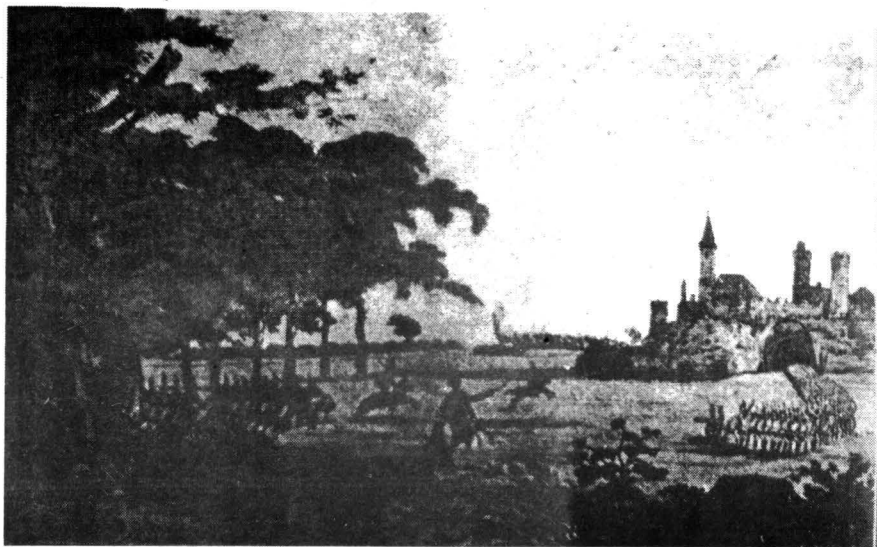


Fig. 1. O imagine fantezistă a târgului Botoșani luat cu asalt de austriei la 22 martie 1788, când sunt puse pe fugă trupele turcești, ocupante (După Artur Gorovei, <1926>).



Fig. 2. Cahle cu embleme heraldice provenind de la „Biserica Sf.Nicolae Făcătorul de minuni” de la Botoșani.
(După albumul întocmit de Cpt. Aurel Gheorghiu și Marcel Olinescu „Botoșanii care se duc”)