
ALEXANDRU PĂUNESCU ȘI PAUL ȘADURSCHI

**REPERTORIUL ARHEOLOGIC
AL ROMÂNIEI
JUDEȚUL BOTOȘANI**

VI. COMUNA BROSCĂUȚI

VI. BROSCĂUȚI

CONSIDERAȚII GENERALE DE ORDIN FIZICO-GEOGRAFIC

Teritoriul comunei Broscăuți este situat din punct de vedere geomorfologic în microraioul Dorohoi-Botoșani, care reprezintă partea vestică a subraionului cunoscut sub denumirea de Câmpia Jijiei superioare și a Bașcului a Câmpiei Moldovei.

V. Băcăuanu a ajuns la concluzia că prin adâncirea regresivă a râului Jijia și prin drenarea acestei suprafețe, șesul Jijiei s-a transformat într-o terasă de luncă bine diferențiată în sectorul Dorohoi-Broscăuți, prezentându-se sub forma unei trepte neînundabile care are o lățime de circa 1 km spre Broscăuți, alcătuită fiind din aluviuni nisipo-argiloase groase de circa 7–8 m¹.

Același cercetător afirmă că terasa inferioară a Jijiei, cu o altitudine de aproximativ 10 m, care în apropierea orașului Dorohoi are funcția de fund de vale, în aval de această localitate se prezintă sub forma unor trepte fragmentare, înguste situate la baza versanților sau sub forma unor grădiști aflate pe suprafața șesului aluvionar².

Teritoriul comunei Broscăuți, cuprins între 26° 1' 54" longitudine estică și 47° 57' 4" latitudine nordică, are o suprafață de circa 60 kmp și prezintă un relief a cărei altitudine medie variază între 150 și 200 m. În ceea ce privește altitudinile maxime, acestea pot fi întâlnite prin acele forme de relief cunoscute sub toponimele de dealurile: *Ghilăuca*, *Buliș*, *Putreda*, *Mușchioasă* (aflate în partea de nord și nord-est a comunei), *dealul Lupului* (la nord-nord-vest de satul Slobozia), *Tătarca* și *Florii* (în partea de sud a comunei) și *dealul Beldiman* (la vest-sud-vest de satul Broscăuți).

Podișul Broscăuți, situat în partea de sud a satului cu același nume, reprezintă o porțiune întinsă, sub forma unor poduri interfluviale.

Văile se desfășoară pe suprafețe relativ înguste, unele dintre ele fiind mici, seci în prezent sau cu un debit mic. Cea mai largă vale este cea a *Jijiei* care traversează teritoriul comunei de la vest spre est. În afara acestui râu, același teritoriu este udat de câteva pâraie cum ar fi *Bezera*, *Zaharna*, *Ruginoasa*. Dintre iazuri cel mai important este *Iazul Muscalului* situat la nord-nord-vest de satul Slobozia.

4.

¹ Menționăm că fasciculele anterioare, prezentând ediția nouă, îmbunătățită și actualizată a RAJB au fost publicate în Hierasus V (1983), Hierasus VII–VIII (1989) și Hierasus IX (1994).

² *Câmpia Moldovei*, p. 197–198.

³ *Ibidem*, p. 129 și 163.

CONSIDERAȚII DE ORDIN ARHEOLOGIC - ISTORIC

Pe teritoriul comunei Broscăuți s-au identificat până în prezent 13 puncte arheologice, din care 2 nu au putut fi cartate (cel al descoperirii secerei de bronz cu cârlig și cel din sudul satului Broscăuți, unde exista în 1871 *Movila lui Jacotă*, dispărută între timp prin nivelare, fără a se conserva măcar toponimul).

Dintre acestea, 2 puncte păstrează vestigii aparținând unei singure culturi materiale iar alte trei, conțin resturi culturale atribuite la două sau mai multor nivele de locuire. Unul dintre punctele semnalate (VI.2.B) este lipsit de materiale arheologice evidente.

Movilele, 6 la număr, nu au fost cercetate prin săpături sistematice. Ele pot aparține cel puțin unui nivel de locuire.

Punctele repertorizate, de pe cuprinsul comunei Broscăuți, până în prezent, se repartizează astfel:

A – *Paleolitic*, nici o descoperire;

B – *Eneolitic*: 3 puncte, din care 1 punct aparține culturii Cucuteni, faza A-B, iar alte două, unor faze neprecizate ale aceleiași culturi;

C – *Epoca bronzului*: Cu probabilitate aparține acestei epoci, ridicarea celor 7 movile (din care două dispărute prin nivelare) menționate pe raza comunei;

D-E – *Prima și a doua epocă a fierului*, nici o descoperire până în prezent;

F – *Perioada corespunzătoare provinciei romane Dacia* (sec. II-III): 1 punct, păstrând o parte a inventarului unui mormânt sarmatic;

G – *Cultura Sântana de Mureș* (sec. III-IV d. Chr.): 2 puncte.

VI. L. *Broscăuți*, sat, comună, (1968)

Denumiri vechi: Răscăuți, Broscăuți

Mențiuni documentare: 20 mai 1582; 1774 (R); 1816 (Cond. Vist. Mold.); 1835

La 20 mai 1582, Iancu Sasul voievod întărește mai multe proprietăți ale marelui vornic Ieremia Movilă și ale paharnicului Simion Movilă. Printre aceste proprietăți se aflau și *Broscăuții*. Paharnicul moștenea această moșie de la Ioan Movilă, fost mare logofăt pe timpul „bătrânului Ștefan Voievod“, apoi (pe timpul lui) Petru Voievod, Iliș Voievod și de la tânărul Ștefan Voievod și de la alți domni de mai înainte, ce au fost în țara aceasta a Moldovei¹.

¹ DIR, A – Mold., XVI, V. III, p. 189.

În 1772, satul făcea parte din ocolul Bahluiului, iar în 1774 din ocolul Coșulei⁴. La acest recensământ figurau 28 de case⁵. În 1816, satul Broscăuți avea 112 gospodării de locuitori birnici și aparținea logofătului Constantin Balș⁶ iar din 1838 includ și trupurile de moșii *Lozeni* și *Trebujeni*⁶. În 1873 se adaugă și moșia *Căcăcenti*, ultima, devenind în 1892, satul Slobozia⁷. La 1835 Broscăuții figurau cu 124 curți, încât în 1865 devin comună, având în subordine satul Slobozia, dar în 1929 redevine sat, în componența comunei Corlăteni.

Recapătă rangul de comună în 1932, pe care-l deține și în prezent.

VI. 1. A *Dealul Anistoroaie* (1)

În partea de sud-vest a satului Broscăuți, la circa 1 km de școală, s-a descoperit o așezare cucuteniană, faza A-B, culegându-se din acest loc fragmente ceramice pictate și o rășniță de mână.

V. Perian, *Materiale*, IX, 1970, p. 417; RAJB, I, p. 61;
Semnalare neverificată de CRA

VI. 1. B *Vatra satului* (2)

La aproximativ 0,4 km nord-est de iazul Beldiman, pe partea dreaptă a șoselei Broscăuți-Dorohoi și la circa 100 m de baza pantei colinei (rest al unei vechi terase de 8–10 m care constituie malul drept al Jijiei), s-a descoperit, accidental, un mormânt sarmatic din care s-au păstrat: o cană de lut lucrată la roată, o oglindă cu tamga întregă, un fragment de oglindă prevăzut cu o perforație (folosit ca amulet ?) și un clopoțel, ultimele din bronz, precum și un pumnal din fier, al cărui mâner se termină printr-un incl. În vechiul Registrul-inventar al Muzeului mixt din Dorohoi, la nr. 2642 se făcea în 16 noiembrie

⁴ Dimitriev, M.c.f., VII2, Chișinău, 1975, p. 250; TTR.M, I, 1991, p.153.

Douăzeci dintre acestea aparțineau unor birnici: 1. Tănăsă Băgul, 2. Gheorghe Roșca, 3. Dumitru Ciornot, 4. Vasili Ciornot, 5. Mihălachi Gradu, 6. Ilie Loghin, 7. Toader Gherman, 8. Chiriac Cazacu, 9. Vasile Căzacu, 10. Pavăl Băltag, 11. Vasilachi, pas, 12. Ștefan Mehedin, 13. Stan Albu, 14. Ștefan Stan, 15. Constantin, rotar, 16. Gavril Părpăuță, 17. Toader Horlace, 18. Toader Beșliu, vornic, 19. Costachi, vătăman, 20. Ion Gradu. Cei opt rușetasi erau: 1. Popa Tudose, 2. Popa Ionu, 3. Popa Pintealei, 4. Diaconul Anton, 5. Mihălachi Băltag, slugă dumsale vistiernicului Sturzii, 6. Căndre Băltag, tij., 7. Ambrosie, Hergheliegiu, tij., 8. Grigoraș, Murariu, tij.

⁵ *Cond. Vist. Mold. 1816*, Supl.1, p.94.

⁶ TTR.M.I., 1991, p. 153.

⁷ *Ibidem*.

1966 înregistrarea „inventarului funerar sarmatic de la Broscăuți” care era „compus din două vase și un femur...”. Însemnarea făcută în rubrica *Observații*, a fost răzuită cu lama, devenind ilizibilă.

Este posibil ca pe acest loc să fi existat în vechime *Movila Podișului*, menționată în DGJD. Potrivit unor informații culese în 1989 de la localnici, aceștia își aminteau de nivelarea terenului cu buldozerul; prin 1967, după denivelări produse de alunecări de teren care scosese ră la suprafață resturi de schelete omenești. Alte amănunte nu s-au putut obține.

Informații: învățător Mihai Airinei și prof. Andrei Zaharia. 1989; Cercetare CRA, 1989.

Referitor la inventarul funerar sarmatic a se vedea : I. Ioniță, *Arh. Mold.*, II–III, 1964, p. 317; Gh.Bichir, *Pontica*, 5, 1972, p. 137–176 + harta, p. 140; RAJB, I, p. 61.

VI.1.C „La Coșere” (3)

Din surpătura malului stâng al Jijiei, în dreptul podului de beton al șoselei Dorohoi-Corlăteni, construit peste viroaga *Zaharna* și a podului de fier, al căii ferate care traversează râul *Jijia*, în abruptul creat, cu o diferență de nivel de aproximativ 3 m, au apărut la adâncimea de -0,60 m față de nivelul de călcare actual, resturi materiale provenind dintr-un strat *Sântana de Mureș*. Cea mai mare parte a vestigiilor, este formată din fragmente ceramice de culoare neagră-cenușie lucrată la roată, dar și cu mâna. Printre materialele provenite din acest punct se remarcă un fragment de castron (tip *cu trei tortițe*), ornamentat pe umăr cu obiecte de podoabă imprimate în pasta moale (fig. 1/a,b) amintind de farfuriile de argint (trei la număr) descoperite la *Červenbreg* (Bulgaria de nord) în anul 1952, ornamentate cu motive decorative și texte imprimate prin batere, în anul 318, pe timpul împăratului roman Licinius, la celebrarea *decenaliului* acestuia și la încheierea unui armistițiu Licinius-Constantin. Dacă piesele de argint din Bulgaria pot fi considerate cadouri făcute împăratului de susținătorii săi, piese ceramice de tipul sugerat de fragmentul cu ornament imprimat de la Broscăuți, sau vasul întreg aflat la Hănești (Muzeul de Arheologie – Săveni) documentează că și căpeteniile autohtone primeau cadouri lucrate de artizanii locali.

Informații: Prof. Andrei Zaharia, 1985–1989; Cercetare: CRA, 1989

Bibliografie:

N. Zaharia și Emilia Zaharia, în „Din trecutul județului Botoșani”, 1974, p. 144, fig. 6; Liuba Ognenova, *Sîrbornic Gavril Kațarov*, II, (IAI XIX), Sofia, 1955, p. 233–234.

VI.1.D. *Loc neprecizat – necartat*

Pe teritoriul comunei Broscăuți s-a descoperit, întâmplător, o seceră de bronz cu cârlig. Piesa este pierdută, nu se mai află în colecția MJB.

M. Petrescu-Dîmbovița, *Arh. Mold.*, II–III, 1964, p. 260, fig. 6/10; *RAJB*, I, p. 6.

NOTĂ:

În prima ediție a *RAJB*, I, (1976), a fost inserată, în mod eronat, o informație preluată din *MemAntiq.*, III, 1971, p. 80, potrivit căreia Victor Spinei localizează la Broscăuți descoperirea unui toporaș de silex propus prototip. Cercetând piesa, aflată în colecția MJB, marcajul său și imaginile, descrierea din publicația menționată, precum și înregistrările din Registrul inventar inițial, constatăm că piesa respectivă a fost descoperită în perimetrul fostei Stațiuni experimentale zootehnice de la Popăuți-Botoșani. Doar o confuzie sau o greșeală de tipar au plasat-o la Broscăuți. Se impune adăugarea acestei piese la descoperirile de pe raza municipiului Botoșani.

VI.2. SLOBOZIA, sat, com. Broscăuți (1968)

Purtând neoficial numele *Căcaina*⁸ satul este menționat în 1864. Înglobat inițial în satul Broscăuți, din 1871, apare, ca sat distinct intrat în componența comunei Broscăuți. În perioada 1898–1902 figurează sub denumirea *Slobozia Muscalului* sau *Căcaina* (MDG) iar în atlasul „Harta pădurilor pe categorii de propictari” (1900), *Slobozia sau Căcaina*. În 1929 prin desființarea comunei Broscăuți satul trece la comuna Corlăteni, pentru a reveni la comuna Broscăuți reînființată în 1932, de care aparține și în prezent⁹.

Mențiuni documentare: 1864 (*Căcaina*); 1871 (*Slobozia Muscalului*); 1892 (*Slobozia*)

⁸ *TTR.M.*, I, 1992, p. 1079; *Ch.Pr.U.R.*, [1864].

⁹ *TTR.M.*, I, 1992, p. 1079.

VI.2.A. Iazul Croci-Uluci (4)

Pe un platou înalt, (Dealul Putreda), aflat la aproximativ 2,5 km nord-est de sat și care domină valea Ghilauca și valea pâraiașului Uluci cu circa 10 m, în dreptul iazului Croci, s-a descoperit o întinsă așezare preistorică, din care s-au cules fragmente ceramice cucuteniene (fază neprecizată) și de la sfârșitul epocii bronzului (cultura Noua). De pe unul din cenușare, în afară de fragmente ceramice, s-a cules și un omoplat de animal, crestat. (fig. 2/1-5)

RAJB, I, p. 62

Cercetarea CRA, 1973; Colecția MJB(nr. inv., P. 33);

Stare de conservare bună.

VI.2.B. Uluci 1 (5)

La aproximativ 3 km est-nord-est de marginea satului Slobozia, pe platoul dealului Mușchioasa, în zona abruptului ce se află la contactul cu văiuga numită „La Uluci“, accidental s-a ivit la suprafața terenului un bloc masiv de piatră (un fragment dintr-o placă de gresie), lipsit de vre-o semnificație arheologică. Fragmentul nu prezintă urme ale intervenției umane, iar în preajmă lipsesc alte materiale care ar presupune activitate omenească.

Informații: Prof. Andrei Zaharia, 1989; Cercetare CRA, 1989.

VI.2.C. Uluci 2 (6)

La circa 3,5 km est-nord-est de marginea satului Slobozia și la mai puțin de 1 km nord de punctul, *Uluci 1*, pe partea stângă a pâraiașului Uluci, afluent pe dreapta al văii Ghilauca, s-au descoperit la suprafață, fragmente ceramice cucuteniene corodate, din care cauză nu se poate preciza faza, precum și fragmente ceramice Sântana de Mureș. Tot aici, s-a găsit un fragment de topor dintr-o rocă dură, având orificiul transversal pentru fixarea cozii.

Informații: Prof. Andrei Zaharia, 1989; Cercetare CRA, 1989.

VI.3. *Movile* (7 - 11)

Movila Bortoasă (7)

Cunoscută și sub denumirea de *Movila Mare*, este situată la circa 4 km nord-est de podul de fier de peste râul *Jijia* și la aproximativ 1 km sud-est de șoseaua Dorohoi-Havârna. *Movila* săpată încă din secolele trecute de căutătorii de comori (de unde-i vine și numele *Bortoasă*), este situată pe platoul aflat la locul numit Ghilauca și are un diametru de aproximativ 50 m și o înălțime actuală de 7 m. În centrul movilei se cunoaște groapa făcută de căutătorii de comori, adâncă încă de circa 2 m, cu un diametru de aproximativ 10 m. În apropiere, la vre-o 50 de m se află o mică movilă care ar fi putut rezulta din depozitarea pământului excavat din *Movila Mare*.

RAJB, I. p. 62: *Cercetare CRA*, 1973 și 1989; cf. și Al. Odobescu, *Op. Compl.*, III, p. 130; Nicu Filipescu-Dubău, DGJD, p. 28 și 245.

Movilele de la nord de satul Slobozia (8-9)

La sud-sud-est de *Movila Bortoasă*, la o distanță de aproximativ 1 km, se află alte două movile mai mici. Ele datează, cu probabilitate, din perioada de tranziție spre epoca Bronzului.

Cercetare CRA, 1989.

Movilele de la nord-nord-estul satului Broscăuți (10-11)

La aproximativ 0,5-0,6 km nord-nord-est de satul Broscăuți, pe platoul situat între văile *Bezera* și *Zaharna*, se află două movile alăturate, ale căror nume vechi nu ni s-a păstrat. Și acestea datează, cu probabilitate din perioada de tranziție spre epoca bronzului.

Cercetare CRA, 1973 și 1989; Vezi și Nicu Filipescu-Dubău, DGJD, p. 244 și 268. *Movila Podișului* menționată în aceeași lucrare era probabil movila distrusă, din care provine inventarul sarmatic (VI.1.B) iar de *Movila lui Jacotă* situată, potrivit aceleiași surse în partea de sud a satului Broscăuți, nu-și mai amintește nimeni.

PRESCURTĂRI:

R = Recensământul populației Moldovei din anul 1774, I (în Dmitriev, M.e.f., VII1, 1975, Chișinău), II (*ibidem*, VII2, 1975)

H = C. C. Giurescu, *Principatele Române la începutul sec. XIX* Constatări istorice, geografice, economice și statistice pe temeiul hărții ruse din 1835, Editura Științifică, București, 1957.

Câmpia Moldovei = V. Băcăuanu, *Câmpia Moldovei* (studiu geomorfologic), București, 1968

Ch. Pr. U. R. = Georgie Filipescu-Dubău și Anton Parteni-Antoniou, *Charta Principatelor Unite ale României cu Circumvecinele țerii: Banatul, Transilvania, Bucovina și Bassarabia* [1864]

LEGENDA HĂRȚII:

1. Dealu Anistoroaie

2. Vatra satului

3. La Coșere

4. Iazul Croci-Uluci

5. Uluci 1

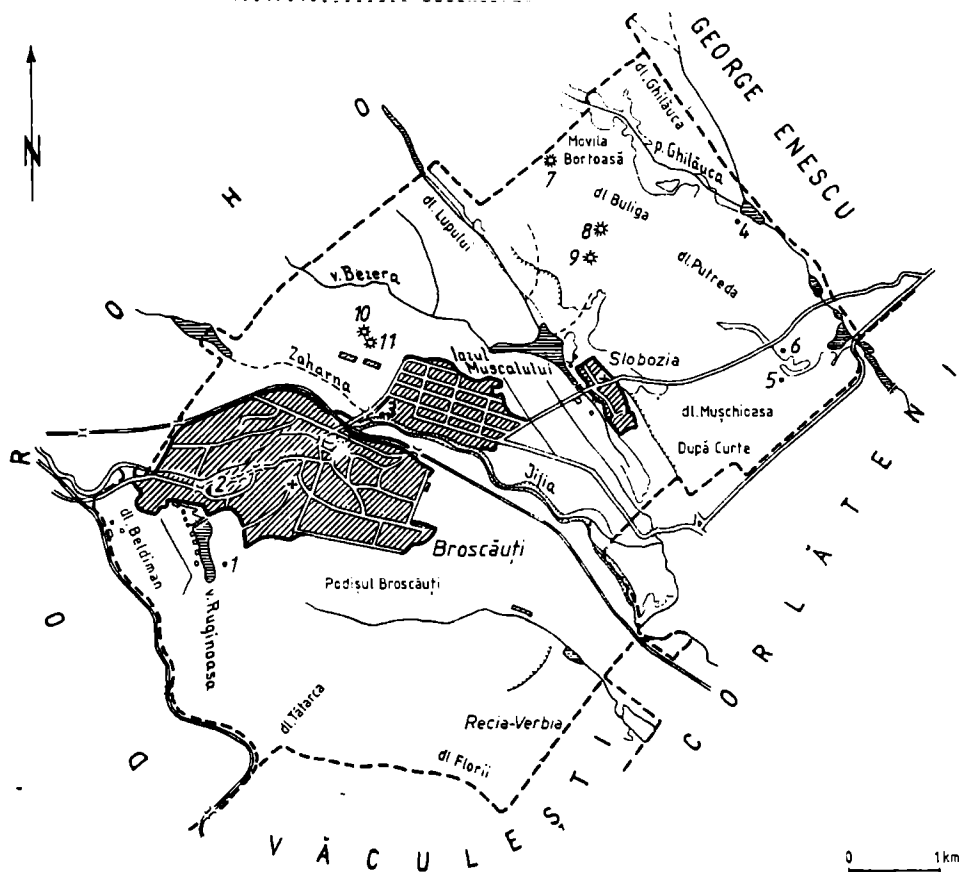
6. Uluci 2

7. Movila Bortoasă = Movila Mare

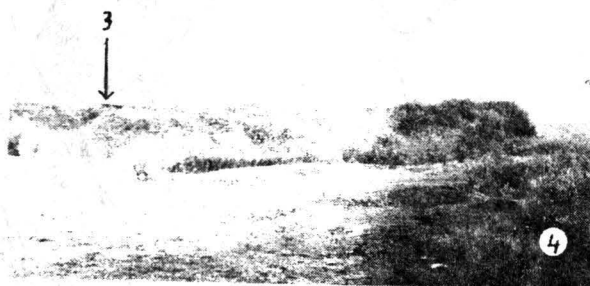
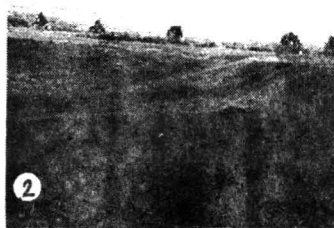
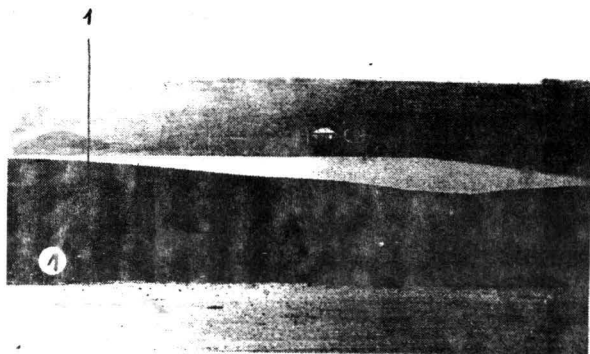
8-9. Mobilele (2) din nordul satului Slobozia

10-11. Mobilele (două mobile alăturate) situate în nord-nord-estul satului

Broscăuți



A. Harta arheologică a comunei Broscăuți
www.cimec.ro



B. Așezări arheologice din comuna Broscăuți (fotomontaj)

1 – Broscăuți, Dealu Anistoroaie, în vecinătatea Iazului Beldiman (1); 2 – Broscăuți, La Coșere (3); 3, 5-6 – Broscăuți, vatra satului (2); 4 – Broscăuți, La Coșere (3)

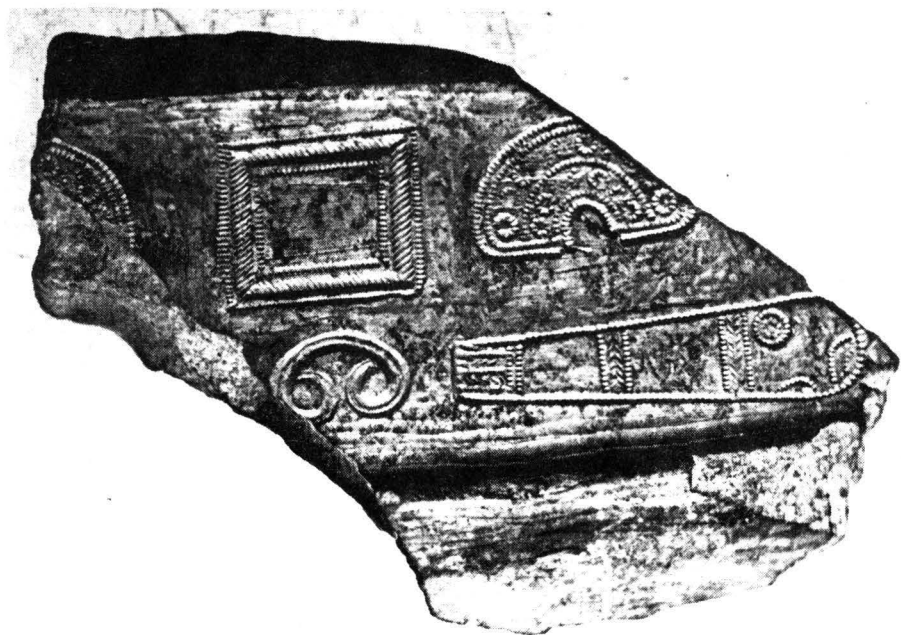
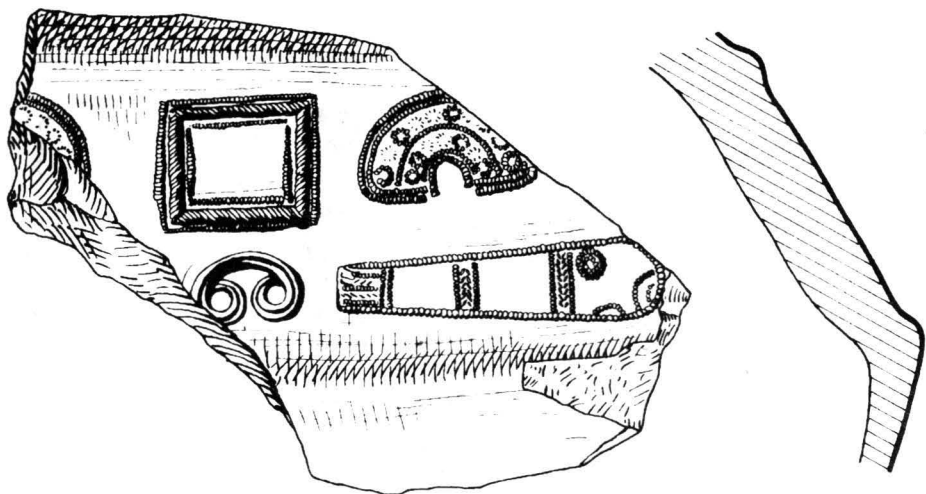


Fig. 1. Broscăuți, La Coșere. Fragment de vas cu ornamente imprimate (a - desen, b - fotografie)

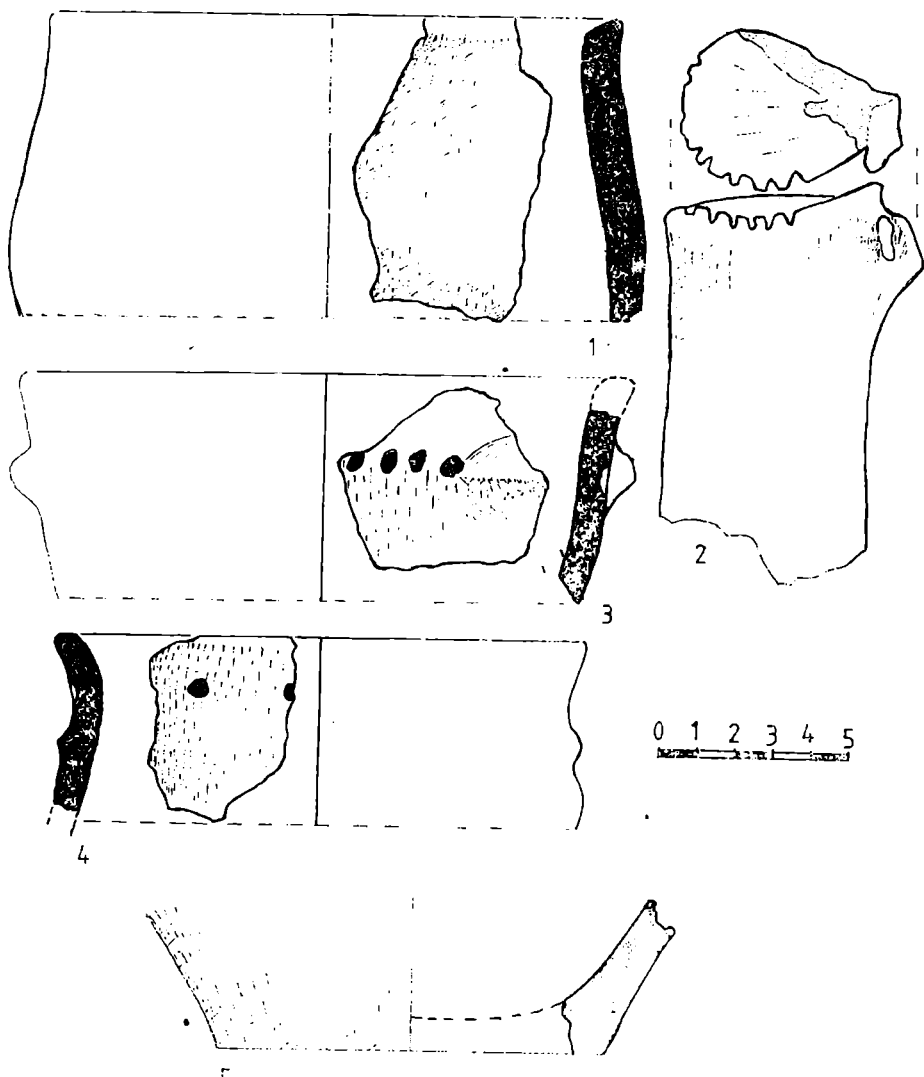


Fig. 2. Materiale fragmentare descoperite în punctul Croci-Uluci