

AL PATRULEA DEPOZIT DE BRONZURI DE LA SIGHETU MARMĂȚIEI

CAROL KACSÓ

În vara anului 1985, la Sighetu Marmăției (jud. Maramureș) a fost descoperit un nou depozit de bronzuri. El a ieșit la iveală în zona nord-vestică a *Dealului Solovan*, ce se întinde pe malul stâng al râului Iza, înainte de vărsarea acestuia în Tisa. Locul de descoperire se află în imediata apropiere a punctului de unde izvorăște pârâul *Spicul*, aproximativ la cota 615 m.

Potrivit informațiilor furnizate de către descoperitori, care au predat cele patru piese găsite Muzeului Maramureșean din localitate, bronzurile s-au aflat în pământ la 10—15 cm adâncime. O săpătură de control întreprinsă la locul de descoperire a avut drept rezultat doar constatarea faptului că depozitul a fost depus în afara vreunei așezări. Deși descoperit în mod fortuit, există o certitudine aproape deplină că a fost recuperat întregul conținut al depozitului.

Descrierea pieselor : 1. Topor cu disc și spin de tip B₃. Secțiunile barei de sub disc și a lamei hexagonale. Pe manșonul găurii de înmănușare, cu capetele îngroșate, se păstrează resturi de turnare. Sunt vizibile și resturile ciotului de turnare și cusăturile de turnare. L. — 23 cm, greutate. — 521 gr, nr. inv. 16202 (fig. 1, 1 ; pl. I, 3). 2. Topor cu disc și spin de tip B₃ cu aceleași caracteristici de formă și execuție. L. — 23 cm, greutate. — 519 gr, nr. inv. 16203 (fig. 1, 2 ; pl. I, 4). 3. Topor cu disc și spin de tip B₃, rupt în trei bucăți din vechime. O parte a manșonului găurii de înmănușare lipsește, cealaltă este puternic deteriorată. Secțiunile barei de sub disc și a lamei hexagonale. Discul plasat ușor asimetric față de axa toporului. Pe lamă urme, de turnare de-

fectuoasă. Taișul ascuțit și ușor deteriorat în urma folosirii. Piesa este foarte bine finisată. L. — 19,9 cm, greutate. păstrată — 278 gr, nr. inv. 16204 (fig. 1, 3 ; pl. I, 2). 4. Fragment de seceră. Greutate. păstrată — 114 gr, nr. inv. 16205 (fig. 1, 4 ; pl. I, 1). În afara celui de al treilea topor, care are patina cenușiu-negricioasă, celelalte bronzuri au patina verde-cenușie.

Topoarele cu disc și spin de tip B₃ descrie aparțin aceleiași variante : Cehăluț, stabilită de A. Vulpe (1970, p. 82 sqq.). Exemplarele acestei variante sunt răspândite cu precădere în bazinele Someșului și Tisei superioare, iar Depresiunea Maramureșului¹ este una dintre zonele geografice în care s-au produs cele mai multe piese de acest fel (Kacsó 1990, p. 245 sq.).

Deși cele trei topoare din depozitul în discuție fac parte dintr-o variantă comună, ele având secțiunile barei de sub disc și a lamei identice, între ele există totuși deosebiri clare atât în ceea ce privește dimensiunile lor, cât și modul lor de execuție și finisare. Astfel, în timp ce primele două au lungimile mai mari, manșoanele găurilor de înmănușare mai bine dezvoltate și lamele mai evazate, fiind în același timp și aproape complet nefinisate, cel de al treilea este mai scurt și mai zvelt, dar și foarte bine finisat.

¹ Depresiunea Maramureșului este o unitate geografică clar individualizată, extinsă la sud și la nord de cursul superior al Tisei, între Munții Maramureșului, Masivul Rodnei și Munții Tibles, Gutâi și Oaș. Partea de la sud de Tisa aparține României și este inclusă în actualul județ Maramureș, cea de la nord de Tisa Ucrainei.

Fără îndoială, diferențele sesizate indică faptul că topoarele au fost confecționate în ateliere diferite (Vulpe 1970, p. 82). Ele pot avea însă și conotații cronologice, în sensul că toporul nr. 3 este ceva mai vechi decât celelalte două, el având cel mai bine păstrate caracteristicile de armă, așa cum le-au avut topoarele din seriile tipologice mai vechi.

Secera fragmentată este dificil de încadrat din punct de vedere tipologic. Ea aparține, probabil, categoriei secerilor cu cârlig, eventual tipului Cristian-Drajna 2, stabilit de M. Petrescu-Dâmbovița (1978, p. 60 sq.), a cărui arie principală de răspândire este Transilvania, dar se întâlnește și în Moldova, Bucovina, Ucraina Transcarpatică, Ungaria și Bulgaria.

Noua descoperire de la Sighetu Marmăției se înscrie în grupul depozitelor de tip Uriu-Opályi. Acestea sunt prezente cu precădere în aria culturii Suciul de Sus și în cea a fenomenelor culturale genetice legate de aceasta, grupul Lăpuș, respectiv cultura Berkesz.

În Depresiunea Maramureșului, ca de altfel în întreaga regiune a Tisei superioare, depozitele de tip Uriu-Opályi sunt de departe cele mai numeroase, firește sub aspectul răspândirii lor și nu a cantității de piese pe care le au în compoziție, net inferioară în comparație cu etapa cronologică imediat ulterioară, când apar și în această zonă depozite cu mai multe sute de piese.

Dintre cele 33 de depozite maramureșene de mai multe piese, care aparțin tipului Uriu-Opályi, cele mai multe conțin un număr modest de obiecte, în general sub 20. Un număr ceva mai mare de piese se găsesc doar în depozitele de la Crăciunești, Dibrova, Kriva, Rozavlea III și Solotvino I. La acestea se adaugă, eventual, depozitul de la Șieu I, din care sunt nominalizate zece piese, publicate fiind însă numai șase, dar despre care se afirmă că era compus din bronzuri în greutate de peste 100 kg. o cifră totuși exagerată, în cazul în care descoperirea aparține într-adevăr tipului Uriu-Opályi.

Potrivit compoziției lor, depozitele de tip Uriu-Opályi din Maramureș se împart în trei categorii: de arme, de podoabe și mixte.

Depozitele de arme de la Budești, Câmpulung la Tisa I, Câmpulung la Tisa II, Ieud, Kaliny, Krajnikovo, Sarasău III și Sârbi III sunt formate exclusiv din topoare cu disc și spin. Cele mai multe se află în depozitul de la Sarasău, cifra de două topoare, respectiv multiplii de doi se repetă însă de cele mai multe ori, respectându-se în acest fel o regulă aproape generală pentru întreaga arie a depozitelor de tip Uriu-Opályi (Kacsó 1995, b, p. 136, Lista 1; Soroceanu 1995, p. 53, care consideră ca multiplii de trei au relevanță mai mare în alcătuirea depozitelor de topoare). În depozitul de la Sarasău III sunt prezente 11 topoare întregi (73,33 %) și patru fragmentare (26,33 %), în cel de la Sârbi III șapte topoare întregi (58,33 %) și cinci fragmentare (41,67 %). În depozitele de la Câmpulung la Tisa I, Câmpulung la Tisa II și Ieud se găsesc numai exemplare întregi. Tot întregi (58,33 %) și cinci fragmentare Budești, unul dintre exemplare fiind rupt recent. Depozitele de la Kaliny și Krajnikovo nu pot fi analizate în acest sens cu certitudine, întrucât din fiecare lipsește câte o piesă. Multe dintre topoare, chiar întregi, sunt deteriorate sau prezintă urme de turnare defectuoasă. O caracteristică aproape generală este lipsa de finisare a topoarelor.

După datele pe care le avem la dispoziție cu privire la compoziția lor, tot în categoria depozitelor de arme ar trebui incluse și depozitele desemnate ca Sighetu Marmăției V (vezi mai jos) și Maramureș IV, din primul fiind descrise sau păstrate un topor cu disc și spin, un topor de tip Drajna și un topor cu manșonul prelungit în dreptul cefii, din cel de al doilea două vârfuri de lance. Lipsa altor depozite cu o astfel de compoziție din aria Uriu-Opályi îndeamnă însă la circumspecție, existând posibilitatea ca depozitele menționate să fi conținut și alte categorii de obiecte, la fel ca în cazul depozitului de la Săcel, din care a fost salvat doar un topor cu manșonul prelungit în dreptul cefii, dar despre care există informații că avea în alcătuire numeroase alte piese.

Dintre depozitele de podoabe, cele de la Kirexi, Vadu Izei, precum și cel desemnat ca Maramureș III sunt compuse

exclusiv din brătări, cele de la Coștiui II, Moisei, precum și cel desemnat ca Maramureș I brătări și verigi de picior. Ca depozit de podoabe poate fi considerat și cel provenit de la Viskovo, intrucât în compoziția sa, alături de brătări și verigi de picior, apar și două obiecte în formă de sulă, realizate prin transformarea unor verigi de picior. Acest depozit conține și numărul cel mai mare de piese — 16. Depozitele de la Kiresi, Maramureș I, Maramureș III și Vadu Izei se compun exclusiv din piese întregi, celelalte, într-o proporție variabilă, și din fragmente.

Depozitele mixte din Maramureș sunt formate din arme, unelte² și podoabe întregi, sau fragmentare, în unele cazuri și din bare și turte. Alături de piese care prezintă urme de folosință îndelungată sau sunt deteriorate, în aceste depozite se află și piese neintrebuințate, deseori nefinisate.

Combinatia de piese cea mai des întâlnită este cea de arme, unelte și podoabe (Borșa, Crăciunești, Dibrova, Dragomirești, Neresnicja, Rozavlea III, Șieu I), după care urmează cea de arme și unelte (Săliștea de Sus, Sighetu Marmăției IV, Solotvino I, Solotvino II), de arme și podoabe (Breb, Kriva, Maramureș II), în timp ce alăturarea de unelte și podoabe a fost constatată doar în cazul unui singur depozit (Coștiui I). În lipsă de date, după cum s-a văzut, nu pot fi făcute aprecieri în privința combinației de piese din cadrul depozitului de la Săcel.

Este de remarcat că turte apar fără excepție doar în depozite cu combinația arme-unelte-podoabe (Crăciunești, Dibrova, Rozavlea III). De altfel, acestea conțin, alături de cel de la Kriva, numărul cel mai mare de piese dintre depozitele de tip Uriu-Opályi din Maramureș, exceptând poate depozitul de la Șieu I, al cărui conținut complet nu este încă cunoscut.

Numărul de piese ce aparține unei anumite categorii de bronzuri variază de la caz la caz, astfel că nu există nici o posibilitate de a se stabili vreo anumită regulă în această direcție. Astfel, în depozitul de la Crăciunești (39 de piese)

sunt prezente 13 arme, cinci unelte, 13 podoabe, două bare și șase turte. În depozitul de la Dibrova (35 de piese) o armă, două unelte, 31 de podoabe, o turtă, în depozitul de la Kriva (28 de piese) 18 arme, opt podoabe și două cu destinație neprecizată, în depozitul de la Rozavlea (28 de piese) șapte arme (aici fiind inclusă și mânerul de fier cu buton de bronz de la un cuțit), 17 unelte, o piesă de podoabă și trei turte.

Apariția cea mai frecventă în compoziția acestor depozite o reprezintă topoarele cu disc și spin, cele mai multe — 17 exemplare — în depozitul de la Kriva. În depozitele de la Crăciunești, Rozavlea III și Sighetu Marmăției IV se găsesc și topoare finisate. Ele sunt însă rupte sau deteriorate. În celelalte depozite mixte, la fel ca și marea majoritate a celor din depozitele de arme, topoarele sunt nefinisate.

Cele mai multe dintre topoare aparțin tipului B₃. Cu excepția variantei Lăpuș, se reîntălnesc toate celelalte variante ale acestui tip, potrivit schemei tipologice stabilită de A. Vulpe (1970, 79 sqq.), frecvența cea mai mare având-o varianta Cehăluț. Dintre variantele tipului B₄, în Maramureș sunt prezente numai două — Sarasău și Rohod, ultima în număr ceva mai mare. Având în vedere și depozitele de arme, remarc că în cinci dintre ele tipul B₃ este asociat cu tipul B₄.

Deși topoarele cu manșonul prelungit în dreptul cefii se găsesc într-un număr destul de mare de depozite — 8, prezența lor numerică este totuși limitată, intrucât în fiecare dintre acestea se află doar câte un exemplar. În afara piesei fragmentare, intrucâtva nesigure, din depozitul de la Solotvino I, toate celelalte sunt întregi. Ele aparțin atât variantei Dragomirești, cât și variantei Ungureni, stabile, de asemenea, de către A. Vulpe (1970, p. 57 sqq. aici încă cu denumirea de Șanț în loc de Ungureni).

Reduse numeric sunt și vârfurile de lance, aflate numai în trei depozite (Maramureș II, Solotvino II, Șieu I), la care se adaugă deja menționatul depozit Maramureș IV. Pumnale apar doar într-un singur depozit (Rozavlea III), reprezentate însă printr-un tip cu o răspândire relativ masivă în alte depozite de tip Uriu-Opályi (Kacsó 1993).

² În categoria uneltelor sunt incluse și celurile, deși ele pot avea și alte funcții, printre altele și de aramă, cf. Wanzek 1989, p. 149 sqq. cu literatură.

Dintre unelte, cele mai multe sunt celturile. În depozitul de la Rozavlea III se găsesc două tipuri de celturi : cu plisc și de formă zveltă. Cu excepția depozitelor de la Săliștea de Sus și Solotvino II, în toate celelalte apar celturi cu plisc cu secțiunea rectangulară. Celturile de formă zveltă de la Rozavlea sunt prevăzute cu nervuri sub gura manșonului de înmănușare și cu praguri laterale pe corp. Aceste elemente se găsesc și pe alte celturi, combinate însă numai pe cele din descoperirea maramureșeană. Ele au fost turnate, foarte probabil, în același tipar.

Alte sortimente de unelte apar sporadic în depozite, topoare cu aripioare de tip Uriu în două depozite (Dibrova, Rozavlea III), seceri în patru (Coștiuni I, Rozavlea III, Sighetu Marmăției IV, Șieu I), daltă cu toc într-o singură descoperire (Solotvino I). Despre secerile de la Șieu nu avem informații mai detaliate, în celelalte trei se găsește câte un exemplar, fiecare reprezentând una din categoriile principale, caracteristice Bronzului târziu : seceră cu buton, cu limbă la mâner și cu cârlig.

Piese de podoabă sunt, de asemenea, puțin variate : brățări, verigi de picior, apărătoare de braț, eventual o brățară spiralică (Borșa), discuri din placă. Spre deosebire de brățările din depozitele de podoabe, toate din bară relativ subțire și cu secțiunea rotundă, în depozitele mixte, în număr redus însă, se găsesc și brățări masive, cu secțiunea rotundă (Dibrova, Rozavlea III) sau cu secțiunea octogonală (Crăciunești). Apărătoare de braț se află în două depozite (Kriva, Maramureș II). Întrucâtva este surprinzător numărul lor mare — opt — în primul dintre ele.

Turtele din depozitul de la Rozavlea III sunt fragmente relativ mici, în schimb în depozitele de la Crăciunești și Dibrova sunt prezente și turte întregi. Dintre cele de la Crăciunești, remarcabile sunt cele perforate, dar mai ales cele ce conțin și piese topite. Astfel de turte sunt rare în întregul Bazin carpatic și apar în exclusivitate în perioada de dezvoltare accentuată și de apogeu a metalurgiei bronzului în această parte a Europei atunci când necesarul de metale era asigurat atât prin topirea de noi minereuri,

cât și prin reutilizarea unor piese mai vechi, devenite neutilizabile (Kacsó 1990, p. 244 sq. cu bibliografie).

Depozitul de la Crăciunești, remarcabil prin aceste turte, dar și prin asocierea unor tipuri și variante de topoare, conține și două piese de un caracter mai deosebit, și anume două bare de bronz, dintre care una perforată, de ea fiind atârnată o brățară. Greutățile celor două bare, una simplă, cealaltă combinată, sunt aproximativ egale. A. Vulpe (1974) este de părere că aceste bare reprezintă etaloane de valoare, atârănarea la una dintre ele a unei alte piese fiind necesară pentru ca aceasta să ajungă la ceruta sa valoare. B. Hănsel (1981) consideră descoperirea de la Crăciunești ca având o poziție cheie în stabilirea semnificației depozitelor, deoarece aici se poate demonstra că greutatea pieselor depozitate era cunoscută de către depunători.

În acord cu opinia potrivit căreia depozitele sunt depuneri succesive, petrecute într-un interval de timp mai îndelungat, ce au avut loc în cadrul unor ceremonii (Vulpe, 1974, p. 15 sq.), pentru stabilirea unor diferențe cronologice între diferitele depozite de tip Uriu-Opályi din Maramureș am avut în vedere evoluția tipologică a tipului conducător : toporul cu disc și spin (Kacsó 1990, p. 247).

Completând tabelul publicat în 1990 cu datele oferite de descoperirile de la nord de Tisa, obținem o imagine mai detaliată a distribuției și combinației topoarelor cu disc și spin din depozitele maramureșene :

Chiar cu completările făcute, se sesizează în continuare doar trei grupuri de depozite posibil diferențiate cronologic, se schimbă însă raportul numeric în favoarea grupului ce conține și topoare de tip B₄, considerat mai recent.

Creșterea substanțială a numărului depozitelor de bronzuri trebuie pusă în legătură cu schimbările petrecute în sistemul de credințe, reprezentări religioase și ceremonialuri ale comunităților Bronzului târziu din regiunea bazinelor Tisei superioare și Someșului. Este însă greu de apreciat dacă intensificarea activității metalurgice este cauza sau efectul acestor schimbări. Cantitatea apreciabilă de piese nefinisate depuse în pământ, fără

	Tip B ₃				Tip B ₄	
	Dobrocina	Cehăluț	Breb	Târgușor	Sarasău	Rohod
Rozavlea III	×	×				
Solotvino I	×	×				
Budești		×				
Câmpulung la Tisa II		×				
Dragomirești		×				
Ieud		×				
Sighetu Marmăției IV		×				
Breb			×			
Crăciunești	×	×	×	×		
Sarasău III		×	×		×	
Sârbi III		×	×		×	
Săliște de Sus					×	
Șieu I	×					×
Kaliny		×				×
Kriva		×				×
Borșa				×		×
Krajinikovo						×
Câmpulung la Tisa I						×

intenția recuperării lor, pare să sugereze că, măcar în parte, producția metalurgică era destinată unor activități de cult.

Marea majoritate a descoperirilor izolate de bronzuri din Maramureș se datează tot în perioada Uriu. Unele dintre acestea sunt sigur depozite de o singură piesă, cum sunt vârfurile de lance descoperite la Sighetu Marmăției, unul în albia Izei, celălalt pe malul aceluiași râu, posibil și toporul cu disc și spin cu urme ale contactului cu focul de la Săliștea de Sus, altele provin, probabil, din depozite de mai multe piese, eventual din așezări sau necropole.

Cele mai multe dintre aceste piese au corespondente în depozite. Excepțiile le reprezintă pumnalele cu mânerul plin de tip Hust-Bătaraci de la Hust și dintr-o localitate neprecizată, acul de la Budești, precum și brățara de tip Rigsee de la Bogdan Vodă.

*
* *
*

Localitatea Sighetu Marmăției este una dintre principalele furnizoare de descoperiri de bronzuri din Maramureș.

Depozitul I a fost descoperit în 1941 într-o pădure străbătută de pâraul *Bli-daru*. El se compune din 48 de piese: 1—2. Celturi cu plisc. 3—4. Fragmente de celturi de tip transilvănean. 5—6. Celturi, dintre care unul fragmentar, cu manșonul îngroșat și decor plastic unghiular. 7. Topor cu aripioare. 8—9. Seceri cu buton, una fragmentară. 10—23. Seceri cu limbă la mâner, cele mai multe fragmentare (una pierdută). 24. Lamă de pumnal de tip Peschiera. 25. Lamă de spadă transformată în pumnal. 26. Fragment de topor cu disc și spin parțial topit. 27. Fragment de turtă în care se distinge marginea unui celt de tip transilvănean. 28—48. Fragmente de turte. Depozitul, păstrat la Muzeul Maramureșean din Sighetu Marmăției (col. Nistor, nr. inv. 4 728—4 753), se datează în Ha A (pl. VIII A). Lit.: Rusu 1963, p. 208

(Ha A₁); Alexandrescu 1966, p. 187, nr. 270, pl. 15, 13; Horedt 1966, p. 16; Nistor, Vulpe 1969, p. 183, fig. 3 B și fig. 4 A; Vulpe 1970, p. 95, pl. 40, 562; 1975, p. 76, pl. 42, 451, pl. 61 B și pl. 62; Petrescu-Dâmbovița, 1977, p. 106 sq., pl. 185, 10—18 și pl. 186, 1—10; 1978, p. 127, nr. 172, p. 134 B (seria Cincu-Suseni, respectiv Stufe Suseni; în versiunea românească este amintită o bară de bronz, care aparține de fapt depozitului Sighetu Marmăției II, iar în versiunea germană sunt omise secerile); Bader 1991, p. 76, p. 11, 63.

Depozitul II a fost descoperit în 1944 în apropiere de pârâul *Blidaru*, la aproximativ 200 m de locul în care a apărut depozitul I. Cea mai mare parte a descoperirii (cești și farfurii de bronz etc.), a fost reîngropată sub un copac și nu a mai fost regăsită. Cele patru piese salvate sunt: 1. Fragment de vas de bronz ornamentat. 2—3. Fragmente de bară de bronz. 4. Fragment de placă de bronz. Depozitul, păstrat la Muzeul Maramureșean din Sighetu Marmăției (col. Nistor, nr. inv. 4 754—4 756), se datează în Ha B₁ (pl. VIII B). *Lit.*: Horedt 1966, p. 16; Nistor, Vulpe 1969, p. 183, fig. 4 B (este omisă placa de bronz); Petrescu-Dâmbovița 1977, p. 107, p. 186, 14—16; 1978, p. 127, nr. 173, pl. 135 A (seria Cincu-Suseni, respectiv Stufe Suseni, dar nu se exclude posibilitatea ca descoperirea să dateze din Ha B₁; este omis unul din fragmentele de bară).

Din *depozitul III*, descoperit la sfârșitul secolului XIX, nu se cunoaște decât un celt, care a fost achiziționat în 1898 de Muzeul Național din Budapesta (nr. inv. 81. 1898). Depozitul se datează, foarte probabil în Ha B₁. *Lit.*: Hampel 1898 b, p. 444; Roska 1942, p. 171, nr. 142; Kacsó 1994, p. 9, fig. 3, 2.

Depozitul IV, aici discutat, aparține depozitelor timpurii de tip Uriu-Opályi și se datează în perioada corespunzătoare cu fazele Reinecke BC₂ — BD. În același tip de depozite se încadrează încă o descoperire, deja amintită mai sus, care poate fi considerată, totuși, cu o anumită doză de incertitudine, ca provenită de la Sighetu Marmăției. Din *depozitul V*, achiziționat de către T. Lehoczky de la

Sighetu Marmăției în ziua de 15 februarie 1896, sunt cunoscute trei topoare (descrierea, locul de păstrare și bibliografia în anexă).

În afara descoperirilor izolate din perioada Uriu: trei vârfuri de lance, o brătară și un fragment de verigă de picior (descrierea, locul de păstrare și bibliografia în anexă), la Sighetu Marmăției au mai apărut și alte bronzuri, care aparțin aceleiași categorii: 1. Topor cu disc de tip B₁, varianta Bikács-Borlești (fig. 14, 1), descoperit în împrejurimile orașului, probabil încă înainte de primul război mondial, păstrat la Muzeul Déri din Debrecen (Kroeger-Michel 1983, pl. 49). 2. Topor cu disc de tip B₁, foarte probabil varianta Bikács-Borlești, cu partea superioară ruptă din vechime, secțiunea barei de sub disc hexagonală, cea a lamei dreptunghiulară cu colțurile ridicate, manșonul găurii de înmănășare, care prezintă deteriorări, relativ bine profilat, l. păstrată — 17,5 cm, greutate păstrată — 323 gr. (fig. 14, 2), descoperit, cu prilejul construirii unui bloc de locuințe, în centrul orașului, păstrat la Muzeul Maramureșean din Sighetu Marmăției, nr. inv. 7 560. 3. Celt cu mai multe spărturi pe corp și tortița deteriorată, ornamentat cu nervuri longitudinale, l. — 8,5 cm, descoperit în 1862, păstrat la Muzeul de Istorie Naturală din Viena, nr. inv. 34 891 (Hoernes 1904, p. 206, nr. 9; Pasternak 1928, p. 169, nr. 29; Kacsó 1994, p. 14, fig. 3, 3). Primele două piese se datează în Bronzul mijlociu, în perioada corespunzătoare cu faza Reinecke BB₁, cea de a treia în Ha B.

Aceste descoperiri, la care se adaugă mai multe piese de aur, achiziționate în mai multe rânduri de Muzeul Național din Budapesta și Muzeul de Istorie Naturală din Viena, care aparțin la unul sau două tezaure (Hampel 1894, p. 185; 1898 a, p. 374; Roska 1942, p. 171, nr. 142; Foltiny 1968, p. 703 sq, pl. 1; Rusu 1972, p. 49; Mozsolics 1973, p. 189), definesc localitatea Sighetu Marmăției ca unul din centrele metalurgice principale din Maramureș și ca unul din locurile preferate de depunere de valori din epoca bronzului.

A. DEPOZITE DE MAI MULTE PIESE
DE TIP URIU-OPÁLYI

BORȘA

Descoperit în 1855. O parte a bronzurilor a ajuns în col. Graffenried. Pare probabil că piesele de aur (inel de buclă în formă de barcă, două fragmente de lanțuri din inele, trei inele și două brățări masive), descoperite în același an, să fi aparținut aceleiași descoperiri.

Locul de păstrare necunoscut.

1. Topor cu disc și spin de tip B₄. 2. Celt. 3. Brățară spiralică. 4. Fragment de disc din placă de bronz.

Kenner 1863, p. 303, fig. 56 (toporul cu disc și spin); Gooss 1876, p. 474; Hampel 1886, p. 66; 1892, p. 18; Pasternak 1928, p. 169, nr. 27 (se menționează încă un depozit, descoperit în 1886, care provine de fapt de la Borzsova, cf. Arch. Ért. 8, 1888, p. 256 sq.); Roska 1942, p. 46 sq., nr. 176; Rusu 1963, p. 207 (Ha A₁); Mozsolics 1973, p. 123 sq. (B IV); Petrescu-Dâmbovița 1977, p. 86; 1978, p. 116, nr. 121 (seria Cincu—Suseni, respectiv Stufe Suseni; este omis celtul și sunt menționate, în loc de topor

³ În lista de descoperiri ce urmează, descrieri mai amănunțite au doar piesele nepublicate, precum și cele doar amintite, în măsura în care am avut acces la ele. Celelalte sunt numai enumerate. Prezentarea descoperirilor este însoțită de înșiruirea principalelor menționări bibliografice referitoare la ele. Acestea sunt întocmite în mod critic, atrăgându-se atenția asupra unor date false sau discutabile.

Prescurtările denumirilor de muzee deținătoare de piese:

Muz. Baia Mare = Muzeul județean Maramureș, Baia Mare.

Muz. Berlin = Museum für Vor- und Frühgeschichte, Berlin.

Muz. Budapesta = Magyar Nemzeti Múzeum, Budapesta.

Muz. Colegiului reformat Debrecen = Reformatus Kollegium Múzeuma, Debrecen.

Muz. Miskolc = Herman Otto Múzeum, Miskolc.

Muz. Sighetu Marmăției = Muzeul Maramureșean, Sighetu Marmăției.

Muz. Užgorod = Zakarpatskij krajevedčeskij muzej, Užgorod.

Muz. Viena = Naturhistorisches Museum, Wien.

și brățară spiralică, un obiect neprecizat, respectiv un disc spiralic).

BREB

Descoperit în apropiere de cimitirul actual, în punctul „Misărnia (Măcelăria) Turcului“.

Muz. Sighetu Marmăției (col. Nistor, nr. inv. 4 724—4 727).

1. Topor cu disc și spin de tip B₃ 2—4. Fragmente de verigi de picior, dintre care două aparțin, eventual, aceleiași piese. (Pl. I, 5—8).

Rusu 1963, p. 205 (Bz. D); Nistor, Vulpe 1969, p. 181, fig. 1 A (se vorbește de două brățări, acestea aparțin însă mai degrabă categoriei verigilor de picior); Vulpe 1970, p. 86, pl. 32, 477; Mozsolics 1973, p. 124 (B IV b); Petrescu-Dâmbovița 1977, p. 53, pl. 29, 1—3; 1978, p. 99, nr. 10, pl. 22 C (seria Uriu-Domănești, respectiv Stufe Uriu); Kroeger-Michel 1983, p. 198.

BUDEȘTI

În manuscrisul lui Mihályi sunt menționate două topoare cu disc și spin, dintre care unul cu lama îndoită, care aparțin, foarte probabil, unui depozit. Aceste topoare au fost identificate cu două exemplare, care se aflau în col. Mihályi. Muz. Baia Mare (col. Mihályi, nr. inv. 212, 214).

1—2. Topoare cu disc și spin de tip B³, unul cu partea superioară ruptă recent. Čacsó 1977 a, p. 141, fig. 1, 5—6.

CÂMPULUNG LA TISA I

Două topoare, descoperite în 1842, care aparțin, foarte probabil, unui depozit, au fost trimise de către Lugossy József pentru expertiză la Academia ungară. Aceste piese au fost identificate de Romer cu două topoare cu disc și spin, care se aflau în colecția Academiei.

Locul de păstrare necunoscut.

1—2. Topoare cu disc și spin de tip B₄.

Magyar Akademiai Értésítő IV, 1844, 3 (febr. — apr.), p. 70; Romer 1866, p. 29, fig. 43—44.

Descoperit înainte de 1899 pe teritoriul Fabricii de cherestea.

Muz. Budapesta (nr. inv. 10.1899.1—2, în prezent neidentificabile).

Ț. Topor cu disc și spin, 1. — 21 cm. 2. Topor cu disc și spin cu manșonul găurii de înmănușare deteriorat și tăișul uzat, 1. — 21 cm. Pe baza descrierii din registrul de inventar, cele două topoare pot fi încadrate în tipul B₃ eventual varianta Cehăluț.

Hampel 1899, p. 377 ; Pasternak 1928, p. 167, nr. 17 ; Roska 1942, p. 110, nr. 66 ; Vulpe 1970, p. 84, pl. 27, 374 (se publică, pe baza informației lui M. Petrescu-Dâmbovița, un singur topor, considerat ca probabilă descoperire izolată) ; Mozsolics 1973, p. 183.

COȘTIUI I

Descoperit în 1863 pe panta nordică a Dealului Szenes, în apropiere de Dealul Calvaria. Bronzurile se găseau într-o grămadă, la adâncimea de numai 8—11 cm. Kenner și Hampel descriu șapte piese, ultimul afirmând că trei dintre ele au ajuns în colecția imperială din Viena. În fapt, în această colecție erau cinci piese, după cum rezultă și din relatarea lui Hoernes. Ele sunt în prezent la Muzeul de Istorie Naturală. Hampel descrie încă un celt, care a fost achiziționat de Muzeul Național din Budapesta, despre care el presupune că aparține aceluiași depozit. În realitate, în acest muzeu se păstrau două piese de la Coștiui, un celt și o brățară, care, potrivit registrului de inventar, au fost descoperite în apropierea unei saline. În prezent, brățara nu mai poate fi identificată.

1—4. Celturi cu plisc, unul cu defect de turnare. 5. Seceră cu buton. 6—9. Brățări.

Kenner 1864, p. 102 sqq, fig. 89 a și fig. 89 b ; v. Sacken, Kenner 1866, p. 316, nr. 1646 (sunt menționate numai trei brățări) ; Preisig 1877, fig. 4—8 ; Hampel 1886, p. 94 ; 1892, p. 128 ; Lehoczky 1892, p. 147 (sunt menționate, probabil greșit, și topoare și vârfuri de lance) ; Hoernes 1904, p. 206 sqq., nr. 10 ; Pasternak 1928, p. 171, nr. 58 ; Roska 1942, p. 239, nr. 54 ; Rusu 1963, p. 205 (Bz D ; greșit Coș-

tin) ; Mozsolics 1973, p. 172 sq. (este omisă brățara din Muz. Budapesta) ; Petrescu-Dâmbovița 1977, p. 56, pl. 37, 1—6 ; 1978, p. 100, nr. 21, pl. 26 C (seria Uriu-Domănești, respectiv Stufe Uriu ; sunt menționate numai șapte piese, cinci de la Muz. Viena, două de la Muz. Budapesta) ; Kacsó 1990, p. 242, nota 3.

COȘTIUI II

Descoperit în 1936 cu ocazia construirii șoselei Coștiui — Petrova, la km. 6, 7. Piese, în prezent pierdute, s-au aflat în col. T. Kiss din Sighetu Marmăției. 1—2. Brățări. 3. Două fragmente de la o brățară. 4—5. Verigi de picior, una cu un capăt rupt.

Popescu 1945 ; Roska 1942, p. 239, nr. 54 ; Petrescu-Dâmbovița 1977, p. 56, pl. 37, 7—12 ; 1978, p. 100, nr. 22, pl. 27 A (seria Uriu—Domănești, respectiv Stufe Uriu ; se vorbește de șase brățări).

CRĂCIUNEȘTI

Descoperit în 1972 în poziție secundară în imediata vecinătate a Stației de pompe de la Crăciunești, aflată pe terasa joasă din stânga Tisei. Potrivit unor informații obținute imediat după descoperire, locul de depunere a depozitului s-ar fi aflat în apropierea locului său de descoperire, el fiind transportat aici împreună cu pietrișul, folosit la nivelarea terenului. Există informații foarte recente, încă neverificate, că depozitul a fost într-adevăr adus, însă de la o distanță mult mai mare, dintr-un punct aflat în raza localității Rona de Jos. În 1973 au fost achiziționate 34 de piese, iar în 1985 alte cinci. Muz. Sighetu Marmăției (col. Nistor, nr. inv. 4646—4679 și nr. inv. 7611—7615). 1—12. Topoare cu disc și spin de tip B₃, întregi și fragmentare. 13. Topor cu manșonul prelungit în dreptul cefii. 14—18. Celturi cu plisc, unul ornamentat pe corp cu trei nervuri longitudinale. 19—25. Brățări ornamentale. 26. Brățară masivă cu secțiunea octogonală. 28—31. Verigi de picior. 32. Bară de bronz perforată, de care este atârnată o brățară ornamentată. 33. Bară de bronz ruptă în două bucăți. 34—39. Turte de bronz. (Pl. II—V).

Nistor, Vulpe 1974 ; Vulpe 1974 ; Pe-

trescu-Dîmbovița 1977, p. 56, pl. 37, 13—16, pl. 38, p. 39, pl. 40, 1—5 (seria Uriu-Domănești); Kroeger-Michel 1983, p. 193, 198, 200 sq.; Mozsolics 1984, p. 53; Kacsó 1990.

DÎBROVA

Descoperit în 1925. Împreună cu bronzurile au fost recuperate și fragmente de la două vase, despre care se presupune că adăposteau piesele.

Muz. Użgorod (nr. inv. B₃—36/1—34).

1. Topor cu manșonul prelungit în dreptul cefii de tip Dragomirești, 1. — 10,3 cm. 2. Celt cu plisc cu secțiunea rectangulară, 1. — 9,8 cm. 3. Topor cu aripioare, partea superioară ruptă, 1. păstrată — 9,9 cm. 4—15. Brățări de formă rotundă, cu capetele deschise, secțiunea circulară, ormentate cu creștături dese, diam. int. — 6,2 cm, 5,9 cm, 6 cm, 6,2 cm, 6,4 cm, 5,6 cm, 6,1 cm, 5,7 cm, 6,2 cm, 5,9 cm, 6,7 cm, 6,2 cm, 16—19. Brățări de aceeași formă, ornamentate cu grupuri de creștături, diam. int. — 5 cm, 4,9 cm, 5 cm, 6,1 cm. 20—22. Brățări de aceeași formă, ornamentate cu grupuri de creștături ce alternează cu triunghiuri hașurate, diam. int. — 5,7 cm, 6,2 cm, 6,2 cm; 23—24. Brățări de aceeași formă, ornamentate cu grupuri de creștături ce alternează cu motive în formă de ace de brad, diam. int. — 6,2 cm, 6,5 cm. 25. Brățară de aceeași formă, ornamentată cu grupuri de creștături oblice, dispuse alternativ cu o înclinație pe o parte și pe alta, întrerupte de câte o creștătură verticală, diam. int. — 6,2 cm. 26—27. Brățări masive de formă rotundă, cu secțiunea circulară, neornamentate, diam. int. — 6,5 cm, 6 cm. 28. Brățară masivă de formă ovală, cu secțiunea circulară, neornamentată, diam. int. — 5 cm. 29—33. Verigi de picior, una cu un capăt rupt, diam. int. — 10,1 cm, 9,8 cm, 10,5 cm, 9,7 cm, 10,2 cm. 34. Disc din placă de formă ovală, perforat la mijloc, cu ornament perlat, parțial păstrat, pe margine, diam. — 7,3/8,6 cm. 35. Turtă de bronz de formă oval-alungită, l. — 16,8 cm, lat. — 4,4 cm, gros. — 2,6 cm. 36. Fragmente dintr-un vas de culoare neagră, cu marginea ușor evazată, gâtul scurt, corpul arcuit, ornamentat cu caneluri. 37. Fragmente dintr-un vas asemănător.

Pasternak 1928, p. 174, nr. 23; Jan-kovich 1931, pl. 4,4, pl. 5,25 și pl. 7, 33. 36; Nestor 1932, p. 132; Eisner 1933, p. 109 sq., 121, 125, 147; Bernjakovič 1960, p. 354, nr. 24, pl. 4,2, pl. 8,7, pl. 10,1, pl. 12,2—3.9.11, pl. 17,3; Mozsolics 1973, p. 117 (B IV b).

DRAGOMIREȘTI

Descoperit, probabil, între cele două războaie mondiale.

Trei piese la Muz. Budapesta (col. Fleisig, nr. inv. 8. 1950. 43—45), locul de păstrare a celorlalte piese necunoscut.

1. Topor cu disc și spin de tip B₃. 2. Topor cu manșonul prelungit în dreptul cefii. 3. Celt. 4—8. Brățări.

Roska 1942, p. 69, nr. 64, fig. 71 (se afirmă că piesele au ajuns în col. dr. E. Andrassy din Valea lui Mihai; în registrul de inventar al acestei colecții, întocmit extrem de detaliat, nu apare nici un obiect de bronz provenit de la Dragomirești, cf. și Kacsó 1995 a, p. 84); Rusu 1963, p. 205 (Bz D); v. Brunn 1968, p. 289 (Stufe 1); Vulpe 1970, p. 58 și 85, pl. 17, 262, pl. 31, 434 și pl. 68 D; Bader 1971, R 30; Mozsolics 1973, p. 129 sq., pl. 73 A (B IV b); Petrescu-Dîmbovița 1977, p. 59, pl. 47, 1—8; 1978, p. 101 sq., nr. 30, pl. 33 B (seria Uriu-Domănești, respectiv Stufe Uriu); Kroeger-Michel 1983, p. 199.

IEUD

Descoperit în 1867 în punctul „La runchi”. Bronzurile se aflau, potrivit unei informații furnizate de Romer, într-un vas de lut ars. Despre numărul exact al pieselor din depozit, ca și despre locul său de descoperire, date ample se găsesc în manuscrisul lui Mihályi. Aici se precizează că au fost descoperite șase topoare în apropiere de o mănăstire părăsită, aflată în vecinătatea izvorului cu hydrotion, unde se găsesc una lângă alta, pe panta unei ridicături de pământ, șase surpături, considerate ca provenite de la ocne foarte vechi. Dintre cele șase topoare, numai patru au ajuns în colecția Mihályi, fapt sigur, întru-cât doar patru topoare de la Ieud au fost expuse în expoziția de la Sighetu Marmăției din 1876,

și tot patru au fost văzute de către Roska în 1929. În cadrul colecției Mihályi, piesele de la Ieud s-au amestecat cu alte descoperiri de bronzuri. Identificarea lor a fost realizată pe baza unei informații a lui M. Rusu, care a remarcat pe unul din topoarele colecției o etichetă cu indicația „4 Jood” („4 Ieud”). La acest topor au fost adăugate încă trei, cu o patină identică.

Muz. Baia Mare (col. Mihályi, nr. inv. 209—211, 213).

1—4. Topoare cu disc și spin de tip B₃. 5—6. Topoare cu disc și spin (pierdute). Romer 1868, p. 189, nr. 1020 (se afirmă că numai trei topoare au ajuns în col. Mihályi, două în colecția unei asociații culturale românești și unul s-a pierdut); Arch. Èrt S.V. 10, 1876, p. 294; Gooss 1876, p. 474 și 517; Roska 1942, p. 114, nr. 13; Rusu 1963, p. 206 (Bz D); Vulpe 1970, p. 84 sq., pl. 30, 419, 420, 422, 423 (în încercarea de reconstruire a depozitului, se adaugă încă un topor, care provine însă, foarte probabil, de la Budești);

Mozsolics 1973, p. 144 (B IV b); Kacsó 1977 a, p. 132 și 140 sq., fig. 1, 1—4; Petrescu-Dîmbovița 1977, p. 61, pl. 51, 11; 1978, p. 103, nr. 39, pl. 35 C (seria Uriu-Domănești, respectiv, Stufe Uriu; ilustrația publicată nu corespunde topoarelor de la Ieud); Kroeger-Michel 1983, p. 198 și 200.

KALINY

Descoperit în 1932. Dintre cele trei topoare, în greutate totală de 1,35 kg, se mai păstrează două.

Muz. Ușgorod (nr. inv. B₃—48/1—2).

1. Topor cu disc și spin de tip B₃, varianta Cehăluț, l. — 22,5 cm. 2. Topor cu disc și spin de tip B₄, varianta Rohod, rupt în două imediat sub disc, l. — 25,1 cm. (Fig. 3, 3—4).

Bernjakovič 1960, p. 355, nr. 33; Penjak 1972, p. 112; informații suplimentare J. Kobal’.

KIREȘI

Descoperit în 1986, în apropiere de un pârâu, pe panta unui mic deal. Locul de păstrare necunoscut.

1—3. Brățări cu secțiunea circulară, ornamentate cu creștături.

Informații J. Kobal’.

KARAJNIKOVO

În jurul anului 1920, cu prilejul unor lucrări de plantatii într-o grădină, a fost găsit un topor cu disc și spin, care a ajuns în col. Potușniak, iar în 1986 la Muz. Ușgorod. Ulterior, în același loc a mai fost găsit un topor cu disc și spin, astăzi pierdut. Cele două piese aparțin, foarte probabil, unui depozit.

Muz. Ușgorod (nr. inv. A — 767).

1. Topor cu disc și spin de tip B₄, varianta Rohod, partea superioară lipsă, l. păstrată — 21,2 cm (Fig. 3, 5).

Informații J. Kobal’.

KRIVA

Descoperit în 1966, în punctul „Sokoliv kamin’”, la 150 m de Tisa. Piesele se aflau într-un vas de lut ars. Inițial au fost recuperate 19 bronzuri, ulterior încă nouă.

Muz. Ușgorod (A — 468—486).

1—4. Topoare cu disc și spin de tip B₃, varianta Cehăluț. 5—14. Topoare cu disc și spin de tip B₃, varianta Târgușor. 15—18. Topoare cu disc și spin de tip B₄, varianta Rohod. 19—26. Apărătoare de braț întregi și fragmentare. 27. Obiect în formă de pâlnie, ușor curbat, cu unul din capete îngroșat și deschiderea oval-alungită, celălalt capăt cu patru orificii. 28. Obiect de formă aproximativ triunghiulară, pe partea mai lată cu trei „degete”. 29. Vas cu marginea lată și evazată, gâtul înalt tronconic, corpul bombat, ornamentat cu caneluri oblice și mici proeminențe conice.

Penjak 1972; Mozsolics 1973, p. 183; informații suplimentare J. Kobal’.

MARAMUREȘ I

Hampel menționează trei piese de bronz, despre care se pretinde că au fost descoperite în 1783 în Maramureș și au ajuns în col. Colegiului din Prešov. Teritoriul de descoperire stă sub un oarecare semn de întrebare, întrucât tot Hampel spune că locul de descoperire s-ar fi aflat pe malul Someșului.

1—2. Brățări ornamentate. 3. Verigă de picior.

Hampel 1880, p. 65 sq.

MARAMUREȘ II

Hampel descrie cinci piese, descoperite în 1842, care au ajuns în col. Universității reformate din Debrecen. Ele aparțin, foarte probabil, unui depozit. Dintre cele cinci piese, am putut identifica în 1994 numai trei.

Muz. Colegiul reformat Debrecen (nr. inv. 1842, 1—2, B. 1967, 3).

1. Apărătoare de braț din bară cu secțiunea rombică, partea de brățară, terminată într-o mică spirală, cu secțiunea circulară, î. — 18 cm, diam. spiralei — 12,1 cm, diam. int. al brățării — 6,4 cm. 2. Apărătoare de braț de formă identică (neidentificabilă). 3. Brățară cu capete deschise, secțiunea circulară, ornamentată cu creștături, diam. int. — 6,8 cm. 4. Brățară identică, diam. int. — 5,7 cm (neidentificabilă). 5. Vârf de lance, l. — 12,7 cm. (Fig. 2, 1—3).

Hampel 1892, p. 86 ; Roska 1942, p. 171, nr. 141.

MARAMUREȘ III

În 2—3 septembrie 1883, Lehoczky a primit zece brățări găsite împreună. Toate au ajuns din colecția lui în col. Muzeului din Užgorod, dar în prezent nu mai pot fi identificate decât două exemplare, unul cu probabilitate.

Muz. Užgorod (B₃—43/2—11, identificate B₃—43/2—3).

1. Brățară cu capetele deschise, secțiunea circulară, ornamentată cu grupuri de creștături ce alternează cu grupuri de triunghiuri hașurate alăturate, diam. int. — 6,2 cm. 2. Brățară de aceeași formă, ornamentată cu creștături, diam. int. — 6,5 cm. 3—10. Brățări de aceeași formă, ornamentate cu creștături, (neidentificabile).

Lehoczky 1892, p. 159 ; Manuscris I, p. 44 ; informații suplimentare J. Kobal⁷.

MARAMUREȘ IV

Două vârfuri de lance, cu patina identică, achiziționate la aceeași dată, provin, foarte probabil, din același depozit.

Muz. Budapesta (7. 1946, 8—9).

1. Vârf de lance ușor îndoit înspre vârf, cu lama o dată îngroșată, tăișul zimțuit, pe manșonul găurii de înmănușare două orificii pentru fixarea mânerului, l. — 17,3 cm. 2. Vârf de lance cu lama de două ori îngroșată, pe manșonul găurii de înmănușare două orificii pentru fixarea mânerului. Ambele piese au patina verde închis, parțial păstrată. (Fig. 2, 5—6).

MOISEI

Descoperit între 1980—1985, în punctul „Tarnița Purcărețului“, la peste 800 m altitudine. În același punct au fost găsite și fragmente ceramice, împrăștiate pe o suprafață destul de mare. Ele provin, foarte probabil, dintr-o așezare de înălțime din Bronzul târziu. În lipsa unor cercetări sistematice la fața locului, relația dintre depozit și așezare nu este clarificată.

Muz. Sighetu Marmăției (încă neinventariat).

1. Brățară cu capetele deschise, de formă rotundă, secțiunea circulară, ornamentată cu grupuri de creștături, tăiate de linii orizontale, diam. int. 6,6 cm. greut. — 81 gr. 2. Brățară asemănătoare, de formă aproximativ ovală, ornamentată cu grupuri de creștături, diam. int. — 5/5,9 cm, greut. — 112 gr. 3—4. Brățări de aceeași formă, ornamentate cu creștături, diam. int. — 5,8/6,5 cm, 6,5/7 cm, greut. — 73,5 gr, 135 gr. 5. Brățară fragmentară, ornamentată cu grupuri de creștături, ce alternează cu grupuri de creștături tăiate de linii orizontale, greut. păstrată — 44 gr. 6—9. Fragmente de brățări neornamentate sau verigi de picior, rupte recent, una și zgâriată, greut. păstrată — 15,5 gr, 14 gr, 12 gr, 8 gr. 10—11. Verigi de picior cu capetele deschise și ascuțite, de formă aproximativ ovală, diam. int. — 9,3/10,4 cm, 9/9,7 cm, greut. — 86 gr, 209 gr. 12—13. Verigi de picior de formă identică, cu capetele tăiate drept, diam. int. — 10,5/11,7 cm, 10/11,8 cm, greut. — 144,5 gr, 166,5 gr. 14—15. Verigi de picior închise, de formă aproximativ rotundă, diam. int. — 10,6/11 cm, 10,5/10,9 cm, greut. — 156 gr, 159,5 gr. (Fig. 4—5).

Potrivit manuscrisului lui Mihályi, într-o salină din apropierea localității au fost descoperite, în 1843, două topoare cu disc și spin, l. — 26 cm fiecare, două celturi, șapte verigi (brățări), dintre care unele ornamentate, precum și o spirală. Mihályi precizează că cele două topoare au ajuns în colecția Gimnasiului reformat din Sighetu Marmăției, fapt confirmat și de inventarele expoziției de la 1876 din același oraș, publicate în Arch. Èrt. 10 S.V., 1876, p. 294 și Magyarorvosok 1878, p. 164. Soarta celorlalte piese rămâne necunoscută. Hampel 1880, p. 33 și 1892, p. 4, descrie un topor cu disc și spin din colecția amintitului Gimnasiu, despre care afirmă că a fost descoperit în 1844. Potrivit acestei descrieri, toporul, lung de 26 cm, avea spinul bine dezvoltat, lama puternic lătită înspre tăiș, tăișul neregulat și cu resturile ciotului de turnare în mijloc, tubul de înmănușare cu capetele ușor îngroșate și cu vizibile cusături de turnare. Acest topor este în mod cert unul dintre exemplarele menționate de Mihályi. Informația lui Hampel a fost preluată de Pasternak 1928, p. 161, nr. 29 și Berjaković 1960, p. 369, nr. 154.

ROZAVLEA III

Descoperit în 1971, la aproximativ 2 km nord-est de localitate, pe Dealul Butan la poalele căruia curge un mic pârâu — Valea Spinului — ce se varsă în Iza. Primele piese au fost descoperite la suprafață, pe panta sudică a dealului. O săpătură nesistematică, efectuată de profesorii de la școala din Rozavlea, a dus la depistarea, la mică adâncime în pământ, a altor bronzuri. La locul de descoperire au mai fost găsite fragmente ceramice de la două vase, precum și un mic obiect de fier. Apartenența acestuia din urmă la depozit este incertă. Piesele depozitului au fost achiziționate în mai multe rânduri, ultima — aici nr. 4 — după publicarea descoperirii.

Muz. Baia Mare (nr. inv. 689—694, 710—716, 864—877, 19000).

1. Topor cu disc și spin de tip B₃. 2. Topor de același tip, partea cu disc și spin, precum și o porțiune din tubul de

înmănușare rupte recent. 3. Disc și spin. 4. Topor cu manșonul prelungit în dreptul cefii de tip Dragomirești, cu o adăugire de formă lobată în mijlocul prelungirii mai mari, ornamentată cu două nervuri, l. — 12,9 cm, greut. — 371 gr. 5—6. Lame de pumnal de tip Rozavlea. 7—14. Celturi zvelte. 15—21. Celturi cu plisc. 22. Topor cu aripioare de tip Uriu. 23. Seceră cu limbă la mâner. 24. Brățară masivă de formă ovală, cu secțiunea circulară. 25—27. Fragmente de turte de bronz. 28. Fragment de mâner de fier cu un mic buton de bronz, probabil de la un cuțitaș. 29—30. Fragmente de la două vase, a căror formă nu poate fi reconstituită cu siguranță. Se poate presupune că unul dintre ele avea gâtul înalt și cilindric și corpul pântecos, ornamentat cu nervuri oblice. (Fig. 6—9 ; Pl. VI).

Kacsó, Mitrea 1976 ; Petrescu-Dîmbovița 1977, p. 67 sq., 5—14 (seria Uriu-Domănești) ; Kroeger-Michel 1983, p. 202 ; Kacsó 1993, p. 42, fig. 3, 13—14.

SARASĂU III

În 1961 au fost descoperite în punctul „Răstoace“ zece topoare, care au ajuns în colecția Nistor din Sighetu Marmăției. Ulterior, în același punct au mai fost descoperite la suprafață încă trei topoare, care au fost depuse la școala din localitate. Ele aparțin, foarte probabil, depozitului identificat în 1961. La aceleași școală se mai aflau două topoare, despre care lipsesc orice fel de informații, dar care, judecând după patina lor, s-ar putea să aparțină aceluiași depozit.

Muz. Sighetu Marmăției (col. Nistor, nr. inv. 4680—4689 și cinci piese — transferate de la Școala din Sarasău — încă neinventariate).

1—10. Topoare cu disc și spin de tip B₃. 11—13. Topoare cu disc și spin de tip B₄. 14. Topor cu disc și spin de tip B₃, varianta Cehlăuț, lipsește partea cu disc și spin, ruptă recent, pe tubul de înmănușare urme de turnare defectuoasă, cusături de turnare pe lamă, tub și bara de sub disc, tăișul bătut cu ciocanul, se pare recent, din această cauză este ușor îndoit, patina verde închis, l. păstrată — 16,1 cm, greut. păstrată — 303 gr. 15. Topor cu disc și spin de tip B₃, varianta Breb, lipsește, din vechime, partea cu

spin, la fel o parte a tăişului, rest al ciotului de turnare pe tăiş, cusături de turnare pe lamă, tub şi bara de sub disc, patina verde-albăstrui, la fel ca pe majoritatea pieselor din depozit, l. păstrată — disc şi 20,6 cm, greut. păstrată — 323

Rusu 1963, p. 206 (Sarasău II ; Bz D) ; Nistor, Vulpe 1969, p. 182, fig. 1 B şi fig. 2 A ; Vulpe 1970, p. 85 sq. şi 91, pl. 30, 424—429, pl. 32, 452, pl. 36, 497—499 şi pl. 81 A (Sarasău II) ; Mozsolics 1973, p. 179 (B IV b) ; Kacsó, Bura 1974 ; Petrescu-Dîmboviţa 1977, p. 68, pl. 63, 1—4 ; 1978, p. 106, nr. 65, pl. 44 D (Sarasău II ; seria Uriu-Domăneşti, respectiv, Stufe Uriu, în versiunea românească sunt menţionate 13 topoare, în cea germană numai zece) ; Kroeger-Michel 1983, p. 198 şi 202, fig. 23 a, b.

SĂCEL

Dintr-un depozit mai mare, descoperit în 1968 în apropiere de pârâul *Valea Largă*, a fost salvată o singură piesă.

Colecţia Şcolii generale din Săcel.

1. Topor cu manşonul prelungit în dreptul cefii de tip Dragomireşti.

Kacsó 1977 b, p. 29, fig. 3.

SĂLIŞTEA DE SUS

Descoperit între 1920—1925.

Colecţie particulară în Săliştea de Sus.

1. Topor cu disc şi spin de tip B₄. 2. Celt cu plisc cu secţiunea ovală.

Nistor, Vulpe 1969, p. 193, fig. 5 ; Vulpe 1970, p. 91, pl. 36, 496 ; Mozsolics 1973, p. 136 (sunt exprimate îndoieli cu privire la apartenenţa celor două piese la acelaşi depozit) ; Petrescu-Dîmboviţa 1977, p. 68, pl. 63, 5—6 ; 1978, p. 106, nr. 66, pl. 45 A (seria Uriu-Domăneşti, respectiv Stufe Uriu ; ca localitate de descoperire este menţionată Săliştea, care se află în actualul judeţ Maramureş, dar în afara Depresiunii Maramureşului).

SIGHETU MARMAŢIEI IV

Vezi textul.

SIGHETU MARMAŢIEI V

În ziua de 15 februarie 1896, Lehoczky a achiziţionat de la Sighetu Marmăţiei

trei topoare, care aparţin, foarte probabil, unui depozit. În prezent se mai păstrează două dintre ele, dar există o descriere relativ exactă şi a celui de al treilea exemplar.

Muz. Ūžgorod (nr. inv. B₃—123, B₃—131).

1. Topor cu disc şi spin, pe disc şase mici proeminenţe, tubul de înmănuşare cu capetele îngroşate, lama lăţită înspre tăiş, l. — 20 cm, greut. — 350 gr. (pierdut). 2. Topor de tip Drajna, cu o parte a tubului de înmănuşare ruptă din vechime, ceafa de formă elipsoidală, secţiunea barei de sub ea pătrat-rotunjită, a lamei hexagonală, tăişul uzat, l. — 19,2 cm, greut. — 390 gr. 3. Topor cu manşonul prelungit în dreptul cefii de tip Ungureni, secţiunea lamei hexagonală, tăişul deteriorat, l. — 18,1 cm. (Fig. 3, 1—2).

Lehoczky 1912, p. 32 ; Manuscris II, p. 64 sq. ; Jankovich 1931, pl. 6, 17. 22 ; Nestor 1932, p. 128 (se menţionează numai toporul de tip Drajna).

SĂRBI III

Descoperit în 1947 în punctul „Pe vale“, pe partea dreaptă a pârâului *Valea Popii*. Bronzurile se aflau la o adâncime de 0,50 m sub o grămadă de bucăţi de stâncă.

Muz. Sighetu Marmăţiei (col. Nistor, nr. inv. 4690—4701).

1—11. Topoare cu disc şi spin de tip B₃. 12. Topor cu disc şi spin de tip B₄. Rusu 1963, p. 206 (Bz D) ; Nistor, Vulpe 1969, p. 182, fig. 2 B şi fig. 3 A ; Vulpe 1970, p. 84, 86, 91, pl. 29, 403—412, pl. 32, 454 şi pl. 36, 36, 505 ; Mozsolics 1973, p. 180 (B IV b) ; Petrescu-Dîmboviţa 1977, p. 69, pl. 64, 7—11 ; 1978, p. 106, nr. 70, pl. 46 B (seria Uriu-Domăneşti, respectiv Stufe Uriu ; localitatea de descoperire este greşit plasată topografic) ; Kroeger-Michel 1983, p. 194, 198, 200, fig. 197 a, b.

SOLOTVINO I

Roska enumeră din depozit şase topoare cu disc şi spin întregi, zece fragmente de astfel de topoare, o daltă cu toc şi două celturi, care se aflau în colecţia Mihályi. Dintre aceste piese au fost identificate cu suficientă siguranţă doar fragmentele de topoare (există de fapt 11

fragmente). Este posibil ca același depozit să-i aparțină și un fragment de topor cu manșonul prelungit în dreptul cefii, nemenționat de Roska, dar care se păstra tot în colecția Mihályi și are patina identică cu a celorlalte piese identificate ca provenite de la Solotvino.

Muz. Baia Mare (col. Mihályi, nr. inv. 215—226).

1—6. Topoare cu disc și spin (pierdute). 7—17. Fragmente de discuri cu spin, tuburi de înmănușare și lame de la topoare cu disc și spin. 18. Fragment de topor cu manșonul prelungit în dreptul cefii. 19. Daltă cu toc (pierdută). 20—21. Celturi, dintre care unul cu plisc, deteriorat la tortiță (pierdute).

Roska 1942, p. 12, nr. 13 ; Vulpe 1970, p. 65, 81, 84, pl. 18, 282, pl. 25, 349—358 și pl. 27, 385 (piesele sunt considerate ca provenite dintr-o localitate din Maramureș, care nu poate fi cu siguranță precizată) ; Mozsolics 1973, p. 117 (B IV b ; în loc de daltă cu toc este menționat un celt) ; Kacsó 1977 a, p. 132, fig. 2, 1—12 ; Kroeger-Michel 1983, p. 199.

SOLOTVINO II

Descoperit înainte de 1913.

Muz. Budapesta (nr. inv. 80. 1913. 1—3).

1. Topor cu manșonul prelungit în dreptul cefii de tip Ungureni, în mijlocul prelungirii mai mari o șanțuire, tășul deteriorat, l. — 18 cm. 2. Vârf de lance cu nervura mediană pe lamă puternic accentuată, tubul de înmănușare, parțial ruptă din vechime, cu două orificii pentru fixarea mânerului, l. — 14 cm. 3. Celt cu pliscul puțin dezvoltat și secțiunea ovală, l. — 11 cm. (Fig. 10, 1—3). Roska 1942, p. 12, nr. 13 ; Mozsolics 1973, p. 117.

ȘIEU I

Descoperit în 1913. Se afirmă că depozitul ar fi cântărit circa 100 kg. O parte a pieselor a ajuns în colecția dr. T. Kiss din Sighetul Marmăției. Soarta lor este necunoscută.

1. Topor cu disc și spin de tip B₃. 2. Topor cu disc și spin de tip B₄. 3. Vârf de lance cu urme de oxizi de fier. 4—7. Seceri. 8—9. Brățări cu secțiunea rotun-

dă, ornamentate cu creștături. 10. Brățară cu secțiunea rotundă, neornamentată. Depozitului i-au mai aparținut și piese de aur.

Popescu 1940 ; Roska 1942, p. 240, nr. 3 ; Rusu 1963, p. 206 (Bz D) ; v. Brunn 1968, p. 290 (Stufe 1) ; Vulpe 1970, p. 81, 93, pl. 39, 532 și pl. 81 B ; Mozsolics 1973, p. 173 sq. (B IV b) ; Petrescu-Dîmbovița 1977, p. 70, pl. 65, 11—16 ; 1978, p. 107, nr. 75, pl. 48 B (seria Uriu-Domănești, respectiv Stufe Uriu) ; Kroeger-Michel 1983, p. 199.

VADU IZEI

Descoperit în 1968 pe Dealul La Căitar. Bronzurile se aflau la adâncimea de 0,50 m printre blocuri de andezit.

Muz. Sighetu Marmăției (col. Nistor, nr. inv. 4759—4769) și Muz. Baia Mare (nr. inv. 271).

1—11. Brățări cu capetele deschise, ornamentate. 12. Brățară închisă, ornamentată. (Pl. VII).

Nistor, Vulpe 1970 ; Petrescu-Dîmbovița 1977, p. 72, pl. 70, 3—12 și pl. 1—2 (seria Uriu-Domănești).

VIŠKOVO

Descoperit în 1891.

Muz. Budapesta (nr. inv. 107. 1891. 1—16).

1. Brățară cu capetele deschise, de formă rotundă, secțiunea circulară, ornamentată cu grupuri de creștături ce alternează cu grupuri de câte trei triunghiuri hașurate alăturate, diam. int. — 6 cm. 2. Brățară de aceeași formă, cu ornament identic, rupt la capete și îndoit în foc, în porțiunea atinsă de foc ornamentul aproape complet dispărut, diam. int. — 6 cm. 3. Brățară de aceeași formă, ornamentată cu creștături, diam. int. — 6,5 cm. 4—5. Brățări de aceeași formă, neornamentate, diam. int. — 6,3 cm. 6. Brățară de formă ovală, neornamentată, diam. int. — 5,1/5,8 cm. 7. Brățară (nr. inv. 107. 1891. 12 — neidentificabilă). 8—13. Verigi de picior, unul cu un capăt rupt, bătute cu ciocanul, secțiunile devenind în cea mai mare parte dreptunghiulare cu colțurile rotunjite, diam. int. 9,2 cm, 9,8 cm, 10,7 cm, 10,9 cm, 10 cm, 9,2 cm. 14. Fragment de brățară sau verigă de

picioar. 15—16. Obiecte în formă de sulă realizate din verigi de picior, l. — 11,9 cm, 8,6 cm. Patina este îndepărtată de pe cea mai mare parte a pieselor, la cele la care se păstrează încă parțial, ea este de culoare verde închis. (Fig. 11—12).

Arch. Ért. 12, 1892, p. 86 ; Hampel 1892, p. 169 (conform descrierii, depozitul ar fi conținut șase verigi de picior, șase brățări, trei fragmente de brățări și două obiecte în formă de sulă ; întrucât n-au fost inventariate decât 16 piese, este de presupus că Hampel a greșit, introducând în conținutul său încă o piesă — un fragment de brățară) ;

Pasternak 1928, p. 171, nr. 60 ; Roska 1942, p. 305, nr. 83 ; Bernjaković 1960, p. 353, nr. 20 (se afirmă că depozitul se compune din 12 brățări ornamentate, trei fragmente de astfel de brățări și două obiecte în formă de sulă).

B. DESCOPERIRI IZOLATE. DEPOZITE DE O SINGURĂ PIESĂ

BOGDAN VODĂ

Brățară închisă de tip Rigsee, patină verde închis de foarte bună calitate, diam. int. — 6,2 cm. (Fig. 2, 4). Descoperit înainte de 1892.

Muz. Colegiului reformat Debrecen (nr. inv. B. 1967. 11).

Hampel 1892, p. 86.

BUDEȘTI

Ac cu gâtul umflat și capul biconic, ornamentat, l. — 39,5 cm.

Muz. Liceului „Bethlen Gábor“ Aiud (nr. inv. 19).

Roska 1942, p. 51, nr. 220 ; Bader 1981.

COȘTIUI

Topor cu disc și spin. Descoperit în 1844.

A fost în col. Gimnasiului reformat din Sighetu Marmației.

Hampel 1880, p. 63 ; 1886, p. 94 ; 1892, p. 128 sq. ; Pasternak 1928, p. 167 sq., nr. 19 ; Roska 1942, p. 239, nr. 54 ; Vulpe 1970, p. 101 ; Mozsolics 1973, p. 173.

Spadă. Descoperită înainte de 1892. Nu există precizări sigure cu privire la apartenența tipologică a piesei, n-ar fi exclus ca ea să fie mai recentă decât perioada aici tratată.

Muz. Budapesta (col. Kiss ; neidentificabilă).

Hampel 1892, p. 129 ; 1896, p. 103 (spadă cu mânerul plin) ; Pasternak 1928, p. 174, nr. 20 (tip Liptau) ; Roska 1942, p. 239, nr. 54 ; Alexandrescu 1966, p. 189, nr. 303 ; Mozsolics 1973, p. 173 (eventual spadă cu limba la mâner) ; Bader 1991, p. 167 sq.

Celt cu plisc. Descoperit în 1983 pe Dealul Hrițcova.

Muz. Școlii generale Coștiui.

DRAGOMIREȘTI

Topor cu disc și spin (?) și spadă cu lama ruptă, descoperite înainte de 1876. Apartenența lor la aceeași descoperire nu este precizată de nici o sursă, dar ea nu poate fi exclusă.

Au fost în colecția Liceului pedagogic din Sighetu Marmației.

Arch. Ért. S. V. 10, 1876, p. 294, p. 294 ; Magyarorvosok 1878, p. 165 ; Roska 1942, p. 69, nr. 66 ; Alexandrescu 1966, p. 189, nr. 304 ; Mozsolics 1973, p. 130 ; Petrescu-Dimbovița 1977, p. 59 ; 1978, p. 102, nr. 30 ; Bader 1991, p. 168.

GLOD

Celt cu plisc de mici dimensiuni. Descoperit înainte de 1965 în punctul „Fața Comarnicelor“, eventual împreună cu un topor de piatră.

Muz. Baia Mare (nr. inv. 237).

Kascó 1977 a, p. 147, fig. 8, 4.

HUST

Pumnal cu mânerul plin de tip Hust-Bătarci, cu vârful rupt.

Muz. Miskolc (nr. inv. 53. 1056. 1).

Mozsolics 1952 ; Kemenczei 1968, p. 25.

Celt cu plisc de mici dimensiuni, cu porțiunea cu plisc ruptă. Descoperit în 1981, între pâraurile Hustea și Mlinovitze.

Muz. Użgorod (nr. inv. A-699).
Informații J. Kobał'.

MARAMUREȘ

Topor cu disc și spin de tip B₃.

Muz. Baia Mare (col. Mihályi, nr. inv. 206).

Kacsó 1977 a, p. 132, fig. 2. 13.

Topor cu disc și spin de tip B₃, variantă intermediară între variantele Breb și Târgușor, cu secțiunile barei de sub disc avală și a lamei hexagonală, tubul de înmănușare foarte ușor îngropat la capete și cu câte o nervură inelară pe brațe, lama ușor încovoiată, cusăturile de turnare îndepărtate de pe lamă și prezente pe o latură a barei de sub disc și pe partea inferioară a discului, tăișul deteriorat, patina verde închis, păstrată parțial, culoarea metalului roscată, l.—21,5 cm. (fig. 13, 5). Descoperit înainte de 1892.

Muz. Colegiului reformat Debrecen (nr. inv. B. 1967. 8).

Hampel 1892, p. 86 sq. ; Roska 1942, p. 171, nr. 141.

Topor cu disc și spin de tip B₃, varianta Târgușor, cusăturile de turnare sunt îndepărtate numai de pe lamă și de pe partea inferioară a discului, tăișul deteriorat, patina verde închis de foarte bună calitate, l. — 23,1 cm. (fig. 13, 6). Descoperit înainte de 1892.

Muz. Colegiului reformat Debrecen (nr. inv. B. 1967. 9).

Hampel 1892, p. 87 ; Roska 1942, p. 171, nr. 141.

Topor cu discul înalt de formă aproape conică, secțiunea barei de sub disc circulară, tubul de înmănușare slab profilat la capete și cu câte o mică proeminență pe mijloc pe ambele laturi, secțiunea lamei circulară înspre tub, hexagonală înspre tăiș, l.—19,8 cm. Este o variantă intermediară între tipurile B₂ și B₃ (fig. 13, 4). Achiziționat de Lehoczky în 2—3 septembrie 1883.

Muz. Użgorod (col. Lehoczky, nr. inv. B₃—43/12).

Lehoczky 1892, p. 159 ; Manuscris I, p. 44.

Topor cu disc și spin de tip B₃, varianta Dobrocina, cu tubul de înmănușare foarte scurt, l.—18,3 cm. (fig. 13, 3).

Achiziționat de Lehoczky în 2—3 septembrie 1883.

Muz. Użgorod (col. Lehoczky, nr. inv. B₃—43/1).

Lehoczky 1892, p. 159 ; Manuscris I, p. 44.

Topor cu disc și spin de tip B₃, varianta Dobrocina, puternic deformat, cu o parte a tubului de înmănușare ruptă din vechime, l.—17,9 cm. greut.—357 gr. (fig. 13, 1 ; pl. I, 10).

Muz. Sighetu Marmăției (nr. inv. 4771).

Topor cu disc și spin de tip B₃, varianta Cehăluț, cu partea superioară ruptă recent, defect de turnare pe unul din brațele tubului de înmănușare. bine finisat, l. păstrată — 16,8 cm. greut. păstrată — 298 gr. (fig. 13, 2 ; pl. I, 9).

Muz. Sighetu Marmăției (nr. inv. 4772).

Topor cu disc și spin de tip B₄. Descoperit înainte de 1885.

Muz. Viena (col. Spöttl).

Mitt. Antr. Gesellschaft Wien 15, 1885, pl. 3, 63 ; Nestor 1932, nota 525 k ; Roska 1942, p. 171, nr. 141 ; Vulpe 1970, p. 90, pl. 35, 488.

Topor cu disc și spin de tip B₄.

A fost în Muz. Baia Mare.

Vulpe 1970, p. 90, pl. 35, 486 (după un desen de M. Petrescu-Dimbovița).

Topor cu disc și spin de tip B₄.

A fost în Muz. Baia Mare.

Vulpe 1970, p. 93, pl. 37, 514 (după un desen de M. Petrescu-Dimbovița ; se consideră posibilă apartenența sa, împreună cu toporul precedent, la un depozit).

Topor transformat în ciocan.

A fost în col. Lehoczky.

Lehoczky 1912, p. 32.

Pumnal fragmentar, foarte probabil de tip Hust-Bătarci.

A fost în col. Mihályi.

Hampel 1892, p. 85 ; Roska 1942, p. 171, nr. 141.

Vârf de lance fragmentar, l.—7 cm. Achiziționat de Lehoczky în 1874.

Muz. Cernovitz, (transferat de la Muz. Użgorod (col. Lehoczky, nr. inv. B₃—42/3).

Lehoczky 1892, p. 159 ; Manuscris I, p. 44 ; informații J. Kobał'.

Vârf de lance. Descoperit înainte de 1891.

A fost în col. Egger.

Száraz 1891, p. 328, pl. 5,5 ; Hampel 1892, pl. 181,5.

Vârf de lance. Descoperit înainte de 1891.

A fost în col. Egger.

Száraz 1891, p. 328, pl. 5,8 ; Hampel 1892, pl. 181,8.

Celt cu plisc. Descoperit înainte de 1876.

Muz. Baia Mare (col. Mihályi, nr. inv. 231).

ArchErt. S.V. 10, 1876, p. 294 ; Magyarorvosok 1878, p. 165 ; Hampel 1892, p. 84 ; Roska 1942, p. 171, nr. 141 ; Kacsó 1977 a, p. 135, fig. 3,1.

Celt cu plisc. Descoperit înainte de 1876.

Muz. Baia Mare (col. Mihályi, nr. inv. 239).

ArchErt. S.V. 10, 1876, p. 294 ; Magyarorvosok 1878, p. 165 ; Hampel 1892, p. 84 ; Roska 1942, p. 171, nr. 141 ; Kocsó 1977 a, p. 135, fig. 3,5.

Celt cu plisc, secțiunea ovală, defect de turnare pe corp, patina verde închis de foarte bună calitate, l.—12,3 cm. (fig. 10, 4). Descoperit înainte de 1892.

Muz. Colegiului reformat Debrecen (nr. inv. B. 1967.22).

Hampel 1892, p. 87 ; Roska 1942, p. 171, nr. 141.

Celt cu plisc, l. la mijloc — 8,4 cm. Descoperit înainte de 1892.

A fost în Muz. Colegiului reformat Debrecen (neidentificabil).

Celt cu plisc fragmentar, lipsește partea inferioară, secțiunea hexagonală, l. păstrată — 7 cm. Achiziționat de Lehoczky în 1874.

Muz. Użgorod (col. Lehoczky, nr. inv. B₃—42/2).

Lehoczky 1892, p. 159 ; Manuscris I, p. 44.

Celt miniatural, l.—6 cm. Achiziționat de Lehoczky în 1874.

Muz. Cernovitz, transferat de la Muz. Użgorod (col. Lehoczky, nr. inv. B₃—42/1).

Lehoczky 1892, p. 159 ; Manuscris I, p. 44 ; informații J. Kobal'.

Celt cu plisc, l.—12,5 cm. Descoperit înainte de 1912.

A fost în col. Lehoczky.

Lehoczky 1912, p. 32.

Topor cu aripioare mediane. Descoperit înainte de 1896.

Hampel 1896, p. 38.

Seceră cu buton.

A fost în col. Colegiului din Prešov.

Hampel 1880, p. 65 sq.

Verigă de picior cu capetele subțiate și apropiate, diam. int. — 9,7 cm., gros. max. — 0,5 cm. Descoperită înainte de 1892.

A fost în Muz. Colegiului reformat Debrecen (neidentificabil).

Hampel 1892, p. 87 ; Roska 1942, p. 171, nr. 141.

Verigă de picior cu capetele subțiate și suprapuse, diam. int. — 9,7 cm., gros. max. — 0,5 cm. Descoperită înainte de 1892.

A fost în Muz. Colegiului reformat Debrecen (neidentificabil).

Hampel 1892, p. 87 ; Roska 1942, p. 171, nr. 141.

Verigă de picior cu capetele rupte din vechime, deformată în foc, greut. păstrată,—109,5 gr.

Muz. Sighetu Marmației (nr. inv. 4773).

Fragment de verigă de picior, deformată în foc, greut. păstrată — 28,2 gr.

Muz. Sighetu Marmației (nr. inv. 4774).

NEREȘNICJA

Topor cu disc și spin.

Muz. Użgorod (nr. inv. B₃—481).

Penjak 1992, p. 112.

SARASĂU

Brătară cu capetele deschise, de formă rotundă, secțiunea circulară, ornamentată cu grupuri de crestătură ce alternează cu grupuri de triunghiuri hașurate, alăturate, patina verde închis, diam. int. — 6,5 cm., greut. — 76 gr. Descoperită în 1863. Este posibil să aparțină unui depozit, împreună cu un celt (în prezent neidentificabil, menționat de Hampel 1886, p. 98 ; 1892, p. 137) și o bară de bronz cu capetele îngustate și secțiunea pătrată (Muz. Baia Mare, col. Mihályi, nr. inv. 3967, menționată de Hampel 1892, p. 137 și publicată de

Kacsó 1977 a, p. 138, fig. 1. 8). Acestea din urmă au fost descoperite tot în 1863 și au intrat în aceeași colecție.

Muz. Baia Mare (col. Mihályi, nr. inv. 228).

Magyarorvosok 1878, p. 165; Hampel 1886 a, p. 98; 1892, p. 87; Kacsó 1977 a, p. 135, fig. 4, 2.

SĂLIȘTEA DE SUS

Topor cu disc de tip B₃, varianta Dobrocina, discul înalt conic, secțiunile barei de sub disc pătrată, a lamei hexagonală, urme de lovituri cu ciocanul (recente?), în partea inferioară a lamei, suprafața de aspect spongios (urme ale contactului cu focul), patina verde deschis, iar înspre tăiș verde închis, parțial păstrată, l. — 22,7 cm., greut. — 533 gr. (fig. 10, 5). Descoperită în 1988 în punctul „Jdeaba Hotarului“, nu departe de salina de la „Osoi“.

Muz. Baia Mare (nr. inv. 20161).

SIGHETU MARMAȚIEI

Vârf de lance cu lama dezvoltată aproximativ de la mijlocul lungimii tubului de înmănușare, care are două perechi de orificii pentru fixarea mânerului, deteriorat pe o porțiune în zona centrală a lamei, patina verde închis, l. — 23,5 cm. (fig. 14, 5). Descoperit înainte de 1881.

Muz. Berlin (nr. inv. IV d 4, achiziționat de la comerciantul de antichități

J. Krausz din Budapesta în 1881).

v. Károlyi 1968, p. 92, pl. 28 (23), 12.

Vârf de lance, l. — 18, 2 cm., greut. — 113,5 gr. (fig. 14, 4). Descoperit pe malul Izei.

Muz. Sighetu Marmăției (col. Nistor, nr. inv. 4757).

Nistor, Vulpe 1969, p. 184, fig. 4, 69.

Vârf de lance, l. — 16,6 cm., greut. — 103 gr. (fig. 14, 6). Descoperit în albia Izei.

Muz. Sighetu Marmăției (col. Nistor, nr. inv. 4758).

Nistor, Vulpe 1969, p. 184, fig. 4, 70.

Brătară cu capetele deschise, ornamentată cu creștături, diam. — 7,5 cm.

A fost în col. Lehoczky.

Lehoczky 1891, p. 142; Pasternak 1928, p. 171, nr. 56.

Verigă de picior fragmentară, secțiunea dreptunghiulară rotunjită, patina verde închis. (fig. 14, 3).

Muz. Budapesta (nr. inv. 62.19.18).

VIȘEU DE MIJLOC

Brătară cu capetele deschise, ornamentată cu grupuri de creștături, patina verde închis păstrată parțial, culoarea metalului gălbui-aurie, diam. int. — 6,2/6,7 cm., greut. — 40 gr.

Muz. Baia Mare (col. Mihályi, nr. inv. 227).

Magyarorvosok 1878, p. 165; Hampel 1892, p. 85 (se menționează numai teritoriul de origine — Maramureș); Kacsó 1977 a, p. 135, fig. 3, 9.

DAS VIERTE BRONZEDEPOT VON SIGHETU MARMAȚIEI

— Zusammenfassung —

Es wird ein neues Bronzedeptot veröffentlicht, das im Sommer 1985 in Sighetu Marmăției, im nord-westlichen Teil des Solovan-Hügels, ganz in der Nähe der Quellen des Spicu-Baches, ungefähr auf der 615 m Höhe, zufälligerweise gefunden wurde. Die Fundstücke lagen in einer Tiefe von 10—15 cm. Die an der Fundstelle durchgeführte Kontrollgrabung hat keine positiven Ergebnisse gehabt, aber es wurde doch festgestellt, daß das Depot außerhalb einer zeitgenössis-

chen Siedlung niedergelegt wurde. Der Inhalt des Depots: drei Nackenscheibenäxte vom Typ B₃, Variante Cehăluț und ein Fragment von Hakensichel (Abb. 1; Taf. I, 1—4).

Das vierte Depot von Sighetu Marmăției gehört dem Typ Uriu-Opályi, ebenso wie andere 32 Marstückdepots aus der Maramuresch-Niederung. In die Uriu-Zeit ordnen sich noch zahlreiche Einzel-funde, darunter auch Einzelstückdepots, ein.

Gemäß ihrer Zusammensetzung teilen sich die Depots vom Typ Uriu-Opályi aus der Maramuresch in drei Kategorien ein: Waffen-, Schmuck- und gemischte Depots.

Die Waffendepots bestehen ausschließlich aus Nackenscheibenäxte: Budești, Câmpulung la Tisa I, Câmpulung la Tisa II, Ieud, Kaliny, Krajnikovo, Sarasău III und Sârbi III. Die Anzahl der Stücke dieser Funde ist unterschiedlich, die meisten, wohl 15, befinden sich in jenem von Sarasău. In diesem Fund, sowie in jenem von Sârbi, erscheinen sowohl ganze Äxte als auch Fragmente davon, indessen sind in den Funden von Budești, Câmpulung la Tisa I, Câmpulung la Tisa II und Ieud nur ganze Exemplare vorhanden. Viele von den Äxten sind beschädigt oder weisen sichtliche Spuren von Gußfehler auf. Eine ihrer gemeinsamen Charakteristiken ist das Fehlen von vollständiger Ausarbeitung.

Aus der Zusammensetzung der Funde von Sighetu Marmatiei V und Maramureș IV sind ebenfalls bloß Waffen bekannt: Nackenscheiben-, Nackenknauf- und Schaftlochaxt, bzw. zwei Lanzen spitzen. In Ermangelung einiger Daten betreffs ihrer ganzen Inhalts, können diese Funde in die Kategorie der Waffenfunde nicht eingereiht werden.

Von den Schmuckdepots enthalten jene von Kireși, Maramureș III und Vadu Izei nur Armringe, jene von Costiui II, Maramureș I und Moisei Arm- und Fußringe. Als Schmuckfund darf auch das Depot von Vișkovo betrachtet werden, da in seiner Zusammensetzung, neben Arm- und Fußringen, auch zwei ahlenförmige Gegenstände vorkommen, die aus Fußringen umgeformt wurden. Die Funde von Kireși, Maramureș I, Maramureș III und Vadu Izei bestehen ausschließlich aus ganzen Stücken, die anderen auch aus Fragmenten.

Die gemischten Depots aus der Maramuresch enthalten ganze und zerbrochene Waffen, Werkzeuge und Schmuckgegenstände, manchmal auch Gußkuchen. Neben jenen Stücken, welche Spuren längerer Benutzung aufweisen, oder beschädigt sind, befinden sich in diesen

Funden auch ungebrauchte, öfters nicht ausgearbeitete Stücke.

In diesen Depots gibt es am häufigsten die Kombinationen von Waffen, Werkzeugen und Schmuckgegenständen, (Borșa, Crăciunești, Dibrova, Dragomirești, Nereșnicja, Rozavlea III, Șieu I). Die Kombination von Waffen und Werkzeugen erscheinen in vier Funden (Săliștea de Sus, Sighetu Marmatiei IV, Solotvino I, Solotvino II), jene von Waffen und Schmuck in drei Funden (Breb, Kriva, Maramureș II), jene von Werkzeugen und Schmuck in einem Fund (Coștiui I). In dieser Hinsicht kann das Depot von Săcel — von dem nur ein einziges Stück gerettet wurde — nicht beurteilen werden. Bemerkenswert ist die Tatsache, daß Gußkuchen nur in den Depots mit der Kombination von Waffen, Werkzeugen und Schmuck auftauchen. Diese sind am größten in der besprochenen Fundkategorie, mit Ausnahme des Fundes von Șieu I, dessen gesamter Inhalt aber unbekannt blieb.

Die Anzahl der Stücke, die einer bestimmten Bronzegattung angehört, wechselt von Fall zu Fall und es gibt keine Möglichkeit in dieser Richtung eine Regel aufzustellen. So z. B. befinden sich im Fund von Crăciunești (39 Stücke) 13 Waffen, fünf Werkzeuge, 13 Schmuckgegenstände, zwei Barren und sechs Gußkuchen, im Fund Dibrova (35 Stücke) eine Waffe, zwei Werkzeuge, 31 Schmuckgegenstände, ein Gußkuchen, im Fund von Kriva (28 Stücke) 18 Waffen, acht Schmuckgegenständen, zwei unbestimmbare Gegenstände, im Fund von Rozavlea III (28 Stücke) sieben Waffen (einschließlich ein Eisengriff mit Bronzeknopf von einem Messerchen), 17 Werkzeuge, ein Schmuck, drei Gußkuchen.

Die häufigsten Vorkommen in der Zusammensetzung dieser Funde stellen die Nackenscheibenäxte dar, die meistens — 17 Exemplare — im Depot von Kriva. In den Funden von Crăciunești, Rozavlea III und Sighetu Marmatiei IV befinden sich auch vollkommen ausgearbeitete Äxte, die aber zerbrochen oder beschädigt sind. In den anderen gemischten Depots, ebenso wie in den Waffenfunden, sind die Äxte unausgearbeitet.

Die Mehrzahl der Nackenscheibenäxte gehört dem Typ B₃ an. Mit Ausnahme der Variante Lăpuș, sind hier alle anderen Varianten des Types B₃ vorhanden. Von den Varianten des Types B₄ erscheinen in der Maramuresch nur zwei — Sarasău und Rohod.

Schaftlochäxte befinden sich in acht Funden. Ihr Vorkommen ist trotzdem zahlenmäßig eingeschränkt, da in jedem Fund nur je ein Exemplar auftaucht. Gering sind auch die Lanzenspitzen und die Dolche vertreten.

Von den Werkzeugen sind die Tüllenbeile am zahlreichsten. Im Fund von Rozavlea III sind zwei Typen — Tüllenbeile mit ausgeschnittener Mündung und Tüllenbeile von schlanker Form — vorhanden, in den übrigen nur Tüllenbeile mit ausgeschnittener Mündung. Bei diesen letzten ist die Variante mit rechteckigem Querschnitt viel häufiger vertreten. Die Tüllenbeile von schlanker Form in Rozavlea sind mit Rillen unter dem Tüllenrand verziert und mit seitlichen Schwellen versehen. Diese Elemente tauchen auch auf anderen Tüllenbeilen auf, kombiniert aber nur auf den Exemplaren aus dem maramurescher Fund, die sehr wahrscheinlich in derselben Gußform gegossen wurden.

Andre Arten von Werkzeugen — Lappenbeile, Sicheln, Tüllenmeißel —

finden sich nur sporadisch in den Funden.

Die Schmuckstücke sind ebenfalls wenig mannigfaltig: Arm- und Fußringe, Handschutzspiralen, Blechscheiben, eventuell auch ein Spiralarmband.

Die Depots vom Typ Uriu-Opályi stellen auch in der Maramuresch, in ihrer Mehrzahl oder Gesamtheit, nacheinander stattfindenden Niederlagungen im Rahmen einiger religiösen Zeremonien dar.

Aufgrund der Verteilung und Kombination der verschiedenen Nackenscheibenaxtvarianten, können drei Fundgruppen festgestellt werden, die sehr wahrscheinlich chronologisch unterschiedlich sind. In der ersten Gruppe kommen die Varianten Dobrocina und Cehăluț vor, in der zweiten auch die Varianten Breb und Târgușor, in der dritten auch die Varianten Sarasău und Rohod.

Die Mehrzahl der Einzelfunde in der Maramuresch wird in die Uriu-Zeit datiert. Einige davon, wie die Flußfunde in Sighetu Marmăției, sind Einzelstückdepots, andere stammen aus Mehrstückdepots, eventuell aus Siedlungen oder Nekropolen.

Im Anhang sind die Uriu-zeitlichen Bronzefunde aus der Maramuresch verzeichnet.

BIBLIOGRAFIE

- Alexandrescu 1966: A. D. Alexandrescu, *Die Bronzeschwerter aus Rumänien*, *Dacia* N. S. 10, 1966, p. 117—189.
- Bader 1971: T. Bader, *Dépôts de l'âge du bronze tardif du nord-ouest de la Transylvanie*, *Inv. Arch. Roumanie* 6 (Bucarest 1971).
- 1991: *Die Schwerter in Rumänien*, *PBF IV* 5—6, 1979—1981, p. 125—128.
- 1991: *Die Schwerter in Rumänien*, *PBF IV* 8 (Stuttgart 1991).
- Bernjakovic 1960: K. Bernjakovic, *Bronzezeitliche Hortfunde vom rechten Ufergebiet des oberen Theisstaes (Karpatoukraine USSR)*, *SlovArch*, 8, 1960, p. 325—392.
- v. Brunn 1968: W. A. v. Brunn, *Mitteldeutsche Hortfunde der jüngeren Bronzezeit* (Berlin 1968).
- Eisner 1933: J. Eisner, *Slovensko v praveku* (Bratislava 1933).
- Foltiny 1968: S. Foltiny, *Einige spätbronzezeitliche Goldfunde aus Siebenbürgen im*

- Naturhistorischen Museum, AnnNaturhist. Mus.* Wien 72, 1968, p. 703—711.
- Goos 1876: C. Gooss, *Skizzen zur vorrömischen Culturgeschichte der mittleren Donauggend* (Kap. I—IV), *AVSL*, 13, 1876, p. 407—537.
- Hampel 1880: J. Hampel, *Magyarhoni régészeti leletek repertóriuma*, *Második közlemény*, *ArchKözl.* 13, 1880, p. 33—75.
- 1886: *Trouvailles de l'âge de bronze en Hongrie* (Budapest 1886).
- 1892, 1896: *A bronzkor emlékei Magyarhonban*, Vol. 2—3 (Budapest 1892, 1896).
- 1894: *A Nemzeti Múzeum Régiségtár gyarapodása*, *ArchÉrt.* 14, 1894, p. 184—187.
- 1898 a, 1898 b: *A Nemzeti Múzeum Régiségstályának gyarapodása*, *ArchÉrt.* 18, 1898, p. 374—376, 444—445.
- 1899: *A. N. Muzeumi Régiségtár gyarapodása*, *ArchÉrt.* 19, 1899, p. 376—378.

- Hänsel 1981 : B. Hänsel, *Rezenzion zu Petrescu-Dimbovița, Die Sicheln in Rumänien*. PBF XVIII 1, 1978. PZ. 56, 1981, p. 284—286.
- Hoernes 1904 : M. Hoernes, *Öskori és római leletek Magyarországból a bécsi udvari természettudományi múzeumban*. ArchÉrt. 24, 1904, p. 204—211.
- Horedt 1966 : K. Horedt, *Așezarea fortificată din perioada tirzie a bronzului de la Sighetul Marmăției* (Baia Mare 1966).
- Jankovich 1931 : J. Jankovich, *Podkarpatska Rus v prehistoriji* (Mukačevo 1931).
- Kacsó 1977 a : C. Kacsó, *Contribuții la cunoașterea metalurgiei cuprului și bronzului în nord-vestul României*. Apulum 15, 1977, p. 45—68.
- 1977 b : *Descoperiri inedite de bronzuri din județul Maramureș*. Marmăția 3, 1977, p. 27—36.
- 1990 : *Piese inedite din depozitul de bronzuri de la Crăciunești*. SCIVA 41, 1990, p. 235—250.
- 1993 : *Der Bronzedolch von Asuaju de Jos (Alsószivágy, Rumänien)*. Com.ArchHung, 1993, p. 39—45.
- 1994 : *Frühhallstattzeitliche Bronzefunde in Transilvanien*. EphemNap., 4, 1994, p. 5—15.
- 1995 a, b : *Der Hortfund von Arpășel. Der Hortfund von Lăschia*. In : B. Hänsel (Hgb.), *Bronzefunde aus Rumänien*. PAS. 10 (Berlin 1995), p. 81—130, 131—140.
- Kacsó, Bura 1974 : C. Kacsó, N. Bura, *Piese inedite din depozitul de bronzuri de la Sarasău* (jud. Maramureș). ActaMN 11, 1974, p. 1—4.
- Kacsó, Mitrea 1976 : C. Kacsó, I. Mitrea, *Depozitul de bronzuri de la Rozavlea* (jud. Maramureș). SCIVA 27, 1976, p. 537—548.
- v. Károlyi 1968 : L. v. Károlyi, *Archäologische Funde aus Ungarn*. Berliner Jahr. Vor- und Frühgeschichte 8, 1968, p. 77—98.
- Kemenczei 1968 : T. Kemenczei, *Öskori bronztárgyak a miskolci múzeumban*. Évk. Miskolc 7, 1968, p. 19—46.
- Kennt 1863 : F. Kenner, *Beiträge zu einer Chronik der archäologischen Funde in der österreichischen Monarchie (1859—1861)*. Archiv österr. Geschichtsquellen 29, 1863, p. 185—337.
- 1864 : *Beiträge zu einer Chronik der archäologischen Funde der österreichischen Monarchie (1862—1863)* (Wien 1864).
- Kroeger-Michel 1883 : E. Kroeger-Michel, *Les haches à disque du Bassin des Carpathes* (Paris 1883).
- Lehoczky 1891 : T. Lehoczky, *Ung-és bereg-megyei leletek*. ArchÉrt. 11, 1891, p. 141—145.
- 1892, 1912 : *Adalókok hazánk archeológiájához különös tekintettel Beregmegyére és környékére*. Vol. 1—2 (Munkács 1892, 1912).
- Manuscris I : *Régészeti jegyzetek*. I. kötet. 1866—1894. In arhiva Muz. Užgorod.
- Manuscris II : *Régészeti jegyzetek*. II. kötet. 1894—1899. In arhiva Muz. Užgorod.
- Magyarorvosok 1878 : *Magyar orvosok és természetvizsgálók 1876 augusztus 22 — től egész 28-ig. Máramaros-Szigeten tartott XIX. nagygyűlésnek történeti vázlata és munkálatai* (Budapest 1878).
- Mihályi, Manuscris : J. Mihályi, A. történet előtti Máramaros. In Arhivele Statului, Filiala Baia Mare.
- Mozsolics 1952 : A. Mozsolics, *Egy husztkörnyeki tör.* ArchÉrt. 79, 1952, p. 96—99.
- 1973 : *Bronze- und Goldfunde des Karpatenbeckens* (Budapest 1973).
- 1984 : *Ein Beitrag zum Metallhandwerk der ungarischen Bronzezeit*. BerRGK 65, 1984, p. 19—72.
- Nestor 1932 : I. Nestor, *Der Stand der Vorgesichtsforschung in Rumänien*. BerRGK 22, 1932 (1933), p. 11—181.
- Nistor, Vulpe 1969 : F. Nistor, A. Vulpe, *Bronzuri inedite din Maramureș in colecția prof. Francisc Nistor din Sighetul Marmăției*. SCIV 20, 1969, p. 181—194.
- 1970 : *Depozitul de brățări de bronz de la Vadul Izei*. SCIV 21, 1970, p. 623—631.
- 1974 : *Depozitul de bronzuri de la Crăciunești-Maramureș*. SCIVA 25, 1974, p. 5—11.
- Pasternak 1928 : J. Pasternak, *Ruské Karpaty v archeologii* (Prace 1928).
- Penjak 1972 : S. I. Penjak, *Bronzovii skarb sela Kriva Hуста'skogo raiony Zakarpats'koi oblasti*. In : *Doslidžennja stero-davn'oi istoriji Zakarpattja* (Užgorod 1972), p. 106—113.
- Petrescu-Dimbovița 1977 : M. Petrescu-Dimbovița, *Depozitele de bronzuri din România* (București 1977).
- 1978 : *Die Sicheln in Rumänien mit Corpus der jung- und spätbronzezeitlichen Horte Rumäniens*. PBF XVIII 1 (München 1978).
- Preisig 1877 : E. Preisig, *Geschichte des Máramores Bergbaues*. Zeitschr. für Berg- und Hüttenwesen 28—30, 1877, p. 301—303, 311—313, 321—323.
- Popescu 1940 : D. Popescu, *Bronzehort (?) von Șieu* (Maramureș). Dacia 7—8, 1937—1940, p. 145—146.
- 1945 : *Bronzearmreifen aus der Maramureș*. Dacia 9—10, 1941—1944 (1945), p. 541—542.
- Romer 1866 : F. Romer, *Műrégészeti kalauz különös tekintettel Magyarországra* (Pest 1866).
- 1868 : *Magyar régészeti kronika*. ArchKözl. 7, 1868, p. 181—198.
- Roska 1942 : M. Roska, *Erdély régészeti re-per-tórium. I. Öskor* (Kolozsvár 1942).
- Rusu 1963 : M. Rusu, *Die Verbreitung der Bronzehorte in Transsilvanien vom Ende der Bronzezeit bis in die mittlere Hallstattzeit*. Dacia N.S. 7, 1963, p. 177—210.
- 1972 : *Considerații asupra metalurgiei aurului din Transilvania în Bronz D și Hallstatt A*. ActaMN 9, 1972, p. 375—402.

- v. Sacken, Kenner 1866 : E. Freih. von Sacken, F. Kenner, *Die Sammlungen des k. k. Münz- und Antikenkabinettes* (Wien 1866).
- Soroceanu 1995 : T. Soroceanu, *Die Fundumstände bronzezeitlicher Deponierungen — Ein Beitrag zur Hortdeutung beiderseits der Karpaten*. In : B. Hänsel (Hgb.), *Bronzefunde aus Rumänien*, PAS 10 (Berlin 1995), p. 15—80.
- Száráz 1891 : A. Száráz, *Az Egger-féle régiség-gyűjtemény*. *AchÉrt.* 11, 1891, p. 320—330; 330.
- Vulpe 1970 : A. Vulpe : *Die Äxte und Beile in Rumänien I*, PBF IX 2 (München 1970).
- 1974 : *Datare și considerații de ordin general (cu privire la depozitul de la Crăciunești)*, SCIVA 25, 1974, p. 11—17.
- Wanzek 1989 : B. Wanzek, *Die Gußmodel für Tüllenbeile im südöstlichen Europas. Universitätsforschungen zur prähistorischen Archäologie 2* (Bonn 1989).

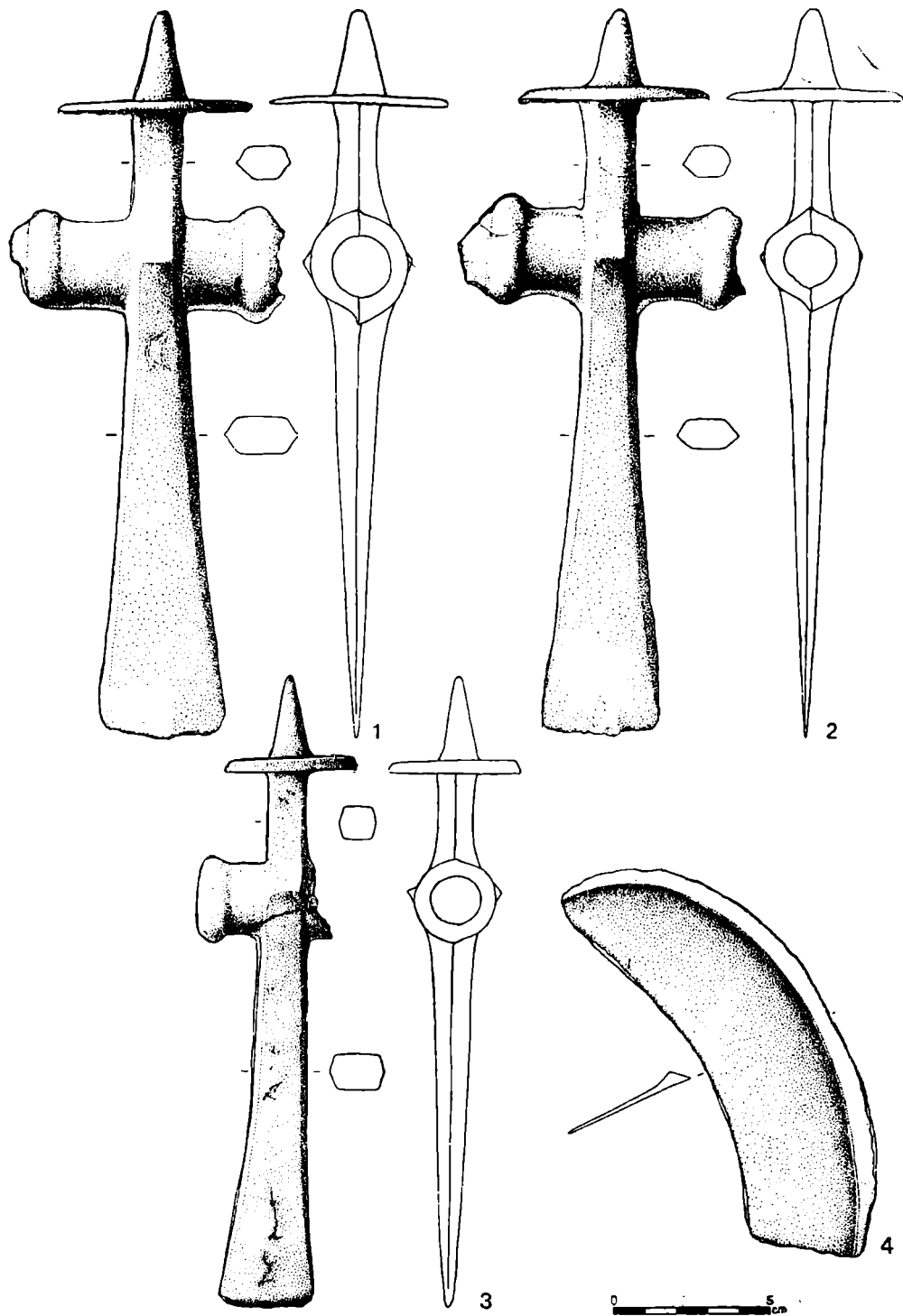


Fig. 2 — 1—3. Depozitul Maramureș II. 4. Brățara de la Bogdan Vodă.
5—6. Depozitul Maramureș IV.

Abb. 2 — 1—3. Das Depot Maramureș II. 4. Armring von Bogdan Vodă.
5—6. Das Depot Maramureș IV.

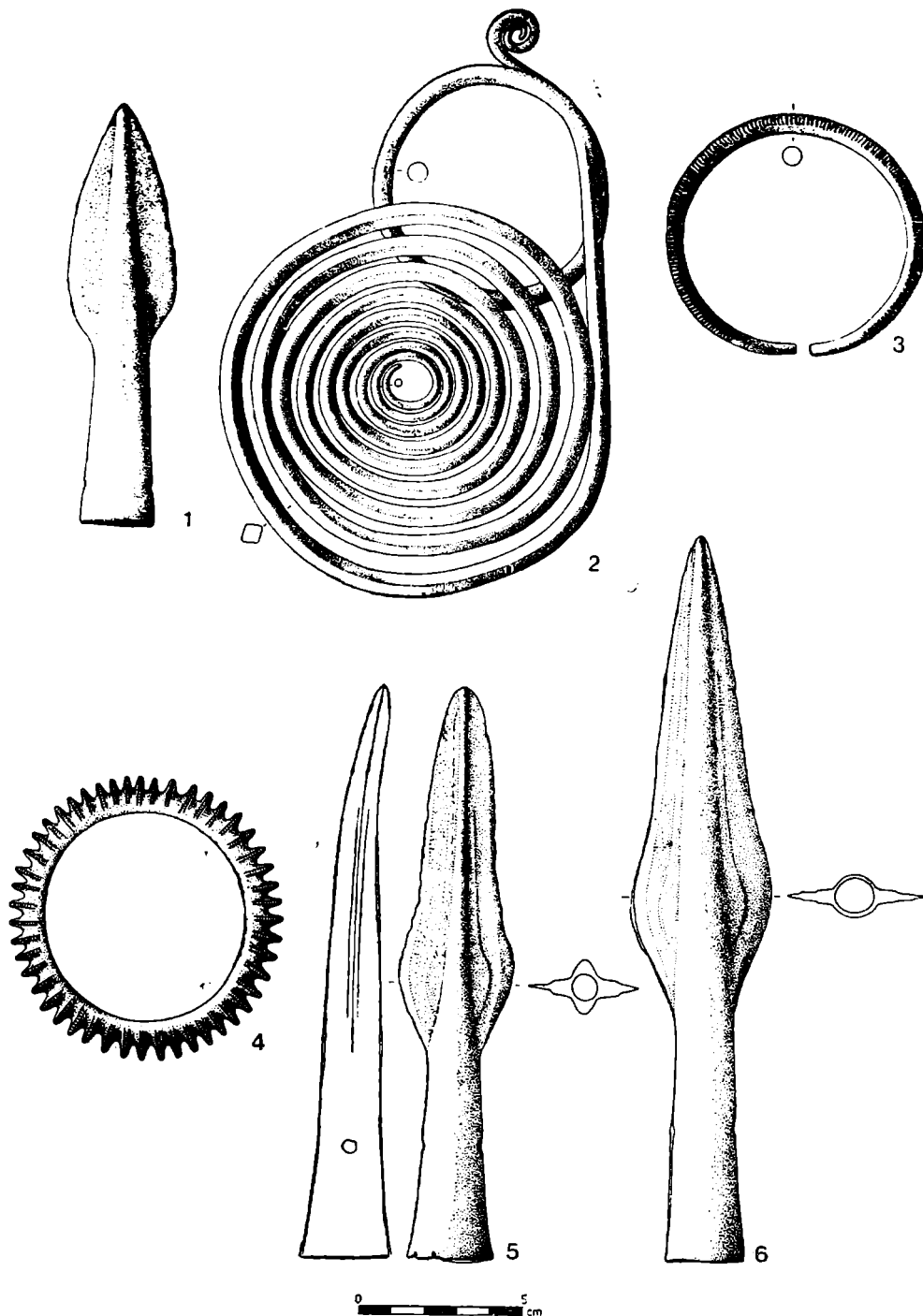


Fig. 3 — 1—2. Depozitul de la Sighetu Marmatiei V. 3—4. Depozitul de la Kaliny.
5. Depozitul de la Krajnikovo.

Abb. 3 — 1—2 Das Depot von Sighetu Marmatiei V. 3—4. Das Depot von Kaliny.
5. Das Depot von Krajnikovo.

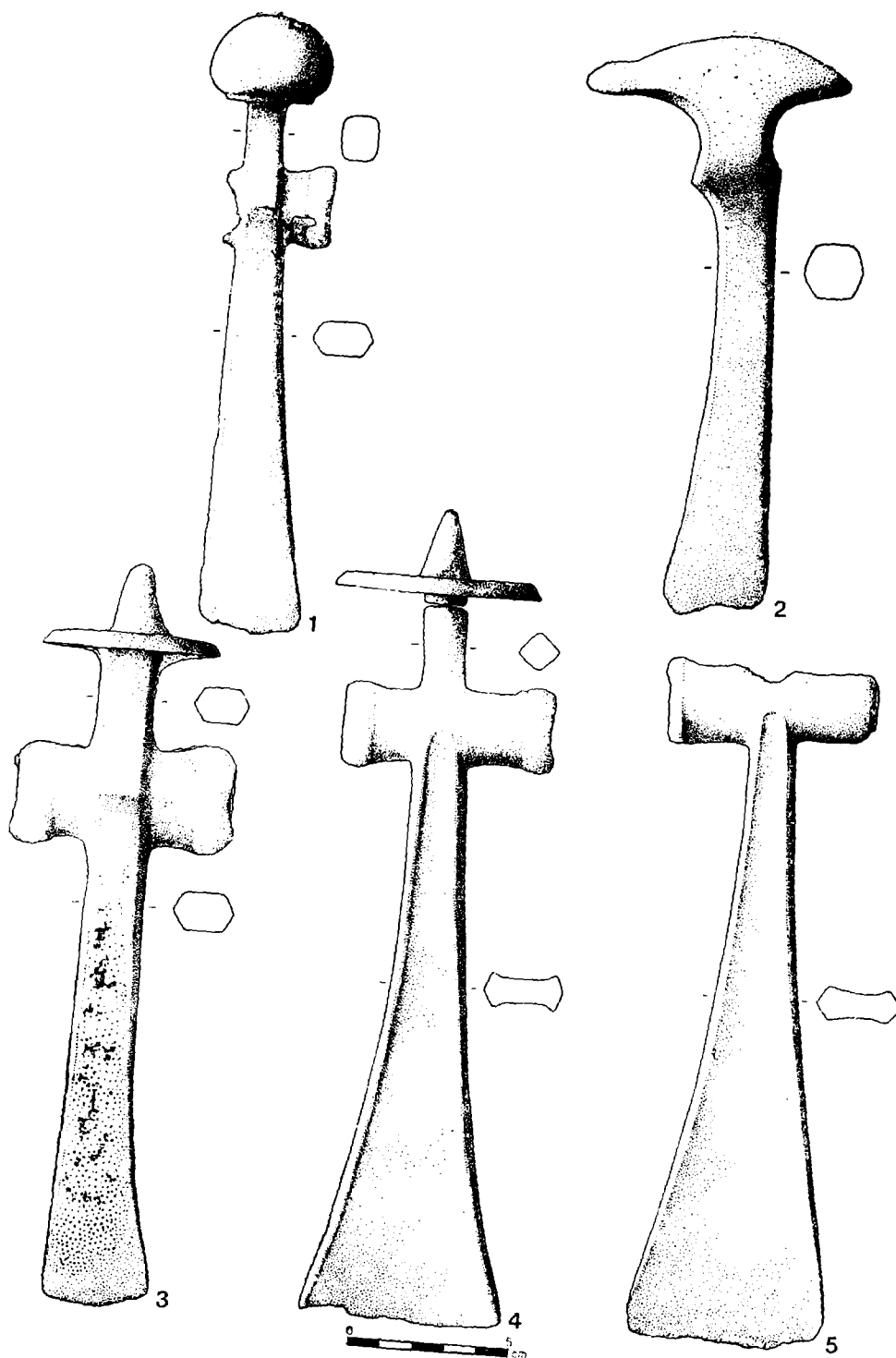


Fig. 4 — Depozitul de la Moisei.

Abb. 4 — Das Depot von Moisei.

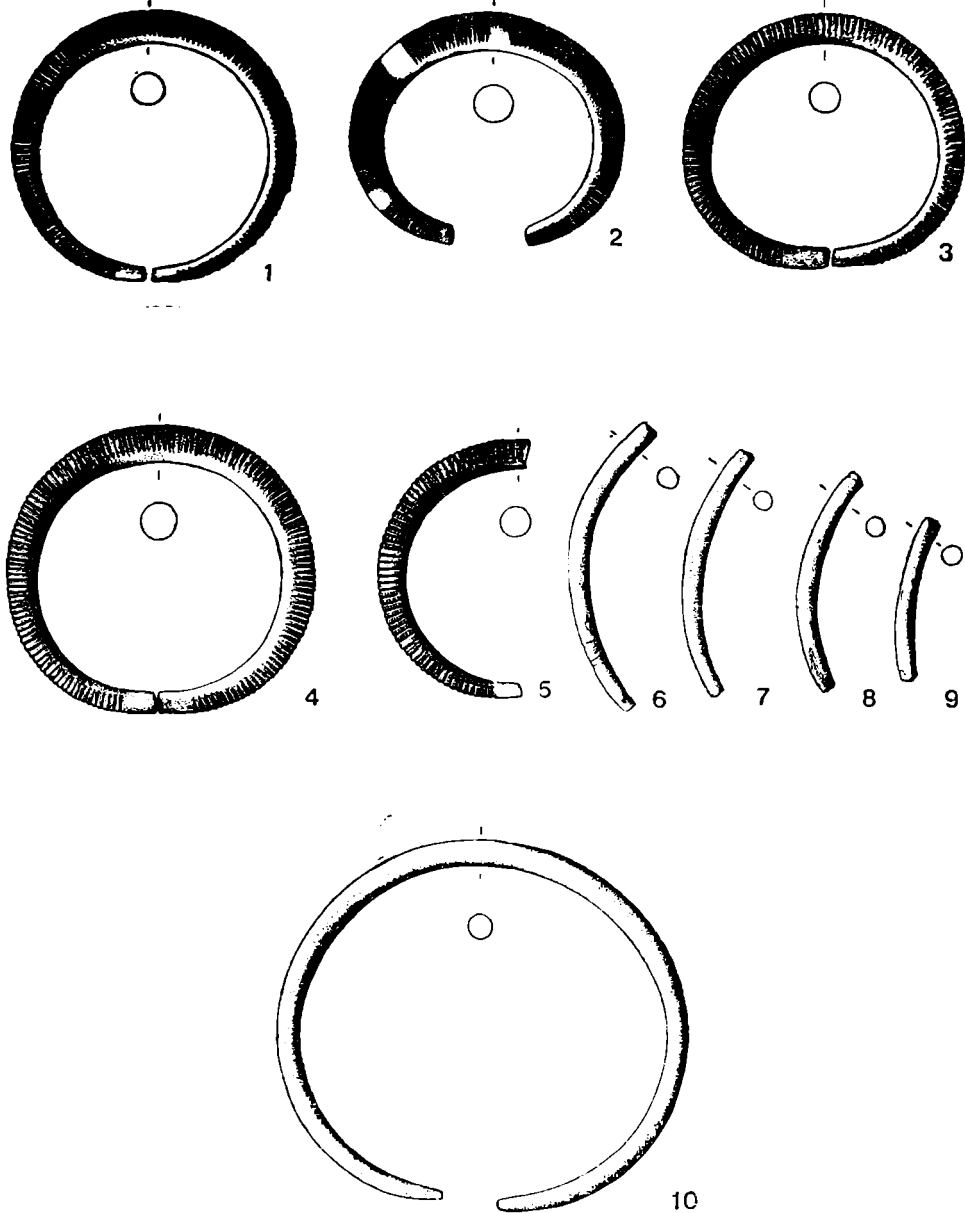


Fig. 5 — Depozitul de la Moisei.

Abb. 5 — Das Depot von Moisei.

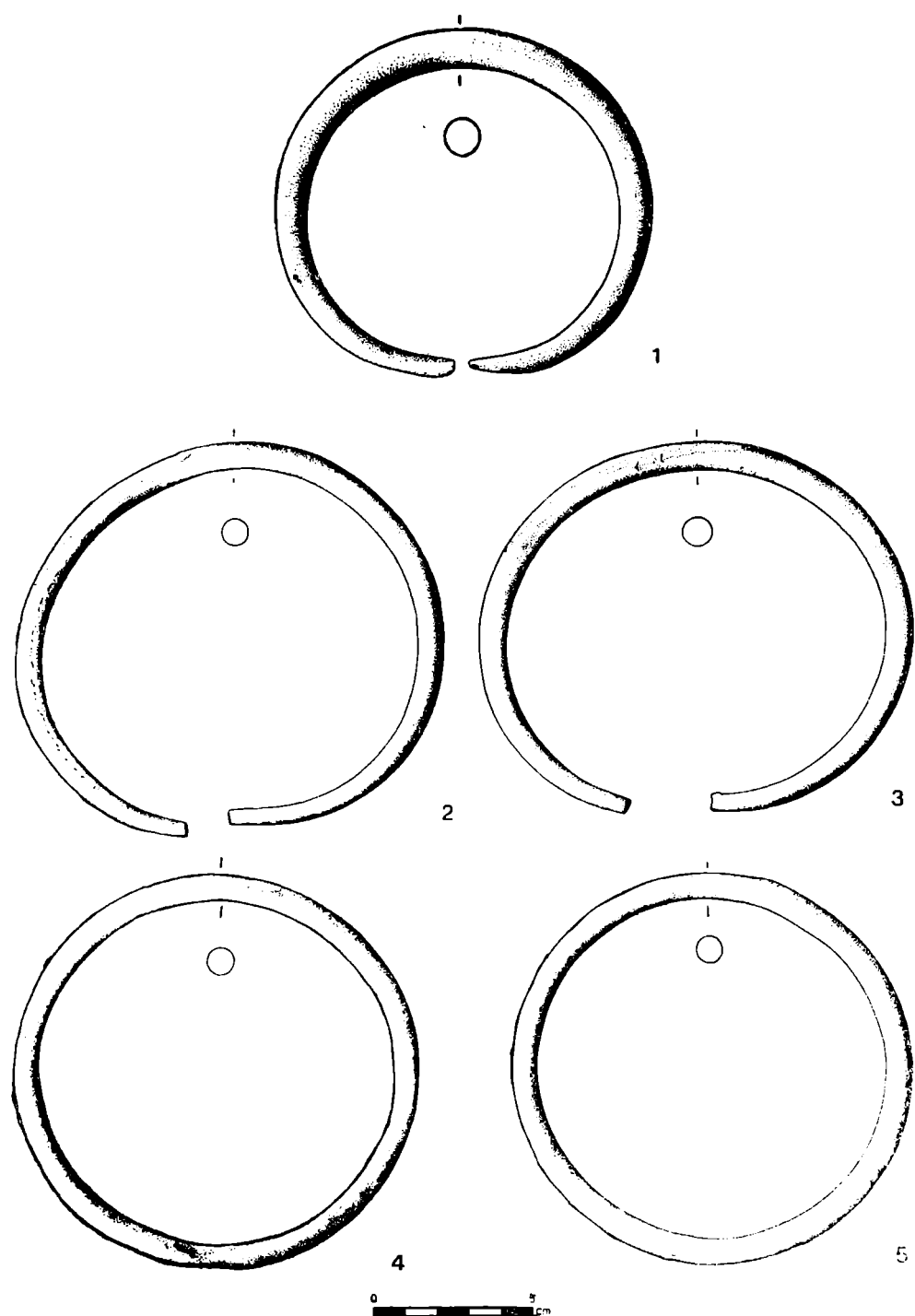


Fig. 6 — Depozitul de la Rozavlea III.

Abb. 6 — Das Depot von Rozavlea III.

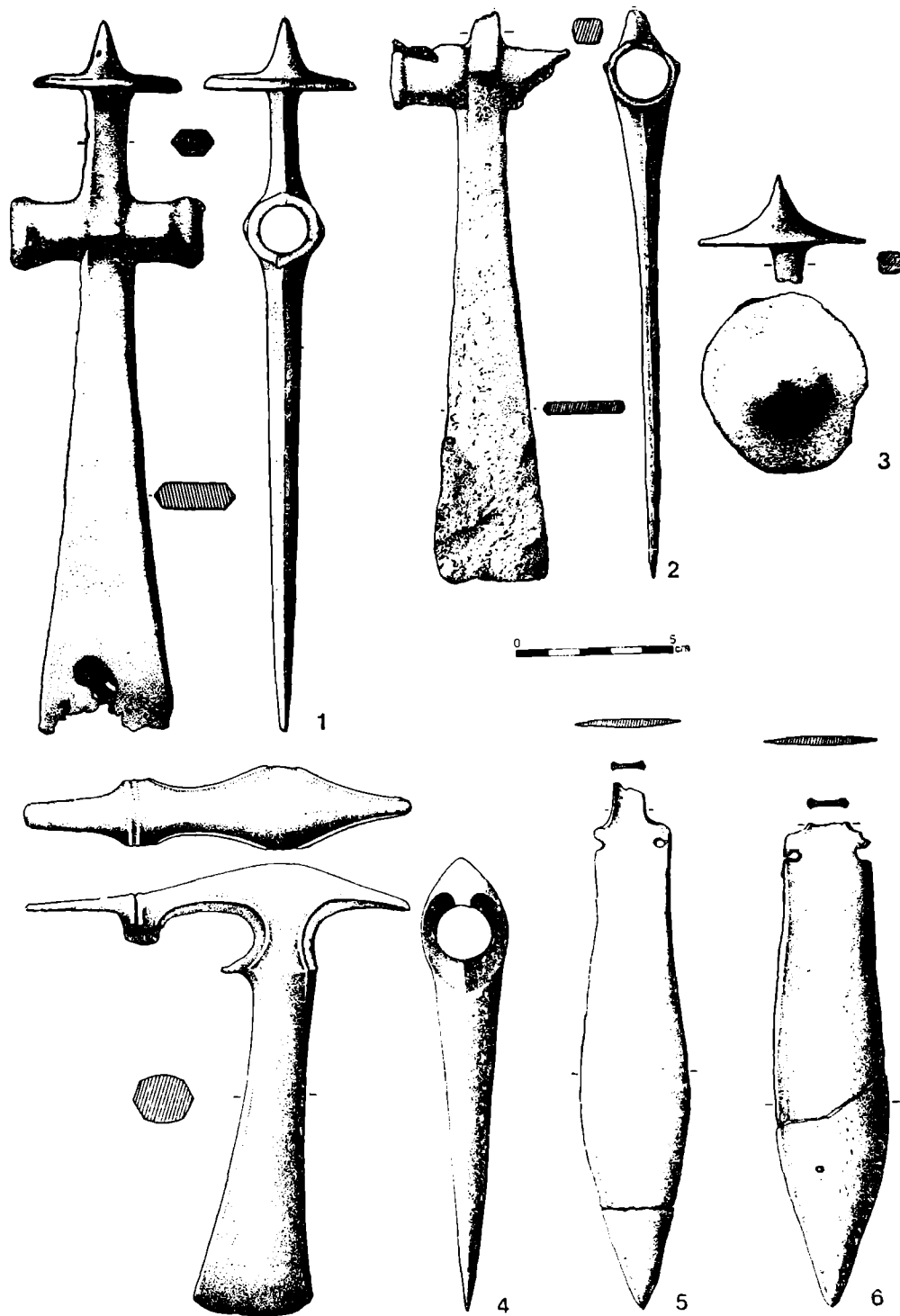


Fig. 1 — Depozitul de la Sighetu Marmăției IV.

Abb. 1 — Das Depot von Sighetu Marmăției IV.

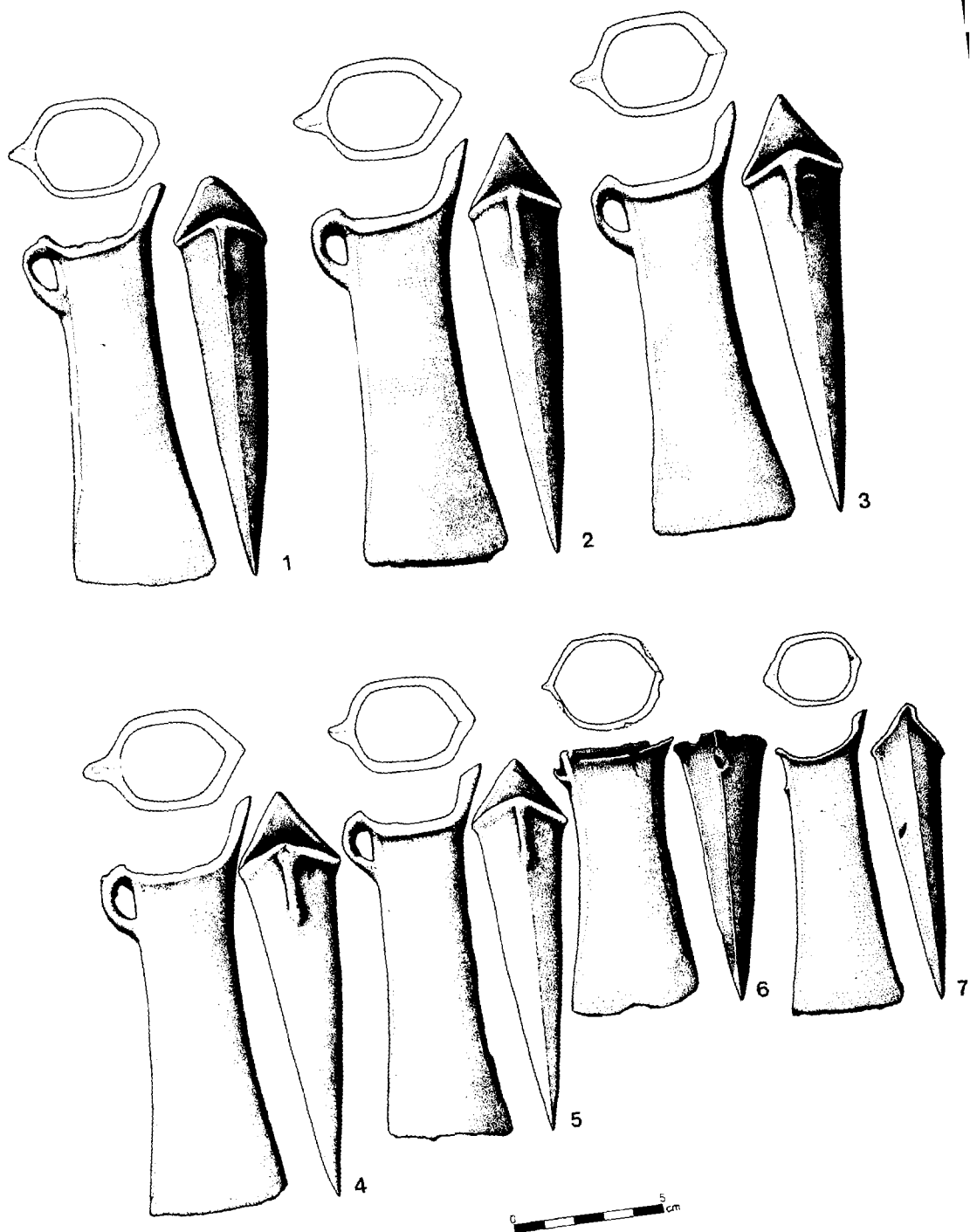


Fig. 7 — Depozitul de la Rozavlea III.

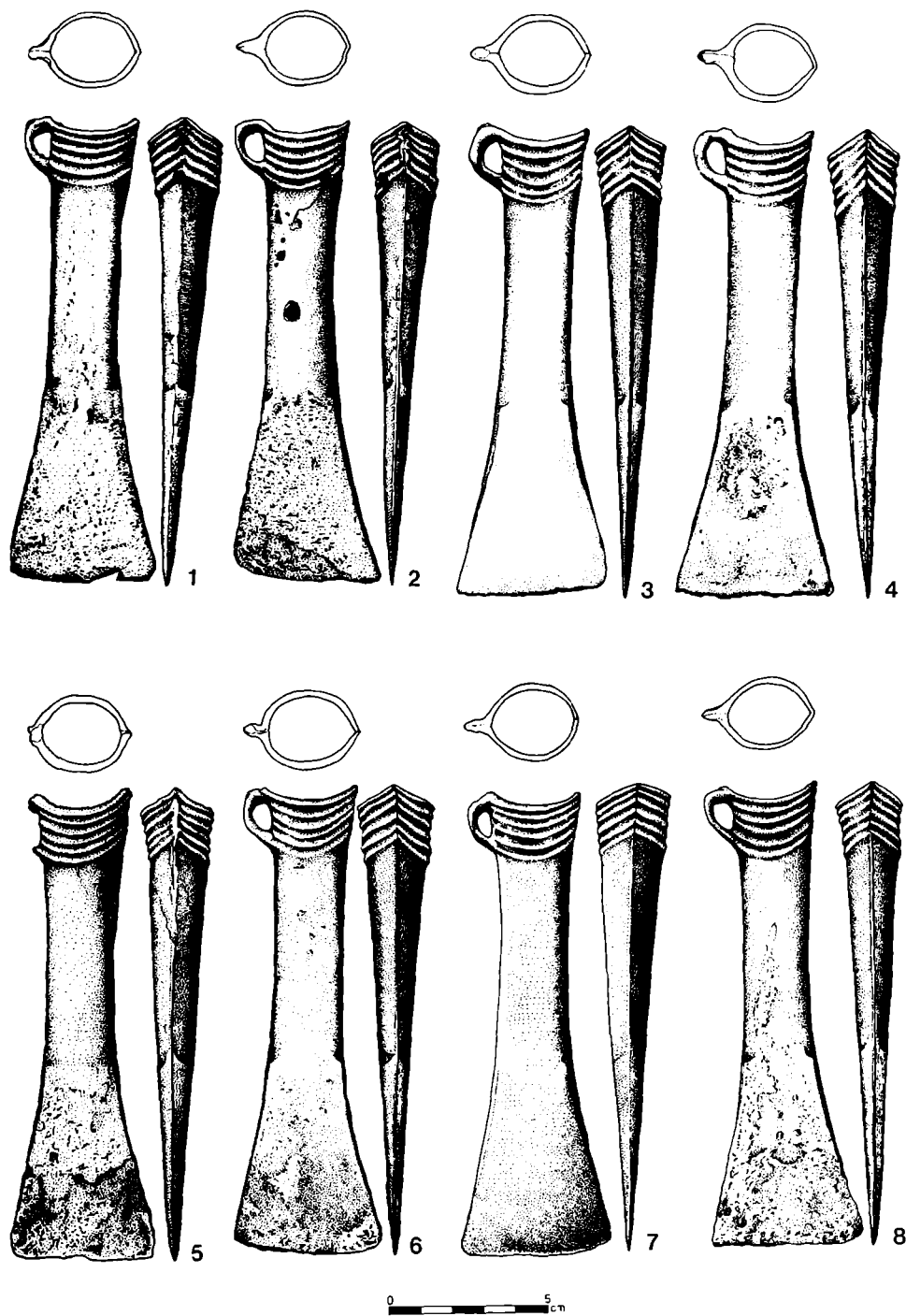


Fig. 8 — Depozitul de la Rozavlea III.

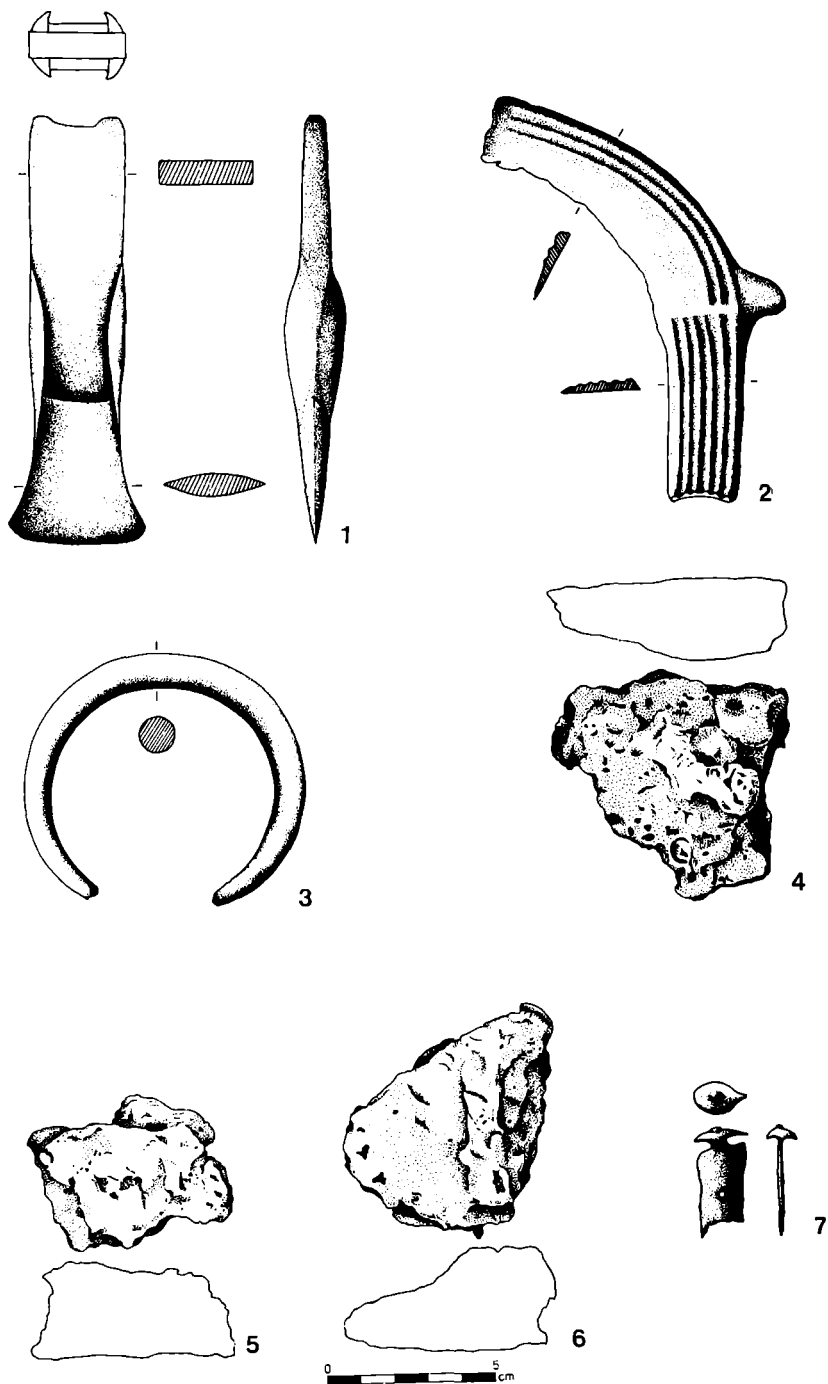


Fig. 9 — Depozitul de la Rozavlea III.

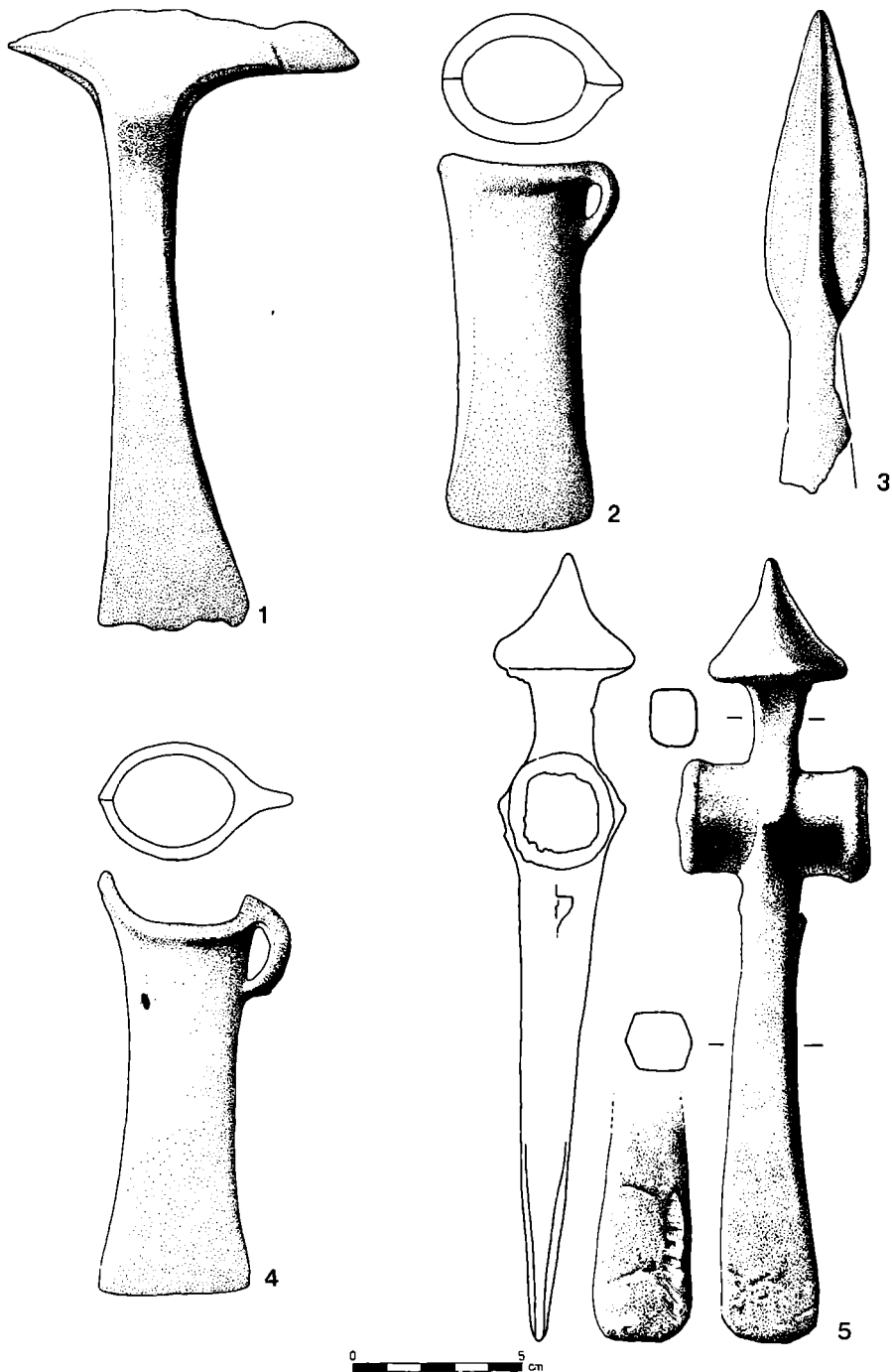


Fig. 10 — 1—3. Depozitul de la Solotvino II. 4. Celt din Maramureș. 5. Topor cu disc și spin de la Săliștea de Sus.

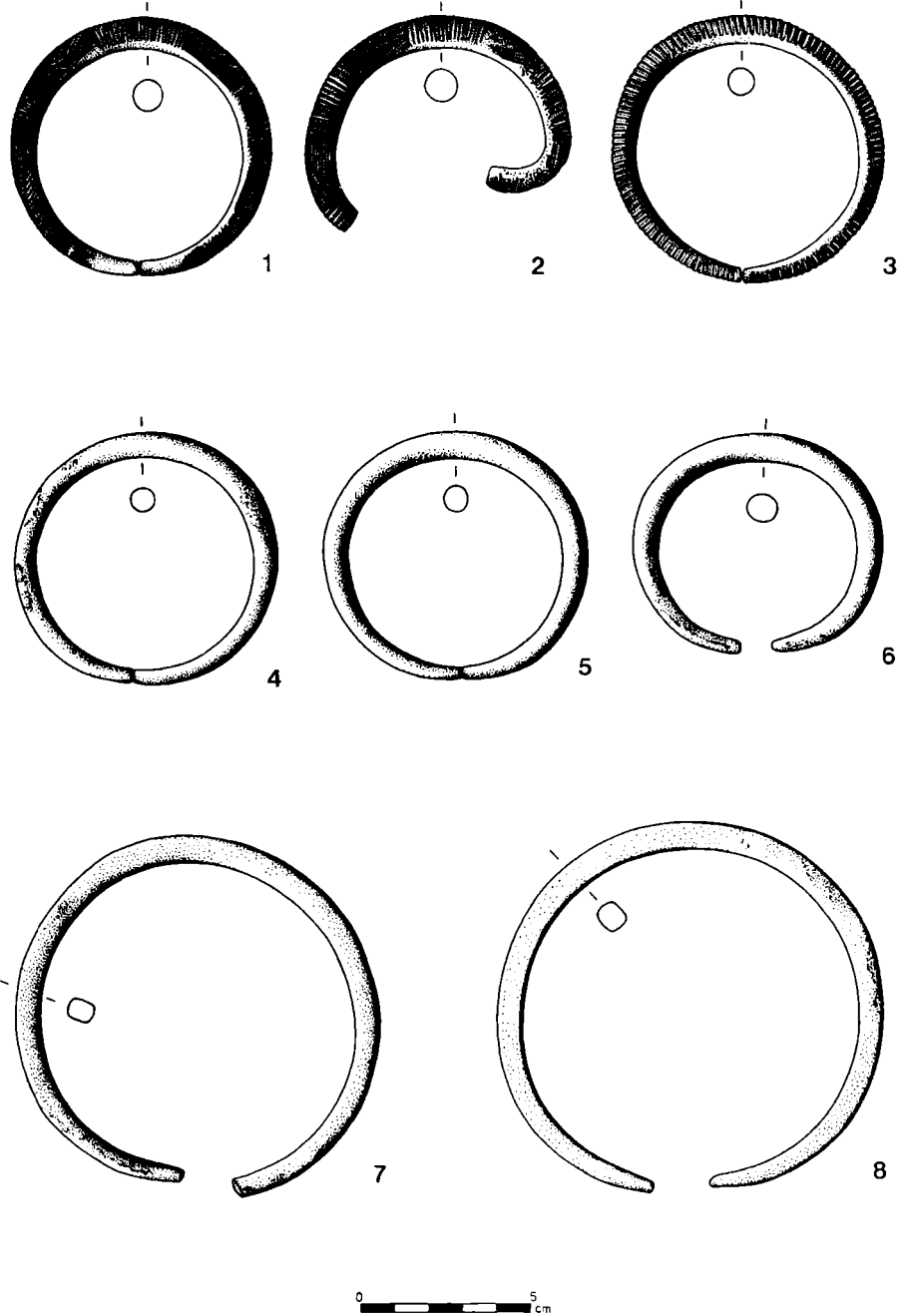


Fig. 11 -- Depozitul de la Viškovo.

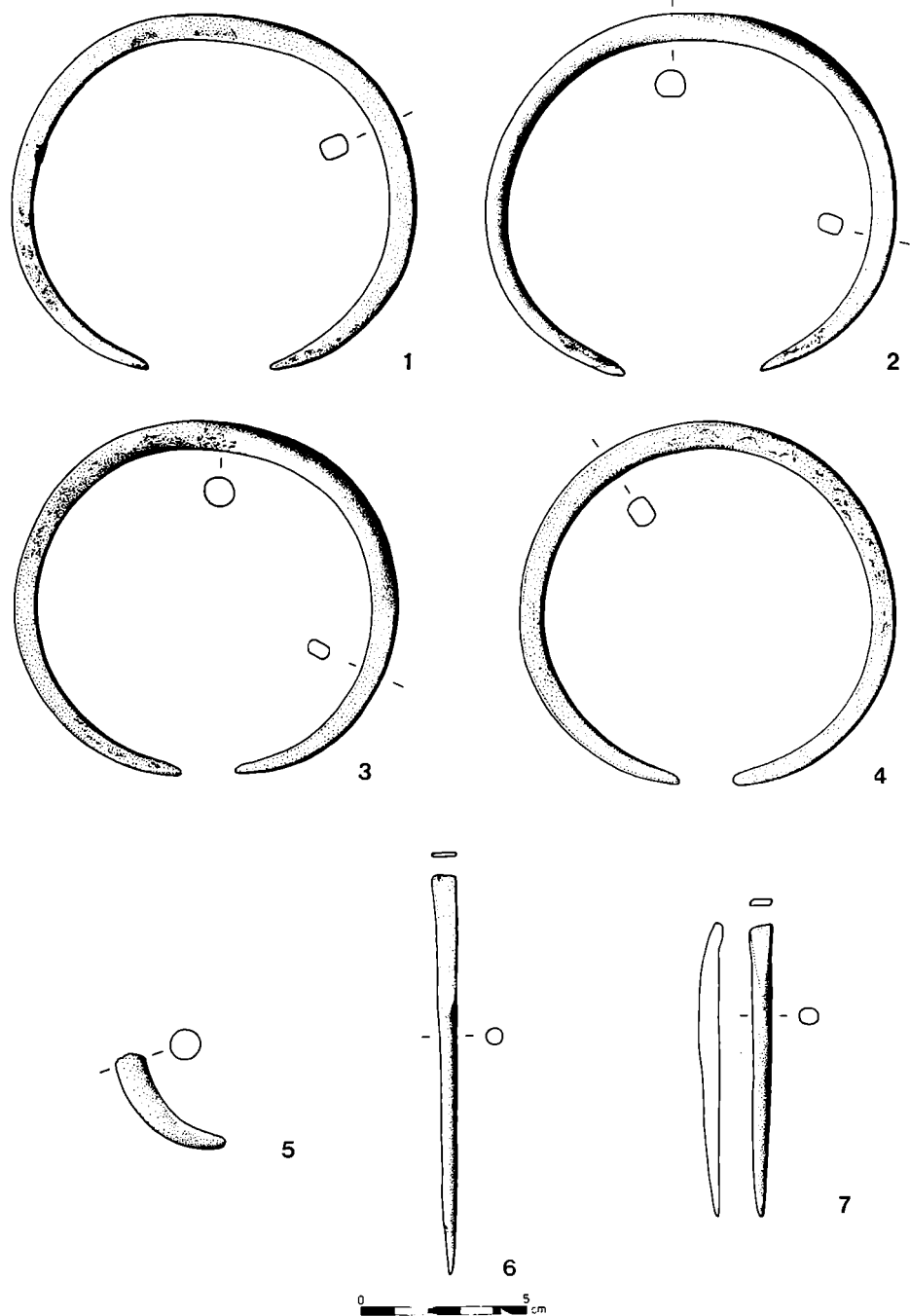


Fig. 12 — Depozitul de la Viškovo.

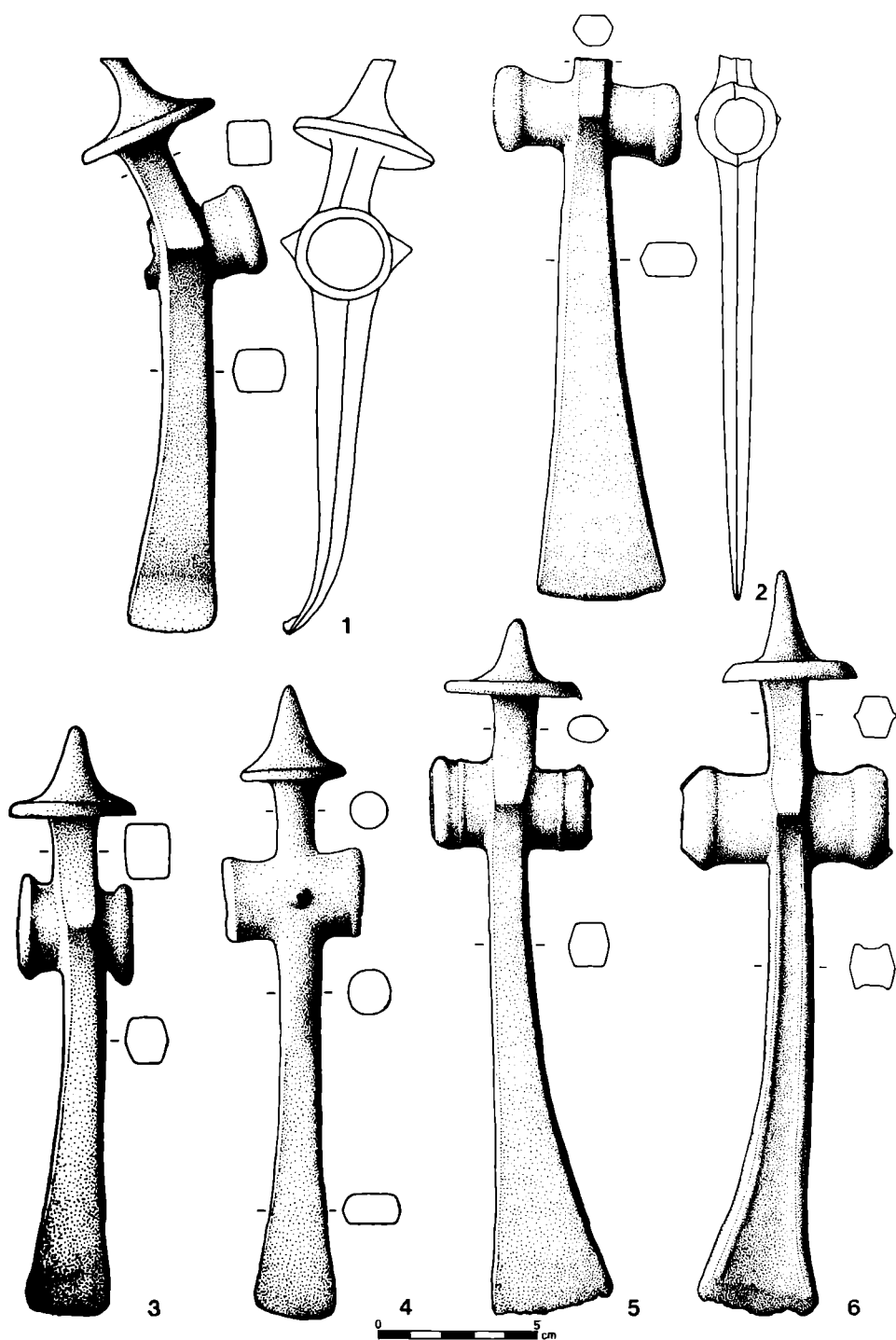


Fig. 13 — Topoare cu disc și spin din Maramureș.

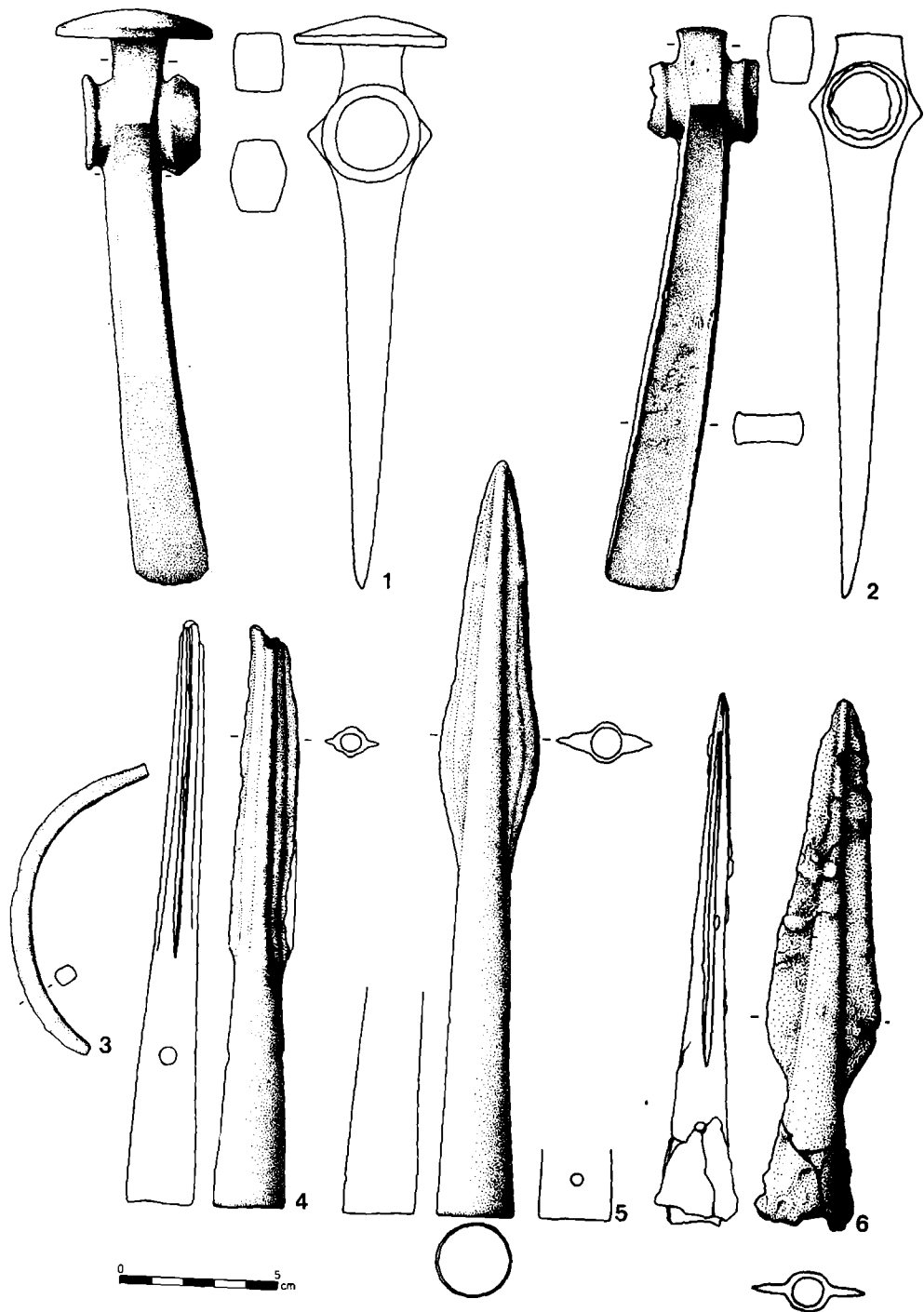
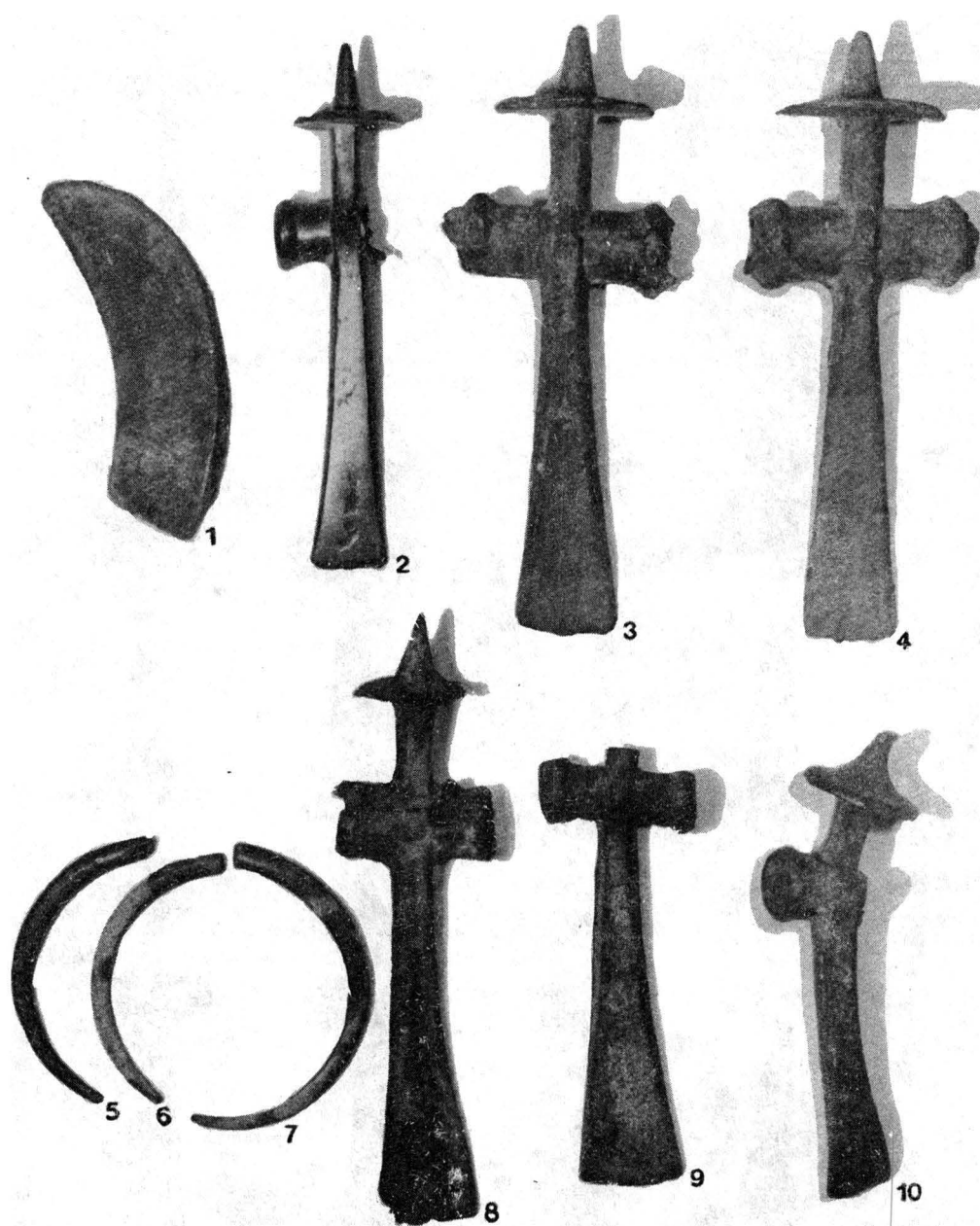
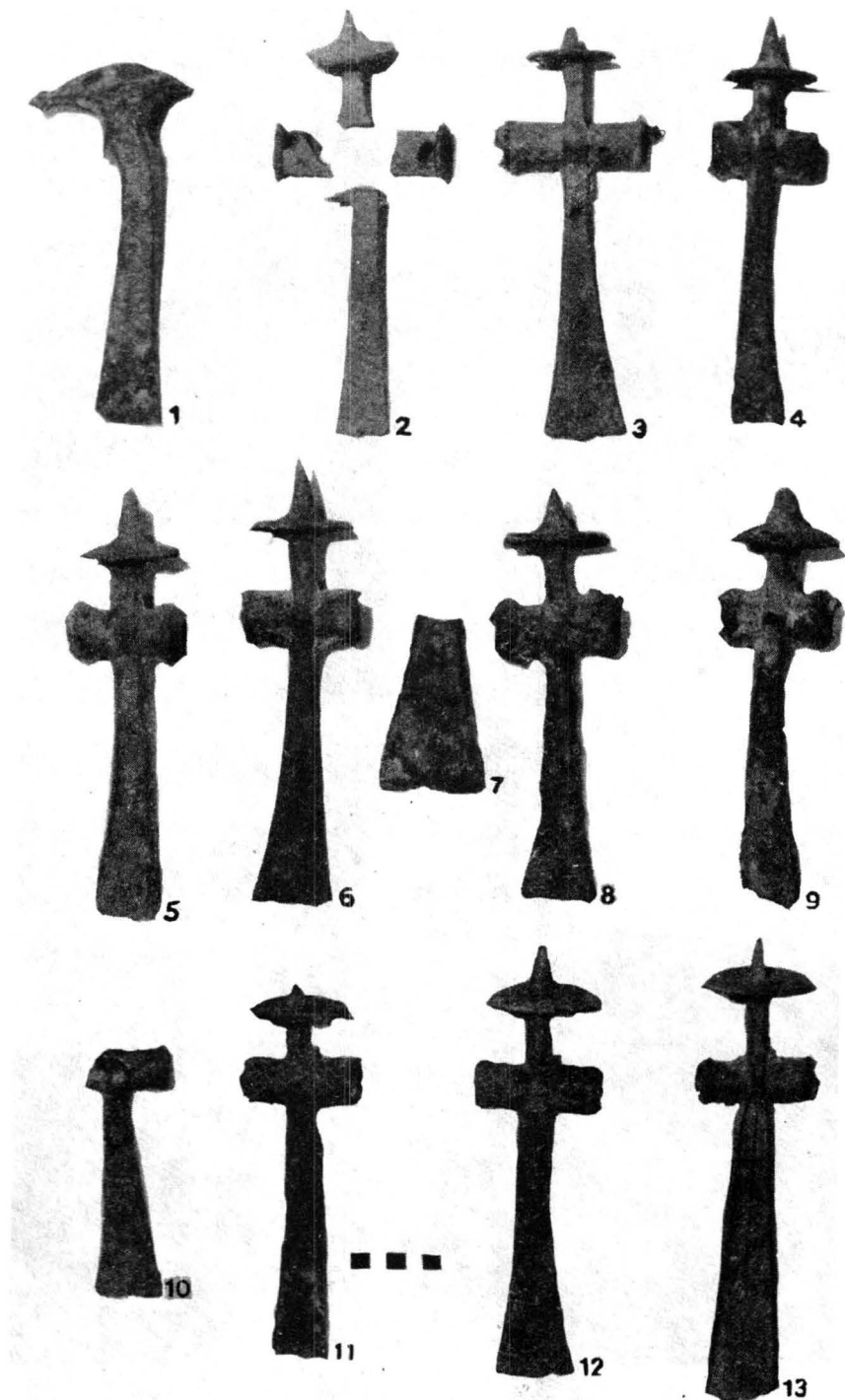


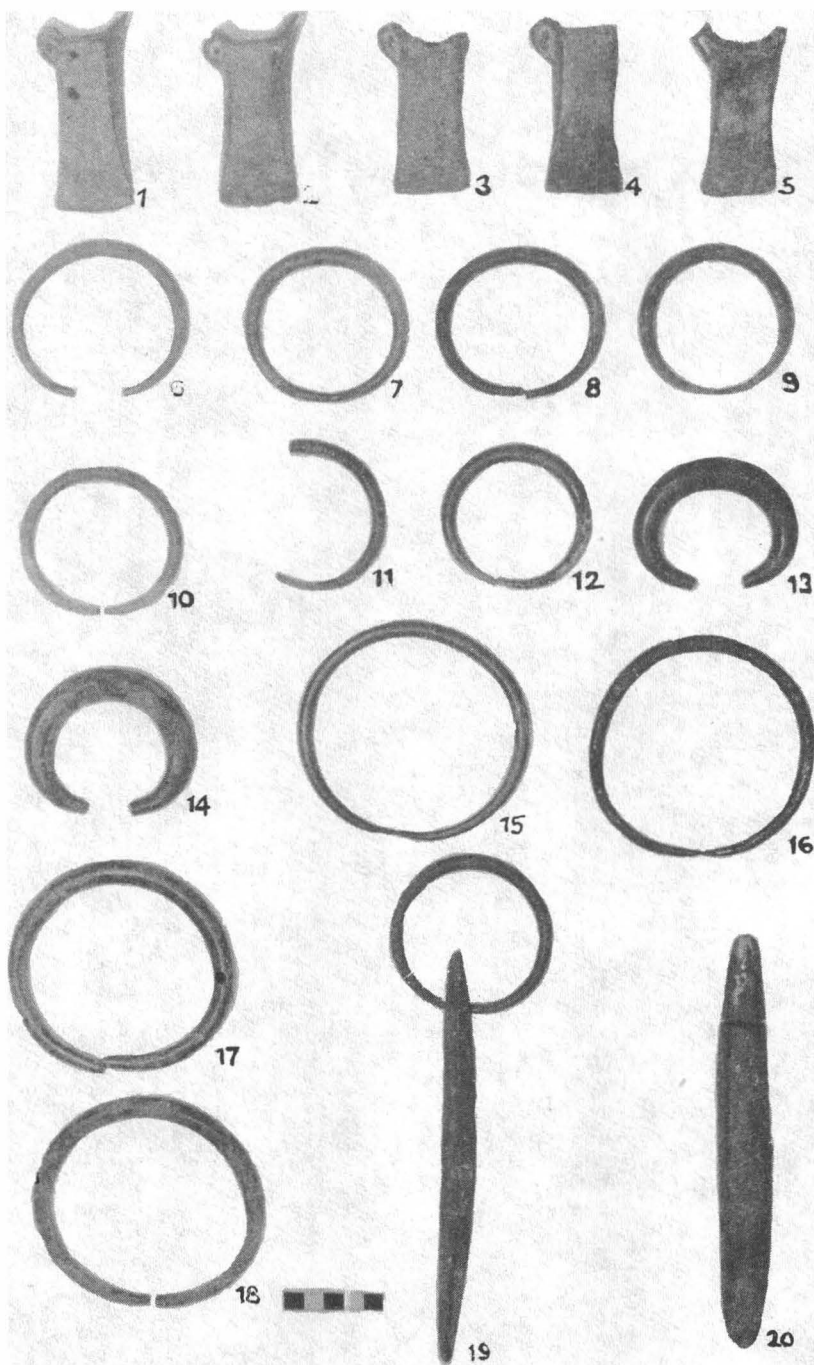
Fig.. 14 — Descoperiri izolate de la Sighetu Marmatiei.



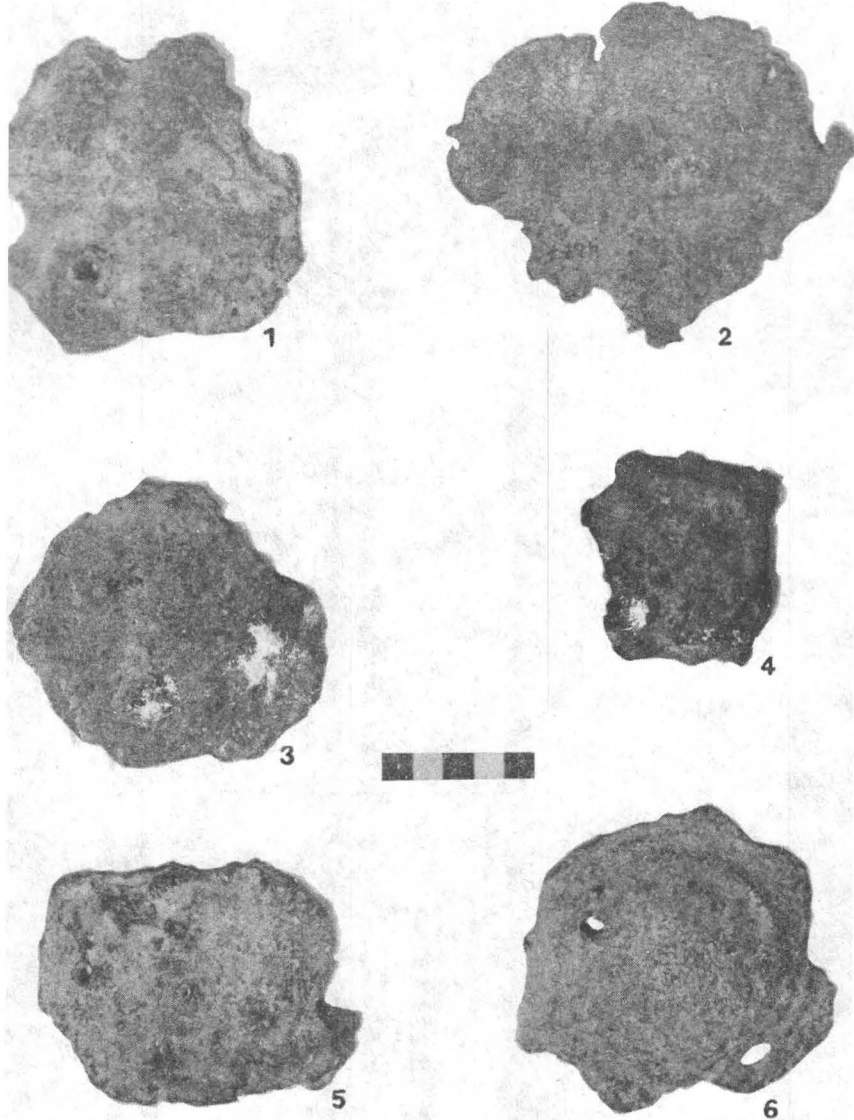
Pl. I — 1—4. Depozitul de la Sighetu Marmăției IV. 5—8. Depozitul de la Breb.
9—10. Topoare cu disc și spin din Maramureș.



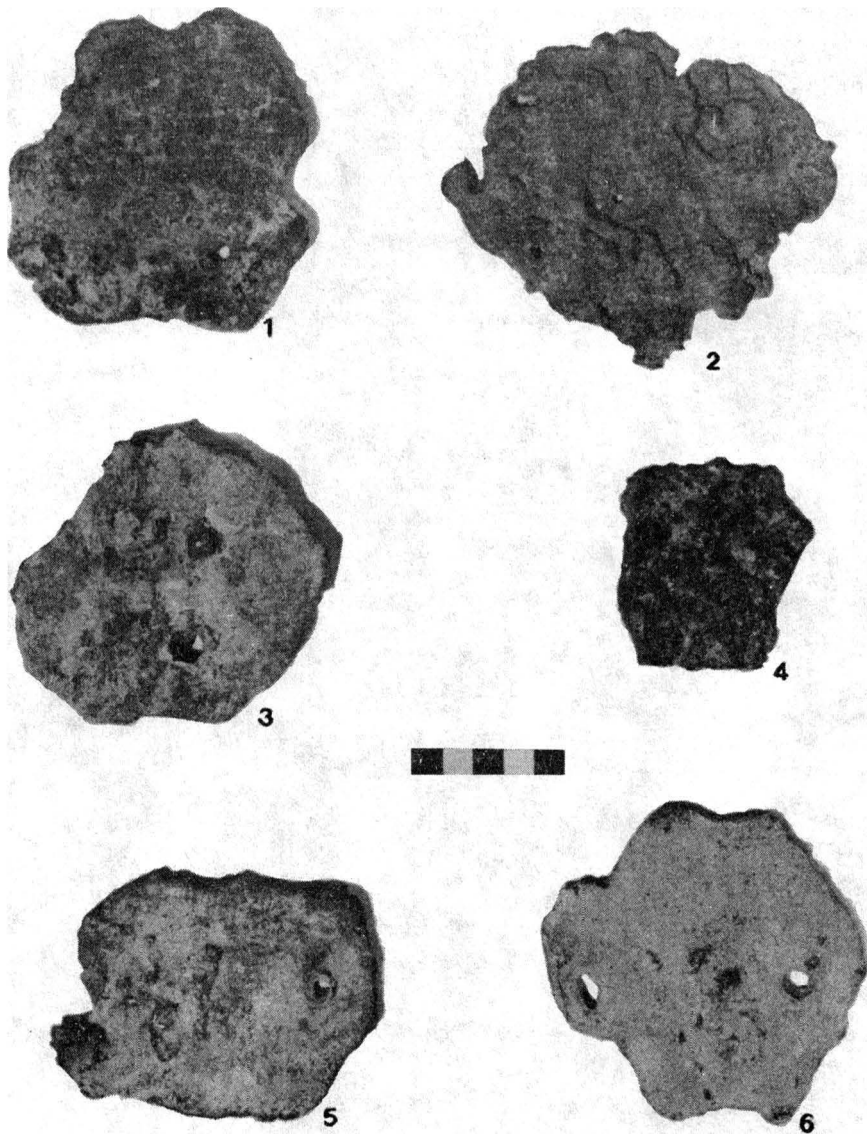
Pl. II — Depozitul de la Crăciunești,



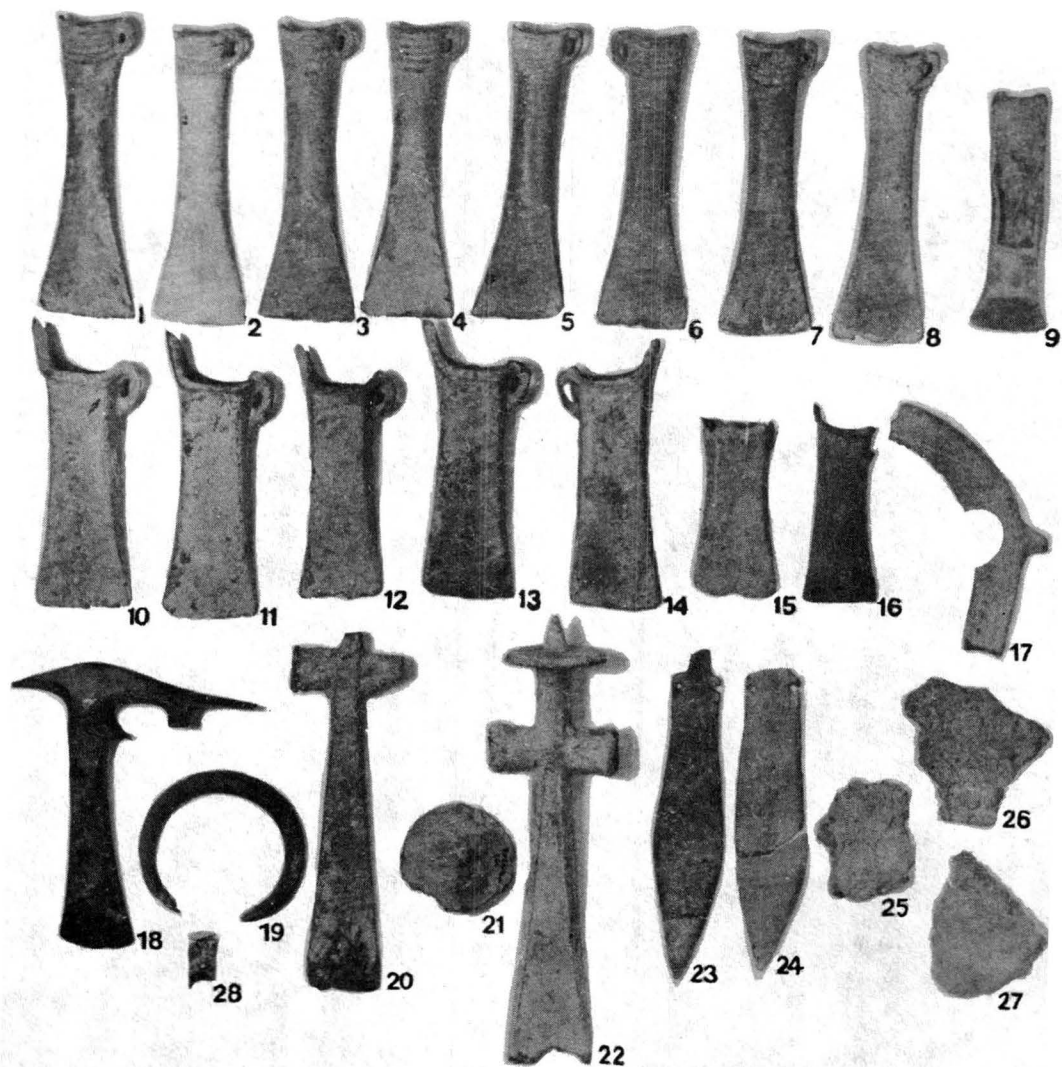
Pl. III — Depozitul de la Crăciunești.



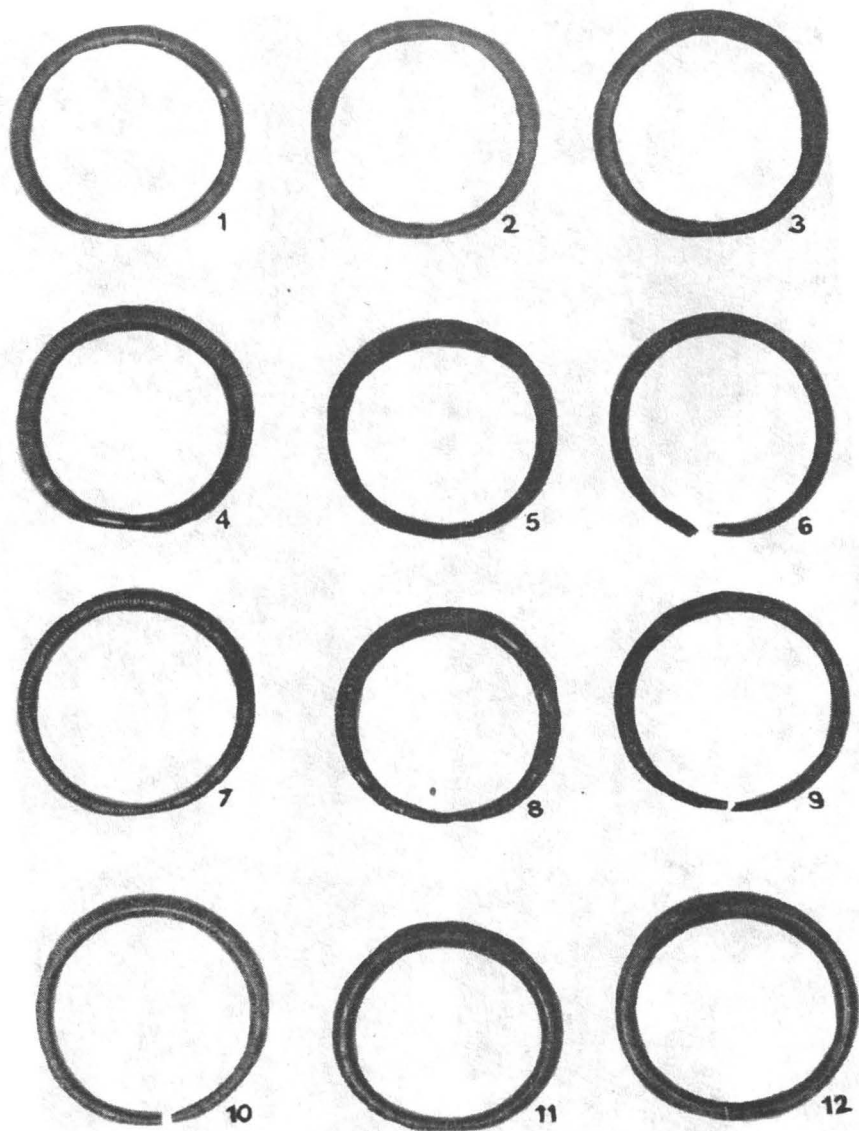
Pl. IV — Depozitul de la Crăciunești.



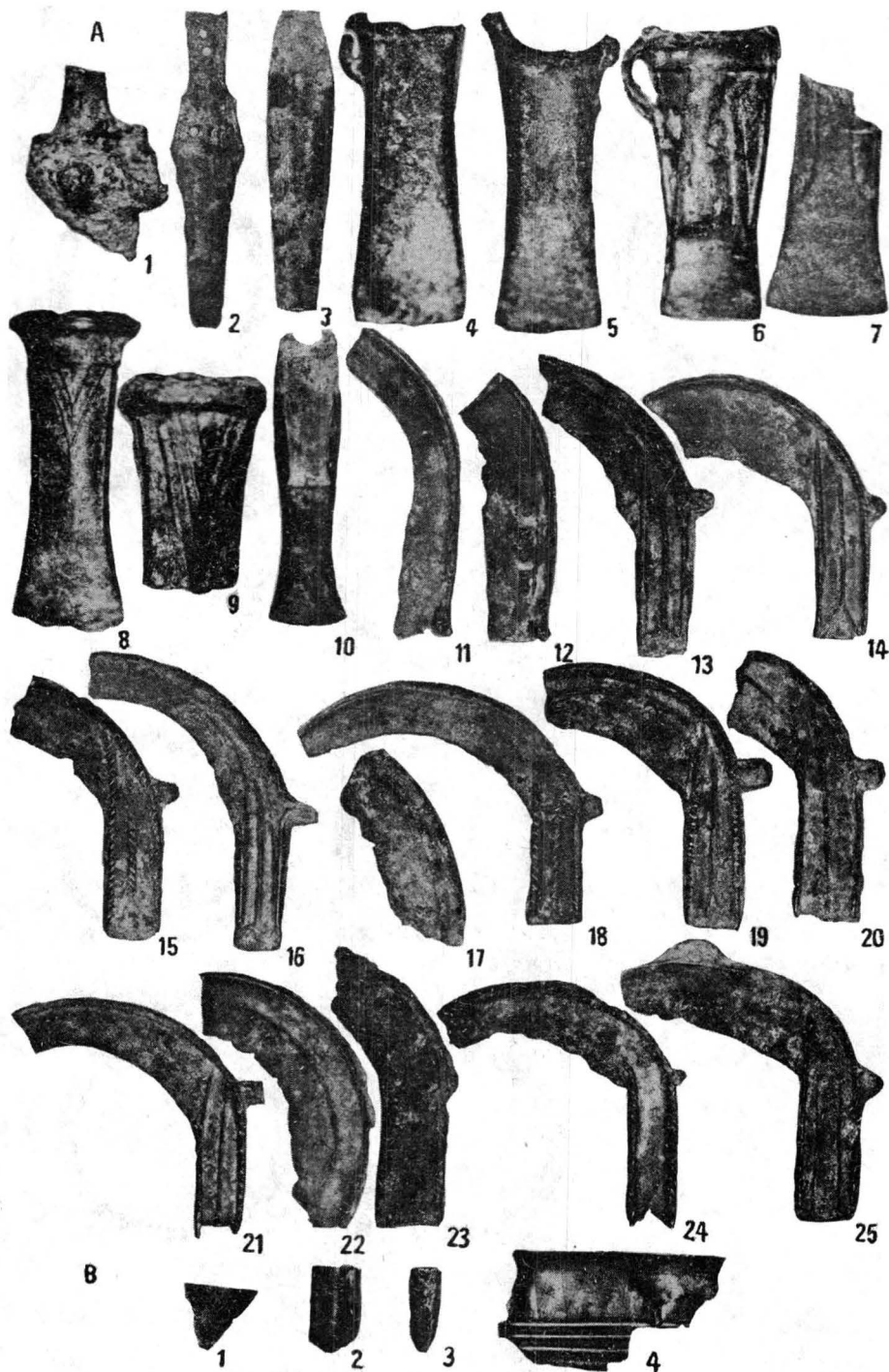
Pl. V — Depozitul de la Crăciunești.



Pl. VI — Depozitul de la Rozavlea III.



Pl. VII — Depozitul de la Vadu Izei.



Pl. VIII — A. Depozitul de la Sighetu Marmăției I. B. Depozitul de la Sighetu Marmăției II.