

# CÂTEVA ASPECTE CU PRIVIRE LA CETATEA MEDIEVALĂ DE LA CICEU (JUD. BISTRIȚA-NĂȘAUD)

VASILE MIZGAN

În a doua jumătate a secolului al XIII-lea și la începutul secolului următor, Transilvania cunoaște fenomenul de generalizare a fortificațiilor din piatră. Un rol important, dar nu hotărâtor în accelerarea acestui fenomen, l-a avut invazia tătară din anul 1241. Totodată, este perioada în care regatul maghiar a căzut pradă anarhiei feudale cauzată de luptele pentru tron, iar, în interiorul societății transilvănene, pe acest fundal, mai ales din punct de vedere social, au loc profunde transformări.

Această explozie de fortificații începe în jurul anului 1260 când se înmulțesc în documente atestările de cetăți și se încheie pe la 1320 când regele Carol Robert devine autoritatea incontestabilă din regat.<sup>1</sup> Faptul că, până la sfârșitul secolului al XIV-lea în Transilvania au existat circa 200 de fortificații, ne îndreptățește să afirmăm că în această perioadă am avut de a face cu un adevărat fenomen de “încastelare” a spațiului intracarpatic.<sup>2</sup> În linii mari, acesta ar fi contextul în care apare și fortificația de la Ciceu.

Luată cantitativ, bibliografia<sup>3</sup> referitoare la Ciceu este relativ bogată. Din păcate, aproape tot ce s-a scris despre această fortificație rămâne, în continuare, tribut ar lucrării lui Joseph Kádár, *Szolnok-Doboka vármegye monographiája*, apărută la Dej, în anul 1900. Monografia este o investigație documentară fundamentală asupra localităților din comitatele Solnok și Dăbâca, bazată mai ales pe arhiva Bistriței. Pentru perioada interbelică ar trebui menționate lucrările lui Victor Motogna, *Cetatea Ciceiului sub stăpânirea Moldovei*, și Eliseu Sighiartău, *Colinele și cetatea Ciceiului*, aceasta din urmă în special pentru prezentarea fizico-geografică a regiunii.

În aceste pagini ne-am propus prezentarea unui istoric al cetății de la atestarea documentară până la demantelarea sa, precum și limpezirea unei probleme mai puțin discutate până acum în istoriografia despre Ciceu, și anume, prezentarea fortificației însăși, cu tot ce ține de ea: clasificarea tipologică, sisteme de apărare etc. acest fapt se bazează pe două documentări efectuate la fața locului, în lunile noiembrie 1996 și februarie 1997.<sup>4</sup>

Cetatea Ciceu este situată în actualul județ Bistrița-Năsăud la circa 20 km. nord-est de municipiul Dej, pe teritoriul localității Ciceu-Corabia. Din evul mediu și până în pragul epocii moderne a făcut parte din fostul comitat al Solnocului interior. Originea numelui Ciceu ar proveni din limba maghiară de la cuvântul csucs = culme, vârf.<sup>5</sup> De-a lungul timpului, Ciceul apare în documente sub diferite denumiri: Chicho (1283), Chycov (1290-1300), Chycoc (1387), Chichio (1544).<sup>6</sup> Numele de Ciceu apare pentru prima dată în anul 1283, când Ladislau al IV-lea, regele Ungariei, confirma împărțirea moșiilor din Ungaria și Transilvania ale membrilor familiei Ratold.<sup>7</sup>

La 1293, comitele Dionisie a solicitat lui Andrei al III-lea moșia Ciceiului, motiv pentru care regele a trimis oameni ai capitlului din Alba Iulia să cerceteze dacă aceasta avea sau nu stăpâni. Locul era “gol și lipsit de locuitori”, motiv pentru care regele “l-a pus în stăpânirea lui pe comitele Dionisie”<sup>8</sup> Probabil că, în urma incursiunilor tătarăști din anul 1285, familia Ratold și-a pierdut într-un fel oarecare drepturile, motiv pentru care, nobilii din familia Bánffy, stăpânii Cuzdrioarei, au făcut presiuni pentru a-și lărgi domeniul. În legătură cu referința la lipsa populației, interpretările pot fi nuanțate. Și în alte cazuri se foloseau astfel de termeni, nu pentru că locuitorii n-ar fi existat, ci pentru a deprecia valoarea domeniului pe care regalitatea, moștenitoare a tuturor pământurilor rămase fără stăpâni, avea să-l piardă definitiv în favoarea noului solicitant.

Cetatea este atestată documentar, pentru prima dată, la 28 septembrie 1304, când se afla în mâinile voievodului Transilvaniei, Ladislau Kan, al cărui reprezentant era “comitele Nicolae Vas, castelanul nostru de

<sup>1</sup> Adrian A. Rusu, *Cetăți din voievodatul Transilvaniei (sec. XI-XIV)*, teză de doctorat, Cluj-Napoca, 1987, p. 43.

<sup>2</sup> *Ibidem*, p. 45.

<sup>3</sup> Un rol orientativ în realizarea acestei prezentări l-a avut consultarea *Bibliografiei fortificațiilor medievale și premoderne din Transilvania și Banat*, Adrian A. Rusu, Reșița, 1996.

<sup>4</sup> Mulțumiri pentru sprijinul acordat domnului A. A. Rusu și tatălui meu.

<sup>5</sup> Joseph Kádár, *Szolnok-Doboka vármegye monographiája*, Dej, 1903, II, p. 379.

<sup>6</sup> *Ibidem*, p. 379.

<sup>7</sup> *DIR*, C, XIII, II, p. 246.

<sup>8</sup> *DIR*, C, XIII, II, p. 394.

Ciceu”<sup>9</sup>. Situația ne îndeamnă să presupunem că cetatea apăruse, în realitate, construită fiind de Dionisie sau rudele sale, Ladislau Kan uzurpând-o, așa cum făcuse, de altfel, și cu alte cetăți ori moșii transilvane. După înlăturarea și moartea numitului voievod al Transilvaniei, Nicolae Vas a continuat să păstreze cetatea pe seama fiilor aceluia. Amenințat de autoritatea regală și oamenii ei că își va pierde posesiunile din Țaga și Sucutard, și atras de promisiuni de iertare și înzestrare cu noi pământuri, a cedat presiunilor și, în 1321, a deschis porțile cetății pentru oștenii lui Doja de Debrețin, voievodul Transilvaniei.<sup>10</sup>

Statutul juridic al cetății rămâne neschimbat până în anul 1387, când regele Sigismund de Luxemburg a donat-o, împreună cu satele dependente, voievodului Ladislau Bánffy, și fratelui său, Nicolae.<sup>11</sup> În ultimul deceniu al sec. al XIV-lea, zona Ciceului, Ungurașului și a Bistriței, împreună cu alte ținuturi, este amintită sub jurisdicția stavropighiei din Peri<sup>12</sup>, ceea ce ar constitui prima dovadă certă a prezenței românilor ortodocși în aceste zone. La 1405, același rege Sigismund confirma ca proprietari ai cetății pe fiii lui Nicolae Dezsöfi (Ștefan, Ioan și Sigismund)<sup>13</sup>, pentru ca, la 1427, cetatea să fie stăpânită de fiii lui Nicolae Bánffy (Ioan și Desideriu), și de nepotul său, Nicolae, fiul lui Ștefan Bánffy.<sup>14</sup> Drept pedeapsă pentru participarea la răscoala din anul 1467 a fiilor lui Ștefan și Desideriu Bánffy, împotriva autorității tânărului rege Matia, în Transilvania, în anul următor, 1468, acesta din urmă a confiscat două treimi din moșiile familiei Bánffy din regiunea Ciceului.<sup>15</sup> Acestea au fost dăruite, împreună cu toate vămile și impozitele, lui Mihail Szerdahelyi<sup>16</sup>, care le stăpânea și la 1483.<sup>17</sup>

Fără îndoială, problema cea mai controversată din istoriografia referitoare la Ciceu, este în legătură cu *momentul precis* al intrării sale în posesia domnilor moldoveni. Din lipsa unor dovezi documentare certe nu s-a putut ajunge, până la ora actuală, la un acord comun asupra datei la care Ștefan cel Mare a luat în stăpânire posesiunile transilvănene, Ciceul și Cetatea de Baltă. Este sigur că actul donării a avut loc o dată cu destinderea politică survenită între Ungaria și Moldova, și identificarea intereselor majore în fața pericolului otoman.

O serie de cronicari (Istvánffi<sup>18</sup>, Grigore Ureche<sup>19</sup>, *Letopisețul de la Putna*<sup>20</sup>), plasează evenimentul în perioada cuprinsă între anii 1467-1470. Mărturiile acestor cronicari care au încercat să scurteze timpul dintre conflict și împăcarea lui Ștefan cu Matia, trebuie privite cu anumite rezerve. Chiar dacă a existat o apropiere între cei doi domni după conflictul de la Baia, situația politică nu s-a valorificat prin donarea unor posesiuni.

Istorici ca Augustin Bunea<sup>21</sup> sau Vasile Pârvan<sup>22</sup> se opresc la anul 1475 ca și dată a cedării posesiunilor transilvănene. Motivul pentru care cei doi au optat pentru această dată pare a fi alianța încheiată la Iași, în 15 iulie 1475, care prevedea acordarea de azil politic lui Ștefan, familiei sale și boierilor în “fortificațiile, cetățile și orașele noastre”, adică în Transilvania, în cazul în care ar fi fost siliți de “forța dușmanului” să părăsească țara.<sup>23</sup> Acordul însă are un conținut general și nu poate fi invocat ca un act de donație.

Dacă acceptăm faptul că Ciceul și Cetatea de Baltă au fost donate împreună, atunci acest act s-a produs cândva după anul 1479.<sup>24</sup> Aruncând o privire asupra situației cetății în perioada imediat următoare acestei date, aflăm menționat în anul 1482, ca și castelan al Ciceului, pe Dominic cel Mare<sup>25</sup>, iar în anul următor pe Valentin diacul<sup>26</sup>, omul lui Mihail Szerdahelyi, stăpânul cetății de la 1473.<sup>27</sup> Situația politică de după anul 1483 a cerut consolidarea alianței din 1475 cu măsuri care să asigure durabilitatea acesteia. Dovezile pentru intrarea posesiunilor transilvănene în stăpânirea lui Ștefan cel Mare după anul 1484, când a pierdut Chilia și Cetatea

<sup>9</sup> DIR, C, XIV, II, p. 4.

<sup>10</sup> DIR, C, XIV, II, p. 19.

<sup>11</sup> Eliseu Sighiarteu, *Colinele și cetatea Ciceului*, Dej, 1928, p. 16.

<sup>12</sup> N. Iorga, *Istoria românilor din Ardeal și Ungaria*, București, 1989, p. 193.

<sup>13</sup> Kádár, J., *op. cit.*, p. 390.

<sup>14</sup> *Ibidem*

<sup>15</sup> *Ibidem*, p. 391

<sup>16</sup> *Ibidem*

<sup>17</sup> *Ibidem*

<sup>18</sup> Istvánffi, apud Kiss Francisc, *Posesiuni moldovenești în Transilvania*, în *Studii și articole de istorie*, XV, 1975, p. 14.

<sup>19</sup> Grigore Ureche, *Letopisețul Țării Moldovei*, București, 1978, p. 41sq.

<sup>20</sup> Letopisețul de la Putna, în I. Bogdan, *Cronicile slavo-române*, București, 1959, p. 62.

<sup>21</sup> Augustin Bunea, *Vechile episcopii românești*, Blaj, 1902, p. 15.

<sup>22</sup> Vasile Pârvan, *Relațiile lui Ștefan cel Mare cu Ungaria*, București, 1905, p. 71.

<sup>23</sup> Kiss Francisc, *op. cit.*, p. 15.

<sup>24</sup> Victor Motogna, *Cetatea Ciceului sub stăpânirea Moldovei*, Dej, 1927, p. 16.

<sup>25</sup> Kádár, J., *op. cit.*, p. 396.

<sup>26</sup> *Ibidem*

<sup>27</sup> *Ibidem*, p. 391.

Albă, par să corespundă realității, mai ales că, abia în 1495 avem menționat în documente primul pârcălab moldovean pentru Ciceu, în persoane lui Ioan Grumezea.<sup>28</sup>

Ultimii ani de existență ai fortificației de la Ciceu au ca și figură centrală pe domnul Moldovei, Petru Rareș. Intervenția otomană din anul 1538 în Moldova, dublată de trădarea boierilor, a avut drept urmare refugiul domnului, mai sus amintit, la Ciceu, unde a sosit “sâmbătă în răsăritul soarelui, 28 septembrie [1538 – n.n.]”<sup>29</sup>. Temându-se de un eventual atac din partea lui Soliman, Ioan Zápolya, voievodul Transilvaniei, a cerut sprijinul lui Ferdinand de Habsburg, conform tratatului de la Oradea. Sultanul, aflând de aceste pregătiri și fiind toamna târziu, s-a mulțumit să poruncească voievodului ardelean prinderea lui Petru Rareș și trimiterea lui la Constantinopol. În acest sens, de la 7 octombrie 1538, Gheorghe Martinuzzi și Emerich Balassa se aflau la poalele Ciceului.<sup>30</sup> Pus să aleagă între Ștefan Lăcustă, noul domn al Moldovei instaurat de turci, și Martinuzzi, Petru Rareș a optat pentru ultimul care, la 19 octombrie 1538 a luat în stăpânire Ciceul fără nici un efort.<sup>31</sup> Există însă și o altă opinie cu privire la asediul Ciceului. Potrivit cronicarului Grigore Ureche<sup>32</sup>, care preia informația de la Azarie, asediul cetății ar fi durat timp de patru luni de zile și, numai în momentul în care proviziile și muniția ar fi fost pe sfârșite, Petru Rareș s-ar fi decis să deschidă porțile.

Cele optsprezece luni petrecute de domnul moldovean la Ciceu și plecarea lui la Constantinopol sunt povestite cu amănunte romantice de către cronicari. După socotelile din Registrul Bistriței, se pare că Petru Rareș s-a bucurat de o deplină libertate de mișcare. La cererea sa, bistrițenii au trimis în cetate o ceată de meșteri zugrăvi în frunte cu pictorul Ieronim care au zugrăvit și înfrumusețat capela cetății.<sup>33</sup>

O dată cu recuperarea tronului, una dintre primele măsuri ale lui Petru Rareș a fost recucerirea posesiunilor transilvănene, mai ales că ele se aflau acum în stăpânirea Isabelei, văduva lui Ioan Zápolya. Tergiversarea recunoașterii drepturilor sale de stăpânire a constituit și principala cauză a relațiilor încordate cu Transilvania din această perioadă. În toamna anului 1543, Petru Rareș a trimis o ceată din districtul Rodnei pentru luarea prin surprindere a Ciceului.<sup>34</sup> Atacul nereușit a fost reluat în vara anului 1544 când Gheorghe Martinuzzi își exprima temerea că zidurile cetății prea slăbite nu vor mai rezista mult.<sup>35</sup>

Hotărârea demantelării Ciceului a aparținut Isabelei și lui Martinuzzi. Motivul ar fi insistențele repetate ale lui Petru Rareș de a recuceri posesiunile sale transilvănene din care, după părerea lor, ar fi putut deveni arbitru situației politice din Ardeal. Privitor la acest act, avem trei mărturii: 1) *Cronica secuilor* scria la 1544: “Țara a distrus cetatea Ciceului, iar dependențele le-a dat domnului Moldovei”<sup>36</sup>; 2) Christian Baumgarthner, în *Registrul Bistriței* pe luna iunie 1544, prezintă următoarea notă: “Pietrarilor trimiși să dărâme Ciceul”<sup>37</sup>; 3) Wolfgang Bethlen spune că Isabela a dispus, conform hotărârii Stărilor, dărâmarea cetății Ciceului din comitatul Solnocului interior<sup>38</sup>. În ce măsură a fost distrusă cetatea, documentele nu ne precizează. Cert este faptul că la 12 iulie 1544 fortificația era dărâmată.<sup>39</sup>

Când s-a pus problema reconstituirii vechii forme a Ciceului<sup>40</sup>, s-a dovedit că sursele sunt aproape inexistente în această privință. Fără îndoială, faptul poate fi pus pe seama demantelării cetății la 1544 și a folosirii vechiului amplasament ca și carieră pentru extracția pietrelor de moară. Singura mărturie iconografică care ni se păstrează despre Ciceu este din a doua jumătate a secolului al XIX-lea, mai precis de la 1866<sup>41</sup> (vezi anexa II, fig. 4.). Acolo avem reprezentate două turnuri, dintre care unul prezintă o fereastră în stil gotic. Asupra acestei probleme vom reveni puțin mai jos.

O altă presupusă reprezentare a cetății, de data aceasta heraldică, se află pe stema comitatului Solnocului inferior, adoptată la 1746, în timpul împărătesei Maria Tereza. Jumătatea de jos a stemei reprezintă ruinele unei cetăți așezate pe vârful unui deal, la poalele căruia se afla o piatră de moară. Aceste indicii ne-ar duce la concluzia că ne-am

<sup>28</sup> *Ibidem*, p. 396.

<sup>29</sup> Grigore Ureche, *op. cit.*, p. 107.

<sup>30</sup> Radu Constantinescu, *Moldova și Transilvania în vremea lui Petru Rareș (1527-1546)*, București, 1978, p. 96.

<sup>31</sup> *Ibidem*, p. 97.

<sup>32</sup> Grigore Ureche, *op. cit.*, p. 105.

<sup>33</sup> Radu Constantinescu, *op. cit.*, p. 239.

<sup>34</sup> Hurmuzaki, *Documente privitoare la istoria românilor*, XV, I, București, 1911, p. 436.

<sup>35</sup> *Ibidem*, p. 438.

<sup>36</sup> Victor Motgna, *op. cit.*, p. 49.

<sup>37</sup> Radu Constantinescu, *op. cit.*, p. 245.

<sup>38</sup> Victor Motgna, *op. cit.*, p. 39.

<sup>39</sup> Kádár, J., *op. cit.*, p. 393.

<sup>40</sup> Fortificația a fost ridicată pe promotoriul unei formațiuni vulcanice, desemnată cu toponimele de “Ciceul Mic” sau “Dealul Cetății”, cu înălțimea de 683 m.

<sup>41</sup> *Vasárnapi Ujság*, 13, nr. 35, 1866.

afla în fața ruinelor Ciceului, cea mai importantă cetate din comitat și singurul loc de unde se exploatau pietre de moară. Pe imagine se disting ruinele a patru turnuri cu baza pătrată care, după părerea lui Francisc Kiss, ar confirma forma poligonală a cetății.<sup>42</sup> Reprezentarea în sine păstrează caracterul relativ al raportului cu realitatea. Este cunoscut foarte bine faptul că heraldica utilizează simboluri foarte schematizate. Simboluri de cetăți apar adesea pe sigilii ori reprezentări heraldice, dar niciodată ele nu au fost utile, singure, în reconstituirea unor cetăți reale. În cazul Ciceului ne putem îndoi destul de mult de veridicitatea însemnului heraldic, care, după toate semnele, nu a fost moștenit din evul mediu, ci a fost creat târziu, în epoca apropiată anului 1746. Există încă contradicția dintre prezența a patru turnuri, față de doar două care figurează la 1866. Ne întrebăm, date fiind certitudinile în legătură cu dărâmarea Ciceului, dacă imaginea de la 1866 este într-adevăr reală sau o simplă ficțiune romantică.

Cea mai fantezistă propunere de reconstituire a fost făcută de către Constantin Șerban.<sup>43</sup> După părerea domniei sale, cetatea avea formă alungită (73,5 m. lungime, 18 m. lățime), ziduri groase pe laturile de nord și est, menite să reziste unui asediu îndelungat datorită subsolului ei săpat în stâncă, unde puteau fi depozitate provizii și muniție multă. Poarta de intrare era apărată de un bastion semicircular amplasat pe latura interioară a cetății. Singura scuză care poate fi atribuită domnului Constantin Șerban este necunoașterea geografiei istorice a Transilvaniei, confuzia cu cetatea Ciceu-Ciuc (jud. Harghita) fiind evidentă.

O a treia identificare a cetății este aceea a lui Radu Constantinescu care ne prezintă imaginea cetății cu aspectul ei inițial.<sup>44</sup> Fotografia pe care ne-o prezintă, înfățișează o cetate de formă regulată cu bastioane de colțuri, păstrată integral. Este, în mod cert, o cetate de secol XVI, dar, pe care, cel puțin deocamdată, nu o putem identifica. Oricum ea nu reprezintă Ciceul!

După prezentarea acestor ultime două erori de identificare atât de grosolane, să revenim la starea actuală a fortificației. Turnul din stânga imaginii, prezent în clișeu de la 1866, pare a fi situat pe latura de est a cetății. Latura de nord a acestuia prezintă un început de contrafort (vezi anexa III, fig. 5), în timp ce laturile de est, sud și vest sunt înglobate în colții stâncoși (vezi anexa V, fig. 9). În exterior, paramentul zidului este alcătuit din bucăți de piatră brută, de diferite dimensiuni, adusă de la cariera din apropiere sau de pe loc. În miezul acestuia întâlnim piatră de dimensiuni mici, aruncată în neorânduială și legată cu mult mortar. Acest fapt a putut fi sesizat pe baza unei spărturi existente la baza zidului de pe latura de nord. Datorită celor patru bucăți de bârne păstrate în partea de est a turnului, în interiorul zidului (vezi anexa III, fig. 5), putem constata și modalitatea de ridicare a acestuia. Astfel, s-a utilizat un sistem de bârne semiplantat în grosimea masei de zidărie, cu capetele la o distanță necesară formării unei schele care, după terminarea construcției, a fost distrusă.

O problemă puțin mai delicată este situația celui alt element arhitectonic, prezent în clișeu de la 1866 sub forma unui turn. Situația lui actuală pare a contrazice modul în care a fost prezentat la data mai sus menționată (vezi anexa IV, fig. 7). Elementul în cauză, al cărui rol în sistemul fortificației nu poate fi decât presupus, cel puțin deocamdată, se află suspendat deasupra prăpastiei, la o distanță de aproximativ 4 m. de celălalt turn. Aceasta pare să fie starea lui inițială, dacă ținem cont de următorii doi factori: 1) între aceste două elemente arhitectonice păstrate până astăzi, a existat o legătură organică subliniată de prezența unui tirant (vezi anexa IV, fig. 8); 2) panta accentuată din această parte a terenului nu a permis intervenția omului pentru extragerea pietrei de moară.

Concluziile care se desprind din prezentarea făcută până acum ar fi următoarele: reprezentarea iconografică de la 1866 nu corespunde decât într-o anumită măsură realității, fiind o realizare mai mult romantică; toată zidăria din partea de nord-est a cetății, dacă nu întreaga fortificație, a folosit stânca nativă în care-a fost înglobată, economisind opera elevațiilor, fără a facilita o posibilă escaladare exterioară.

Știm că, în general, grosimea zidurilor fortificațiilor din această perioadă alternează între 1,30 m. și aproape 4 m.<sup>45</sup> Între aceste limite trebuie să se fi înscris și grosimea zidurilor Ciceului, mai ales că, în partea de sud a fortificației, avem păstrate două mostre din vechiul zid. Ceea ce putem constata la acestea este doar prezența din abundență a mortarului. În zona de nord-est, la circa 400 m. în fața cetății, pe panta ce coboară spre localitățile Ciceu-Giurgești și Reteag, se mai păstrează încă urmele șanțului de apărare și a valului ridicat în fața acestuia, astăzi în cea mai mare parte împădurit. Baza șanțului este albiată și are o deschidere cuprinsă între 3-5 m. (vezi anexa VI, fig. 10,11). Un al doilea element de fortificație, trebuie să fi fost zidul amintit de Joseph Kádár, care pornea din partea de nord-est a cetății și se termina în partea de nord-vest a acesteia, în

<sup>42</sup> Kiss Francisc, *Stăpâniri din Transilvania ale domnilor Țării Românești și Moldovei (sec. XIV-XVI)*, lucrare pentru obținerea gradului didactic I, p. 123.

<sup>43</sup> Constantin Șerban, *Principalele cetăți din Transilvania în sec. XIV-XVII*, în *Studii și articole de istorie*, XXVI, 1986, p. 246

<sup>44</sup> Radu Constantinescu, *op. cit.*, p. 38.

<sup>45</sup> Adrian A. Rusu, *op. cit.*, p. 61.

dealul Măgura.<sup>46</sup> În spațiul dintre acest zid și cetate se află grădina împreună cu fântâna descoperită în 1866 de către Pataki Ferenc și săpată parțial de Torma Károly. Într-o însemnare din anul 1891 fântâna măsoară 7-8 m. adâncime.<sup>47</sup> Partea de vest a cetății era apărată de dealul Măgura, legat de promontoriul pe care se afla fortificația printr-o șa îngustă.

După prezentarea acestor elemente referitoare la fortificația medievală de la Ciceu, vom propune o clasificare a acesteia, ținând cont de propunerea făcută în acest sens de către dr. Adrian Andrei Rusu în teza sa de doctorat.<sup>48</sup> Potrivit acestei tipologii, Ciceul este o cetate de coline, de mărime mică, cu planimetrie neregulată, având forme arhitectonice combinate și fiind construită din piatră. Din punct de vedere funcțional era o fortificație teritorială.

Din păcate, elementele arhitectonice conservate nu pot fi, în nici un fel, precis cronologizate. De asemenea, nu se disting etape sau faze de construcție. Singurele direcții viitoare ar fi: 1) efectuarea unor cercetări arheologice în incinta și la poalele cetății, cu speranța descoperirii unor urme de cultură materială; 2) realizarea unui relevu al zidurilor și un plan al ruinelor, ambele elemente neexistând în istoriografia despre Ciceu.

---

<sup>46</sup> Kádár, J., *op. cit.*, p. 380.

<sup>47</sup> *Ibidem*, p. 380.

<sup>48</sup> Adrian A. Rusu, *op. cit.*, p. 42.

E.

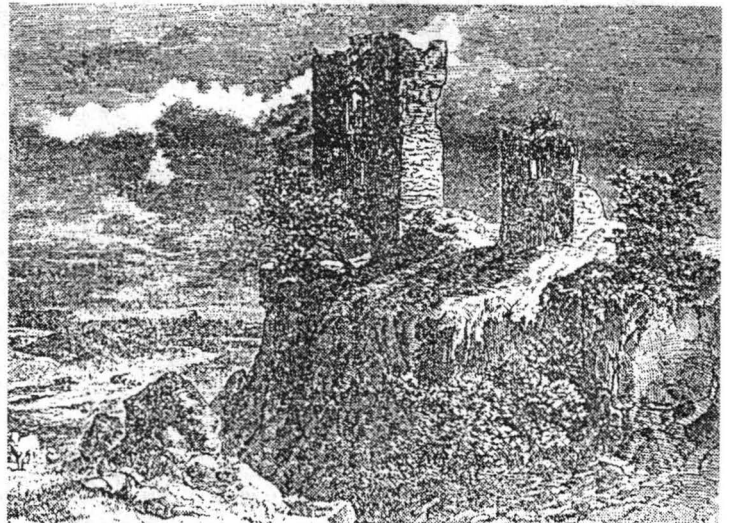
**Fig. 1**  
**Cetatea Ciceu văzută din partea de est**



**Fig. 2**  
**Cetatea Ciceu văzută din partea de sud-est**

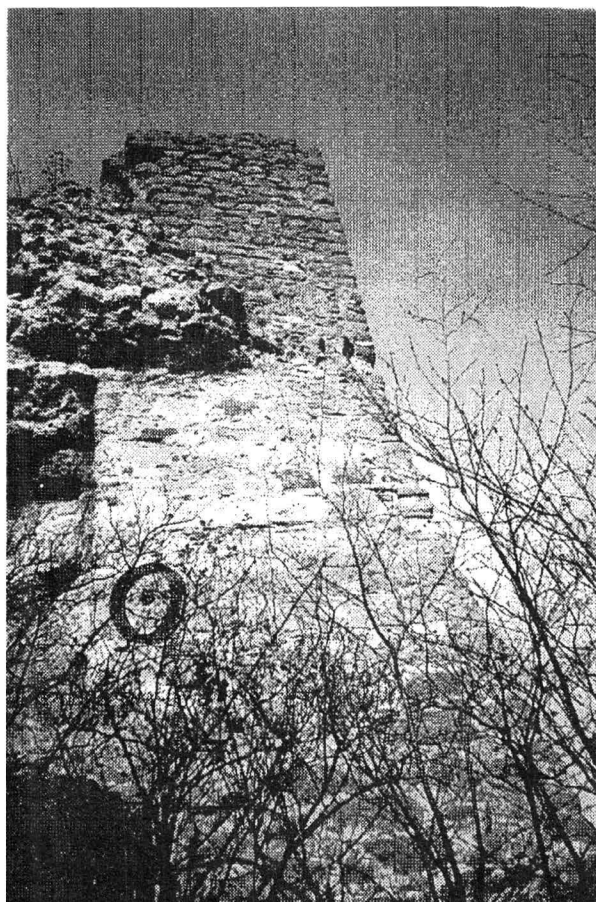


**Fig. 3**  
**Cetatea Ciceu văzută din partea de est**



**Fig. 4**  
**Ruinele Ciceului în 1866**

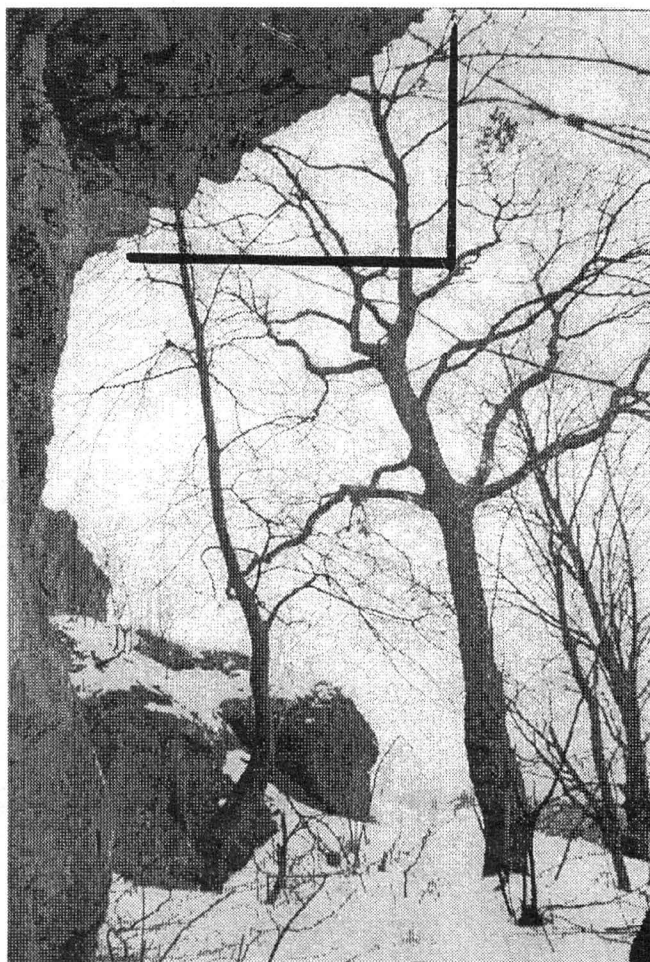




**Fig. 5 Cetatea Ciceu. Detaliu cu latura de est a turnului prezent în clișeu de la 1866 în dreapta imaginii**



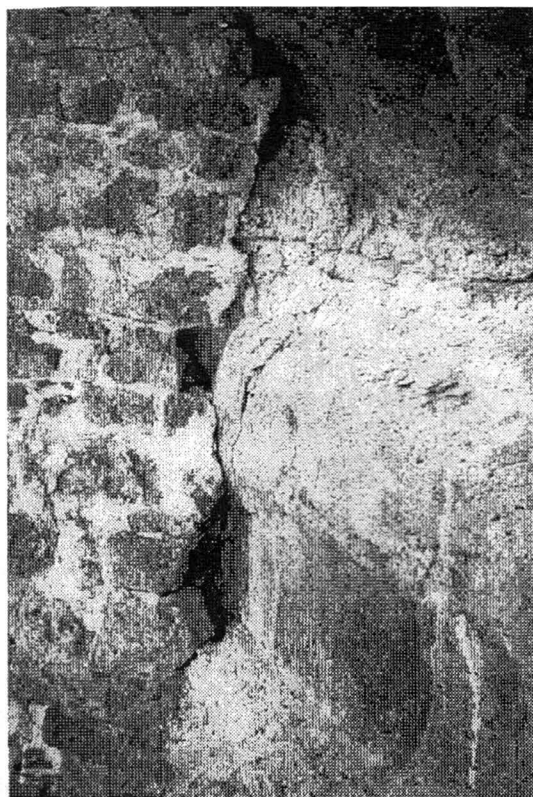
**Fig. 6 Cetatea Ciceu. Detaliu cu starea actuală a celor două elemente din clișeu de la 1866 (latura de nord)**



**Fig. 7 Cetatea Ciceu. Detaliu cu turnul prezent în clișeu de la 1866 în stânga imaginii.**



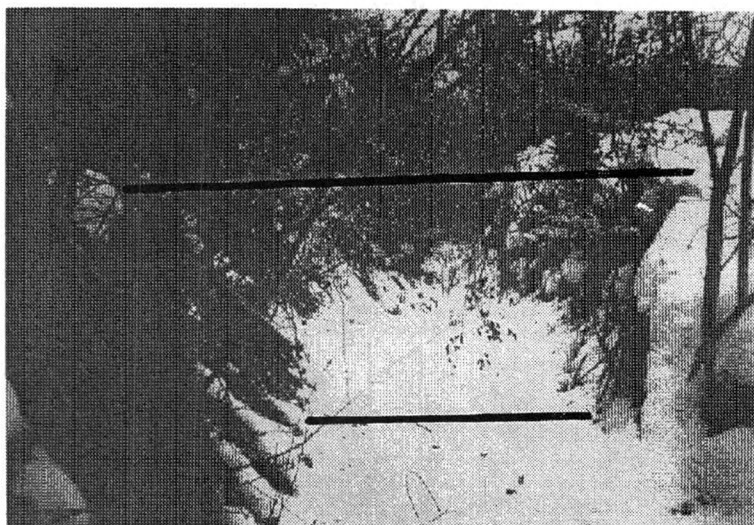
**Fig. 8 Cetatea Ciceu. Urma de tirant care asigură legătura organică dintre cele două turnuri**



**Fig. 9 Cetatea Ciceu. Detaliu cu modul în care zidul fortificației a înglobat stânca nativă**



**Fig. 10 Cetatea Ciceu. Urma șanțului de apărare**



**Fig. 11 Cetatea Ciceu. Aspect din interiorul șanțului de apărare**