

---

## Materiale La Tène inedite păstrate în muzeul din Bistrița

---

Lucian VAIDA

În urma descoperirilor arheologice, spațiul județului Bistrița-Năsăud reprezintă pentru Transilvania o zonă deosebit de bogată în vestigii celtice (sec. IV-II î. Chr.). Aici au fost cercetate prin săpături sistematice un număr însemnat de necropole din perioada respectivă, la: Cepari, Galații-Bistriței, Archiud, Fântânele, Orosfaia. Înainte de a fi abordat subiectul ales pentru studiul de față dorim să facem o scurtă referire privind problema valorificării inventarelor funerare din cimitirele menționate mai sus.

Condițiile existente în timp au făcut ca muzeul din Bistrița, deși cu o contribuție majoră la cercetări, atât privind finanțarea cât și prin participarea propriilor specialiști, să poată beneficia doar în mică parte de rezultatele acestor investigații. Se poate constata că cea mai mare parte a inventarelor funerare au ajuns la alte instituții din țară, aflate la mari distanțe între ele, în unele cazuri existând pericolul ca materialele să fie definitiv pierdute.

Situația este agravată de faptul că doar o mică parte dintre aceste descoperiri au fost făcute publice. Se dorește îndeosebi publicarea necropolei celtice de la Fântânele ("Dealul Popii"), a doua ca număr de morminte din Transilvania, după cimitirul de la Pișcolț (jud. Satu-Mare), săpăturile încheindu-se aici cu mai bine de două decenii în urmă<sup>1</sup>. La fel de așteptate sunt rezultatele ultimelor cercetări de la Cepari și a celor din necropola de la Galații-Bistriței<sup>2</sup>.

Pe lângă materialele rezultate din cercetări sistematice, la muzeul din Bistrița au ajuns o serie de obiecte, aparținând aceleași perioade, achiziționate pe diverse căi și provenite cel puțin în parte din descoperiri fortuite. Unele dintre acestea au atras atenția specialiștilor prin importanța lor și au intrat în circuitul științific, în schimb altele, fără a fi lipsite de valoare, nu au făcut nicidecum obiectul vreunui studiu. Această din urmă situație este valabilă și pentru un număr de trei obiecte, a căror prezentare în cele ce urmează o considerăm necesară și totodată utilă pentru cei preocupați de studiul civilizației La Tène.

1. Lanț port-sabie din fier alcătuit din zale de forma cifrei "opt", obținute la rândul lor din verigi răsucite la cald. Astfel, pentru fiecare segment au rezultat două "urechi" de care sunt prinse celelalte componente lucrate în același mod. Lanțul se termină într-o "limbă" de prindere prevăzută cu două orificii. Piesa, bine conservată, aparține, după toate probabilitățile, unui inventar funerar celtic, din nefericire neexistând indicii privind locul și contextul descoperirii<sup>3</sup>.

---

<sup>1</sup> De punerea în valoare a necropolei de la Fântânele ("Dealul Popii") se ocupă d-nii Fl.Medelet și A. Rustoiu, primul făcând parte din colectivul științific participant la cercetări.

<sup>2</sup> La Cepari primele morminte au fost dezvelite în 1940 de către M. Roska și publicate mai târziu de către I.H.Crișan în lucrarea, *Materiale dacice din necropola și așezarea de la Ciumești și problema raporturilor dintre daci și celti în Transilvania*, Baia Mare, 1966, p. 57-64. Investigațiile au fost reluate în anii 1969 și 1979 de către o echipă condusă de Vl.Zirra, fără ca rezultatele să fie făcute încă cunoscute. Situația nu diferă foarte mult pentru cimitirul de la Galații-Bistriței. În 1952 au fost identificate primele două morminte de către St. Dănilă, *Inventarul unor morminte de incinerare din sec. III-II î.e.n.*, în *Act.Muz.*, Cluj, 1955, p.89-99. Informații sumare referitoare la descoperirile din perioada 1973-1974, când au fost continuate săpăturile, le avem din articolul: R. Harhoiu, *Raport preliminar privind săpăturile arheologice de la Galații-Bistriței*, în *Materiale*, 1979, p.321-323.

<sup>3</sup> Exemplarul a fost recuperat împreună cu alte câteva antichități de la locuința lui St. Dănilă, după decesul acestuia, fără nici o însemnare privitoare la locul de proveniență. Nu este exclus ca lanțul să fi fost găsit în necropola de la Fântânele ("Dealul-Popii")

Dimensiuni: lungime totală: 47 cm; lungimea zalelor: 3,5 cm; lățimea zalelor: 1,7-2 cm; lungimea segmentului de prindere: 6,5 cm. (fig. 1/3; pl. I/3).

Depunerea săbiilor în mormintele celtice din Transilvania nu a fost însoțită întotdeauna de lanțurile care serveau la fixarea acestora la brâul luptătorilor, făcând ca numărul lor să fie mult mai redus. Există însă și situații când în morminte au fost identificate lanțuri port-sabie lipsind surprinzător arma respectivă<sup>4</sup>.

De obicei în morminte sunt identificate două lanțuri, unul lung și altul scurt, ce serveau concomitent la susținerea sabiei. Fiecare din cele două părți aveau un capăt care se prindea la partea superioară a tecii, iar cele două capete rămase libere se prindeau între ele după ce cuprindeau brâul luptătorului. În cazul nostru avem de a face cu un exemplar lung, din care se pare că lipsesc totuși câteva segmente.

VI. Zirra stabilea cu trei decenii în urmă, două tipuri de lanțuri port-sabie pentru spațiul celtic transilvănean<sup>5</sup>. Primul tip este alcătuit din segmente răsucite, prevăzute la capete cu inele pentru articulare. Aici se încadrează piesele descoperite la: Dezmir<sup>6</sup>, Sanislău<sup>7</sup>, Remetea Mare<sup>8</sup>. Astfel de exemplare au fost identificate și în necropola recent publicată de la Orosfaia<sup>9</sup>.

Al doilea tip stabilit de VI. Zirra este format din inele înălțuite, aplatizate și decorate pe una din fețe cu mici gropițe realizate prin ciocănire. Gradul de aplatizare diferă de la caz la caz, determinând micșorarea sau acoperirea aproape în totalitate a spațiului din interiorul verigilor, piesele primind deseori un aspect de bandă metalică. Ca urmare articularea separată a zalelor era mult îngreunată. Din acest tip se cunosc în literatura de specialitate exemplarele descoperite la Dipșa<sup>10</sup>, unul găsit la Șopteriu<sup>11</sup>, toate pe teritoriul județului Bistrița-Năsăud și în fine un exemplar găsit în necropola de la Ciumești, acestuia din urmă îi lipsește însă decorul realizat din puncte ciocănite<sup>12</sup>.

Cu toate că lanțurile alcătuite din segmente răsucite sunt considerate mai timpurii, apariția noului tip nu a provocat automat dispariția celui dintâi. Se pare că cele două tipuri coexistă, fapt demonstrat de contextele de descoperire. Ca dovadă, exemplarul de la Jucu de Sus a fost găsit alături de două brățări cu semiove mari, acestea aparținând unui tip de podoabe considerate printre cele mai târzii piese celtice în mormintele din Transilvania<sup>13</sup>. Lanțurile de la Orosfaia au fost găsite și ele alături de obiecte caracteristice sfârșitului La Tène-ului celtic transilvănean<sup>14</sup>.

Raportat la această împărțire exemplarul din muzeul bistrițean se încadrează în primul tip, acesta fiind compus, după cum se poate vedea, din segmente prevăzute la capete cu inele pentru articulare. Există însă și elemente mai puțin întâlnite la alte piese de acest fel din Transilvania.

Într-adevăr, la confecționarea sa, fiecare dintre verigi a suferit o răsucire, dar spre deosebire de lanțurile specifice primului tip, la care părțile componente au fost răsucite cel puțin de două ori, de această dată constatăm

unde St. Dănilă a participat la investigații, dar la fel de bine în oricare alt punct de locuire celtică din zona Bistriței, sus-numitul fiind recunoscut pentru intensa activitate de teren desfășurată și totodată pentru talentul de a obține informații privind posibile descoperiri întâmplătoare.

<sup>4</sup> L. Vaida, *The celtic cemetery from Orosfaia* (Bistrița-Năsăud county) în *Les celtes et les thraco-daces de l'est du bassin des Carpates*, Cluj-Napoca, 2000, p. 139, fig. 10/m 16.

<sup>5</sup> VI. Zirra, *Descoperiri celtice de la sfârșitul La Tène-ului mijlociu în depresiunea Bistriței*, în *FI*, III, 1974, p. 149.

<sup>6</sup> I.H. Crișan, *Morminte inedite din sec. III î.e.n. în Transilvania*, în *ActaMN*, I, 1964, p. 98, pl II/10, 14, pl III/ 4-6.

<sup>7</sup> VI. Zirra, *Noi necropole celtice în nord-vestul României (Cimitirele birituale de la Sanislău și Dindești)*, în *StComSM*, II, 1972, p. 158-159; fig. 4/2-3; pl XLXIII/1, pl XLIX/5-6, p. 169, fig. 4/4, pl LII/4.

<sup>8</sup> Idem, *Descoperiri celtice de la sfârșitul La Tène-ului mijlociu în depresiunea Bistriței*, p. 149.

<sup>9</sup> L. Vaida, *op. cit.*, p. 136, fig. 6/16, p. 139, fig 10/5.

<sup>10</sup> K. Horedt, *Zwei Keltische Grabfunde aus Siebenbürgen*, în *Dacia IX-X*, 1941-1944, p. 198; fig. 5/6.

<sup>11</sup> G. Marinescu, St. Dănilă, *Cercetări și descoperiri arheologice în jud. Bistrița-Năsăud* (II), în *FI*, 4/1976, p. 33.

<sup>12</sup> VI. Zirra, *Un cimitir celtic în N-V României*, Baia-Mare, 1967, p. 79, fig. 13, p XIII.

<sup>13</sup> Idem, *Descoperiri celtice de la sfârșitul La Tène-ului mijlociu în depresiunea Bistriței*, p. 148.

<sup>14</sup> L. Vaida, *op. cit.*, fig. 10.

<sup>15</sup> I. Nemeti, *Necropola celtică de la Pișcolț*, II, în *Thraco-Dacica*, X, 1989, p. 91, fig 14/ M.164-20.

o simplă îndoire în formă de “opt”. Piesa de la Bistrița a suferit în timpul lucrului și o ușoară aplatizare, departe însă de caracteristica principală a lanțurilor din cel de-al doilea tip.

O formă mai puțin obișnuită o reprezintă și segmentul de prindere de la capătul lanțului. Piesa respectivă, diferită de obișnuitul cârlig întâlnit la majoritatea exemplarelor lungi din Transilvania, a rezultat prin îndoirea și răsucirea unei verigi cu dimensiuni mai mari. Analogii pot fi constatate pentru un lanț găsit în necropola de la Pișcolț, datat la sfârșitul La Tène-ului timpuriu<sup>15</sup>. Apropiat este și prinzătorul de la un lanț de sabie găsit la Curtuiuşeni<sup>16</sup>.

Descoperirile amintite pentru Transilvania, dar mai ales analogiile din teritoriile vecine ne dovedesc faptul că atunci când lanțul lung se termină într-un segment prevăzut cu unul sau două orificii, atunci capătul lanțului scurt se prezintă sub forma unui cârlig, tocmai ca cele două extremități să poată fi prinse între ele<sup>17</sup>.

2. Vas bitronconic cu corpul rotunjit, modelat cu mâna. A fost lucrat din pastă semifină, iar suprafața acoperită cu slip lustruit de culoare brun-gălbuie. Gura este largă și ușor trasă în afară. Atât buza cât și fundul vasului sunt tăiate drept. Pe linia diametrului maxim este prevăzut cu patru proeminențe conice aplatizate.

Dimensiuni: înălțimea: 28,5 cm; diametrul gurii: 21 cm; diametrul maxim: 27 cm; diametrul fundului: 12,5 cm.

Descoperirea s-a făcut întâmplător în perimetrul localității Urmeniș, așezare situată aproape de limita de sud a județului Bistrița-Năsăud. Într-o primă fază vasul a poposit la muzeul din Reghin după care, prin amabilitatea personalului de acolo a ajuns la Muzeul din Bistrița<sup>18</sup>.

Vasele mari bitronconice lucrate cu mâna se regăsesc frecvent în descoperirile La Tène din Transilvania, dar și în teritoriile vecine. În zona Bistriței este forma cea mai des întâlnită pentru olăria lucrată cu mâna din complexe funerare de caracter celtic, îndeosebi în contexte timpurii. Prezența sa a putut fi constatată în toate cimitirele, în mai multe variante.

În primul tip se încadrează exemplarele care păstrează încă trăsăturile de la sfârșitul Hallstatt-ului, respectiv aspect bitronconic pronunțat și apucători conice plasate în partea inferioară. Asemenea recipiente au fost găsite în necropolele de la Archiud<sup>19</sup> și Fântânele (“Dealul Popii”)<sup>20</sup>.

Vasele din varianta a doua, în care se încadrează și exemplarul de la Urmeniș și totodată cele mai multe din vasele bitronconice identificate în mormintele La Tène din Transilvania, au, spre deosebire de prima categorie, corpul mai mult sau mai puțin rotunjit, iar apucătorile sunt urcate aproximativ pe linia diametrului maxim.

Al treilea tip se deosebește de cel precedent prin prezența, pe lângă cele patru proeminențe, din zona diametrului maxim și a unor ornamente în relief dispuse mai sus, pe gâtul vasului. Acestea pot fi conice aplatizate de genul celor găsite pe un vas de la Fântânele (“Dealul Iușului”)<sup>21</sup>, mari virgule identificate pe un exemplar la Galații Bistriței<sup>22</sup>, dar și butoni rotunzi sau brâu în relief întâlniți la Fântânele (“Dealul Popii”)<sup>23</sup>.

În ultima categorie se încadrează vasele care au aceeași formă, dar sunt lipsite de orice fel de ornament sau proeminență. Varianta apare îndeosebi în cele două necropole de la Fântânele.

<sup>16</sup> N. Chidiosan, Al. Sășianu, *Un mormânt de luptător celt de la Curtuiuşeni*, în *Crisia XII*, 1982, p. 395, fig. 2.

<sup>17</sup> Miklos Szabo, *Les celtes de l'est (Le Second Age du Fer dans la cuvette des Karpates)*, Paris, 1992, p. 33, fig. 2.

<sup>18</sup> Informații C.Gaiu.

<sup>19</sup> G. Marinescu, C. Gaiu, *Săpăturile de la Archiud “Hânsuri”*, în *Materialie*, 1983, p. 133, fig. 4.

<sup>20</sup> St. Dănilă, *Primele săpături arheologice în necropola de epocă La Tène de la Fântânele*, în *SCIVA*, 29, 1978, 2, p. 260, fig. 4/1.

<sup>21</sup> În perimetrul localității Fântânele (com. Matei) a fost identificată o nouă necropolă celtică în punctul “Dealul Iușului”. În intervalul 1999-2001 au fost dezvelite prin cercetări sistematice douăsprezece morminte de incinerare și unul de înhumare.

<sup>22</sup> Vas păstrat în colecțiile secției de istorie a muzeului din Bistrița.

<sup>23</sup> I.H. Crișan, *Începutul La Tène-ului la daco-geci*, în *Marisia*, VII, 1977, p. 80, pl XXXVI/pl 4; p. 81, pl XXXXVII/11.

3. Vas de dimensiuni mari lucrat la roată. Ca aspect general are formă bitronconică, însă partea inferioară este puternic bombată. A fost modelat din pastă fină, primind după ardere, atât la interior cât și la exterior, o culoare gălbuie. Buza vasului lipsește, posibil distrusă în momentul descoperirii, iar fundul este prevăzut cu "omphalos". Partea superioară prezintă ca ornament două brăuri în relief dispuse unul pe umăr, iar celălalt sub buză. Ca loc de proveniență descoperirea aparține localității Sărățel<sup>24</sup>.

Dimensiuni: înălțimea păstrată: 37 cm; diametrul maxim: 29 cm; diametrul fundului: 14,5 cm; grosimea pereților: 0,5 cm.

Cu toate că încadrarea cronologică și culturală pare destul de simplă, forma fiind obișnuită pentru vasele mari, lucrate la roată, din mormintele celtice, și în acest caz au putut fi constatate unele aspecte mai rar întâlnite la tipurile cunoscute. Nota de particularitate este dată în primul rând de culoarea vasului care este gălbuie, în comparație cu nuanțele închise predominante în complexele funerare din zonă, de obicei brună-cenușie sau chiar apropiată de negru. Alt fapt constatat în cazul de față este că pereții sunt excelent păstrați, dovedind o ardere foarte bună, spre deosebire de ceramica cunoscută în mormintele celtice din Transilvania, unde de multe ori umezeala din sol a alterat pasta recipientelor lucrate la roată, acestea neputând fi recuperate decât parțial sau fragmentar.

Vase mari similare tipurilor celtice au fost găsite și în așezările dacice corespunzătoare fazei clasice. Amintim pe cele de la Pecica (jud. Arad), considerate imitații după forme celtice<sup>25</sup>, dar și exemplarele de la Galații Bistriței, localitate situată la doar câțiva kilometri de Sărățel. La Galații Bistriței ceramica respectivă, recuperată din context clar dacic, se caracterizează prin pereții ceva mai groși și o rezistență mult mai bună decât exemplarele din mormintele celtice. A fost lucrată din pastă fină, primind după ardere o culoare albastră-cenușie<sup>26</sup>.

Nici pentru vasul de la Sărățel nu excludem în totalitate posibilitatea ca acesta să aparțină culturii dacice, mai ales că aici a fost cercetată o importantă fortificație din perioada sec. I îCh-I dCh<sup>27</sup>. Totuși, faptul că exemplarul a ajuns la muzeul din Bistrița păstrat aproape în întregime ne determină să credem că aparține unui inventar funerar celtic, probabilitatea ca vase cu asemenea dimensiuni să fie recuperate intacte fiind mult mai mare în cimitire decât în așezări sau fortificații.

### LA TÈNE DISCOVERIES IN BISTRIȚA MUSEUM (BISTRIȚA-NĂSĂUD COUNTY) (Summary)

The perimeter of Bistrița-Năsăud county is one of the richest in Celtic vestiges in Transylvania, derived, most of them, from cemeteries (IV-II c. BC.). The author presents in this study, three pieces from the same period, kept in the museum from Bistrița: an iron sword chain, a bi-conical vessel, hand-made, with flattened prominences and a large bi-conical vessel, wheel-made, partially recovered.

<sup>24</sup> Informații C. Gaiu.

<sup>25</sup> I.H. Crișan, *Ziridava*, Arad, 1978, p. 136-137.

<sup>26</sup> Lucian Vaida, *Cercetări recente în așezarea La Tène de la Galații Bistriței (jud. BN)*, în *Studii de Istorie Antică*, pp 71 sqq, Cluj-Napoca, 2001.

<sup>27</sup> I. Glodariu, *Arhitectura dacilor - civilă și militară (sec. II î.e.n. - I e.n.)*, Cluj-Napoca, 1983, p. 105.

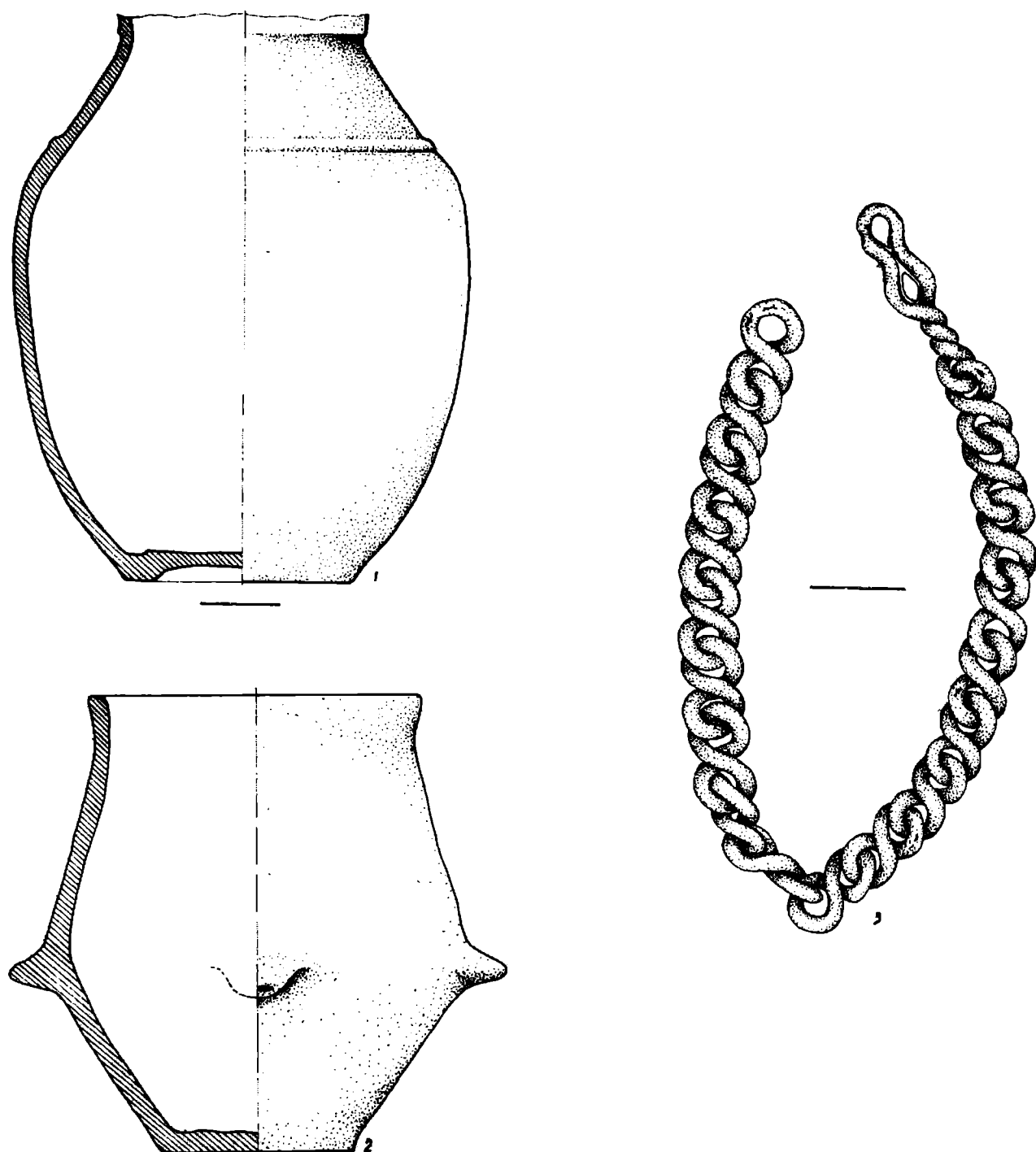
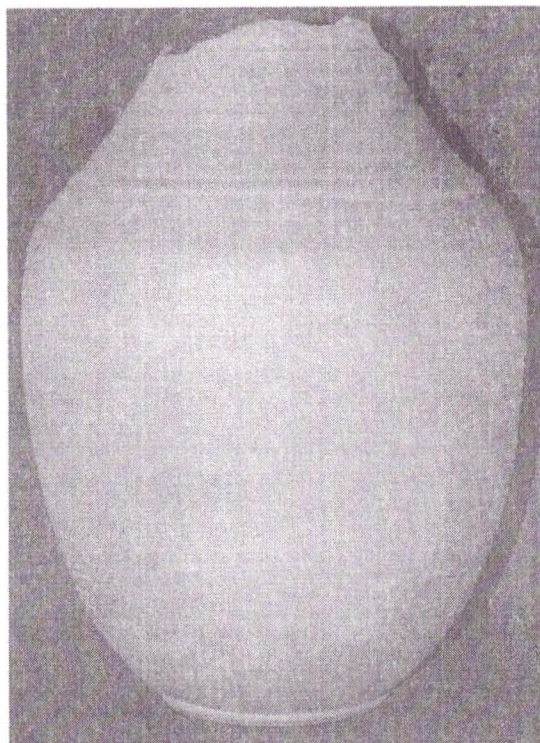
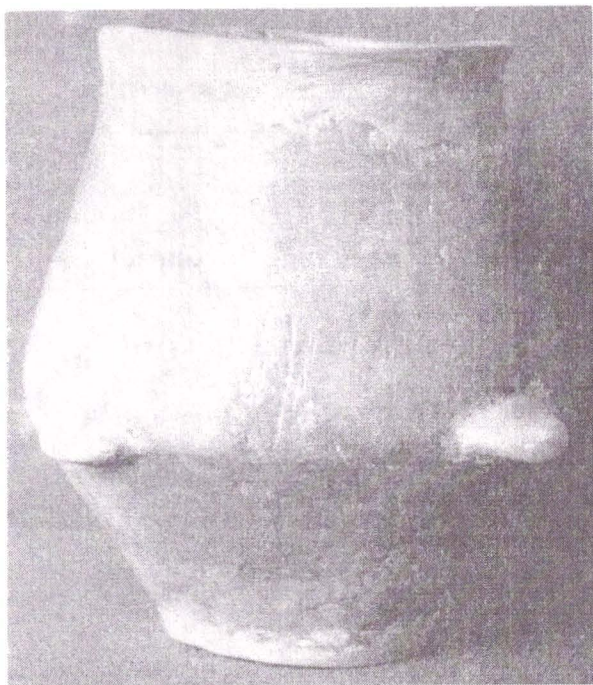


Fig. 1. Descoperiri celtice de la Sărățel (1), Urmeniș (2), Bistrița-Năsăud (3)



Pl. I. Vase celtice de la Urmeniș (1), Sărățel (2) și lanț portsabie (3)