

---

## Cahle cu cavalier în turnir descoperite la Bistrița

---

Vasile MIZGAN

Cercetările arheologice efectuate la Bistrița în ultima perioadă au dus, printre altele, la descoperirea unor cahle decorate cu cavalier în turnir<sup>1</sup>. După cum se știe, prototipul sobelor din cahle având în compoziția lor piese decorate cu cavalier în turnir, la constituit soba construită la curtea regală de la Buda, din ordinul regelui Ladislau al V-lea Postumul, în perioada cuprinsă între anii 1454-1457<sup>2</sup>. Acest model a influențat majoritatea atelierelor medievale central și sud-est europene, modalitățile de difuzare fiind diferite<sup>3</sup>.

La sfârșitul secolului al XV-lea și la începutul secolului al XVI-lea, numeroși meșteri ceramiști au reînnoit câteva dintre elementele sobei cu cavaleri. Mergând până la detaliu, datorită preluării repetate a modelului, cahlele din această perioadă s-au îndepărtat sensibil de modelul original, după cum este și cazul pieselor descoperite la Bistrița. Acest fapt ține, după părerea noastră, de două motive mai importante: 1) calitatea copiilor după soba cu cavaleri de la Buda a fost în funcție de talentul fiecărui meșter și de posibilitățile lui tehnice; 2) anacronismul decorului gotic odată cu pătrunderea unui nou gust specific perioadei renașterii.

Această stare de fapt este extrem de bine surprinsă de numărul mare de variante al cahlelor decorate cu cavaleri în turnir descoperite cu prilejul diferitelor cercetări arheologice. Din punct de vedere geografic (fig.9), aceste piese sunt cel mai des întâlnite în Transilvania<sup>4</sup> și Moldova<sup>5</sup>, în Țara Românească ele fiind semnalate abia pe parcursul secolului al XVII-lea<sup>6</sup>. Pentru primele două provincii istorice, autoarele cercetărilor au încercat și realizarea unor tipologii ale cahlelor decorate cu cavalier în turnir. În cazul Moldovei, acestea au fost clasificate în funcție de armamentul cavalerului<sup>7</sup>, iar pentru Transilvania s-a ținut cont de decorul arhitectonic. Asupra acestora din urmă vom reveni, pe larg, mai jos, în momentul în care vom încerca să încadrăm și piesele care fac obiectul studiului nostru.

---

<sup>1</sup> Cercetările au fost conduse de către domnul dr. Corneliu Gaiu de la Muzeul Județean Bistrița-Năsăud, căruia îi mulțumim, și pe această cale, pentru că ne-a oferit spre publicare cele două piese.

<sup>2</sup> P. Voit, I. Holl, *Anciens carreaux de poele hongrois*, Budapest, 1963, p.18-19.

<sup>3</sup> Astfel, asemenea sobe au mai fost descoperite la Visegrád, Nyék, dar și la numeroși seniori (episcopul de Pécs, arhiepiscopul de Esztergom) din entouragele regilor mai sus amintiți, cărora li le-a putut oferi sub forma unui cadou (P. Voit, I. Holl, op.cit., p.19). Această influență a fost facilitată și de faptul că o sobă ridicată de meșterii regali în castelul unui senior din provincie, constituia o sursă de inspirație pentru artizanii locali care, de altfel, nu aveau nici o relație cu atelierul de la curte. Pe de altă parte, pentru a-și îmbogăți colecția de modele, meșterii locali puteau copia piesă cu piesă sobele produse de către atelierul regal.

<sup>4</sup> A se vedea în acest sens Dana Marcu, *Cahle medievale din Transilvania. Secolele XIII-XVII*, Teză de doctorat, Cluj-Napoca, 1998, p.101-105; V. Eskenazy, A.A. Rusu, *Cahle cu cavalier în turnir din cetatea cnezială de la Mălăiești*, în Sargeția, p.111-117.

<sup>5</sup> Problema este cel mai bine dezbătută de către Paraschiva Victoria-Batariuc în studiul intitulat *Cahle din secolul al XV-lea decorate cu scene inspirate din viața cavalerescă*, în SUCEAVA, XIII-XIV, 1986-1987, și în lucrarea *Cahle din Moldova medievală. Secolele XIV-XVII*, Suceava, 1999.

<sup>6</sup> Din acest spațiu se cunoaște deocamdată doar o singură piesă publicată de către Maria-Venera Rădulescu, *Cahle decorate cu scene de turnir din colecția Muzeului Național de Istorie a României*, AM, III, 2000, fig. 4.b. degradarea motivului decorativ este extrem de evidentă, din el mai păstrându-se doar ideea de turnir.

<sup>7</sup> Paraschiva Victoria-Batariuc propune patru tipuri de cahle cu cavalier în turnir, în decor gotic: a) *variantea cu scutul plin*; b) *variantea cu coif cu pană masiv*; c) *variantea cu coif cu pană cilindric*; d) *variantea cu cască Celata și buzdugan* (*Cahle din secolul al XV-lea decorate cu scene inspirate din viața cavalerescă*, în SUCEAVA, XIII-XIV, 1986-1987, fig. 1-2, pag. 147-148).

Revenind la cahelele cu cavaler în turnir de la Bistrița, trebuie să precizăm de la bun început că avem de-a face cu două piese distincte, *inedite*, pe care le vom prezenta în ordinea descoperirii lor.

Prima cahlă a fost descoperită în anul 1997 la locuința nr. 24 din ansamblul *Sugălete*. Sondajul arheologic a fost impus de lucrările de restaurare de la obiectivul mai sus amintit. Piesa este o cahlă-placă, păstrată fragmentar, nesmălțuită, realizată dintr-o pastă fină, foarte bine arsă la roșu și decorată cu un cavaler în turnir având în fundal o cetate cu un bastion circular. Urmele de funingine de pe suprafața ei posterioară demonstrează foarte clar faptul că a fost folosită într-o sobă.

Șansa noastră în reconstituirea grafică (în proporție de 75%) a cahelei, a fost descoperirea unei analogii perfecte la Suceava, tot într-o locuință de orășean, (în zona Curtii Domnești)<sup>8</sup>, la fel ca și la Bistrița. Decorul piesei se compune din doi regiștri. Astfel, în registrul superior avem cavalerul reprezentat în mișcare spre stânga și echipat în armură completă. Pe cap are o cască de tip *Celata* cu viziera ridicată. Pieptul este protejat de un scut tăiat drept în marginea inferioară și semicircular în cea inferioară. În câmpul central al acestuia avem figurat un blazon format din trei benzi orizontale. Frâul calului este ținut în mâna stângă, apărută de o mânășă, în timp ce în mâna dreaptă ține o lance lungă cu vârful tocit. Trăsăturile calului, ușor cabrat și cu pânăș în vârful capului, sunt extrem de atent redade, fiind bine proporționate. De asemenea se pune accent foarte mare și pe harnașament, care este vizibil în toate componentele sale: căpăstrul, zăbala, frâul și șaua.

Registrul inferior al cahelei a fost reconstituit cu ajutorul analogiei de la Suceava și este compus dintr-o cetate de plan rectangular cu un bastion circular. De la cele două ferestre ale cetății privesc spre cavaler două personaje. Zidurile turnului sunt străpunse de ferestre iar acoperișul este crenelat (fig.4).

Cea de-a doua cahlă cu cavaler în turnir (fig.5) a fost descoperită în iulie 2001 în zona Palatului de Justiție (vechea zonă a atelierelor meșteșugărești medievale). Piesa este tot o cahlă placă de formă dreptunghiulară (L = 32 cm, l = 23,5 cm), de data aceasta recuperată în întregime. Întreaga cahlă este acoperită cu un smalt verde-gălbui și a fost realizată dintr-o pastă de calitate superioară foarte bine arsă la roșu. Urmele de funingine de pe spatele acesteia demonstrează faptul că a făcut parte din corpul unei sobe.

Însă, ceea ce atrage atenția în mod deosebit la această piesă este *decorul vegetal* în care a fost plasat cavalerul. Acesta din urmă este reprezentat în turnir, fiind echipat în armură completă, și, în comparație cu cealaltă piesă, diferă în anumite puncte. În primul rând, cavalerul este redat în mișcare spre dreapta, și nu spre stânga, cum este celălalt<sup>9</sup>. De asemenea, pe cap are un coif cu viziera în formă de cioc (mult mai aproape de prototipul de la Buda, în această privință), și nu o cască de tip *Celata*. În ceea ce privește armamentul cavalerului, este de remarcat lipsa scutului. Lancea este ținută în mâna stângă, iar dreapta este ocupată cu frâul. Dimensiunile calului (aflat în mișcare spre dreapta) la fel ca și la prima cahlă, sunt extrem de bine proporționate. Se remarcă de asemenea minuțiozitatea meșterului care a fost foarte atent în redarea tuturor detaliilor: componentele armurii, cămașa de zale, șaua, scărița de șă, decorul de pe piesele de harnașament ale calului.

În ceea ce privește datarea cahelelor de la Bistrița, situația este puțin mai delicată, contextul arheologic în care acestea au apărut nefiind deloc concludent. Dar să le luăm pe rând. Mai întâi trebuie să reamintim faptul că prima piesă a fost descoperită la casa nr. 24 din Piața Centrală (ansamblul *Sugălete*), la baza zidului dintre încăperea de la stradă și cel de-al doilea spațiu locuibil. Din păcate, pentru piesa noastră nu a existat un nivel arheologic compact, actuala construcție fiind ridicată într-o perioadă mai târzie (secolul al XVIII-lea). Acesta este și motivul pentru care cahlă constituie singura atestare a prezenței unei construcții anterioare secolului al XVIII-lea pe acest lot. Din această cauză vom recurge din nou la analogii.

Mai întâi trebuie să amintim că la casa nr. 22, tot din cuprinsul ansamblului *Sugălete*, unde este amplasată și locuința nr. 24, au mai fost descoperite, în urma cercetărilor arheologice, o serie de cahele decorate, de data

<sup>8</sup> Paraschiva Victoria-Batariuc, *Cahle descoperite în locuințe de orășeni la Suceava*, AM, I, 1996, fig. 14/1.

<sup>9</sup> De fapt, în corpul sobei cahelele cu cavaler erau așezate câte două, față în față (un cavaler aflat în mișcare spre dreapta, iar celălalt spre stânga), pentru a putea fi cât mai bine sugerată ideea de turnir.

aceasta, cu scene inspirate din Noul Testament (*Buna Vestire, Închinarea magilor, Isus și Samariteana, Învierea etc.*) și datate la sfârșitul secolului al XV-lea și începutul secolului al XVI-lea<sup>10</sup>. Asemănările calitative superioare dintre cahele descoperite în cele două locuințe (nr. 22 și nr. 24), ne îndeamnă să presupunem că toate aceste piese sunt produse, probabil, de către atelierul aceluiași meșter, și, că, totodată, au funcționat în aceeași perioadă în corpul unor sobe.

A doua analogie, la care am mai făcut apel pe parcursul acestui studiu, vine *tot dintr-o locuință de orășean* descoperită în zona Curții Domnești de la Suceava (fig. 8/b). Piesa a fost datată la sfârșitul secolului al XV-lea sau în primele decenii ale secolului următor<sup>11</sup>. Asemănările dintre cele două piese, în ceea ce privește decorul, nu pot fi puse la îndoială. În schimb, diferențele tehnice sunt evidente, calitatea reliefului imprimat al cahelei de la Bistrița fiind net superioară celei de la Suceava<sup>12</sup>. Ori, prin aceasta, s-au rezolvat două probleme. În primul rând, cabla cu cavalier în turnir de la Bistrița poate fi datată fără nici o îndoială chiar în ultimul sfert al secolului al XV-lea. În al doilea rând, se pare că s-a făcut un prim pas, extrem de important, în lămurirea problemei referitoare la circulația modelelor și tiparelor pentru cahele, *dinspre Transilvania* (Bistrița, în cazul nostru) *înspre Moldova* (Suceava), și nu invers, cum susține o parte a istoriografiei noastre<sup>13</sup>.

Datarea celei de-a doua piese, descoperite în zona Palatului de Justiție, este și mai dificilă. Cabla a fost scoasă cu excavatorul și predată la Muzeul Județean de către un muncitor, astfel încât nici nu se mai poate pune problema vreunui context stratigrafic. După mărturiile acestuia (în măsura în care ne putem baza pe ele), se pare că în perimetrul respectiv nu a mai fost descoperit nici un alt material arheologic. Mai trebuie însă precizat faptul că în aceeași zonă a Palatului de Justiție au fost descoperite patru cuptoare medievale de ars ceramică din care au fost recuperate cantități foarte mari de ceramică de uz comun (însă nici un alt fragment de cablă). Într-unul dintre cuptoare a fost descoperită și o monedă despre care, din păcate, la ora actuală, nu avem nici o informație.

Singura modalitate de datare pare a fi, cel puțin deocamdată<sup>14</sup>, armura cavalerului care se poate încadra la sfârșitul secolului al XV-lea și începutul secolului al XVI-lea<sup>15</sup>.

Deocamdată, pentru Transilvania, nu mai avem semnalate asemenea piese cu decorul descris mai sus (cea de-a doua piesă se pare că nu există nici în Moldova). Însă, pentru a avea o imagine cât mai concludentă asupra ceea ce a însemnat evoluția cahelei cu cavalier în Transilvania, și locul pe care îl ocupă piesele de la Bistrița în cadrul acesteia, vom prezenta în continuare tipologia (în care vom include și piesele noastre) propusă de către Dana Marcu<sup>16</sup>. Criteriul după care a fost realizată aceasta, este cel al decorului arhitectonic, ordinea de prezentare fiind, evident, cea cronologică. Astfel, avem următoarele tipuri de cahele cu cavalier în turnir:

### **Tipul I.**

#### **Cavaler în turnir sub o arcatură gotică.**

- a doua jumătate a secolului al XV-lea;
- Hunedoara<sup>17</sup>, Orăștie<sup>18</sup>(fig. 1/b); Cristian<sup>19</sup>(fig. 1/a); Făgăraș<sup>20</sup>(fig. 1/c).

<sup>10</sup> Lia Bătrâna, A. Bătrâna, *Elemente de iconografie creștină în ceramica monumentală*, SCIA, 40, 1993, p.43-49.

<sup>11</sup> Paraschiva Victoria-Batariuc, *Cahlele din Moldova medievală. Secolele XIV-XVII*, Suceava, 1999, p.179.

<sup>12</sup> O situație asemănătoare este și în cazul cahelei cu scena Încoronarea Maicii Domnului descoperită atât la Bistrița (Lia Bătrâna, A. Bătrâna, *op.cit.*, fig.7), cât și la Suceava (K. A. Romstorfer, *Cetatea Sucevii*, București, 1913, pl. V).

<sup>13</sup> Asupra acestei probleme vom reveni mai jos.

<sup>14</sup> Dacă acceptăm faptul că între cablă și cele patru cuptoare există o relație comună, atunci, în momentul în care va fi publicat materialul respectiv, inclusiv moneda, probabil că datarea pe care noi o vom propune pentru piesă se va modifica.

<sup>15</sup> F. Temesváry, *Fegzverkincsek diszfegyverek*, Budapest, 1982, fig. 15-16.

<sup>16</sup> Dana Marcu, *op.cit.*, p.102-103.

<sup>17</sup> V. Vătășianu, *Istoria artei feudale în țările române*, I, București, 1959, fig. 721, p. 754.

<sup>18</sup> Dana Marcu, *op.cit.*, fig. 47/2.

<sup>19</sup> *Ibidem*, fig.46/2, p.102.

<sup>20</sup> Voica Maria Pușcașu, *Plăci ceramice decorative descoperite la Cetatea Făgărașului în anii 1966-1973*, în ACTAMM, II, 1980, fig.7.

**Tipul II.**

**Cavaler în turnir sub o arcatură gotică, având decorul încadrat pe laturile lungi de o bordură de butoni stelați.**

- a doua jumătate a secolului al XV-lea.
- Mălăiești<sup>21</sup>(fig.2/b); Alba Iulia<sup>22</sup>, Orăștie<sup>23</sup>(fig.2/a), Făgăraș<sup>24</sup>.

**Tipul III.**

**Cavaler în turnir sub o arcatură gotică cu scena delimitată de torsade.**

- a doua jumătate a secolului al XV-lea.
- Cristian<sup>25</sup>(fig.3/b); Lita<sup>26</sup>.(fig.3/a).

**Tipul IV.**

**Cavaler în turnir având în fundal o cetate cu un bastion circular**

- sfârșitul secolului al XV-lea.
- Bistrița<sup>27</sup>(fig.4).

**Tipul V.**

**Cavaler în turnir având în fundal un decor vegetal.**

- sfârșitul secolului al XV-lea – începutul secolului al XVI-lea.
- Bistrița (fig.5).

**Tipul VI.**

**Cavaler în turnir încadrat de un portal suspendat în centrul plăcii, între două nișe semicirculare.**

- începutul secolului al XVI-lea.
- Sfântu Gheorghe<sup>28</sup> (fig.6/a), Cristuru Secuiesc<sup>29</sup> (fig.6/b).

**Tipul VII.**

**Cavaler în turnir sub o arcatură de tranziție între gotic și începutul secolului al XVI-lea.**

- Șiclod<sup>30</sup>, Lăzarea<sup>31</sup> (fig.7/a).

**Tipul VIII.**

**Cavaler în turnir sub o arcadă semicirculară care delimitează partea superioară a cahlei, portalul cu coronament dispărând complet.**

- începutul secolului al XVI-lea.
- Sighișoara<sup>32</sup> (fig.7/d), Cluj<sup>33</sup> (fig.7/b-c), Sebeș<sup>34</sup>.

**Tipul IX.**

**Cavaler cu flamură, reprezentând tipul de tranziție între cavalerul în turnir și husarul.**

- secolul al XVI-lea.
- Cechești<sup>35</sup>, Cristuru Secuiesc<sup>36</sup>(fig.8/a).

<sup>21</sup> V. Eskenasy, A.A. Rusu, *op.cit.*, fig. 7.

<sup>22</sup> A.A. Rusu, *Cahle din Transilvania (II)*, AM, I, 1996, p.129.

<sup>23</sup> Dana Marcu, *op.cit.*, fig.47/1.

<sup>24</sup> *Ibidem*, fig. 51/2.

<sup>25</sup> *Ibidem*, fig.46/3.

<sup>26</sup> *Ibidem*, fig.48/2.

<sup>27</sup> Piesă inedită pusă la dispoziția noastră de către domnul dr. Cornel Gaiu de la Muzeul Județean Bistrița-Năsăud.

<sup>28</sup> Dana Marcu, *op.cit.*, fig.49/1.

<sup>29</sup> Elek Benkő, Istvan Ughy, *Szekely kereszturi kalyhacsempek*, 1984, fig.27.

<sup>30</sup> *Ibidem*, fig.28.

<sup>31</sup> Maria Venera Rădulescu, *op.cit.*, fig.3/a.

<sup>32</sup> Dana Marcu, *op.cit.*, fig.60/3.

<sup>33</sup> *Ibidem*, fig.61/1,4.

<sup>34</sup> *Ibidem*, fig.60/2.

<sup>35</sup> Elek Benkő, Istvan Ughy, *op.cit.*, fig.11.

<sup>36</sup> *Ibidem*, fig.29.

Am amintit mai sus că, prin cahla descoperită la casa nr.24 (cavaler în turnir având în fundal o cetate cu un bastion circular), s-a făcut un prim pas, extrem de important, în lămurirea problemei referitoare la circulația modelelor și tiparelor pentru cahle, *dinspre Transilvania* (Bistrița, în cazul nostru) *înspre Moldova* (Suceava), și nu invers. Pentru a fi cât mai clară această din urmă problemă, vom arunca o privire asupra opiniilor pro și contra legate de respectiva temă. Încă înainte de primul război mondial (1935), R. Gassauer era de acord că ceramica monumentală (cahleele) de la Suceava a fost realizată de către meșteri străini, italieni sau sași<sup>37</sup>, acolo existând chiar și o colonie de olari sași veniți de la Rodna<sup>38</sup>. Replica nu a încetat să apară, doi ani mai târziu, B. Slătineanu, într-o recenzie cu caracter polemic, negând existența unei olării proprii a sașilor din Transilvania în Moldova și, totodată, a influenței exercitate de ceramica germană în spațiul moldav<sup>39</sup>. El a pus mai cu seamă accentul pe influența orientală (mesopotamiană, hitită, bizantină), dar și pe cea occidentală, rezultând însă un produs de sinteză “cu caracter românesc”<sup>40</sup>. Însă, în mod curios, după război, atitudinea lui a devenit mai maleabilă, chiar acceptând faptul că primele cahle au fost folosite în centrele săsești din Ardeal (Sibiu, Brașov), de unde au trecut în Muntenia (Curtea de Argeș, Câmpulung), și de la Bistrița în Moldova (Baia, Suceava)<sup>41</sup>. Reluarea în 1951 a cercetărilor arheologice la Curtea Domnească din Suceava a dus la descoperirea unui număr important de cahle de o diversitate uimitoare a motivelor decorative. Din acest motiv, autorii cercetării au ajuns la concluzia potrivit căreia “nici unul din motivele ornamentale întâlnite la Suceava nu se regăsește în colecțiile muzeelor din Transilvania”<sup>42</sup>. Totodată au lansat ipoteza că primii meșteri sobari au venit în Moldova din regiunile baltice (Brandenburg, Minsk)<sup>43</sup>. V. Vătășianu a insistat tot pe cantitatea mare de cahle precum și pe bogăția motivelor decorative a cahlelor din Moldova în comparație cu cele din Transilvania<sup>44</sup>.

De cealaltă parte a baricadei, prezența la Suceava a unor meșteri veniți cu tiparele lor a fost susținută de către R. Popa<sup>45</sup>, în timp ce Paraschiva Victoria-Batariuc pune accent pe relațiile diverse dintre Bistrița și Moldova, și îndeosebi pe influențele exercitate de meșterii și cahleele din Transilvania<sup>46</sup>.

În contextul actual, cahleele cu cavaler în turnir de la Bistrița au, fără a exagera, o dublă valoare: artistică și istorică. Din punct de vedere artistic ele reprezintă o etapă în evoluția motivului decorativ al cahlei cu cavaler în turnir în Transilvania și, totodată, deschid două noi serii tipologice: 1) - cahla cu cavaler în turnir având în fundal o cetate cu un bastion circular, 2) – cahla cu cavaler în turnir având în fundal un decor vegetal. În ceea ce privește valoarea istorică a primei cahle, aceasta reprezintă un răspuns clar la opiniile istoriografice prezentate anterior și, totodată, una dintre dovezile materiale de care aveam nevoie pentru a demonstra influența exercitată de modelele și tiparele transilvane pentru cahle în Moldova, prin filiera Bistrița<sup>47</sup>.

În încheiere, nu ne rămâne decât să sperăm că viitoarele descoperiri arheologice vor contribui și mai mult la consolidarea afirmațiilor făcute în studiul de față.

<sup>37</sup> R. Gassauer, *Și în Suceava a înflorit cândva nobila artă a ceramicii*, în CNA, iulie-decembrie, 1935, p.151.

<sup>38</sup> Idem, *Teracote sucevene*, 1935, p. 145-164.

<sup>39</sup> B. Slătineanu, *Despre teracotele sucevene*, în BCMI, XXX, 1937, p.138-139.

<sup>40</sup> *Ibidem*.

<sup>41</sup> Idem, *Ceramica feudală românească și originile ei*, 1958, p. 69-70.

<sup>42</sup> B. Mitrea și colaboratorii, *Șantierul arheologic Suceava-Cetatea Neamțului*, SCIV, 5, 1954, p.276-278; Idem, SCIV, 6, 1955, nr.3-4, p.796-797; Ion Nestor și colaboratorii, *Șantierul arheologic Suceava. Raport preliminar asupra săpăturilor din campania anului 1955*, MCA, IV, 1957, p.245; Idem, *Șantierul arheologic Suceava*, MCA, V, 1959, p.604.

<sup>43</sup> B. Mitrea, *op.cit.*, p.278.

<sup>44</sup> V. Vătășianu, *op.cit.*, p.728.

<sup>45</sup> R. Popa, *O casă domnească din secolul al XV-lea lângă Cetatea Sucevei*, SCIV, 20, 1969, nr.1, p.60-62.

<sup>46</sup> Paraschiva Victoria-Batariuc, *Cahleele din Moldova medievală. Secolele XIV-XVII*, Suceava, 1999, p.67.

<sup>47</sup> În acest sens, o contribuție extrem de importantă a avut-o și poziția geografică extrem de favorabilă a orașului ardelean.

## **PLAQUE EN TERRE CUITE AVEC DE CHEVALIER EN TOURNOI DECOUVERT À BISTRIȚA** (Résumé)

Les fouilles archéologiques effectuées à Bistrița ces derniers temps ont amené la découverte de certaines plaques en terre cuite décorées de chevalier en tournoi. Il s'agit de deux pièces inédites pour la Transylvanie en ce qui concerne leur décoration, voilà une raison pour laquelle elles ont, sans exagérer, une double valeur : artistique et historique. Du point de vue artistique, elles marquent une étape dans l'évolution du motif décoratif de la plaque en terre cuite ayant un chevalier en tournoi en Transylvanie et, à la fois, elles ouvrent deux nouvelles séries typologiques : 1) – la plaque en terre cuite ayant un chevalier en tournoi et dont l'arrière plan est une cite à bastion circulaire, 2) – la plaque en terre cuite ayant un chevalier en tournoi et dont l'arrière – plan est un décor végétal. Quant à la valeur historique de la première plaque, celle-ci est une des preuves matérielles dont on avait besoin pour démontrer l'influence exercée par les modèles et les patrons transylvains sur les plaques en terre cuite en Moldavie, par la filière de Bistrița.

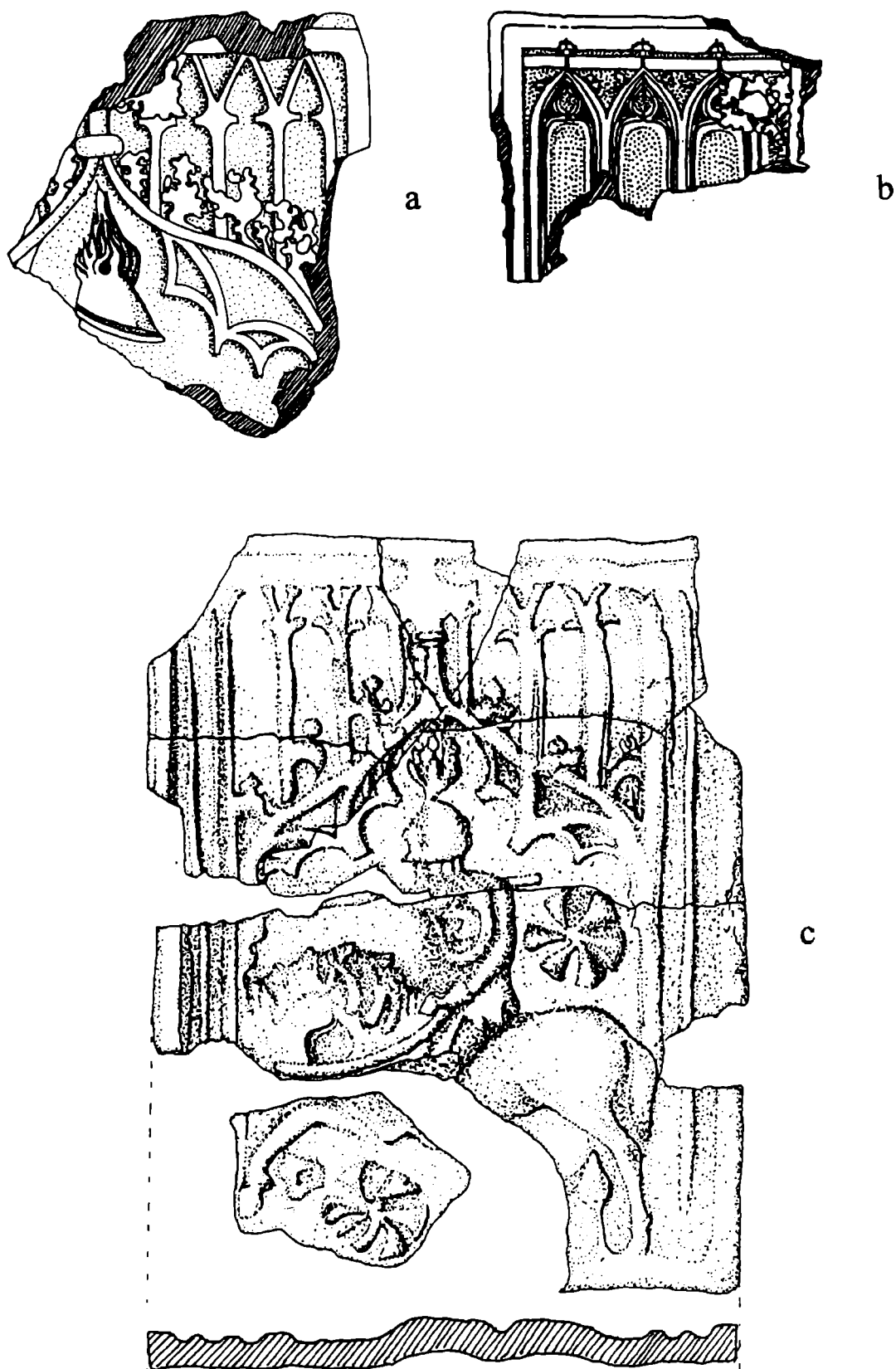
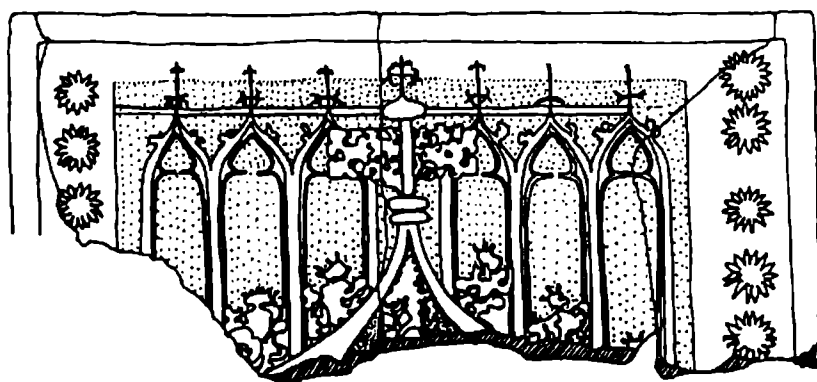


Fig. 1. **Tipul I.** Cahle cu cavaler în turnir sub o arcatură gotică: a) Cristian; b) Orăștie; c) Făgăraș.



a



b

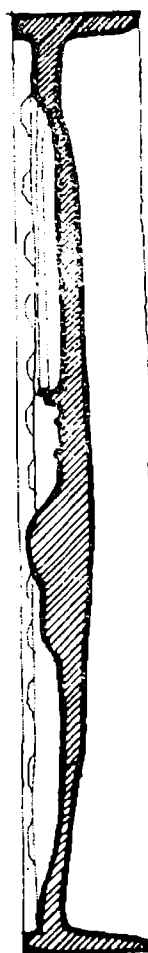
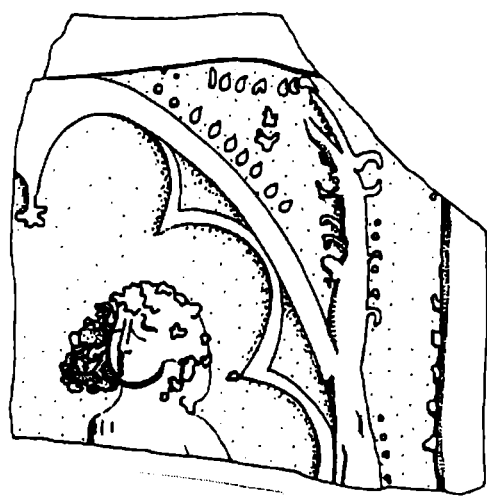


Fig. 2. **Tipul II.** Cavaler în turnir sub o arcatură gotică, având decorul încadrat pe laturile lungi de bordură de butoni stelați: a) Orăștie; b) Mălăiești.





a



b

Fig. 3. **Tipul III.** Cavaler în turnir sub o arcatură gotică cu scena delimitată de torsade: a) Lita; b) Cristian.

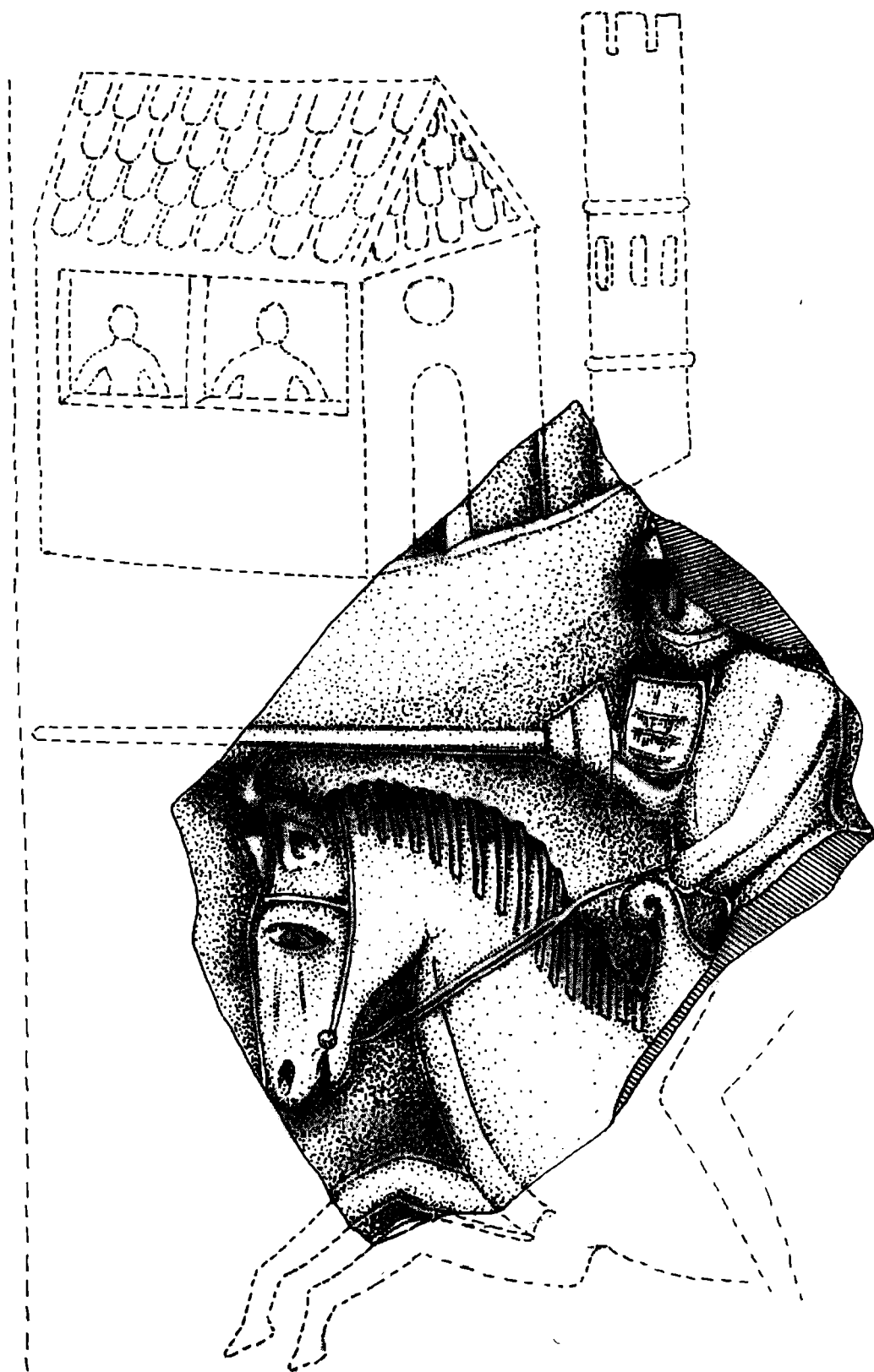


Fig. 4. **Tipul IV.** Cavaler în turnir având în fundal o cetate cu un bastion circular: a) Bistrița.



Fig. 5 **Tipul V.** Cavaler în turnir având în fundal un decor vegetal: Bistrița.

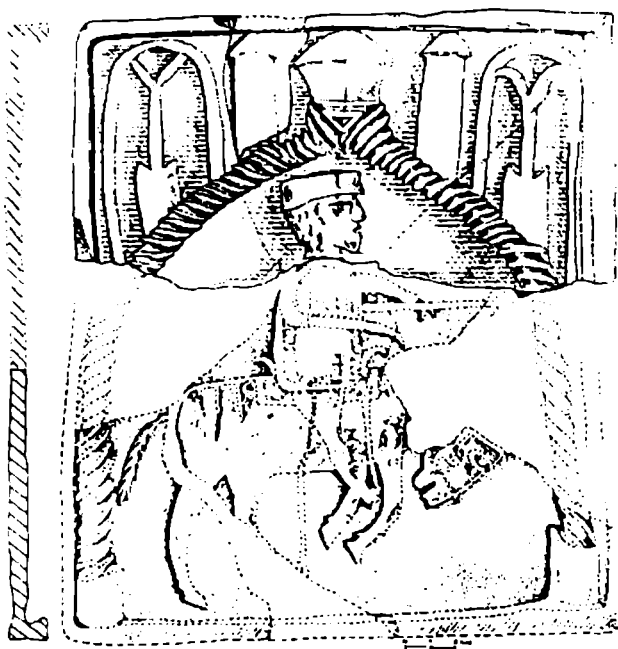


a



b

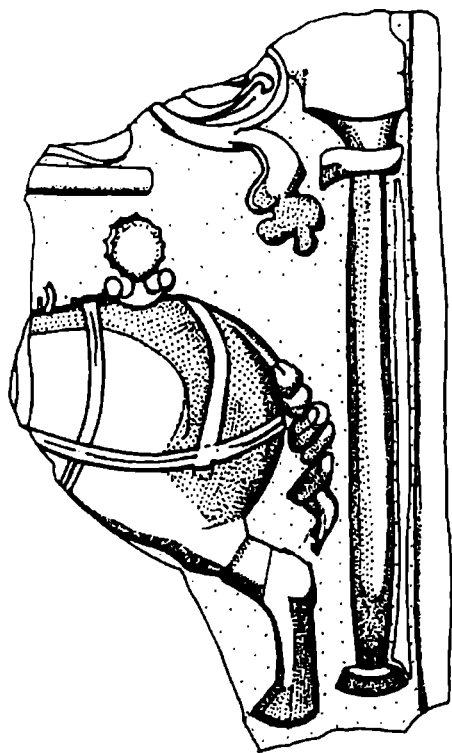
Fig. 6. **Tipul VI.** Cavaler în turnir încadrat  
de un portal suspendat în centrul plăcii;  
între două nișe semicirculare:  
a) Sfântu Gheorghe, b) Cristuru Secuiesc.



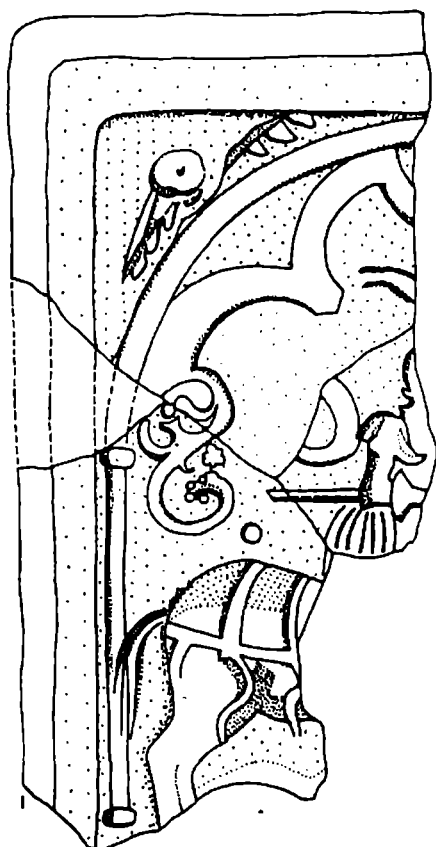
a



b



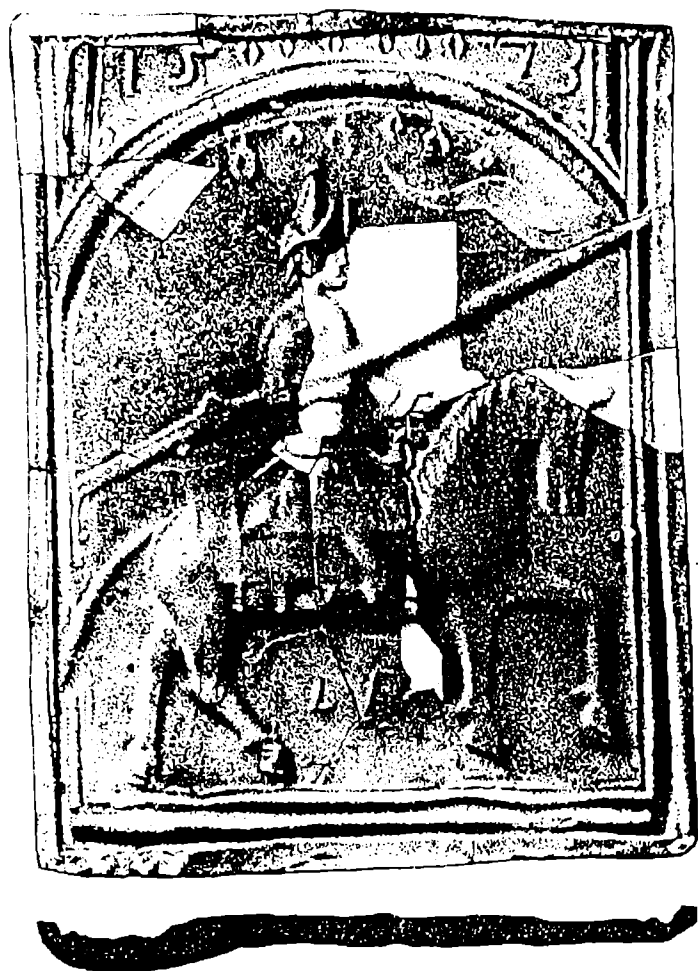
c



d



Fig. 7. **Tipul VII.** Cavaler în turnir sub o arcatură de tranziție între gotic și începutul secolului al XVI-lea: a) Lăzarea  
**Tipul VIII.** Cavaler în turnir sub o arcadă semicirculară care delimitează partea superioară a cahlei, portalul cu  
 coronament dispărând complet: b-c) Cluj; d) Sighișoara.



a



b

Fig. 8. **Tipul IX.** Cavaler cu flamură, reprezentând tipul de tranziție între cavalerul în turnir și husarul:  
a) Cristuru Secuiesc. b) cahlă de la Suceava cu cavaler în turnir având în fundal o cetate cu un bastion circular.

1. Alba-Iulia
2. Arbore
3. Bălinești
4. Bistrița
5. Cluj-Napoca
6. Cocheti
7. Cristian
8. Cristuru Secuiesc
9. Făgăraș
10. Hotin
11. Hunedoara
12. Iazarea
13. Iita
14. Mălăiești
15. Moldova
16. Orăștie
17. Pârâuș
18. Sebeș
19. Sfântu Gheorghe
20. Sighișoara
21. Spătaru
22. Suceava
23. Șielod

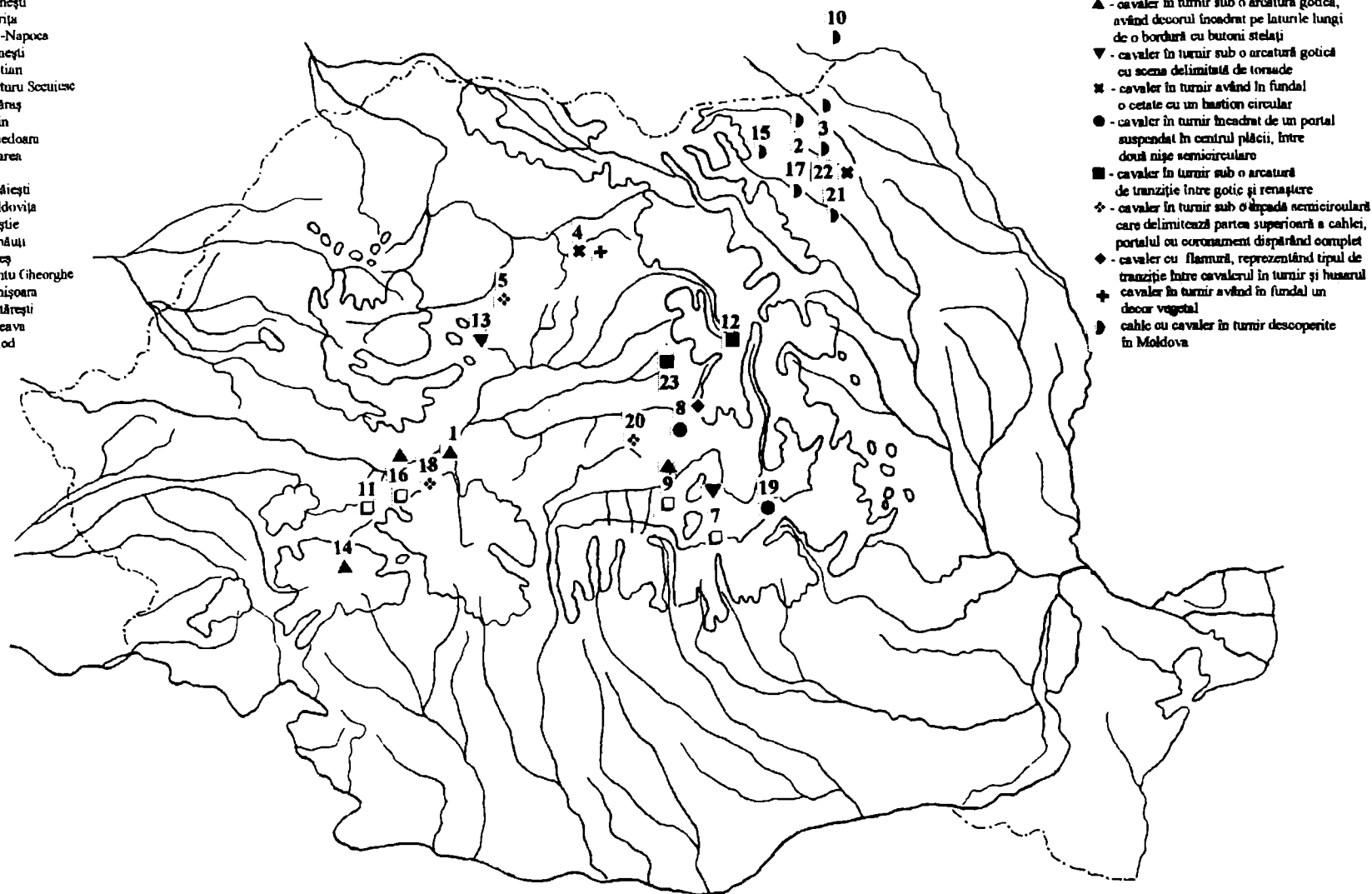


Fig. 9. Harta descoperirilor de cablu cu scena cavalierului în turn pe teritoriul României.  
<http://cimec.ro> / <http://complexulmuzealbn.ro>