

PEȘTERA NR. I DIN DÂMBUL COLIBII: DATE PALEONTOLOGICE ȘI ARHEOLOGICE

Elena TERZEA, Corneliu BELDIMAN

1. Descoperiri paleontologice și arheologice pe Valea Sighiștelului

Renumită prin diversitatea și frumusețea reliefului carstic, Valea Sighiștelului a atras atenția naturaliştilor încă de pe la finele secolului al XIX-lea (Hazay 1887; Primics 1980). La începutul secolului al XX-lea, Emil Racoviță și colaboratorii săi au descris și cartografiat câteva peșteri mai spectaculoase din zonă, recoltând și o bogată faună troglodilă (Jeannel, Racovitza 1929).

Firul întrerupt al investigațiilor a fost reluat, în perioada 1958-1962, de un grup de cercetători de la Institutul de Speologie din Cluj, care a inițiat cercetări pluridisciplinare asupra carstului din Valea Sighiștelului, în vederea întocmirii unei lucrări monografice.

La invitația acestui grup, unul dintre autorii articolului de față (Elena Terzea) a întreprins săpături prospective în câteva peșteri din zonă, având ca scop cunoașterea faunei cuaternare, identificarea eventualelor urme de viață ale omului preistoric și reconstituirea evoluției biogeografice și climatice a regiunii.

Lucrările s-au concentrat, în principal, în trei peșteri: Peșterile Măgura și Tibocoaia, situate la extremitățile amonte și aval ale defileului și în Peștera nr. I din Dâmbul Colibii, amplasată în zona sa centrală (fig. 1). În primele două peșteri (Măgura și Tibocoaia), având depozite de umplutură de vârstă similară, săpăturile au condus la obținerea următoarelor rezultate.

Descoperirea unui ansamblu de vertebrate würmienne, alcătuit din 38 specii de mamifere (Terzea 1966, 1970, 1973) și 12 specii de păsări (Kessler 1983); printre acestea figurează o specie de insectivor nouă pentru știință (*Sorex biharicus*) și o specie de rozător (*Sicista betulina*) nouă pentru fauna României. Asociația de mamifere cuprinde, alături de un număr predominant de specii autohtone, câțiva imigranți alpini (*Microtus nivalis*, *Capra ibex*), boreali (*Microtus oeconomus*) și de stepă rece (*Microtus gregalis*), a căror prezență a permis decelarea etapelor de intensă răcire și stabilirea evoluției climatului local în intervalul de acumulare a depozitelor pleistocene. Diversitatea ecologică a faunei a făcut posibilă caracterizarea detaliată a mediului geografic.

Pe plan arheologic s-a pus în evidență existența unor piese de silex atribuite de Alexandru Păunescu musterianului și paleoliticului superior (probabil cultura aurignaciană). În nivelele holocene s-a descoperit o mare cantitate de ceramică, remarcabilă prin varietatea și frumusețea decorului, atribuită culturii Coțofeni. După opinia lui Nicolae Vlăsa, ea reprezintă un facies cultural nou, care indică influențe ale culturii Bodrogheresztúr (Terzea 1970; Vlăsa 1974; Roman 1976, p. 80; Păunescu 2001, p. 443-444 – cu bibliografia).

Ansamblul datelor stratigrafice, paleontologice și arheologice au condus la atribuirea secvenței de strate pleistocene unui complex de oscilații climatice würmienne, omologabil cu Interpleniglaciul inferior din cronologia Europei occidentale (aproximativ 50 – 30 ka B.P.) și cu oscilația climatică Nandru 4 din schema geocronologică locală propusă de Marin Cărciumaru (1985). Depozitele postglaciare, cu material ceramic de tip Coțofeni și nivelele suprajacente datează din jumătatea superioară a Holocenului mediu și din Holocenul recent.

2. Peștera nr. I din Dâmbul Colibii

În lucrarea de față expunem rezultatele, rămase până acum inedite, ale cercetărilor efectuate în cea de a treia peșteră din Valea Sighiștelului, respectiv Peștera nr. I din Dâmbul Colibii. Așa cum vom vedea mai departe, acestea reprezintă un aport la cunoașterea culturilor preistorice răspândite în această regiune și a manifestărilor în planul utilizării materiilor dure animale pentru realizarea unor piese de podoabă.

2.1. Amplasare

Săpată în calcare neojurasice, la 455 m altitudine absolută și 50 m altitudine relativă, Peștera nr. I din Dâmbul Colibii (sau Peștera Mică din Dâmbul Colibii) se găsește pe versantul stâng al Văii Sighiștelului, în aval de confluența acestei văi cu Pârâul Blidarului. Ea are o intrare largă de 10 m, ogivală, orientată spre nord, care se continuă cu două galerii suprapuse. Este o peșteră fosilă, a cărei lungime totală atinge 84 m (Bleahu 1977).

Coordonatele sale geografice sunt următoarele: 46° 31' 50" latitudine N; 22° 35' 49" longitudine E.

Localitatea cea mai apropiată, pe a cărei rază se află este satul Sighiștel, com. Câmpani, jud. Bihor.

2.2. Date stratigrafice și paleontologice

Investigațiile de suprafață întreprinse în anul 1958 de către Corneliu Pleșa au dus la descoperirea unei cupe ceramice aparținând culturii Starčevo-Criș (determinarea aparține lui Nicolae Vlăssă). Însemnătatea științifică deosebită a acestei descoperiri, considerată de noi și ca un semn de bun augur, ne-a determinat ca, în vara anului 1960, să efectuăm un mic sondaj stratigrafic (1,50/0,80 m) în sala mare cu care începe galeria superioară.

Săpăturile întreprinse aici, cu sprijinul colegului Corneliu Pleșa au pus în lumină următoarea succesiune stratigrafică (de sus în jos):

I. strat gălbui-albicios, pulverulent la suprafață și de consistență granulară în rest, format, în principal, din descumări ale tavanului și pereților peșterii, amestecate cu pietre de dimensiuni mici și medii. Gros de 15-20 cm, el a furnizat numeroase resturi subfosile de micromamifere și un canin inferior drept de *Canis lupus*, provenit de la un exemplar juvenil de talie robustă.

Au mai fost identificate următoarele specii:

Sorex araneus (chițcanul mare);

Glis glis (pârșul roșcat);

Muscardinus avellanarius (pârșul de alun);

Apodemus sylvaticus (șoarecele de pădure);

Microtus (Terricola) subterraneus (șoarecele subpământean).

Pe suprafața umpluturii s-au găsit, de asemenea, resturi scheletice de ovicaprine.

Asociația mamaliană, alcătuită predominant din forme de pădure cu frunze caduce, la care se adaugă o specie de lizieră și una ubicuistă (lupul), pledează pentru atribuirea acestui strat unei faze blânde, cu climat temperat. Caracterul subfossil al resturilor osteologice și apariția la suprafața umpluturii a ceramicii de tip Starčevo-Criș sunt argumente pentru încadrarea acestei faze climatice în Atlantic;

II. strat constituit dintr-o argilă brună, ușor nisipoasă, cu elemente calcare de dimensiuni moderate. El are o grosime medie de 20 cm și conține resturi rare de:

Spalax leucodon (orbetele mic);

Ursus spelaeus (ursul de peșteră);

Panthera spelaea (leul de peșteră);

Cervus elaphus (cerbul roșu).

Prezența celor două carnivore mari – ursul și leul de peșteră – este o dovadă incontestabilă a apartenenței acestui strat la pleistocen. Este foarte probabil ca el să dateze, ca majoritatea depozitelor de peșteră, din ultimul ciclu glaciatic (Würm/Weichsel). Dar, în absența unor bioindicatori cronologici siguri și a documentelor arheologice o afirmație categorică în acest sens devine riscată. De aceea noi avansăm ideea unei vârste würmiene doar ca o ipoteză de lucru. De altfel, trebuie să adăugăm că nu s-au identificat în această regiune depozite de umplură anterioare ultimei glaciații;

III. strat format dintr-un nisip argilos, galben deschis, cu numeroase pietre mici, colțuroase și cu aglomerări locale de granule calcare. El are o grosime maximă de 15 cm și este steril din punct de vedere faunistic și arheologic;

IV. strat constituit dintr-o argilă brun-roșcată, foarte umedă și cu blocuri calcare de dimensiuni mari; el atinge o grosime maximă de 50 cm; steril sub raport arheologic, el a livrat resturi sporadice de:

Clethrionomys glareolus (șoarecele roșcat);

Microtus gr. *arvalis*;

Ursus spelaeus (ursul de peșteră);

Ursus arctos (ursul brun);

Erbivor mic, probabil *Capra ibex*.

Referitor la componența faunei, remarcăm proporția echilibrată dintre speciile silvestre și cele ubicuiste sau de spațiu deschis și apariția unui element rupicol, alpin. Această componență sugerează că, în faza de acumulare a depozitului bazal de argilă, climatul local a devenit mai răcoros, zonarea altitudinală a pădurii a coborât sensibil și, odată cu ea, unele animale alpine – ca ibexul – au atins, în migrațiile lor de iarnă, înălțimi apropiate de aceea a peșterii.

Luând în considerație mărturiile paleontologice și litologice (prezența unor dărâmături masive), ratașăm acest strat la o etapă würmiană de răcire.

Săpăturile noastre s-au oprit la adâncimea de 1 m, fără să fi atins patul peșterii, din cauza apariției unor blocuri masive, care acopereau mai mult de jumătate din suprafața sondajului, făcând dificilă continuarea. Această hotărâre a fost determinată și de indigența resturilor fosile și mica diversitate a faunei de mamifere.

2.3. Observații concluzive

Într-o privire de ansamblu asupra cercetărilor întreprinse în Peștera nr. I din Dâmbul Colibii remarcăm că, deși rezultatele paleontologice obținute au fost mai modeste decât în celelalte două situri investigate în Valea Sighiștelului, pe plan arheologic ele au adus un important complement la cunoașterea culturilor răspândite în regiune în timpul Holocenului; avem în vedere descoperirea – pentru prima dată – a unor elemente ale culturii Starčevo-Criș (ceramică, obiect de podoabă).

Și dacă urmele lăsate de purtătorii culturii Coțofeni în peșterile din această vale se regăsesc mai des, Peștera nr. I din Dâmbul Colibii este unicul sit neolitic din zona Sighiștel.

3. Canin de lup perforat

Cercetările de suprafață din 1958, efectuate în Peștera nr. I din Dâmbul Colibii de Corneliu Pleșa, precum și sondajul din 1960, realizat de Elena Terzea, au pus în lumină existența unor materiale arheologice neolitice timpurii sporadice, atribuite culturii Starčevo-Criș, fără alte precizări. Ele sunt, deocamdată, singurele cunoscute în zona respectivă: este vorba de o cupă ceramică și de caninul menționat care, deși nu a fost găsit în asocieri cu alte resturi de cultură materială, credem că se poate lega de aceeași etapă de ocupare a peșterii. Cupa a fost cedată spre studiu lui Nicolae Vlăssă, aflându-se astăzi probabil în colecția acestuia. Punctul nu a fost inclus în repertoriul descoperirilor aparținând culturii Starčevo-Criș (Vlăssă 1966; Vlăssă 1978; Lazarovici 1984). Considerăm că aceste materiale ilustrează habitatul pastoral sezonier în mediul endocarstic, familiar comunităților culturii Starčevo-Criș, documentat și în alte regiuni ale țării (Carpații Meridionali – pe ambii versanți, până la Dunăre; Carpații Occidentali).

3.1. Morfologia

Piesa de podoabă, care face obiectul principal al lucrării noastre, este realizată pe un canin inferior drept provenit de la un lup (*Canis lupus* L.) – exemplar juvenil de talie robustă. Ea s-a păstrat întreagă și în condiții cu totul excepționale, aproape nealterată: nu prezintă urme de depuneri calcaroase, coroziune, urme de rădăcini etc. Pe coroană – și prelungite pe rădăcină – se observă fisuri axiale puțin dezvoltate, datorate deshidratării (fig. 2/1-3; fig. 3). Pereții sunt subțiri, fragili, indicând vârsta individului la momentul decesului. Suprafețele rădăcinii sunt tocite și prezintă un lustru intens (fig. 2/4). Piesa nu are urme de extragere din maxilar cu ajutorul unei unelte litice; prelevarea sa a fost făcută probabil în urma fracturării maxilarului prin percuție directă.

3.2. Morfometria

Parametrii dimensionali (exprimați în mm), prelevați în mod exhaustiv după normele metodologice actuale ale studierii artefactelor din materii dure animale (podoabe realizate pe dinți de mamifere) sunt sintetizați în tabelele de mai jos.

| L tot (cu apex) | L tot actuală | D la baza coroanei | D maxim | Î maximă coroană | D EP | Gros perete |
|--------------------|---------------|-----------------------|---------|---------------------|-------|-------------|
| 55 | 51 | 14,2/10,5 | 15/10,5 | 26 | 6,5/4 | 0,5 |

| D la nivelul Pf | D Pf pe fața exterioră | D Pf pe fața interioară | Distanța Pf – EP pe fața exterioră | Distanța Pf – EP pe fața interioară |
|-----------------|---------------------------|----------------------------|---------------------------------------|--|
| 11/7 | 4,5/3,5 | 4/2,5 | 3,5 | 6 |

3.3. Studiul tehnic. Amenajarea dispozitivului de fixare

Indiciile intervenției tehnice sunt furnizate exclusiv de perforație și caracteristicile sale. Aceasta a fost realizată bilateral, probabil prin rotația alternativă a vârfului litic al unei așchii neretușate. În fapt este vorba de joncțiunea a două perforații dispuse central, spre extremitatea rădăcinii, fiind executate succesiv pe ambele fețe; cea de pe fața externă este mai amplă și are formă ovală simetrică, iar cea de pe fața internă este ovală, de formă neregulată. Poziția perforațiilor este decalată cu 2,5 mm. În prima fază a fost realizată perforația de pe fața externă, ea este mai amplă și prezintă un contur oval regulat, fără margini oblice de excavare. Acest fapt sugerează alezarea sa, realizată tot prin rotația vârfului litic. Pe fața opusă, internă, perforația a fost poziționată cu 2,5 mm mai jos în raport cu aceea de pe fața externă; ea s-a realizat mai puțin îngrijit, are formă ovală neregulată și prezintă pereți oblici concavi, rezultați prin excavarea materiei în urma rotației alternative a vârfului litic. Probabil datorită intenției de a nu se fisura piesa, perforația are un diametru mai mic și nu a fost alezată (fig. 2/2-4; fig. 3; fig. 4/1-2).

3.4. Urme de utilizare

Urmele de utilizare sunt localizate pe suprafețele rădăcinii (fața externă și internă), care au un aspect tocit și lustruit. Prin examinarea cu lupa binoculară, pe aceste suprafețe se observă serii de striuri fine, scurte, dispuse aleatoriu. Aceste urme sunt interpretate ca fiind produse, probabil, prin utilizarea caninului ca obiect de podoabă, fixat prin suspendare pe o fibră oarecare (probabil fâșie de piele, lată de circa 2-3 mm, așa cum sugerează diametrul perforațiilor), determinând mișcarea continuă și frecarea pe un suport textil sau de piele (veșmânt). Alte urme de folosire sunt localizate la nivelul perforației, pe ambele fețe; aceasta are conturul deformat în jumătatea proximală (superioară) și puternic tocit, cu marginile rotunjite. Astfel de urme lipsesc pe restul circumferinței, care și-a conservat aspectul obținut prin perforare (fig. 4/1-2).

3.5. Funcționalitatea prezumată

Localizarea urmelor de uzură la nivelul perforației (în jumătatea sa proximală) dovedește fixarea piesei probabil la gât ca element de podoabă unic (pandantiv), pe un fir de piele sau material textil petrecut simplu prin perforație sau sub forma unui laț larg, permițând mișcarea amplă continuă a elementului suspendat (fig. 4/3). Piesa analizată, prin conservarea sa excepțională, a permis observații complete asupra urmelor de utilizare foarte fine, păstrate la nivelul dispozitivului de suspendare, documentând utilizarea dinților de canide sălbatice drept pendante în cursul neoliticului timpuriu.

Apariția izolată a unor obiecte de podoabă, foarte prețioase în epocă, nu sunt cazuri singulare în siturile de peșteră din România sau din alte regiuni ale Europei și ele pot fi puse, eventual, în relație cu depuneri intenționate, având caracter de ofrandă. Spre aceeași concluzie ne poate îndrepta și descoperirea cupei ceramice.

3.6. Utilizarea dinților ca piese de podoabă în paleolitic și neoliticul timpuriu. Analogii

Utilizarea dinților ca obiecte de podoabă, sub forma pieselor unice (pendante) sau ca elemente de colier (obiecte de podoabă combinând mai multe piese de același fel sau din materii diferite) este atestată în Europa încă de la începuturile paleoliticului superior (după unele opinii, chiar la sfârșitul paleoliticului mijlociu, cultura chatelperroniană). Dinți perforați de origine animală (proveniți de la specii vâdate, specii domestice) sau chiar dinți umani sunt piese de podoabă întâlnite în toate culturile preistorice și protoistorice ale Lumii Vechi (Barge-Mahieu, Taborin 1990).

Pentru teritoriul României întâlnim descoperiri izolate (în afara unor complexe), în cadrul culturii aurignaciene (Peștera din Bordu Mare, Ohaba-Ponor, jud. Hunedoara), gravettiene (Peștera Gura Cheii, Râșnov, jud. Brașov; Peștera Cioarei, Borosteni, jud. Gorj); așezarea de terasă de la Țibrinu, jud. Constanța) și al tardigravettianului de aspect mediteranean, din zona Porților de Fier (Dubova-Cuina Turcului, Dubova-Veterani Terasă ș.a.) (Beldiman 1993; Beldiman 2001; Beldiman 2002; Beldiman 2003 a; Beldiman 2003 b). Pentru cultura Starčevo-Criș, descoperirile sunt încă rare: menționăm, în primul rând, un canin de vulpe, atribuit de Alexandru Păunescu nivelului I sau II al locuirii din marele *abri* de la Dubova-Cuina Turcului (Păunescu 1978, p. 33, neilustrat). Având în vedere însă frecvența mare a acestui tip de obiect de podoabă în stratele epipaleolitice, precum și observațiile de ordin tehnic (modul de perforare), ca și alte situații clare de amestecare (involuntară) a artefactelor din cele două straturi de locuire în situl respectiv, noi alăturăm caninul respectiv artefactelor epipaleolitice (Beldiman 2003 b). Din același sit mai cunoaștem un fragment de perete de defensă de mistreț, prezentând două perforații realizate prin rotație continuă; piesa a fost fracturată în vechime la nivelul celei de a doua perforații (Păunescu 1978, p. 33-34, fig. 12/10; Beldiman 1999). Ar putea fi vorba de un pandantiv, dar și de o piesă de alt tip, respectiv de o eboșă de cârlig curb fracturată; reamintim faptul că piesele de acest tip – cârlige finite și eboșe – sunt bine reprezentate în nivelurile neolitice timpurii ale sitului. Pandantive realizate pe fragmente de pereți de defense de mistreț se mai cunosc din așezările atribuite culturii Starčevo-Criș de la: Cârcea-„Viaduct”, jud. Dolj; Munteni, jud. Galați; Trestiana, jud. Vaslui; Glăvăneștii Vechi, jud. Iași (Beldiman 1999 – cu bibliografia). De asemenea, menționăm defensele de mistreț întregi, prelevate foarte probabil pentru a fi utilizate ca materie primă pentru unelte sau podoabe, descoperite în așezările de la Cârcea-„Viaduct”, jud. Dolj și Grumăzești, jud. Neamț (Marinescu, Beldiman 1997; Beldiman 1999 – cu bibliografia). Depunerea unui obiect de podoabă izolat a fost semnalată în nivelul atribuit culturii Starčevo-Criș, din aceeași peșteră din Bordu Mare de la Ohaba-Ponor. Aici a fost depusă o mărgea, de mari dimensiuni, realizată din valva scoicii de origine mediteraneană *Spondylus gaederopus*. Este vorba de cea mai frumoasă piesă de acest gen cunoscută până acum pe teritoriul României; ea este perfect conservată, ca și caninul de lup din Peștera nr. I din Dâmbul Colibii (Nicolăescu-Plopșor *et alii* 1955; Nicolăescu-Plopșor *et alii* 1957, p. 46-47, fig. 5/4; Beldiman 1999). Pentru regiunile de răspândire a culturii Starčevo-Criș din afara teritoriului național am avut la îndemână o singură analogie: un canin perforat provenind din așezarea de la Hódmezővásárhely – Kotacpart, Ungaria (Kutzián 1944, p. 88, pl. XLVIII/4).

4. Concluzii

Descoperirile paleontologice din Peștera nr. I din Dâmbul Colibii sporesc datele disponibile referitoare la microzona respectivă, făcând cunoscut un nou sit pleistocen și un ansamblu mamalian din neoliticul timpuriu. În plan arheologic, repertoriul culturii Starčevo-Criș s-a îmbogățit cu un punct, plasat într-o regiune în care nu se cunoșteau vestigii ale acestei culturi, documentându-se astfel, o dată în plus, exploatarea pastorală sezonieră a mediului montan de către comunitățile neolitice timpurii. Piesa de podoabă analizată este prima de acest tip cunoscută în cadrul culturii amintite și una dintre cele mai frumoase descoperite până acum în România. Fiind perfect conservată, ea a prilejuit efectuarea, în condiții optime, a unor observații legate de amenajarea dispozitivului de suspendare și decelarea unor urme clare de folosire, datorate fixării sale pe fir ca element de podoabă de tipul pandantivului. În acest sens pledează urmele de uzură, localizate foarte clar la nivelul părții proximale a perforației.

Exprimăm mulțumirile noastre colegului Corneliu Pleșa și membrilor colectivului de cercetători de la Institutul de Speologie din Cluj, care ne-au acordat întregul sprijin pentru efectuarea cercetărilor din peșterile de pe Valea Sighiștelului. De asemenea, adresăm mulțumiri speciale dr. Stănilă Iamandei, cercetător principal I la Institutul Geologic al României, pentru realizarea fotografiilor digitale care ilustrează lucrarea de față.

LA GROTTTE „PEȘTERA NR. I DIN DÂMBUL COLIBII”: DONNÉES PALÉONTOLOGIQUES ET ARCHÉOLOGIQUES (Résumé)

Les auteurs présentent les résultats des fouilles effectuées dans la grotte „Peștera Nr. I din Dâmbul Colibii”, située sur le versant gauche de la Vallée du Sighiștel (dép. de Bihor), à une altitude absolue de 455 m. La première partie de l'article contient des données concernant la stratigraphie du dépôt de remplissage et la succession des faunes de Mammifères y découvertes. Les couches pléistocènes sont assignées à un intervalle du dernier cycle glaciaire, qui pourrait correspondre au Würm moyen, alors que l'unique couche postglaciaire, qui a livré de la céramique de type Starčevo-Criș et un objet de parure (canine de loup perforée et utilisée comme pendeloque) est rattachée à la phase Atlantique. La faune würmienne, dominée par l'Ours des cavernes, est assez restreinte comme nombre de taxons et pauvre en individus. Elle renferme seulement 8 espèces de Mammifères. Relativement plus variée et très omogène au point de vue écologique apparaît la faune identifiée dans la couche à céramique de type Starčevo-Criș. Elle évoque un milieu boisé, sous un climat doux, de type tempéré.

La seconde partie de l'ouvrage est réservée à l'analyse de la dent percée. Il s'agit d'une canine inférieure droite, conservée impeccablement, en provenance d'un individu juvénile robuste; il a permis des observations complètes au niveau des surfaces. Les stigmates d'intervention technique se traduisent par l'aménagement du dispositif de suspension. La perforation ovoïdale a été réalisée, sans préparation préalable, sur les deux faces, par la rotation alternative d'un coin lithique. On observe un décalage de position (plus bas sur la face interne) ainsi que le soin d'éviter la fracturation de l'objet, suggérée par la morphologie légèrement différente du contour et le diamètre des perforations (plus étroit sur la face interne). Les traces d'utilisation sont très bien conservées sur les deux faces: tout d'abord, il faut mentionner le forte lustrage, la déformation et l'émoussement des bords sur la moitié supérieure (ou proximale) de la perforation. Les surfaces de la racine sont fortement lustrés et émoussées aussi; elles sont couvertes de séries de stries courtes et fines disposées d'une manière aléatoire. Ces traces correspondent à une utilisation probable de l'objet comme pendeloque fixée sur un lien (textile ou mèche en cuir). La canine percée de la grotte „Peștera Nr. I din Dâmbul Colibii” est le premier objet de ce type connu jusqu'à présent dans l'aréal de la culture de Starčevo-Criș de Roumanie. En plus, étant donnée l'absence des modifications taphonomiques notables, elle a permis des observations complètes concernant la perforation et les stigmates de l'utilisation; sur cette base on a pu formuler une hypothèse pertinente sur l'usage comme élément de parure unique, ce qui est généralement difficile dans d'autres cas.

Bibliografie

- Barge-Mahieu, Taborin 1990 Barge-Mahieu H., Taborin Y., Fiche canines de canidés (renard, chien, loup) (1.3.), în Barge-Mahieu H., Bellier C., Camps-Fabrer H. et alii, *Fiches typologiques de l'industrie osseuse préhistorique* (sub red. H. Camps-Fabrer), *Cahier IV. Objets de parure*, Publications de l'Université de Provence, Aix-en-Provence
- Beldiman 1993 Beldiman C., Les dents percées dans le Paléolithique et le Néolithique de la Roumanie. Approche technologique, în H. Camps-Fabrer, C. Bellier, P. Cattelain, M. Otte, R. Orban (dir.), *Industries sur matières dures animales. Evolution technologiques et culturelle durant les temps préhistoriques. Colloque international*, Treignes/Oignies-en-Thiérache, 1993, Pré-Actes, p. 46
- Beldiman 1999 Beldiman C., *Industria materiilor dure animale în paleoliticul superior, epipaleolitic, mezolitic și neoliticul timpuriu pe teritoriul României*, teză de doctorat, Institutul de Arheologie „Vasile Pârvan” al Academiei Române, București (ms.)
- Beldiman 2001 Beldiman C., Arta mobilieră în paleoliticul superior din Transilvania, *Analele Universității Creștine «Dimitrie Cantemir»*, *Seria Istorie*, 4, p. 53-62
- Beldiman 2002 Beldiman C., *Arta mobilieră paleolitică și epipaleolitică în România. De la gest la reprezentare* (ms).
- Beldiman 2003 a Beldiman C., Arta mobilieră în paleoliticul superior din Dobrogea, *Analele Universității Creștine «Dimitrie Cantemir»*, *Seria Istorie*, 5, p. 25-43
- Beldiman 2003 b Beldiman C., Parures paléolithiques et épipaléolithiques de Roumanie (25 000 – 10 000 BP): typologie et technologie, în V. Dujardin (éd.), *Table Ronde sur*

| | |
|---|---|
| | <i>le Paléolithique supérieur récent. Industrie osseuse et parures du Solutréen au Magdalénien en Europe</i> , Angoulême (Charente, France), 28-30 mars 2003, Pré-Actes, p. 22-23 |
| Bleahu 1977 | Bleahu M., Peștera I din Dâmbul Colibii, în Vălenaș L., Bleahu M., Brijan P., Halasi G., <i>Inventarul speologic al Munților Bihor</i> , Bibliotheca Nymphaea I, Oradea |
| Bleahu, Decu, Negrea, Povară, Viehmann 1976 | Bleahu M., Decu V., Negrea Șt., Povară I., Viehmann I., <i>Peșteri din România</i> , București |
| Cârciumaru 1985 | Cârciumaru M., La relation Homme-envionnement, élément important de la société humaine au cours du Paléolithique et de l'Épipaléolithique sur le territoire de la Roumanie, <i>Dacia</i> , N.S., 29, 1-2, p. 7-34 |
| Hazay 1887 | Hazay G., A Jozsef főherceg barlang a Biharban, <i>Természet tud. Közöny</i> , XIX |
| Jeannel, Racovitza 1929 | Jeannel R., Racovitza E. G., Enumération des grottes visitées. 1918-1927, <i>Biospeologica</i> , LIV (Septième série) |
| Kessler 1983 | Kessler E., Avifauna fosilă și subfosilă a Munților Apuseni, <i>Nymphaea</i> , X, 1982-1983 |
| Kutzián 1944 | Kutzián I., <i>A Körös kultúra</i> , DissPanno, Series II, No. 23, Budapest |
| Lazarovici 1984 | Lazarovici Gh., Neoliticul timpuriu în România, <i>ActaMP</i> , 8, p. 48-104 |
| Marinescu, Beldiman 1997 | Marinescu-Bîlcu S., Beldiman C., Industria materiilor dure animale în cadrul culturii Starčevo-Criș pe teritoriul României: așezarea de la Grumăzești, jud. Neamț, <i>MemAntiq</i> , 21, p. 273-296 |
| Nicolăescu-Plopșor et alii 1955 | Nicolăescu-Plopșor C. S., Șantierul arheologic Cerna-Olt, <i>SCIV</i> , 6, 1-2, p. 129-149 |
| Nicolăescu-Plopșor et alii 1957 | Nicolăescu-Plopșor C. S., Șantierul arheologic Ohaba – Ponor (reg. Hunedoara, r. Hațeg), <i>Materiale</i> , 3, p. 41-49 |
| Păunescu 1978 | Păunescu Al., Cercetările arheologice de la Cuina Turcului-Dubova (jud. Mehedinți), <i>Tibiscus</i> , 5, p. 11-56 |
| Păunescu 2001 | Păunescu Al., <i>Paleoliticul și mezoliticul din spațiul transilvan</i> , Institutul de Arheologie „Vasile Pârvan”, București |
| Primics 1980 | Primics G., Spuren des Höhlenbären (<i>Ursus spelaeus</i> Blumb.) in Ungarn, <i>Föld. Közl.</i> , XX, 5-7 |
| Roman 1976 | Roman P. I., <i>Cultura Coțofeni</i> , Institutul de Arheologie, Biblioteca de Arheologie XXVI, București |
| Souvenir 1997 | Souvenir S., <i>Le Néolithique en Europe</i> , sous la direction de Claire Bellier et Pierre Cattelain, „Document pédagogique” no. 5, Éditions du CEDARC, Treignes |
| Terzea 1966 | Terzea E., Particularități morfologice ale ursului de peșteră și răspândirea sa pe teritoriul României, <i>Lucrările Institutului de Speologie „Emil Racoviță”</i> , V, p. 195-231 |
| Terzea 1970 | Terzea E., La faune de Mammifères quaternaires de la grotte Măgura de Sighiștel (Bihor, Roumanie), <i>Travaux de l'Institut de Spéologie „Émile Racovitza”</i> , IX, p. 201-230 |
| Terzea 1973 | Terzea E., La faune quaternaire de la grotte de Tibocoia (Sighiștel, Bihor), <i>Travaux de l'Institut de Spéologie „Émile Racovitza”</i> , XII, p. 181-189 |
| Vlassa 1966 | Vlassa N., Cultura Criș în Transilvania, <i>ActaMN</i> , 3, p. 9-48 |
| Vlassa 1974 | Vlassa N., Asupra unor probleme ale neoliticului final și ale începutului epocii bronzului în Transilvania, în <i>In memoriam Constantini Daicoviciu</i> , Cluj, p. 409-419 |
| Vlassa 1978 | Vlassa N., Considerații asupra neoliticului timpuriu din România, <i>Marisia</i> , 8, p. 25-34 |

Lista abrevierilor / Abbreviations

| | |
|-------|--|
| D | Diametru / Diamètre |
| EP | Extremitatea proximală / Extremité proximale |
| Gros | Grosimea / Épaisseur |
| Î | Înălțimea / Hauteur |
| L tot | Lungimea totală / Longueur totale |
| Pf | Perforația / Perforation |

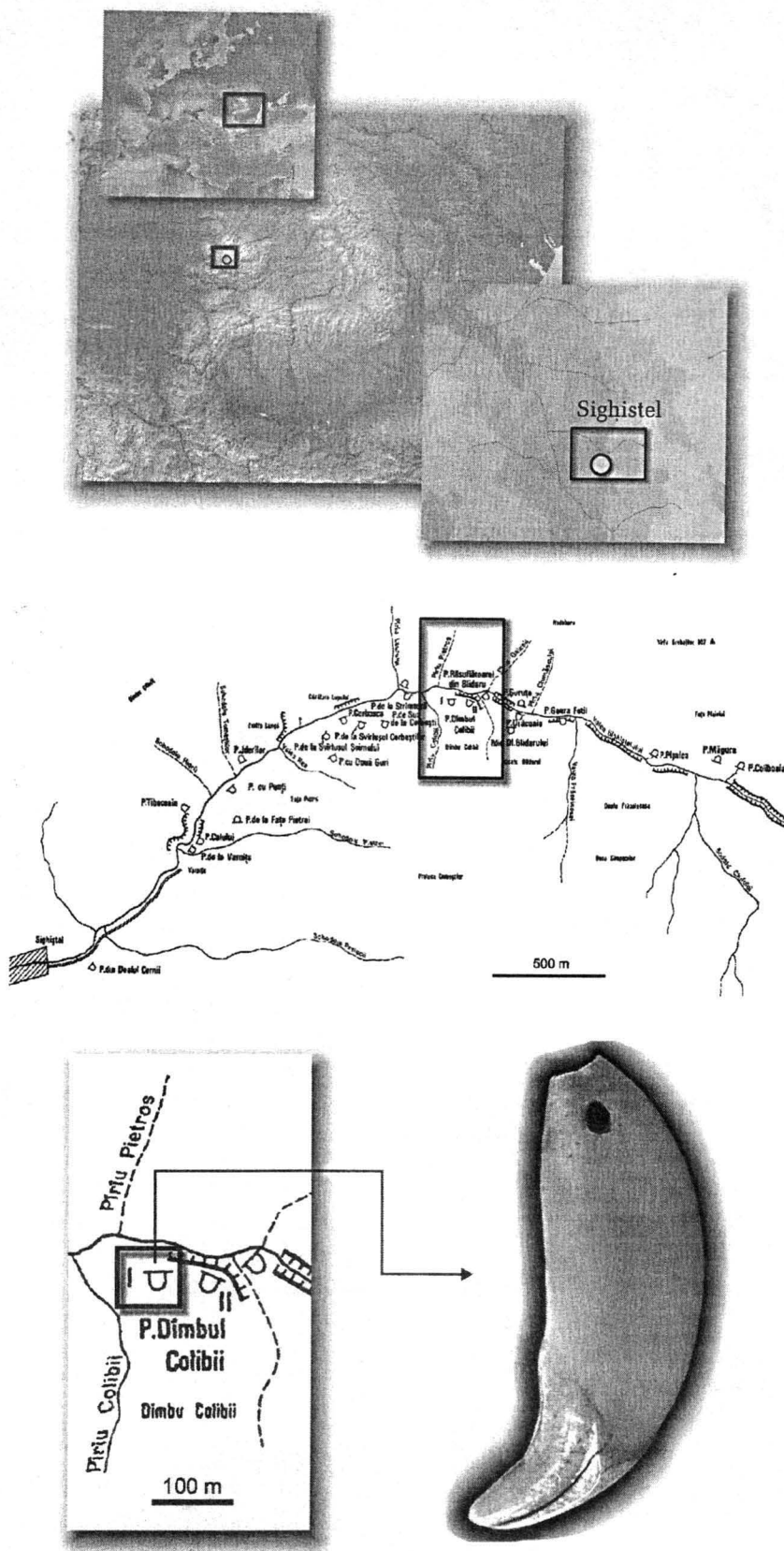


Fig. 1 Sighiștel, com. Câmpani, jud. Bihor. Localizarea zonei endocarstice și a peșterii Dâmbul Colibii I (planul central după Bleahu, Decu, Negrea, Povară, Viehmann 1976, p. 100-101, fig. 23).

Fig. 1 Sighiștel, comm. de Câmpani, dép. de Bihor. Localisation de la zone et de la grotte „Peștera Nr. I din Dâmbul Colibii” (plan d’après Bleahu, Decu, Negrea, Povară, Viehmann 1976, p. 100-101, fig. 23).

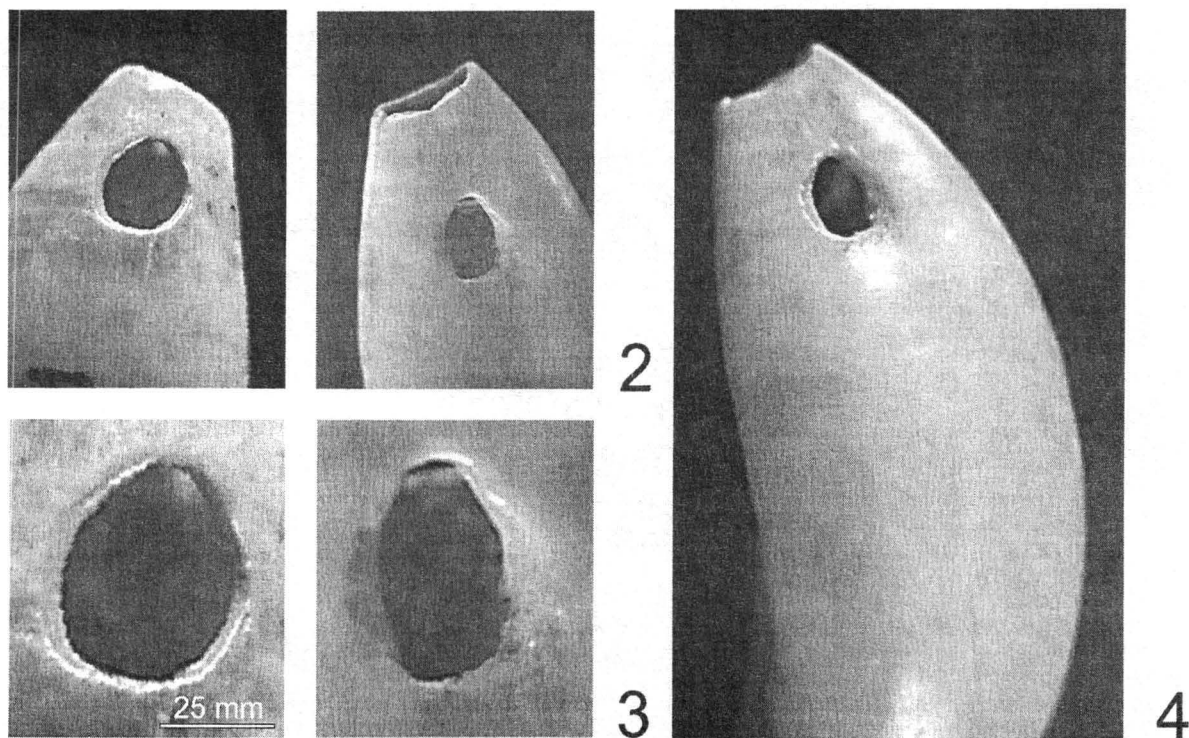
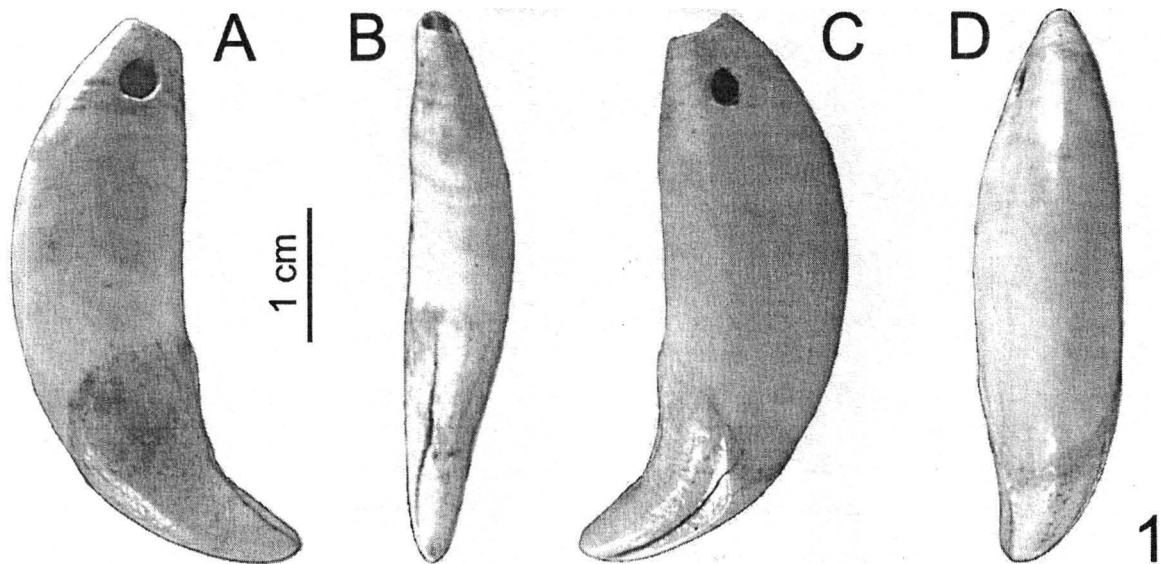


Fig. 2 Sighiștel – Peștera nr. I din Dâmbul Colibii: canin de lup perforat – vederi generale și detalii ale perforației (foto dr. Stănilă Iamandei).

Fig. 2 Sighiștel – la grotte „Peștera Nr. I din Dâmbul Colibii”: canine de loup percée – vues générales et détails des perforations (photos par dr. Stănilă Iamandei).

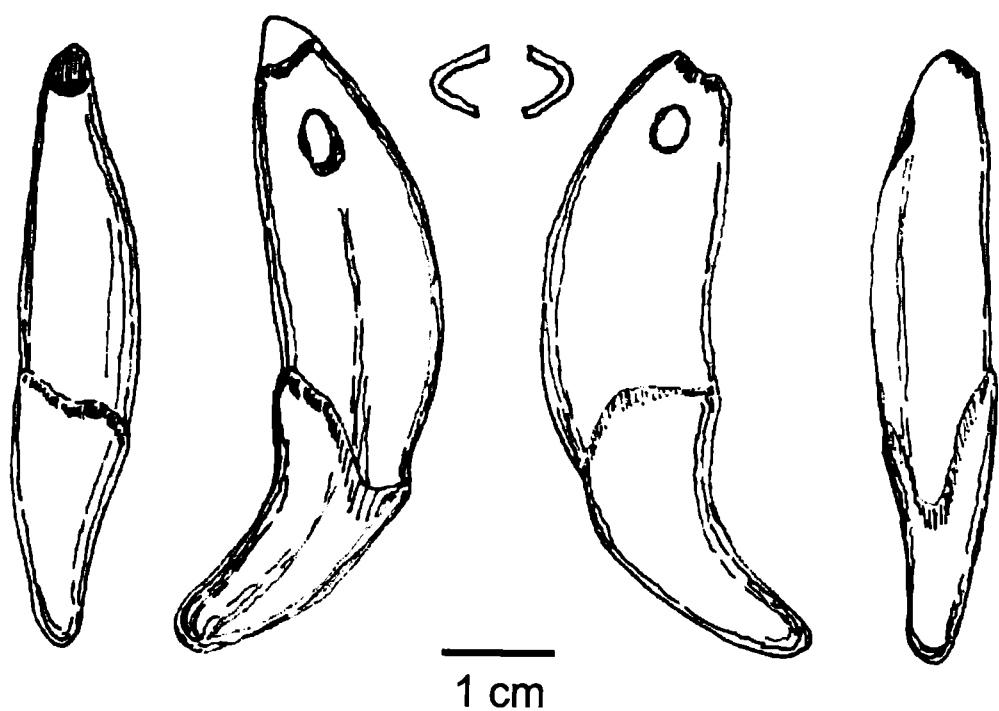


Fig. 3 Sighiștel – Peștera nr. I din Dâmbul Colibii: canin de lup perforat – desene.

Fig. 3 Sighiștel – la grotte „Peștera Nr. I din Dâmbul Colibii”: canine de loup percée – dessins.

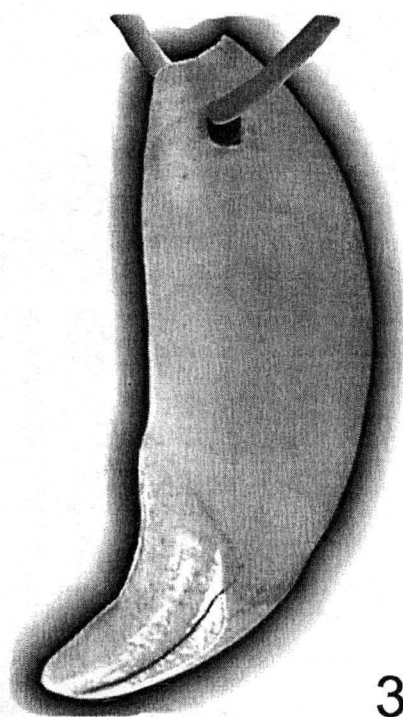
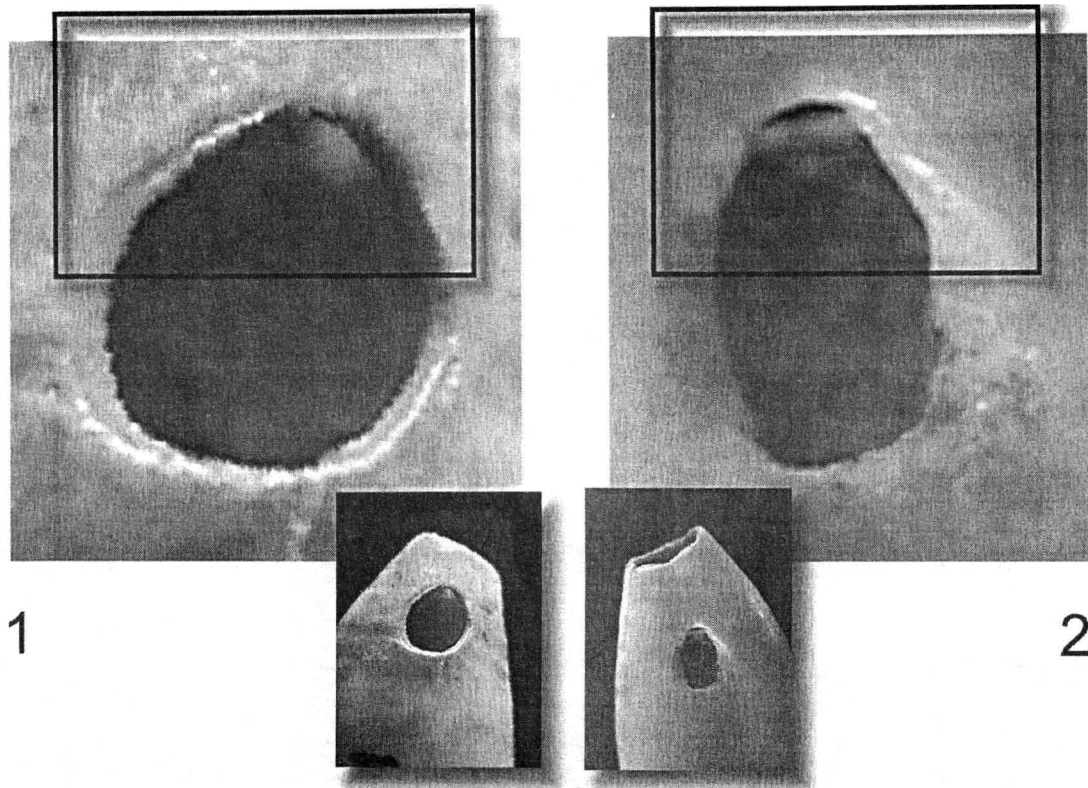


Fig. 4 Sighiștel – Peștera nr. I din Dâmbul Colibii: canin de lup perforat: 1-2 detalii ale perforației pe ambele fețe (plajele de uzură); 3 propunere de reconstituire a modului de atașare pe fir (desen după Souvenir 1997, p. 16).

Fig. 4 Sighiștel – la grotte „Peștera Nr. I din Dâmbul Colibii”: canine de loup percée: 1-2 vues de détail des perforations et traces d’usure (photos par dr. Stănilă Iamandei); 3 propositions de réconstitution du mode d’attache sur le lien (dessin d’après Souvenir 1997, p. 16).

