

Mărturii ale breslei stănarilor aflate în patrimoniul Muzeului de istorie Sighișoara

Adriana ANTIHI

Considerații generale

În secolul al XIV-lea, economia Transilvaniei este în continuă ascendență, fapt confirmat, între altele, de numeroase mențiuni documentare privind organizații de breaslă, ridicarea la rang de oraș a numeroaselor așezări: Cluj (1323), Brașov (1343), Sebeș (1345), Sibiu (1346) și altele. Sighișoara nu face excepție de la acest proces de emancipare fiind la rândul ei menționată ca oraș "Civitas de Seguswar" – în anul 1367.¹

Documentul care dă o adevărată măsură a dezvoltării economice din Sighișoara – ca de altfel pentru toate orașele din Transilvania de Sud – este acela care consemnează reînnoirea statutelor de breaslă. Astfel în anul 1376 s-au reînnoit statutele din 4 orașe transilvane Sibiu, Sighișoara, Sebeș și Orăștie. Aceste statute pomenesc pentru aceste orașe prezența a 25 de branșe meșteșugărești și a 19 bresle.² La 1376 Sighișoara este al doilea ca importanță în cadrul scaunelor săsești după Sibiu. Importanța sa și dispunerea reședinței la întreținerea drumurilor comerciale face ca Sighișoara în secolul XIV să obțină privilegiul de a deține 2 târguri anuale, unul înainte de Postul Mare și al doilea în duminica de după Rusalii, iar în 1493 privilegiul de a ține al treilea târg la sfârșitul lunii octombrie.³

Prosperitatea economică a breslelor explică ponderea crescândă a acestora în viața socială și administrativă a orașului. Astfel apare prima mențiune documentară asupra meșteșugului de stănar în Transilvania în anul 1393 la care dată unul dintre membrii consiliului orășenesc din Sighișoara poartă numele de Andreas Toppengiesser. În traducere acest nume înseamnă "turnător de căni".⁴

În acest secol, al XIV-lea, meșterii stănari erau foarte puțini; de abia în secolul XVI atât știrile documentare cât și obiectele materiale încep să se înmulțească. Astfel între anii 1542-46 Iakob Sigmatt din Sighișoara învață acest meșteșug la Sibiu. Se deduce deci că anii obligatori de ucenicie trebuie să fi fost 3.

Între anii 1539-84 apar în orașul Sighișoara 18 meșteri stănari.⁵ Acest lucru demonstrează dezvoltarea acestui meșteșug și că breasla cositorarilor era una din breslele importante din Sighișoara. În sprijinul acestei afirmații stă pildă până astăzi falnicul turn al stănarilor. Înalt de 25m are înfățișarea cea mai arhaică dintre toate turnurile construite în Cetate. Contemporan cu zidul Cetății, Turnul și-a schimbat de mai multe ori înfățișarea de-a lungul timpului, fiind mereu adaptat tehnicii de luptă. Transformările succesive i-au modelat o expresie stranie: pe o bază dreptunghiulară se ridică un trunchi pentagonal, deasupra căruia se lărgeste susținut de console robuste un etaj octogonal prevăzut cu metereze și guri de aruncare. Pentru secolul al XVI-lea când breasla stănarilor este legalizată apar și normele de organizare așa cum prevăd statutele de breaslă ale stănarilor din Sibiu (1549, 1568).⁶ Acestea sunt următoarele:

- un meșter nu are voie să aibă decât o singură calfă și un singur ucenic;
- sărbătorile nejustificate sunt pasibile de pedeapsă;

¹ Ștefan Pascu, *Meșteșugurile din Transilvania până în secolul XVI*, Ed. Academiei, Buc., 1954, p. 53.

² Ștefan Pascu, *op.cit.*

³ Gernot Nussbächer, *Din cronică și hrisoave*, Ed. Kriterion, Buc., 1987, p. 37.

⁴ Anamaria Haldner, *Colecția de cositoare. Catalog*, Sibiu, 1972, p. 3, 4.

⁵ *Ibidem.*

⁶ A. Haldner, *op. cit.*, p. 4.

- fiecare meșter este obligat să-și marcheze produsele cu o ștampilă proprie;
- salariile plătite calfelor trebuie să fie aceleași în toate atelierele;
- același lucru în ce privește prețurile de vânzare ale produselor.

Privilegiul de breaslă din 1580 întărit în anul 1602 de principele Transilvaniei Sigismund Bathory menționează și alte prevederi cum ar fi:

- nici o persoană afară de membrii breslei, nu are voie să importe obiecte de cositor;
- repararea vaselor vechi este strict interzisă.⁷

Deși breslele de stănari apar în mai multe orașe ca Sibiu, Sighișoara, Brașov, Mediaș, Cluj, Bistrița, ele nu ajung atât de puternice ca breasla argintarilor, dulgherilor, armurierilor, etc. În unele orașe ca Brașov, ei fiind integrați breslei aurarilor.

Epoca de apogeu a producției de cositor este secolul XVII și merge până la sfârșitul secolului XVIII când acest meșteșug decade datorită concurenței faianței și sticlei manufacturiere locale sau importate. Astfel cana cilindrică sau ușor tronconică de băut va fi treptat înlocuită în secolul XVIII de căni din sticlă și faianță manufacturieră, mult mai ușor de mănuit și mai puțin scumpă.

Procedeele de prelucrare a obiectelor de cositor erau destul de simple. Metalul topit era amestecat cu un procent de plumb pentru rezistență, era turnat într-un tipar de ghips, gresie, nisip sau metal format dintr-o manta și un nucleu. Răcirea trebuia să aibă loc în mod egal pe toată suprafața piesei. Pentru a se îndepărta asperitățile și a deveni o suprafață lucie piesa era prelucrată la strung. În cazul cănilor care erau formate din mai multe părți (corp, capac, toartă, buton, șarnieră) acestea erau prelucrate separat și apoi îmbinate și lipite cu liant de cositor, la cald.⁸

Tehnica turnării și decorării cositorului

Decorarea se realizează prin procedee variate în raport de specificul, complexitatea modelului și a suprafețelor afectate. Gravarea, incizarea, sgrăfitarea, executate cu mâna liberă, cu burinul (dălțiță) sau la strung erau procedee specifice decorării corpului. Adesea, pentru obținerea unor decorații de efect erau folosite toate trei tehnicile. Prin ciocănire se obțineau suprafețe geometrice, iar prin ștanțare se realizau frizele de palmete. Tehnica de decorare prin turnare, în relief este specifică numai toartelor și plachetelor. Procedul gravării cu acizi este mai rar folosit, cu ajutorul lui se obțineau reliefuri plate.

Mărcile reprezintă criteriul esențial de identificare a meșterului și centrului de producție. În toate perioadele istorice marcarea cositoarelor a avut un caracter universal și obligatoriu. Marcajul garanta cumpărătorului că metalul prelucrat nu avea efect nociv. Marcarea avea un statut juridic bine determinat și funcționa sub auspiciile autorităților orașului. Piese nemarcate erau considerate ilicite și autorii sau negustorii care le puneau în circulație erau pedepsiți. Mărcile erau aplicate în locuri discrete, de obicei pe umărul toartei sau pe capac la interior, iar pe farfurii pe bordură sau pe revers. Ele apar fie sub forma a două scuturi cu inițialele meșterului și respectiv cu stema orașului, fie un singur scut în care erau reprezentate inițialele meșterului alături de stema orașului. Din a doua jumătate a secolului al XVIII-lea apar reprezentate și mărcile de calitate cu roza sau "Justiția", cu inscripții de meșter sau oraș, fiind întâlnite în general cu inscripția "FEINZINN" sau "PROBZINN".

Colecția de cositoare a Muzeului de Istorie Sighișoara

Această colecție cuprinde 6 căni de vin (din centrele Mediaș, Brașov, Sighișoara), un platou mare și 3 farfurii din centre din afara Transilvaniei (posibil Austria). În prezentul material ne vom referi la două piese de deosebită valoare și anume instrumentul de ștanțat (secol XVII-XVIII) și cana de cositor din anul 1714 aparținând Gimnaziului evanghelic din Sighișoara:

Instrumentul de ștanțat (nr.inv.10.573) folosit probabil pentru decorarea toartelor sau a unor părți din cana de cositor sau recipient din cositor. Pe rola din alamă se vede anul 1719 și literele TB legate într-o ligatură. De rolă sunt două prinse două brațe din fier care se înmănășează într-un mâner din lemn strunjit refăcut

⁷ A. Haldner, *op. cit.*, p. 5.

⁸ *Ibidem*.

după 1900. Rola din alamă a instrumentului are gravată pe suprafața ei pe cei patru evangheliști. (Dimensiuni: L=66cm; diameteul rolei=6,5cm; lățimea rolei=2,5cm). Aceste imagini, ce apar frecvent în evul mediu explică importanța lor pentru omul medieval, calea cea mai sigură ce duce la găsirea și lămurirea tainelor lumii. Ființele erau luate ca simboluri ale personajelor sacre. Astfel cei patru evangheliști își aveau simbolurile lor: Marcu – leul, Ioan – acvila, Matei – omul, Luca – vițelul, patru făpturi care împreună îl simbolizau pe Hristos în cele patru momente decisive ale vieții lui. Iisus “s-a născut ca om, a murit sacrificat asemenea vițelului biblic, a înviat ca un leu și s-a înălțat la cer asemenea acvilei în zbor”.⁹ Fiind vorba de o piesă fără analogie urmează ca în viitorul apropiat prin cercetarea la muzeele cu colecție mai mare de cositoare să ne elucidăm asupra utilității acestui instrument și perioada în care s-a folosit.

Cană de vin din cositor (nr.inv. 747) de formă cilindrică ușor tronconică, cu trei registre incizate, delimitate de un brâu în relief. Toarta-decor prin turnare având șarniera cu decor mască. Pe toartă este marca orașului Sighișoara și literele de meșter MGT, la talpa cării trei picioare decorate cu măști, capacul cării cu buton în forma unui delfin. Pe fundul cării câteva înscripcții incizate: MGT GYM SCHASSBURG.

Dimensiuni:

- diametrul tălpii 13,5cm;
- diametrul gurii 9cm;
- înălțimea totală 33cm;
- înălțimea corpului 28,5cm.

Înscricția în limbă latină ne transmite ca această cană a fost dăruită de elevi gimnaziului rectorului școlii Mathias Göldner, al cărui rectorat se întinde pe perioada 1713-1714.¹⁰ Înscricția în trei registre relatează:

- FELICITER ILLUCESSENS GENETIACON / SYDV.ANNO MDCCXIV die 24 Febr. VIRI / Per. EXIMII. Nec. Non . DOC. TISSIDINI
- DINI MATTH. GOLDNERI GYMNASII SCHAESB: /RECTORIS sume INDUSTRII sœu maie hoc ALTQALT / COIIDECORARE VOLEBANI. DISCIPVLI SEQVENTES:
- III. GEORG: BRANDISCH OT h GII HUS MICH. SCHULI: Pref: MAR: KELP: Mich: Schuffert/ Mich: GYNESCH: DAN . KOELLER: Mich: DORNER: MAR: GREGORI: IUC: HAE: Mich. WINER: MICH: VNG. AR:/ IOH: HEDRICH: ST:GOTIIRADI: Ioh. HENRICH: FR: FRANK: AND: VNGAR: GEORG FABRIT: IOH: POLDNER¹¹.

În concluzie putem spune că până în secolul al XVI-lea producția atelierelor a stat sub amprenta stilului gotic. Piesele se caracterizau printr-o construcție masivă, sobră în care de cele mai multe ori singurul ornament o constituia însăși forma lor. Până la jumătatea secolului al XVII-lea meșterii au abordat un repertoriu ornamental cu elemente caracteristice Renașterii: scene și figuri mitologice, biblice, decorații vegetale și geometrice etc. În secolul al XVIII-lea încep să apară elementele baroce.

Expresie de simplitate și nobțe, a unei mentalități sociale dispărute, cositorul transilvănean rămâne în primul rând un document reprezentativ pentru un anumit nivel de cultură și civilizație a burgurilor medievale transilvănene.

⁹ Ovidiu Drimba, *Istoria culturii și civilizației*, Ed. Științifică, Buc., 1990, p. 665.

¹⁰ Schässburg. *Bild einer Siebenbürgischen Stadt*, Rautenburg Verlag, 1998, p. 172.

¹¹ Traducerea aproximativă: În mod fericit care strălucește în anul 1714 din 24 februarie, bărbat prin exemple excepționale, cel mai cult Mathias Golneri, rector al Gimnaziului de o mare pricepere o ofrană doreau a dedica elevii ce urmează: (și continuă registrul trei cu numele elevilor).

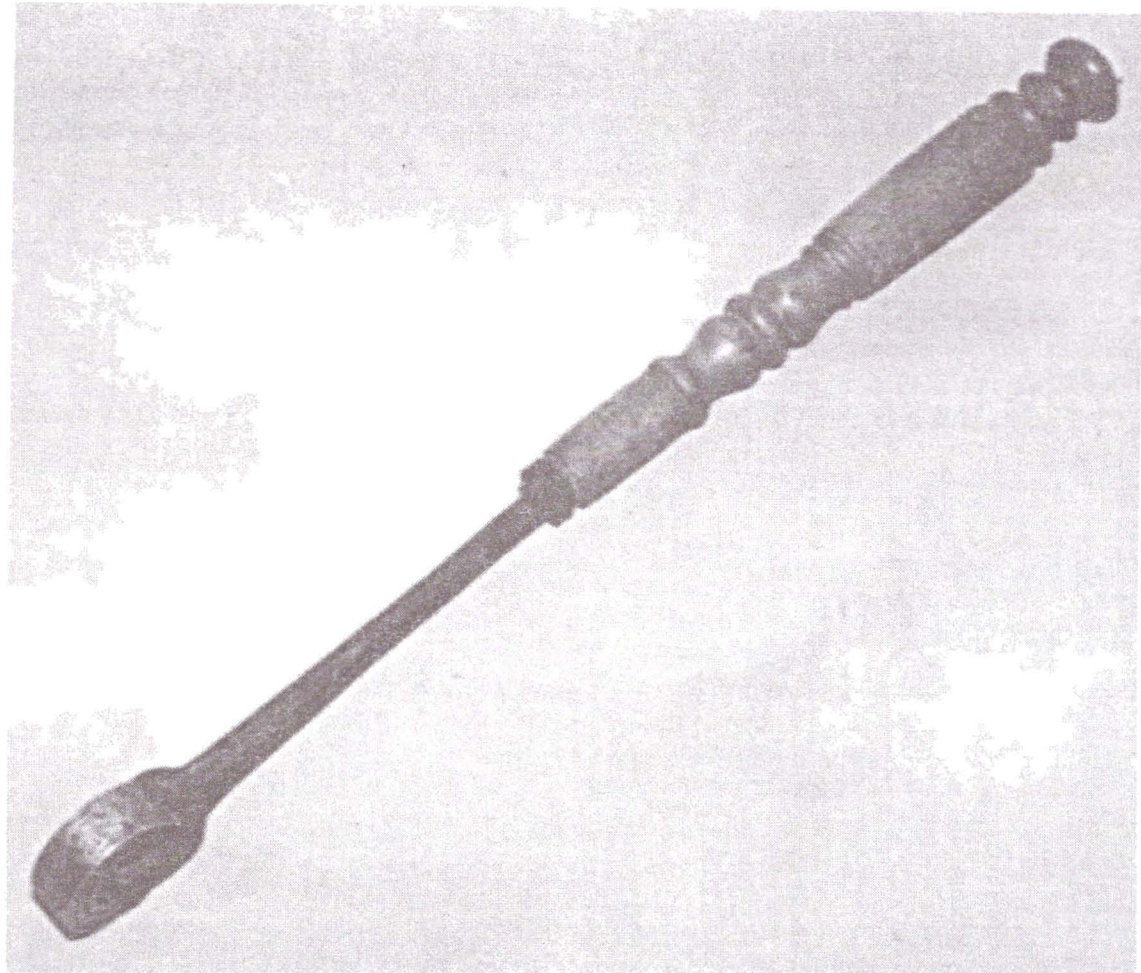


Foto 1. Instrumentul de ștanțat



Foto 2. Instrumentul de ștanțat (detalii)



Foto 3. Cană de vin din cositor

