

Prin importante vestigii cartate și parțial cercetate, Ilișua se dovedește nu doar un punct de apărare de pe limesul nordic al provinciei romane Dacia, după 118 al Daciei Porolissensis, prin castrul amplasat pe terasa înaltă din stânga râului cu același nume, dar și un centru economic și spiritual pentru bazinul inferior al Someșului Mare. Pledează pentru aceasta prezența atelierelor ceramice (Gaiu 2000), a unor ateliere de orfevrerie, de extracția sării (Torma 1864-65, p. 13), a unor temple și construcții militare sau civile care ocupă câteva zeci de ha în hotarele satelor Ilișua, Uriu și Cristeștii Ciceului (Torma 1864-65, pl. II). Se adaugă la acestea numărul mare de unelte și ustensile de uz meșteșugăresc sau gospodăresc, podoabe, monede, inscripții.

Monumentele sculpturale din piatră, provenind în majoritate din descoperiri întâmplătoare (Protase 1961; Dănilă 1973; Pop 1971, 17), vin să întregască registrul vieții romane de la Ilișua, prin dimensiunea sa artistică și spirituală – majoritatea pieselor provenind de la construcțiile funerare.

Tipologia acestor monumente, predilecția pentru anumite categorii de reprezentări și particularitățile artistice pot fi argumente, alături de altele, precum prezența materiei prime din care sunt lucrate toate monumentele găsite aici (inscripții, reliefuri), tuful de Dej, sau uneltele de pietrărie găsite în așezare (Gaiu 2001, 104-106), pentru activitatea unor lăpiciști la Ilișua.

Lotul de piese, acumulate de către Muzeul din Bistrița sau aflate în alte colecții, pe care le prezentăm în acest material provin în majoritate tot din descoperiri fortuite. Locul de descoperire, pentru cele mai multe din piesele catalogate este zona de pe malul drept al râului Ilișua, identificată de către K. Torma ca locul necropolei romane, (pl. I) de unde provin și majoritatea inscripțiilor, adunate în secolul al XIX-lea, pe care eminentul epigrafist le-a publicat. Acesta menționează, între altele, urmele unor construcții funerare cu blocuri masive de piatră și un leu frumos sculptat alături de urme cinerare și inventar funerar (Torma 1864-65, 15).

Folosirea monumentelor ca material de construcție la refacerea zidurilor castrelor sau altor clădiri reprezintă o practică întâlnită frecvent în lumea romană. La Ilișua exemplele de acest fel sunt numeroase (Torma 1864-65; Protase 1961, 127 sqq; Protase 2005, 42-65), unele găsite în cursul săpăturilor din ultima perioadă (Protase, Gaiu, Marinescu, 1997).

1. Cornișă cu lei funerari (fig. 1; pl. II/1)

Material: tuf de Dej. Dimensiuni: h – 45 cm, l – 62,5 cm, g – 25 cm. Stare de conservare bună, doar boturile celor două feline fiind deteriorate și partea dreaptă a plintei.

Loc de descoperire: Ilișua, în zona necropolei în anul 1977, în urma unor lucrări agricole.

Loc de păstrare: Muzeul Ocupațiilor, grupul școlar „Ion Căianu”, Căianu Mic, jud. Bistrița-Năsăud.

Monumentul se încadrează din punct de vedere iconografic în cadrul reprezentărilor cu lei adosați (Isac, Wollmann, Albu 1973, 141) așezați pe o plintă, diametral opuși, cu dosurile apropiate și capetele întoarse în față, fără animalul sacrificat

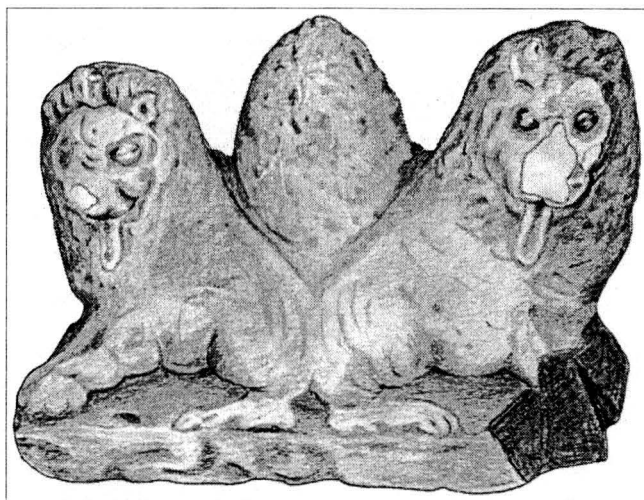


Fig.1. Lei funerari, Ilișua

sub etichete anterioare, varianta cu *nux pinea* netedă, fără solzi, plasată central cu înălțimea de 21 cm. Cei doi lei sunt reprezentați destul de schematic, fără a se acorda atenție detaliilor anatomice, în schimb volumele sunt corect redată anatomic. Leiul se sprijină pe membrele posterioare, lipsește reprezentarea cozii. Coama bogată, ce acoperă pieptul fiarelor, este sugerată prin bucle trasate prin incizii disparate. Urechile, de dimensiuni mici, sunt abia schițate, se remarcă redarea detaliilor ochilor: globii oculari și pleoapele animalelor sunt bine evidențiate. Din gura larg deschisă a celor doi lei, printre colți, atârnă limba lungă și ascuțită, care încearcă să imprime un aspect de ferocitate animalelor. Plinta are înălțimea de 7 cm. Spatele piesei a rămas doar sumar cioplită, dovadă că era destinată să împodobească o construcție funerară.

Piesa de execuție modestă din punct de vedere stilistic, cu dimensiuni reduse, trebuie să fi făcut parte din cadrul unei stele funerare. Acest tip iconografic este destul de răspândit în Dacia Porolissensis, o analogie elocventă provenind din castrul roman de la Cășeu (*Țeposu-Marinescu 1982, 155, C.2*)

2. Leu funerar adosat (fig. 2; pl. II/2,2a)

Material: tuf de Dej. Dimensiuni: h-56,5 cm, l – 53 cm, g – 30 cm. Stare de conservare bună, lipsește însă latura stângă a piesei, iar botul animalului a fost spart.

Loc de descoperire: găsit în vicus, la circa 300 m sud de castru, în toamna anului 2004.

Loc de păstrare: Muzeul de Istorie Bistrița, inv.21.051.

Monumentul prezintă un leu funerar, așezat pe o plintă patrulateră înaltă de 7 cm. Animalul este redat întors spre dreapta, culcat, cu etichete adunate pachet, total neanatomic, cu gura larg deschisă, botul tronconic plat, așchiat. Are fața pătrătoasă împodobit de o coamă bogată, redată sub forma unor volute ample. Interesant se prezintă și expresia ansamblului facial, cu botul gros, deteriorat, cu limba ascuțită. Ochii sunt mari și migdalați cu contur dublu, lipsește irisul. Urechile sunt redată destul de reușit, iar fruntea încruntată și proeminentele arcadei frontale, dau o oarecare senzație umană chipului felinei. Etichetele sunt sculptate prin incizii adânci, cu ghearele lungi și ascuțite, stilizate ca un element decorativ, ca și coama, de altfel. Coada animalului iese dedesubtul piciorului din spate cu vârful întors pe crupa leului. Dimensiunile destul de mari ale piesei demonstrează faptul că acest fragment aparține unei construcții funerare.

Această piesă prezintă o analogie aproape identică, provenind tot de la Ilișua (*Protase 1961, 134*), cu mențiunea că piesa este mai redusă ca dimensiuni decât piesa de mai sus, deci nu poate fi vorba de un fragment care să provină de la același monument. Din spusele descoperitorului monumentul reda doi lei afrontați pe care plugul i-a rupt, perechea lui fiind sustrasă de pe teren și înstrăinată. Sunt identice modul de redare a membrilor leilor, coama cu acei cârlionți, expresia facială, precum și marcarea ochilor prin acea dungă elipsoidală ce închide globul ocular. Putem afirma cu certitudine că cele două piese sunt produsul unui aceluiași atelier sculptural din zonă, ce producea asemenea tipuri de coronamente funerare cu lei funerari ce împodobeau construcții funerare impozante din necropola așezării.

Acest mod de redare a coamei prin volute are în Dacia foarte puține analogii, doar o piesă de la Potaissa (*Jude, Pop, 1972, 17, pl. XV/2*) mai prezintă asemenea tip de redare a coamei și o piesă de la Gilău cu coama redată în jurul gâtului sub forma unor volute (*Isac, Diaconescu 1980, 131-132, fig. 14*).



Fig.2. Leu funerar, Ilișua

3. Cornișă cu lei funerari (fig. 3; pl. II/3)

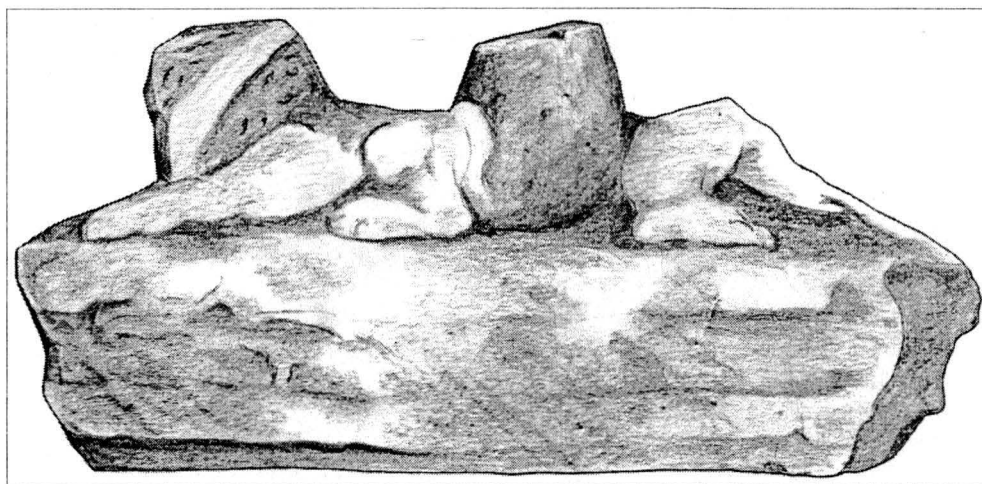


Fig.3. Lei funerari, Ilișua

Materialul: tuf de Dej. Dimensiuni: h – 52 cm, l – 106 cm, g – 29 cm. Piesa este extrem de deteriorată, s-a păstrat plinta cu cei doi lei, cărora însă le lipsesc capetele, cel mai bine păstrat fiind leul din partea stângă.

Loc de descoperire: descoperire întâmplătoare de pe malul drept al Văii Ilișua, în perimetrul necropolei romane, 1977.

Loc de păstrare: Muzeul Județean Bistrița, inv. 12.517.

Piesa este o cornișă cu lei adosați între care este dispus un con de pin, neted, fără solzi. Cei doi lei sunt redați culcați, se mai poate distinge membrele inferioare ale leului din partea stângă, cu mușchi puternici, coada destul de corect redată anatomic, labele sunt tratate destul de superficial, ca și coama după cât se pare. Leului din partea dreaptă i s-au mai păstrat doar membrele posterioare identic sculptate ca și ale celui alt. Plinta de 24 cm are aspectul unei cornișe treptate cu profilatura elaborată (Pl.I/3a). Pe partea inferioară a plintei se află o gaură de fixare, care întărește presupunerea că piesa era destinată coronamentului unei stele funerare. Iconografic pare să se înscrie în varianta cu lei afrontați cu *nux pinea* plasată central, fără animal sacrificat sub labele anterioare (Băluță 1975, 255, pl. VIII/1; Isac, Wollmann, Albu, 1973, pl.I/1)

4. Cornișă cu lei funerari (fig. 4; pl. III/5)

Materialul: tuf de Dej. Dimensiuni: h – 40 cm, l – 67 cm, g – 23 cm. Piesa s-a păstrat în stare fragmentară, doar corpul leului din partea stângă a cornișei.

Loc de descoperire: Piesa a fost găsită cu ocazia demolării unei case din localitatea Săsarm, în anul 1980. Includerea ei în aria descoperirilor ilișuane are în vedere atât distanța față de această localitate cât și informația că după reforma agrară din 1945 zidurile castrului au devenit adevărate cariere de piatră care făcea obiectul unor tranzacții pe o largă arie a bazinului someșan.

Loc de păstrare: Muzeul Județean Bistrița, inv. 13.290

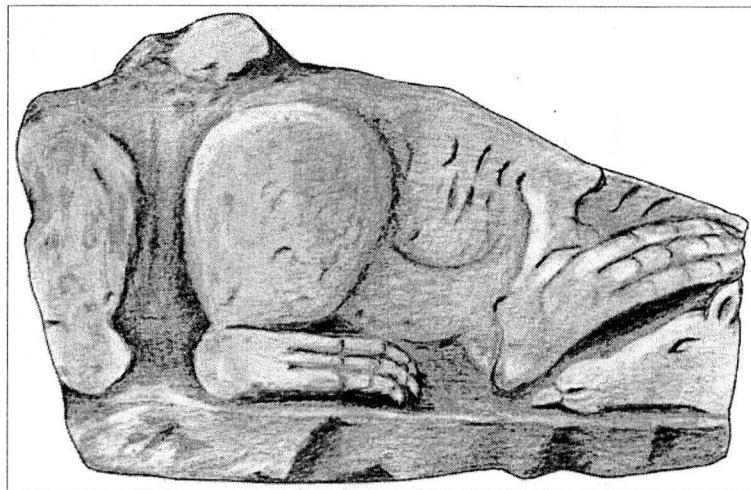


Fig.4. Lei funerari, Săsarm

Monumentul este un coronament de stelă funerară, ce prezintă doi lei adosați, cu un con de pin în zona centrală, așezați pe o plintă de 8 cm grosime. Din păcate starea precară a monumentului ne împiedică în a

face comentări largi asupra piesei. Din felina din partea stângă se mai distinge doar șoldul animalului. Leul din dreapta, ceva mai complet, este redat printr-un joc de volume ce nu urmărește proporțiile și detaliile anatomice, coama este schițată prin șanțuri superficiale dispuse aleatoriu. Labele sunt redată prin incizii adânci cu aspect mai mult decorativ, sub laba dreapta anterioară este redat un cap de animal, probabil mânz, acesta având limba scoasă.

Reprezentări cu lei ținând sub labe capete de animale (bou, berbec, porc, cal sau cerb) sunt frecvente în arta provincială romană, cu numeroase exemplificări și în Dacia (Glodariu, 1967, 475, fig.1; Wollmann 1969, 535). Originea acestui motiv este trimite înspre orient de unde a fost preluat în arta greco-romană.

5. Leu funerar (fig. 5; pl. III/5)

Materialul: tuf de Dej. Dimensiuni: h – 60 cm, l – 48 cm, g – 24 cm. Stare de conservare – fragmentar, partea din dreapta a monumentului ruptă, reprezentarea pare să fi fost fie martelată, fie să fi rămas nefinisată.

Loc de descoperire: castru, în peretele unei construcții adosate pretoriului, 2001.

Loc de păstrare: Muzeul Județean Bistrița, inv. 21.134.

Leu funerar (adosat ?), reprezentând jumătatea din stânga a monumentului, așezat pe o plintă, culcat spre stânga, cu capul întors către privitor și botul deschis, cu limba scoasă. Se remarcă atenția acordată redării feței, cu botul rotunjit și pomeții reliefați, încadrată de coama bogată care coboară pe gât, redată prin scobituri succesive de daltă.

Animalul se sprijină pe labele din spate, sub laba anterioară stângă se observă un cap de animal ce nu poate fi identificat, probabil un bovideu.

La fel ca monumentele anterioare piesa pare să fi făcut parte din coronamentul unei construcții funerare, aparținând tipului de reprezentare cu lei afrontați (Isac, Wollmann, Albu 1973, 142). Pe partea inferioară postamentul are o gaură de fixare de formă conică cu diametrul de 14 cm și adâncimea de 8 cm, iar spatele și partea laterală a monumentului nu au fost lucrate.



Fig.5. Leu funerar, Ilișua

6. Relief votiv (fig. 6; pl. IV/6)

Materialul: calcar organogen. Dimensiuni: h – 44 cm, l – 43, g – 5 cm. Stare de conservare precară, s-a păstrat doar un fragment din partea superioară a reliefului.

Loc de descoperire: Ilișua, castru, curtea A a principiei, 1986 (Protase, Gaiu, Marinescu 1997, 26-28).

Loc de păstrare: Muzeul Județean Bistrița, inv. 21.134.

Relieful plat, redă printr-o reprezentare schematică un personaj nud, sau seminud cu capul în profil spre stânga, cu mâna întinsă pe lângă corp și brațul drept, păstrat doar parțial, ridicat, sprijinit pe thyrsos. Profilul feței are conturul schițat sub forma unui personaj matur, cu barba bogată, redată printr-un șir de striuri oblice, gura cărnoasă, nasul rotunjit și ochii mici. Fața este încadrată

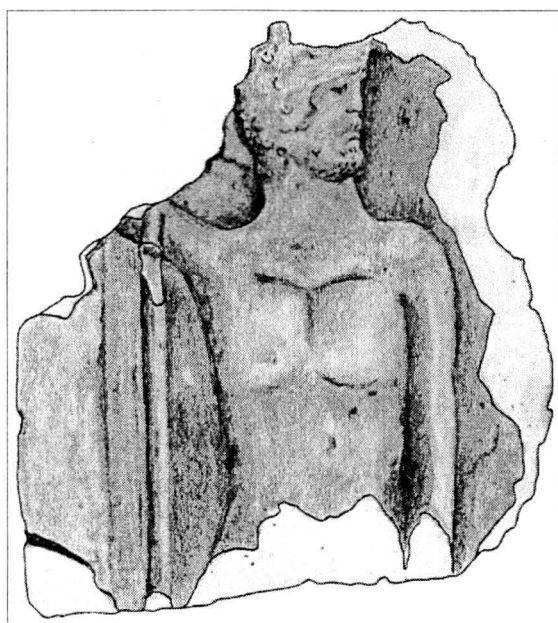


Fig. 6. Relief, Ilișua

de cofaș bogată a cărei cârlionți sunt sugerați prin mici cerculețe trasate cu compasul. Starea monumentului ne împiedică să descifrăm eventuale atribute care să permită identificarea reprezentării. Desprinsă dintr-un bloc mai mare, este greu de precizat dacă reprezentarea provine de la o stelă sau ediculă funerară, iar asupra identificării acestei reprezentări se pot face doar supoziții. Personajul prezintă asemănări cu reprezentările lui Hercules, redat nud, cu măciuca în mâna dreaptă, ridicată în sus (Wollmann 1968, 117, fig. 9; Bărbulescu 1977). Hercules asociat cultului morților în calitatea lui de „erou exemplar” care a învins moartea și reprezentarea lui pe edicule funerare a fost semnalată atât în Dacia, cât și în alte provincii (Bărbulescu 1978, 230).

O altă interpretare ce poate fi atribuită acestei reprezentări este cea a lui Liber Pater, a cărui simbolistică apare frecvent în plastica funerară (Bodor 1963; Pop 1972; Bărbulescu 1984, 85).

7. Altar funerar (fig. 7; pl. IV/7)

Materialul: calcar organogen. Dimensiuni: h – 95 cm, l – 53 cm, g – 14 cm. Starea de conservare: se păstrează una din fețele laterale ale altarului cu colțul din dreapta jos lipsă, iar pe latura din stânga se conservă parțial chenarul.

Locul descoperirii: Uriu, pe malul drept al râului, în zona necropolei, recuperat de prof. Al. Retegan de la un cetățean din localitatea Ciceu-Cristești, piesa fiind reutilizată ca material de construcție.

Locul de păstrare: Muzeul Județean Bistrița, inv. 15.062.

Piesa constituie peretele lateral a unui altar funerar. În câmpul reliefului se poate distinge imaginea taurului care are între coarne o ramură cu frunzele schițate, din care iese un con de pin înscris într-un chenar. Apariția bucraniului propune ipoteza identificării acesteia ca o reprezentare a zeului *Men* în a cărui simbolistică figurează (Popa 1964, 145-149, fig.1; Pop 1971, 563-565, fig. 7c). Piesa de la Ilișua vine să îmbogățească repertoriul cultului acestei zeități orientale din Dacia, reprezentată până acum prin două inscripții de la Potaissa și Ulpia Traiana și cele două altare funerare de la Apulum (Popa 1965, 551-556; Pop, 1971, 563, cu bibliografia mai veche). Bucraniile apar pe circa 4 monumente funerare din Dacia Superior (Popa 1979, 36, nr. 49,43, nr. 64; Țeposu-Marinescu 1982, 187, nr.18, 215, nr.77), ca motive decorative de sine stătătoare. Bucraniul apare între atributele unor zeități orientale – Mithras și Dolichenus (Bărbulescu, 1984, 122), ambele adorate la Ilișua, după cum o arată descoperirile mai vechi. Oricum asocierea dintre bucraniu și ramura din care iese conul de pin este destul de neobișnuită, ele potențând caracterul funerar al piesei.

8. Cap de leu funerar (fig. 8; pl. IV/8)

Materialul: tuf de Dej. Dimensiuni: h – 24 cm, l – 17 cm, g – 13 cm. S-a păstrat doar partea superioară a capului de leu. Locul descoperirii: în dărâmăturile din fața *porta principalis dextra*, 1988.

Locul de păstrare: Muzeul Județean Bistrița, inv. 21.130

Piesa prezintă calota unui cap de leu, destul de bine redat stilistic. Se mai poate distinge puțin din botul

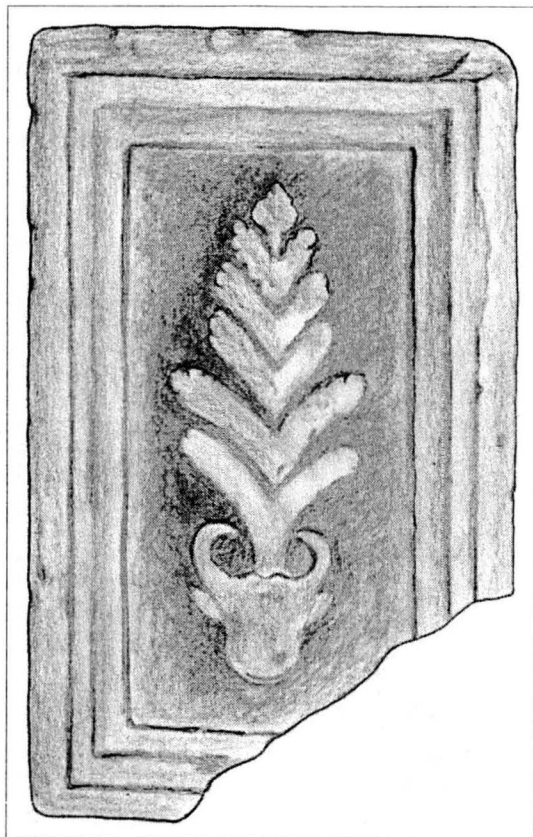


Fig. 7. Perete altar, Ilișua

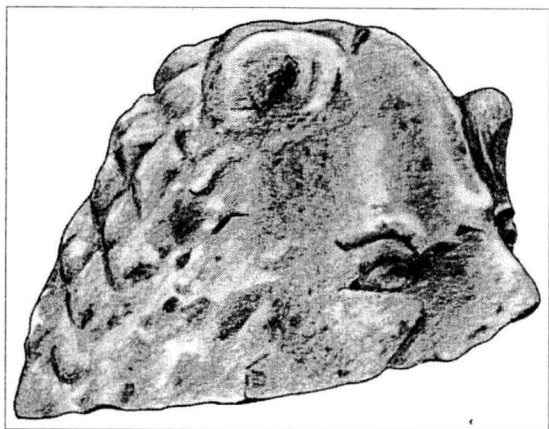


Fig.8. Fragment sculptural, Ilișua

animalului, ochii mici, foarte bine redați, fruntea cutată, botul ascuțit, urechile îngrijit sculptate. Coama ce se continuă și pe partea posterioară este dăltuită sub forma unor bucle de formă conică, dispuse în șiruri. Din păcate, starea fragmentară a monumentului ne împiedică în a mai enunța comentarii asupra acesteia, cert este că această sculptură a fost una de bună calitate.

9. Con de pin (fig. 9; pl. IV/9)

Materialul: tuf de Dej. Dimensiuni: h - 34 cm, l - 35 cm, g - 48 cm
Stare de conservare: fragmentar, piesa a fost desprinsă în două bucăți.

Locul descoperirii: Ilișua, fără precizarea locului, 1956.

Locul de păstrare: Muzeul Județean Bistrița, inv. 11.514

Pineae de formă conică, cu solzi mari romboidali, dispuși imbricat alternativ în nouă rânduri. La bază are nervuri concentrice în formă de potcoavă intercalate de denticuli reliefați, redând teaca coniferului.

Cum s-a văzut și mai sus conul de pin apare frecvent în plastica funerară romană, fie lucrate din același bloc de piatră, în cazul unor medalioane, sau lei funerari, ori ca piese independente fixate pe coronamentele funerare în formă de trunchi de piramidă cu fețele arcuite (Băluță 1975, 134) sau încoronând altare funerare (Țeposu, Mărghitan 1969, 141) reprezentând în simbolistica funerară romană nemurirea.

Așadar, două sunt sursele de colectare a monumentelor prezentate: din descoperiri întâmplătoare legate de lucrările agricole sau exploatarea pietrei pentru construcții și prin săpăturile arheologice efectuate în castru. În ambele situații lipsește contextul pentru o datare mai precisă a pieselor. Cele găsite în castru sunt fragmente de monumente funerare aduse din necropola așezării și folosite ca material de construcție la refacerea zidurilor, fenomen atestat în majoritatea castrurilor din Dacia. La Ilișua un număr semnificativ de monumente epigrafice și sculpturale au fost identificate în zidurile castrului (Torma 1864-65, 36-53; Protase 1961) și nu neapărat legat de nevoia unor reparații în pripă, impuse de atacurile dușmane. Resursa cea mai bogată a reprezentărilor sculpturale o constituie perimetrul situat în dreapta râului, unde se întindea cimitirul roman (Torma 1864-65, 13, pl II, punctele Q, R, S).

Lei funerari provin de la cornișele unor ansambluri funerare (stele, edicule sau mausolee), cu rol decorativ, cu o simbolistică legată de rolul regelui animalelor în protejarea lăcașului de veci împotriva duhurilor rele și a profanatorilor de morminte (Glodariu 1964, 475). Reprezentarea este una consacrată, cu doi lei simetrici și un motiv central care constă în cele mai multe cazuri, precum cele de la Ilișua, într-un con de pin (Bianchi 1985, 117).

Dacă Ilișua oferă deja un număr semnificativ de monumente încoronate de lei, este expresia unei tipologii de arhitectură funerară pe care doar cercetarea necropolei o va putea evidenția pe deplin. În largul repertoriu al unor astfel de reprezentări, piesele de la Ilișua sunt - ca majoritatea acestor lucrări - produse realizate după modele care circulau în lumea romană (Bianchi 1985, 120). Există însă și piese, cum este cea de la nr.2 din catalog și a replicii sale anterior apărute, care par să reflecte activitatea unui pietrar care a activat la Ilișua.

Cornișa cu lei funerari putea decora de la acoperișuri de ediculă la eventualele „mausolee”. În Dacia Porolissensis ele apar montate pe următoarele tipuri de monumente:

- a) stelă aniconică cu cornișă cu lei - Porolissum, o piesă (Țeposu-Marinescu, 1982, 107, nr. 919, pl II/2).
- b) stelă cu nișă rectangulară cu cinci exemplificări la Potaissa (Jude, Pop 1972, 10, nr. 7, pl V/2), Gherla (Țeposu-Marinescu, 1982, nr. 8117).
- c) Acoperișuri boltite de edicule - o reprezentare la Gilău (Floca, Wolski 1973, nr. 76, fig. 96).

Reliefurile cu reprezentarea unor zeiță, Men, Liber Pater sau Hercules întregesc panteonul zeițărilor adorate de către comunitatea stabilită în castrul și vicusul de la Ilișua, creionat de descoperirile anterioare. În

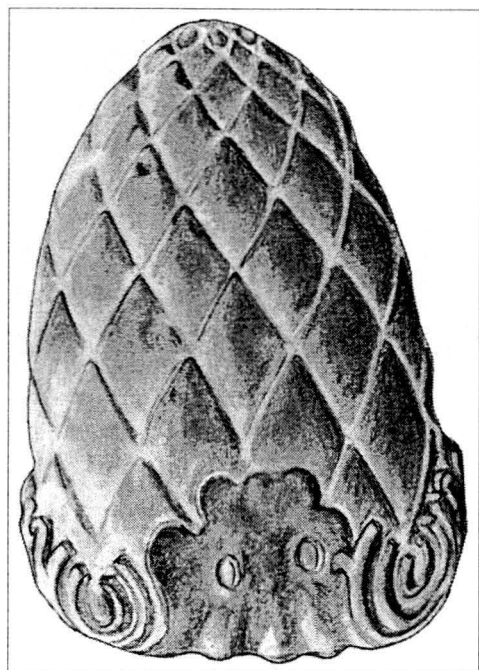


Fig.9. Con de pin, Ilișua

aceiași timp, se pot stabili o serie de caracteristici proprii operelor ieșite din dățile meșterilor locali. care dacă nu excelează ca realizare artistică, sunt semnificative pentru modul în care arta și simbolistica religioasă au fost transpuse în mediul militar de la marginea lumii romane, reflectând gusturile și potențialul economic de care acesta dispunea.

De nouveaux monuments sculpturaux découverts a Ilișua (Résumé)

Les pièces présentées proviennent du camp fortifié romain et de ses alentours, la majorité trouvées sur l'autre rive de la rivière Ilișua, à environ 1 km ouest du camp fortifié (pl. I), là où se trouvait, selon tous les indices, la nécropole romaine.

Un nombre de six pièces (no. 1-5,8) représentent des lions funéraires appartenant aux ornements de certaines constructions funéraires (étoiles, édicules, mausolées). La présence de pareils éléments figures dans les constructions funéraires à une signification apotropaïque, le lion symbolisant la force divine, protectrice des tombeaux.

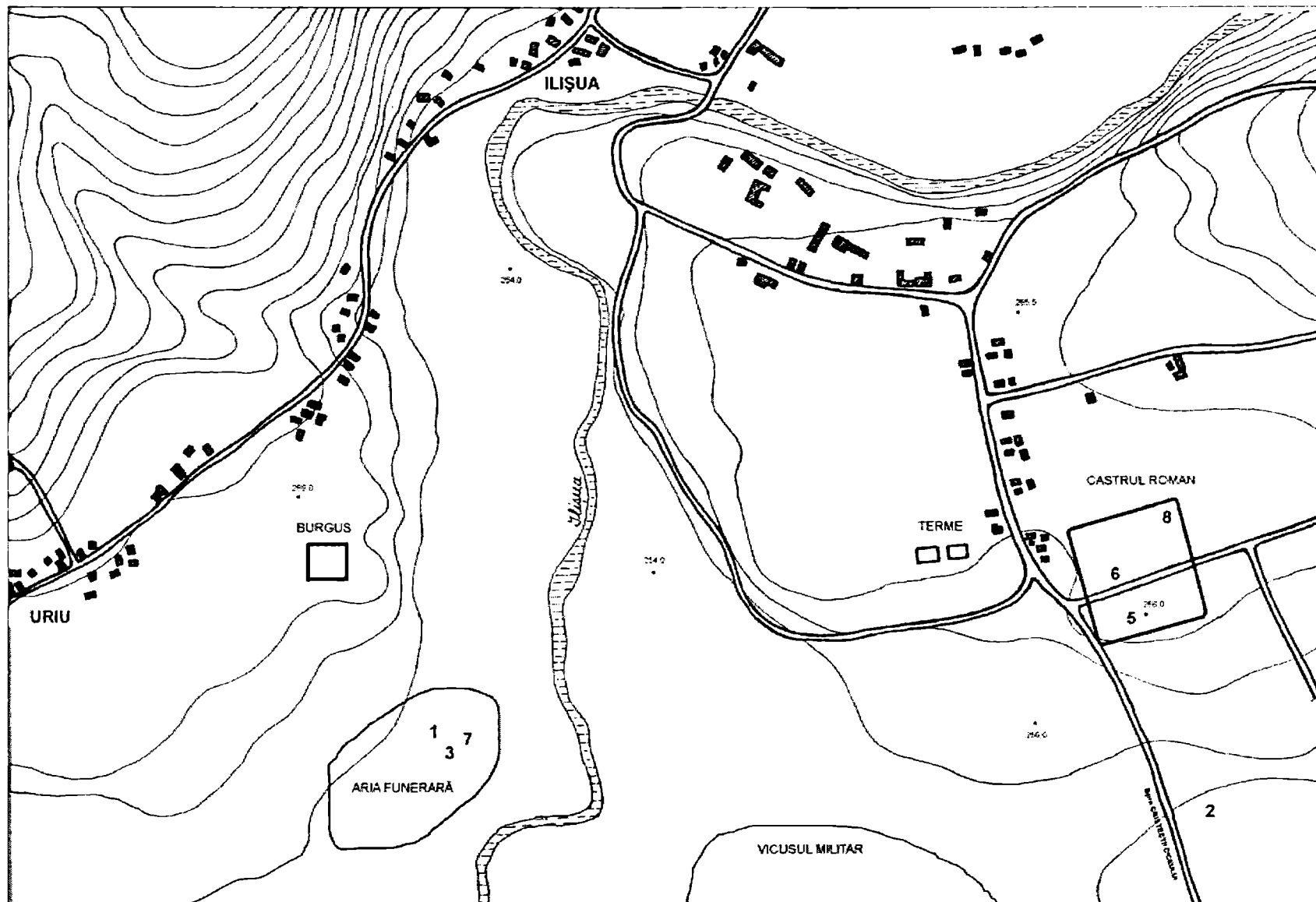
Les deux autres dalles (no. 6-7) provenant des parois latérales des édicules funéraires sont interprétées comme une représentation du culte de Men (no. 7), respectivement une hypostase d'Hercule ou de Liber Pater (no. 6).

Les représentations, artistiquement modestes, reflètent la manière dont l'art et la spiritualité romaine se répandent dans le milieu militaire provincial. De même, la préférence pour certaines scènes et représentations reflète le goût des commandantes et d'activité des lapicides qui ont travaillé dans les carrières avoisinantes au camp fortifié.

Bibliografie:

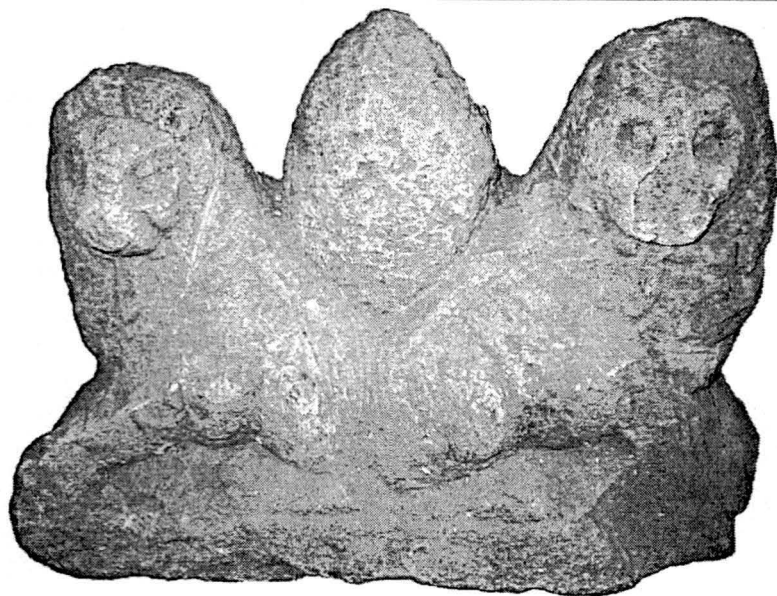
- Băluță 1974 C.L. Băluță, *Monumente sculpturale romane de la Apulum*, în *Apulum* XII, 1974, 117-133.
- Băluță 1975 C.L. Băluță, *Pineae apulenses*, în *Apulum* XIII, 1975, 133-139.
- Bărbulescu 1977 M. Bărbulescu, *Cultul lui Heracles în Dacia romană (I)*, în *ActaMN*, XIV, 1977, p 173-189.
- Bărbulescu 1978 M. Bărbulescu, *Cultul lui Heracles în Dacia romană (II)*, în *ActaMN*, XV, 1978, p 219-233.
- Bărbulescu 1984 M. Bărbulescu, *Interferențe spirituale în Dacia romană*, Cluj-Napoca, 1984.
- Bianchi 1985 L. Bianchi, *Le stèle funéraires della Dacia. Un'expression di arte romana periferica*, Roma, 1985.
- Bodor 1963 A. Bodor, *Der Liber-und Libera Kult. Ein Beitrag zur Fortdauer der bodenständigen Bevölkerung im römischen Dazien*, în *DaciaNS*, VII, 1963, p 211-239.
- Dănilă 1973 Șt. Dănilă, *Un medalion funerar de la Ilișua*, în *ActaMN*, X, 1973, p 605-609.
- Floca, Wolski 1973 O. Floca, W. Wolski, *Aedicula funerară în Dacia Romană*, în *BMI*, XLII, 3, 1973, p 4-52.
- Gaiu 2001 C. Gaiu, *Unelte de fier din castrul roman și așezarea civilă de la Ilișua*, în *RB*, XV, 2001, p 103-116.
- Gaiu 2002 C. Gaiu, *Grupul de cuptoare de ars ceramică de la Ilișua. Le group de fours à cuire la céramique d'Ilișua*, în C. Gaiu (coord), *Ateliere și tehnici meșteșugărești. Contribuții arheologice*, ed. Accent 2002, p 161-197.
- Gaiu 2003 C. Gaiu, *Reliefuli romane din termele de la Ilișua*, în *Artă, Istorie, Cultură. Studii în onoarea lui Marius Porumb*, Cluj-Napoca, 2003, p 15-19.
- Glodariu 1967 I. Glodariu, *Lei funerari romani la Valca Sângeorzului*, în *ActaMN*, IV, 1967, p 473-476.
- Isac, Wollmann, Albu 1973 D. Isac, V. Wollmann, I.P. Albu, *Monumente funerare reprezentând lei descoperite în județul Hunedoara*, în *Sargeția X*, 1973, p 137-154.
- Isac, Diaconescu 1980 D. Isac, Al. Diaconescu, *Aspecte ale artei provinciale romane la Gilău*, în *ActaMN*, XVII, 1980, p 115-138.
- Jude, Pop 1973 M. Jude, C. Pop, *Monumentele sculpturale romane în Muzeul de Istorie Turda*, Turda 1973.
- Marinescu 1977 L. Marinescu, *Considerații cu privire la arta funerară din Dacia Porolissensis*, în *ActaMP*, I, 1977, p 129-134.

- Pop 1971 C. Pop, *Monumente sculpturale romane din Transilvania*, în *Apulum IX*, 1971, p 553-570.
- Pop 1971a C. Pop, *Reprezentări cu Lupa Capitolina pe monumente romane din România*, în *ActaMN*, VIII, 1971, p 17.
- Pop 1972 C. Pop, *Reprezentări din Dacia dedicate lui Liber Pater și acoliților săi*, în *Apulum X*, 1972, p 173-182.
- Popa 1967 Al Popa, *Date noi cu privire la cultul lui Men și Jupiter Ammon în Dacia superioară*, în *Apulum VI*, 1967, p 145-162.
- Popa 1979 Al Popa, *Culte egiptene și microasiatice în Dacia romană* (teză de doctorat), Cluj-Napoca 1979.
- Popa, Totoianu 2003 Cr. Popa, R.V. Totoianu, *Lei funerari romani păstrați în Muzeul din Sebeș*, în *Sargeția XXXI*, 2003, p 215-229.
- Protase 1961 D. Protase, *Noi monumente sculpturale romane din nordul Daciei*, în *Apulum*, 4, 1961, p 127-143.
- Protase 2005 D.Protase, *Orizonturi daco-romane*, vol.II, Cluj-Napoca, 2005.
- Protase, Gaiu, Marinescu 1997 D. Protase, C. Gaiu, G. Marinescu, *Castrul roman și aşezarea civilă de la Ilişua*, Bistriţa 1997.
- Russu 1965 I.I. Russu, *Inscripțiile grecești din Dacia*, în *StComSibiu*, 12, 1965, p 47-82.
- Torma 1864-65 K. Torma, *A Alsó-ilosvai római álltábor s műemlékei*, în *ErdMúzevk*, Cluj, 1864-1865, p 10-67.
- Țeposu, Mărghitan 1969 L. Țeposu, L. Mărghitan, *Monumente funerare de la Micia*, în *ActaMN*, VI, 1969, p 159-165.
- Țeposu-Marinescu 1982 L. Țeposu-Marinescu, *Funerary Monuments in Dacia Superior and Dacia Porolissensis*, Oxford, 1982.
- Wollmann 1968 V. Wollmann, *Monumente sculpturale din Germisara*, în *Sargeția V*, 1968, p 109-119.
- Wollmann 1969 V. Wollmann, *Lei funerari romani din Bucerdea*, în *ActaMN*, VI, 1969, p 533-536.
- Wollmann 1975 V. Wollmann, *Monumente epigrafice și sculpturale romane din Ulpia Traiana*, în *Apulum*, XIII, 1975, p 199-225.



Planșa I. Harta localității Ilișua cu amplasamentele vestigiilor romane și locurile de proveniență ale monumentelor.

<http://cimec.ro> / <http://complexulmuzealbn.ro>



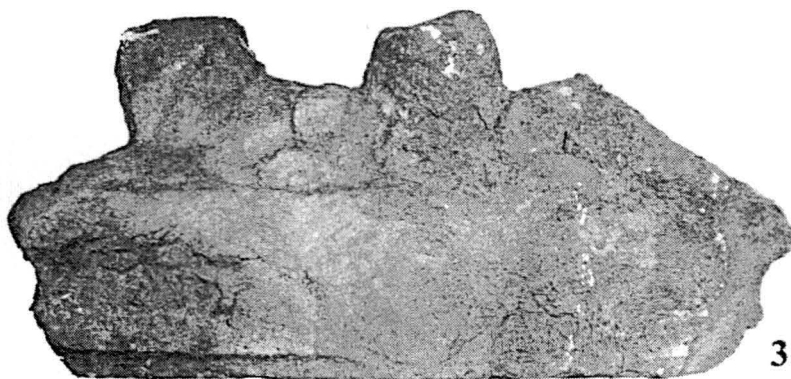
1



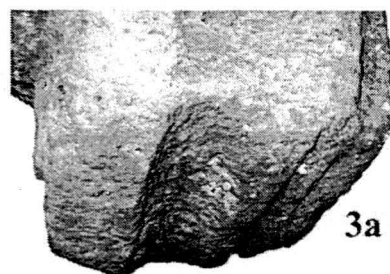
2



2a

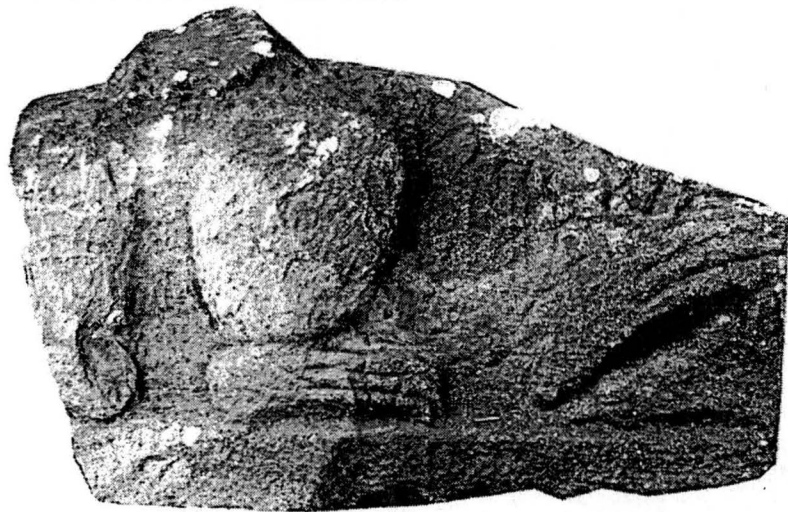


3



3a

Planşa II



4

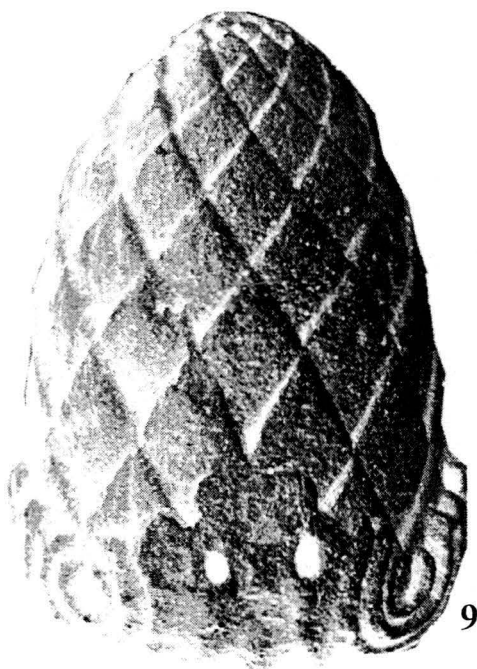
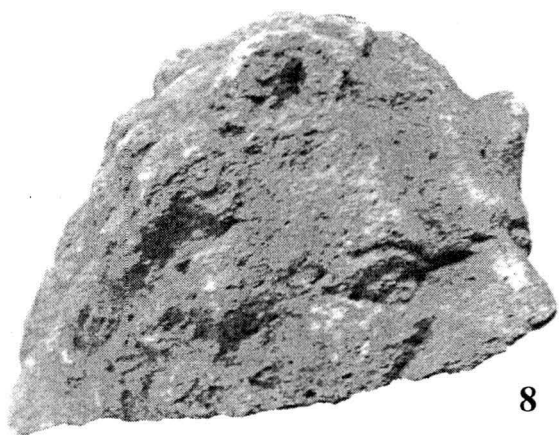
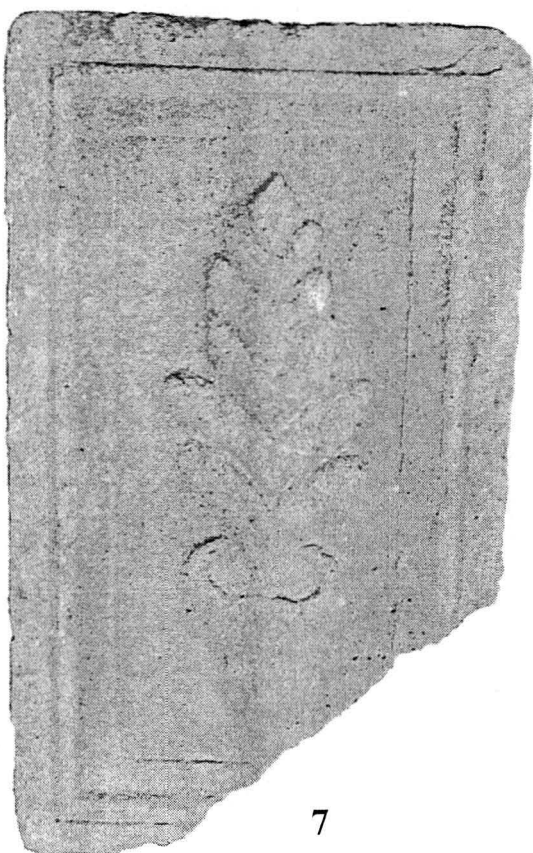
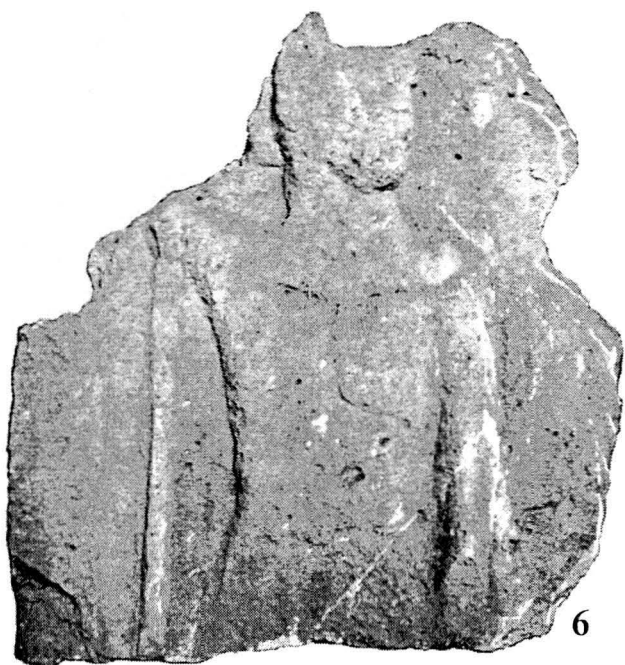


5



5a

Planşa III



Planşa IV