

Cercetările arheologice din ultimul deceniu, precum și reorganizarea depozitului Muzeului Județean Mureș au scos la iveală noi artefacte romane. Printre ele se numără și un număr 21 de fibule romane, care vor fi analizate în studiul de față.

Lotul de față este eterogen din punct de vedere tipologic și al locului de descoperire.

## I. Fibule puternic profilate (pl. I/1-6; II/7)

Principalele caracteristici ale acestui tip de fibulă sunt: capul lățit și puternic încovoiat, cu sau fără placă protectoare, corpul puternic arcuit, ornamentat inițial cu o nodozitate proeminentă, care, mai apoi, în faza clasică de evoluție a acestor fibule, se aplatizează și apare numai pe partea superioară, resortul fiind format din opt spire (coarda înaltă). Piciorul este lung și, de cele mai multe ori, se termină într-un buton. Portagrafa este trapezoidală sau dreptunghiulară. Toate elementele constitutive ale fibulei sunt uneori ornamentate. Registrul de motive cuprinde incizii liniare, în forma literei X, "dinți de lup". Sunt executate din două bucăți de metal.

Cele șapte fibule aparțin mai multor variante cunoscute în Dacia romană. Astfel, piesele nr. 1-3 aparțin tipului 8a2b1, piesele nr. 4-5, 7 aparțin tipului 8b1a2, iar piesele nr. 5-6 tipului 8b2b1, din tipologia noastră<sup>1</sup>. Aria de răspândire a fibulelor puternic profilate cuprinde, în special, *Noricum*,<sup>2</sup> *Pannonia*<sup>3</sup>, *Moesia*<sup>4</sup> și *Dacia*. În provincia traiană există câteva exemplare bine datate. Astfel, fibulele de acest tip descoperite la Cășei și *Porolissum* pot fi plasate, pe baza contextului arheologic, în prima jumătate a sec. II d. Chr.<sup>5</sup>; La *Napoca*, un exemplar a fost descoperit într-un nivel din epoca Traian - Hadrian<sup>6</sup>; Pentru exemplarele în discuție, propunem o datare cuprinsă între anii 106-150 d. Chr., fără a exclude o folosire a lor și după această dată, dar ca piese ieșite din modă.

## II. Fibule norico-pannonice cu două nodozități (pl. II/8-9)

Resortul acestui tip de fibulă e alcătuit din 8-10 spire, capul fiind încovoiat și ușor lățit, uneori cu o placă protectoare. Corpul fibulei e marcat cu două nodozități, picior lung, terminat într-un buton. Portagrafa este, de obicei, traforată; piesele sunt executate din două elemente. Aria de răspândire a acestor fibule, așa cum arată și denumirea lor, a fost, în general, *Noricum* și *Pannonia*,<sup>7</sup> dar ele pot fi întâlnite și în alte provincii<sup>8</sup>. În monografia sa din 1965, J. Garbsch amintește ca provenid din *Dacia* doar două piese de acest tip. Cercetările efectuate în ultimii treizeci de ani, precum și publicarea unor colecții mai vechi din muzeele românești, au dus la depistarea a 25 de piese. Aproape toate exemplarele sunt cunoscute din *Dacia Superior*. Cele două fibule descoperite în vicusul de la Brâncoveni aparțin variantei 11c2, în cadrul tipologiei din Dacia romană<sup>9</sup>. Fibulele norico-pannonice, cu două nodozități, sunt datate de J. Garbsch în prima jumătate a sec. II p. Chr.<sup>10</sup>.

<sup>1</sup> Cociș 2004, 49, 64-65.

<sup>2</sup> Gugl 1995, 55-56, pl. 21-22; Sedlmayer 1995, 13-17.

<sup>3</sup> Košćević 1980, 81, pl XVI- XVIII.

<sup>4</sup> Bojović 1983, pl X- XIII; Genčeva 2004, 147-148.

<sup>5</sup> Isac, Cociș 1995, 116-117, 130-131; Pentru *Porolissum*, informațiile ne-au fost puse la dispoziție de N. Gudea.

<sup>6</sup> Săpături inedite S. Cociș, V. Rusu Bolindeț, V. Voișian.

<sup>7</sup> Garbsch 1965.

<sup>8</sup> *Ibidem*.

<sup>9</sup> Cociș 2004, 72-73.

<sup>10</sup> Garbsch 1985, 564, fig. 5.

În *Dacia* romană, deși nu avem contexte cronologice clare pentru tipul analizat, credem – pe baza fragmentului de tipar din atelierul de la Napoca – că ele pot fi datate în prima jumătate a sec II d. Chr.

### III. Fibule cu genunchi, (pl. II/10-11; III/12-15)

Sistemul de închidere este destul de variat la aceste fibule: prin resort format din 8-10 spire libere, închise într-o rolă, respectiv semirolă sau prin balama. Capul este semicircular. Corpul fibulei are în punctul de îndoire o lățire asemănătoare unui "genunchi", de unde și denumirea sa. Fațetarea corpului constituie un alt element caracteristic al celor mai multe fibule de acest tip. În unele cazuri, corpul este format din mai multe elemente. Piciorul este scurt și se termină uneori cu un buton. Portagrafa este dreptunghiulară sau în formă de cârlig. Sunt executate, de obicei, din două elemente. În *Dacia*, numărul lor este foarte mare, fiind una dintre fibulele cele mai uzitate, aria de difuziune cuprinzând întreg teritoriul.<sup>11</sup> Piese nr. 10-11 aparțin tipului 19a6a1a, piesa nr. 12 aparține tipului 19a6b1a, piesa nr. 13 tipului 19a8e1, piesa nr. 1 tipului 19a8f1b, iar piesa nr. 13 tipului 19e2b. Piese de tip 19a6 sunt foarte răspândite pe *limes-ul Germania Superior*, în *Pannonia*, *Moesia Superior*, dar și în *Syria*<sup>12</sup>. Perioada lor de folosință poate fi cuprinsă în intervalul dintre deceniul șapte al sec. II și primele două decenii ale sec. III p. Chr. Piese de tip 19a8f sunt răspândite în *Moesia Superior*<sup>13</sup> și pot fi datate între intervalul dintre deceniul șapte al sec. II și mijlocul sec. III d. Chr. Piese de tipul 19e se cunosc în *Pannonia*.<sup>14</sup> Ele au fost în uz în prima jumătate a sec. III d. Chr.

### IV. Fibule cu capul în formă de ancoră. (pl. III/16; IV/17)

Sistemul de închidere prin resort format din 8-20 spire, protejat de o placă protectoare dreptunghiulară. Capul are forma unei ancore, ale cărei brațe – la tipurile clasice – se termină cu un buton. Corpul, curbat, este ornamentat cu o nodozitate și cu aripioare la unele tipuri. Piciorul, scurt, se termină într-un buton, de regulă, masiv. Portagrafa este triunghiulară sau trapezoidală. Alte ornamente care apar sunt inciziile liniare sau "dinți de lup". Sunt executate din bronz sau argint. Piese sunt confecționate din două bucăți de metal.

Fibulele cu capul în formă de ancoră au o arie de răspândire regională: *Dalmatia*, *Pannonia*, *Moesia* și *Dacia*<sup>15</sup>. Cele două piese reprezintă variantele 20b1b2 (nr. 16) respectiv 20a2a2 (nr. 17) din tipologia noastră. Primul tip poate fi datat în intervalul 106-150 d. Chr., iar al doilea în intervalul 150-220 d. Chr.

### V. Fibule omega. (pl. IV/18)

Corpul fibulei are forma literei omega, având sistemul de închidere prin balama mobilă. Sunt executate din mai multe elemente. Tipul în discuție aparține variantei 28a3<sup>16</sup>. Aria de răspândire a acestui tip cuprinde întreg Imperiul, din *Britannia* până în *Africa*<sup>17</sup>. Pe teritoriul provinciei, exemplarele sunt răspândite în special în *Dacia Superior*. Datarea lor este în general largă, din sec. I până în sec. III p. Chr.<sup>18</sup>

Până în momentul de față, în *Dacia* nu există nicio piesă cu context arheologic databil mai devreme de mijlocul sec. II p. Chr., aceste fibule fiind în uz, probabil, până către mijlocul sec. III p. Chr.

### VI. Fibule cu piciorul întors pe dedesubt. (pl. IV/19-20)

Fibulele au sistemul de închidere prin resort. Corpul este arcuit, de formă dreptunghiulară, cu capetele îngustate sau de formă trapezoidală. Piciorul scurt, uneori fațetat, se repliază, formând portagrafa, care se înfășoară apoi de corp prin trei sau cinci spire. Ornamentația constă din incizii punctiforme sub forma "dinților de lup", cercuri, triunghiuri, dreptunghiuri, care apar pe corp sau picior. Sunt executate din una sau mai multe bucăți. Metalul folosit în exclusivitate este bronzul.

<sup>11</sup> Cociș 2004, 90.

<sup>12</sup> Toll 1949, pl. X/20-23.

<sup>13</sup> Bojović 1983, pl. XXVII/261-262.

<sup>14</sup> Kovrig 1937, pl. XI/114;

<sup>15</sup> Cociș 2006, 397.

<sup>16</sup> Cociș 2004, 131.

<sup>17</sup> Fowler 1960, 149-177; Feugère 1985, 416-423; Gerharz 1987, 109, pl. 20/184-198.

<sup>18</sup> Feugère 1985, 419-421.

Despre originea fibulelor cu piciorul întors pe dedesubt, s-au vehiculat numeroase ipoteze<sup>19</sup>. Acest tip a luat naștere sub influența puternică a tipului barbar din jurul provinciei *Dacia*. Aria de răspândire cuprinde în special *Dacia*, însă exemplare identice pot fi întâlnite, destul de rar, și în provinciile din jurul Daciei<sup>20</sup>, precum și în *Barbaricum*<sup>21</sup>. Numărul extrem de mare al pieselor cunoscute din *Dacia* ne permite să afirmăm că ele au luat naștere aici și au fost exportate în toată lumea romană sau dincolo de granițele ei. Specialiștii străini le încadrează cu precădere în sec. III d. Chr.<sup>22</sup>. Făcând analiza fibulelor cu piciorul întors pe dedesubt de pe întreg teritoriul provinciei, Gh. Diaconu le datează în perioada cuprinsă între 160-250 d. Chr.<sup>23</sup>, iar K. Horedt în sec. III d. Chr.<sup>24</sup>. Fibulele cu piciorul întors pe dedesubt continuă să fie confecționate și în secolul IV de diferite populații barbare. De multe ori – mai ales în cazul pieselor fragmentare sau al celor lipsite de contexte arheologice – delimitarea fibulelor de tip roman de sec. III d. Chr., de cele barbare din sec. IV d. Chr., este dificilă. Piesa de la Cristești este una dintre aceste cazuri, dar, pe baza contextului arheologic al descoperirii, propunem încadrarea ei în sec. III d. Chr., respectiv tipul 37, fără a putea face alte subdiviziuni tipologice.

## VII. Fibule în formă de T. (pl. IV/21)

Acest tip de fibule prezintă un sistem de închidere prin balama. Partea fixă este turnată. Brațele sunt scurte la variantele mai timpurii, pentru a se lungi în faza târzie, când sunt prevăzute și cu butoane. Brațele și corpul dau fibulei aspectul literei T, de unde și denumirea. Corpul este curbat, fiind trapezoidal sau dreptunghiular ca formă. Piciorul scurt este fațetat. Portagrafa este, de obicei, tubulară. Sunt executate din două elemente. Fibulele de tipul 39a3 sunt întâlnite în câteva provincii din Imperiu<sup>25</sup>. În *Dacia*, numărul lor este destul de mic și sunt răspândite mai ales în *Dacia Superior*. Ele au fost datate, în general, în prima jumătate a sec. III d. Chr.

Cele 27 de fibule din colecția muzeului mureșean<sup>26</sup> se încadrează în seria tipurilor clasice din *Dacia*, fiind descoperite în 7 localități ale județului. Un număr de 18 dintre ele provin din cele două localități investigate mai intens (vicusul roman de la Cristești - 10 piese, și castrul și vicusul roman de la Brâncovenești - 8 piese).

## CATALOG

1. Fibulă puternic profilată; (pl. I/1); Bronz; L= 6,5 cm; Cristești; M. J. TG. M., nr. inv. 1498; Inedită.
2. Fibulă puternic profilată; Bronz; L= 6,8 cm; Cristești; M. J. TG. M., nr. inv. 2789.; Man 2005, 20.
3. Fibulă puternic profilată; (pl. I/3); Bronz; L= 4,6 cm; Cristești; M. J. TG. M., nr. inv. 546; Inedită.
4. Fibulă puternic profilată; (pl. I/4); Bronz; L= 3,5 cm; Necunoscut jud Mureș; M. J. TG. M., nr. inv. f. n.; Inedită.
5. Fibulă puternic profilată ; (pl. I/5); Bronz; L= 3 cm; Cristești; M. J. TG. M., nr. inv. 4753/4; Inedită.
6. Fibulă puternic profilată; (pl. I/6); Bronz; L= 3 cm; Cristești; M. J. TG. M., nr. inv. 4753/1; Inedită.
7. Fibulă puternic profilată; (pl. 1I/7); Bronz; L= 5,7 cm; Cristești; M. J. TG. M., nr. inv. 547; Inedită.
8. Fibulă norico-panonică cu două nodozități; (pl. 1I/8); Bronz; L= 6,5 cm; Brâncovenești, vicus 2007 ; M. J. TG. M., nr. inv. f. n.; Inedită.
9. Fibulă norico-panonică cu două nodozități; (pl. 1I/9); Bronz; L= 9,2 cm; Brâncovenești, vicus 2007; M. J. TG. M., nr. inv. f. n.; Inedită.
10. Fibulă cu genunchi; (pl. 1I/10); Bronz; L= 3,5 cm; Necunoscut, jud Mureș; M. J. TG. M., nr. inv. f. n.; Inedită.
11. Fibulă cu genunchi; (pl. 1I/11); Bronz; L= 3,1 cm; Brâncovenești, vicus 2008; M. J. TG. M., nr. inv. f. n.; Inedită.
12. Fibulă cu genunchi; (pl. 1II/12); Bronz; L= 3 cm; Cristești; M. J. TG. M., nr. inv. 149; Inedită.

<sup>19</sup> Almgren 1923, 71-74, 250-253; Ambroz 1966, 61-62; Diaconu 1971, 239-267.

<sup>20</sup> Bojović 1983, pl. XXXII/310-1312; Patek 1942, 300.

<sup>21</sup> Párducz 1941, pl. XXVII/5.

<sup>22</sup> Peškař 1972, 115.

<sup>23</sup> Diaconu 1971, 248.

<sup>24</sup> Horedt 1978, 222.

<sup>25</sup> Böhme 1972, pl. 17-19; Jobst 1975, pl. 29/190-191; Bojović 1983, pl. XI/379-380.

<sup>26</sup> Șase exemplare au fost cuprinse în lucrarea Fibulele din *Dacia* romană (catalog nr. 290; 525; 1092; 1782; 1798; 1847).

13. Fibulă cu genunchi; (pl. 1II/13); Bronz; L= 4,5 cm; Brâncovenești, vicus; M. J. TG. M., nr. inv.f. n.; Inedită.
14. Fibulă cu genunchi; (pl. 1II/14); Bronz; L= 3 cm; Cecălaca, așezare rurală; M. J. TG. M., nr. inv.f. n.; Man, Crișan, Cioată, 2006, p. 69, pl. V/1.
15. Fibulă cu genunchi; (pl. 1II/15); Bronz; L= 3 cm; Crăciunești; M. J. TG. M., nr. inv. 276 ; Inedită.
16. Fibulă cu capul în formă de ancoră; (pl. 1II/16); Bronz; L= 6,7 cm; Cristești; M. J. TG., nr. inv. 2788; Man 2005, 20.
17. Fibulă cu capul în formă de ancoră; (pl. IV/17); Bronz; L= 4 cm; Cristești; M.J. TG. M. nr. inv. 1497; Inedită.
18. Fibulă omega; (pl. 1V/18); Bronz; D= 3,5 cm; Voivodeni 1980; M. J. TG. M., nr. inv. 6933; Inedită.
19. Fibulă cu piciorul întors pe dedesubt; (pl. 1V/19); Bronz; L= 5 cm; Cristești; vicus 2000 ; M. J. TG. M., nr. inv. f. n.; Inedită.
20. Fibulă cu piciorul întors pe dedesubt; (pl. 1V/20); Bronz; L= 5,1 cm; Brâncovenești, castru 1984; M. J. TG. M., nr. inv. f. n.; Inedită.
21. Fibulă în formă de T; (pl. 1V/21); Bronz; L= 4,8 cm; Călugăreni; M. J. TG. M., nr. inv. 2787; Inedită.

## Bibliografie

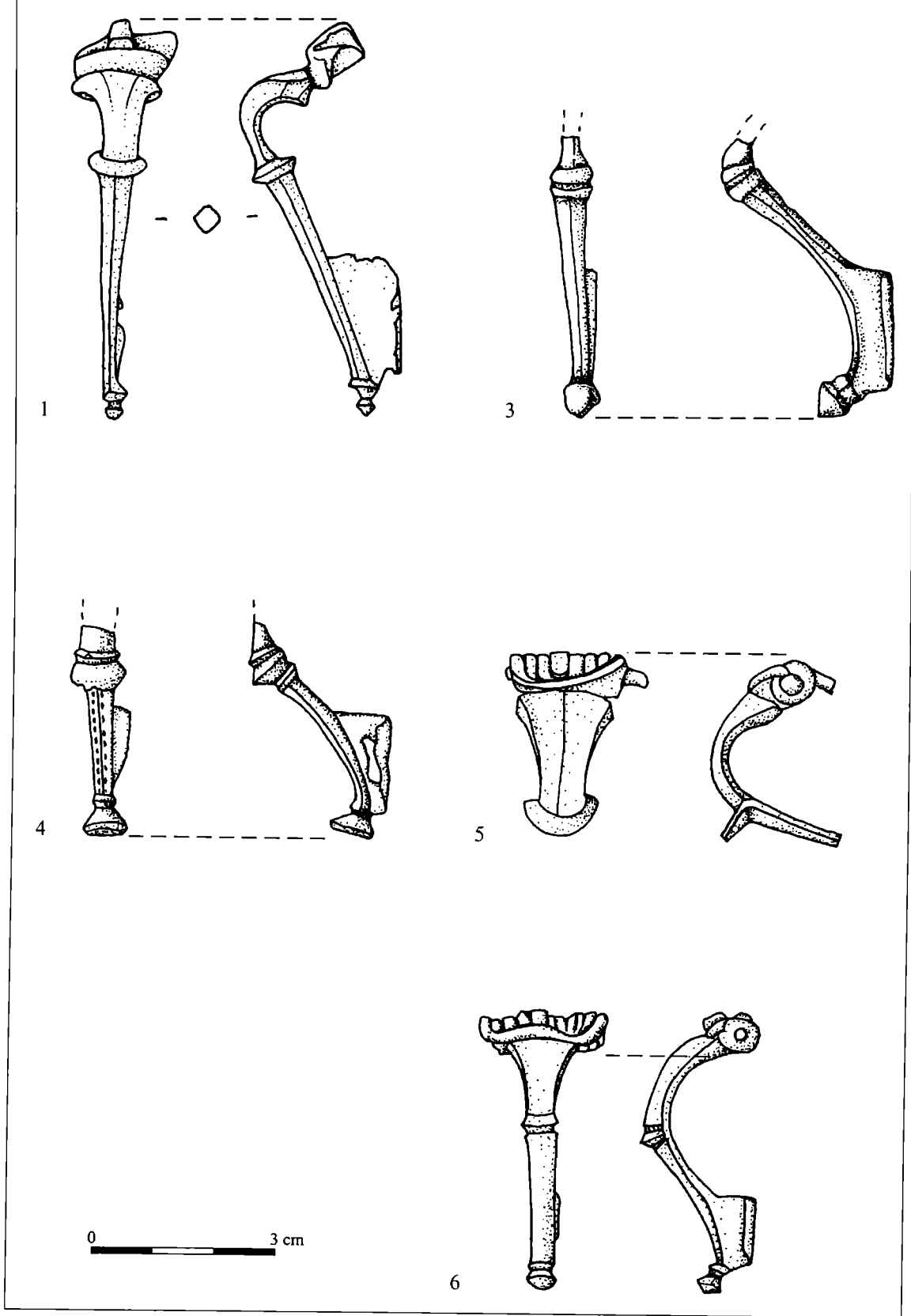
- |                           |   |
|---------------------------|---|
| Ambroz 1966               | A. K. Ambroz, <i>Fibuly juga europejskoj casti SSSR</i> , Archaeologija SSSR, D1/30, Moskva 1966.   |
| Almgren 1923              | O. Almgren, <i>Studien über nordeuropäische Fibelformen der ersten nachchristlichen Jahrhunderte, mit Berücksichtigung der provinzialrömischen und südrussischen Formen</i> , Mannus Bibliothek 32, 1923. |
| Bojović 1983              | D. Bojović, <i>Rimske fibule Singidunuma</i> , Beograd, 1983.   |
| Böhme 1972                | A. Böhme, <i>Die Fibeln der Kastelle Saalburg und Zugmantel</i> , SJ XXIX, 1972, 5-112.   |
| Cociș 2004                | S. Cociș, <i>Fibulele din Dacia romană</i> , Cluj-Napoca 2004.  |
| Cociș 2005                | S. Cociș, <i>Anchor Shaped Brooches: Typology, Chronology, Diffusion Area, Style, Workshops</i> , Dacia NS 50, 2006, p. 389-423.p. 389-423.   |
| Diaconu 1971              | Gh. Diaconu, <i>Über die Fibeln mit umgeschlagenem Fuß in Dazien</i> , Dacia N.S. XV, 1971, 239-267.  |
| Feugère 1985              | M. Feugère, <i>Les fibules en Gaule Méridionale de la conquête à la fin du V<sup>e</sup> siècle après J.-C.</i> , Revue Archéologique de Narbonnaise, Supplément 12, Paris 1985.                          |
| Fowler 1960               | E. Fowler, <i>The Origin and Development of the Pennular Brooch in Europe</i> , Proceedings of the Prehistoric Society XXVI, 1960, 149-159.   |
| Garbsch 1965              | J. Garbsch, <i>Die norisch-pannonische Frauentracht im 1. und 2. Jahrhundert</i> , Münchner Beiträge zur Vor- und Frühgeschichte Band 11, München 1965.   |
| Garbsch 1985              | J. Garbsch, <i>Die norisch-pannonische Tracht</i> , ANRW II.12, 3, 1985, 546-577.   |
| Gerharz 1987              | R. R. Gerharz, <i>Fibeln aus Afrika</i> , SJ 43, 1987, 77-107.  |
| Genčeva 2004              | E. Genčeva, <i>Les fibules romaines de Bulgarie de la fin du I<sup>er</sup> s. av. J.-C. la fin du VI<sup>e</sup> s. ap. J.-C.</i> , Sofia 2004.  |
| Gugl 1995                 | Chr. Gugl, <i>Die römischen Fibeln aus Virunum</i> , Klagenfurt 1995.   |
| Horedt 1978               | K. Horedt, <i>Die letzten Jahrzehnte der Provinz Dakien in Siebenbürgen</i> , Apulum XVI, 1978, 211-237.  |
| Isac, Cociș 1995          | D. Isac, S. Cociș, <i>Fibule din castrele romane de la Gilău și Cășeu. O analiză în context stratigrafic</i> , EphemNap V, 1995, 103-136.   |
| Jobst 1975                | W. Jobst, <i>Die römischen Fibeln aus Lauriacum</i> , Forschungen in Lauriacum 10, 1975, Linz 1975.   |
| Koščević 1980             | R. Koščević, <i>Antičke fibule s produčja s Siska</i> , Zagreb 1980.  |
| Man 2005,                 | Man, Nicoleta, <i>Ghidul expoziției Vestigii Arheologice Mureșene</i> , Tg-Mureș 2005, 19-24.   |
| Man, Crișan, Cioată 2006, | Man, Nicoleta// Crișan, Coralia//Cioată, D., <i>Așezarea „La Tău” – loc. Cecălaca, com. Ațintiș (jud. Mureș), II-III p.Ch.</i> , Marisia XXVIII, 2006, p. 67-80.  |
| Patek 1942                | E. von Patek, <i>Verbreitung und Herkunft der römischen Fibeltypen von Pannonien</i> , DissPann. Ser. 2, 19, Budapest 1942.   |
| Párducz 1941              | M. Párducz, <i>Denkmäler der Sarmatenzeit Ungarns I</i> , Budapest 1941.  |
| Peškař 1972               | I. Peškař, <i>Fibeln aus der römischen Kaiserzeit in Mähren</i> , Praga 1972.   |
| Sedlmayer 1995            | H. Sedlmayer, <i>Die römischen Fibeln von Wels</i> , Wels 1995.   |

## **Roman Brooches From Mureş County Museum Collections** (Abstract)

The archaeological researches in the last ten-year period and the reorganise of the museum collections throw out news roman artefacts. In this terms, we identified few roman brooches results of the old diggings from roman *vicus* of Cristeşti, the roman *castrum* and *vicus* of Brâncoveneşti. Also, in excavations efectuated in roman *vicus* of Brâncoveneşti in 2007 și 2008 were founded 3 new brooches.

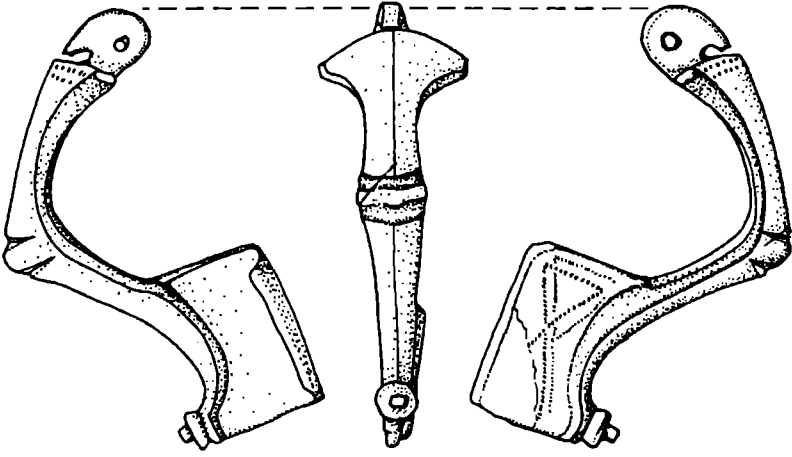
In this study, the authors present 21 brooches in all. There are 7 types of brooches: I. Strongly profiled brooches (pl. I/1, 3-6; II/7); II. Norico-Pannonian Brooches with Knobs (pl. II/8-9); III. Knee brooches (pl. II/10-11; III/12-15); IV. Anchor brooches, (pl. III/16;IV/17); V. Penannular Brooches (pl. IV/18); VI. Brooches with returned foot (pl. IV/19-20); VII. T- shaped brooches (pl. IV/21).

Brooches are a category of archaeological material with an important chronological significance. The variety of manufactured types, the manufacturing technique offers precious indications upon important aspects of the economic production, regarding the social status of the owners, the fashion along certain historical periods and the influences and the relations between provinces or between the Roman world and the Barbarians.

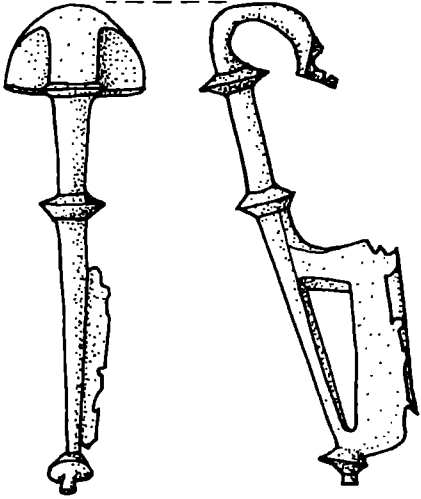


Planșa I

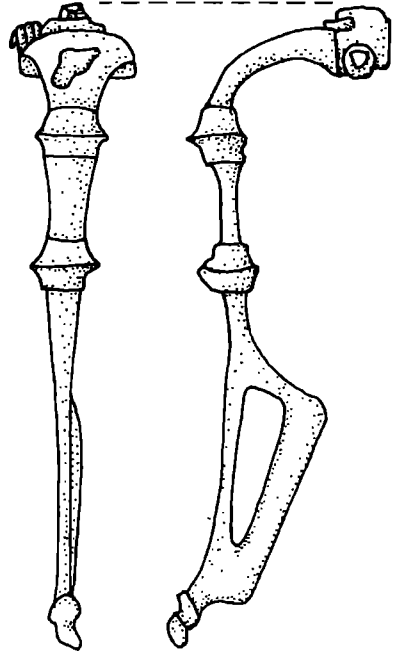
7



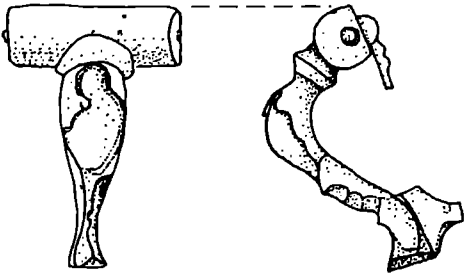
8



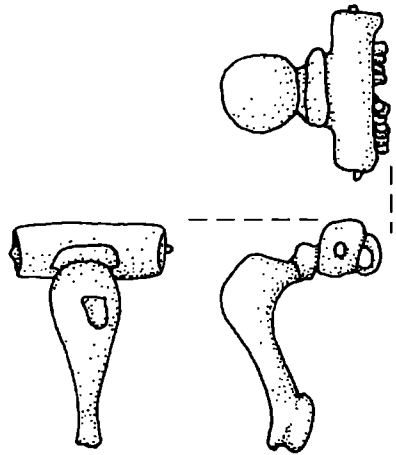
9



10

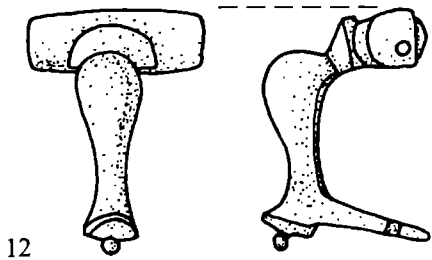


11

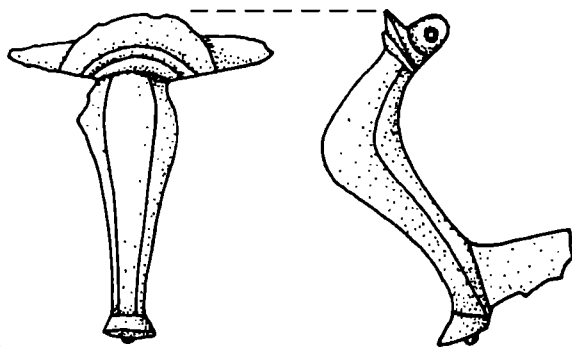


0 3 cm

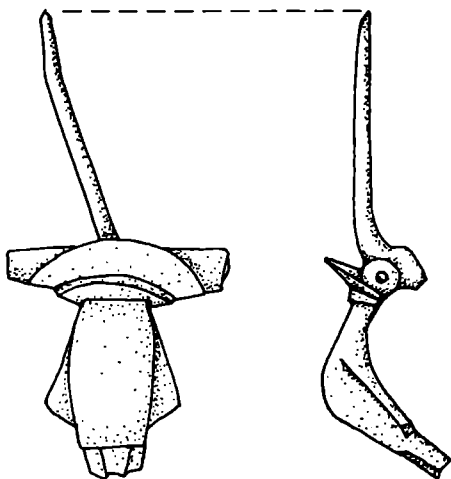
Planşa II



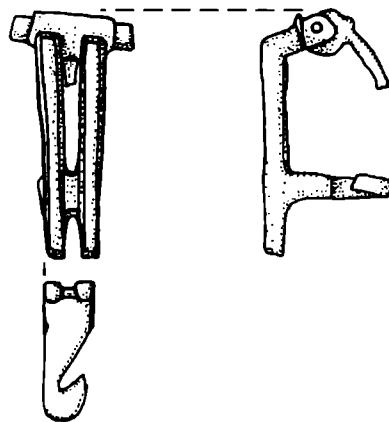
12



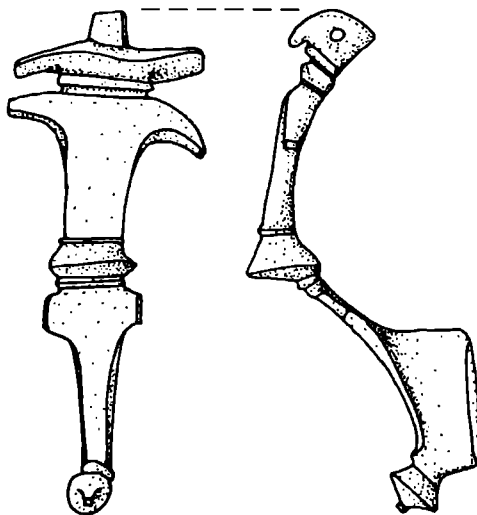
13



14



15

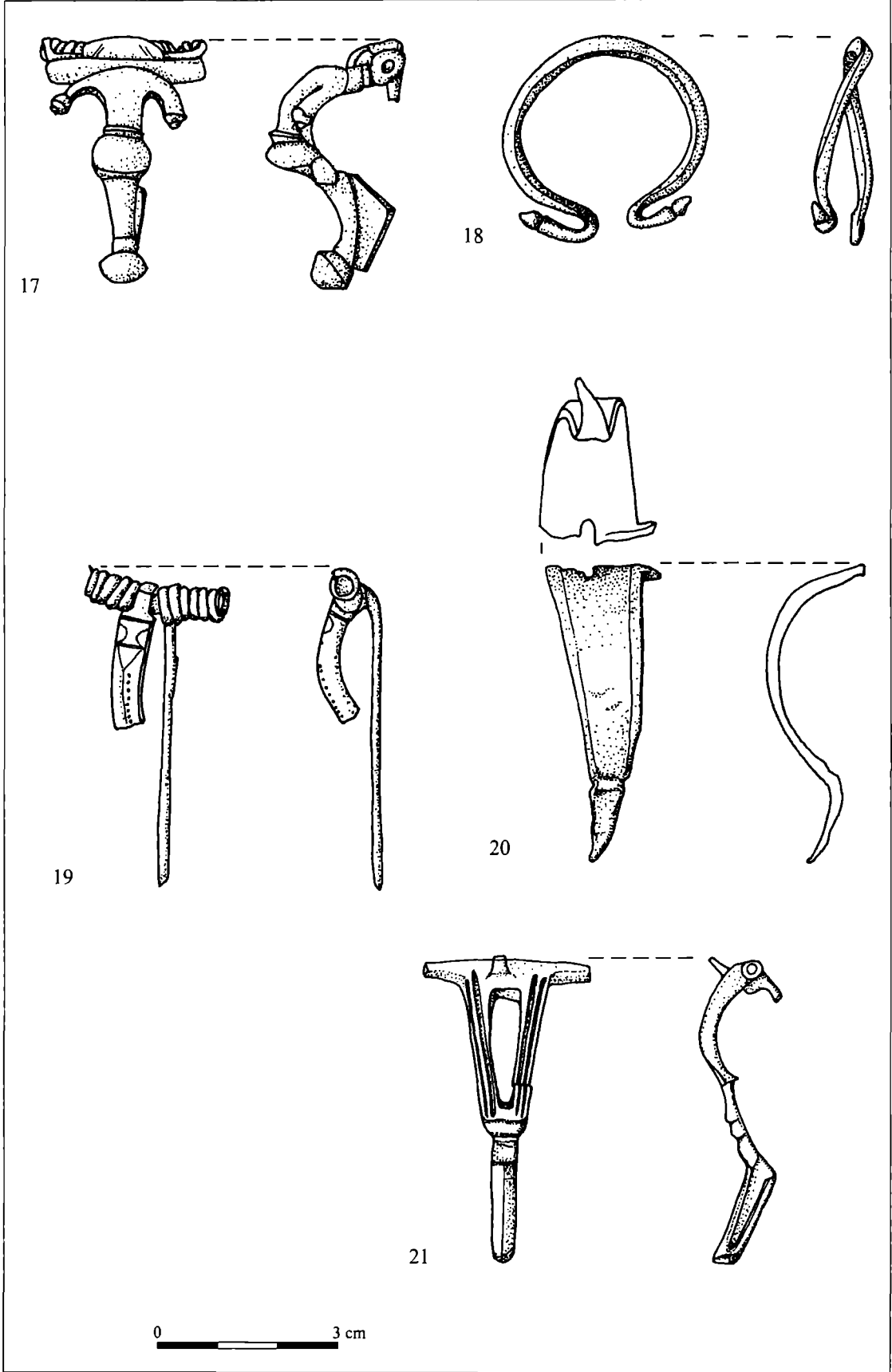


16

0 3 cm

Plansa III





Planșa IV

