

Într-un studiu publicat în 1990 afirmam că depozitele de bronzuri din Transilvania ce se încadrează în etapele de început ale Bronzului târziu nu aparțin unei singure serii sau unui orizont unitar, ci unor tipuri cu arii de răspândire mai restrânse în cadrul acestei provincii¹. Cele trei tipuri de depozite, pe care le desemnam sub denumirile de *Uriu-Ópályi*, *Ruginoasa-Cara* și *Arpășel*, prezintă asociații de obiecte distincte, compoziția depozitelor fiind determinată și condiționată de necesitățile, posibilitățile, preferințele și tradițiile unor grupuri de comunități deosebite, ce se diferențiau cultural, probabil și etnic încă în această etapă de evoluție. Extinderea teritorială a acestor tipuri depășește limitele Transilvaniei, depozite de tip Uriu-Ópályi regăsindu-se și în Ungaria de nord-est, Ucraina Transcarpatică și Slovacia orientală, cele de tip Ruginoasa-Cara în Moldova, iar cele de tip Arpășel în estul Ungariei. În mai multe lucrări ulterioare am discutat și nuanțat această clasificare a depozitelor transilvănene², care a fost acceptată în bună măsură și de alți cercetători³.

Depozitul transilvănean eponim al tipului Uriu-Ópályi, cel de la Uriu (jud. Bistrița-Năsăud), a fost achiziționat în anul 1911 de muzeul din Cluj⁴. Descoperirea a fost publicată două decenii mai târziu de către M. Roska într-o scurtă lucrare, în care piesele au fost doar menționate, fără a fi descrise și fără a fi precizate dimensiunile lor, ele fiind însă ilustrate prin desene foarte bune⁵. La scurt timp după această primă publicare, depozitul de la Uriu a intrat în circuitul științific internațional prin menționarea și ilustrarea unora dintre piesele sale de către N. Åberg⁶, precum și prin discutarea într-un context mai larg a topoarelor de acolo de către I. Nestor⁷. M. Roska a revenit asupra depozitului în alte două lucrări, în cea apărută în 1942 fiind reluată ilustrația publicată în 1932⁸.

După 1945, depozitul de la Uriu a fost deseori menționat, iar piesele sale au fost ilustrate în totalitatea lor sau doar parțial⁹, cu desenele preluate de la Roska sau cu alte desene, uneori acestea din urmă fiind însă

1 Kacsó 1990, 245 sqq.

2 Kacsó 1995a; idem 1995b; idem 2003, 267 sq.; idem 2007; idem 2009, 66 sq.

3 Vezi de ex. Kobal' 2005, 253 sqq.; László 2006, 125; Bejinariu 2008, 17 sqq.; Bejinariu et al. 2008, 199; Marta 2009, 97; Rezi 2009; Szabó 2009, 123; Przybyła 2009; Marta 2010.

4 Pósta 1912, 46. Deși în mai multe lucrări ulterioare anul 1911 este menționat ca anul de descoperire a depozitului, acesta este în realitate cel al achiziționării sale de către Societatea Muzeală Transilvană (Erdélyi Múzeum-Egyesület). Putem doar presupune că anul de descoperire, nicăieri precizat, este apropiat de anul achiziționării depozitului.

5 Roska 1932, 77 sqq. Este precizat, de asemenea, că depozitul a fost achiziționat în anul 1911.

6 Åberg 1935, 39, 41 sq., fig. 63, 1-2 (celt de tip transilvănean, celt cu nervură verticală), fig. 64, 2 (topor cu aripioare).

7 Nestor 1938, 192.

8 Roska 1938, 155 sq., nr. 16; idem 1942, 86 sq., nr. 29, fig. 106-107.

9 Rusu 1963, 206, nr. 75; idem 1966, 38, nr. 144; Alexandrescu 1966, 175, nr. 71, pl. 2, 7; v. Brunn 1968, 290; Junghans et al. 1968, 256-257, analizele nr. 9104-9113; Hänsel 1968, 192, Lista 52, nr. 17, 193, Lista 53, nr. 13, 212, Lista 101, nr. 4; Vulpe 1970, 82, nr. 366-369, pl. 26, 366-369, 90, nr. 494-495, pl. 36, 494-495, 94, nr. 540, pl. 40, 540; Mozsolics 1973, 133, pl. 71-72A; Vulpe 1975, 73 sq., nr. 377, pl. 39, 377; Petrescu-Dîmbovița 1977, 71, pl. 68, 6-18, pl. 69; idem 1978, 108, nr. 81, pl. 49C-50; Morintz 1978, 172, fig. 94, nr. 75; Goldmann 1979, 17, 49-51, 130; Müller-Karpe 1980, 803, nr. 298, pl. 368 A; Kroeger-Michel 1983, 194, lista VIIc, DEE-274, 199, lista XI, D-737, D-738, D-757, 200, lista XII, DEE-844, DEE-846, pl. 9, 201, lista XIII, DDE-912, pl. 113a; Schumacher-Matthäus 1985, 149, tabel 119, 155, tabel 126, 216, lista 12, nr. 49, 224, lista 20, nr. 41; Wanzek 1989, 79, lista 2.a.3, nr. 37, 96, lista 2.b.3, nr. 13; Bader 1991, 73, nr. 46, pl. 10, 46; Hansen 1994, 593, nr. 428; Harding 1995, 30; Petrescu-Dîmbovița 1998, 47, nr. 299-301, pl. 32, 299-301, 48, nr. 315-316, nr. 323-324, pl. 33, 315-316, pl. 34,

sub calitatea celor publicate în 1932. În mod surprinzător, în nici una dintre noile lucrări nu au fost descrise amănuntele de formă ale tuturor pieselor din depozit și nu au fost comunicate dimensiunile acestora. De asemenea, nu a fost încercată restaurarea ceramicii apărute împreună cu piesele de bronz.

Depozitul de bronzuri de la Uriu, prin combinația tipică de piese pe care o conține, este o descoperire cheie pentru înțelegerea fenomenului depunerilor din Bronzul târziu din estul Bazinului carpatic. Mulți cercetători, probabil și datorită ușurinței cu care poate fi pronunțat și scris numele localității, denumesc cu termenul de Uriu unele tipuri de bronzuri, firește prezente și în depozit, și chiar desemnează cu acest termen o secvență de timp din cadrul Bronzului târziu transilvănean. Republicarea depozitului la aproximativ 100 de ani de la descoperirea sa, cu descrierea pieselor și indicarea dimensiunilor acestora, este, cred, necesară.

*

Depozitul a ieșit la iveală în punctul de hotar *Kövecses dűlő* (*Mezuină pietroasă*). Locul de descoperire se află pe o pantă relativ lină de deal cu înclinație sudică, la aproximativ 2 km nord-vest de localitate (pl. 1). Despre condițiile sale de descoperire nu există informații. Se știe doar că depozitul a fost salvat de către M. Torma¹⁰ și că, în afară de piesele de bronz, au fost adunate de la locul descoperirii și fragmente ceramice. S-a afirmat că acestea au aparținut unui vas de lut, despre care se presupunea că a adăpostit o parte din conținutul depozitului¹¹. De fapt, la muzeu au ajuns fragmente din două vase de lut¹². Destinația lor nu mai poate fi stabilită cu certitudine în prezent. Pare totuși destul de probabil că unul dintre recipiente a adăpostit o parte dintre bronzuri.

Descrierea pieselor:

1. Spadă cu limbă la mâner. Limba la mâner, ruptă în partea superioară din vechime, este lățită înspre mijloc și are marginile îngroșate. Pe ea se află acum o singură gaură de nit, inițial erau însă cel puțin două. Garda, de formă semiovală cu marginile îngroșate, este ruptă pe una dintre laturi. Din cele patru găuri de nit de pe gardă, două sunt intacte, iar celălalte două se păstrează parțial. Lama cu secțiunea rombică are tășurile aproape drepte, doar în partea superioară ea se îngustează foarte puțin. Spada este decorată pe ambele fețe ale lamei cu câte două linii incizate, plasate în apropierea tășurilor, ele urmând ductul acestora. Piesa prezintă deteriorări mai ales la tășuri și la vârful, precum și mici goluri pe lamă, provenite probabil de la defecte de turnare. Patina verde închis, parțial căzută în câteva porțiuni din apropierea tășurilor. Lung. 53,1 cm, greutate. 394 gr. Nr. inv. II. 5989. Pl. 2, 1.

2. Topor cu disc și spin de tip B₃, varianta Dobrocina. Spinul scurt, deteriorat la vârful, și discul plasate asimetric față de axul central al piesei, lungimile celor două brațe ale tubului de înmănușare diferite, lama cu defecte de turnare ușor îndoită, doar una dintre laturi sale înguste fiind finisată, pe cealaltă păstrându-se cusăturile de turnare, tășul deteriorat prin îndepărtarea ciotului de turnare. Patina verde cenușie. În unele porțiuni, mai ales pe fața inferioară a discului și în interiorul tubului de înmănușare sunt prezente straturi proeminente de cocleală. Lung. 19 cm, greutate. 512 gr. Nr. inv. II. 5984. Pl. 2, 2.

3. Topor cu disc și spin de tip B₃, varianta Dobrocina. Spinul relativ înalt și discul sunt plasate ușor oblic pe bara de sub disc, lungimile celor două brațe ale tubului de înmănușare diferite, proeminențele triunghiulare din centrul tubului sunt lungi, una fiind îndoită în sus, lama cu mici defecte de turnare, tășul neascuțit și deteriorat. Finisat. Patina verde închis. Pe fața inferioară a discului sunt prezente resturi mai pronunțate de cocleală. Lung. 20,2 cm, greutate. 258 gr. Nr. inv. II. 5977. Pl. 2, 3.

4. Topor cu disc și spin de tip B₃, varianta Dobrocina. Spinul relativ scund și cu vârful rotunjit, discul mic, tubul de înmănușare scurt și cu lungimile celor două brațe diferite, marginile acestora fiind ușor deteriorate, pe tăș un rest de turnare de formă ovală (ciotul de turnare?), cu aspect spongios în partea inferioară. Cusăturile

323, 324, 69, nr. 638-639, pl. 55, 638-639, 80, nr. 795, pl. 65, 795, 84, nr. 894, pl. 71, 894, 113, nr. 1262, pl. 98, 1262; Vasiliev et al. (red.) 1998, fig. 12; David 2004, 78, Lista A, nr. 15-16, 80, Lista B, nr. 55; Marinescu 2005, 280 sq., nr. 55.

¹⁰ Pósta 1912, 46.

¹¹ Roska 1932, 77.

¹² Restaurarea ceramicii și desenarea pieselor depozitului de la Uriu au fost efectuate de G. Moldovan la muzeul din Baia Mare.

de turnare au fost îndepărtate, urmele lor fiind vizibile totuși pe fața inferioară a discului. Patina verde deschis de slabă calitate. Resturi de cocleală sunt prezente pe lamă. Lung. 20,2 cm, greutate. 409,5 gr. Nr. inv. II. 5983. Pl. 3, 1.

5. Topor cu disc și spin de tip B₃, varianta Dobrocina. Spinul lung și cu vârful ascuțit deteriorat, discul mare, o porțiune din margine fiind ruptă, lama lătită înspre tăișul neascuțit și nefinisat în porțiunea din care a fost îndepărtat ciotul de turnare. Cusăturile de turnare au fost îndepărtate, urmele lor fiind totuși vizibile pe fețele laterale ale lamei. Patina verde cenușiu. Resturi pronunțate de cocleală se află pe fața inferioară a discului și pe tubul de înmănușare. Lung. 20,8 cm, greutate. 363 gr. Nr. inv. II. 5980. Pl. 3, 2.

6. Topor cu disc și spin de tip B₃, varianta Cehăluț. Spinul înalt și masiv, discul mic, pe mijlocul tubului de înmănușare câte o mică proeminență cu vârful rotunjit, pe cele două fețe late ale lamei câte o nervură longitudinală, tăișul neascuțit, rupt la unul din capete și nefinisat în porțiunea din care a fost îndepărtat ciotul de turnare. Nefinisat. Patina verde cenușiu. Resturi pronunțate de cocleală se află pe fața inferioară a discului și pe tubul de înmănușare. Lung. 24 cm, greutate. 464 gr. Nr. inv. II. 5982. Pl. 3, 3.

7. Topor cu disc și spin de tip B₃, varianta Șomcuta. Tubul de înmănușare rupt înspre capete, o porțiune din tăiș ruptă, o alta îndoită, aici fiind vizibile urmele contactului cu focul. Nefinisat. Patina verde cenușiu. Resturi pronunțate de cocleală sunt prezente pe fața interioară a discului și în tubul de înmănușare. Lung. 28,1 cm, greutate. 550 gr. Nr. inv. II. 5981. Pl. 4, 2.

8. Topor cu disc și spin de tip B₄, varianta Șomcuta. Spinul scurt, discul cu marginile ușor ridicate, capetele tubului de înmănușare rupte, pe tăiș se păstrează ciotul de turnare. Nefinisat. Patina verde cenușiu. Lung. 23,1 cm, greutate. 376 gr. Nr. inv. II. 5978. Pl. 4, 1.

9. Topor cu disc și spin de tip B₄, varianta Rohod. Pe fața superioară a discului o nervură circulară, partea superioară a barei de sub disc prezintă o suprafață zgrunțuroasă, din tubul de înmănușare lipsește o porțiune, tăișul este neascuțit și ușor deteriorat. Nefinisat. Patina de culoare negricioasă, cu câteva flecuri verzui. Lung. 25,7 cm, greutate. 607 gr. Nr. inv. II. 5979. Pl. 5, 1.

10. Vârf de lance. Tubul de înmănușare, cu un gol provenit de la un defect de turnare, este prevăzut cu două orificii de prindere aproape de bază, aceasta prezentând urme de deteriorare. Pe cele două fețe are câte o nervură centrală și două nervuri laterale, pornite de la baza lamei, ele fiind prelungite până aproape de vârf. Tăișul, bătut cu ciocanul, prezintă urme de deteriorare, pe una dintre laturi lipsind și o porțiune în partea sa inferioară. Finisat. Patina verzui-negricioasă cu nuanțe gălbui. Lung. 17,4 cm, lăț. lamei 3,5 cm, greutate. 111 gr. Nr. inv. II. 5990. Pl. 5, 2.

11. Celt cu plisc. Secțiunea rectangulară. Pliscul înalt. Tăișul uzat. Tortița ușor îndoită. Urme de lovituri cu ciocanul pe una din fețe. Finisat, totuși cusăturile de turnare sunt vizibile pe cele două laturi. De asemenea sunt vizibile urmele ciotului de turnare în partea superioară a manșonului găurii de înmănușare, în dreptul tortiței. Patina verde deschis cu flecuri mai închise. Resturi de cocleală sunt prezente pe una din fețe și în interiorul găurii de înmănușare. Lung. 10,6 cm, greutate. 145 gr. Nr. inv. II. 5958. Pl. 5, 3.

12. Celt cu plisc. Secțiunea rectangulară. Pliscul relativ scund. Tăișul ascuțit are urme de uzură. Tortița ușor îndoită. Pe una dintre fețe se află o scurtă nervură verticală pornită de sub manșonul găurii de înmănușare, care a fost parțial îndepărtată prin șlefuire. Finisat, cusăturile de turnare, destul de accentuate, fiind totuși vizibile pe cele două laturi. Un mic rest de la ciotul de turnare se află pe partea superioară a manșonului găurii de înmănușare. Pe ambele fețe sunt prezente urme de lovituri de daltă (?). Patina verde închis. Un rest mai consistent de cocleală se găsește în gaura de înmănușare. Lung. 9,3 cm, greutate. 141 gr. Nr. inv. II. 5959. Pl. 6, 1.

13. Celt cu plisc. Secțiunea rectangulară. Pliscul de înălțime medie. Puternic fisurat în partea inferioară, aceasta fiind și deplasată. Tăișul ascuțit are urme de uzură. Tortița ușor îndoită. Finisat, cusăturile de turnare destul de accentuate, fiind totuși vizibile pe cele două laturi. Resturile celor două cioturi de turnare se află pe partea superioară a manșonului găurii de înmănușare. Pe una dintre fețe sunt prezente urme de lovituri de daltă, iar în porțiunea fisurată urme de lovitură cu ciocanul. Patina verde închis. Resturi mai consistente de cocleală se află pe una din fețe și pe una dintre laturi, precum și în gaura de înmănușare. Lung. 10 cm, greutate. 167 gr. Nr. inv. II. 5957. Pl. 6, 2.

14. Celt cu plisc. Secțiunea rectangulară. Pliscul slab accentuat. Tăișul mult lărgit este puternic deteriorat, având și o mică porțiune îndepărtată recent. Tortița lipsește din vechime. Bordura găurii de înmănușare este într-un loc fisurată. Finisat, cusăturile de turnare destul de accentuate fiind vizibile totuși pe cele două laturi. Resturile ciotului de turnare se află pe partea superioară a manșonului găurii de înmănușare. Patina verde

închis. Într-o porțiune de unde aceasta lipsește, culoarea metalului este roșiatică. Lung. 11,1 cm, greutate. 260 gr. Nr. inv. II. 5960. Pl. 6, 3.

15. Partea superioară a unui celt cu plisc. Secțiunea rectangulară. Pliscul înalt. Tortița ușor îndoită. În porțiunea ruptă, pe ambele fețe sunt prezente urme de lovituri cu ciocanul. Finisat, cusăturile de turnare destul de accentuate, fiind totuși vizibile pe cele două laturi. Resturile celor două cioturi de turnare se află pe partea superioară a manșonului găurii de înmănușare. Patina verde închis. Lung. păstrată 7 cm, greutate. 104 gr. Nr. inv. II. 5963. Pl. 6, 4.

16. Partea superioară a unui celt cu plisc. Secțiunea rectangulară. Pliscul înalt. Tortița ușor îndoită. Două mici tăieturi alăturate se află pe manșonul găurii de înmănușare. În porțiunea ruptă, piesa a fost în contact cu focul. Finisat, cusăturile de turnare destul de accentuate, fiind totuși vizibile pe cele două laturi. Resturile celor două cioturi de turnare se află pe partea superioară a manșonului găurii de înmănușare. Patina verde închis. Un rest de cocleală se păstrează în partea inferioară a găurii de înmănușare. Lung. păstrată 6 cm, greutate. 105 gr. Nr. inv. II. 5964. Pl. 6, 5.

17. Celt de tip transilvănean. Pe una din fețe sunt prezente două mici goluri datorate unei turnări defectoase. Taișul ascuțit prezintă urme de uzură. Tortița ușor îndoită. Finisat. Resturile celor două cioturi de turnare se află pe partea superioară a manșonului găurii de înmănușare. Patina verde închis, căzută parțial de pe una din fețe. Cocleală mai consistentă se găsește în gaura de înmănușare. Lung. 10,7 cm, greutate. 160 gr. Nr. inv. II. 5961. Pl. 7, 1.

18. Celt de tip transilvănean. O porțiune din partea superioară ruptă din vechime. Taișul mult lărgit este puternic deteriorat. Urme de lovituri cu ciocanul pe tortiță. Finisat. Resturile unuia dintre cioturile de turnare se află pe partea superioară a manșonului găurii de înmănușare. Patina verde închis, căzută parțial de pe una din fețe. Lung. 9,6 cm, greutate. 174 gr. Nr. inv. II. 5962. Pl. 7, 2.

19. Topor masiv cu aripioare mediane. Secțiunile părții dinspre ceafă și a lamei dreptunghiulare. Ceafa prezintă o tăietură accentuată. Aripioarele sunt fațetate. Sub ele se afla un prag ușor rotunjit și relativ bine reliefat. Lama se lățește înspre taiș, care prezintă urme de uzură. Piesa este destul de accentuat curbată începând cu porțiunea de deasupra aripioarelor. Finisat. Patina verde închis. Lung. 18,8 cm, greutate. 690 gr. Nr. inv. II. 5991. Pl. 7, 3.

20. Seceră cu buton, curbată puțin mai sus de mijlocul înălțimii sale. Vârful tăiat drept, lama bătută cu ciocanul și zimțuită. Lipsește o porțiune din partea inferioară. Prezintă mici goluri provocate de defecte de turnare. Patina verde negricioasă. Lăț. lamei 2,7 cm, greutate. 92 gr. Nr. inv. II. 5988. Pl. 7, 4.

21. Seceră cu buton asemănătoare, de dimensiuni mai mici, curbată la mijlocul înălțimii sale. Patina verde negricioasă. Lăț. lamei 2,2 cm, greutate. 47 gr. Nr. inv. II. 5987. Pl. 8, 1.

22. Seceră cu limbă la mâner. Baza în zig-zag. Mânerul este prevăzut cu patru nervuri, dintre care cea interioară se prelungește și pe lamă până aproape de vârful rotunjit, iar cea exterioară este marcată de mici alveole. Taișul deteriorat. Patina verde închis. Lăț. lamei 3 cm, greutate. 127 gr. Nr. inv. II. 5985. Pl. 8, 2.

23. Seceră cu limbă la mâner. Baza dreaptă. Mânerul este prevăzut cu trei nervuri, dintre care cea centrală se desface unghiular în partea inferioară, iar cea interioară se prelungește până aproape de vârful tăiat drept. Taișul deteriorat. Patina verde închis. Lăț. lamei 4,1 cm, greutate. 173 gr. Nr. inv. II. 5986. Pl. 8, 3.

24. Brățară cu capetele deschise și apropiate. Secțiunea rotundă. Decorată cu creștături verticale. Patina verde închis. Într-un loc un strat mai pronunțat de oxizi. Diam. interior 6,8, gros. max. 0,8 cm, greutate. 59 gr. Nr. inv. II. 5970. Pl. 8, 4.

25. Brățară asemănătoare cu decor identic. Patina verde închis de foarte bună calitate. Diam. interior 6,2/6,6 cm, gros. max. 0,8 cm, greutate. 86 gr. Nr. inv. II. 5965. Pl. 8, 5.

26. Brățară asemănătoare cu decor identic. Patina verde deschis. Într-un loc un strat mai pronunțat de oxizi. Diam. interior 6,1/6,3 cm, gros. max. 1,1 cm, greutate. 120 gr. Nr. inv. II. 5973. Pl. 8, 6.

27. Brățară asemănătoare cu decor identic, dispărut parțial în anumite porțiuni din cauza patinei maligne de culoare verde deschis. Diam. interior 6,1/6,6 cm, gros. max. 0,9 cm, greutate. 75 gr. Nr. inv. II. 5966. Pl. 9, 1.

28. Brățară asemănătoare cu decor identic. Patina verde închis de foarte bună calitate. Diam. interior 6,2/6,5 cm, gros. max. 1,1 cm, greutate. 114 gr. Nr. inv. II. 5974. Pl. 9, 2.

29. Brățară asemănătoare cu capetele suprapuse și cu decor identic. Patina verde închis de foarte bună calitate. Diam. interior 5,5/5,6 cm, gros. max. 0,8 cm, greutate. 86 gr. Nr. inv. II. 5963. Pl. 9, 3.

30. Brățară asemănătoare cu capetele apropiate și cu decor format din registre de creștături verticale ce alternează cu registre de scurte linii oblice fin incizate, despărțite de o creștătură verticală. Registrele de

crestături dinspre capete sunt marcate de câte un grup de scurte linii incizate. Unul dintre capete este ușor deteriorat. Patina verde închis de foarte bună calitate. Diam. interior 6,3/6,6 cm, gros. max. 0,9 cm, greutate. 93 gr. Nr. inv. II. 5968. Pl. 9, 4.

31. Brățară asemănătoare cu decor identic. Patina verde închis de foarte bună calitate. Diam. interior 6,5 cm, gros. max. 1 cm, greutate. 95 gr. Nr. inv. II. 5979. Pl. 9, 5.

32. Brățară asemănătoare cu decor format din registre de crestături verticale ce alternează cu registre orizontale formate din grupuri de scurte linii oblice incizate dispuse în forma acelor de brad. Registrele de crestături dinspre capete sunt marcate de câte un grup de scurte linii incizate. Patina verde închis de foarte bună calitate. Diam. interior 6,5/6,9 cm, gros. max. 1 cm, greutate. 136 gr. Nr. inv. II. 5971. Pl. 9, 6.

33. Brățară asemănătoare cu decor identic. Patina verde închis de foarte bună calitate. Într-un loc un strat mai pronunțat de oxizi, care a afectat și decorul. Diam. interior 6,4/6,5 cm, gros. max. 1,1 cm, greutate. 123 gr. Nr. inv. II. 596... Pl. 9, 7.

34. Verigă de picior deschisă cu capetele apropiate. Patina verde închis de foarte bună calitate, ștersă în mai multe locuri, aici culoarea metalului fiind gălbuie. Diam. interior 10/10,6 cm, gros. max. 0,9 cm, greutate. 143 gr. Nr. inv. II. 5975. Pl. 9, 8.

35. Obiect în formă de brățară cu capetele deschise, subțiate și ușor suprapuse. Secțiunea oval-romboidală. Nefinisat. Patina verde deschis. Diam. interior 3,8/3,9 cm, gros. max. 1,2/1,3 cm, greutate. 80 gr. Nr. inv. II. 5976. Pl. 9, 9.

36. Turtă de bronz de formă aproximativ rotundă. Pe ambele fețe se observă resturile unor obiecte nedeterminabile sau bucăți de bronz brut parțial topite. Diam. 9,8/11 cm, greutate. 760 gr. Nr. inv. II. 5995. Pl. 10, 1.

37. Turtă de bronz de formă ovală. Mai ales pe fața rotunjită, dar și pe cea aproximativ plată sunt prezente resturi parțial topite de obiecte (?) nedeterminabile. Suprafața plată prezintă mici excrescențe provocate de degajările de gaz. Diam. 8,7/12 cm, greutate. 786 gr. Nr. inv. II. 5994. Pl. 10, 2.

38. Turtă de bronz de formă aproximativ ovală. Pe ambele fețe se observă resturile unor obiecte nedeterminabile sau bucăți de bronz brut parțial topite. Suprafața relativ plată prezintă și mici excrescențe și cavități provocate de degajările de gaz. Diam. 10,5/11,2 cm, greutate. 725 gr. Nr. inv. II. 5993. Pl. 10, 3.

39. Fragment dintr-o turtă de bronz de mari dimensiuni, probabil de formă rotundă. Greutate. 845 gr. Nr. inv. II. 5992. Pl. 11, 1.

40. Vas fragmentar de culoare roșiatic cenușie, pasta cu pietricele, arderea bună. Gura largă, marginea puțin răsfrântă în exterior, pereții ușor curbați, fundul drept. Ornamentat cu striuri, în prezent abia perceptibile, și butoni mici conici, plasați sub margine. Î. 20 (?) cm, diam. gurii 24 (?) cm, diam. fundului 12,5 (?) cm. Nr. inv. II. 5996-6039. Pl. 11, 2.

41. Fragment din partea superioară a unui vas de culoare cenușie, pasta cu pietricele și cioburi pisate, arderea bună. Marginea dreaptă și rotunjită, gâtul scurt, corpul, probabil, bombat. Pl. 11, 3.

Analiza cantitativă a unor piese (după Junghans, Sangmeister, Schröder¹³):

| Nr.inv. | Sn | Pb | As | Sb | Ag | Ni | Bi | Au | Zn | Co | Fe |
|---------|------|-------|------|------|-------|------|-------|------|----|-------|----|
| II.5985 | 4,15 | 0,22 | 0,67 | 0,88 | 0,054 | 0,48 | 0,012 | 0 | 0 | 0 | ++ |
| II.5987 | 1,08 | 0,035 | 1,6 | 1,15 | 0,066 | 1,2 | 0 | 0 | 0 | 0,082 | ++ |
| II.5968 | 2,4 | 0,16 | 1,5 | 0,7 | 0,016 | 0,78 | 0 | 0 | 0 | 0,078 | ++ |
| II.5974 | 1,92 | 0,042 | 1,65 | 0,54 | 0,02 | 0,68 | Urme | 0 | 0 | 0,19 | ++ |
| II.5990 | 7,3 | 0,25 | 0,92 | 0,84 | 0,074 | 0,58 | 0,015 | ++ | 0 | 0,084 | ++ |
| II.5960 | 4,5 | 0,19 | 0,07 | 0,78 | 0,043 | 0,63 | 0,012 | 0 | 0 | 0 | + |
| II.5991 | 6,1 | 0,31 | 0,28 | 0,45 | 0,046 | 0,52 | 0,011 | 0 | 0 | 0 | + |
| II.5989 | 4,5 | 0,49 | 0,91 | 0,77 | 0,064 | 0,71 | 0,011 | Urme | 0 | 0 | ++ |
| II.5984 | 4,3 | 0,53 | 1,08 | 1,3 | 0,04 | 0,6 | 0,008 | 0 | 0 | 0 | ++ |
| II.5979 | 5,2 | >3 | 0,96 | 0,87 | 0,082 | 0,93 | 0,012 | + | 0 | 0 | ++ |

Există informații potrivit cărora depozitului i-au mai aparținut, în afară de piesele păstrate la Muzeul din Cluj, alte „trei arme și trei unelte”, care au ajuns în colecția Gimnaziului superior greco-catolic din Năsăud

13 O parte a acestor analize sunt prezentate și de M. Kadar (2007, 159 sqq., nr. 163, 168, 188, 201).

în 1914 sau 1915, ca donație a studentului în teologie Ioan Sonea¹⁴. Nu avem date cu privire la soarta acestor piese.

Cu prilejul cercetării de suprafață pe care am efectuat-o împreună cu C. Gaiu la locul de descoperire, în toamna anului 2005, nu am găsit nici o urmă arheologică. Pare destul de probabil că depozitul a fost depus în afara vreunei așezări contemporane¹⁵.

O așezare din epoca bronzului, probabil contemporană cu depozitul, se găsește însă în partea nord-estică a localității Uriu, în dreapta șoselei Uriu-Târlîșua, pe terasa din dreapta văii Ilișua, în locul numit *Între drumuri*, la o distanță destul de mare de punctul în care a ieșit la iveală depozitul. De aici a adunat C. Gaiu, încă în 1979, fragmente ceramice, unele decorate cu striuri, altele cu motive incizate sau excizate (pl. 12)¹⁶.

*

De la Uriu provin și alte descoperiri de bronzuri:

a. Topor cu disc și spin de tip B₃, varianta Lăpuș¹⁷. Are vârful spinului retezat recent și marginile discului deteriorate. Tăișul a fost ascuțit, se pare, de asemenea în epocă modernă, aici lipsind patina, fiind vizibile totodată zgârieturile provocate de obiectul care a fost folosit la ascuțire. Foarte bine finisat, mai puțin fața inferioară a discului, unde urmele de turnare nu au fost îndepărtate. Patina verde deschis de bună calitate, în mai multe porțiuni îndepărtată, culoarea metalului fiind gălbui roșiatică. Lung. păstrată 21,2 cm, greutate 556 gr. În muzeul din Cluj, nr. inv. 242 (= P. 990), donație K. Torma. Pl. 11, 4. Toporul este, probabil, o depunere izolată¹⁸.

b. O verigă de bronz, perle de bronz, precum și fragmente mici de plăci decorate se păstrau tot în muzeul din Cluj, nr. inv. 110-112, unde au ajuns ca donație a lui K. Torma¹⁹. Fragmentele de plăci sunt menționate deja de C. Gooss²⁰. E. Orosz vorbește doar de piese de bronz înregistrate sub numerele de inventar amintite, fără vreo specificație, dar amintește și alte piese de la Uriu: un vas de mici dimensiuni din pastă grosolană, un fragment de os și un fragment de fibulă de fier (nr. inv. 113-115)²¹. Cu excepția fragmentului de fibulă, adăugând însă un celt, descoperirile sunt enumerate și de B. Pósta, care afirmă că ele provin dintr-un posibil mormânt de înhumăție²². M. Roska, fără a se pronunța în vreun fel asupra caracterului descoperirii de care aparțin piesele nr. inv 110-115 din colecția muzeului clujean, consideră că fragmentele de plăci decorate sunt probabile fragmente de centură²³.

Pare destul de probabil că piesele amintite nu fac parte dintr-o descoperire unitară, nu este însă exclus ca veriga, perlele și fragmentele de plăci să fi fost componente ale unui depozit.

c. J. Hampel publică în 1886 o piesă din colecția muzeului din Cluj, pe care o definește drept celt-ciocan²⁴. Același autor, în volumul apărut în 1892, descrie un celt fără tortiță și cu partea inferioară ruptă, decorată cu o nervură circulară sub manșon, de care atârnă două nervuri unghiulare circumscrise, lung. 9,4 cm²⁵.

14 Wollmann, Gaiu 2006, 10.

15 O anumită incertitudine în această problemă este provocată de afirmația lui N. Vlassa (1973, 19, nota 16), potrivit căreia depozitul provine dintr-o mare așezare preistorică, amenințată cu distrugerea de o carieră de pietriș. Ar fi deci posibil ca, la momentul când am efectuat cercetarea locului de descoperire a depozitului, așezarea din epoca bronzului să fi fost deja complet distrusă, respectiv să fi dispărut urmele sale vizibile la suprafață.

16 Materialul în muzeul din Bistrița.

17 Vulpe 1970, 80, nr. 341, pl. 24, 341; Hansen 1994, 593, nr. 430.

18 C. Gooss (1876a, 241; 1876b, 474) vorbește de două topoare cu disc de la Uriu, ambele păstrate în muzeul din Cluj. La acest muzeu nu a fost însă înregistrat decât o singură descoperire izolată de topor cu disc și spin. A. Vulpe crede că topoarele menționate de Gooss ar putea aparține unui depozit, iar unul dintre exemplare ar fi, eventual, cel descris aici. Hampel 1896, 113 amintește un singur topor.

19 Mențiune în registrul de inventar.

20 Gooss 1876a, 241.

21 Orosz 1900, 26, nr. 36.

22 Pósta 1903, 16.

23 Roska 1942, 86 sq., nr. 29.

24 Hampel 1886, pl. X, 13; idem 1896, 49.

25 Hampel 1892, 33 sq. („*Tokos véső bronzból, fül nélküli, alúl csonka*”).

În repertoriul descoperirilor preistorice din comitatul Szolnok-Doboka, E. Orosz afirmă că, sub numărul de inventar 167, la muzeul din Cluj se află un celt descoperit în 1867, donat de către I. Torma, care este amintit și de Hampel în volumul II al corpusului său de bronzuri²⁶. În primul volum al monografiei aceluiași comitat este repetată descrierea celtului făcută de Hampel, ca ilustrație apărând însă piesa definită de același autor drept celt-ciocan²⁷. I. Marțian indică ca descoperite la Uriu, fără alte precizări, doar un celt și o fibulă de fier²⁸.

Menționări cu privire la aceste descoperiri sunt prezente și în literatura recentă. Astfel, St. Foltiny²⁹, A. Mozsolics³⁰, B. Wanzek³¹, S. Hansen³², F. Gogâltan³³, B. Nessel³⁴ și alții vorbesc de un celt-ciocan descoperit la Uriu, reperul bibliografic fiind, de cele mai multe ori, ilustrația publicată de Hampel în 1886.

Fără pretenția de a prezenta o listă completă a descoperirilor de bronzuri din fostul comitat Szolnok-Doboka, limitându-mă doar la informații literare de la cumpăna dintre secolele XIX și XX, în principal la cele furnizate de E. Orosz și de autorii primului volum al monografiei comitatului, enumeram ca descoperit la Uriu un celt fragmentar fără tortiță și cu decor unghiular, precum și alte bronzuri nenominalizate³⁵.

Analizând datele existente cu privire la descoperirile de la Uriu în cele trei volume ale corpusului de bronzuri publicat de către J. Hampel, pare destul de evident că ele se referă la una și aceeași piesă, definită drept celt-ciocan, apoi celt cu partea inferioară ruptă. Stabilirea tipului căruia îi aparține piesa doar pe baza informațiilor lui Hampel nu este posibilă, chiar dacă desenul publicat pare a fi suficient de ilustrativ pentru ca aceasta să fie definită drept celt-ciocan. Regăsirea sa în colecția muzeului din Cluj ar rezolva, desigur, problema³⁶.

Având în vedere foarte probabilă sa datare în faza Bronz târziu 3 (Hallstatt A), celtul-ciocan (sau celtul ?) nu aparține cunoscutului depozit de la Uriu.

*

În partea doua a studiului este discutată încadrarea tipologică a pieselor depozitului de la Uriu, apartenența culturală și datarea descoperirii.

Literatură

- | | |
|-----------------------|--|
| Åberg 1935 | N. Åberg, <i>Bronzezeitliche und früheisenzeitliche Chronologie, Teil V Mitteleuropäische Hochbronzezeit</i> , Stockholm, 1935. |
| Alexandrescu 1966 | A. D. Alexandrescu, <i>Die Bronzeschwerter aus Rumänien</i> , Dacia N.S. 10, 1966, 117-189 |
| Bader 1991 | T. Bader, <i>Die Schwerter in Rumänien</i> , PBF IV, 8, Stuttgart, 1991. |
| Bejinariu 2008 | I. Bejinariu, <i>Bronzuri preistorice din Sălaj (colecțiile Szikszai, Wesselényi-Teleki, Aszodi și descoperiri izolate aflate în colecția Muzeului din Zalău, Cluj-Napoca, 2008.</i> |
| Bejinariu et al. 2009 | I. Bejinariu, Székely Zs., D. V. Sana, <i>Régészeti ásatások a Nyíregyházát keletről elkerülő úton (26. és 33. lelőhely) Előzetes jelentés. Az Oros-Úr-Cserétől északra előkerült bronzkor régészeti leletek – Săpăturile arheologice de salvare pe șoseaua de centură a orașului Nyíregyháza (siturile nr. 26 și 33) Raport preliminar. Descoperirile arheologice din punctul „Úr-Csere”, ÉvkNyíregyháza 50, 2008, 191-224.</i> |

26 Orosz 1900, 26, nr. 36.

27 Réthy 1901, 115, fig. la p. 115.

28 Marțian 1920, 41, nr. 717.

29 Foltiny 1955, pl. 73, 6.

30 Mozsolics 1985, 39.

31 Wanzek 1992, 268, lista 4d, nr. 21.

32 Hansen 1994, 593, nr. 429.

33 Gogâltan 2005, 365, nr. 63.

34 Nessel 2008, 81.

35 Kacsó 2007, 89.

36 În prezent, datorită lucrărilor de reparații ale clădirii muzeului din Cluj, piesele colecției sale nu pot fi cercetate. Aici este înregistrat, la nr. 167, un celt descoperit la Uriu în 1867, de altfel menționat de E. Orosz (vezi mai sus). Lungimea sa, potrivit datelor din registrul de inventar, este de 8,8 cm, iar lățimea la tăiș de 4,7 cm. Aceste dimensiuni se deosebesc de cele ale piesei publicate de Hampel, acest fapt însemnând, foarte probabil, că este vorba de o piesă diferită de cea apărută în Corpus.

- v. Brunn 1968 W. A. v. Brunn, *Mitteldeutsche Hortfunde der jüngeren Bronzezeit*, RGF 29, Berlin, 1968.
- David 2004 W. David, *Südbayern als westliche Verbreitungsgrenze ostkarpatenländischer Nackenscheibenäxte der Mittel- und Spätbronzezeit*, in Popelnicová pole a doba halštatská. Příspěvky z VIII. Konference, České Budějovice 22.-24. 9. 2004, Archeologické výzkumy v jižních Čechách – Supplementum 1, 61-89.
- Foltiny 1955 St. Foltiny, *Zur Chronologie der Bronzezeit des Karpatenbeckens*, Antiquitas Reihe 2/1, Bonn, 1955.
- Gogăltan 2005 F. Gogăltan, *Zur Bronzeverarbeitung im Karpatenbecken. Die Tüllenhämmer und Tüllenambosse aus Rumänien*, in T. Soroceanu (ed.), *Bronzefunde aus Rumänien. Beiträge zur Veröffentlichung und Deutung bronze- und älterhallstattzeitlicher Metallfunde in europäischem Zusammenhang*, BiblMuzBistrița Seria Historica 11, Bistrița, Cluj-Napoca, 2005, 343-386.
- Goldmann 1979 K. Goldmann, *Die Seriation chronologischer Leitfunde der Bronzezeit Europas*, BerlBeitrVorFrühgesch N.F. 1, Berlin, 1979.
- Gooss 1876a C. Gooss, *Chronik der archäologischen Funde Siebenbürgens*, AVSL 13, 1876, 203-338.
- Gooss 1876b C. Gooss, *Skizzen zur vorrömischen Culturgeschichte der mittleren Donaugegend (Kap. I-IV)*, AVSL 13, 1876, 407-537.
- Hampel 1886,1892, 1896 J. Hampel, *A bronzkor emlékei Magyarhonban I-III*, Budapest, 1886, 1892, 1896.
- Hänsel 1968 B. Hänsel, *Beiträge zur Chronologie der mittleren Bronzezeit im Karpatenbecken*, BAM 7-8, Bonn, 1968.
- Hansen 1994 S. Hansen, *Studien zu den Metalldeponierungen während der älteren Urnenfelderzeit zwischen Rhônetal und Karpatenbecken 1-2*, UPA 21, Bonn, 1994.
- Harding 1995 A. Harding, *Die Schwerter im ehemaligen Jugoslawien*, PBF IV, 14, Stuttgart, 1995.
- Junghans et al. 1968 S. Junghans, E. Sangmeister, M. Schröder, *Kupfer und Bronze in der frühen Metallzeit Europas Katalog der Analysen Nr. 985-10040*, Studien zu den Anfängen der Metallurgie 2, 3, Berlin, 1968.
- Kacsó 1990 C. Kacsó, *Piese inedite din depozitul de bronzuri de la Crăciunești – Unveröffentlichte Stücke aus dem Bronzehort von Crăciunești*, SCIVA 41, 1990, 235-250.
- Kacsó 1995a C. Kacsó, *Al patrula depozit de bronzuri de la Sighetu Marmăției – Das vierte Bronzedepot von Sighetu Marmăției*, RevBistriței 9, 1995, 5-48.
- Kacsó 1995b C. Kacsó, *Der Hortfund von Arpășel*, in T. Soroceanu (ed.), *Bronzefunde aus Rumänien*, PAS 10, Berlin, 1995, 80-130.
- Kacsó 2003 C. Kacsó, *Der zweite Depotfund von Ungureni*, in C. Kacsó (ed.), *Bronzezeitliche Kulturerscheinungen im karpatischen Raum. Die Beziehungen zu den benachbarten Gebieten. Ehrensymposium für Alexandru Vulpe zum 70. Geburtstag Baia Mare 10.-13. Oktober 2001*, BiblMarmatia 2, Baia Mare, 2003, 267-300.
- Kacsó 2007 C. Kacsó, *Descoperiri de bronzuri din nordul Transilvaniei (I). Colecția Ferenc Floth*, SCM 2, Baia Mare, 2007.
- Kacsó 2009 C. Kacsó, *Descoperirile din epoca bronzului de la Sarasău – Bronzezeitliche Funde in Sarasău*, Marmatia 9/1, 2009, 59-100.
- Kadar 2007 M. Kadar, *Începuturile și dezvoltarea metalurgiei bronzului în Transilvania*, Alba Iulia, 2007.
- Kobal' 2005 J. Kobal', *Bronzezeitliche Metallfunde aus der Sammlung des Transkarpatischen Heimatkundemuseums (Užgorod, Ukraine)*, in T. Soroceanu (ed.), *Bronzefunde aus Rumänien II. Beiträge zur Veröffentlichung und Deutung bronze- und älterhallstattzeitlicher Metallfunde in europäischem Zusammenhang*, BiblMuzBistrița Seria Historica 11, Bistrița, Cluj-Napoca, 2005, 245-263.
- Kroeger-Michel 1983 E. Kroeger-Michel, *Les haches à disque du bassin des Carpathes*, Paris, 1983
- László 2006 A. László, *Über die Beziehungen, die kulturelle und chronologische Lage der Bronzefunde vom Typ Ópályi-Uriu-Drajna de Jos-Lozova-Pobit Kamák*; in J. Kobal' (ed.), *Bronzezeitliche Depotfunde – Problem der Interpretation. Materialien der festkonferenz für Tivodor Lehoczky zum 175. Geburtstag, 5.-6. Oktober 2005*, Užgorod, 2006, 124-143.
- Marinescu G. G. Marinescu, *Urnenfelderzeitliche Bronzefunde aus dem Norden Siebenbürgens*, in T. Soroceanu (ed.), *Bronzefunde aus Rumänien II. Beiträge zur Veröffentlichung und Deutung bronze- und älterhallstattzeitlicher Metallfunde in europäischem*

- Zusammenhang, BiblMuzBistrița Seria Historica 11, Bistrița, Cluj-Napoca, 2005, 265-284.
- Marta 2009 L. Marta, *The Late Bronze Age Settlements of Petea-Csengersima*, Satu Mare, 2009.
- Marta 2010 L. Marta, *Contribuții la cunoașterea sfârșitului epocii bronzului și începutului epocii hallstattiene în Câmpia Sătmăreană și în Țara Oașului*, Rezumatul tezei de doctorat, Alba Iulia, 2010.
- Morintz 1978 S. Morintz, *Contribuții istorice la istoria tracilor timpurii I*, București, 1978.
- Mozsolics 1973 A. Mozsolics, *Bronze- und Goldfunde des Karpatenbeckens. Depotfundhorizonte von Forró und Ópályi*, Budapest, 1973.
- Mozsolics 1985 A. Mozsolics, *Bronzefunde aus Ungarn. Depotfundhorizonte von Aranyos, Kurd und Gyermely*, Budapest, 1985.
- Müller-Karpe 1980 H. Müller-Karpe, *Handbuch der Vorgeschichte. Vierter Band Bronzezeit*, München, 1980.
- Nessel 2008 B. Nessel, *Zur Gliederung und Verwendungsmöglichkeiten bronzener Tüllenhammer der jüngeren Bronzezeit im Karpatenbecken*, Mitteilungen der Berliner Gesellschaft für Anthropologie, Ethnologie und Urgeschichte 29, 2008, 71-82.
- Nestor 1938 I. Nestor, *Die verzierten Streitäxte mit Nackenscheibe aus Westrumänien*, în E. Sprockhoff (ed.), *Marburger Studien Gero Mehrhart von Bernegg gewidmet*, Darmstadt, 1938, 178-192.
- Orosz 1900 E. Orosz, *Szolnok-Dobokamegye őskori leleteinek repertoriuma*, ÉvkSzolnok-Doboka 1, 1900, 17-44.
- Petrescu-Dîmbovița 1977 M. Petrescu-Dîmbovița, *Depozitele de bronzuri din România*, București, 1977.
- Petrescu-Dîmbovița 1978 M. Petrescu-Dîmbovița, *Die Sicheln in Rumänien mit Corpus der jung- und spätbronzezeitlichen Horte Rumäniens*, PBF XVIII, 1, München, 1978.
- Petrescu-Dîmbovița 1998 M. Petrescu-Dîmbovița, *Der Arm- und Beinschmuck in Rumänien*, PBF X, 4, Stuttgart, 1998.
- Pósta 1903 B. Pósta, *Útmutató az Erdélyi Országos Múzeum Érem- és Régiségtárában*, Kolozsvár, 1903.
- Pósta 1912 B. Pósta, *Az érem- és régiségtár jelentése*, ErdMúzÉvk 1911 évre, 1912, 37-53.
- Przybyła 2009 M. S. Przybyła, *Intercultural contacts in the Western Carpathian area at the turn of the 2nd and 1st millennia BC*, Warsaw, 2009.
- Réthy 1901 L. Réthy, *Szonok-Dobokavármegye ősrégészete*, în K. Tagányi, L. Réthy, J. Pokoly, *Szolnok-Dobokavármegye Monographiája*, I, Deés, 1901, 97-154.
- Rezi 2009 B. Rezi, *The Bronze Hoard from Aluniș (Mureș County)*, în S. Berecki, R. E. Németh, B. Rezi (ed.), *Bronze Age Communities in the Carpathian Basin, Proceedings of the International Colloquium from Târgu Mureș 24-26 October 2008*, BiblMusMarisiensis Seria Archaeologica 1, Cluj-Napoca, 2009, 259-272.
- Roska 1932 M. Roska, *Depozitul de bronz dela Uriul-de-Sus*, ACMIT 1930-1931, Cluj, 1932, 77-79.
- Roska 1938 M. Roska, *Über die Herkunft der sog. Hakensicheln*, ESA 12, 1938, 153-166.
- Roska 1942 M. Roska, *Erdély régészeti repertórium I. Őskor*, Kolozsvár, 1942.
- Rusu 1963 M. Rusu, *Die Verbreitung der Bronzehorte in Transsilvanien vom Ende der Bronzezeit bis in die mittlere Hallstattzeit*, Dacia N.S. 7, 1963, 177-210.
- Rusu 1966 M. Rusu, *Depozitul de bronzuri de la Balșa – Le dépôt d'objets en bronze de Balșa*, Sargetia 4, 1966, 17-40.
- Schumacher-Matthäus 1985 G. Schumacher-Matthäus, *Studien zu bronzezeitlichen Schmucktrachten im Karpatenbecken. Ein Beitrag zur Deutung der Hortfunde im Karpatenbecken*, Marburger Studien zur Vor- und Frühgeschichte 6, Mainz am Rhein, 1985.
- Szabó 2009 G. V. Szabó, *Kincsek a föld alatt. Elrejtett bronzkori fémek nyomában*, în A. Anders, M. Szabó, P. Raczky (red.), *Régészeti dimenziók. Tanulmányok az ELTE BTK Régészettudományi Intézetének tudományos műhelyéből. A 2008. évi Magyar Tudomány Ünnepe keretében elhangzott előadások*, Budapest, 2009, 123-138.
- Vasiliev et al. (red.) 1998 V. Vasiliev, M. Rotea, M. Wittenberger (red.), *Secția de Preistorie. Epoca metalelor* (Ghid de expoziție), Cluj-Napoca, 1998.
- Vlassa 1973 N. Vlassa, *Săpăturile arheologice de la Coldău (jud. Bistrița-Năsăud) – Die archäologischen Grabungen in Coldău (Bez. Bistrița-Năsăud)*, ActaMusNap 10, 1973, 11-37.
- Vulpe 1970 A. Vulpe, *Die Äxte und Beile in Rumänien I*, PBF IX, 2, München, 1970.

- Vulpe 1975 A. Vulpe, *Die Äxte und Beile in Rumänien II*, PBF IX, 5, München, 1975.
- Wanzek 1989 B. Wanzek, *Die Gußmodel für Tüllenbeile im südöstlichen Europa*, UPA 2, Bonn, 1989.
- Wanzek 1992 B. Wanzek, *Der älterurnenfelderzeitliche Hortfund von Lengyeltóti („Lengyeltóti II“), Komitat Somogy, Ungarn. Eine Vorlage*, ActaPraehArch 24, 1992, 249-288.
- Wollmann, Gaiu 2006 V. Wollmann, C. Gaiu, *Antichități risipite - Verstreute Altertümer*, in C. Gaiu, V. Orga (ed.), *Sașii transilvăneni între statornicie și dezrădăcinare*, BiblMuzBistrița Seria Historica 13, Bistrița, 2006, 7-64.

Das bronzedepot von Uriu (I) (Zusammenfassung)

Das Bronzedepot von Uriu gelangte 1911 ins Museum aus Cluj. Nach mehr als 20 Jahren wurde es in einem kurzen Aufsatz, ohne Beschreibung der Fundstücke und ohne Präzisierung deren Dimensionen, aber mit guten Abbildungen, von M. Roska publiziert.

Der Fund von Uriu hat eine Schlüsselposition für die Feststellung der typologisch-chronologischen Eingliederung und Deutung der siebenbürgischen spätbronzezeitlichen Metalldeponierungen. Die vollständige Veröffentlichung des Fundes, nach ungefähr 100 Jahre seit seiner Entdeckung, ist notwendig.

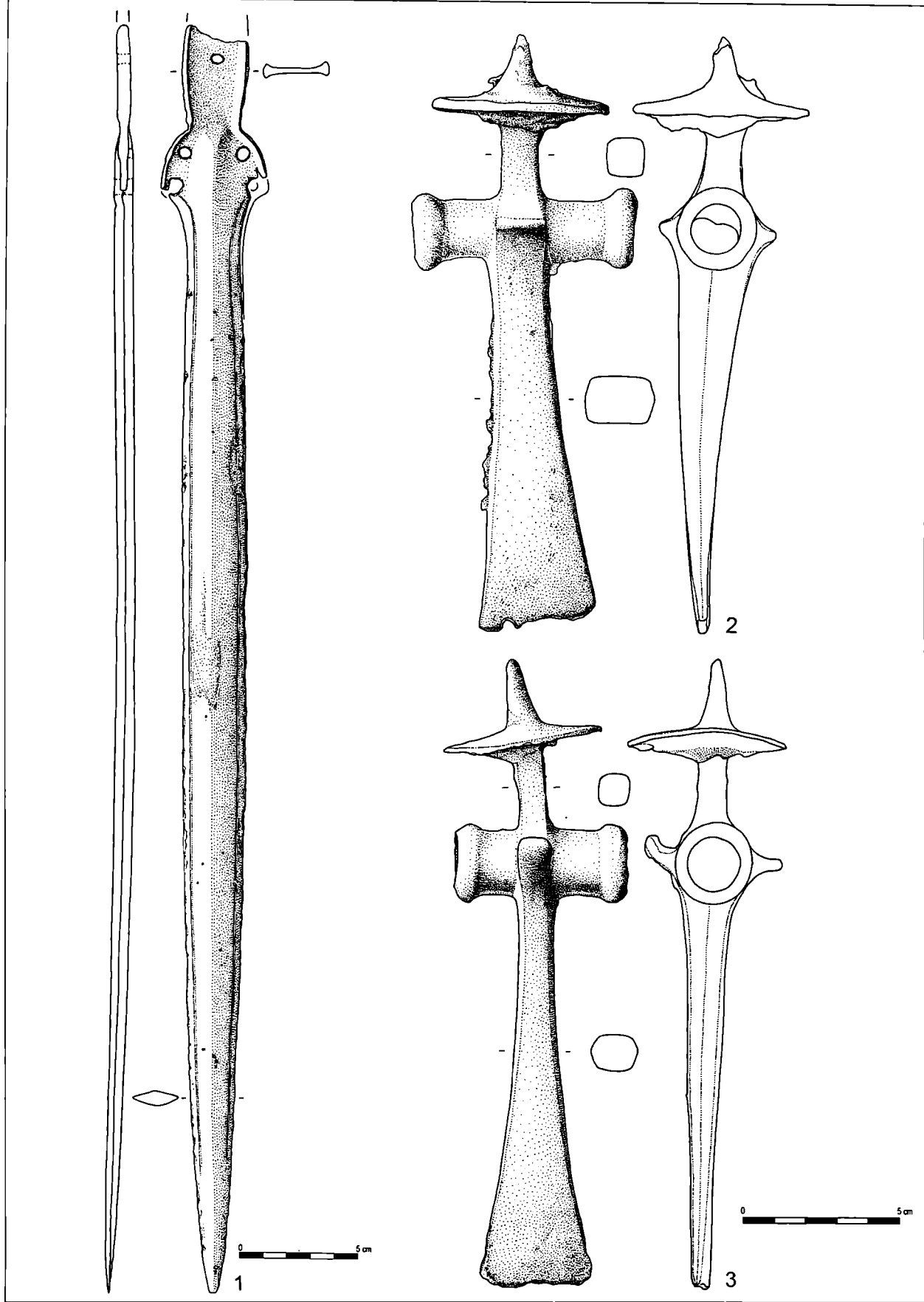
Es werden ebenfalls auch andere Bronzefunde von Uriu (a. Nackenscheibenaxt; b. Bronzering, Bronzeperlen, verzierte Bronzeplattenfragmente; c. Tüllenhammer [Tüllenbeil ?]) beschrieben.

Die deutschsprachige Fassung dieses Artikels wird in Bronzefunde aus Rumänien IV (Hrsg. T. Soroceanu; in Vorbereitung) publiziert.

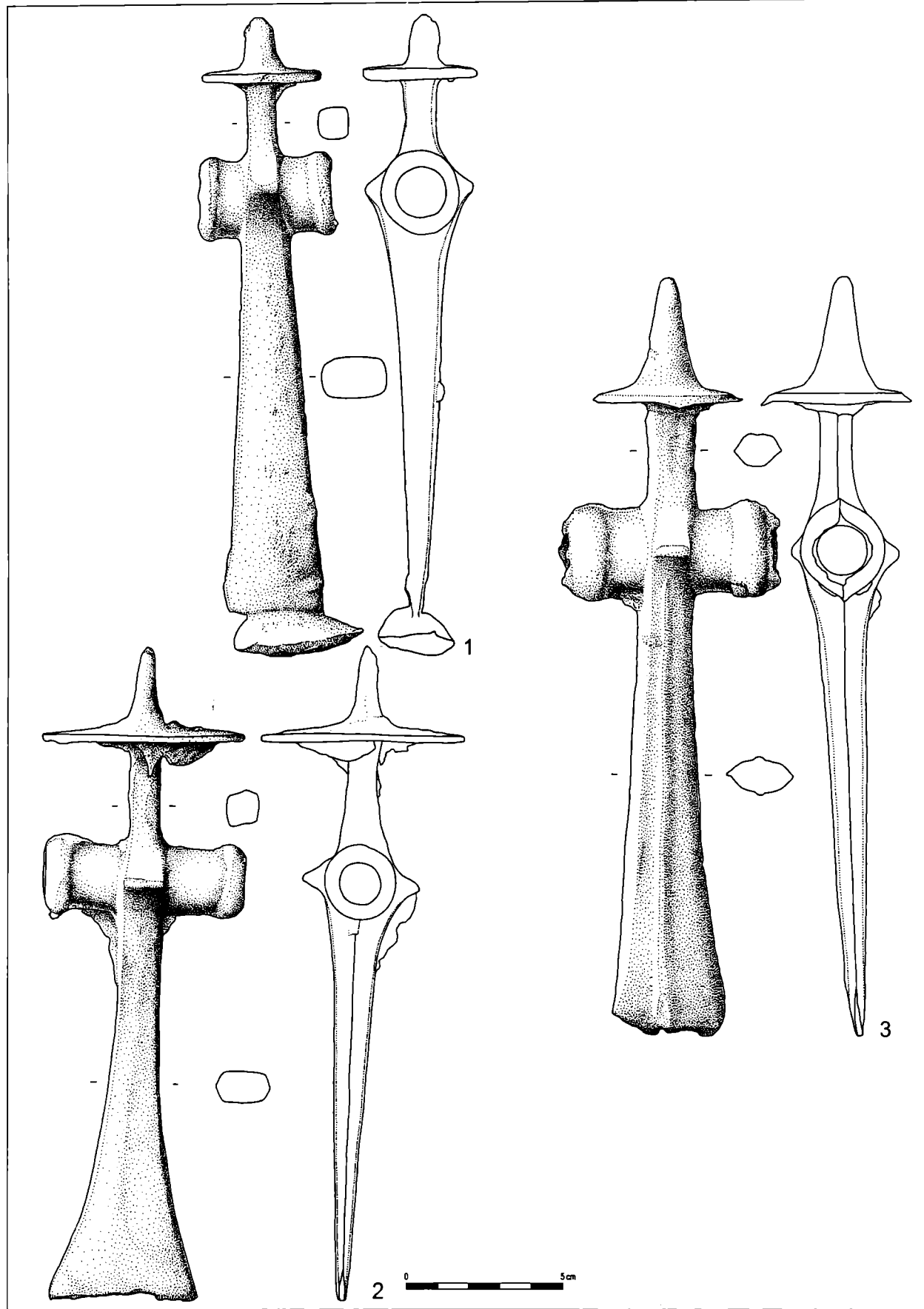


Pl. 1. Uriu. Locul de descoperire a depozitului de bronzuri. Foto C. Kacsó.

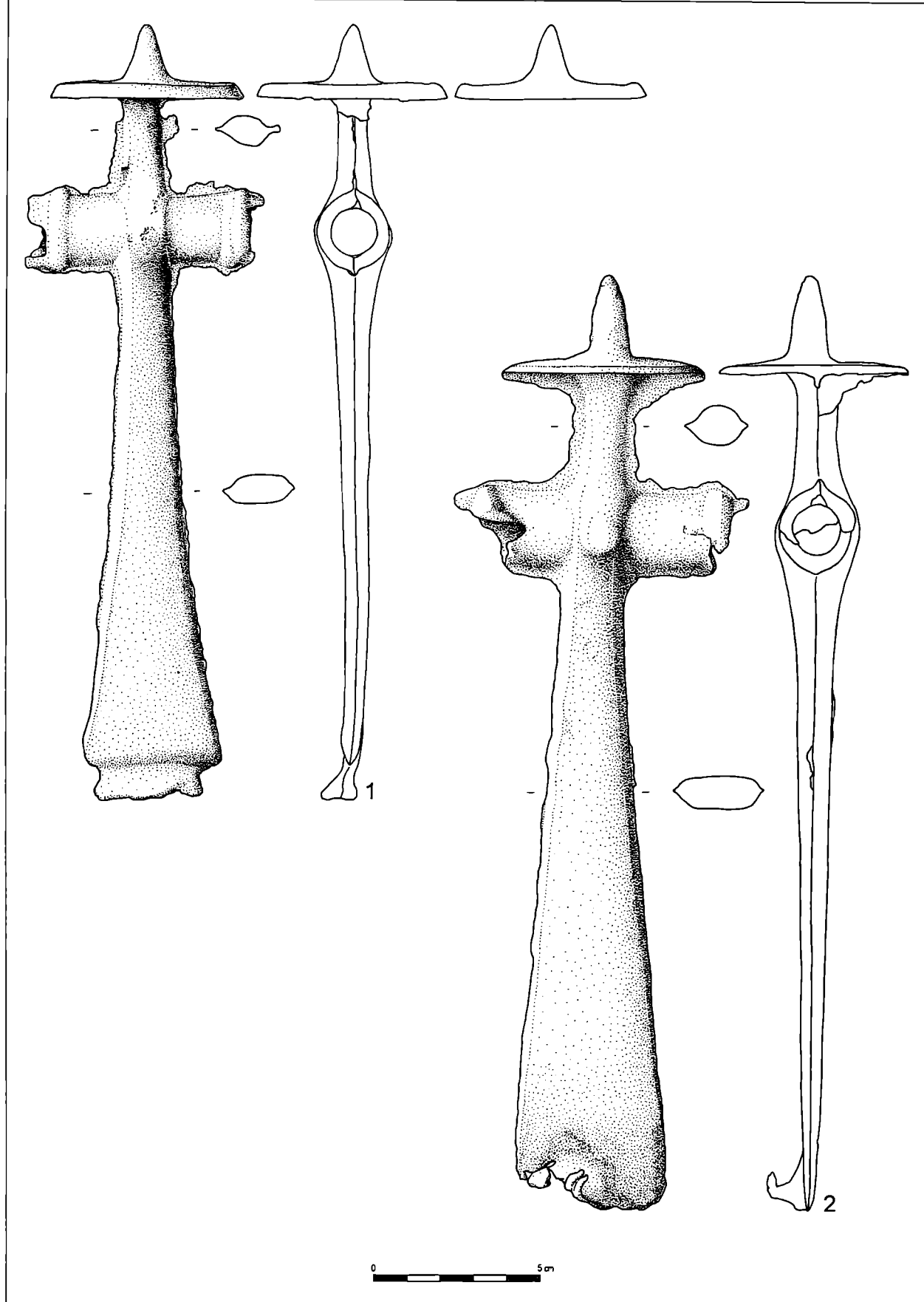
Taf. 1. Uriu. Fundstelle des Depots. Foto C. Kacsó.



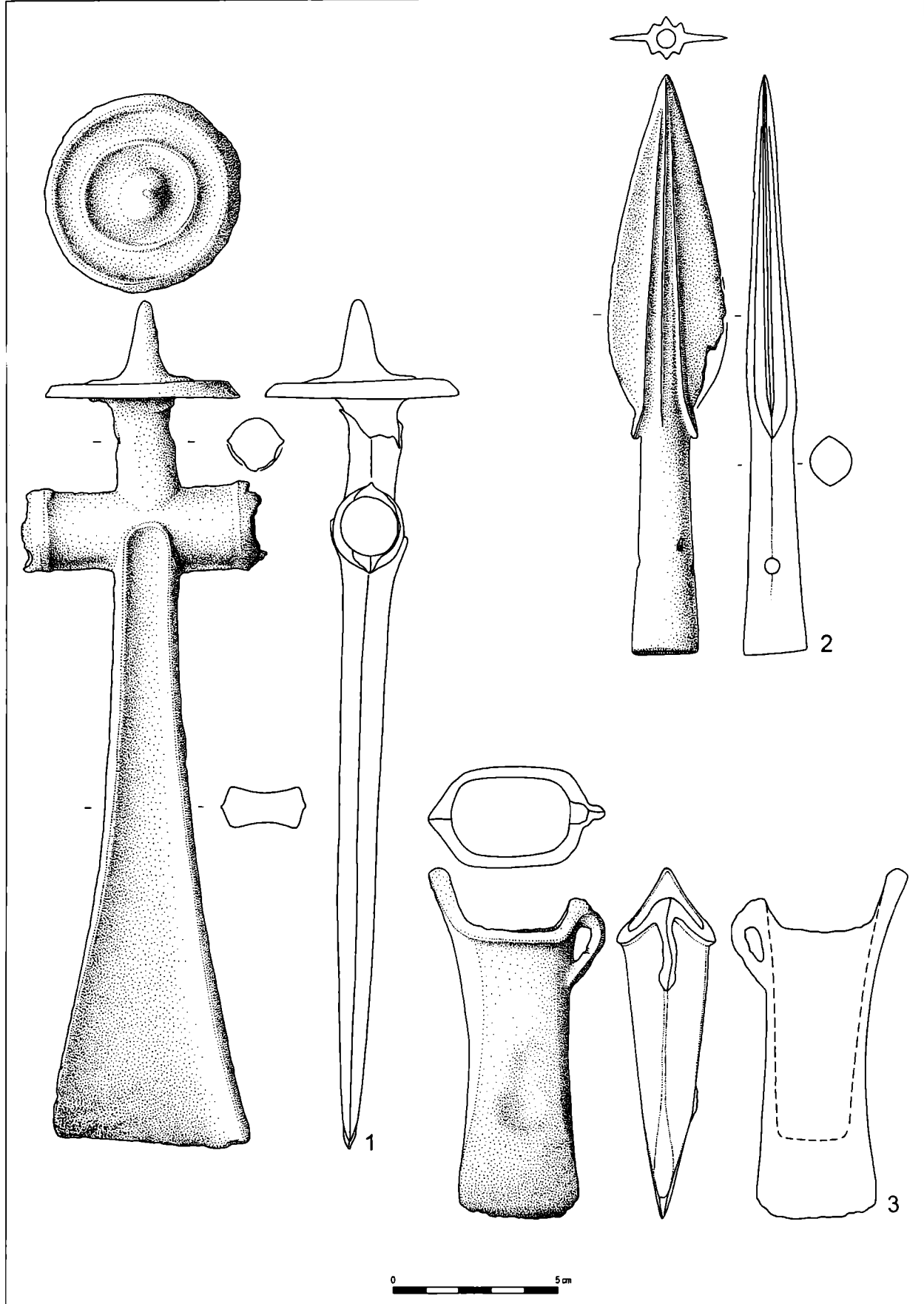
Pl. 2. Uriu. Depozit de bronzuri.
Taf. 2. Uriu. Bronzedepot.



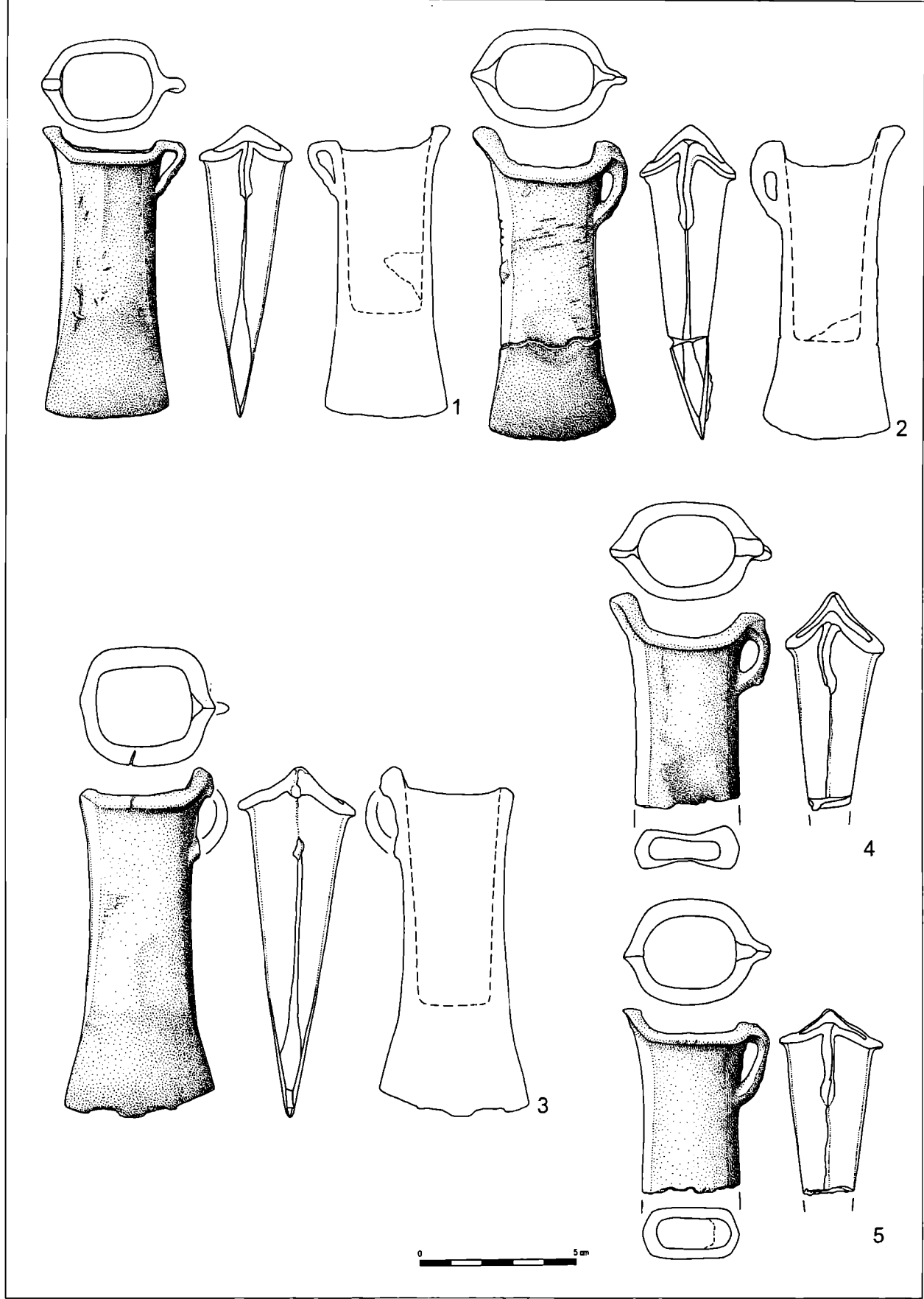
Pl. 3. Uriu. Depozit de bronzuri.
Taf. 3. Uriu. Bronzedepot.



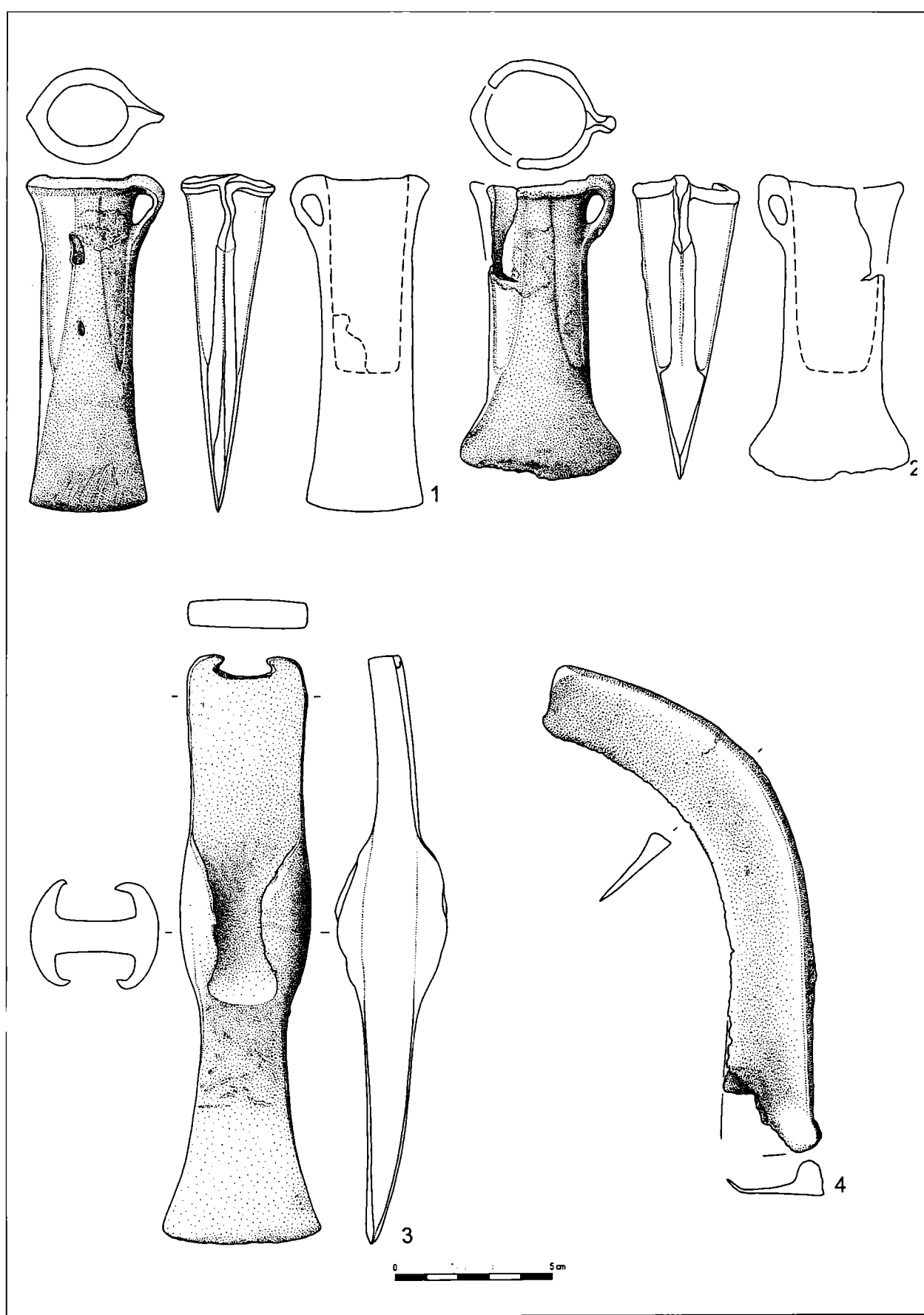
Pl. 4. Uriu. Depozit de bronzuri.
Taf. 4. Uriu. Bronzedepot.



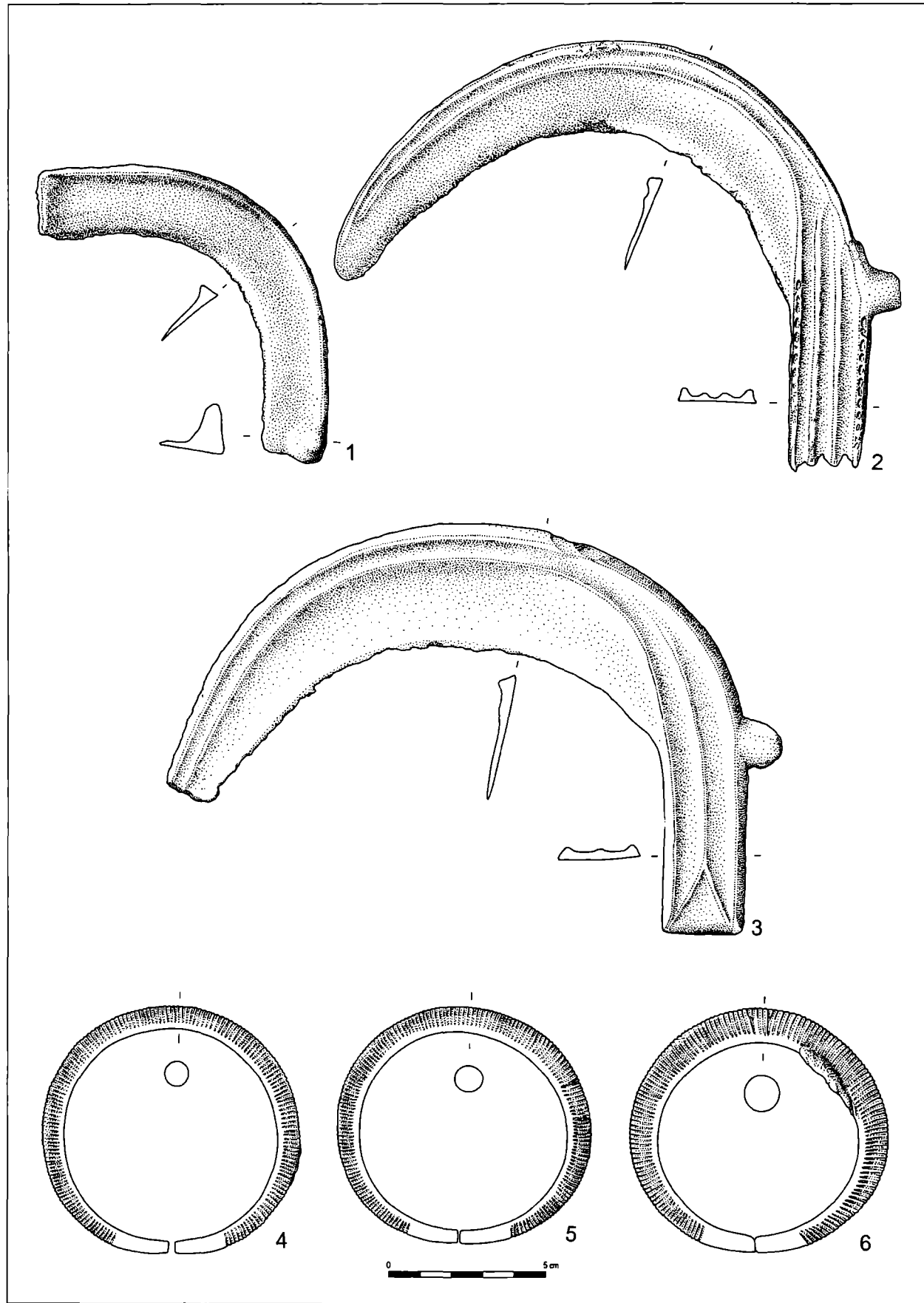
Pl. 5. Uriu. Depozit de bronzuri.
Taf. 5. Uriu. Bronzedepot.



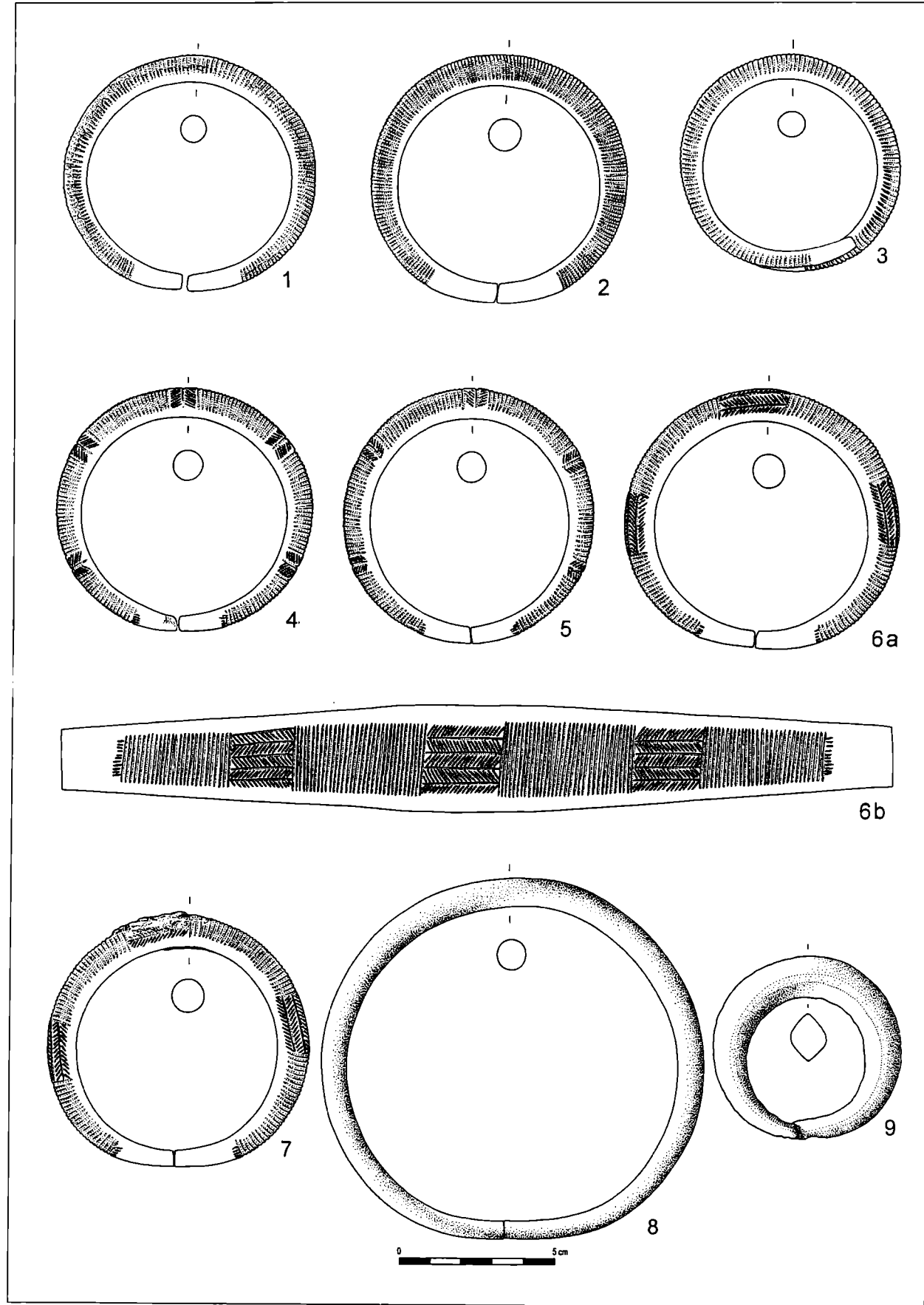
Pl. 6. Uriu. Depozit de bronzuri.
Taf. 6. Uriu. Bronzedepot.



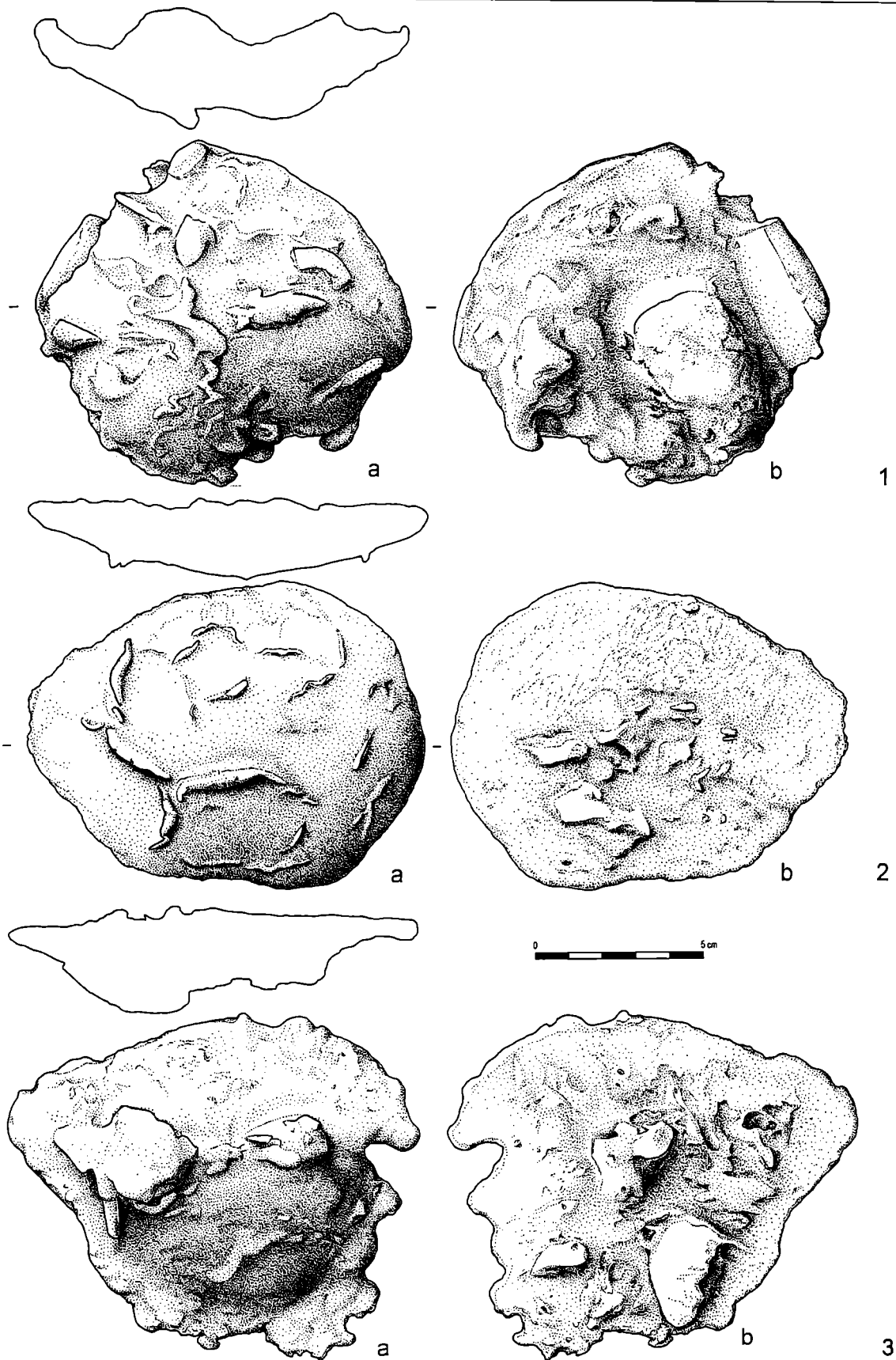
Pl. 7. Uriu. Depozit de bronzuri.
Taf. 7. Uriu. Bronzedepot.



Pl. 8. Uriu. Depozit de bronzuri.
 Taf. 8. Uriu. Bronzedepot.

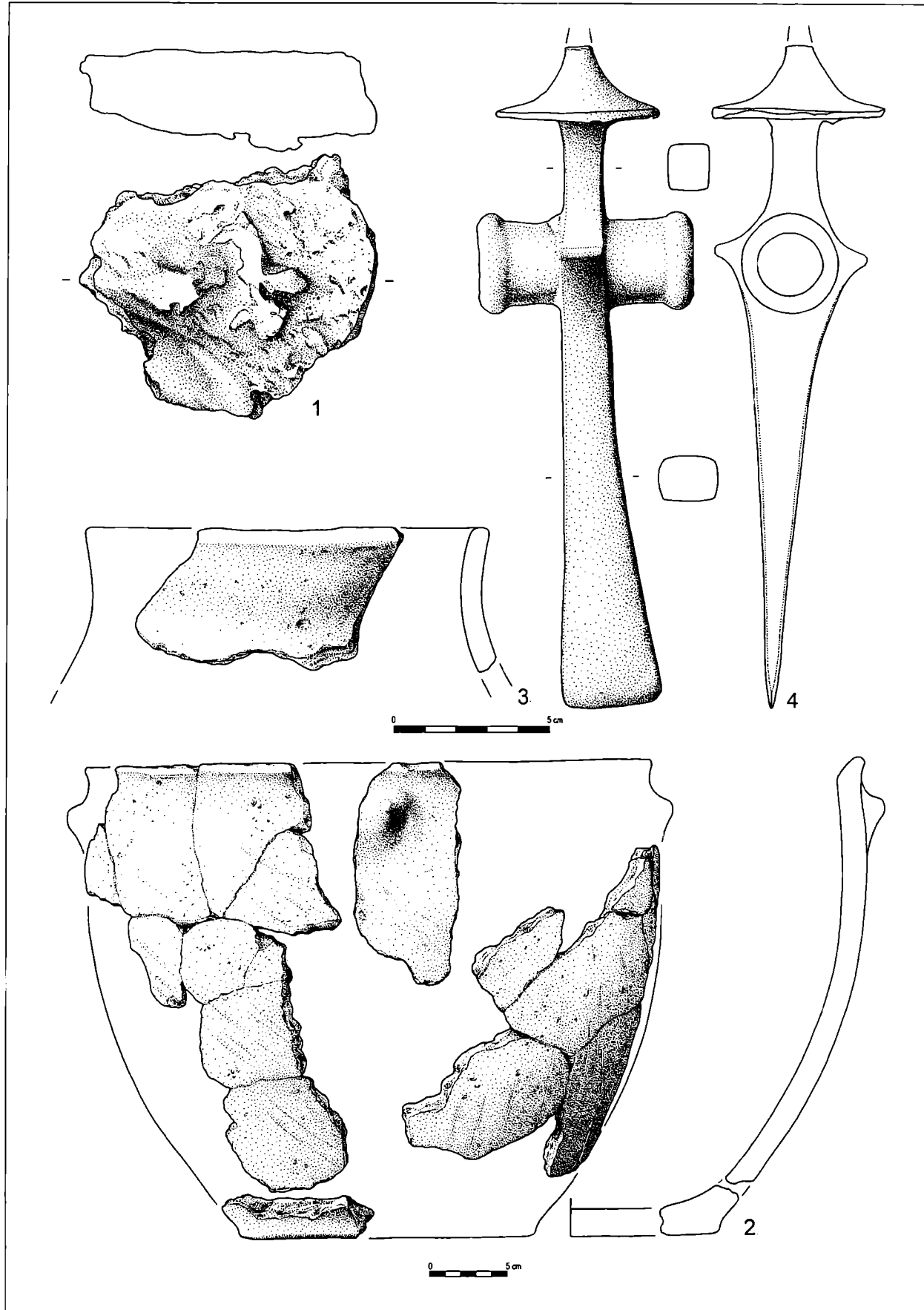


Pl. 9. Uriu. Depozit de bronzuri.
Taf. 9. Uriu. Bronzedepot.



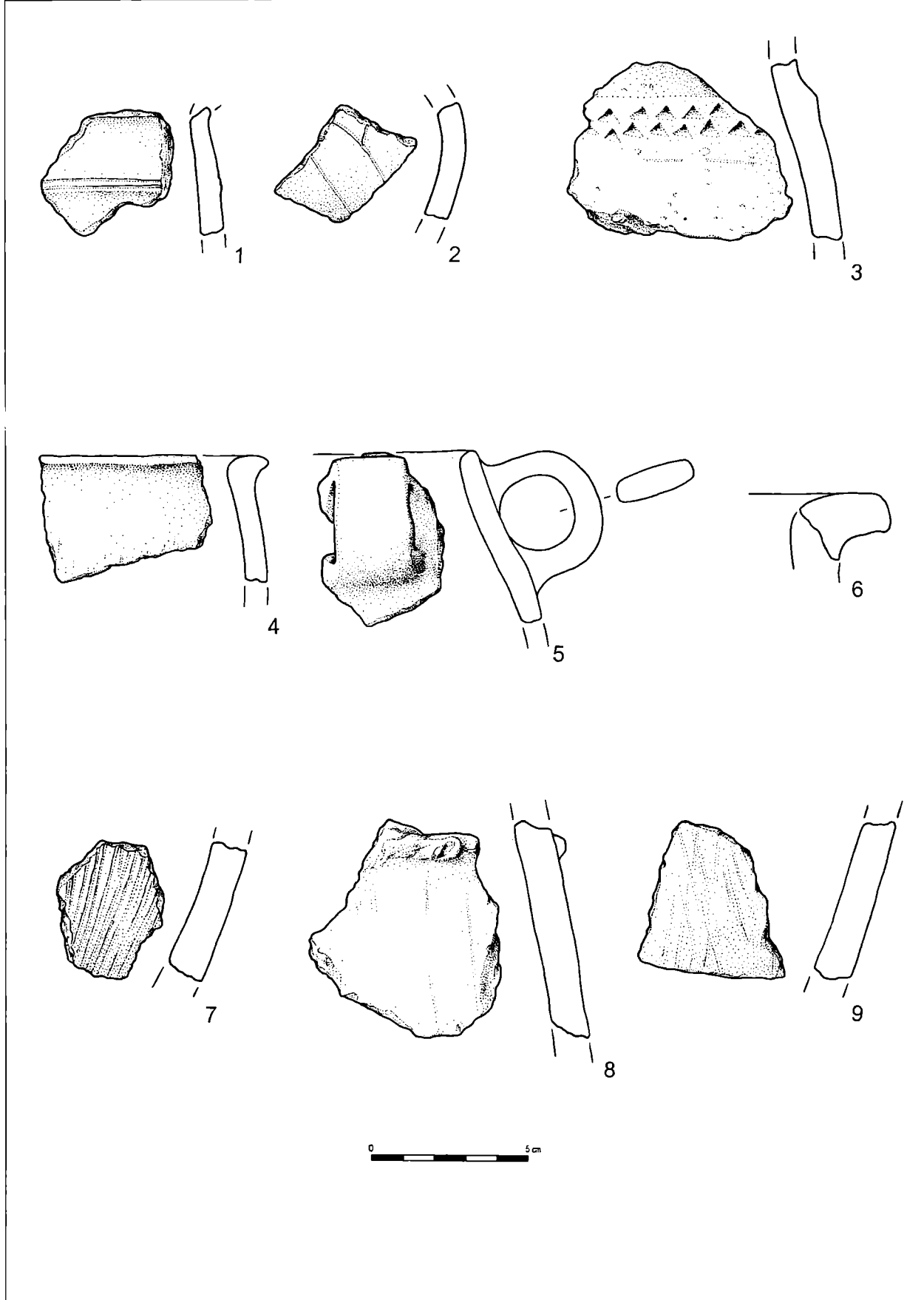
Pl. 10. Uriu. Depozit de bronzuri.

Taf. 10. Uriu. Bronzedepot.



Pl. 11. Uriu. 1-3. Depozit de bronzuri, 4. Topor cu disc și spin (descoperire izolată).

Taf. 11. Uriu. 1-3. Bronzedepot. 4. Nackenscheibenaxt (Einzelfund).



Pl. 12. Uriu. Ceramică din așezare.
Taf. 12. Uriu. Siedlungskeramik.