

În urma unor cercetări de teren întreprinse în perioada iulie – august 2008, aflându-mă în zona Huedin, am identificat o serie de monumente sculpturale încastrate în zidurile unor biserici sau în zidurile care împrejmuesc aceste biserici, pe care am considerat că merită să le pun în discuție în acest studiu. Inițial peregrinările mele au început din zona localității Aghireșu, unde am descins în vederea identificării unei perete de *aedicula*, care apare în bibliografie ca existând încastrat în portalul bisericii. Ulterior, folosindu-mă de lucrarea lui Horváth Zoltán György și Gondos Béla „Kalotaszeg, középkori templomai a teljesség igényével/ The Transylvanian Kalotaszeg. Medieval churches – A comprehensive guide”, Budapesta 2006, precum și de informații adunate pe traseu, am reușit să identific alte câteva piese sculpturale romane pe care am considerat important a fi analizate. O parte din aceste piese apar menționate în bibliografie¹, însă descrierea lor este sumară, fără dimensiuni și fără o analiză coerentă.

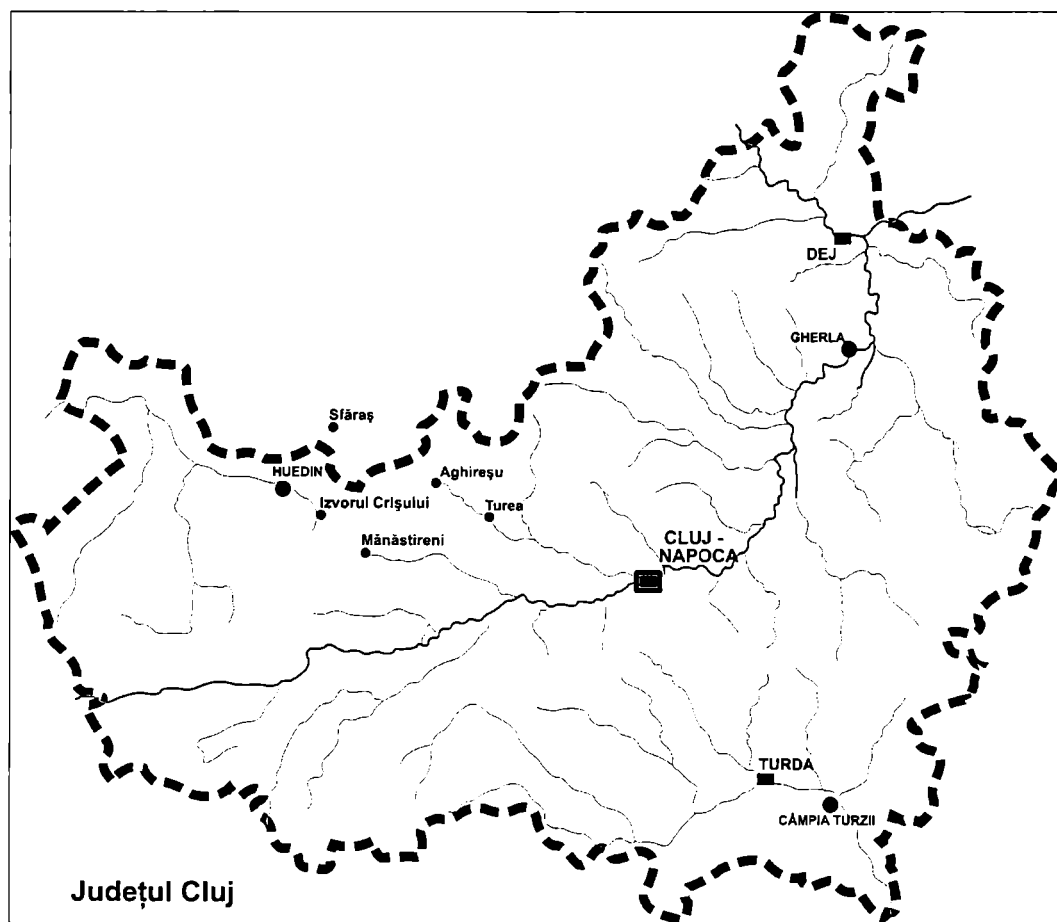


Fig. 1. Harta descoperirilor sculpturale romane/ Map of the roman sculptural discoveries

1 K. Torma în *Limes Dacicus Felső része*, Budapest, 1880 și Al. Matei, Eva Lako „Repertoriul descoperirilor și așezărilor de epocă romană pe teritoriul județului Sălaj” în *ActaMP*, 3, 1979, p. 121-136 sau într-o lucrare recentă S. Luca, N. Gudea, *Arheologie și Istorie (IV). Descoperiri din județul Sălaj*”, Oradea, 2010.

1. Perete lateral stânga de *aedicula* (Pl. I, fig. 1)

Material: calcar; St. cons.: s-a păstrat doar un fragment; D: 130 x 48 x 12 cm;

Descriere: E un perete lateral stâng, cu o bordură nedecorată în partea dreaptă lată de 15 cm. Relieful este divizat în două registre, în cel superior un bust de femeie, în cel inferior o *camilla* cu un ulcior și un șervet în mână. Registrul superior prezintă bustul unui personaj feminin, îmbrăcat într-o tunică cu un guler rotund și o mantie care îi coboară peste umeri, încrucișată în față, peste piept, așa numita mantie în formă „de capă”². Părul coboară de o parte și de alta a frunții în ondule ușoare, fiind adus la spate. Chipul personajului este distrus iar trăsăturile nu i se mai disting. Cele două registre se despart printr-o bordură puternic profilată cu înălțimea de 7 cm. În registrul inferior apare în picioare redată o *camilla* având același gen de pieptănătură și cercei globulari în urechi. Fața e complet distrusă. Poartă o tunică lungă până la pământ, având în față două pliuri sau benzi late și *stola* cu mânecă, care ajunge până la șolduri, încinsă în jurul taliei. Cu mâna stângă, îndoită din cot, apucă un capăt al șervetului ce-i atârână de pe umeri. În mâna dreaptă, întinsă de-a lungul corpului, ține un ulcior cu corpul bombat.

Ce mai bună analogie pentru monument îl constituie un perete lateral de *aedicula* de al Luncani³, având în comun cu acesta stilul de execuție, reprezentarea figurată, cu bustul defunctei în registrul de sus și imaginea unei servante în cel de jos, precum și dimensiunile. Pe lângă acestea și modul de execuție al gâtului personajelor, cât și mantia femeii din registrul superior, ce prezintă analogii în *Illyricum*, *Moesia* de vest, *Noricum* și *Pannonia*⁴, constituie alte asemănări cu piesa de la Luncani. Se pare că acest tip de reprezentare a circulat la un moment dat în *Dacia Porolissensis*, foarte probabil introdus în provincie odată cu apariția legiunii V Macedonica și a meșterilor lapicizi aduși de aceasta.

Datare: sec. III p. Chr.

Locul descoperirii: Aghireș, de aici sunt menționate mai multe descoperiri, printre care o inscripție funerară, un sarcofag⁵. Tot de la castelul Bocskay din localitate, Torma menționează o stelă funerară cu patru personaje, dintre care un personaj feminin ce ține în mână o cupă, deci o reprezentare a banchetului funerar cu mai multe personaje, tipic centrului de la Potaissa⁶.

Loc de păstrare : încastrată în portalul bisericii reformată-calvină din localitate.

Bibliografie: Floca, W. Wolski 1973, 3, p.30, nr.94, fig.115; Lucia Țeposu-Marinescu 1982, p. 211, nr.58.

Văleni (comuna Călățele, jud. Cluj)

1. Fragment de stelă funerară (Pl. I, fig. 2)

Mat.: tuf vulcanic; St. cons.: fragment, doar partea superioară destul de deteriorată; D: 65 x 42 cm; grosimea nu a putut fi determinată.

Descriere: Piesa constituie registrul superior al unei stеле funerare cu reprezentarea banchetului funerar. În registrul reliefului se mai disting trei personaje. De la dreapta spre stânga avem:

1. Un personaj feminin în picioare ce poartă o tunică manicata cu pliuri și mâneci din câte se pare, încinsă cu o cingătoare lată sub piept. Din păcate personajul este extrem de deteriorat și nu putem observa poziția mâinilor sau dacă ține vreun obiect într-una din mâini, probabil avea ceva în mâna dreaptă, iar mâna stângă îi cobora pe lângă corp. Ce se mai observă sunt faldurile rochiei din partea inferioară de unde îi apare piciorul drept încălțat cu un *calceus*. Fața îi este complet distrusă, doar puțin din coafură mai distingem cu părul despicat în două și care îi cade pe umeri.

2. Un personaj masculin ce poartă o *tunica* cu un guler rotund, are mâna stângă îndoită de la cot spre dreapta, în palmă acesta are un obiect rotund probabil o *patera*, dar nu putem distinge, cert este că se sprijină cu ea pe tăblia unei *mensa tripes*. Mâna dreaptă nu i s-a păstrat. Fața și coafura îi sunt complet distruse.

2 Floca, Wanda Wolski, 1973, p. 41.

3 *ibidem* p. 14, nr. 34, fig. 45.

4 *ibidem* p. 41.

5 Torma 1880, nr. 25.

6 *ibidem*.

3. Al treilea personaj este o *camilla* de dimensiuni reduse, în picioare, aflat în dreapta *mensei tripes*, care poartă o tunica lungă și deasupra o *stola* scurtă prinsă sub talie. În mâna dreaptă ține un vas, cel mai probabil un ulcior. Fața și coafura îi sunt complet distruse.

Între cele trei personaje se află o *mensa tripes* cu picioarele încovoiate fără a fi unite cu stîngii și cu tablia redată corect.

Din punct de vedere tipologic piesa se încadrează în tipul banchetului cu două persoane, frecvent în Dacia Porolissensis. Conform analizei lui L. Bianchi piesa prezintă caracteristicile specifice pieselor cu astfel de reprezentări din zona Daciei Porolissensis⁷: cu personajul central redat în bust, într-o poziție nenaturală, scena se îngustează și prezintă personaje alungite, iar în compoziție este predominantă izocefalia personajelor și tendința spre decoratism, precum și aplatizarea reliefului. Din punct de vedere iconografic piesa prezintă analogii la Ilișua⁸ cea mai apropiată dintre ele provenind de la Șaula⁹, însă această reprezentare este deocamdată unicat în Dacia, dacă luăm în considerare dispunerea personajelor.

Datare: sfârșitul sec. II – începutul sec. III p. Chr.

Locul descoperirii: necunoscut, piesa apare menționată în bibliografie dar fără a fi analizată¹⁰.

Locul de păstrare: biserica reformato-calvină din localitate, încadrat în peretele porticului sudic de la intrarea în biserică într-o nișă.

Bibliografie: Bărbulescu et alii 1992, p. 421, nr. 3; introdusă în catalogul întocmit de Zoltán G. Horváth, B. Gondos privind bisericile medievale din Kolatoszeg unde apare o fotografie a acesteia la pagina 45, dar fără a fi analizată corespunzător.

Mănăstireni (comuna Mănăstireni, jud. Cluj)

1. Cornișă cu lei (pl. I, fig.3)

Mat.: tuf vulcanic; St. cons.: bună, deteriorat doar în partea mediană; D: 125 x 56 cm; grosimea nu a putut fi determinată.

Descriere: Este o cornișă cu doi lei funerari, între care se află un cap de Medusa. Piesa a fost deteriorată atunci când a fost încadrată în zidul bisericii. Cele două animale sunt redată șezând, sprijinindu-se pe labele din față, cu capul întors spre privitor. Coama este bine redată prin incizii adânci grupate în cârlionți sub forma unor frunze de floarea soarelui. Labele animalelor sunt masive cu ghearele exagerat de mari, iar la membrele din față piciorul drept întors și sprijinindu-se pe el. Partea superioară a capului leilor a fost băgată în zid și acoperită cu var, dar se mai întrevăd ochii globulari, obrajii bucălați și gura larg deschisă la cel din partea stângă și întredeschisă la cel din partea dreaptă. Din coafura păstrată a Medusei sesizăm părul împărțit în două mase lungi, vâlvoy, cu ondulări ample, care se subțiază spre vârfuri. Acest tip de coafură este specific Daciei Superior, unul din centrele de unde se propagă acest tip fiind atelierele de la Apulum¹¹, de unde pătrunde pe valea Mureșului în reprezentările de pe stelele funerare. Analogii din Dacia avem două piese cu locul de proveniență necunoscut una la Muzeul Național de Istorie București¹², iar celălaltă la Muzeul Brukenthal¹³. După modul de redare a coamei leilor aceștia prezintă analogii la Vețel¹⁴ iar pentru gheare avem analogiile câteva piese de la Ilișua¹⁵. Este bine cunoscut rolul apotropaic al reprezentărilor Gorgonei-Medusa de pe monumentele funerare, menită a alunga spiritele rele. Piesa este cu certitudine un coronament simplu, al unei stele funerare, nu un medalion independent după cum am fi tentați a o considera. Dacă comparăm monumentul cu binecunoscutul

7 Bianchi 1974, p. 159-181.

8 Protase 1961, p. 127-129.

9 Diaconescu 1979, p. 545-549.

10 Bărbulecu et alii 1992, p. 421, nr. 34.

11 Bianchi 1985, p. 133-134.

12 Lucia Țeposu - Marinescu 1982, p. 155, nr. 4.

13 idem p. 160, nr. 30.

14 Popa, Totoianu p. 77, nr. 4.

15 Gaiu, Zăgreanu 2006 p. 166, nr. 2 pl. II /2,2a.

medalion independent de la Brucla¹⁶, putem sesiza faptul că piesa noastră are dimensiunile mult mai reduse, lei nu sunt înalți, sunt de mici dimensiuni, iar în spațiul dintre ei încap doar capul Medusei, probabil cu un con de pin deasupra. În Dacia Porolissensis nu avem încă atestat un medalion independent cu lei funerari.

Datare: sec. II – III p. Chr.

Locul descoperirii: necunoscut, este pomenit în Repertoriul arheologic al județului Cluj¹⁷, fără o descriere completă sau dimensiuni. În zonă este menționat un posibil turn cu zid inelar, dar considerat medieval iar alte descoperiri de epocă romană nu apar¹⁸.

Locul de păstrare: biserica calvină din localitatea Mănăstireni, încastrat în zidul bisericii pe latura estică. Se pare că piesa a fost încastrată alături de alte reprezentări încă din perioada medievală în anul 1734 când aceasta este restaurată de către Ferenc Kabos¹⁹.

Bibliografie: introdusă în catalogul întocmit de Zoltán G. Horváth, B. Gondos privind bisericile medievale din Kolatoszeg unde apare o fotografie a acesteia la pagina 59 dar fără a fi analizată corespunzător.

Sfăriș (comuna Almașu, jud. Sălaj)

1. Leu funerar (Pl. II, fig. 1 a-b)

Mat.: tuf vulcanic; St. cons.: fragment, doar partea superioară; D: 87 x 48 x 38 cm.

Descriere: Este un fragment dintr-un leu funerar de mari dimensiuni, ce face parte dintr-o construcție funerară ce includea și această cornișă cu lei adosați. Leul este redat destul de primitiv, afectat și de o serie de deteriorări ulterioare. S-a păstrat doar spatele animalului, capul cu coamă și membrul drept din față. Fața animalului pare a fi avut trăsături umane, însă botul a fost distrus, pare a i se mai vedea unul dintr-ochi, cel stâng și limba scoasă, de sub bot. Coama era bogată și redată prin striuri paralele incizate adânc. Sub laba piciorului se distinge un cap de animal, redat schematic, probabil un vitel sau măgar. Piesa este menționată la 1880 de către Torma²⁰, care menționează faptul că cândva în sec. al XVI-lea cineva ar fi scris pe postamentul părții inferioare *Jup(iter) asinus*, interpretând reprezentarea animalului de sub laba leului ca fiind un măgar. Noi am identificat doar grupul de haste NVS. Considerăm, dat fiind dimensiunile mari ale piesei că aceasta nu poate fi un coronament al unei stele funerare, ci provine de la o construcție funerară. Analogii pentru acest tip de coronament cu lei masivi avem în Dacia Porolissensis la Napoca²¹, Porolissum²², însă monumentul de la Sfăraș este unul de o calitate inferioară.

Datare: sec. II – III p. Chr.

Locul descoperirii: necunoscut, amintit de Torma la 1880 ca fiind în fața bisericii din localitate, astăzi în interior blocând vechea intrare.

Locul de păstrare: în biserica reformată din localitate, blocând vechea intrare.

Bibliografie: Torma 1880, p. 28, nr. 22; Matei, E. Lako 1979, p. 131, nr. 37; Popa, 2002, p. 173, nr. 589; Popa 2002, p. 173, nr. 589; introdusă în catalogul întocmit de Zoltán G. Horváth, B. Gondos privind bisericile medievale din Kolatoszeg unde apare o fotografie a acesteia la pagina 77; S. Luca, N. Gudea 2010, p. 166, nr. 232 2b – piesa este doar amintită în toate aceste surse fără a fi analizată.

Turea (comuna Gârbou, jud. Cluj)

1. Fragment perete lateral stâng (Pl. II, fig. 2 a-b)

Mat.: tuf vulcanic; St. cons.: fragment, doar partea superioară, extrem de deteriorată; D: 68 x 50 cm; grosimea nu a putut fi determinată.

Descriere: Piesa este un perete lateral stâng cu o *camilla*, având un chenar lat de 10 cm în partea stângă. Aceasta privește în față, are un șervet pe umărul stâng care îl ține cu mâna stângă, iar în mâna dreaptă ține un

16 Lucia Țeposu - Marinescu 1982, p. 194, nr. 25.

17 Bărbulescu et alii 1992, p. 266, nr. 1.

18 idem nr. 3.

19 Horváth, Gondos 2006, p. 65.

20 Torma 1880, p. 28, nr. 22.

21 Bodor 1987-1988, p. 196.

22 Gudea, Lucăcel 1975, p. 44, nr. 147, fig. 147.

obiect rotund greu de identificat. Fața personajului a fost distrusă, doar conturul ochilor și puțin din coafură mai văzându-se, gâtul gros abia schițat. Poartă o tunica cu pliuri, dar nu putem preciza cât de lungă era aceasta. Analogii pentru piesa avem un perete de aedicula de la Ilișua²³, în Dacia la Apulum²⁴. Reprezentarea este una modestă, dar se încadrează bine în acest gen de reprezentări ce apar pe pereții de *aedicula* din Dacia Porolissensis. Dat fiind starea precară a monumentului este greu a încerca o datare mai restrânsă a monumentului.

Dată: sec. II – III p. Chr.

Locul descoperirii: necunoscut, nu apar mențiuni privind descoperiri romane în zonă, așa că piesa poate proveni și din altă locație, poate Gârbău unde există descoperiri de piese cu aceeași tip de reprezentare²⁵.

Locul de păstrare: biserica Reformat-Calvină (inițial romano-catolică) din localitatea Turea, încastrat în zidul care împrejmuiește biserica în interior pe latura nordică.

Bibliografie: introdusă în catalogul întocmit de Zoltán G. Horváth, B. Gondos privind bisericile medievale din Kolatoszeg unde apare o fotografie a acesteia la pagina 113, dar fără a fi analizată corespunzător.

Izvorul Crișului (comuna Izvorul Crișului, jud. Cluj)

1. Fragment perete lateral drept de *aedicula* (Pl. III, fig. 1 a-b)

Mat.: tuf vulcanic; St. cons.: fragment, doar partea superioară; D: 56 x 46 cm; grosimea nu a putut fi determinată.

Descriere: Din piesa inițială care este un perete lateral drept de *aedicula* se mai păstrează doar partea superioară în care apare reprezentat un personaj cu bonetă frigiană, probabil Attis. Acesta este reprezentat seminud având capul plecat spre dreapta. Capul este distrus pe jumătate, i se păstrează doar obrazul stâng, puțin din bărbie și părul formând o buclă ce iese de sub boneta frigiană. Se disting redat cu volum mâna stângă în care ține ceva, probabil *pedum-ul* și antebrațul mâinii drepte. Meșterul lapicid a încercat să-i redea și puțin din musculatură mâinilor. Imaginea lui Attis este extrem de frecventă în Dacia și are analogii ca reprezentare pe pereți de *aedicula* la Napoca²⁶, Cristești²⁷, Gherla²⁸, Ilișua²⁹ etc. Faptul că mâna stângă coboară în jos pe lângă corp ne poate duce la ideea unei reprezentări cu o torță în mână după cum avem la Sarmisegetuza³⁰, dar starea fragmentară a monumentului ne împiedică a face prezumții certe.

Dată: sec. II – III p. Chr.

Locul descoperirii: necunoscut, însă în bibliografie avem menționate o serie de descoperiri din partea de hotar „Ordomanios” cum sunt cărămizi, țigle de epocă romană, precum și o monedă Gordianus III³¹.

Locul de păstrare: biserica romano-catolică din localitatea Izvorul Crișului, încastrat în zidul care împrejmuiește biserica în interior pe latura estică.

Bibliografie: introdusă în catalogul întocmit de Zoltán G. Horváth, B. Gondos privind bisericile medievale din Kolatoszeg unde apare o fotografie a acesteia la pagina 208, dar fără a fi analizată corespunzător.

2. Fragment relief

Mat.: tuf vulcanic; St. cons.: fragment, doar partea inferioară; D: 41 x 53 cm; grosimea nu a putut fi determinată.

Descriere: Din piesa inițială care probabil era un relief cu o reprezentare mai elaborată s-a păstrat doar imaginea unui iepure sub o frunză mare de acant (?). Animalul este redat în alergare, spre dreapta, frumos sculptat dar din păcate deteriorat. Coda și membrele din spate sunt distruse, se mai vede coapsa piciorului

23 Protase 1961, p.

24 Carmen Ciongradi 2007, p. 202, nr. A/A 6.

25 Floca, Wanda Wolski 1973, p. 26, nr. 81, fig. 99, 100.

26 Lucia Țeposu - Marinescu 1982, p. 211-212, nr. 61.

27 Floca, Wanda Wolski 1973, p. 20, nr. 57, fig. 72; Lucia Țeposu - Marinescu 1982, p. 206, nr. 36.

28 Lucia Țeposu - Marinescu 1982, p. 204, nr. 27; Zăgreanu, Meșter, 2002.

29 Protase 1961, p. 135, nr. 4, fig. 4.

30 Alicu, Pop. Wollmann, 1979, nr. 520.

31 Bărbulecu et alii 1992, p. 246, nr. 2.

din spate, burta și membrele posterioare arcuite. I se mai distinge ochiul globular, urechea dreaptă, botul și cealaltă ureche fiindu-i distruse. În partea inferioară prezintă un chenar având înălțimea de 10 cm. Foarte probabil reprezentarea făcea parte dintr-o scenă de vânatoare, însă starea fragmentară a piesei ne împiedică a emite alte ipoteze. În Dacia Porolissensis scena de vânatoare avem pe un monument de la Napoca³². Piesa pare a fi fost tăiată la descoperire și încastrată ulterior în zidul bisericii. Dacă încadrăm piesa în cadrul scenelor de gen, atunci trebuie să vedem în această reprezentare un simbol al încercărilor prin care defunctul își dovedise virtutea în timpul vieții, sperând la eroizare postumă³³. O altă interpretare a acestora a fost de „indicator” al anotimpului în care s-a produs moartea defunctului, iepurele trimite la zodia Taur, echinoxul de primăvară.

Date: sec. II – III p. Chr.

Locul descoperirii: necunoscut.

Locul de păstrare: biserica romano-catolică din localitatea Izvorul Crișului, încastrat în zidul care împrejură biserica în interior pe latura estică.

Bibliografie: inedit.

A Few Sculptural Pieces from Dacia Porolissensis (Summary)

The present study includes a series of roman sculptural monuments from the Huedin region, from Cluj county, that appears mentioned in past bibliography, but have never been studied properly. All these sculptures have been inserted in the walls of the local churches, or in the stone fences that enclose them.

The monuments are:

1. a left lateral wall of an aedicula from Aghireșu (pl. I, fig. 1) with two registers, on the upper part a bust of a female character, the lower part with the representation of a *camilla*.
2. a fragment of a funerary stela from Văleni (pl. I, fig. 2) with the representation of the funerary banquet with three characters.
3. a coping from Mănăstireni (pl. I, fig. 3) with two lions from a funerary stela with the head of the Medusa between the lions.
4. a funerary lion from Sfăraș (pl. II, fig. 1) belonging to a funerary construction.
5. a left lateral wall of an aedicula from Turea (pl. II, fig. 2 a-b) with a representation of a *camilla*.
6. two fragments from Izvorul Crișului: the first one, a right lateral wall of an *aedicula* with the representation of *Attis* (pl. III, fig. 1 a-b); the second one, a relief with probably a representation of a hunt scene (pl. III, fig. 2 a-b).

Bibliografie

- | | |
|---------------------------|---|
| Alicu, Pop, Wollmann 1979 | D. Alicu, C. Pop, V. Wollmann - <i>Figured monuments from Sarmisegetuza</i> , BAR International Series 55, Oxford, 1979. |
| Aymard 1951 | Jacques Aymard, <i>Essai sur les chases romaines</i> , Paris, 1951. |
| Bărbulescu et alii 1992 | M. Bărbulescu, I. H. Crișan, E. Chirilă, V. Vasiliev, I. Winkler, <i>Repertoriul arheologic al județului Cluj</i> , Cluj-Napoca, 1992. |
| Bianchi 1974 | L. Bianchi, <i>Relievi funerari con banchetto della Dacia romana</i> , în <i>Apulum</i> , XII, 1974, p. 159-181. |
| Ciongradi 2007 | Carmen Ciongradi, <i>Grabmonument und Sozialer Status in Oberdakien</i> , Cluj-Napoca, 2007. |
| Diaconescu 1981 | Al. Diaconescu, <i>Un fragment de stelă din Dacia Porolissensis cu reprezentarea banchetului funebru</i> , <i>ActaMN</i> , XVI, 1979, p. 545-549. |
| Floca, Wanda Wolski 1973 | O. Floca, Wanda Wolski, <i>Aedicula funerară în Dacia</i> , în <i>BMI</i> , XLII, 3, 1973. |
| Gaiu, Zăgreanu, 2006 | C. Gaiu, R. Zăgreanu, <i>Noi monumente sculpturale descoperite la Ilișua</i> , <i>Revista Bistriței</i> , XX, 2006, p. 165-176. |

32 Lucia Țeposu - Marinescu 1982, p. 177, nr. 10.

33 Aymard 1951, p. 474-477.

- N.Gudea, V.Lucăcel
Horváth, Béla 2006 *Inscripții și monumente sculpturale în Muzeul de Istorie și Artă Zalău*, Zalău, 1975.
Horváth Zoltán György și Gondos Béla *Kalotaszeg, középkori templomai a teljesség igényével/ The Transylvanian Kalotaszeg. Medieval churches – A comprehensive guide*, Budapesta 2006.
- Luca, Gudea 2010 S. Luca, N. Gudea, *Arheologie și Istorie (IV). Descoperiri din județul Sălaj*, Oradea, 2010.
- Matei, Eva Lako 1979 Al. Matei, Eva Lako *Repertoriul descoperirilor și așezărilor de epocă romană pe teritoriul județului Sălaj* în ActaMP, 3, 1979, p. 121-136.
- Pop 1968 C. Pop, *Monumente sculpturale romane de la Napoca* în ActaMN, V, 1968, p. 480-490.
- Popa 2002 D. Popa, *Villae, vici, pagi. Așezări rurale din Dacia romană intracarpatică*, Sibiu, 2002.
- Popa, Totoianu C. Ioan Popa, Radu Totoianu, *Roman funerary lions in the Sebeș museum collection*, în Terra Sebus, I, 2009, p. 73-90.
- Protase 1961 D. Protase, *Noi monumente sculpturale romane din nordul Daciei*, în Apulum, IV, 1961, p. 138-140.
- Richer 1985 Jean Richer, *Géographie sacrée dans le monde romain*, Paris, 1985.
- Torma 1880 K. Torma, *Limes Dacicus Felső része*, Budapest, 1880.
- Lucia Țeposu Marinescu *Funerary Monuments in Dacia Superior and Dacia Porolissensis*, BAR, 1982.



Fig. 1. Perete lateral stâng de aedicula Aghireșu
Fig. 1. Left lateral wall of aedicula from Aghireșu



Fig. 2. Stela funerară Văleni
Fig. 2. Funerary stela from Văleni

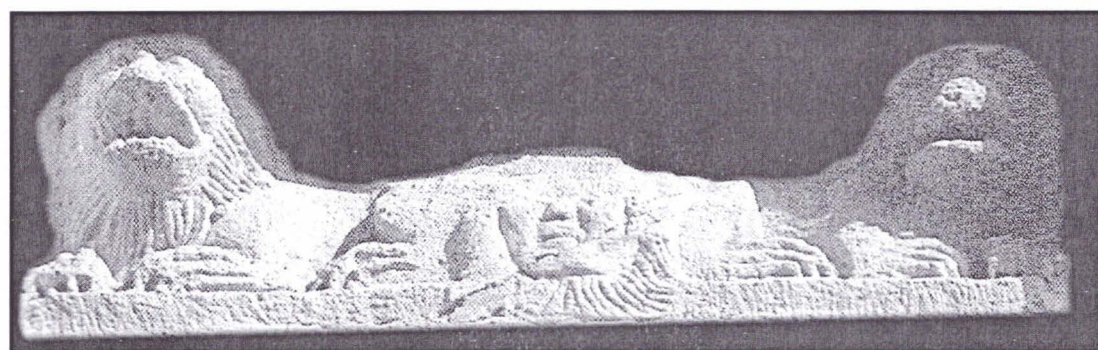
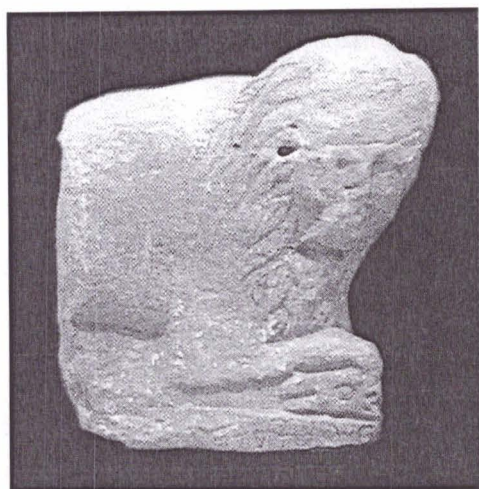
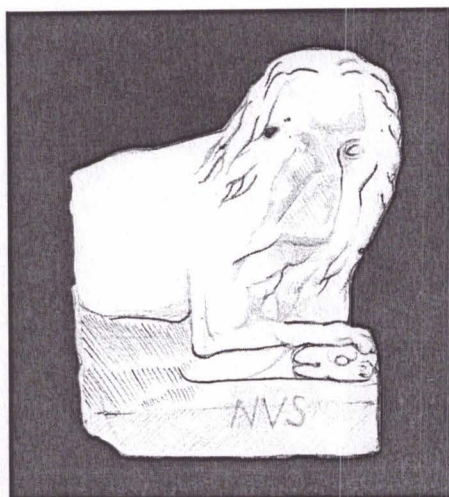


Fig. 3. Coronament cu lei funerari Mănăstireni
Fig. 3. Coping with funerary lions from Mănăstireni

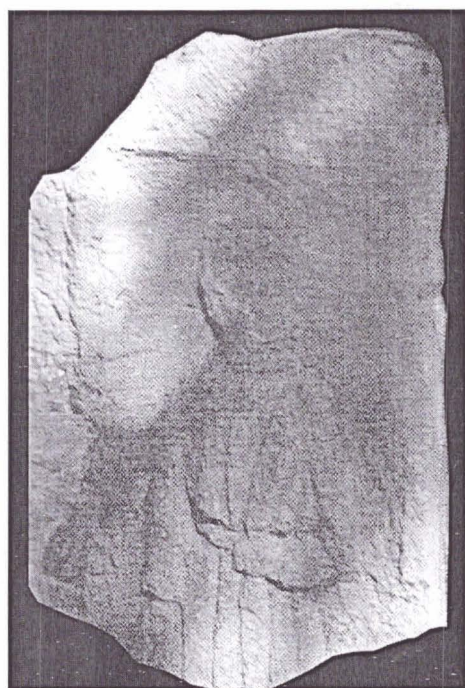


a

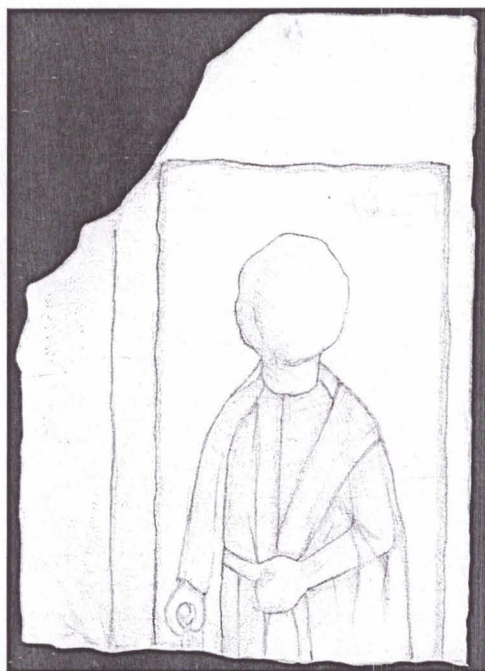


b

Fig. 1. Leu funerar Sfăraș a- foto, b - desen
Fig. 1. Funerary lion from Sfăraș a- photo, b - draw



a



b

Fig. 1. Perete lateral stâng aedicula Turea a- foto, b - desen
Fig. 1. Left lateral wall of aedicula from Turcaș a- photo, b - draw

Planșa II



a

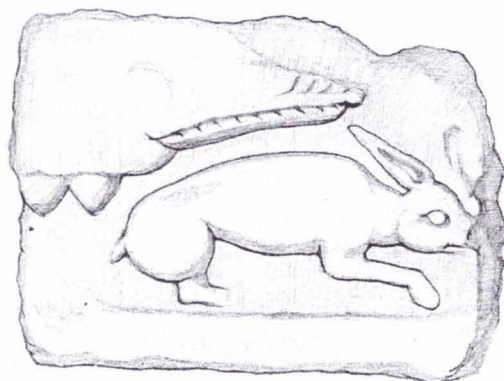


b

Fig. 1. Perete lateral drept de aedicula Izvorul Crișului a- foto, b - desen
Fig. 1. Right lateral wall of aedicula from Izvorul Crișului a- photo, b - draw



a



b

Fig. 2. Relief Izvorul Crișului a- foto, b - desen
Fig. 2. Relief from Izvorul Crișului a- photo, b - draw