

**Sorin COCIȘ,**  
**Corneliu GAIU,**  
**Radu ZĂGREANU**

**Cuvinte cheie:** Provincia Dacia, fibule, tipologie, barbari, cronologie  
**Keywords:** Roman Dacia, brooches, tipology, barbarians, chronology

Cercetările și periegezele arheologice din ultimii anii au scos la iveală noi artefacte romane. Printre ele se numără și un număr 34 de fibule romane, provenite din diferite situri din Dacia intracarpatică. Lotul de față este eterogen din punct de vedere tipologic.

## I. Fibule puternic profilate (pl. I/1-8)

Principalele caracteristici ale acestui tip de fibulă sunt: capul lățit și puternic încovoiat, cu sau fără placă protectoare, corpul puternic arcuit, ornamentat inițial cu o nodozitate proeminentă, care, mai apoi, în faza clasică de evoluție a acestor fibule, se aplatizează și apare numai pe partea superioară, resortul fiind format din opt spire (coarda înaltă). Piciorul este lung și, de cele mai multe ori, se termină într-un buton. Portagrafa este trapezoidală sau dreptunghiulară. Toate elementele constitutive ale fibulei sunt uneori ornamentate. Registrul de motive cuprinde incizii liniare, în forma literei X, "dinți de lup". Sunt executate din una sau două bucăți de metal. Aria de răspândire a fibulelor puternic profilate cuprinde, în special, *Noricum*,<sup>1</sup> *Pannonia*<sup>2</sup>, *Moesia*<sup>3</sup> și *Dacia*<sup>4</sup>.

Cele opt fibule aparțin mai multor variante cunoscute în Dacia romană. Astfel, piesa nr. 1 aparține tipului 8a2b1 și se datează în prima jumătate a secolului al II-lea p. Chr. Fibula nr. 2 reprezintă variantă nouă pentru teritoriul Daciei. La cap piesa prezintă o placă protectoare asemănătoare cu varianta 8a13b<sup>5</sup> (Jobst 10B). Dar dimensiunile și existența unei nodozități pe corp presupun încadrarea ei într-o nouă subvariantă. Singurele exemplare din Imperiu cunoscute de noi provin de la *Lauriacum*<sup>6</sup> (șase bucăți) și Augst<sup>7</sup>. O altă piesă provine din sudul Ucrainei<sup>8</sup>, fără context clar de descoperire. În *Dacia* cunoaștem 11 exemplare, toate concentrate în *Dacia Superior*.

Au fost datate la sfârșitul sec. al II-lea și începutul sec. al III-lea p. Chr.<sup>9</sup>. În schimb, în *Dacia* exemplarele de la Micăsasa și Țichindeal au fost găsite în nivele de prima jumătate a sec. al II-lea p. Chr.<sup>10</sup>. Morfologia acestor fibule indică ca perioadă de folosire primele trei sferturi ale sec. al II-lea p. Chr. Piese nr. 3-8 aparțin

---

1 Gugl 1995, 55-56, pl. 21-22; Sedlmayer 1995, 13-17.

2 Košćević 1980, 81, pl (pl. XVI- XVIII).

3 Bojović 1983, pl (pl. X- XIII); Genčeva 2004, 147-148.

4 Cociș 2004, 45-70, tipul 8.

5 Cociș 2004, 60.

6 Jobst 1975, 56-57, pl. 14/90-95.

7 Riha 1980, 80, nr. 278.

8 Ambroz 1966, pl. VII/12.

9 Jobst 1975, 56-57.

10 Informații D. Popa.

Sorin Cociș

Institutul de Arheologie și Istoria Artei Cluj-Napoca  
e-mail: scocis@yahoo.com

Corneliu Gaiu

Complexul Muzeal Județean Bistrița-Năsăud  
e-mail: corneliugaiu@gmail.com

Radu Zăgreanu

Muzeul Carpaților Răsăriteni Sfântu Gheorghe  
e-mail: raduzagreanu@yahoo.com

tipului 8b2b1. Pentru exemplarele în discuție, propunem o datare cuprinsă între anii 106-180 p. Chr., fără a exclude o folosire a lor și după această dată, dar ca piese ieșite din modă.

## II. Fibule norico-pannonice cu două nodozități (pl. I/9)

Resortul acestui tip de fibulă e alcătuit din 8-10 spire, capul fiind încovoiat și ușor lățit, uneori cu o placă protectoare. Corpul fibulei e marcat cu două nodozități, iar piciorul este lung, terminat într-un buton. Portagrafa este, de obicei, traforată; piesele sunt executate din două elemente. Aria de răspândire a acestor fibule, așa cum arată și denumirea lor, cuprinde, în general, *Noricum* și *Pannonia*,<sup>11</sup> dar ele pot fi întâlnite și în alte provincii<sup>12</sup>. Aproape toate exemplarele sunt cunoscute din *Dacia Superior*. Fibula descoperită în *vicus*-ul de la Gherla aparține variantei 11c2, în cadrul tipologiei din Dacia romană<sup>13</sup>. Fibulele norico-pannonice cu două nodozități sunt date de J. Garbsch în prima jumătate a sec. al II-lea p. Chr.<sup>14</sup>. În *Dacia* romană, deși nu avem contexte cronologice clare pentru tipul analizat, credem - pe baza fragmentului de tipar din atelierul de la Napoca - că ele pot fi date în prima jumătate a sec. al II-lea p. Chr.

## III. Fibule cu genunchi (pl. I/10-11; II/12-16)

Sistemul de închidere este destul de variat la aceste fibule : prin resort format din 8-10 spire libere, închise într-o rolă, respectiv semirolă sau prin balama. Capul este semicircular. Corpul fibulei are în punctul de îndoire o lățire asemănătoare unui "genunchi", de unde și denumirea sa. Piciorul este scurt și se termină uneori cu un buton. Portagrafa este dreptunghiulară sau în formă de cârlig. Sunt executate, de obicei, din două elemente. În *Dacia*, numărul lor este foarte mare, reprezentând unul dintre tipurile cele mai uzitate, iar aria lor de difuziune cuprinde întreg teritoriul.<sup>15</sup> Fibulele cu genunchi sunt foarte răspândite pe *limes*-ul (din) *Germania Superior*, în *Pannonia*, *Moesia Superior*, dar și în *Syria*<sup>16</sup>. Piese nr. 10-11 aparțin tipului 19a1b1b, iar perioada lor de folosință poate fi cuprinsă în intervalul 106 -170-180 p. Chr. Piese nr. 14-16 aparțin tipului 19a61a, respectiv 19a61a, iar perioada lor de folosință poate fi cuprinsă în intervalul dintre deceniul șapte al sec. al II-lea și primele două decenii ale sec. al III-lea p. Chr. Piese nr 12-13 aparțin tipului 19a5b1 (Almgren 124). Capul, semicircular, este mai gros decât la tipurile anterioare, iar corpul este lățit, având forma literei S. Piciorul se lățește, dar fără a depăși lățimea capului, iar portagrafa este dreptunghiulară. Sunt confecționate dintr-o singură bucată de metal. Piese de tip 19a5, deși au o formă clasică datorită faptului că sunt executate dintr-o singură bucată de metal sau două (dar tehnica este barbară), aparțin lumii barbare. Tipurile 19a5 sunt incluse de O. Almgren în grupa V, seria 8<sup>17</sup>. Aceeași clasificare este oferită de I. Peškař și K. Godlowski<sup>18</sup>. Aria de răspândire a tipului 19a5 cuprinde, cu mici excepții, lumea barbară<sup>19</sup>. În provincia *Dacia* ele apar pe *limes*-ul de nord, în zona de contact cu lumea barbară germană. În privința tipului în discuție, este clar că ele sunt fibule cu genunchi de tip barbar și că au ajuns în *Dacia* prin captură sau, sunt fabricate în provincie, de meșteri barbari sau romani pentru lumea barbară<sup>20</sup>. Semnificative sunt în acest sens exemplarele în curs de prelucrare, găsite la Ilișua<sup>21</sup> *Dacia Porolissensis* (atelier)<sup>22</sup> și exemplarul rebut descoperit în castrul la Ilișua (nr. 13). În privința cronologiei, tipul 19a5 este datat în a doua jumătate a sec. al II-lea p. Chr.<sup>23</sup>, în timp ce piesele noastre, credem, nu pot fi anterioare războaielor marcomanice, rămânând în uz până în primele decenii ale sec. al III-lea p. Chr.

11 Garbsch 1965.

12 *Ibidem*.

13 Cociș 2004, 72-73.

14 Garbsch 1985, 564, fig. 5.

15 Cociș 2004, 90.

16 Toll 1949, pl. X/20-23.

17 Almgren 1923, 58-61.

18 Peškař 1973, 92-93; Godlowski 1977, 236.

19 Almgren 1923, 58-61, 64-65; Godlowski 1994, 115-128.

20 În a doua jumătate a sec. al II-lea p. Chr. în *Dacia* și chiar în celelalte provincii nu se mai fabricau fibule executate dintr-o bucată de metal, tehnologia era folosită în schimb în lumea barbară.

21 Din păcate nu avem o localizare exactă a locului de descoperire (castru, terme, *vicus*).

22 Cociș 2006, 402-413.

23 Godlowski 1994, 115-128.

#### IV. Fibule cu capul în formă de ancoră. (pl. II/17-18)

Sistemul de închidere este realizat printr-un resort format din 8-20 spire, protejat de o placă protectoare dreptunghiulară. Capul are forma unei ancore, ale cărei brațe - la tipurile clasice - se termină cu un buton. Corpul curbat este ornamentat cu o nodozitate și cu aripioare la unele tipuri. Piciorul scurt se termină într-un buton, de regulă masiv. Portagrafa este triunghiulară sau trapezoidală. Alte ornamente care apar sunt inciziile liniare sau "dinți de lup". Sunt executate din bronz sau argint. Pieseile sunt confecționate din două bucăți de metal.

Fibulele cu capul în formă de ancoră au o arie de răspândire regională: *Dalmatia, Pannonia, Moesia și Dacia*<sup>24</sup>. Cele două piese reprezintă variantele 20b1b1 (nr. 17) respectiv 20b2b2 (nr. 18) din tipologia noastră. Primul tip poate fi datat în intervalul 106-150 d. Chr., iar al doilea în intervalul 150-220 d. Chr.

#### V. Fibule cu corpul în formă de trompetă. (pl. II/19-20)

Resortul este format din 8-16 spire, capul are forma unei trompete, care uneori se reține de corp, formând o cavitate. Pe corp se află întotdeauna o nodozitate, redată pe toată circumferința sau numai pe partea ei superioară. Nodozitatea poate fi simplă, în trepte, perlată sau înfășurată cu fire de argint. Piciorul este triunghiular sau dreptunghiular în secțiune și se termină de obicei într-un buton. Portagrafa este dreptunghiulară. Sunt executate din una sau mai multe elemente. Materialul de execuție folosit cu preponderență este bronzul, dar există și piese de argint și fier. Ele sunt răspândite mai ales în *Pannonia*<sup>25</sup>, de unde și numele de „fibule cu capul în formă de trompetă, de tip panonic”. Aria lor de răspândire cuprinde însă și provinciile *Raetia, Noricum, Moesia*<sup>26</sup>. În *Dacia* ele sunt bine reprezentate în special în partea centrală și nordică. Piesa (nr. 19) aparține tipului 21b și se datează în general în perioada Antoninus Pius - sfârșitul sec. al II-lea p. Chr. Piesa nr. 20 reprezintă o variantă nouă a fibulelor cu corpul în formă de trompetă din *Dacia* romană. Este executată din două bucăți de metal cu o nodozitate mare pe partea superioară a corpului. Piciorul lat este prevăzut cu portagrafa. Aria de răspândire cuprinde în special zona Rinului<sup>27</sup>, dar și Germania liberă<sup>28</sup>. În privința originii acestor tipuri de fibule au avut loc numeroase discuții, în legătură cu geneza lor romană sau barbară<sup>29</sup>. Ele sunt încadrate la sfârșitul sec. I p. Chr. și prima jumătate a sec. al II-lea p. Chr.<sup>30</sup>, acestei ultime perioade aparținându-i probabil și piesa noastră de la Ilișua.

#### VI. Fibule omega. (pl. II/ 21- 22)

Corpul fibulei are forma literei omega, având sistemul de închidere prin balama mobilă. Sunt executate din mai multe elemente. Aria de răspândire a acestui tip cuprinde întreg Imperiul, din *Britannia* până în *Africa*<sup>31</sup>. Pe teritoriul provinciei, exemplarele sunt răspândite în special în *Dacia Superior*. Pieseile în discuție (nr. 21-22) aparțin variantei 28a3<sup>32</sup>. Datarea lor este în general largă, din sec. I până în sec. al III-lea p. Chr.<sup>33</sup>. Până în momentul de față, în *Dacia* nu există nicio piesă cu context arheologic databil mai devreme de mijlocul sec. al II-lea p. Chr., aceste fibule fiind în uz, probabil, până către mijlocul sec. al III-lea p. Chr.

#### VII. Fibule de tip sarmatic. (pl. II/ 23- 24)

Sistemul de închidere este realizat printr-un resort format din 8 spire. Pe suportul de prindere a resortului se află de obicei un buton. Capul fibulei este înglobat în partea terminală a corpului, acesta din urmă fiind semicircular sau drept. Pe suprafața corpului se găsesc una sau două nervuri mediane. La locul de întâlnire cu

24 Cociș 2006a, 397.

25 Patek 1942, 40-42.

26 Gschwind, Ortesi 2001, 402-415; Jobst 1975, 42; Krenn-Leeb, Jandrasits 1994, 573-582, nr. 744, 755, 808; Bojović 1983, 42-44.

27 Böhme 1972, 30-31; Haalebos 1986, 6.

28 Böhme 1972, 31; Peškař 1972, 85-86.

29 Vezi discuția la Böhme 1972, 30-31.

30 Böhme 1972, 31.

31 Fowler 1960, 149-177; Feugère 1985, 416-423; Gerharz 1987, 109, pl. 20/184-198.

32 Cociș 2004, 131.

33 Feugère 1985, 419-421.

piciorul există o mică gătuire. Piciorul scurt, drept poate fi fațetat și se termină câteodată în butoni. Portagrafa este de obicei drepunghiulară. Sunt executate din două elemente, metalul folosit fiind în cazul pieselor dacice exclusiv bronzul. Primul cercetător care folosește denumirea de fibulă de tip sarmatic este T. Kolník. Acesta analizează un număr important de piese din lumea sarmatică, germanică, de pe *limes*-ul dunărean, din teritoriul de la sud și est de provincia Dacia precum și din arealul culturii Cerneahov<sup>34</sup>. Criteriul principal de clasificare al acestor fibule este pentru cercetătorul slovac poziția coardei: joasă sau înaltă, în cadrul celei de-a doua variante fiind subclasificate două subvariate: a) cu suport și b) cu buton terminal pe suport. Cronologic piesele în discuție sunt date în intervalul cuprins între a doua jumătate a secolului al II-lea - mijlocul sec. al III-lea p. Chr, cu specificația că exemplarele cu buton sunt considerate mai târzii. În privința originii fibulelor de tip sarmatic, T. Kolník susține pentru zona Slovaciei o dezvoltare locală. În 1972 I. Peškař, în cadrul studiului monografic dedicat fibulelor de epocă romană din Moravia, analizează și piesele de tip „sarmatic”<sup>35</sup>. Apariția lor în zonă este pusă pe seama contactelor dintre quazi și sarmați, iar cronologic ele sunt încadrate în intervalul cuprins între sfârșitul secolului al II-lea - începutul sec. al III-lea p. Chr. Fibulele în discuție sunt analizate tangențial și de K. Godlowski în toate sintezele sale privind cronologia epocii romane<sup>36</sup>. O analiză a acestui tip de fibulă este reluată de R. Genk, pentru spațiul culturii Przeworsk, prin analiza detaliată a materialului arheologic provenind din două cimitire<sup>37</sup>. Autorul consideră ca loc de origine al acestui tip de fibulă zona barbară central europeană de pe Dunărea mijlocie<sup>38</sup>. În 1989 A. Vaday analizează întregul material arheologic sarmatic din comitatul Szolnok, prin acest filtru fiind trecute și fibulele de tip „sarmatic” cu toate variantele lor. Autoarea reiterează originea sarmatică dar și dacică, respectiv provincial romană a tipului în discuție, cronologic fiind încadrate în a doua jumătate a sec. al II-lea - începutul sec. al III-lea-p. Chr<sup>39</sup>. Studiul cel mai complet al acestui tip de fibulă este realizat de M. Maczyńska<sup>40</sup>. Autoarea analizează un număr de 217 piese provenind din 143 de localități din arealul sarmatic, lumea barbară germană, provincia Dacia, teritoriul din jur (România), dar și arealul estic respectiv Ucraina. Cercetătoarea poloneză consideră că originea acestui tip trebuie căutată în lumea vest-sarmatică și la est de Dacia romană în Moldova și Muntenia (unde au luat naștere sub influența unor tipuri de fibule caracteristice provinciilor Pannonia și Dacia) răspândindu-se apoi în nord. Cronologic fibulele „sarmatice” sunt încadrate în funcție de zone în intervalul B2 - C2.. Fibulele de tip „sarmatic” au dat naștere la numeroase discuții privind originea lor. Unii susțin că provin din fibulele de tip Almgren 16<sup>41</sup>, alții că derivă din fibulele puternic profilate<sup>42</sup>. În privința locului inițial de producție există de asemenea discuții, dacă el este situat în lumea barbară sau romană<sup>43</sup>. Aria de răspândire cuprinde atât lumea barbară, cât și unele provincii dunărene: *Noricum*, *Pannonia*<sup>44</sup>. Aici apar numai în zonele de *limes*<sup>45</sup>. În *Dacia* situația este identică, fiind cunoscute în special din castele situate în apropierea *Barbaricum*-ului din vest și nord. Arealul de descoperiri cu tipare pentru fibulele de tip „sarmatic” cu buton la cap cuprinde cu o singură excepție lumea germanică<sup>46</sup>. Excepția de la Porolissum<sup>47</sup> poate fi explicată în primul rând prin producția de fibule barbare de către romani pentru barbari. De altfel, producția de diferite tipuri de fibule barbare (unele dintr-o singură bucată de metal) este atestată în Dacia Porolissensis prin două ateliere<sup>48</sup>. Cu toate acestea nu trebuie exclus ca

34 Kolník 1965, 189-199.

35 Peškař 1972, 106-108, pl. 20.

36 Godlowski 1977; *Idem* 1994.

37 Genk 1977, 183, pl. 4, 252, pl.27/3, 252-254, 329-334.

38 *Ibidem*, 328-333.

39 Vaday 1989, 78.

40 Maczyńska 2003.

41 Peškař 1972, 103.

42 Jobst 1975, 75.

43 Peškař 1972, 104.

44 Ambroz 1966, pl. 72/17; Peškař 1972, 103-106; Maczyńska 2003.

45 Jobst 1975, 75-76.

46 Cociș 2009, 145-157.

47 Gudea, Tamba, 2008, 95-100.

48 Cociș 2004, 35 ( pl. LXIII/946); *Idem*, 2007, 402-427.

la *Porolissum* în zona vămii să activeze un meșter barbar germanic. Despre forma de organizare a atelierelor, tehnologia, ritmicitatea producției lor, piața pe care se distribuie, se cunosc în stadiul actual al cercetării puține lucruri. Piese de la Ilișua aparțin tipului 32a2a1. În *Dacia* ele au fost găsite în nivelele de după războaiele marcomanice, fiind în uz până în prima jumătate a sec. al III-lea p. Chr.

### VIII. Fibule în formă de arbaletă. (pl. III/25)

Sistemul de închidere este prin resort format din 8 – 16 spire, coarda este joasă și trecută prin interiorul piesei, de unde și aspectul unei arbalete. Capul mic, uneori cu un buton. Corpul este arcuit, cu secțiunea dreptunghiulară, semicirculară sau triunghiulară. Piciorul este scurt iar portagrafa tubulară. Sunt executate din una sau două bucăți de metal. Cele mai multe sunt din bronz, dar există și câteva piese din fier. În cazul exemplarelor din fier, multe sunt extrem de corodate, fapt care împiedică, în multe cazuri, diferențierea între cele lucrate dintr-o bucată și cele executate din mai multe elemente. Studiul lui M. Schulze dedicat acestui tip de fibule, la scara întregii Europe, dovedește că ele au apărut în cultura Przeworsk și în zona Dunării mijlocii la sfârșitul sec. al II-lea și începutul sec. al III-lea p. Chr.<sup>49</sup>, o a doua fază de existență situându-se la începutul sec. al III-lea p. Chr. în zona Elbei și în provinciile dunărene, inclusiv *Dacia* și regiunile limitrofe<sup>50</sup>. Cele mai apropiate analogii pentru piesele noastre se află în lumea barbară din vecinătatea estică a ultimei provincii<sup>51</sup>. Numărul relativ mare al unor astfel de fibule în *Dacia* este destul de surprinzător, având în vedere faptul că la acel moment aici se fabricau numai fibule de bronz, bazate pe o tehnologie romană. Explicația noastră - fără o acoperire totală în documentația arheologică, situație datorată stadiului actual de cercetare al istoriei Daciei romane - ar fi aceea că în interiorul provinciei a existat o populație barbară, care a purtat asemenea fibule. Piesa de la Ilișua (nr.25) de tip 36b1 nu are un context clar de descoperire, dar descoperirile din *provincia Dacia* provin numai din nivele datate în sec. al III-lea p. Chr., majoritatea din a doua jumătate a veacului. De remarcat că ele continuă și în sec al IV-lea p. Chr.

### IX. Fibule cu piciorul întors pe dedesubt. (pl. III/26-27)

Acest tip a luat naștere sub influența puternică a tipului barbar din jurul provinciei *Dacia*. Aria de răspândire cuprinde în special *Dacia*, însă exemplare identice pot fi întâlnite, destul de rar, și în provinciile din jurul Daciei<sup>52</sup>, precum și în *Barbaricum*<sup>53</sup>. Numărul extrem de mare al pieselor cunoscute din *Dacia* ne permite să afirmăm că ele au luat naștere aici și au fost exportate în toată lumea romană sau dincolo de granițele ei. Specialiștii străini le încadrează cu precădere în sec. al III-lea p. Chr.<sup>54</sup>. În urma analizei fibulelor cu piciorul întors pe dedesubt de pe întreg teritoriul provinciei, Gh. Diaconu le datează în perioada cuprinsă între 160-250 d. Chr.<sup>55</sup>, iar K. Horedt în sec. al III-lea p. Chr.<sup>56</sup>. Fibulele cu piciorul întors pe dedesubt continuă să fie confecționate și în secolul al IV-lea p. Chr. de diferite populații barbare. De multe ori – mai ales în cazul pieselor fragmentare sau al celor lipsite de contexte arheologice – delimitarea fibulelor de tip roman de sec. al III-lea p. Chr., de cele din sec. al IV-lea p. Chr., este dificilă. Piesele de la Ilișua și Comalău reprezintă unul dintre aceste cazuri, (forma lor fragmentară și contextul arheologic). Cu toate acestea, propunem încadrarea lor în sec. al III-lea p. Chr., respectiv tipul 37, fără a putea face alte subdiviziuni tipologice.

### X. Fibule în formă de T. (pl. III/28-33)

Acest tip de fibule prezintă un sistem de închidere prin balama. Partea fixă este turnată. Brațele sunt scurte la variantele mai timpurii, pentru a se lungi în faza târzie, când sunt prevăzute și cu butoane. Brațele și corpul dau fibulei aspectul literei T, de unde și denumirea. Corpul este curbat, fiind trapezoidal sau dreptunghiular ca formă. Piciorul scurt este fațetat. Portagrafa este, de obicei, tubulară. Sunt executate din două elemente. Din cele

49 Schultze 1977, 168.

50 *Ibidem*.

51 Bichir 1973, (pl. CXVI/11); Bichir 1984, (pl. XXXVIII/7, 8).

52 Bojović 1983, (pl. XXXII/310-1312); Patek 1942, 300.

53 Párducz 1941, (pl. XXVII/5).

54 Peškař 1972, 115.

55 Diaconu 1971, 248.

56 Horedt 1978, 222.

6 exemplare prezentate datorită stării fragmentare doar trei (nr. 29-31) pot fi sigur clasificate ca variantă clară, respectiv tipul 39b1a1. Pe cap există un buton, corpul are formă dreptunghiulară (triunghiular în secțiune) și are spre bază două nervuri unghiulare. De asemenea, piciorul are o nervură mediană; portagrafa tubulară. Sunt executate din bronz. Fibulele de tip 39b1 sunt caracteristice în special *Daciei*, dar ele apar și în alte provincii<sup>57</sup>. Au fost datate la sfârșitul sec. al II-lea și începutul sec. al III-lea p. Chr.<sup>58</sup>, perioadă care pe baza contextelor arheologice din *Dacia* poate fi extinsă până la mijlocul secolului.

## XI. Fibule în formă de clește (pl. III/34).

Fibulele de tip 40 sunt extrem de rare în Dacia (se cunoaște un singur exemplar<sup>59</sup>). Ele au forma unui clește având sistemul de închidere realizat prin nituirea celor două părți ale corpului. Aria lui de răspândire se grupează în Elveția de sud-est și Italia de nord, dar există exemplare izolate în bazinul Rinului, în Pirinei, Ungaria<sup>60</sup> etc. Ele au fost datate în general în sec. II - III d. Chr.<sup>61</sup>, perioadă care îi corespunde și piesei noastre de la Sic (nr. 34).

Cele 34 de fibule mai sus prezentate se încadrează în seria tipurilor clasice din Dacia, fiind descoperite în 6 localități din Dacia intracarpatică.

## CATALOG

1. Fibulă puternic profilată; (pl. I/1); Bronz; L= 4,5 cm; Ilișua; Complexul Muzeal Bistrița-Năsăud, nr. inv. 20363; Inedită.
2. Fibulă puternic profilată; (pl. I/2); Bronz; L= 3,3 cm; Ilișua; achiziție din localitatea Ciceu – Cristur anul 2007; Complexul Muzeal Bistrița-Năsăud, nr. inv. 23164. Inedită.
3. Fibulă puternic profilată; (pl. I/3); Bronz; L= 2 cm; Ilișua; achiziție din localitatea Ciceu – Cristur anul 2007; Complexul Muzeal Bistrița-Năsăud, nr. inv. 23165. Inedită.
4. Fibulă puternic profilată; (pl. I/4); Bronz; L= 2 cm; Ilișua; achiziție din localitatea Ciceu – Cristur anul 2007; Complexul Muzeal Bistrița-Năsăud, nr. inv. 23166. Inedită.
5. Fibulă puternic profilată; (pl. I/5); Bronz; L= 2,7 cm; Ilișua vicus, S3/1999, carou 1, -75 cm; Complexul Muzeal Bistrița-Năsăud, nr. inv. 21535. Inedită.
6. Fibulă puternic profilată; (pl. I/6); Bronz; L= 3,4 cm; Ilișua; achiziție din localitatea Ciceu – Cristur anul 2007; Complexul Muzeal Bistrița-Năsăud, nr. inv. 23167. Inedită.
7. Fibulă puternic profilată; (pl. I/7); Bronz; L= 2,7 cm; Gherla, vicus; Muzeul de Istorie Gherla, nr. inv. 4009. Inedită.
8. Fibulă puternic profilată; (pl. I/8); Bronz; L= 3,4 cm; Ilișua, 2001, castru clădirea D4 ; Complexul Muzeal Bistrița-Năsăud, f.n. Inedită.
9. Fibulă norico-panonică cu două nodozități; (pl. I/9); Bronz; L= 6,5 cm; Gherla, vicus; Muzeul de Istorie Gherla, nr. inv. 4008. Inedită.
10. Fibulă cu genunchi; (pl. 1/10); Bronz; L= 2,8 cm; Ilișua; achiziție din localitatea Ciceu – Cristur anul 2007; Complexul Muzeal Bistrița-Năsăud, nr. inv. 23169. Inedită.
11. Fibulă cu genunchi; (pl. 1/11); Bronz; L= 3,1 cm; Ilișua; achiziție din localitatea Ciceu – Cristur anul 2007; Complexul Muzeal Bistrița-Năsăud, nr. inv. 23170. Inedită.
12. Fibulă cu genunchi; (pl. 1/12); Bronz; L= 3 cm; Gherla, vicus 2007; Muzeul de Istorie Gherla, f.n. Inedită.
13. Fibulă cu genunchi; (pl. 1/13); Bronz; L= 3,3 cm; Ilișua, 2001, castru, praetorium; Complexul Muzeal Bistrița-Năsăud, nr. inv. 23171. Inedită.
14. Fibulă cu genunchi; (pl. 11/14); Bronz; L= 3 cm; Gherla vicus 2007; Muzeul de Istorie Gherla, nr. inv. 4007. Inedită.
15. Fibulă cu genunchi; (pl. 11/15); Bronz; L= 3 cm; colecția Haszmann Pál jud. Covasna.

57 Böhme 1972, 23, (pl. 12/581); Bojović 1983, (pl. XXXVI/350, 353).

58 Böhme 1972, 23.

59 Cociș 2004, (pl. CLVII/2205); cat. nr. 2205

60 Feugère 1985, 426-435.

61 *Ibidem*.

16. Fibulă cu genunchi; (pl. I/16); Bronz; L= 1,9 cm; Ilișua; achiziție din localitatea Ciceu –Cristur anul 2007; Complexul Muzeal Bistrița-Năsăud, nr. inv. 23172. Inedită.
17. Fibulă cu capul în formă de ancoră; (pl. II/17); Bronz; L= 2 cm; Ilișua; achiziție din localitatea Ciceu –Cristur anul 2007; Complexul Muzeal Bistrița-Năsăud, nr. inv. 23173. Inedită.
- 18.18. Fibulă cu capul în formă de ancoră; (pl. II/18); Bronz; L= 6 cm; Boroșneul Mare periegheză în zona castrului; Muzeul Național Carpații Răsăriteni Sf. Gheorghe, nr. inv. 16428. Inedită.
19. Fibula trompetă (pl. II/19); Bronz; L= 3,5 cm; Gherla vicus 2009; Muzeul de Istorie Gherla, nr. inv. 4010. Inedită.
20. Fibula trompetă (pl. II/20); Bronz; L= 2,5 cm; Ilișua; achiziție din localitatea Ciceu –Cristur anul 2007; Complexul Muzeal Bistrița-Năsăud, nr. inv. 23174. Inedită.
21. Fibulă omega; (pl. II/21); Bronz; D= 3,1 cm; Gherla vicus 2007; Muzeul de Istorie Gherla, f.n. Inedită.
22. Fibulă omega; (pl. II/22); Bronz; D= 3,1 cm; Ilișua 1995, castru baracă; Complexul Muzeal Bistrița-Năsăud, nr. inv. 23175. Inedită.
23. Fibulă de tip sarmatic; (pl. II/23); Bronz; L= 3,5 cm; Ilișua; Complexul Muzeal Bistrița-Năsăud, nr. inv. 23177. Inedită.
24. Fibulă de tip sarmatic; (pl. II/24); Bronz; L= 3,5 cm; Ilișua castru, praetentura dextra, baraca IV, -70 cm; Complexul Muzeal Bistrița-Năsăud, nr. inv. 19814. Inedită.
25. Fibulă în formă de arbaletă; (pl. III/25); Bronz; L= 6 cm; Ilișua castru porta principalis dextra; Complexul Muzeal Bistrița-Năsăud, nr. inv. 20334. Inedită.
26. Fibulă cu piciorul întors pe dedesubt; (pl. III/26); Bronz; L= 5 cm; Ilișua castru, descoperire accidental pe suprafața castrului; Complexul Muzeal Bistrița-Năsăud, nr. inv. 20365. Inedită.
27. Fibulă cu piciorul întors pe dedesubt; (pl. III/27); Bronz; L= 3,7 cm; Comalău;castru Muzeul Național Carpații Răsăriteni Sf. Gheorghe, nr. inv. 16429 Inedită.
28. Fibulă cu corpul dreptunghiular; (pl. III/28); Bronz; L= 4, cm; Gherla vicus ; Muzeul de Istorie Gherla, nr. inv. 4006. Inedită.
29. Fibulă în formă de T; (pl. III/29); Bronz; L= 6, cm; Gherla vicus 2009; Muzeul de Istorie Gherla, nr. inv. 4006. Inedită.
- 30.30. Fibulă în formă de T; (pl. III/30); Bronz; L= 5,6, cm; Ilișua 2001 Ilișua 2001, therma A, încăperea E, Complexul Muzeal Bistrița-Năsăud, nr. inv. 22810. Inedită.
31. Fibulă în formă de T; (pl. III/31); Bronz; L= 2,6 cm; Gherla vicus 2007; Muzeul de Istorie Gherla, f. n. Inedită.
32. Fibulă în formă de T; (pl. III/32); Bronz; L= 6, cm; Sic; Muzeul de Istorie Gherla, nr. inv. 3787. Inedită.
33. Fibulă în formă de T; (pl. III/33); Bronz; L= 0,6 cm; Ilișua; Complexul Muzeal Bistrița-Năsăud, nr. inv. 23176. Inedită.
34. Fibulă în formă de T; (pl. III/34); Bronz; L= 3,6, cm; Sic; Muzeul de Istorie Gherla, nr. inv. 3786. Inedită.

## Roman Brooches from Intra-Carpathian Dacia (Abstract)

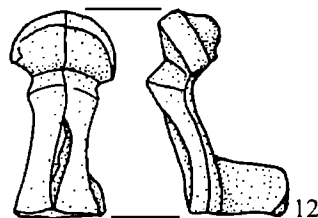
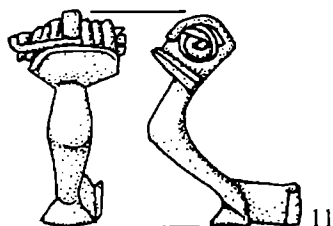
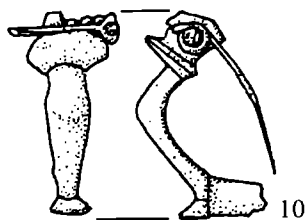
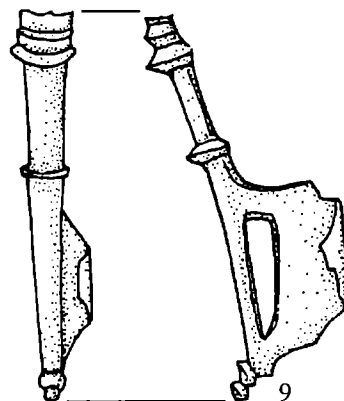
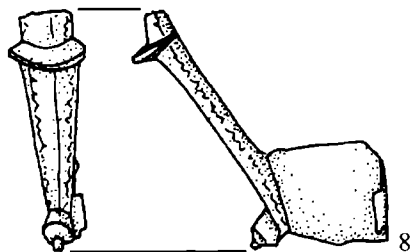
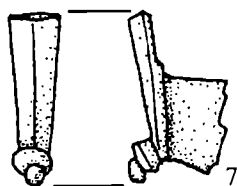
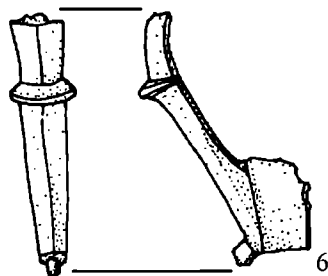
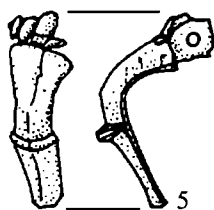
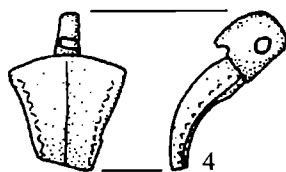
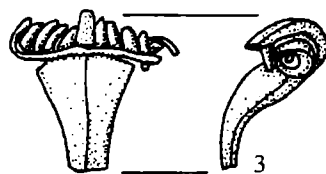
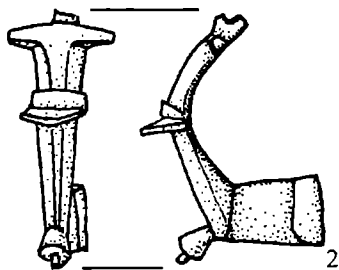
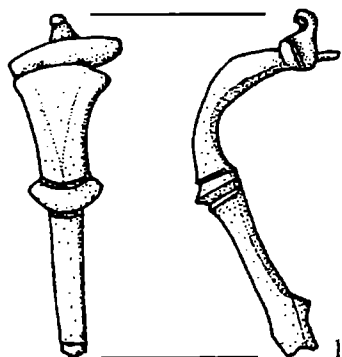
In this study, the authors present 34 brooches in all. There are 11 types of brooches: I. Strongly profiled brooches (pl. I/1-8); II. Norico-Pannonian Brooches with Knobs (pl. I/9); III. Knee brooches (pl. I/10-11; II/12-16); IV. Anchor brooches, (pl. II/17-18); V. Trumpet Brooches (pl. II/19-20); VI. Penannular Brooches (pl. II/21- 22); VII Brooches of Sarmatian Type (pl. II/ 23- 24); VIII Crossbow Brooches. (pl. III/25); IX. Brooches with returned foot (pl. III/26-27); X. T- shaped brooches (pl. III/28-33); XI Tongs Shaped Brooches (pl. III/34).

## Bibliografie

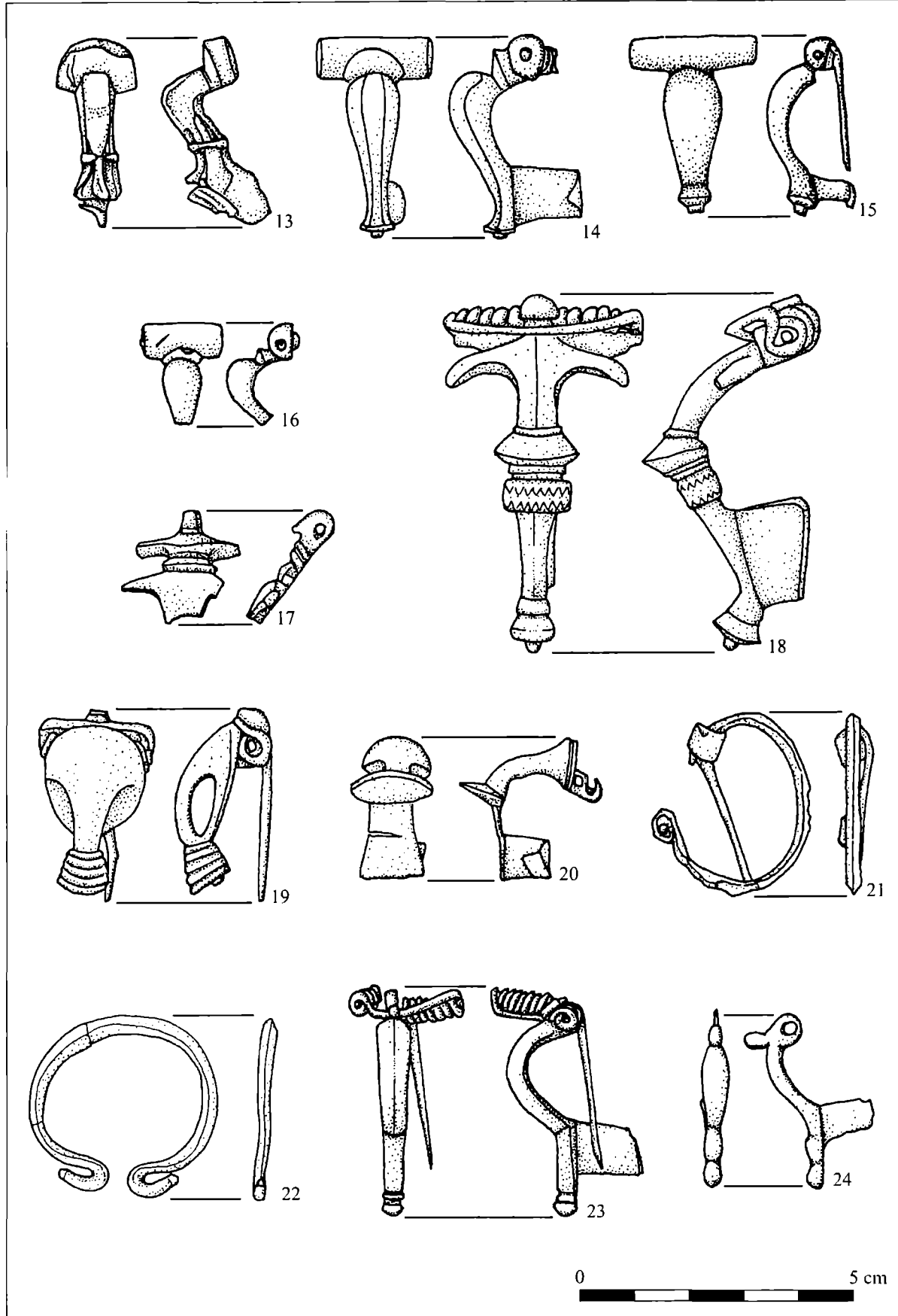
- Ambroz 1966** A. K. Ambroz, Fibuly juga europejskoj casti SSSR, Archaeologija SSSR, D1/30, Moskva 1966.
- Almgren 1923** O. Almgren, Studien über nordeuropäische Fibelformen der ersten nachchristlichen Jahrhunderte, mit Berücksichtigung der provinzialrömischen und südrussischen Formen, Mannus Bibliothek 32, 1923.
- Berecz 1991** K. Berecz, Római kori fibulák Zala megyéből, Zalai Múzeum 3, 1991, 163-183.
- Bichir 1973** Gh. Bichir, Cultura carpică, București 1973.
- Bichir 1984** Gh. Bichir, Geto-dacii din Muntenia în epoca romană, București 1984.
- Bojović 1983** D. Bojović, Rimske fibule Singidunuma, Beograd, 1983.
- Böhme 1972** A. Böhme, Die Fibeln der Kastelle Saalburg und Zugmantel, Saalburg Jahrbuch XXIX, 1972, 5-112.
- Cociș 2004** S. Cociș, Fibulele din Dacia romană, Cluj-Napoca 2004.
- Cociș, 2006** S. Cociș, Un nou atelier de fibule din Dacia Porolissensis, Dacia Felix Studia Michaeli Bărbulescu Oblata, Editura Tribuna, Cluj Napoca, 2007, 402- 413, coordonatori S. Nemeti, F. Fodoreanu, S. Cociș, Irina Nemeti, Mariana Pâslaru.( S. Nemeti, F. Fodoreanu, S. Cociș, Irina Nemeti, Mariana Pâslaru (coord.), Dacia Felix Studia Michaeli Bărbulescu Oblata, Editura Tribuna, Cluj Napoca, 2007.
- Cociș 2006a** S. Cociș, Anchor Shaped Brooches: Typology, Chronology, Diffusion Area, Style, Workshops, Dacia NS 50, 2006, 389-423.
- Cociș 2009** S. Cociș, Atelierele si producția de fibule de tip "sarmatic" 145-157, Near and Beyond the Roman Frontier. Proceedings of a colloquim held in Târgoviște, 16-17 october 2008 (eds. O. Țentea, I. C. Oprea ), București, 2009.( O. Țentea, I. C. Oprea (eds.), Near and Beyond the Roman Frontier. Proceedings of a colloquim held in Târgoviște, 16-17 october 2008.
- Diaconu 1971** Gh. Diaconu, Über die Fibeln mit umgeschlagenem Fuß in Dazien, Dacia N.S. XV, 1971, 239-267.
- Feugère 1985** M. Feugère, Les fibules en Gaule Méridionale de la conquête à la fin du V<sup>e</sup> siècle après J.-C., Revue Archéologique de Narbonnaise, Supplément 12, Paris 1985.
- Fowler 1960** E. Fowler, The Origin and Development of the Pennular Brooch in Europe, Proceedings of the Prehistoric Society XXVI, 1960, 149-159.
- Garbsch 1965** J. Garbsch, Die norisch-pannonische Frauentracht im 1. und 2. Jahrhundert, Münchner Beiträge zur Vor- und Frühgeschichte Band 11, München 1965.
- Garbsch 1985** J. Garbsch, Die norisch-pannonische Tracht, Aufstieg und Niedergang der römischen Welt, Berlin - New York, 12, 3, 1985, 546-577.
- Genčeva 2004** E. Genčeva, Les fibules romaines de Bulgarie de la fin du I<sup>er</sup> s.av. J.-C. la fin du VI<sup>e</sup> s. ap. J.-C. Sofia 2004.
- Gerharz 1987** R. R. Gerharz, Fibeln aus Afrika, Saalburg Jahrbuch 43, 1987, 77-107.
- Godlowski 1977** K. Godlowski, Materiały do poznania kultury przeworskiej na Górnym Śląsku, Materiały Starożytne i wczesnosrednio wieczne, tom IV, 1977, 7-238.
- Godlowski 1994** K. Godlowski, Die Synchronisierung der Chronologie des germanischen Fundstoffes zur Zeit der Markomannenkriege, in Markomannenkriege Ursache und Wirkungen, Spisy Archeologického Uslavo AvCR, Brno1994, 1, 115-129.
- Gschwind, Ortisi 2001** K. Gschwind, S. Ortisi, Zur kulturellen Eigenständigkeit der Provinz Raetien-Almgren 86, die raetische Form der sog. pannonischen Trompetenfibeln, Germania 79, 2001, 2, 401-416.
- Gudea Tamba 2008** N. Gudea, D. Tamba, Despre o jumătate de tipar bivalv din bronz, pentru turnat fibule prin metoda cerei pierdute, Revista Bistriței XXII, 2008, 95-100.
- Gugl 1995** Chr. Gugl, Die römischen Fibeln aus Virunum, Klagenfurt 1995.
- Haalebos 1986** J. K. Haalebos, Fibulae uit Maurik, Ouidheid Kundige Mede Delingen, Supplement 65, Leiden 1986.
- Horedt 1978** K. Horedt, Die letzten Jahrzehnte der Provinz Dakien in Siebenbürgen, Apulum XVI, 1978, 211-237.
- Jobst 1975** W. Jobst, Die römischen Fibeln aus Lauriacum, Forschungen in Lauriacum 10, 1975, Linz 1975.
- Kreen Leeb und Jandrasits 1994** A. Kreen und H. Jandrasits, Römische Kaiserzeit, FÖ, 33 1994, 573-582.



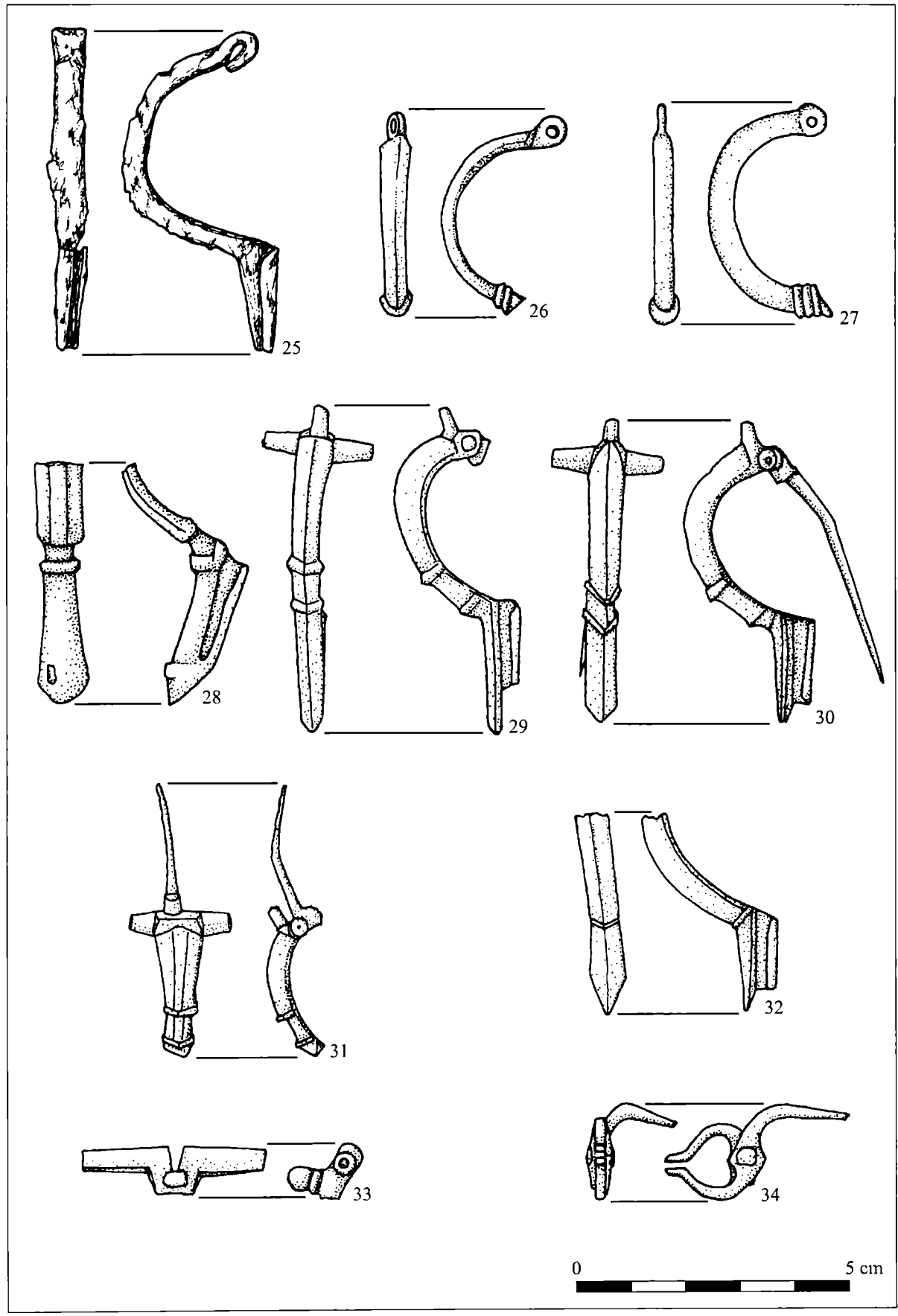
- Kolník 1965** T. Kolník, K typológii a chronológii niektorých spón z mladšej doby rímskej na juhozápadnom Slovensku, Slovenská Archeológia, XIII, 1, 1965, 183-231.
- Koščević 1980** R. Koščević, Antičke fibule s područja s Siska, Zagreb 1980.
- Magdalena Maczyńska 2003** M., Maczyńska 2003, Die sogenannten „sarmatischen“ Fibeln in Mittel und Osteuropa, Kontakte-Kooperation-Konflikt. Germanen und Sarmaten zwischen dem 1. und 4. Jahrhundert nach Christus, Herausgegeben von Claus von Carenap-Bornheim, Neumünster, 2003, 303-332.
- Patek 1942** E. von Patek, Verbreitung und Herkunft der römischen Fibeltypen von Pannonien, Dissertationes Pannonicae Ser. 2, 19, Budapest 1942.
- Párducz 1941** M. Párducz, Denkmäler der Sarmatenzeit Ungarns I, Budapest 1941.
- Peškař 1972** I. Peškař, Fibeln aus der römischen Kaiserzeit in Mähren, Praga 1972.
- Riha 1979** E. Riha, Die römischen Fibeln aus Augst und Kaiseraugst, Forschungen in Augst 3, Augst 1979.
- Schulze 1977** M. Schulze, Die spätkaiserzeitlichen Armbrustfibeln mit festem Nadelhalter, Antiquitas. Abhandlungen zur Vor- und Frühgeschichte, zur klassischen und provinzialrömischen Archäologie und zur Geschichte des Altertums 19, Bonn 1977.
- Sedlmayer 1995** H. Sedlmayer, Die römischen Fibeln von Wels, Wels 1995.
- Toll 1949** N. P. Toll, Fibulae. The Excavations at Dura Europos. Final Report IV, 4, 1, The Bronze Objects, New Haven 1949, 45-69.
- Vaday 1989** Andrea, H. Vaday, Die sarmatischen Denkmäler des Komitats Szolnok, Antaeus 17-18, 1988-1989, 9-353.



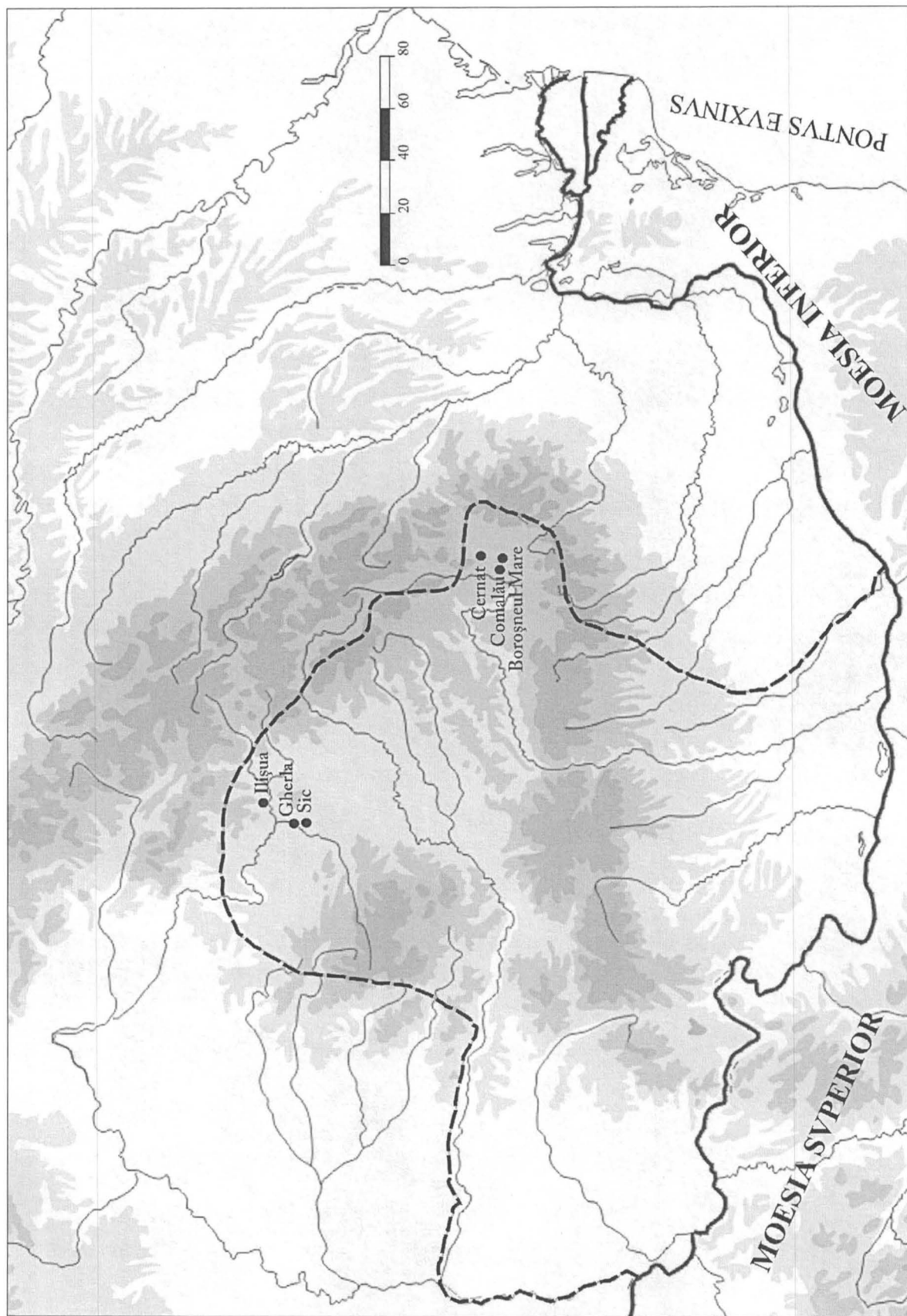
Pl. I. Fibule romane.



Pl. II. Fibule romane.



Pl. III. Fibule romane.



Pl. IV. Localități cu descoperiri de fibule romane..

