

STUDII

Introducere în trans-realismul arhetipal (II)

Mihaela Vosganian

Fuziunea între arta spiritului și știința spiritului

*Cine posedă știință și artă,
Are și religie;
Cine pe acestea două nu le are,
Să aibă religie*

Rudolf Steiner

1. Antroposofia - Știința spiritului

Dacă vorbim despre o cale spirituală în artă putem imagina și invers, o cale spirituală a științei?

Există un binecunoscut curent spiritual modern, fundamentat de filozoful austriac Rudolf Steiner (1861-1925) denumit antroposofie, sau știința spiritului, care aprofundează atât mistica bazată pe experiența interioară cât și o gândire fundamentată științific, dar opusă doctrinei materialismului care a dominat începutul secolului al XX-lea.

„Tragedia materialismului constă în faptul că nu poate înțelege ce este materia“, spunea Steiner, imaginând și înțelesurile mai extinse ale termenului. De fapt „oricărei realități materiale din Univers îi corespunde ceva spiritual și orice realitate spirituală din Univers primește la un moment dat

expresie în lumea materială.“ Iată unul dintre principiile de bază formulate de Steiner.¹

Printre principalele scopuri ale antroposofiei se află cunoașterea de sine, înțelegerea coerenței și uniunii lumilor interioare, telurice și cosmice, valori ce se pot dobândi prin studiul scrierilor antroposofice, chiar și în lipsa accesului personal direct la experiențe sau practici spirituale.

Omul apare în gândirea antroposofică “ca o ființă dublă, cu problematică cosmică și problematică terestră, având sarcina realizării sintezei superioare a acestora.”² Nefiind o fundamentare care să fie pusă în slujba unei religii, antroposofia se relevă ca o cunoaștere vie, dar și ca o cale spirituală, ea devenind un limbaj comun al adepților diferitelor confesiuni, care ne arată adevărata dimensiune a sacrificiului Christic de pe Golgota, de acum mai bine de 2000 de ani. Ca știință a spiritului, antroposofia evidențiază *rațiunea de a fi* a structurilor și evenimentelor aparținând lumii sensibile - fizice sau extrafizice, precum și a înlănțuirii acestora în timp și spațiu.

În cadrul concepției antroposofice despre lume, Steiner afirmă “faptul că prin ea se naște conștiința izvorului unic al artei, religiei și științei”. În vremurile de demult, arta și știința fuzionau implicit, condiționarea lor fiind de natură spirituală. Ba chiar mai mult, neexistând în mod separat, chiar și religia ființa deopotrivă cu arta și știința, iar *misteriile*³ erau forma sub care se cultiva această unitate. După aprecierea lui Steiner, “misteriile erau, propriu-zis, o unire între ceea ce numim azi școală, biserică și instituție de artă”. Deoarece ceea ce era oferit în misterii nu era spus în mod unilateral, de către inițiatul care îl rostea, cuvântul era resimțit drept „cuvânt al cunoașterii, drept revelație venită din Spiritul însuși”; de aceea era însoțit de „săvârșirea unor acte cultice, a unor acte sfinte, care dezvăluiau

¹Papacostea, Petre, *Bhagavad-Gita și Epistolele lui Pavel, Treptele adevărului*, introducere la *Antroposofie* de Rudolf Steiner, Editura Univers enciclopedic, 2004.

² Idem.

³ Riturile secrete de inițiere romano-grecești

în fața credincioșilor, sub formă de imagini grandioase, ceea ce se vroia a fi vestit prin cuvânt.¹

Însăși știința sacră a vechilor tradiții ne vorbește de la sine prin chiar mărturiile vestigiilor istorice. Egiptul bunăoară, a fost unul dintre principalele focare de manifestare a ceea ce numim *școala mistelor* și reprezenta de fapt o sursă unificatoare pentru misticism, ocultism, ezoterism și/sau arte magice.

Actul creator nu era separat în discipline precum arhitectura, pictura, geometria, matematica, sau muzica, ci le reunea într-un tot unitar. Temple precum cel din Karnac sau Luxor deveneau inițiatice prin ele însele pentru că dezvăluiau temele mari existențiale, precum viața eternă, ciclicitatea umanității, legile fundamentale ale vieții și ale universului. Plenitudinea înțelegerii acestor mistere ale *științei sacre* sau *secrete* depindeau însă de gradul de expertiză al purtătorului (preot/inițiat) sau al căutătorului (novicelui/iubitorului de artă).

După Clement din Alexandria,² în templele din Phile sau din Alexandria erau purtate în ceremonii 140 din cărțile sacre ale patronului artelor și alchimiei, Hermers Trimerigistul (sinonim lui Thot); cel care deschidea procesiunea era cântărețul, purtător al însemnelor muzicii - care trebuia să știe pe de rost primele două volume, respectiv cel dedicat imnurilor zeilor și cel dedicat regulilor vieții regale.

2. Tentația non-limitelor graniței

Deși o mare parte dintre oamenii de artă consideră azi temele existențiale mai degrabă un domeniu al filozofiei sau științei, nu puțini dintre ei au fost și sunt în prezent căutători ai tainelor naturii, vieții și universului. În cazul lor, arta devine tentația intermedierei și fuziunii între știință și spiritualitate, mai ales când revelațiile irump din propria experiență.

Să luăm ca exemplu arta genialului florentin Leonardo da Vinci, autorul celebrei *Cina cea de taină*, pe care Steiner o

¹ Steiner, Rudolf, *Arta în misiunea ei cosmică*, conferința a VII-a *Antroposofie și artă*, Oslo, 1923, Ed. TRIADE Cluj-Napoca, 2004

² Sursă: Berthelot, Marcellin, *Originile alchimiei*, Editura Herald, București, 2012, p. 48.

considera drept "cea mai mare operă artistică" și care „revelează înțelesul existenței pamântului”.¹ Mai mult ca oricare alta, pictura marelui Leonardo, *Cina cea de taină* reprezintă opera creștină poate cea mai venerată pentru compoziția, noblețea sa estetică și expresia unică a intimității lui Iisus cu discipolii săi (cei care și-au asumat continuarea învățăturilor sale autentice). Oricât de expusă a fost în decursul vremii la interpretări, controverse sau speculații, *Cina cea de taină*, rămâne expresia profundă a dimensiunii deopotrivă umane dar și transcendente a lui Iisus, care degajă, după părerea mea, două din atributele fundamentale ale divinității: compasiunea și iubirea necondiționată, pe care doar un artist căutător al căii spirituale le putea simți și exprima atât de plenar.

Dar arta lui Leonardo nu putea face abstracție de preocupările sale științifice. Da Vinci transcende granițele dorind să nu-i scape nimic din cele petrecute în universul accesibil omului. Nu doar artist, dar și înaintaș de seamă în astronomia modernă, în geometrie și mecanică, Leonardo întrepătrunde atitudinea științifică cu cea artistică, ca un rezultat firesc al concepției sale despre artă - ca formă supremă a activității spiritual - creatoare, atât în înțelegerea sufletului omenesc cât și în cunoașterea lumii.

Înainte de **Copernic** și **Galilei**, Leonardo consemna în jurnalul său: "Pământul este un astru asemănător Lunii...el nu este situat în mijlocul cerului pe care îl descrie Soarele, nici în mijlocul lumii. Cuiva care s-ar afla în Lună, Pământul nostru i-ar apărea că îndeplinește același rol ca și Luna pentru noi".² Această afirmație ar fi fost suficientă pentru a-l da rugului inchiziției, așa cum s-a întâmplat mai târziu cu Giordano Bruno sau Galileo Galilei. Dar nu mai mic era interesul lui Leonardo pentru biologie și anatomie, în desenele sale apărând în cele mai mici detalii, organele și structurile interne ale corpului omenesc, sau ale plantelor și animalelor. Totodată, magia zborului păsărilor avea să ducă la imaginarea mașinilor sale pentru zburat, dispozitive complicate care ne pun și azi pe

¹ Sursă Ladwein, Michael, Leonardo de Vinci – *The Last Supper - A Cosmic Drama and an Act of Redemption*, Temple Lodge Publishing; New Edition, 2006

² Citatepedia, din Leonardo da Vinci, *Jurnal*

gânduri sau ne stimulează imaginația privindu-le în parcurile din Siracuza.

Există însă și tentația inversă, ca oamenii de știință să descopere misterele inspirației și să-și exprime spiritul artistic prin opere de artă. Un astfel de exemplu este chiar întemeietorul antroposofiei, Rudolf Steiner care realizează, în cooperare cu Edith Maryon, acea susprinzătoare sculptură din lemn intitulată *the Representative of Humanity*¹ și care este dedicată lui Iisus.

Este interesant de urmărit comentariul compozitorului Serghei Prokofiev despre această lucrare, în cartea sa intitulată *Rudolph Steiner's Research into Karma: And the Mission of the Anthroposophical Society*. Prokofiev apreciază *the Representative of Humanity*, grupul sculptural al antroposofului dedicat lui Iisus - "lordul karmei", drept "o revelare a misterului Golgotei, pentru toți oamenii de bine - nu numai sub forma cunoașterii, dar și prin percepția directă a artei – unul dintre cele mai importante țeluri ale sale."² Salvată ca prin minune de flăcările incendiului declanșate de primul Goetheanum, Christul în lemn a lui Steiner, balansând prin poziția lui centrală forțele antagonice ale lui Lucifer și Ahriman, rămâne după opinia lui Prokofiev, unic în istoria artei; principala sursă a acestei creații este perspectiva ezoterică a relației între Steiner ca și creator de artă și misterele *Sfântului Graal*, *Eterizarea Sângelui*, *Legenda Noii Isis*, sau *Cele 7 Trâmbețe ale Apocalipsei* - mistere asimilate de altfel prin revelație și deslușite cititorilor în conferințele sale.

Un alt exemplu, nu mai puțin incitant, este cel al psihologului Carl Gustav Jung, cel care, în miezul crizei culturale a începutului de secol XX, desfășurând un proces de experimentare cu sine însuși, a conceput lucrarea *Liber Novus* sau *Cartea roșie*, un veritabil compendiu de psihologie, scris în formă literară, în care a simțit nevoia imperioasă de a picta propriile viziuni interioare. După propria mărturie, semnată în anul 1957, „anii în care s-a ocupat de imaginile interioare au constituit partea cea mai importantă a vieții”. ...“Atunci a început

¹ Creată între 1917-1924

² Traducere după versiunea engleză a lui Richard Michell a citatului lui Prokofiev despre Steiner.

totul, iar amănuntele care au urmat sunt doar niște completări și lămuriri. Întreaga mea activitate ulterioară a constat în a elabora ceea ce țâșnise în acei ani din inconștient și mai întâi mă inundase, mă copleșise. A fost materia primordială pentru opera unei vieți.”¹

Iată, așadar, o dezvăluire surprinzătoare care ne vorbește despre prioritățile unui om de știință, savant și cercetător, pentru care aprofundarea căilor interioare, de data aceasta printr-un demers artistic literar și vizual, devine scopul principal al drumului său inițiativ și creator. Manuscrisul controversatei sale opere *Liber Novus*, lucrare pe care de altfel a ținut-o ascunsă în timpul vieții, nedorind să o publice, fascinează prin meticulozitatea actului artistic scris, desenat sau pictat în culori vii, prin semnele, sau codurile ezoterice, demne de modelele manuscriselor papirusurilor vechi egiptene.

În *Liber primus din Cartea Roșie*, Jung vorbește despre revelația regăsirii sufletului (în a doua parte a vieții), pe care îl cheamă ca “pe o ființă vie care ființează în sine însăși.”² Conversația cu sufletul, oferită de „duhul adâncului”, îi relevă un înțeles nou, altul decât cel științific: sufletul nu este “o construcție teoretică, fără viață,” el „nu poate fi obiectul judecății și al științei mele ci mai degrabă judecata și știința mea sunt obiectul sufletului meu.”³ Duhul adâncului îi relevă deopotrivă și lumea de sus, ascultătoarea și primitoarea lume a spiritului, lumea *tatălui ceresc* și a *mamei cosmice*, căreia Jung îi dedică o *yantră* (fig.1) și o superbă *incantație*:

“Vino la noi care suntem de bună voie ascultători,
Vino la noi care te înțelegem prin propriul nostru spirit,
Vino la noi, cei care te tămăduim prin propria noastră artă.
Vino la noi, cei care te zămislim din propriul nostru trup.
Vino copile, la tatăl și la mama ta.”⁴

¹ Jung, C.G., *Amintiri, vise, reflecții* consemnate și editate de Aniela Jaffe, trad. de Daniela Ștefănescu, Humanitas, ed.1, 1996, p. 208.

² Jung, C.G. *Liber Primus, Cartea Roșie*, Editura TREI, București 2012, pag. 232.

³ Idem

⁴ Idem, pag. 285.

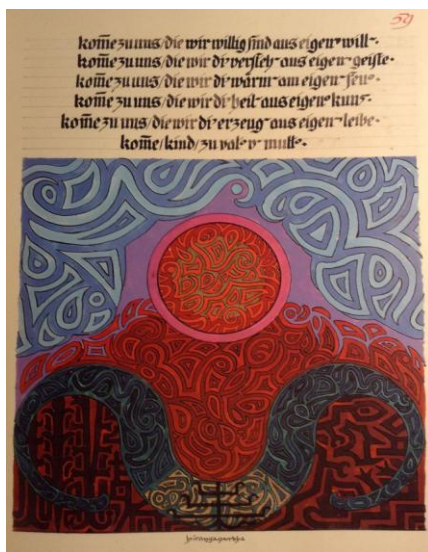


Fig.1

Picturile sale din *Liber secundus*, ca niște mandale sau yantre cu spirit viu, vor și reușesc să exprime “acea contopire dintre sens și contrasens din care rezultă suprasensul”, despre care Jung spunea că este “calea, drumul și puntea spre *cel care-va-să-vină*”, este “început și scop”, este “punte spre trecerea dincolo și împlinire.”¹

3. Duhul adâncului și emisferele cerebrale

Mai toate geniile și cei mai înalți gânditori au afirmat că ideile și energiile lor creatoare au țâșnit din fântâna inepuizabilă a înțelepciunii, denumită subconștient, acel *duh al adâncului* de care vorbea Jung, sau altfel spus, din capacitățile intuitive și sintetizatoare ale emisferei drepte.

Știința ne dezvăluie o corelare interesantă între gândire versus simțire și teoria *funcțiilor celor două emisfere cerebrale*, pusă în lumină în timpul anilor 60, prin cercetările extraordinare

¹ Ibidem, pag. 230

ale creierului ale unor savanți precum Roger Sperry, Michael Gazzaniga, Joseph Bogen, și mai recent prin studiile lui Justin Sergent. Această teorie demonstrează distincția între cele două părți ale cortexului uman, în ceea ce privește modalitatea *lor* de a gândi și de a opera. Astfel, emisfera stângă, dominantă la majoritatea oamenilor, *gândește* analitic, în detaliu, la scară mică, secvențial, logic, cu o orientare în timp, spre deosebire de emisfera dreaptă care *simte*, procesând informația non-verbal, non-liniar, intuitiv, imagistic, atemporal, la scară mare, în procese de sinteză.

O abordare semantică a cuvântului *drept* are în sine, în mai toate limbile, conotații pozitive și anume vizează corectitudinea, integritatea, armonia sau potrivirea, fiind opusul conceptului stâng, care are conotații mai degrabă malefice - în latină *sinister* în limba română *sinistru*.

Progresul științific arată din ce în ce mai mult faptul că lumea și cultura occidentală este orientată a gândi și acționa mai degrabă cu partea stângă a creierului, conduită puternic întărită de sistemul educațional. Dacă atunci când ne naștem și în copilăria fragedă cele două emisfere par să lucreze independent, cu puteri egale, copiii fiind mai degrabă împrăștiati, intuitivi, vizuali, muzicali și fără un simț al timpului, răspunzând unor ritmuri interioare imprevizibile, pe durata școlii primare și secundare calitățile emisferei drepte devin criticabile, iar elevii care încă le cultivă sunt luați drept visători, leneși, indolenți sau chiar distrugători.

Chiar mai mult, neuropsihologii demonstrează că cele două emisfere susțin stări emoționale diferite, și anume că emisfera stângă are legătură cu exprimarea sentimentelor negative, în timp ce emisfera dreaptă este asociată cu exprimarea celor pozitive. Studiile neurologului Marcel Kinsbourne merg până la afirmații extreme de tipul; „odată desprinsă emisfera stângă din creierul unei persoane, aceasta este incapabilă de rău”.¹

Cu deosebire în ultimii ani se caută posibilitățile de neutralizare a pericolelor predominanței emisferei stângi, prin intensificarea funcționării emisferei drepte, fie prin practici

¹ Sursă: Hutchison, Michael, *Samadhi tanc*, Editura Firul Ariadnei, București, 2006

spirituale de meditație, *Yoga*, *Zen*, *Reiki*, fie prin tehnici de visare lucidă, tehnici regesive, autosugestie, vizualizare, dar și prin forme ale artei - muzica, dansul, artele vizuale.

Ce propun în esență toate aceste tehnici spirituale sau artele? O fuziune unificatoare a gândirii și a simțirii, respectiv integritatea emisferică cerebrală, de fapt, acea uniune ce definește esența divinului, echilibrul feminin/masculin, complexitatea principiului androgen al *Elohim*-ului (Divinitatea creatoare) sau al practicii psiho-spirituale numită *Yoga* (uniune).

Fără a plonja exclusiv în abisurile tentante ale subconștientului, în tendința de a experimenta dominația emisferei drepte, noi artiștii am putea tinde spre a da putere ambelor tendințe ale creierului nostru - pe de-o parte celei intuitive, creative dar deopotrivă celei logice și analitice -, în vedere eficientizării demersului artistic.

Conștientizarea sincronității undelor cerebrale ar implica totodată și creșterea performanței, a competenței și productivității în orice domeniu, dar mai ales ar pune și mai mult în valoare starea de grație a inspirației, specifică creatorilor.

4. Inspirație, chanelling și cronica *akashică*

Dar ce este inspirația?

Aproape orice artist simte că fluxul creației îi vine fie de undeva din lăuntru al său abisal, fie din afara lui, ca o ghidare, ca un flux ce curge printr-un canal divin, într-un moment de elevație și revelație.

După afirmația filozofului și metafizicianului ceilonez Anada Kentish Coomaraswamy (1877 – 1947), din capitolul *Why Exhibit Works of Art?*,¹ “inspirația niciodată nu poate însemna altceva decât lucrul unor forțe spirituale în interiorul tău. ...De la Homer încoace, acest termen a fost folosit totdeauna exact cu înțelesul dat de Dante când spune că *Iubirea*, sau mai bine zis *Duhul Sfânt* îl inspiră și pune lucrurile în formă ca și cum i-ar fi fost dictate din interior.”²

¹ Rama P. Coomaraswamy, *The essential, Ananda K. Coomaraswamy*, World Wisdom, Inc. 2004

² Idem, p.120. Trad din engleză

Un exemplu edificator este Georg Friedrich Händel care, după terminarea celebrului cor *Haleluiah* din oratoriul *Messiah* (1741), lucrare scrisă în doar 23 de zile, mărturisea: “am crezut că Cerurile se deschid în fața mea și însuși Dumnezeu cel Atotputernic mă privește de pe Tronul Său, înconjurat de îngeri.”¹

Dacă admitem un adevăr demonstrat deja științific - prin măsurătorile specializate ale Electroencefalografului - și anume capacitatea creierului uman de a accesa stări diferite de conștiință (care indică tipare cerebrale repetabile și de forme diferite), o posibilitate ar fi să considerăm momentul inspirației ca pe o ieșire parțială din starea de veghe - când creierul generează cu precădere unde *beta*² - , sau ca o racordare la un nivel superior de vibrație, generat de cele mai multe ori de intrarea într-o stare de conștiință modificată, cu undele cerebrale de tip *alpha*³ sau *theta*⁴.

La un astfel de nivel de vibrație, artiștii, creatorii, sau oamenii de știință pot accesa, fie informația subconștientului personal sau colectiv, fie informația *akashică*.

Dimensiune cognitivă universală, marea memorie cosmică sau *cronica akashică* - după cum este denumită în gnoză și teosofie - este un dar făcut nouă oamenilor de către Creator dar pe care l-am putea accesa fiecare, dacă ne-am elibera de *Ego* și am realiza *Uniunea* cu *divinul*. Astfel, artiștii, nu doar “imită natura”, ci redau “adevărata natură a lucrurilor”, adică nu doar aparența lor – adevăr profund exprimat în

¹ Ursu, Cătălin, rev. Atheneum, februarie, 2003

² Undele beta - a căror frecvență este de aproximativ 13-30 Hz și se focalizează preponderent asupra lumii din afară sau rezolvă probleme concrete, specifice

³ Undele alfa - undele creierului la un ritm încetinit de 8-12 Hz când creierul este alert, dar nefocalizat; frecvent, undele alfa sunt asociate cu starea de meditație, de relaxare și calm

⁴ Undele theta - la trecerea de la starea de veghe la somn sau de la somn la starea de veghe când creierul trece la unde mai lente cu o frecvență de 4-7 Hz; undele teta oferă acces la subconștient, la reverie, la vizualizarea benefică, revelații neașteptate, inspirație creatoare.

afirmația lui Platon despre arta “în concordanță cu natura” - adevăr pe care nu puțini l-au deformat în interpretările lor.

Într-o stare de rezonanță frecvențială specială, realizată în *alpha* sau *theta*, prin intermediul rezonatorului nostru biologic celular, respectiv ADN-ul, putem conecta deopotrivă cu entități angelice de lumină. Ele pot comunica prin noi idei, concepte sau trăiri ale lumilor subtile. Aceste informații pot fi decodate artistic și retransmise publicului, prin intermediul limbajului specific fiecărui artist, fie el muzician, pictor, sculptor, coregraf.

Este interesant de reamintit experimentul lui Alvin Lucier, denumit *Music for Solo Performer* - pentru unde sonore ale creierului amplificate enorm și percuție¹, prin care compozitorul / performer, pentru prima oară în istoria muzicii, propune o creație muzicală generată de undele creierului în stare alpha. Realizat în 1965 la Rose Art Museum, Brandeis University, cu încurajarea și participarea compozitorului John Cage, experimentul a fost reluat de multe ori în lume și a generat și alți discipoli care au studiat și au aprofundat fenomenul *Brain Music*. Practic, acea muzică reprezenta encefalograma - EEG - amplificată a performerului, unde semnalele captate direct de pe electrozii plasați pe scalpul lui erau preluate de boxe amplificatoare și conectate la instrumente de percuție (timpani, gonguri grave, tobă mare, cinele). Miza importantă pentru acest gen de experimente era însă creația realizată prin intrarea într-o stare profundă de meditație de tip alpha, în care creierul putea accesa stări de conștiință extinsă.

Fiind interconectați atât la marea Conștiință Universală, dar și între noi, de multe ori cunoaștem cărți sau oameni care apar în viața noastră exact când avem nevoie să pășim mai departe. Alteori, ne vine o idee extraordinară, fie în viața de zi cu zi, sau atunci când creăm muzică, sau orice alt tip de artă, și nu ne vine să credem când vedem aceeași idee deja expusă sau folosită de altcineva. Aceasta, pentru că ideile circulă undeva, în eter și ne conectează pe mai mulți la fluxul akashic al conștiinței universale.

¹ Traducere din engleză: “for enormously amplified brain waves and percussion”.

Aceia care au putut intra în această uriașă arhivă universală, mișcându-se cu ușurință în simultaneitate în marele timp etern – trecut/prezent/viitor - precum Nostradamus, Paracelsus, Cayce, sau padre Pio din San Givanni, accesau de fapt *Graalul*, “acel vas al științei secrete” cum îl considera Rudolf Steiner în conferința sa *Cronica Akasha*.

Credința mea este că geniile artistice au accesat *Akasha*, fiecare dintre ele în diverse grade, și, poate nu întâmplător viața lor a fost scurtă, pentru că misiunea lor exemplară de creatori s-a finalizat uneori foarte repede pe acest pământ, după conceperea unor capodopere precum *Requiemul* - Mozart, sau *Simfonia neterminată* - Schubert sau poeziile *Viața și Stele din cer* – Eminescu, pentru a enumera doar câteva exemple.

5. Multidimensionalitate și hiper-comunicare

Este remarcabil că multi compozitori geniali nu au apucat să treacă de *Simfonia* lor a IX-a, dacă ne gândim la Beethoven sau Schubert, iar Mahler - care chiar a conștientizat această fenomen fatidic - a încercat să surmonteze blestemul lui 9, începând *Simfonia a X-a*, pe care, de altfel, nu a mai apucat să o termine și prin care probabil experimenta deja apropierea morții: “Doar când experimentez ceva, de fapt compun și doar când compun, experimentez ceva cu adevărat!”¹

Să fie oare vreo corelație între această cifră emblematică pentru muzicieni și “alchimia celor 9 dimensiuni” de care vorbeau Barbara Hand Clow și Garry Clow în cartea cu același nume? Oare aceste genii muzicale au reușit să se conecteze cu ultima și cea mai înaltă dimensiune a conștiinței accesibilă pamântenilor și anume cu dimensiunea a nouă – cea corespunzătoare Căii Lactee -, după care s-au retras din viață?

Barbara Clow a primit informația celor nouă dimensiuni în 1994 de la o civilizație, se pare, foarte avansată din Pleiade, care a “transferat informații despre istoria rolului Pământului în Calea Lactee. Acest transfer a fost făcut din biblioteca din Alcyone, steaua principală din Pleiade, sub forma unor

¹ Citatopedia, traducere din engleză “Only when I experience something do I compose, and only when composing do I experience! “

holograme de lumină pe care autoarea le denumește *monade* sau *atomi gând* și care emiteau pe o frecvență sonoră foarte înaltă, ce depășea ambitusul audibil putând fi percepute doar ca o vibrație. Forma acestei monade era o sferă cu 20 de fețe triunghiulare, un icosaedru – unul dintre cele 5 solide platonice - ce emiteau lumină albăstruie. Informația primită de la pleiadieni era menită să pregătească omenirea pentru înțelegerea evenimentului de la 21 decembrie 2012, dată la care se sfârșea calendarul mayaș.¹

După informație pleadiană. cele 9 dimensiuni sunt localizate pe o axă verticală din mijocul pamântului (începând cu dimensiunea 1 și se înalță spre Calea Lactee, viziune care apare de fapt și în multe tradiții ale *Arborelui Vieții*, la egipteni sau în Kabbala, temă pe care o vom relua în capitolul destinat ***Simbolismului supra/inter/cultural***.

Care este interpretarea științifică a acestui tip de accesare a informației cosmice?

Cercetătorii ruși contemporani au descoperit că ADN-ul uman produce așa numitele *găuri de vierme magnetice*, de fapt niște *tipare morfologice în vid*, care sunt, nici mai mult nici mai puțin echivalentele microscopice ale celebrelor *poduri Einstein* – *Rosen* - care se găsesc în apropierea găurilor negre cosmice și care fac un fel de scurtături (shortcuts) între două puncte foarte îndepărtate prin care informația poate fi trimisă în afara legilor timpului și a spațiului. ADN-ul atrage astfel de informații din macrocosmos transmițându-le conștiinței noastre, care devine astfel un fel de rezonator multiplu, capabil să recepționeze posturi de frecvențe diferite.

Un astfel de proces de *hipercomunicare frecvențială* se poate produce în stări de relaxare profundă (*alpha/tetha*), evident în afara stresului, a grijilor sau a hiperexcitabilității mentale la care suntem supuși cotidian și care obstrucționează sau deformează acest proces (folosit de altfel cu succes în natură) și din care omul accesează doar o mică parte, sub formă de intuiție sau inspirație. Ființele capabile să acceseze o astfel de *hipercomunicare* au în jurul lor câmpuri electrice

¹ Sursă: Barbara Hand Clow & Garry Clow, *Alchimia celor nouă dimensiuni*, Editura For you, București, 2010.

inexplicabile - asemănătoare nimburilor sfinților din iconografie - care opresc chiar dispozitive electronice aflate în apropierea lor.

În cartea intitulată *Inteligența conectată - Vernetze Intelligenz*, autorii Grayna Gosar și Franz Bludorf explică aceste fenomene afirmând că, în trecut, omenirea era conectată la astfel de conștiință de grup și acționa ca atare. De aceea și arta avea un caracter sincretic și fuziona cu spiritualitatea și cu publicul, ca într-un act de inițiere. Cu timpul, nevoia accesării conștiinței individuale a dus la uitarea aproape în totalitate a hipercomunicării - care în momentul actual al umanității (după 2012) s-ar putea recalibra într-o nouă formă superioară de conștiință de grup. Astfel, am putea avea acces la întreaga informație akashică prin intermediul propriului nostru rezonator biologic – ADN-ul care, precum internetul, poate să primească și să transmită informații în această mare rețea care este viața și poate să stabilească chiar contacte directe cu alți participanți în rețea. Ceea ce este și mai interesant este faptul că odată ajunși la un atare nivel de conștiință de grup, conform *teoriei "Civilizație de tip I"*, prin construirea de *Sfere Dyson*¹, o astfel de *supercivilizație* ar putea controla catastrofele planetare și, mai mult, ar putea controla resursele de energie ale planetei și din întreaga galaxie.

Tematici de acest gen, sau altele referitoare la misiuni spațiale pe nave orbitale sau inteligențe artificiale omnisciente / omnipotente, sunt uneori proiectate în filme vizionare precum *Gravity* (2013)², sau *Transcendence* (2014)³, care pun într-o formă artistică previziuni actuale accesate din viitor, similare celor de odinioară din cărțile lui Jules Verne - *O călătorie spre centrul Pământului*, *De la Pământ la Lună* - sau Erich von Daniken - *Amintiri despre viitor*.

Mă întreb ce șanse extraordinare vor avea generațiile următoare, dacă o astfel de perspectivă va fi atinsă și ce minunate opere de artă vor copleși omenirea cu informațiile lor inițiatice venite direct din sursa universului?...

¹ Megastructuri de sateliți solari care să înconjoare complet o stea și care să capteze producția sa de energie.

² Scenariu/regie Alfonso Cuarón

³ Regia Wally Pfister, scenariul Jack Paglen

Dacă ne revenim din reverie și pornim de la premiza că *Spiritul* se identifică cu *Conștiința universală*, cu tot ce există, atunci admitem că el se regăsește într-o multitudine de forme de exprimare vibrațională, ce cuprinde deopotrivă universul material dens, de vibrație mai lentă (unde viețuim indeobște noi oamenii și alte viețuitoare), dar și toate celelalte entități individualizate de toate vibrațiile, din toate dimensiunile subtile.

6. Biocâmpuri și lumi hiperfizice

Biologul și mediumul român Scarlat Demetrescu¹, mult mai puțin cunoscut decât omologul său american Edgar Cayce, denumea aceste lumi invizibile - care nu pot fi văzute, auzite și simțite de toți oamenii - *lumi hiperfizice* sau *suprafizice*. Ele sunt pentru cei mai mulți dintre noi precum culorile pentru orbii care nu au văzut niciodată. Dacă printr-o minune un orb și-ar recăpăta vederea dintr-o dată, ar rămâne uluit și nu ar pricepe mai nimic, dar treptat, printr-o educație vizuală, ar începe să prelucraze imaginile noi sosite pe cortex. Cam la fel se pune problema cu cei care dobândesc *vederea spirituală*. "Dacă grație unor evenimente neprevăzute, unei educații sau practici speciale, omul ajunge să-și dezvolte simțurile superioare ale lumilor suprafizice, ar vedea forme și ar auzi sunete neinteligibile la început, dar încetul cu încetul, obișnuindu-se cu ele, le-ar distinge unele de altele."²

Astfel începem să deslușim înțelesul corpurilor subtile în general și să devenim conștienți de alcătuirea planului eteric al ființei noastre care este în directă legătură cu alcătuirea planetară și cosmică.

Dacă mai toți consimțim că există manifestări ale ființei noastre care nu se identifică cu corpul nostru, cum ar fi mintea noastră sau emoțiile noastre, mai greu acceptăm ceea ce pot vedea clarvăzătorii sau aparatele bioenergetice subtile și anume *sistemul nostru energetic* sau *aura* noastră.

Cam toate tradițiile asiatice, hinduiste sau andine dar și teoriile noi ale vindecării energetice – precum *pranic healing* -

¹ 1872-1945

² Demetrescu, Scarlat, *Din tainele vieții și ale universului*, Editura Emet 2007, p. 11.

vorbesc despre mai multe corpuri eteriforme / biocâmpuri pe lângă *corpul fizic*, (denumit și *sthula sharira*) care îl învelesc și îl întrepătrund pe cel fizic și se deosebesc de el prin densitate și vibrație. Fiecare dintre aceste corpuri își are o funcționalitate distinctă, mai mult decât cea aparentă, care corespunde corpurilor fluidice (materie formată din particule foarte mici de natură electrică sau magnetică):

- corpul eteric / vital (periferic cam la 10 cm celui fizic) care include un sistem de chakre --- fluid vital;
- corpul astral / emoțional / planetar / terestrian --- fluid planetar;
- corpul mental / psihic --- fluid solar;
- corpul cauzal / sufletul --- fluid universic;
- corpul spiritual / scânteia divină --- fluid cosmic.

Se poate distinge faptul că ființa noastră integrală conține "totalitatea corpurilor fluidice din univers" (de la *planetar până la cosmic*) - care alcătuiesc "*perispiritul*" – cel ce face intermedierea între corpul fizic și *scânteia divină* respectiv *spiritul* nostru.¹

În terapia cu sunet **Tao / Yoga Master Gong**, pe care am inițiat-o și cu care lucrez din 2014, meditația conștientă la toate nivelele corpurilor noastre subtile devine o practică aproape firească și, după mărturiile discipolilor, de mare eficiență în vindecare, de aceea consider necesară detalierea acestor aspecte.

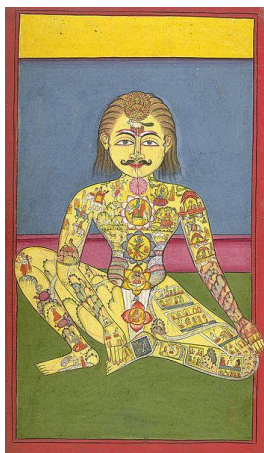
Corpul eteric (bhawa sharira) - cunoscut în șamanism și drept dublul eteric - este corpul vital, contrapartea energetică a corpului fizic și chiar are vâsta și aparența corpului fizic.

El este un corp fluidic și include acele *nadisuri* – meridianele din acupunctură (canale energetice purtătoare de energii vitale diferite) și *chakrele* – vortexuri energetice - centrele de activitate ale corpului eteric.

Sistemele de chakre diferă ca număr la diferite tradiții și practici ezoterice.

¹ Idem, p. 21

Fig.2
Reprezentarea completă a chakrelor, după un manuscris Yoga
din Braj Bhasa 1899



Mai toate sistemele vechi yoga sau tantrice din hinduism sau budhism lucrează îndeosebi cu cele 7 chakre principale: chakra 1, a bazei – *Mulhadara* -, chakra 2, sexuală - *Svadisthana*, chakra 3, a plexului solar - *Manipura*, chakra 4, a inimii – *Anahata* -, chakra 5, a gâtului – *Vishudda*, chakra 6, a frunții – *Ajna*, Chakra 7, a coroanei – *Sahasrara*.

Personal, consider drept un sistem foarte complex, minuțios analizat și clasificat, cel din practica *Pranic Healing*, transmis de maestrul thailandez Choa Kok Sui, unde se vorbește de 12 chakre principale și un număr mare de alte chakre minore și minichakre (corespunzătoare organelor). În acest sistem, în afara celor 7 chakre recunoscute, se lucrează și cu alte chakre importante, precum cea splenică (de care vorbește și Scarlat Demetrescu în cărțile sale) care este responsabilă de introducerea fluidului vital în corp, sau chakra dorsală *Meng mein* (opusă ombilicului). O paralelă semnificativă se face totodată în cadrul acestor învățături, între rugăciunea *Tatăl nostru* și chakre, unde se corelează fiecare vers cu semnificația și vortexul vibrațional aferent.

Interesant este faptul că diferitele tradiții (Vedice, Tibetane, Școlile Misterelor Egiptene) au demonstrat în decursul timpului, în practicile spirituale, capacitatea diferitelor

tipuri de sunete, de echilibrare a chakrelor, temă pe care o practic în cadrul sesiunilor de **terapie prin sunet** și pe care o voi detalia într-un capitol ulterior.

Continuând incursiunea în dezvoltarea nivelelor energetice ale ființei umane, aflăm despre *corpul eteric* care se mai numește și *pranic* pentru că se hrănește cu energia vieții numită „prana” („chi”, „ki”), pe care o preia nu doar prin alimentație, cât mai cu seamă prin respirație, sau direct din natură, de la soare, apă, aer. Astfel, prin corpul eteric absorbim fluidul vital din mediul înconjurător, respectiv fluidul vital inferior, format din eter vital și eter chimic.

Se pare că preoții egipteni știau cum să prelungească viața celulelor corpului fizic prin procesul mumificării (încă nedeslușit până în prezent), lucrând prin inițierile oculte ale vremii, cu corpul vital care rămânea înlănțuit de trup și nu putea să se întrupeze în alt loc terestru. Multe veacuri, faraonii fiind mari inițiați și exponenți ai castei preoțești, au reușit vreme îndelungată să mențină controlul religiei și al statului lor care devenea astfel o mare putere armată și economică.

Cu siguranță că inițiații tuturor timpurilor cunoșteau deopotrivă și faptul că, o parte din corpul eteric (cel superior format din eter reflector și eter de lumină) poate ieși din trup, în timpul nopții, împreună cu *corpul astral*, pentru a se încărca cu indispensabilul *fluid vital* corespunzător corpului eteric al Mamei Pamânt.

Corpul astral (suksuma sharira) - denumit și corp planetar / terestrian - este corpul nostru emoțional și totodată vehiculul cu care călătorim în vis, în lumea astrală, (de aceea se mai numește în șamanism și corpul de vis), unde putem experimenta existența noastră primordială de duh liber de trup. Fără acest tip de experiență se pare că nu am putea trăi. De fapt, trupul fizic, părăsit de cel astral al emoțiilor, nu mai simte nimic, i se poate extirpa un organ bunăoară, la fel cum se întâmplă în timpul anesteziilor chimice sau magnetice (hipnotice). *Corpul astral* supraviețuiește întotdeauna corpului fizic, el desprinzându-se de acesta în momentul morții fizice; de aceea, cu *corpul astral*, reiterăm practic, în fiecare noapte, o mică moarte.

Corpul mental (manas sharira), este alcătuit și țesut și din idei. El este sediul inteligenței, memoriei și voinței ființei

(duhului) și conține fluidul corespunzător astrului nostru solar. *Corpul mental* este diferit dezvoltat la duhul uman, în funcție de evoluția sa spirituală și de vârsta sa cosmică. "Între omul vecin cu animalul și omul savant se întinde o gamă infinită de individualități care au corpul mental în diferite stadii de dezvoltare."¹ El este denumit și *corp psihic*. La nivelul acestui corp se dezvoltă două facultăți indispensabile artistului, respectiv *intuiția* – facultate superioară a gândirii care permite cunoașterea directă, nemijlocită a adevărului - și *imaginația* – "facultatea de crea mental idei noi, având ca model ideile create și depozitate în corpul memorial".² Se pare că la acest nivel se manifestă *energia Kundalini*. Prin intermediul *corpului mental* putem totodată comunica / recepta instantaneu felurite stări, telepatic, empatic sau prin *clarviziune* și *clar audiență*, așa cum fac cititorii de gânduri sau mediumii auditivi.

Mai puțin conștientizăm formele gând ca pe niște entități energetice de sine stătătoare care ne pot influența pe noi sau pe ceilalți în funcție de frecvențele lor. Gândurile izvorâte din frică, mânie, ură, gelozie, răzbunare (de frecvențe joase) pot îmbolnăvi, în timp ce cele generate de iubire, compasiune, iertare (frecvențe înalte) aduc vindecarea și dezvoltă creativitatea la toate nivelele.

Corpul mental este cu siguranță extrem de activ și important atât la oamenii de știință cât și la creatorii de artă și așa sublinia eu la compozitori - care nu de puține ori folosesc în actul creator o gândire matematică, structurală sau logică.

Corpul causal este asociat de cele mai multe ori sufletului sau inteligenței superioare, adică acolo sunt memorate toate semințele karmice (acțiunile noastre din viețile anterioare), toate lecțiile pe care le-am învățat, sau cele pe care încă nu le-am depășit, tot ceea ce știm dar și tot ceea ce am uitat. El este omul superior din noi, omul aflat dincolo de limitele personalității. Geniile și artiștii își antrenează prin opera lor acest corp, aflat la granița dintre materie și spirit sau dintre psihologie și spiritualitate. Se pare că marea majoritate a oamenilor își folosesc cel mult 1% din acest corp al inteligenței

¹ Demetrescu, Scarlat, *Din tainele vieții și ale universului*, Editura Emet 2007, p. 43

² Idem, p. 44

superioare. Aici este de fapt sediul înțelepciunii, de aici au pornit marile descoperiri și marile creații artistice ale omenirii; el este nivelul cunoașterii lui Dumnezeu.

Un om de știință sau artist creator adevărat se deplasează cu ușurință în sfera ideilor pure și accesează starea de flux – care aliniază *corpul causal*, *corpul mental*, *corpul energetic* și *corpul fizic*. Astfel, corpul inteligentei livrează informațiile, corpul mental le adaptează tipului de limbaj potrivit științei sau artei, corpul energetic dă energia pentru ca acest corp fizic să comunice / explice verbal / muzical / vizual ceea ce are de transmis / împărtășit din acea stare de flux.

Doar în somnul profund, lipsit de vise, ființa umană își deplasează centrul conștiinței sale în corpul causal care ne permite să cuprindem simultan un câmp vast de idei. Nu degeaba, după somn către dimineață, creatorii sau inventatorii simt că au găsit soluția artistică sau științifică mult așteptată.

În multe teorii sau practici spirituale *Corpul causal* coincide cu *Corpul spiritual (atma sharira)*, un teritoriu vast pe care tradițiile vechi precum budhismul, sau practicile spirituale precum *Theta Healing* îl pun de obicei înaintea altor două corpuri subtile, denumite fie *corpul buddhic* și *corpul athmic*, fie *corpul cosmic* și *corpul nirvanic*.

Astfel de teorii merg pe o clasificare totală de 7 corpuri, dintre care 6 sunt eterice / fluidice. Ultimile corpuri configurează *corpul de lumină / de diamant* care se dezvoltă odată cu ultimile trepte ale ascensiunii.

Corpul buddhic, denumit astfel de la practicile buddhiste de tip Zen reprezintă – nivelul iubirii universale, al iubirii Divine. În corpul buddhic sunt puse în practică visările din corpul astral și sunt practicate decorporalizările¹. Tot aici se poate atinge starea de uniune cu totul (oneness) – respectiv *Samadhi*, dar înainte de moarte.

Corpul athmic este corpul *Sinelui Divin Etern* - reprezentând nivelul puterii și voinței Lui Dumnezeu și sediul energiei universale - al "Duhului Sfânt" din religia creștin-ortodoxă. Acest corp ne dă sensul unirii conștiinței personale cu cea a Divinității, mai exact trăirea în prezența conștiinței *Unimii* (legătura între ființa individuală cu întreg Universul). Este nivelul

¹ Fenomen foarte cunoscut în religia buddhistă.

atins de marile avataruri ale omenirii, precum Iisus sau Buddha nivel pe care, nu de puține ori, artiștii îl pot accesa în momentele lor de inspirație.

Dar de ce ar fi necesar să ne adâncim într-o cunoaștere care depășește până una alta, posibilitățile simțurilor noastre actuale? Nu știu cum ar răspunde alți sceptici zeloși la această întrebare, dar pot da o proprie perspectivă, ca artist și căutător spiritual. În primul rând, o asemenea cunoaștere ar fi, încă din timpul vieții, ca o pregătire care ne-ar scuti de o rătăcire și o bâjbăială în lumea de dincolo, pe care o vom accesa inevitabil după dezbrăcarea hăinii carnale actuale, (adică trupul), și după pătrunderea într-o altă *stare de viață*. Evident, o astfel de poziționare vine din acceptarea ideii vieții eterne la nivel de conștiință și din altruismul unui practicant spiritual asiduu.

În al doilea rând, ca și creator, mă bântuie întrebări ontologice la care încerc să îmi raspund zi de zi, citind, creând, practicând și experimentând despre miracolul vieții. O serie de experiențe ce par a veni / deveni din / dinspre lăuntru, sau din afara mea multidimensională, se cer a fi cercetate, înțelese și simțite cu alte simțuri, pe care se pare că suntem în stare să le activăm sau să le testăm din când în când.

Dar oare această nevoie sau deziderat de înțelegere a adevărilor înalte nu a fost din totdeauna o provocare a minții și sufletului filozofilor, sau a creatorilor din toate timpurile?

Dante, Goethe sau Wagner, nu au fost și ei oare bântuiți de mirajul altor lumi non-tridimensionale, pe care au simțit nevoia să le pătrundă și să le dezvăluie prin propria creație? Oare, relevarea unor astfel de tărâmurî, în aparență inaccesibile, nu devine de la caz la caz, fie un act de rugăciune transdendentă, fie un proces de exorcizare?

Revenind la dezvăluirea lumilor subtile - care, nu înseamnă că nu există dacă nu pot fi demonstrate pe calea celor cinci simțuri -, ele încep să fie arătate în prezent, din ce în ce mai mult, prin tehnologii spectrale. Există deja acele aparate de tip Biorezonanță, sau Biopulsar, anticipate de Scarlat Demetrescu încă din anii 30 (în cadrul comunicărilor sale mediumice), aparate care vizualizează o parte din corpurile noastre subtile, de exemplu corpul auric.

Cu riscul de a nu fi credibilă, pot aprecia că aceste aparate semnalizează chiar și prezențe energetice din

extrafizic. Dacă aceste tehnologii sunt puse la îndemâna medicinei alternative pentru diagnosticare și chiar pentru diverse nivele de vindecare, cu siguranță există deja aparate mai sofisticate care pot vizualiza alte prezențe din lumile subtile și care pot stabili, probabil, inclusiv o comunicare cu ele.

Un alt tip de argument, în sprijinul aceleași demonstrații a extrafizicului, aduce și Andrei Pleșu, în cartea sa *Despre îngeri* - o introducere în angelologie -, în care afirmă "logica postulării unui interval între Dumnezeu și om", respectiv "spațiul unei potențiale întâlniri între pământ și cer", unde "se mișcă îngerii, urcând și coborând, ca pe o scară a lui Iacob."¹

Pleșu pornește de la deducția speculativă a necesității existenței lumii angelofone a lui Toma d'Aquino, generată de ideea ordinii - *unitas ordinis* - ca principală trăsătură caracteristică a cosmosului. Cum unei astfel de unități ierarhice i se circumscriu "regnul mineral – atributul purei existențe -, regnul vegetal – atributul vieții, regnul animal – atributul vieții animate și regnul uman – atributul vieții spirituale," adică în totalitate materia corporalizată neînsuflețită și însuflețită, ar trebui să existe și o "treaptă a ființelor create dar necorporalizate" – "atributul vieții spirituale necorporale," în speță "regnul angelic", fără de care ordinea lumii ar fi incompletă. Altfel, fără îngeri, în dialectica dintre "statutul creatural și metafizica increatului", piramida universului nu ar avea vârf.²

Deși demonstrația lui Toma s-a lovit de dificultăți, a propos de ideea totalei necorporalități a îngerilor, cel de-al șaptelea conciliu ecumenic de la Niceea (787) a admis ideea *eterului* ca element constitutiv al unui potențial corporal invizibil al îngerilor și chiar ca materie primă universală.

Am putea situa lumea eterului, drept o *lume intermediară, psiho-spirituală*, a universalului metafizic al imaginii, între "*lumea sensibilă* - adică *lumea de aici*, a pământului, a "universalului concret", accesibilă prin simțuri - și "*lumea de dincolo*", a "universalului logic"- lumea "cerului suprem al inteligenței, obiect al intelectului pur."³

¹ Pleșu, Andrei, *Despre îngeri*, Editura Humanitas, 2012, pag.19

² Idem, p.42

³ Idem, p. 55, 56

Andrei Pleșu îmbogățește schema de înțelegere a acestei realități denumite de Henry Corbin *mundus imaginalis*, recurgând la Sufism, apreciind că: "fiecărui obiect al lumii sensibile (*Molk*), îi corespunde în lumea intermediară (*Malakut*), o Imagine (*Mithal*), căreia la rândul ei îi corespunde, în lumea supremă a Inteligenței, o Realitate arhetipală luminoasă."¹

Această "inter-lume" este recognoscibilă de către A. Pleșu în multe tradiții, astfel: la persani - *Na-koja-Abad* ("țara lui Non-unde"), la celti - *Tir-nam-Og*, la misticul sufi arab Ibn'Arab - *Terra lucida* și "centura de smarald", și alte denumiri precum *Hurqualya* ("cetatea perfectă"), *alam al-mithal* (lume a cunoașterii imaginative), sau "Insula verde". Nu degeaba calea de accesare a acestui tărâm metafizic denumit de Henry Corbin – *mundus imaginalis* (lumea imaginală, cunoscută prin *imagine* diferită de *lumea imaginară*, cunoscută prin *închipuire*) "este imaginația activă", unul dintre darurile primite de la Dumnezeu de către adevărații artiști creatori.

Astfel de lumi imaginale sunt de exemplu *Agharta*, *Shambala* sau mai cunoscuta *Walhalla* din tetralogia Wagneriană. Cine le-a văzut cu ochii minții, sau pe calea visării lucide, nu le poate uita niciodată. În planul eteric ele sunt atât de reale încât tehnica zborului din vis te poate conduce să le poți vizita și simți.

Bunăoară *Agartha* este un tărâm legendar al buddhiștilor, aflat în interiorul pământului și care se pare că poate fi accesat prin cei doi poli. După Alexandre Saint-Yves² înțelepciunea și bunăstarea acestui spațiu secret vor putea fi accesibile întregii omeniri, deîndată ce aceasta va atinge un anumit nivel de conștiință și "anarhia va fi înlocuită cu sinarhia" (synarchy – legea uniunii, suveranității).

Se spune totodată că acest regat al interiorului *Mamei Pământ* – *Gaia* - ar fi un paradis al dimensiunii eterice a V-a, populat de descendenți ai vechii Atlantide și Lemurii, cei care au rămas credincioși luminii, după marile cataclisme de acum 550.000.

¹ Ibidem, p. 55, 56 verifica

² Ocultist francez (1842-1909), adept al *sinarhiei* ca formă de guvernământ și politică filozofică.

Nu mai puțin surprinzătoare sunt relatările din jurnalul secret al amiralului Richard Byrd, în urma expedițiilor de la cei doi poli (în 1947 la Polul Nord și mai apoi în 1956 în Antarctica)¹: “De îndată ce ne-am apropiat, orașul părea să fie făcut dintr-un material de cristal... Am pășit înăuntru și ochii mei s-au obișnuit cu o colorație care părea că inundă complet încăperea... Ceea ce a bucurat ochii mei este cel mai frumos loc din întreaga mea existență. De fapt este prea frumos, prea splendid ca să fie descris...”²

Se pare că amiralului și celui care îl însoțea, le-a fost permis să intre în lumea interioară a Pământului, domeniul *Arianni*, sau *Agharta*, așa după cum i s-a precizat de “către Maestru”, pentru a duce mai departe, către lumea de la suprafață, mesajul lucrătorilor luminii despre iminența ascensiunii spirituale a locuitorilor Pământului, spre anul 2012 și mai departe. Doar că, mesajul transmis lui avea să rămână în tăcere o lungă perioadă de ani.

Mai toate tradițiile vechi vorbesc despre tuneluri subterane care conectează mai multe locuri de putere ale pământului, precum Marea Piramidă din Ghiza, America de Sud - Brazilia, dar și zona aztecă a Mexicului și Guatemalei sau Tihuanaco, sau drumul Incașilor și deopotrivă Asia și Tibetul. Mituri precum cel egiptean al lui *Osiris*, sau cel mayas / aztec al lui *Quetzalcoatl*, dar și misterele grecești ale *Câmpiilor Eulesine*, sunt legate de credința într-un ținut perfect al imortalității, unde nu există suferință sau boală și care de cele mai multe ori este simbolic reprezentat prin vârful de la suprafață care unește cerul cu lumea din interiorul pământului.

El poartă denumiri precum *Dananda* (ținutul celtic al misterelor), sau *Sfântul Graal*, sau *Walhalla* germană, tărâmul *Amenti* (din Cartea Egipteană a Morților), *Orașul celor 7 petale al lui Vishnu*, sau *Orașul celor 7 regi ai Edenului* (în tradiția

¹ Când a penetrat Polul Sud, în zbor, pe o distanță de 2300 de mile

² Traducere din engleză din Admiral Richard b. Byrds, *The Lend beyond The Pole – The exploration fligh over the North Pole (The Inner Earth My Secret Diary)* - Diary, Feb. Mar., 1947, <http://www.thetruthseeker.co.uk>

iudaică). Deși este un paradis terestru, el este ascuns în măruntaiele pământului, iar drumul de acces către el este *Calea Inițierii*.

Deopotrivă vechii Rozacruceeni împreună cu fondatorul lor Christian Rosenkreuz desemnau drept cheie a misterului lumii secrete, cuvântul VITRIOLUM care reprezintă o combinație din primele litere ale propoziției latine: "*Visita Interiora Terrae Rectificando Invenies Occultum Lapidem*" (Vizitează interiorul pământului și corectându-te pe tine vei găsi Piatra adevărului).

7. Spații și vibrații

Învățăturile despre ciclurile timpului, respectiv *Kalachakra* tibetană, vorbesc despre *Shambala* (în sanskrită semnifică locul păcii / liniștii), considerată uneori capitala *Aghartei*, aflată într-un spațiu / timp psihic și spiritual al unei alte dimensiuni decât cea de a III-a. Buddha aprecia că acest *Tărâm Pur* circular, în formă de lotus, este accesibil, în planul eteric, doar celor cu intenție pură și cu o karmă ridicată. El are porți de acces prin diferite locuri de putere din lumea tridimensională, localizate uneori în Tibet, vârful Meru, sau deșertul Gobi după cum descriau doi dintre exploratorii și emisarii ai acestor lumi, prin anii 20 - omul de știință polonez Ferdinand Ossendowski și Nicholas Roerich, membru al Societății Teosofice, scriitor și poet mistic rus. Ambii vorbesc despre puterile călugărilor tibetani care i-au ghidat în explorările lor, în special Dalai Lama, maestrul de treizeprezece ori întrupat, dar mai presus, de un anume *Rege al Lumii interioare a Pământului*, care veghează la bunul mers al Umanității și la ajutorul energetic pe care Gaia îl primește de la așa numitele *Federații Galactice*.¹

Roerich, bunăoară, cunoscut și ca apropiat colaborator al lui Stravinsky pentru lucrarea *Sărbătoarea primăverii*, a avut ca scop important al expediției sale în Tibet, accesarea meteoritului *Chiantamani (Stone)*, provenit din constelația Orion, de care sunt legate mai multe profeții. Legendele lamașilor spun că această piatră sacră apare deasupra

¹ precum Federația *Armada*

pamântului pentru misiuni spirituale ale omenirii după care se reîntoarce în *Shambala*. Ea are capacitatea de a da ghidaj interior telepatic și de a afecta transformarea la nivelul conștiinței celor care vin în legătură cu ea.

Akasha, Shambala, Agartha, Samadhi, iata tot atâtea spații non-tridimensionale care se lasă a fi accesate prin meditație, contemplare profundă sau stări de conștiință extinsă. Ele au devenit teme de explorat și împărtășit totodată prin creație, în arta mea de orientare *spirituală* și *trans-realistă*, în lucrări precum *Calea îngerului uman* sau *Visătorul trezit*. Vibrația acestor tipuri de spații, odată percepută, devine un reper pentru creator și totodată, prin transmisia mai departe, chiar și prin opera de artă, la fel ca și prin inițiere, pot fi simțite și deslușite prin capacitățile noastre mentale sau / și extrasenzoriale.

Cum totul în univers înseamnă vibrație, nu numai că fiecare spațiu își are vibrația caracteristică, dar chiar fiecare obiect își produce vibrația sa unică, după cum ne arată deja știința mecanicii cuantice. Faptul că toate se află într-o permanentă vibrație, după cum afirma Masaru Emoto¹, înseamnă, deasemenea că toate crează sunete, dar evident nu toate sunt audibile de către urechea umană. „Când un sunet este produs, există întotdeauna un maestru receptor care să-l asculte: apa.”² Ea oglindeste poate cel mai eficient lumea din afara ei, emoțiile, starea de spirit a emițătorilor, cuvintele rostite sau muzicile create. Tot ceea ce percepe apa transformă în forme cristaline perceptibile cu ochiul liber. Experimentele revoluționare ale omului de știință Masaru Emoto arată că apa, oglinzind sufletul și conștiința omului reacționează formând cristale de forme minunate la cuvinte de iubire și recunoștință sau la muzicile lui Bach, Mozart și Beethoven, sau se purifică în lacuri după incantații buddhiste

Tot principiile vibrației ne învață că dacă combinăm două unde opuse – de exemplu un zgomot și opusul lui - efectul este de neutralizare.³ La fel și cu diadele de sentimente

¹ Emoto, Masaru, *Mesajele ascunse din apă*, Editura Adevăr Divin, Brașov, 2006.

² Idem, pag.71.

³ Metodă folosită deja pentru a combate zgomotele motoarelor.

antagonice, precum: ură / recunoștință, furie / bunătate, teamă / curaj, anxietate / pace interioară, stres / prezență de spirit - conștientizându-le pe cele negative le neutralizăm efectul emițând opusul lor și astfel realizăm vindecarea.

Oare cum se reflectă prin oglindirea apei, respectiv a sufletului nostru, acele muzici contemporane, care lucrează conștient cu aceste unde / vibrații opuse? Iată o provocare pe care mi-o asum pentru a-mi valida orientarea cea nouă în creație – *trans-realismul arhetipal* - și pe care v-o propun totodată pentru crearea de noi repere tuturor celor interesați de înțelegerea fuziunii artă - știință spirituală.

Bibliografie

- Berthelot, Marcellin, *Originile alchimiei*, Editura Herald, București, 2012
- Barbara Hand Clow & Garry Clow, *Alchimia celor nouă dimensiuni*, Editura for you, București, 2010
- Coomaraswamy, Rama, *The essential*, Ananda K. Coomaraswamy, World Wisdom, Inc. 2004
- Demetrescu, Scarlat, *Din tainele vieții și ale universului*, Editura Emet 2007
- Emoto, Masaru, *Mesajele ascunse din apă*, Editura Adevăr Divin, Brașov, 2006
- Hutchison, Michael, *Samadhi tanc*, Editura Firul Ariadnei, București, 2006
- Ladwein, Michael, *Leonardo de Vinci –The Last Supper - A Cosmic Drama and an Act of Redemption* Temple Lodge Publishing; New Edition edition, 2006
- Jung, C.G., *Aminitiri, vise, reflecții* consemnate și editate de Aniela Jaffe, trad. Daniela Ștefănescu, Humanitas, ed.1, 1996, p. 208.
- Jung, C.G., *Liber Primus, Cartea Roșie*, Editura TREI, București 2012
- Papacostea, Petre, *Bhagavad-Gita și Epistolele lui Pavel, Treptele adevărului*, introducere la *Antroposofie* de Rudolf Steiner, Editura Univers enciclopedic, 2004
- Pleșu, Andrei, *Despre îngeri*, Editura Humanitas, 2012
- Steiner, Rudolf, *Artă în misiunea ei cosmică*, conferința a VII-a *Antroposofie și artă*, Oslo, 18 mai 1923, Editura TRIADE Cluj-Napoca, 2004
- Steiner, Rudolf, *Din cronica Akasha*, Ed. Univers Enciclopedic, București, 1997

SUMMARY

Mihaela Vosganian

Introduction to Archetypal Trans-Realism (II)

The Fusion between the Art of the Spirit and the Science of the Spirit

Besides the spiritual path in art there is also a spiritual path in science. Anthroposophy or the science of the spirit, founded by the Austrian philosopher Rudolf Steiner, probes both the mystique based on inner experience and a type of thought that is scientifically grounded, but opposed to the twentieth century doctrine of materialism. Since something spiritual corresponds to any material reality in the Universe and vice-versa, it is man – the ultimate earthly biosystem – who is allotted the task of undertaking the superior synthesis of both terrestrial and cosmic problematics through direct experience, which is intellectual, perceptive and intuitive at the same time, but also through a spiritual path, whose discourse corresponds both to science and to art. High self-knowledge alongside the comprehension of coherence and of the union of inner earthly and cosmic worlds are values that can be obtained by studying anthroposophic writings, or through the artistic phenomenon, embraced by the creators of spiritual art. In their case, art becomes a mediator and a means of fusion between science and spirituality, especially when revelations spring forth from one's own experience. In remote times, art and science used to merge implicitly, being of a spiritual nature, and the secret rites of initiation, such as mysteries, were the form in which this unity was cultivated. The new syncretic spiritual opuses put forth a resumption of this fusion. Both the science of the spirit and contemporary spiritual art evince the *raison d'être* of the structures and events belonging to the sensible world, both physical and extra-physical. Both reiterate the knowledge patterns of the old sacred traditions, such as those in Egypt, Sumer, India, Tibet, Greece or ancient Rome. Understanding the subtle worlds has been haunting the creators of various arts, including the musicians of all times; thus, spiritual and trans-realist opuses aim to work directly, without mediation, with the vibrations of these worlds, accessible through creation or through the cathartic rituals induced in meditation or on stage, embracing them as practices of healing through sound.