

## **Ulpiau Vlad – *Din sunetele privirii***

### **Motto**

*„Improvisation is too good to leave to chance”*

Paul Simon

### **Cezar Bogdan Alexandru Grigoras**



Compozitorul Ulpiau Vlad s-a născut la data de 27 ianuarie 1945 la Zărnești, în apropierea orașului Brașov. Își începe studiile muzicale asistat de către tatăl său, urmând apoi Școala de Muzică din Brașov, specialitatea pian, cu Florica Cristorian și Liceul de Muzică Nr. 1 din București, specialitatea oboi, cu Pavel Tornea. Studiile superioare le absolvă în cadrul Conservatorului din București – 1964 -1971, avându-i ca profesori printre alții pe Anatol Vieru – compoziție, Boris Zelinschi – oboi, Victor Giuleanu – teorie, Zeno Vancea și Myriam

Marbe – contrapunct, Dan Constantinescu – armonie, Emilia Comișel – folclor.

Între anii 1971-1972, Ulpiau Vlad participă la cursurile de perfecționare ale Academiei *Santa Cecilia* din Roma, la clasa de compoziție a lui Virgilio Mortari. În anul 1981, muzicianul român participă la *International Composer's Workshop* de la Borovetz, iar în 1984 la *International Composer's Workshop Gaudeamus* de la Amsterdam.

Cu o bogată experiență de instrumentist oboist, compozitorul Ulpiau Vlad își direcționează arta creatoare spre elaborarea compozițiilor cu caracter cameral în care accentul este pus pe virtuozitatea instrumentală. Exemplu în acest sens

fiind *Sonata pentru oboi și clavecin* (pian) sau *Simfonia concertantă „Cum greu din adâncuri”* – pentru violoncel, pian și orchestră. Demersurile sale componistice din acea perioadă s-au desăvârșit în *Ciclul cameral-vocal-simfonic „Mozaic”*, o lucrare ce conferă interpretări polivalente, într-o multitudine de combinații instrumentale și vocale. Asistăm astfel la geneza a diferite duo-uri, trio-uri, piese pentru orchestră de cameră și diferite alte formații instrumentale, în care formele cu alură clasică, tradițională, cochetează cu cele libere, deschise, interpreții având posibilitatea să-și structureze varianta interpretativă în funcție de necesități.

Muzician gânditor, cu o puternică personalitate umanistă și de o profundă spiritualitate, compozitorul Ulpui Vlad cultivă ideea renunțării la realitatea înconjurătoare, optând în *Ciclul Viselor* pentru o lume sonoră perenă, ce vizează eternitatea. Fruct al unei frământări sufletești și spirituale în același timp, *Ciclul Viselor* va conduce la realizarea unei alte serii de creații grupate în *Ciclul Rezonanțelor*. Acesta reprezintă transpunerea în energii sonore a propriilor trăiri și emoții.

Din creația compozitorului menționăm aici lucrările *Vise I și II* – pentru orchestră de coarde, *Aduceri aminte* – lucrare simfonică, *Timpul oglinzilor* – pentru orchestră de cameră, *Inscripție în inimi* – lucrare simfonică, *Simfonia I „Drumuri în lumină”*, *Simfonia II „Din inimi”*, *Din bucuria viselor* – pentru orchestră de coarde, *Jocul viselor I și II* – pentru orchestră de cameră, *Deodată visele* – pentru orchestră de cameră, *Lumina drumurilor* – pentru orchestră, *Lumina pentru viitor* – pentru orchestră de flaute, *Poetica viselor* – pentru ansamblu cameral, *Legenda viselor* – pentru ansamblu cameral, *Rezonanțe pe fond pal* – concert pentru harpă și orchestră de coarde, patru cvartete de coarde, patru trio-uri de coarde, *Împletirea viselor* – pentru ansamblu cameral, *Flori de câmp* – pentru orchestră de coarde, *Bucuria împlinirii-De nuntă* – pentru cor a cappella, *Lamento* – pentru corn și mediu electronic, *Sonorități și gladiole multicolore* – pentru pian solo.

Doctor în muzică din anul 2004, compozitorul Ulpui Vlad, pe lângă activitatea de creație, a activat ca cercetător în domeniul folclorului în cadrul Conservatorului din București, între anii 1971-1977, precum și în cadrul Institutului de Cercetări Etnomuzicologice și Dialectologice, între anii 1977-

1980. A fost redactor între anii 1980-1984 și director la Editura Muzicală a UCMR [Uniunea Compozitorilor și Muzicologilor din România] între 1984-1992. Devine director la Direcția Muzicii din Ministerul Culturii între 1992-1993 și întreprinde o susținută activitate pedagogică din 1993, la Universitatea Națională de Muzică din București. Compozitorul Ulpui Vlad este membru din 1973, vice-președinte din 2006 al UCMR, președinte al SNR-SIMC din 2013 și se remarcă prin realizarea a numeroase studii de etnografie și folclor, precum și de critică muzicală și muzicologie, publicând în revistele *Muzica*, *Revista de etnografie și folclor*, *Actualitatea muzicală*, etc.

Ulpui Vlad este deținătorul *Premiului George Enescu*, decernat de către Academia Română în anul 1985, al *Premiilor UCMR* în anii 1991, 1995, 2000, 2003, 2006, 2009, precum și al distincției *Ordinul Meritul Cultural în Grad de Ofițer*, acordată în anul 2004.

### ***Din sunetele privirii, pentru vioară solo***

Piesa se încadrează conceptual și structural în zona de preocupări privind sistematizarea și organizarea momentelor și procedeele de determinare, vizibile în creația lui Ulpui Vlad începând cu lucrarea *Mozaic* – 1974-1978, care va da naștere unui întreg ciclu de lucrări derivate din creația inițială – și care au evoluat ulterior către o nouă formă de sintetizare a concepției privind relația creație-interpretare. Acest concept original – prezent cu prioritate în lucrările din *Ciclu Rezonanțelor* – se bazează pe introducerea în cadrul notației tradiționale a unor elemente pe care Ulpui Vlad le denumеște *determinate selectiv* (parțial) și care vizează instaurarea unui climat interpretativ-creativ logic, bazat pe un sistem de codificare personal, necesar fenomenului performativ contemporan. În acest sens, iată ce scria acad. Ștefan Niculescu:

*„Prin dezvoltarea unei semiografii muzicale ingenioase, complexe și sugestive, Ulpui Vlad obligă interpretul nu numai să evite amatorismul, soluțiile facile sau automatismele, ci și să gândească în spirit creator actul interpretării. Altfel spus, executantul e constrâns să nu „improvizeze” improvizația, să o practice ca profesionist.*

În semiografia muzicală de față se reușește performanța de a clasifica, descrie și nota sistematic numeroase tipuri de improvizație, de la cele mai simple la unele deosebit de complexe. Lucrarea aceasta servește de aceea muzicienilor ca îndreptar pentru cunoașterea, adâncirea și sistematizarea libertăților notate riguros în partitură. Iar codificările semiografice, odată înțelese, exersate și asimilate de interpret, conduc în mod firesc – grație nivelului lor suficient de abstract – la organica integrare a intervenției improvizate în discursul compozitorului, pe care nu-l alterează, ci-l îmbogățește creator. Se obține, astfel, organizarea rațională a manifestărilor iraționalului, iruperea conștientă a puterii creatoare a inconștientului<sup>1</sup>.

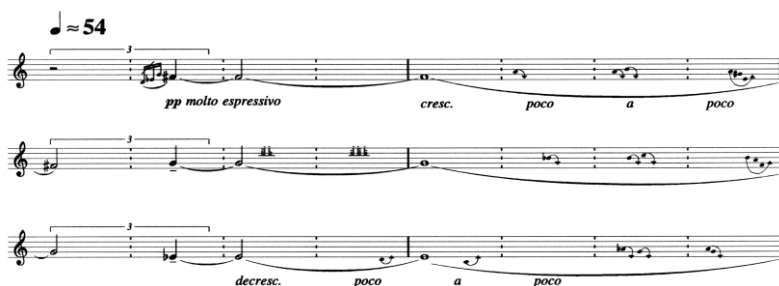
Compozitorul a fost întotdeauna animat de dorința de a spori creativitatea interpretului, în vederea realizării unei muzici vivante, într-o perpetuă transformare prin impulsul spontan, irepetabil al concretizării sonore.

Ulpriu Vlad conferă interpretului în anumite secțiuni o mare doză de libertate, pe care își rezervă dreptul de a o controla prin intermediul unor sugestii și restricții privind actul interpretativ-creator, în așa fel încât, deși instrumentistului i se oferă multiple variante și opțiuni, rezultatul final se încadrează de fiecare dată în estetica imaginată de către autor. În acest caz, compozitorul joacă rolul unui ghid în slujba interpretului, mai bine spus în slujba creativității acestuia.

Sub aspect structural, lucrarea de față este închisă, macro-structura fiind deja trasată și finită. Desfășurarea parcursului temporal este – ca și în cazul lucrării lui Berio, *Sequenza VIII* – liniară. Dimensiunea improvizatorică a acestei piese rezidă în realizarea anumitor fragmente și momente bine conturate din cadrul micro-structurii. Elementele selectiv determinate – pentru a utiliza terminologia compozitorului – apar încă din debutul piesei, manifestându-se sub forma apogiaturilor pe înălțimi precizate și a ritmurilor asimetrice, realizate pe cât posibil fără întreruperea sunetului de bază.

---

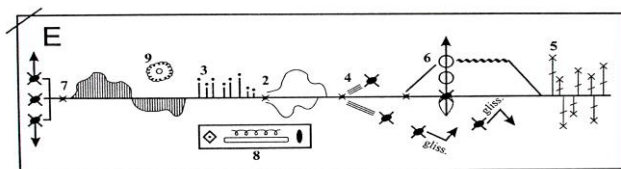
<sup>1</sup> Vlad, Ulpriu, *Determinări selective în Poetica viselor*, București, Editura Muzicală, 2005, coperta a IV-a



*Elementele determinate selectiv sunt prezente de la începutul lucrării – apogiaturi și ritmuri asimetrice.*

Se observă că apogiaturile sunt plasate temporal în cadrul unui anumit timp, dar numai din punct de vedere orientativ, urmându-se principiile notației în valori proporționale. Ele se adaugă sunetului lung fără să se simtă întreruperea acestuia, având rolul de a menține atenția ascultătorilor, acționând ca stimuli auditivi de păstrare a interesului pentru discursul sonor. Libertatea plasării apogiaturilor în concordanță cu impulsul creator eliberează interpretul de stresul constrângerii și conferă muzicii alura relaxării și inventivității. În portativul al doilea se remarcă prezența semnelor grafice specifice ritmurilor asimetrice adăugate sunetului lung. În realizarea acestor elemente indeterminate, improvizate spontan, se vor aplica aceleași reguli ca și cazul apogiaturilor. Diferența este de ordin melodic – apogiaturile aducând sunete noi în cadrul discursului, în vreme ce ritmurile se realizează pe același sunet. Din punct de vedere estetic, ritmurile aduc un plus de vitalitate, bineînțeles în strânsă legătură cu inspirația și capacitatea de creație spontană a interpretului.

În pagina a treia a lucrării apar pentru prima dată succesiuni de semne grafice complexe grupate în casete, denumite de Uliu Vlad *casete selectiv determinate* sau improvizatorice. Aceste casete au fost create pentru realizarea liberă a elementelor de virtuozitate pluridimensională, pentru eliminarea dificultăților interpretative maxime și implicarea instrumentiștilor în finalizarea discursului sonor inclusiv din punct de vedere componistic, ele fiind structurate în mai multe tipuri, cu semnificații diferite. În cazul de față mă voi referi la caseta improvizatorică de tip E:



*Caseta selectiv determinată de tip E,  
destinată ornamentării unui sunet lung.*

Semnele grafice complexe – grupate în casete – conțin informații și resurse codificate a căror înțelegere și compunere plasează interpretul pe scara valorică a creativității și a „conștientizării sensurilor determinării și indeterminării”<sup>1</sup>. În concretizare, interpretul combină liber o serie de elemente muzicale, dând naștere unor structuri sonore de maximă expresivitate și inventivitate, devenind astfel parte componentă activă în procesul de creație. Conform spuselor compozitorului, casetele selectiv determinate „reprezintă forma maximă de indeterminare a sistematizării materialului muzical, prin semiografie concentrată”<sup>2</sup>. Din această complexitate – ce depășește cu mult posibilitatea de redare în timp real a tuturor combinațiilor posibile – instrumentistul are posibilitatea să aleagă, să selecteze ceea ce ulterior combină și îmbină, creând de fiecare dată o variantă considerată ideală la momentul respectiv. În mod logic, fiecare versiune interpretativă poate fi apreciată ca unică și irepetabilă.

Revenind la caseta selectiv determinată de tip E, Ulpiu Vlad pune în gardă pe viitorul interpret asupra dificultăților pe care le va întâmpina: „Interpretarea casetei selectiv determinate de tip E presupune o gândire componistico-interpretativă avansată, fiindcă, pe de o parte, tot ce se întâmplă trebuie subordonat ideii de sunet lung, de continuu sonor, deci o îngrădire importantă, iar pe de altă parte, interpretul poate face orice pentru ornamentarea sunetului lung, deci o libertate extremă”<sup>3</sup>. Realizarea balansului și a echilibrului dintre

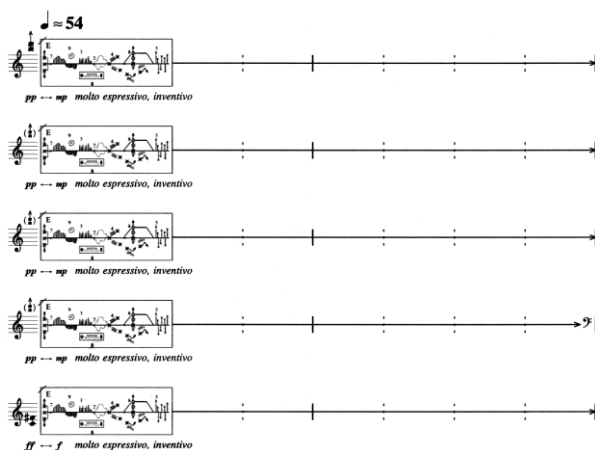
<sup>1</sup> Vlad, Ulpiu, op. cit., p. 45

<sup>2</sup> Vlad, Ulpiu, op. cit., p. 52

<sup>3</sup> Vlad, Ulpiu, op. cit., p. 86

determinat și indeterminat, dintre controlat și liber, reprezintă de fapt dificultatea majoră cu care se va confrunta interpretul violonist al piesei lui Ulpiu Vlad.

Să trecem acum la analiza elementelor prezente în caseta de tip E, precum și la modalitățile practice de interpretare a acestora. Liniuța prezentă în colțul din stânga sus indică faptul că realizarea elementelor grafice din interiorul casetei nu este obligatorie în integralitatea lor sau în vreo ordine anumită. Este semnalată doar prezența lor și posibilitatea de a le folosi. Sunetele de bază pe care interpretul le va ornamenta sunt indicate la începutul casetei, prin înălțimi absolute, aproximative sau prin ambitusuri sonore. Durata de realizare a unei casete este de regulă precizată prin numărul de măsuri, dar durata fiecărui element component al acesteia este lăsată la libera inspirație a interpretului:



*Fragment din pagina 3. Se observă încadrarea temporală a casetelor selectiv determinate de tip E, precum și sunetele de la începutul portativelor, pe care se vor aplica ornamentele.*

Elementele cu valoare ornamentală prezente în casete, conform indicațiilor compozitorului, sunt următoarele:

2 – pasaje de virtuositate de scurtă durată: se vor executa în *legato*, respectând pe cât posibil conturul melodic reprezentat grafic. Este de preferat evitarea clișeeilor formate pe

baza gamelor, arpeggiilor sau a altor formule melodico-ritmice tipizate. Ritmica este de asemenea liberă, putându-se varia în funcție de inspirația de moment.

3 – ritmuri asimetrice: similare elementelor de la începutul lucrării, se vor realiza de preferință fără a se întrerupe continuitatea sunetului lung.

4 – *tremolo*-uri ascendente/descendente: se pot realiza pe baza unor intervale fixe sau mobile față de sunetul de bază. Este la libera alegere a interpretului viteza de execuție, sensul lor, expresia, tehnica de emisie sonoră sau registrul în care aceste elemente vor fi executate.

5 – apogiaturi superioare și/sau inferioare: se vor executa pe intervale cât mai mari, în funcție de registrul sunetului de bază. Un sunet de bază în registrul acut va favoriza apogiaturile inferioare, în vreme ce un sunet de bază grav va favoriza apogiaturile superioare. În cazul unui sunet de bază în registrul mediu, ambele variante pot fi aplicate. Trebuie avută în vedere cerința ambitusului întins pe care trebuie realizate aceste apogiaturi – se va încerca pe cât posibil maximizarea intervalelor față de sunetul de bază.

6 – utilizarea sunetelor indeterminate, prin tranziție, plecând și revenind la sunetul de bază. Aceste variații ale calității de emisie sonoră adaugă discursului muzical o notă de expresivitate deosebită.

7 – *tremolo* ascendent/descendent: rămânându-se în permanență pe sunetul de bază, se vor executa *tremolo*-uri cu mâna stângă, intervalele variind progresiv, în funcție de conturul reprezentat grafic. Micro-intervalele sunt acceptate și chiar încurajate. De asemenea sunt încurajate variațiile de emisie sonoră – de tip *sul ponticello*, *col legno*, etc.

8 – efecte vocale: se pot adăuga în cazul în care interpretul consideră că a epuizat posibilitățile tehnice instrumentale prin care poate să-și exprime emoția artistică.

9 – alte efecte: se pot adăuga *ad libitum* elemente ce provin din creația interpretului și care nu se regăsesc marcate în cadrul casetei.

Să mai menționăm că dinamica este consemnată sub forma unor plaje de nuanțe, în partea de jos a fiecărei casete.

În pagina a șasea a lucrării lui Ulpian Vlad, casetele selectiv determinate apar din nou, de această dată formând



*Cadenza ad libitum*. Se remarcă absența unei clase de apartenență a acestor casete de tip nou – nefiind notate ca de obicei cu litere. De asemenea, se observă că fiecare casetă diferă în ceea ce privește amplasamentul elementelor din interiorul său. În absența unor explicații ale compozitorului, toate aceste elemente ne conduc la concluzia că avem de a face cu o nouă clasă de casete selectiv determinate, diferite prin faptul că elementele componente nu mai au rol ornamental, ci reprezintă materialul muzical cu care interpretul urmează să creeze o secțiune din care nu vor lipsi momentele de virtuozitate maximă specifice cadenței.

CADENZA *ad libitum*

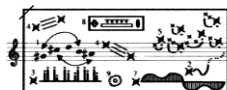
♩ ≈ 76



*agevole, inventivo*



*agevole, inventivo*



*agevole, inventivo*



*agevole, inventivo*

*Fragment din Cadenza.*

În plus, apar noi elemente, ce nu sunt prezente în cadrul casetei de tip E. Acestea sunt:

1 – formule melodico-ritmice variate, pe sunetele indicate. Se pot executa diferite trăsături de arcuș: *legato*, *staccato*, *spiccato* și chiar *pizzicato*. Se va insista pe anumite combinații de sunete, sugerate prin intermediul săgeților.

2 – pasaje de virtuozitate se vor executa în acest caz și în *legato* dar și în *staccato* sau *spiccato*, în funcție de aspectul desenului din casetă.

5 – reprezintă tot elementul apogiaturi ascendente/descendente, cu un alt grafism. Varietatea poate fi în acest caz mult extinsă, deoarece nu mai există ideea unui sunet de bază, toate combinațiile de sunete, coarde și poziții devenind viabile și indicate.

Trebuie menționat că numai în cadrul elementului 1 înălțimea sunetelor este precizată, în rest înălțimile fiind lăsate la alegerea interpretului și fiind notate cu un cap de notă peste care este suprapus un „x”.

Realizarea acestor structuri improvizatorice complexe – casetele selectiv determinate – necesită din partea interpreților un studiu asiduu al elementelor constitutive, precum și responsabilitate maximă în momentul implicării în actul creativ. Trebuie evitate capcanele clișeele sau a situațiilor existente în cadrul ședințelor de *happening* sau *free music*. În această lumină, piesa compozitorului Ulpiu Vlad se dovedește a fi un instrument de lucru extrem de util – și de rar – instrumentiștilor care doresc să se aventureze pe drumul foarte sinuos și controversat al practicării improvizației.

## SUMMARY

### **Cezar Bogdan Alexandru Grigoraș Ulpiu Vlad – *From the Sounds of the Gaze***

Conceptually and structurally, the work falls under the category of preoccupations with the systemisation and organisation of the moments of indeterminacy, visible in Ulpiu Vlad's creation as early as his work entitled *Mozaic* [*Mosaic*] (1974-1978), which engendered a whole cycle of works derived from this initial work – and which subsequently evolved towards a new form of synthetisation of the conception regarding the relation between creation and interpretation. This original concept – present primarily in the cycle entitled *Rezonanțe* [*Resonances*], is based on the composer's introducing certain elements within the traditional notation. Ulpiu Vlad calls these elements *selectively (partially) determined*. They aim to instore a logical climate of interpretation and creativity, based on a personal system of codification, necessary to the contemporary performing phenomenon.