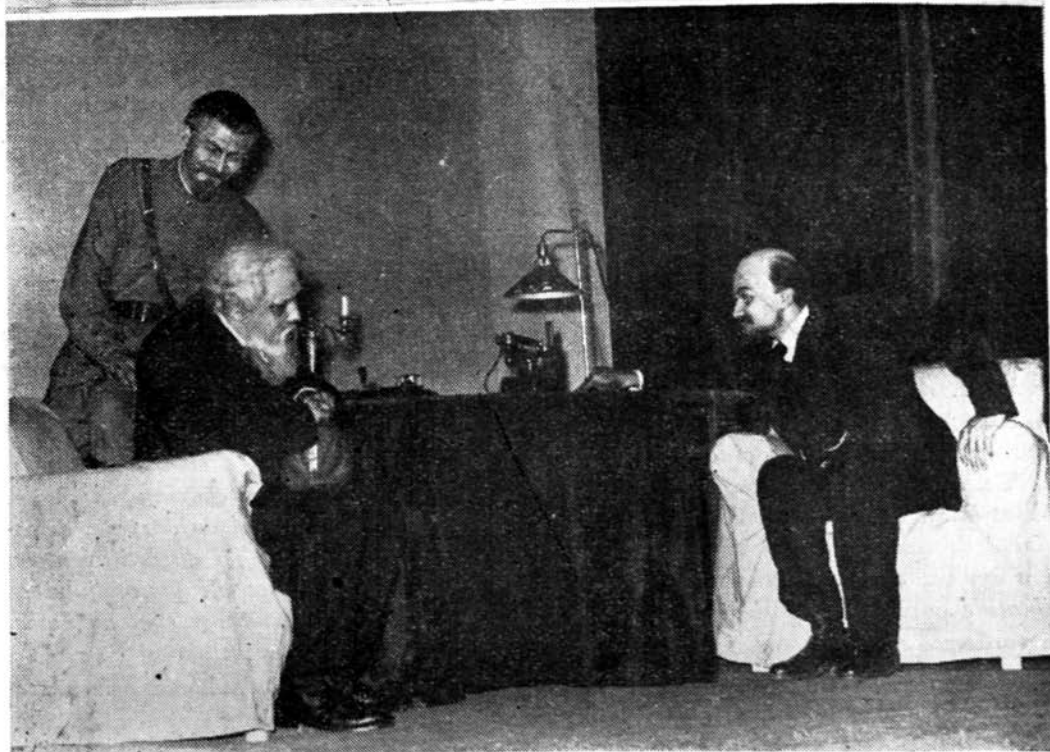


## Lenin la noi

Nu știu câți dintre dumneavoastră îl cunosc pe Gh. Popovici Poenaru. Sînt convinși că foarte puțini. Și e extrem de greu, aproape absurd ca cineva să vă facă imputări în această direcție, ca să se încumete să vă intenteze un proces, acuzîndu-vă de ignoranță. Fiindcă numele pe care l-am citat mai sus nu cheamă, pe tărîmul teatrului, aproape nimic în memorie, cochetînd cu necunoscutul absolut. Fiindcă Gh. Popovici Poenaru e un foarte tînăr ucenic al scenei, care n-a apucat încă să împlinească anul de cînd a terminat Institutul de teatru. Un concurs fericit de împrejurări ne obligă însă să ne oprim asupra lui mai pe îndelete, repetîndu-i numele de cîteva ori și asociîndu-l cu un moment însemnat din istoria teatrului nostru contemporan. Pentru a ajunge aici, să ne fie îngăduită însă depănarea sumară a cîtorva antecedente.

Institutul de artă teatrală „I. L. Caragiale” are de cîteva ani un studio de teatru, menit să prezinte proaspeții sau viitorii absolvenți în spectacole, care au început să fie apreciate de public nu numai în perspectiva fermecătoare a prospețimii și a tinereții, ci și în aceea a calității artistice. Nenumărați oaspeți străini confirmă entuziast ceea ce mulți dintre noi au constatat în exercițiul frămîntatei munci teatrale: studioul acesta realizează o excelentă experiență a contactului cu publicul, a sudurii unei echipe, a activității consecvente pe linia unui stil, a unui mod de lucru care leagă intim valorile sistemului stanislavskian cu frumoasele tradiții ale școlii românești de interpretare actricească. Pentru fertilizarea maximă a acestei interesante experiențe, se apelează, după cum e și firesc, la un repertoriu cumpănit cu mare grijă, care e chemat să justifice întreaga activitate artistică, cetățenească, a instituției. Și oricît ar fi de bizar, singura piesă de Cehov jucată în această stagiune la București (Unchiul Vanja) n-a văzut luminile rampei pe prima noastră scenă, ci pe aceea a studioului Institutului de teatru. Și oricît ar părea de curios, singura premieră cu un spectacol Caragiale (O noapte furtunoasă și Momente) n-a avut loc la Teatrul Național „I. L. Caragiale”, ci la același studio. (Nu cumva consiliul artistic al Teatrului Național din București s-a declarat satisfăcut că marele nostru dramaturg și-a găsit găzduire la Institutul de teatru „I. L. Caragiale” și că, deci, măcar o instituție care-i poartă numele i-a acordat cinstirea mereu datorată? Ureau să menționez că nu ironia, ci amărăciunea, mă îndeamnă să apelez la această constatare-întrebare.) Și, în sfîrșit, sîntem pradă cel puțin unei nedumeriri, atunci aînd temerara, dificila, ispititoare, splendidă încercare de a-l întruchișa pe Lenin, se face iarăși nu la Național, unde sînt adunate cele mai strălucite forțe actricești ale țării, apreciate fără zgîrcenie la noi și peste hotare, ci la același modest studio, despre care pomeneam la început. Aici se oprește prima serie de antecedente.



Trei scene din spectacolul „Orologiul Kremlinului”  
(Studioul Institutului de artă teatrală „I. L. Caragiale”)

Vorbind însă despre Lenin pe scena românească, să ne întoarcem puțin în urmă, la izvoarele tălmăcirii scenice a piesei revoluționare la noi. Îmi amintesc — sînt opt-nouă ani de atunci —, stăteam în stal, la Teatrul Armatei, alături de Usevolod Ivanov și împărțeam o mare emoție. Autorul Trenului blindat 14—69 își auzea prima dată replicile rostite în românește, iar noi vedeam, pentru prima dată în teatrul nostru, o piesă revoluționară din fondul de aur al dramaturgiei clasice sovietice. Nu ne dădeam seama, poate, chiar în ziua aceea. Dar am fost martorii unui eveniment din istoria teatrului românesc.

Au trecut cîțiva ani și la Teatrul „C. Nottara” s-a pus în scenă Familia lui Popov unde un tinăr actor — Stamate Popescu, despre care nu știu de ce n-am auzit mai nimic de atunci — s-a încumetat, sub îndrumarea unei baghete regizorale îndemînatice, să joace adolescența lui Lenin. Era o altă dată remarcabilă din istoria teatrală a deceniului care s-a scurs.

Și iar au trecut cîțiva ani. Ani în care am așteptat să ne întîlnim în scenă cu maturitatea lui Lenin, cu piesele care consemnează momentele cruciale din activitatea sa revoluționară. Eram convinși că măcar de data aceasta surpriza ne-o va face Naționalul. (Liubov Iarovaia și Uraganul apăruseră la Municipal, Sfîrșitul escadrei la Teatrul C. F. R.-Giulești, Ruptura și Tragedia optimistă la Teatrul Armatei etc.). Probabil însă că lucrurile nu se cîșeseră destul pentru a rodi o experiență atît de importantă...

Iată cum ne întoarcem din nou la studioul Institutului de teatru și la necunoscutul Gh. Popovici Poenaru. La început de primăvară, în zilele din aprilie închinat amintirii pioase a lui Uladimir Ilici, s-a montat la studioul pomenit Orologiul Kremlinului de N. Pogodin. Piesa fusese jucată la București în 1956 de celebrul Teatru de Artă din Moscova, cu un excelent actor — Smirnov — în rolul lui Lenin. Încă un prilej de intimidare — alături de răspunderea enormă a începutului, a destelenirii unui tărîm plin de dificultăți — pentru niște tineri și neexperimentați interpreți. Dar nimeni nu s-a intimidat. Și în acest aprilie memorabil, l-am întîlnit în sfîrșit pe conducătorul revoluției socialiste, evoluînd emoționant, adevărat, aproape de giganticele-i dimensiuni spirituale, în scena românească.

Nu știu dacă interpretul lui Lenin cunoștea, atunci cînd a purces la întruchiparea unei figuri geniale, o definiție dată de Iohann Gaspar Lavater în „Fragmente de fiziognomie”, la care se pare că a colaborat și Ghoethe: „Ceea ce n-a fost învățat, nici împrumutat, ceea ce nu se poate învăța, ceea ce aparține datelor celor mai intime ale personalității, ceea ce nu se poate imita, acesta este geniul”. Nu știu dacă a citit mărturisirile lui Strauh și ale altor actori sovietici, ce consemnează inegalabil frămîntare, emoție, pe care au încercat-o toți aceștia, înaintea și în timpul apariției pe scenă în rolul titanului revoluționar. Nu știu nici măcar dacă l-a văzut pe Smirnov în spectacolul dat de M. H. A. T.

Este însă cert că Gh. Popovici Poenaru a izbutit în spectacolul de la studioul experimental să fie, la coordonatele scenei, Lenin, contagiindu-ne cu o emoție rară, obligîndu-ne, la o vizionare cu cîțiva oameni în sală, să-l aplaudăm, cu convingerea că am asistat la un admirabil, neobișnuit spectacol de teatru. Fără nici un fel de crispă, determinată de conștiința unui experiment extrem de serios, fără nici un fel de artificialitate, el a evoluat cu dezinvoltură în scenă, împletind datele caracteristice ale personajului cu vibrațiile unei profunde și foarte nuanțate trăiri. Gh. Popovici Poenaru a știut nu numai să vorbească nedeclamator, fără nici o intonație retorică, dar a și știut să - și a s c u l t e partenerii, tot așa cum a știut să găsească linia cea mai expresivă, cea mai corespunzătoare, în clipele cînd, cuibărit în fotoliu sau așezat la birou, gîndea, pregătea cuvîntul. L-am citat în gînd pe Claudel („Adesea mă mișcă la un actor nu atît ceea ce zice, cît ceea ce se simte că va zice”), atunci cînd așteptam, în sală, replica plină de valori emoționale a interpretului. Mi s-a părut foarte potrivită, în tratarea personajului, asociația, simultaneitatea continuă a gestului și a cuvîntului. Unii oameni de teatru (Lugné-Poe,

de pildă) credeau că, în scenă, gestul e sortit să preceadă cuvîntul, în măsura în care el trebuie considerat expresia primă a gîndului, în stare să se materializeze în vorbe abia după o oarecare pauză. N-am crezut nici pînă acum că lucrurile trebuie să se petreacă astfel. Dar m-am mai convins o dată că primordialitatea gestului riscă să-l facă gratuit, lăsînd insuficient fundat și cuvîntul, atunci cînd l-am urmărit pe Popovici Poenaru. El nu s-a lăsat ispitit de cunoscuta volubilitate, vioiciune a mișcărilor lui Lenin, întovărășindu-le totdeauna cu inflexiunile calde, învăluitoare, ale cuvîntului profund omenesc, revoluționar.

Nu vreau să certific, cu suficiență, harul nemărginit, nemaîntîlnit etc., al interpretului despre care am vorbit pînă aci. Talentul său este însă incontestabil, tot așa cum nu poate fi pusă la îndoială reușita excepțională a tinereții neexperimentate, care realizează o compoziție de o asemenea răspundere, de o asemenea dificultate. De aceea, nu generozitatea ne îndeamnă să aplaudăm fără reticențe o realizare extrem de importantă a studioului experimental, a ucenicului întru ale teatrului, realizare care se asociază cu un moment de seamă din istoria scenei noastre.

În aprilie '58, Lenin a apărut, păstrînd proporțiile, în înălțimea-i considerabilă, pe scena romînească. Și aceasta s-a întîmplat la studioul Institutului de teatru, în interpretarea necunoscutului Gh. Popovici Poenaru. Toate realizările ulterioare — și nădăjdим că vor fi multe, la un același nivel, și la altele superioare — vor trebui să țină seamă de această modestă, admirabilă inițiativă de pionierat.

Am auzit discutîndu-se, la noi, în ultima vreme destul de mult despre îndrăzneală și rutină în spectacol. E mai mult ca sigur că cele pomenite mai sus se înscriu în cîmpul îndrăzelii autentice, creatoare. Despre rutină să nu mai vorbim.

H. DEL.

## Alegoria pe scenă

Teatrul Național „I. L. Caragiale”: *Furtuna* de W. Shakespeare

Este un lucru îndeobște cunoscut (și nu am deloc intenția să trec în revistă toată exegeza) că, dintre toate piesele lui Shakespeare, *Furtuna* este de departe cea mai discutată, mai comentată și mai felurit interpretată. Pe marginea ei și a fiecărui personaj-cheie s-au făcut întregi teorii. Și nici n-ar putea fi altfel, căci *Furtuna* exprimă sinteza artistică a crezului poetului și oferă, ca orice capodoperă, fațete mereu noi cercetătorului.

Plămădită într-o epocă de mari transformări în alcătuirea omenirii, Renașterea, această ultimă piesă a lui Shakespeare dă expresie marilor năzuințe (spre o descătușare a spiritului și științei combătînd în același timp obscurantismul și primitivismul) și marilor idei (de justiție și umanitate) care însuflețeau mințile luminate ale vremii. Sub acest aspect, fiind ținută pe canavaua

unor fapte de mare circulație și popularitate în acea epocă — descoperiri de noi teritorii peste mări și oceane, urmate în chip firesc de o amplă fabulație pe marginea întîmplărilor și experiențelor pe care descoperitorii acestora le-au trăit, și în același timp aducînd și aspectul obișnuit, aproape cotidian, al luptei pentru putere și mărire din societatea vremii, — *Furtuna* este izvorită direct din atmosfera epocii, sau cum am spune noi, din actualitate.

Pornind de la observația directă, autorul realizează o dublă analiză: a fenomenului social și a celui uman. În realitate, piesa nu are acțiune: s-a săvîrșit o trădare (de către Antonio, a cărei victimă a fost Prospero), dar faptul este anterior momentului de la care pornește piesa; se pune la cale o trădare (de către Caliban), dar intriga este minoră, subsidiară și pînă la urmă