

UN AMĂNUNT ESENȚIAL

DRAGOSTEA PUSĂ LA ÎNCERCARE de Mihai-Gruia Sandu, după o canava de Basilio Locatelli • **TEATRUL "ION CREANGĂ"** • Data premierei: 15 octombrie 1992 • Regia: Mihai-Gruia Sandu • Scenografia: Anca Pâslaru și Luana Drăgoescu • Muzica: Dumitru Capoianu • Coregrafia: Brîndușa Novac • Distribuția: Cristian Ieremia (Pantalone), Florin Busuioc (Lelio), Tomi Cristin (Arlecchino), Dumitru Anghel, Călin Mocanu (Dottore Graziano), Mihai Verbițchi (Capitano Bombardon), Ștefan Mareș (Pedrolino), Cornelia Pavlovici (Fiaminina), Marcela Andrei (Rosetta), Anca Zamfirescu (Lucietta), Marioara Sterian (Violante), Mihaela Mitache (Franceschina), Mirela Busuioc (Zanni).

"Fie că nu s-au păstrat, fie că sînt incomplete, fie că nu s-au tradus, nu am găsit nici un text al vreunei piese din *commedia dell'arte* care să-i mulțumească pe colegii mei actori. Disperat, le-am scris eu!" declară, în programul-afiș al spectacolului, Mihai-Gruia Sandu, cu aerul că și-ar cere scuze pentru această întreprindere. În realitate, nu are de ce să o facă, întrucît scenariul pe care l-a imaginat pornind de la o "canava" a lui Basilio Locatelli, autor de gen faimos în secolul 17, aduce destul de bine cu ceea ce știm toți despre textele-pretext-de-spectacol ale teatrului popular italian din Renaștere. Faptul că pretențioșii colegi ai actorului Mihai-Gruia Sandu nu au izbutit să descopere o scriere pe placul lor nici în cuprinzătorul volum "de profil" publicat acum cîțiva ani de Editura Univers în traducerea Olgăi Mărculescu este, oricît de bizar, mai puțin important în speță; ceea ce contează e rezultatul muncii autorului, rezultat, cum spuneam, în genere mulțumitor: **Dragostea pusă la încercare** se prezintă ca o comedie vioaie și fluentă, în care apar și se manifestă conform tiparelor clasice majoritatea "măștilor" acreditate de *commedia dell'arte* - Pantalone, Doctorul, Căpitanul, tinerii îndrăgostiți, Arlecchino, Brighella (chiar dacă aici se cheamă Pedrolino), Colombina (chiar dacă a fost rebotezată Franceschina) etc. La rîndul lui, firul narativ, împletind motive și ele clasice (căsătoria nepotrivită dejucată prin ingeniozitatea servitorilor, recunoașterile succesive prin care rudele se regăsesc peste ani), se vedește bine condus, iar replicile sună îndeobște firesc; și dacă vreo "actualizare" mai rudimentară distonează pe ici-pe colo, ea nu afectează prea mult întregul. Montarea Teatrului "Ion Creangă" avea, așadar, un punct de plecare suficient de ferm. Acestuia i s-au adăugat o muzică originală inspirată și "scenică" (Dumitru Capoianu) și o scenografie foarte frumoasă, inventivă și stilizată, mai ales în ce privește costumele, cu remarcabil bun-gust (Anca Pâslaru și Luana Drăgoescu); ca să nu mai vorbim de echipa de interpreți, alcătuită - practic, în întregime - din actori tineri, mulți talentați și toți dornici să arate ce pot. Ce ar mai fi trebuit, atunci, pentru ca **Dragostea pusă la încercare** să devină un spectacol agreabil, înveselitor, reconfortant, pe scurt, bun? Un amănunt esențial: regizorul. *Commedia dell'arte* nu cunoștea, e drept, acest personaj; mai exact, nu în "forma" și cu denumirea de acum, dar atribuțiile sale reveneau unui **capocomico** - actorul-vedetă al trupei care, din acest motiv, îi și purta în general numele. Lui Mihai-Gruia Sandu

îi lipsește însă fie experiența, fie vocea unui asemenea "conducător de joc" (el nici nu figurează, de altfel, în distribuție), astfel încît spectacolul suferă de toate defectele montărilor supervizate de actori (foarte rarele excepții confirmă regula): e mult prea lung, nu are ritm, fantezia e modestă, iar interpretii, în absența unei priviri ordonatoare, se descurcă fiecare după posibilități. Rețin atenția, pe porțiuni variabile ca întindere, Tomi Cristin, Mirela Busuioc, Marioara Sterian, Călin Mocanu (încă student), Mihaela Mitache și Cristian Ieremia.

Este păcat că eforturile reale și întru totul laudabile ale Teatrului "Ion Creangă" de a reveni la viață după mulți ani de amorțire se văd compromise din cauze atît de lesne (totuși) de înlăturat. Ori să fi existat în privința regizorilor aceeași penurie ca în cazul textelor?

Alice Georgescu

FRUMUSEȚE ȘI TURUIALĂ

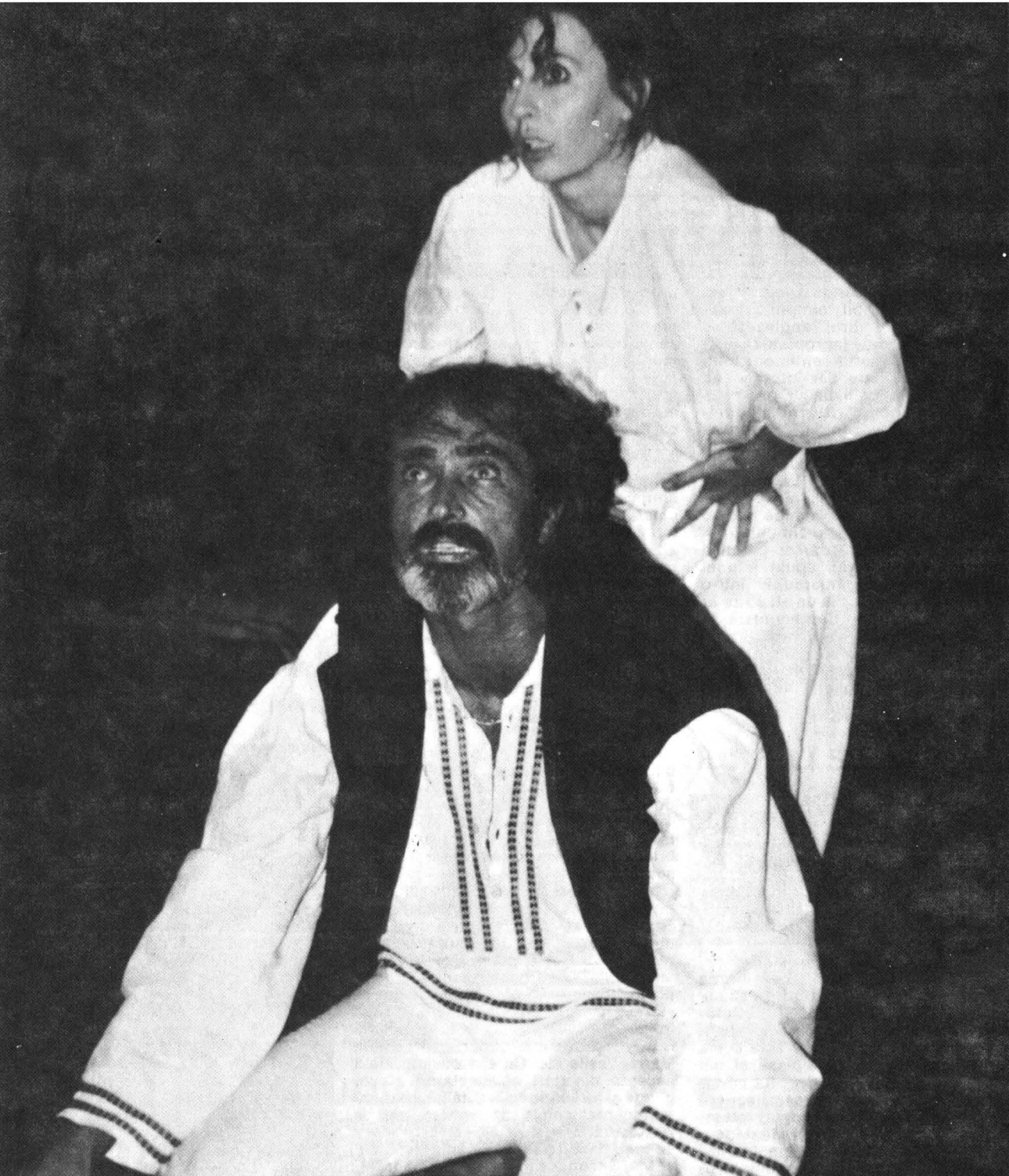
MATCA de Marin Sorescu • **TEATRUL NAȚIONAL DIN TIMIȘOARA** • Data premierei: 3 octombrie 1992 • Regia: Alexandra Gandi • Scenografia: Virgil Miloia • Coregrafia: Maria Petre • Distribuția: Alina Secuianu (Irina), Damian Oancea (Mosul), Cristian Cornea (Logodnicul), Măștile: Irene Flamann Catalina, Ana Serghie Ionescu, Mălina Petre, Gheorghe Stana.


Marin Sorescu a scris **Matca**, piesă în două acte, șase tablouri, timp de cinci ani (1969-1973). La apariție, drama ne-a părut, mai tuturor, a evoca potopul care devastase țara nu demult. Deopotrivă, însă, am perceput-o și ca o tragedie ontologică, perspectivind existența în momentele ei fundamentale: nașterea și moartea. Ca și în alte scrieri, dramaturgul găsește o imagine-gemă sublimînd parabolic un șir lung de fenomene: nașterea copilului, moartea bătrînului, sacrificiul mamei. Metaforizează cu strălucire continuitatea ineluctabilă a vieții, chiar și în împrejurări catastrofice, legătura de sînge dintre generații. Inserează mituri biblice, ale Genezei, Potopului, Apocalipsei. Recurge la ritualuri populare care aduc o nuanță de ancestralitate și de mister laic. Însinuează în poveste ideea, originală, că omul luptă cu natura pentru a-și impune drepturile sale naturale, ca s-o reazeze în făgașurile ei firești atunci cînd își iese din matcă, pentru a restabili ordinea normală a lucrurilor, pentru a o face rațională.

Cînd am citit-o, și apoi, după ce-am văzut-o pe scenă prima oară, am avut impresia unei majestuoase simfonii. Cele mai bune reprezentări românești și străine (premierea mondială, de răsunset, a avut loc la Geneva, în 1974, alte în Polonia, Finlanda, Germania) au sensibilizat amestecul poetic de comic, patetic, macabru, infuz în materia dramatică, fermentul polemic, policromia lexicului, varietatea și pregnanța umorului filozofic. Cea mai nouă reprezentare, de la Teatrul Național din Timișoara, n-are umor și nu relevă decît o parte din bogăția de sensuri. Piesa e tratată cu gravitate, în cadrul unui proiect regizoral interesant, în care un accent bine pus cade pe insertul folcloric. Nu s-au adăugat scenele de priveghi și nu s-a căutat un expozu pitoresc de costume și obiecturi, ci s-a realizat o osmoză a naturii cu proiecțiile de vis (de coșmar) ale oamenilor aflați în furtună, ceea ce dă o relație fantastică a personajelor cu elementele, cu arborii, într-o viziune panteistă. Irina e apărută de pădure - care se însuflețește pentru a ocroti -, moșii veniți la sicriul bătrînului și la leagănul copilului par duhuri binevoitoare. Măștile - Irene Flamann Catalina, Gheorghe Stana, Mălina Petre, Ana Serghie Ionescu au sugerat remarcabil animarea de-o clipă și reasazarea în etern a ceea ce pare neînsușit.

În această viziune, apa revărsată, ce crește mereu (imagine stîngaci realizată tehnic), e o forță malefică, înstrăinînd-o pe femeia Irina de tot ceea ce o leagă de pămînt. Sfîrșitul ei are forță dramatică. Momentul băiatului care călătorește pe valuri, într-un copac dezrădăcinat, ținîndu-și în brațe logodnica moartă, are tragism autentic; pentru prima oară sînt prezenți scenic amîndoi tinerii, într-un chip care impresionează (interpreți, Cristian Cornea și o tînără al cărei nume nu e notat pe afiș. Titu e conceput de autor numai ca "O voce"; aici, însă, apare, iar Silvana a fost, îndeobște, în alte reprezentări, ori invizibilă, ori figurată de un manechin). Scenografia lui Virgil Miloia e inconsecventă cu sine, frumusețea enigmatică a compunerilor de fapte fabuloase e contrariată de aspectul tern al încăperii în care se petrece în principal acțiunea și care dispune și de un prea amplu, nepotrivit spațiu, acolo unde se cerea claustrarea cu imposibilă evadare din asediul stihiei.

Nu protagonista domină peripețiile; nu e **matca**, matricea generatoare, simbolul piesei; nici deșteaptă, ironica, netemătoare, scînteietoarea comentatoare a răsturnărilor terifice din juru-i. Doar o tînără gravidă precipitată și vorbăreată, agîtîndu-se adesea steril, în elanuri gesticulatorii, sau căzînd, nemotivat, în prostrație, rostindu-se indistinct, fără adresă, cînd spăimoasă, cînd pasivă, preocupată de nimicuri, insensibilizînd eroina. Bine aleasă - ca prezență fizică și talent relevat în alte circumstanțe -, Alina Secuianu n-a găsit aici tonurile potrivite, nici atitudinea esențială, n-a studiat reflexivitatea lungilor monologuri care condensează stări și gînduri importante și pe care ori nu le auzim ca



 **alina secuianu și damian oancea**

lumea, ori le ascultăm acum, câteodată, ca pe o oarecare turuială a unei femei singure aflate în primejdie, vrînd să-și alunge frica vorbind.

Liviu Ciulei consideră piesa "una din cele mai bune care s-au scris în limba noastră". Relevînd setea de absolut a eroinei, Edgar Papu o vede integrată într-un ansamblu de paradoxuri ale identității "înlauntru și în afară, naștere și moarte, trecut și viitor". Criticul ziarului elvețian "La Suisse", Jacques Aeschlimann, înțelege rolul ca purtînd "un imn închinat vieții, curajului, speranței", iar femeia, ca pe "un arhetip". În cronica premierei de la Piatra Neamț, Natalia Stancu a

apreciat umorul, tandrețea, gingășia interpretei. Eu am analizat, în cronica premierei bucureștene de la Teatrul Mic, tragismul actriței, energia afirmării și negării.

Calitatea scăzută a principalei prestații artistice pe scena timișoreană a afectat spectacolul și a grevat asupra debutului regizoarei. Tînăra Alexandra Gandi (care a mai semnat o montare la Arad - de nimeni văzută) își începe, de fapt, aici cariera și există temeiuri ca acest început să fie socotit de bun augur. Ea are o idee proprie despre cadrul peripețiilor și structura conflictuală a piesei, vede întîmplările prin prisma poeziei și găsește echivalențe

artistice subtile pentru ceea ce e în piesă recurs la surse originare. S-a înțeles bine cu interpretul Bătrînului și i-a găsit caracteristicile, limpezimea, liniștea, ironia detașată, Damian Oancea jucînd relevant povîrnirea acestuia spre extincție.

Și-apoi, dacă e să cîntărim bine un debut regizoral, cred că se cuvine să pornim de la felul în care s-a săvîrșit alegerea piesei. Aici, fericită: un poet de mare inspirație, un dramaturg de originalitate absolută și o dramă pe care trecerea timpului n-o alterează, ci îi sporește strălucirea.

VALENTIN SILVESTRU