

DELTA DUNĂRII ÎN PATRIMONIUL MUZEULUI DE ARTĂ TULCEA

dr. Ibrahima KEITA *

DANUBE DELTA IN TULCEA MUSEUM OF ART HERITAGE

Abstract:

History of Fine Arts Museum Collections is a project developed in a double stance: the theme of history and art.

On the one hand, the paper highlights the contribution of ancestors to the establishment of collections.

On the other hand, painting sculpture, decorative arts, Oriental art, icons and engraving plates reflect the multiculturalism from the Danube's Mouths.

The rehabilitation of the historical monument housing the collections is the occasion for the permanent exhibition review.

*

Mots clés: Delta du Danube, Geo Cardaş, peinture, gravure, le Musée d'Art de Tulcea
Cuvinte cheie: Delta Dunării, Geo Cardaş, pictură, gravură, Muzeul de Artă din Tulcea

În zorii muzeologiei tulcene, la realizarea colecției Muzeului de Artă din Tulcea, prima tematică a fost una locală, cuprinzând operele artiștilor români ce oglindeau zona Tulcei și aspecte din Delta Dunării, în mod special.

Ineditul peisajului, viața aspră a pescarilor din acest tărâm mirific au cucerit imaginația multor artiști.

La înființarea muzeului, în anii '50, colecția de artă era constituită din lucrări semnate de un singur pictor – Geo Cardaş.

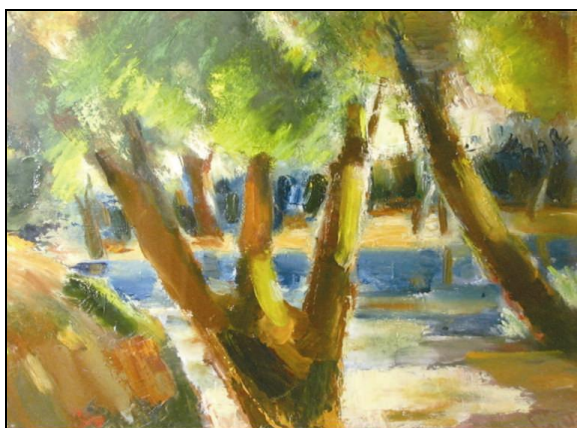
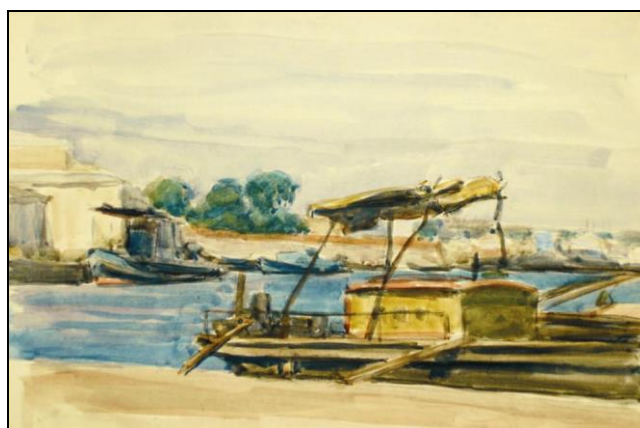
Pierderea Balicului, care era „Barbizonul românesc”, și deschiderea orașelor Tulcea și Constanța, la începutul deceniului al VI-lea din secolul trecut, au creat oportunitate pentru artiștii români să găsească la Gurile Dunării aceleași valențe și aceeași fascinație de lumină, culoare, varietate de forme și exotism local. Colecția se va îmbogăți cu lucrările unor artiști locali, născuți sau adoptați de județul Tulcea: Vasile Pavlov, Gheorghe Sârbu, Stavru Tarasov și Constantin Găvenea.

* Cercetător, Complexul Muzeal al Patrimoniului Cultural Nord-Dobrogean Artă-Etnografie, ICEM Tulcea.

Geo Cardaș, *Turcoaică cu copil*, u/c (inv. 95)Gheorghe Sârbu, *Autoportret*, u/c (inv. 135)

Recenta investigație asupra tematicii Deltei Dunării din cadrul colecțiilor de pictură și grafică ale Muzeului de Artă Tulcea au scos la lumină peste 72 lucrări de pictură modernă și contemporană, respectiv peste 200 lucrări de grafică modernă și contemporană.

În îndelungata peregrinare în Delta Dunării, artiștii români ne-au lăsat ca moștenire o însemnată zestre de lucrări. Ei au reușit să ne transmită, prin operele lor, atmosfera specifică Deltei, cu oamenii și preocupările lor. Putem cita pe Francisc Șirato, Rodica Maniu, Nicolae Dărăscu, Alexandru Satmary, Ștefan Popescu, Marius Bunescu, Lucia Cosmescu, Constantin Blendea, Max Wexler Arnold. Francisc Șirato surprinde și este la rândul său vizitat de specificul Deltei Dunării cu contururile estompate și culorile luminoase care devin mai fluide. Nicolae Dărăscu, în a sa diviziune a petelor cromatice, accentuează atmosfera umedă. Rari sunt printre artiștii români moderni cu apetența acuarelei, cei care să nu-și fi înobilat operele cu peisajele din Deltă, iar în acest sens îi cităm pe Rodica Maniu și Max Wexler Arnold.

Francisc Șirato, *Peisaj cu pomi și apă*, u/p (inv. 22)Rodica Maniu, *Barcaze la fluviu*, a/h (inv. 2654)

În perioada contemporană, abordarea motivului deltaic s-a intensificat printr-o transfigurare a imaginii mai aproape de figurativul imediat. Au apărut o multitudine de artiști care și-au „îndreptat” atenția spre peisajele din Delta Dunării, printre care pictorii Constantin Piliuță, Constantin Albani,

Eugen Ispir, Mihai Mănescu, Bogdan Petriș, Mircea Vremir și graficienii Maria Constantin, Benone Șuvailă, Romeo Liberis, Marica Petcu, Teodor Hrib, Soo Zold Margit.



Iată ce cuceritoare simplitate și monumentalitate ne-a dăruit Constantin Piliuță în acest peisaj sintetic, despuiat de detalii inutile, auster cromatic și catifelat ca sorginte. Artistul ne-a dăruit nu numai Delta pe care o cunoaștem, ci și delta sufletului său echilibrat și blând.

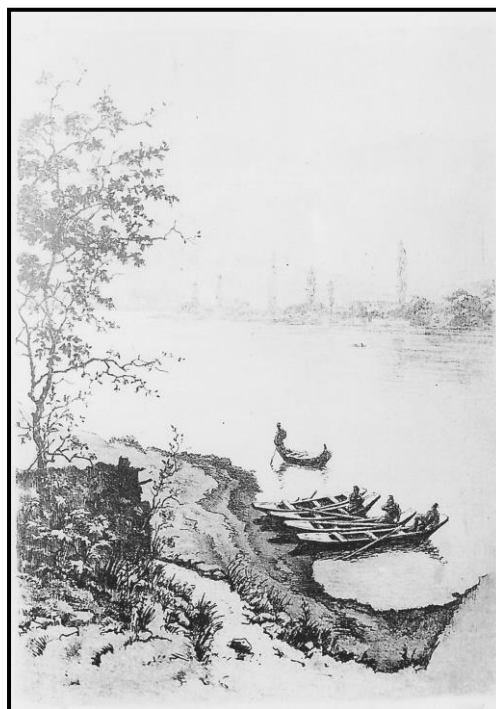
Piliuță Constantin, *Delta*, u/p

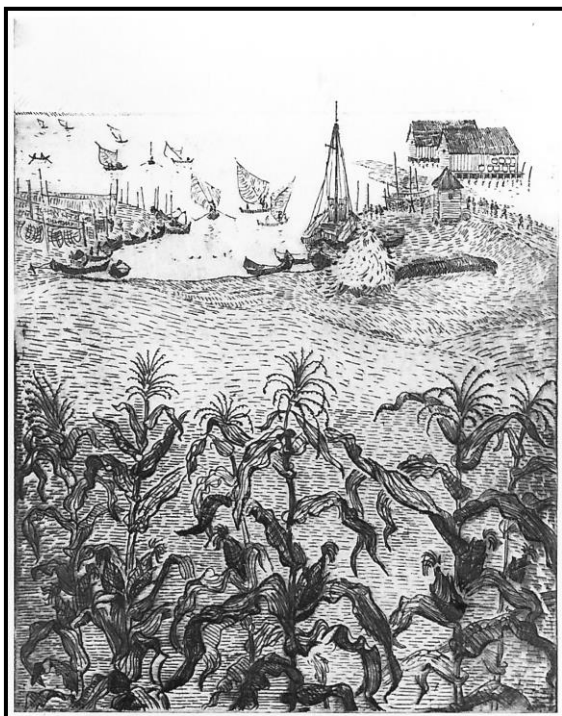
Mircea Olarian,
Pe malul Dunării
(inv 899)

Grație rafinamentului gravurii în acvaforte unii artiști au reușit să pătrundă în intimitatea locurilor, a sălciilor de pe canalele deltei cu reverberațiile soarelui în apă în contrast cu umbrele lor. În acestea regăsim pe Mircea Olarian, Gheorghe Naum, Horia Coriolan, Tania Baillayre, Letiția Munteanu. Mircea Olarian reușește într-o grafică magnifică să sugereze o dimineață în deltă, când, rând pe rând, ni se dezvăluie structurile unui orizont ce se desenează din aburii ceții.

Optând pentru rigoarea artei gravurii ca o sinteză a formelor esențializate, lucrări foarte dinamice, vibrante cu „gradiane” de îndepărtare laborios incizate, sunt valențele ale operelor artiștilor precum Emilia Dumitrescu, Mihail Gavrilov, Lajos Balog, Corina Beiu Angheluța, Szervațius Bach Hedda.

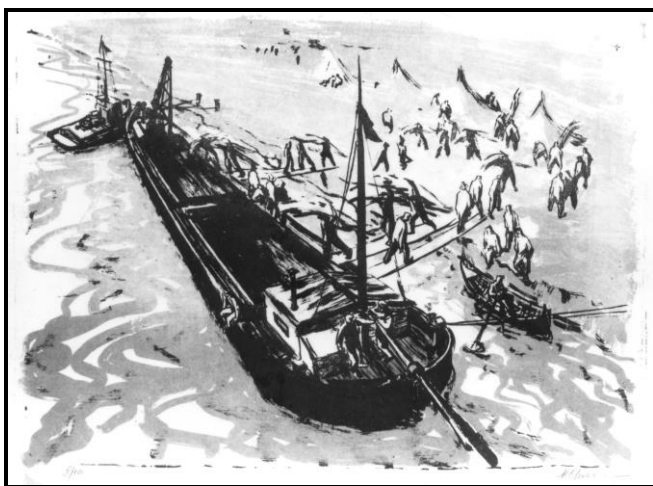
Emilia Dumitrescu a fost pentru Brăila ceea ce reprezintă Constantin Găvenea pentru Tulcea. Marea doamnă a Brăilei optează pentru opere elaborate cu trudă. Textura gravurii vibrează, iar inciziile capătă o metamorfoză pe măsură ce scoate formele din îndepărtatele orizonturi. Trebuie menționat că a practicat pictura în ulei, acuarelă, desen, gravură, cu tot atâtea succese, descoperind pentru fiecare tehnică altă modalitate de expresie. Anotimpurile în deltă i-au dat prilej să pornească la investigarea unor noi mijloace de a se exprima prin tehnica acvafortei și acvatintei, mai apropiate în redarea vibrațiilor mediului dunărean, transparenței aerului și ale apei. Imaginilor rezultate, tot mai adânc prinse într-o rețea de rădăcini metaforice aproape exploziv la suprafață, li se adaugă evocări din faună, floră și catarge, creând astfel un univers de elemente în stare de mobilitate interioară. Înrudiri și metamorfoze apropie între ele formele naturii și lumea obiectelor: toate se contopesc în unități de puncte, linii și pată. Emilia Dumitrescu a zugrăvit un important capitol de farmec dar și soliditate în istoria gravurii românești. Mi-aș permite să redau o spovedanie a artistei: „*Aparțin unui loc în care Dunărea și Bărăganul Brăilei vin de undeva, de departe, din sufletul celor care au trudit pe aceste nemărginite spații. Iată de ce am căutat să-mi concentrez emoția într-o metaforă plastică, a cărei forță să exprime îngemănarea câmpiei cu fluviul într-un tot care să semnifice orizontul deschis al câmpiei și curgerea senină, alteori dramatic, a undelor. Am credința că în elanul și dinamismul acestui spirit, în privirea calmă a unei lumi specifice, am reușit să aduc ceva din permanența omenescului în fața vieții, a naturii, a timpului.*”





Emilia Dumitrescu,
Cherhanaua de la Sarichioi (inv. 135)

Gravuri foarte expresive, cu contraste tranșante și hașuri ce imprimă dinamism sunt caracteristicile operelor în acvaforte, de sine stătătoare, zămislite de artiști ca Marcel Chirnoagă, Gheorghe Ivancencu, Anatolie Cudinoff, Laszlo Feszt, Maria Manolescu. Sunt lucrări ce zugrăvesc preocupările celor care trăiesc în deltă, flora, fauna, omul și realizările sale.



Marcel Chirnoagă, *Încărcatul stufului* (inv. 91)



Gheorghe Ivancenco, *Poduș* (inv. 1)

Marcel Chirnoagă a stăruit în a fi de-a lungul vieții un pelerin al Deltei Dunării. An de an a descoperit toate tainele ei. Misterul rădăcinilor contorsionate ale sălciilor, ocupațiile celor care trăiesc la gurile Dunării erau mărturisite în gravuri elaborate, dar nu lipsite de spontaneitate. Imaginile sale percutante emană o forță titanică. El poate fi considerat, printre altele, ca un poet și mesager al deltei cântate prin mijlocirea gravurii. „*Totul e pustiu și e neant, mintea și inima mi le-am închinat să pătrund înțelepciunea, să cercetez patimile și să le gravez.*”

Arta, ca simbol, tinde spre supreal în operele lui Ștefan Pelmuș, Ștefan Găvenea, Aurel Burlacu, Ion Pop, Florian Milan, Albin Stănescu, Vintilă Mihăescu.



Ștefan Pelmuș, *Calica II* (inv. 995)



Ștefan Găvenea, *Peisaj* (inv. 1443)

Ștefan Găvenea zugrăvește o deltă a miturilor ancestrale, fauna acestui tărâm mirific este redată simbolic și magic. În această așezare a oamenilor răsar, printre ramuri, pești și păsări – ca fructe ale abundenței.



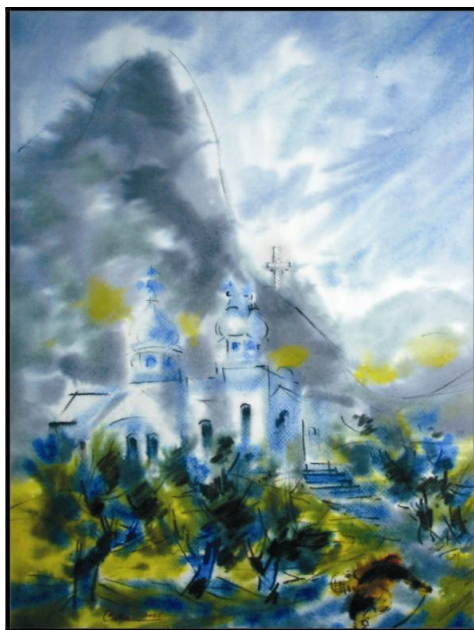
Realul frust, original, virgin se regăsesc în lucrările lui Eugeniu Barău, Ștefan Știrbu, Răduș Jugaur. Acești artiști înțeleg – ca fii ai deltei – să sublinieze realul frust al acestui pământ tânăr, zonă de conviețuire a faunei, florei și oamenilor.

Eugeniu Barău, *Canal la Agighiol* (inv. 733)

Acuarela pe hârtie udă subliniază regnul vegetației lacustre ce pare a se dizolva în apele Dunării. Deasupra apelor se ridică aburul ceții, la marginile superioare ale unor reliefuri îndepărtate. Constantin Găvenea este mentorul acestui gen, cu demni urmași ca Cicerone Ciobanu, Maria Constantin, Ion Morariu, Edițiu Botar, Horia Mircea, Florin Ferendino. Se pare că această tehnică este cea mai nimerită pentru a zugrăvi Delta Dunării sub toate aspectele sale lirice și simbolice. Aburii bruni ce se ridică în cer sub primele raze de soare creează o simbioză între pământ și cer, pe când formații de nori pogoară peste întinsul umed al apelor albastre.



Constantin Găvenea, *Peisaj la Tulcea* (inv. 731)

Cicerone Ciobanu, *Peisaj*

În acuarela sintetică detaliul este ridicat la rang de subiect de studiu: zărim porțiuni de faleze, de lângă apele Dunării, unde straturile cromatice de diverse intensități migrează și se întrepătrund. În acest sens ilustrative sunt lucrările Anei Maria Smighelschi, Kira Cristinel Popescu.

Acuarela Anei Maria Smighelschi aduce spre stilizarea formelor figurative. Punctul, linia și pata devin elemente plastice esențiale ce construiesc un limbaj artistic de mare eleganță.

Ana Maria Smighelschi, *Calica II* (inv. 725)

Post modernitatea deține și valențele abstractului. Artiștii contemporani tind spre peisajul abstractizat și vibrat. Aceste tendințe se regăsesc în operele Ileanei Micodin, Anca Boeriu, Alexandru Jakabhazi, Mircea Gotia, Adriana Popescu, Corneliu Mihai, Ștefan Orth, Angela Balogh.

La Ileana Micodin spațiul, punct forte al artistei, este folosit cu o savantă raționalitate. În acest grafism adeseori colorat, colaborează armonios conturul suprafețelor colorate și albul hârtiei, nu întotdeauna o zonă neutră, constituind forme concrete ale căror dinamism conferă echilibru întregii lucrări. Deși lucrările sunt vădit abstracte, impactul percepției vizuale a locurilor invocate asupra retinei artistei o face să redescopere viziunea unor grădini imaginare în continuă frământare, un amestec între forțele tectonice și vegetațiile primordiale de pe suprafață. Peisaje cu atmosferă de geneză planetară, efervescența cromatică, izbucnirea vulcanică a unor culori minerale ieșite parcă din străfundurile pământului, generează podoaba vegetală a unor copaci seculari. Fantezia creatoare permite artistei să transforme imprimarea ca act de creație, prilejuind, după caz, imprimări duble sau mutarea conturilor suprafețelor colorate aidoma mișcărilor dunelor de nisip.

Ileana Micodin, *Ierburi* (inv. 2116)

Peisaje zugrăvite în secvențe deltaice se regăsesc și în lucrările lui Ștefan Iacobescu, Elvira Micoș, Nicolae Săftoiu.

La Ștefan Iacobescu lucrările sunt adeseori de tehnică mixtă, iar preaplinul de tehnici folosite sunt numai în slujba exprimării sinelui. Secvențele deltaice sunt surprinse din zbor de pasăre. Vegetația este parcelată iar gradianul cromatic este complementar și închis-deschis, într-o textură catifelată și armonioasă în acre parcelele sunt delimitate cu linii colorate, bine integrate în structura lucrării.



Ștefan Iacobescu, *Apa de ploaie* (detaliu) (inv. 92)

Transfigurări de imagine ajunse la semn, sunt sugestii spontane ale urmelor realului. Traiectoriile unor lovituri de penel, airdoma căderilor de meteoriți, străbat suprafața imaculată a suportului: contrastele sunt clare, contururile formelor sunt modulate, unele tind spre scriere.

Aici încadrăm artiști precum Doina Simionescu, Lidia Mihăescu, Alma Rusescu, Viorica Mihăescu, Nițescu Barbu, Avram Ovidiu, Silviu Băiaș.

Desenele Doinei Simionescu fac studiu sistematic și descriu sugestiv relațiile cantitativ-figurative existente la nivelul experienței senzoriale specializate. Puncte, drepte, cercuri, planuri, elipse, sfere concrete, turbioane a căror „dezvăluire” nu aspiră să se emancipeze de intuiție, își găsesc în această zoometrie cosmologica satisfacție și substanță. Prin consacrare, astfel, gestul devine spirit cu o vervă explicabilă – dincolo de artizanal – uzând totuși de înmiite câmpuri pulsatorii de rafinare, autoarea neinvocând o armonie a sferelor pivotând în interiorul temei ci dimpotrivă, învață o antitemă, cea a geometriei focului și reveriei.



Doina Simionescu, *Delta* (inv. 617)



Lidia Mihăescu, *Iarna în deltă* (inv. 1518)

Sunt atâtea modalități de redare a unor peisaje mirifice, a unor moduri de viață din zonele Deltei Dunării transfigurate prin filtrul sensibilității artiștilor.

Delta Dunării așteaptă în continuare artiștii din mileniu III care, în mod sigur, îi vor reda frumusețea prin alte modalități de expresie artistică.