

SCYTHIAN VESTIGES AT THE LOWER PRUT

Serghey Agulnikov

The vestiges of the Scythian culture within the territories from the Lower Prut were scarcely known until the last period of time. The rescue excavations in the land improvement zones of Cahul and Vulcănești Districts complete this gap to a certain extent.

During 1990 - 1992 a group of tumuli belonging to different cultural-historical ages was researched on a plateau situated between Prut and Cahul districts¹. Other six Scythian tumuli were researched, being described in the present paper².

Scythian tumuli situated near Manta village

The Scythian tumuli I, II, and IV were placed at 4.5 km eastwards from Manta village, in the center of a plateau between Prut and Cahul districts (fig. A). The tumulus III belonged to the Middle Bronze Age and will be tackled in another study.

Tumulus I. The height from the ancient level of living was 1.2 m; the diameter is 42 m (fig. 1/1). This tumulus had two Scythian tombs and a round-shaped ditch with the diameter of 31.5 m, with discontinuities at the eastern and western parts. The piles of yellow clay proceed from the digging of the tombs.

M.1 (fig. 1.2). This tomb was found in the north-western sector of the tumulus, at a distance of 8 m from its center, and at a depth of -1.2 m. The sepulchral pit was rectangular and was oriented along the east-west direction. The size is 1.6 x 0.85 m, and the depth from the displacement level is of -0.8 m. The tomb was spoilt from

the ancient time, and the well destroyed the central part of the mortuary room. Only some fragments of the skull, bones of the thorax and parts of the thighbones were preserved from the skeleton of a child (3 - 4 years old, according to the size of the bones). The skeleton was directed with the head westwards. Traces of the dark-brown bedding were found on the bottom of the pit.

Findings

1. In the thoracic zone a pile of glass beads was found. Three of these beads are rounded, made of light-grey paste, with yellow "eyes". One is barrel-shaped, dark-brownish coloured, and another one is cylindrical, with white, yellow and dark-blue "eyes". On the same place a shell was found ("Cauri", fig. 2/3, 4, 5).

2. As far as 0.2 m to the right from the skeleton a hand-made pot was found. It has bulging shape, flat bottom, short neck and funnel-shaped flaring rim. The surface of the pot is light-grey coloured. The upper side of the body, at the place where it is passed to the neck, it is adorned on the whole perimeter with deep oval incisions. Size: height = 16 cm, diameter of the body = 14 cm, diameter of the rim = 11.5 cm, diameter of the bottom = 8 cm (fig. 2/2).

4. On the south-western corner of the pit, on its bottom, a *pelike* vase was found. This piece, covered with black glaze with red figures, has a globular body, flat bottom, and a relieved circular support. The neck is cylindrical and the rim is right angled widened out. The upper side of the vase was joined with the neck through two ears, having a triangle-shaped section, with a sharp rib on the middle. Size: height = 31.5 cm, diameter of the bottom = 16.7 cm, diameter of the body = 23 cm, diameter of the rim = 19.5 cm, height of the ears = 11.5 cm (fig. 2/1).

Adornment of the vase. The rim is adorned with a row of semi-festoons made of black and light-brown paint, their edges directed downwards. The next ornamental row is placed at the basis of the neck and was also made of semi-festoons, their edges directed downwards, bordered by two horizontal orange lines. At the basis of each ear there is a drawing of horizontal lines and semi-festoons, making up a triangle, its height corresponding to the rib of the ear. Drawings were made below the middle part of the body, consisting of complex vegetal motifs with schematic images of petals and twisted meanders. The third

1 For the result of the excavations made during 1990 - 1992, see: a) Agulnikov S.M., *Otciot o polevih issledovaniiah Cagulniscoi novostroenicoi arheologhicescoi expediții v 1990 g.*, Chișinev, 1991, Arhiva IA and IV AS RM; b) idem, *Otciot o polevih issledovaniiah Cagulniscoi novostroenicoi arheologhicescoi expediții u s.s. Manta i Găvănoasa v. 1991*, Chișinev, 1992, Arhiva IA and IV AS RM; c) Kurciatov S.I., *Otciot ob itogah arheologhiceschih issledovaniiah curganov bliz Cagulniscoi aeroporta v 1992 g.*, Chișinev, 1993, Arhiva IA and IV AS RM.

2 The tumuli were researched with the bull-dozzer, leaving controls north-south oriented. The measurements of distance and depth were taken from the center of the tumulus (the highest point), except the situations mentioned.

ornamental register is placed on the lower part of the body and consists of two horizontal lines. A drawing in the "chess field" style, stylized of 25 black and orange squares each one, is placed in the space between these lines. There are eight such "chess fields", separated by four rectangles in the "closed labyrinth". The circular support also was adorned with three orange horizontal lines, separated by black strips.

The body of the *pelike* had two groups of human images made in the red figures style.

The first group consists of five figures. In the center of this group the figure of a naked seated woman is placed. Along her body and from the mantle there are folds of the clothes (Aphrodite ?). The image of a winged deity is placed in front of the woman (Eros), his hands stretched to her. Images of tailed and horned male beings (satyrs) are represented on the left and right sides. The composition is finished by a standing woman, her hands in her hips, dressed with long clothes, intricately adorned; clear details of the hunting bow can be seen at her waist (Artemis).

The next group is formed of the image of three men figures in long folded clothes (the classic type of the Greek hyton). One of them has a curved walking stick in his hand. Two of the figures are faced to each other.

From the visual analysis results that the vase was painted by two different persons, since both images are made in different techniques and styles (fig. 2/6). The interior side of the vase is about half covered with black glaze. There are stains of black glaze on the inside bottom.

M.2 (central) (fig. 2/3). It was placed in the center of the tumulus, as deep as -1.2 m. A pile of yellow clay having a diameter of 10 m, resulted from the digging of the pit, is placed near the tomb. The sepulchral pit has an even rectangular shape, oriented on the east-west direction. Size: 4.2 x 2.1 x 1.1 m. The tomb was robbed during the ancient time. The filling of the pit consists of the trickled pressed chernozem, where rare human bones, animal bones and wooden pieces can be found. A fragment of hand-made light-grey pottery was also found.

Tumulus II. It was placed at 20 m north-westwards from the tumulus I. The height from the actual level is of 0.5 m. The height from the ancient level of the soil is of 0.7 m. The diameter is 28.5 m (fig. 3/1). In this tumulus a tomb and a ditch were found.

M. 1 (Scythian) (fig. 3/2). It was found in the center of

the tumulus at a depth of -0.7 m. The sepulchral pit has a rectangular shape, with deepened corners, and is oriented along the west-north-west - east-south-east direction. Size: 2.6 x 1.4 m; the depth from the initial level is -1.4 m. The tomb was robbed during the ancient time. In the filling consisting of pressed chernozem rare human bones and animal bones were found. On the bottom of the pit the rests of the brown bedding were found.

This tumulus was raised in a single phase over the Scythian central tomb. Initially, the outline of the mantle was designated by a ditch with a diameter of 22 m, as wide as 0.4 - 0.5 m. This ditch is interrupted in the eastern and western sides on a length of 1.5 m. Fragments of small Hellenistic amphorae and animal bones were found at the ends of the ditch.

Tumulus IV. It was placed at 1 km northwards from the tumuli 1 and 2. The height from the ancient level is 0.8 m and the diameter is 34 m. Two tombs were found here (fig. 4/1).

M. 1 (Late Nomad) (fig. 4/3). It was found in the south-eastern sector of the tumulus at 5.7 m (152°) from the center, at a depth of -0.45 m. The skeleton was found in the laid on the back position, with the skull oriented westwards. The hands were stretched along the body and the legs were straight. No piece of inventory was found.

M. 2 (central, Scythian) (fig. 4/2). It was found in the center of the tumulus. Piles of yellow clay, of semi-circular shape with the diameter of 11 m, resulted from the digging of pit, are placed near this tomb. A burning trace of oval shape (size 4 x 2.8 m) was found over the tomb at the ancient level and partially in the mantle of the tumulus. The sepulchral pit was found at a depth of -0.8 m, having the size of 2.3 x 1.6 m and the depth from the initial level of -1.1 m. The tomb was robbed during the ancient time. Rare human bones, animal bones and coal were found in the filling of pressed chernozem. Two fragments of Hellenistic amphoras of IVth century BC were also found.

Buildings in tumulus

1. In the south-western sector of the tumulus, at 8.5 m from the center, at the ancient level of the soil, a pile of processed limestone, with the size of 0.5 x 0.7 m.

2. At 2 m north-westwards from the center of the tumulus, at the depth of -0.8 m, a pit of circular shape, with vertical walls and flat bottom was found. The diameter is 1.5 m, the depth is 0.4 m. No piece of inventory was found

The **tumulus IV** was raised during a single phase over the central Scythian tomb n. 2. The Late Nomad tomb n. 1 is a secondary one.

The tumulary group from Crihana Veche

This group was placed on the top of a plateau situated at 3 km eastwards from the settlement, between Prut and Cahul districts, at 1 km north-westwards from the airport Cahul. This group consists of three tumuli, having the heights of 1.5 - 2.5 m, making up a row on the north-north-west - south-south-east direction (fig. A).

Tumulus I. This tumulus was investigated in 1992. It was raised during the Eneolithic-Early Bronze epochs. Between the tumuli I and II, at 1 km north-north-eastwards from these ones, a tumulary cemetery consisting of 23 mounds was discovered in 1990. Most of them was not profiled, the only clue being the surfaces of light colour of the intensively ploughed mantels. In 1992 three tumuli were excavated.

Tumulus II. It is placed at 58 m north-north-westwards (349°) from the center of the tumulus I. Its mantle was profiled; the diameter is 20 m. Three tombs and a ditch were found (fig. 5/1).

M. 1 (Scythian) (fig. 5/2). This tomb was discovered in the central part of the tumulus, at a depth of -0.5 m. The skeleton was found in a pit with niche. The well of entrance had an oval pit oriented along the west-east direction. The size of the exterior outline is 2.85 x 0.9 x 0.7 m. Between the well of entrance and the mortuary room, at the depth of -0.74 m from the upper level, a tread as wide as 0.6 m was found. A prolonged-oval niche was discovered in the northern wall of the well of entrance. The ceiling of the sepulchral room was destroyed due to the well of robbery. The bottom of the pit was concave in the central part. The filling, consisting of yellow clay mixed with chernozem, contains small pieces of coal and rotten wood. The size of the sepulchral niche is 3.5 x 1.15 m, the depth from the level of the tread is -0.65 m. The size of the building is 3.5 x 2.05 m. The height of the vault is 0.7 m. The tomb was robbed during the ancient time. The skeleton of a man (55 - 60 years old)³ was destroyed, the bones were disarranged

and grouped in the eastern part of the pit, together with the bones of the animal sacrificed for offering; part of these bones were on the treat of the well of entrance. Rests of the vegetal bedding of black colour were found on the whole surface of the pit's bottom.

Findings

1. In the eastern corner of the sepulchral pit, in the filling, a tip of a three winged bronze arrow with socket was found. The length of this piece is 2.5 cm, the length of the socket is 0.8 cm, the diameter is 0.1 cm (fig. 5/4).

2. In the western corner of the sepulchral pit, in its filling, another tip of a three winged bronze arrow with socket was found. A small thorn is placed on one of the wings. The length is 3.3 cm, the breadth is 0.6 - 0.8 cm. The thorn is as long as 0.8 cm. The diameter of the socket is 0.5 cm (fig. 5/4).

3. On the bottom of the pit, in the north-eastern corner, among the bones of the skeleton a curve-backed knife with well-profiled hilt was discovered. Traces of the wooden haft and a rounded rivet were preserved on the hilt. The section of the blade has a wedge shape. The length of the knife is 8 cm. The length of the hilt is 2.5 cm. The blade is as long as 5.5 cm and broad of 1.8 - 0.2 cm. The breadth of the hilt 0.2 - 1.2 cm. The thickness of the blade is 0.3 cm. The length of the rivet is 0.6 cm and its diameter is 0.2 cm (fig. 5/6).

4. Among the bones an iron bead of truncated cone shape with a round hole was found. Its height is 1.2 cm, the diameter is 1.5 - 0.7 cm; the diameter of the hole is 0.2 - 0.3 cm (fig. 5/5).

5. Near the basis of the southern wall fragments of an iron heel of a spear was found, together with rests of the wooden stick preserved inside. The retrieved size are: length = 7 cm; diameter = 2 cm (fig. 5/3).

M. 2 (Scythian) (fig. 6/5). This tomb was found at 1 km southwards from M. 1, as deep as -0.5 m from the actual level. The skeleton was placed in a rectangular pit

Nijnego Podunavia, Proceedings of the conference Actualnie problemi istorico-arheologicheskikh issledovaniy, Kiev, 1987, p. 9 - 10; Bessonova S.S., *Religioznye predstavleniya schifov*, Kiev, 1983; Cebotarenco G.F., E.V. Iarovoi, N.P. Telinov, *Curgani Budjascoi stepi*, Chişinev, 1989, p. 188; Redina E.F., *Schifi Dnestro-Dunaiskikh stepi, Kimeriiti i schifi*, Tezizî docladov Vsesoiuznogo seminara pamiati A.I. Terenokina, ceasti II, Melitopoli, 1992; Subbotin L.V., Ostroverhov A.S., Ohotnicov S.B., Redina E.F., *Schifschie drevnosti Dnestro-Dunaiscogo mejdurecie*, Kiev, 1992.

3 L.V. Litvinova, collaborator from the Institute of Archaeology of Ukraine Republic (Kiev), made the anthropological determination. See Andruh S.I., *Schifi*

with rounded corners, oriented along the west-east direction. The walls are vertical and the bottom is flat. The size is 1.3 x 0.5 m. The depth from the ancient level is -0.44 m. The skeleton is of a teenager and it was laid on its back with the skull oriented westwards, with the face upwards. The hands were stretched along the body and the legs were straight.

Findings

1. Near the skull, in the south-western side of the pit, a hand-made cup having the shape of a jar and a slight vertically over-risen small ear was discovered. The shoulders are slightly relieved and the bottom is flat. The small ear has a rectangular section. The vase is moulded of a paste containing fine grains of fire clay. The surface is smoothed and the colour varies from grey to black. The height is 8.5 cm; the diameter of the rim is 7.7 cm; the diameter of the body is 9 cm; the diameter of the bottom is 6 cm; the breadth of the ear is 2.3 cm (fig. 8/7).

M. 2 (Scythian) (fig. 6/6). It was found at 4.5 m southwards from M. 1, at a depth of -0.5 m from the actual level. The sepulchral pit has a rectangular shape with rounded corners and is oriented on the west-east direction, slightly deviated to south. The size of the pit according to the upper outline is 2.5 x 0.7 m. The size widens to the bottom of the pit till 2.8 x 0.85 m. The depth from the ancient level is -1.3 m. The tomb was robbed during the ancient time. Rare human bones were found, especially in the southern and northern sides of the pit. In the north-western side of the pit the bones of an ox sacrificed as an offering were found. The bottom of the pit was covered with the rests of the dark-brown bedding.

Findings

1. In the north-western corner of the pit, among the bones of the ox, a tool made of bone (the collarbone of an ox) was found, having the shape of a little paddle. The lower edge is rounded and is broader than the hilt. The exterior surface is glossy and the functional part is slightly sharpened. The upper edge is lost. The length is 6.4 cm (fig. 8/4).

2. In the same tomb fragments of the blade and the riveted hilt of a knife were also found. One of the rivets is made of bronze (fig 8/6).

3. In the filling of the pit a bar made of iron (?) was found. The length is 1.8 cm. The diameter is 0.3 - 0.4 cm (fig. 8/6).

4. The fragment of an iron clamp with a curved edge

and the other one broken during the ancient time, as long as 2.3 cm, was also found (fig. 8/6).

Buildings in the mantle of the tumuli

The initial limits of the tumulus mantle were outlined by a fragmented ditch with the diameter of 14.3 m, interrupted in the western side on a length of 0.6 m and in the eastern side on 0.8 m. The breadth of the ditch is 0.7 - 0.9 m. The depth from the ancient level is -0.5 - 0.6 m (fig. 5/1).

Tumulus III. It was placed at 30 m northwards from the tumulus II. The mantle was not relieved. The diameter is 15 m (fig. 6/1). A tomb and a ditch were discovered.

M. 1 (Scythian) (fig. 6/2). This tomb was found in the center of the tumulus, as deep as -0.5 m. In the horizontal plan, the sepulchral pit had a rectangular shape with rounded corners, oriented along the south-west-north-east direction. At the upper side the size is 2.05 x 1 m. Descending to the bottom of the pit, its size increases till 2.35 x 1 m. The depth from the ancient level is -1.35 m. The skeleton (belonging to a grown-up person) was thrown into disorder during the ancient time. Now, the most bones were found in the filling of the pit. Only the thighbone was preserved *in situ*. According to the position of this bone, the skeleton probably was in a stretched position, oriented westwards. In the south-western corner of the room the bones from an animal offering were found: a collarbone, ribs, a part of the leg of an ox. On the bottom of the pit rests of the dark-brown vegetal bedding were found.

Findings

1. A piece for piercing, made of an animal bone, was found to the right from the bones. The functional part is sharp. The length is 7 cm (fig. 6/3).

2. Near the bones of the animal offering the handle of a hand-made lid of a vase was discovered. It has a conic shape, with a hollow in the upper side. The lower side was broken in the ancient time. It is moulded of paste containing fire clay and pounded stones. The preserved length is 2.7 cm. The diameter is 4.7 - 3.7 cm. The depth of the hollow is 2 cm (fig. 6/4).

The tumulus III was built in a single phase over the Scythian tomb n. 1. The limits of the tumulus were designed by a segmented ditch having a diameter of 10 m. The ditch was interrupted at the western side (1 m) and at eastern side (2.2 m). The breadth of the ditch is 0.5 m.

Findings in the ditch

1. Fragments of a Hellenistic amphora from Heracleia were found near the western interruption. Its neck has a cylindrical shape, enlarged at the upper side. The rim has a waved shape, with the edge cut horizontally. The ear is oval in section. The basis is high, enlarged at the lower side, with a hollow in the center. The piece is moulded of a clay of good quality, containing sand and mica (fig. 1/2).

Tumulus IV. It was situated at 70 m northwards from the tumulus III. The height from the actual level is 0.24 m. The diameter is 25 m. Two tombs were discovered.

Tomb 1 (Scythian) (fig. 7/2). This tomb was found in the center of the tumulus, as deep as -0.5 m. The sepulchral pit was rectangular, with rounded corners. It is oriented along the east-west axis. The size of the upper contour is 2.3 x 2.7 m. The pit is enlarged at the eastern and western parts, till the size of 2.7 x 2.35 m. The depth from the ancient level is -1.62 m. The tomb was robbed during the ancient time. In the filling of the pit, consisting of pressed chernozem, stones were found. The skeleton of a grown-up person was found, being completely put into disorder during the robbing. The human bones formed a pile in the northern part of the pit, together with the bones of the animal for offering. On the bottom of the pit rests of the dark-brown bedding were found.

Findings

1. A tip of a three-winged arrow with socket was found in the north-western corner of the pit. Its length is 3 cm. The breadth is 0.6 cm. The diameter of the socket is 0.5 cm (fig. 7/3).

2. Among the bones an iron little bead was found. It has a rounded shape, with pressed edges. Its diameter is 1.7 cm (fig. 7/4).

Tomb 2 (Scythian) (fig. 7/5). This tomb was found at 4.55 m northwards from the center, at the depth of -0.7 m. The sepulchral pit was rectangular with rounded corners, and is oriented along the south-west - north-east axis. The size is 2.73 x 1.05 m. The depth from the ancient level is -1.19 m. The skeleton, probably belonging to a female of 35 - 40 years old, was found in stretched on the back position, with the skull oriented south-westwards, with the facial side upwards. The hands were stretched along the body and the legs were straight. Rests of the dark-brown bedding of vegetal origin were found. Near the skull bones of an offering animal were found: the collarbone, ribs and a leg

of an ox.

Findings

1. Near the southern wall of the pit, in the filling, fragments of three tips of iron spears having a lancet shape were found. The pieces were strongly corroded. The approximate lengths are, respectively, 17.21 and 24 cm. The breadth is 2.3 cm (fig. 8/5, 8/9).

2. In the south-eastern corner of the pit the heel of a spade was found, having a square hole for fixing. The piece is strongly corroded. The length is 5 cm. The diameter is 1.3 cm. The hole for fixing is 0.6 x 0.6 cm. According to the position of the tips and of the cylinder, the reconstituted length of the spades is 2 m (fig. 8/3).

3. Near the tibia of the right leg two tips of three winged bronze arrow with socket were found. The lengths of these pieces are between 3 - 3.5 cm. Their breadths are 0.6 cm. The diameter of the socket is 0.4 cm (fig. 7/6).

4. Near the bones of the pelvis two tips of three winged bronze arrow with socket were found, one of them being fragmented. The length is 4.1 cm. The breadth is 0.7 cm. The diameter of the socket is 0.5 cm.

5. Near the northern wall, by the phalanxes of the left hand, twelve tips of three winged bronze arrow with socket were found. The lengths of these pieces are between 3.2 - 3.9 cm. The breadths are 0.5 - 0.6 cm. The diameter of the socket is 0.4 cm (fig. 7/6).

Tumulus IV. This tumulus was raised in a single phase over the tombs 1 and 2, which are synchronous. Two piles of yellow clay of semi-oval shape are connected with these piles, being made of the earth from the digging of the pits. The limits of the tumulary mantle were designed by a segmentary ditch, having a diameter of 17 m. The ditch is interrupted at the western side (1.1 m) and in the eastern one (1.05 m). Stones and animal bones were found in the filling of the ditch in the eastern and western sides. The breadth of the ditch is 0.8 m. The depth from the ancient level is 0.65 - 0.95 m.

As a result of the archaeological diggings from Manta and Crihana Veche villages, Cahul District, six tumuli were investigated. These tumuli had inside ten Scythian central tombs. The analysis of the constructive features does not allow to consider them different from the large number of other ones known between the rivers Nester and Danube.

Ditches with interruptions at the western and eastern sides were certified at the Scythian tumuli near

Tabak, Vasilievka and Divizia villages within Odessa region, Ukraine (L.V. Subbotin, A.S. Ostroverhov, S.B. Ohotnikov, E.R. Redina, 1992, p. 6, 11, 14). In all these cases, rests of the funerary Tryzna.

The sepulchral pits of rectangular shape, oriented along the east-western direction, is a general feature for the most Scythian tombs from the north-western side of the Pontic area.

The variant of the simple rectangular pit with niche was also found in the necropoleis from Ceaș, Kubei, Vasilievka, Kurci, belonging to a group recently put into evidence, that is the group of Scythian tombs from the Lower Danube (E.F. Redina, 1987, p. 60 - 61). From the territorial point of view, the group of tumuli from Balaban is the most similar to the tumuli discussed in this paper. The analogous buildings found in the tumular mantle enhance the resemblance (G.F. Cebotarenco, E.V. Iarovoi, N.P. Telinov, 1989, p. 188).

The findings from the tumuli from Manta and Crihana Veche villages allow their framing within the limits of the IVth century BC. The tips of bronze arrows, the spares, the iron knives with curved back, and the cylindrical heels for javelins are quite typical for the Scythians from the north-western side of the Black Sea. Even an undetailed typological analysis of these pieces, we can assign them to the most widespread objects in the whole Scythian *limes*. The hand moulded vase adorned with notches and glass beads, sometimes with "eyes", also is largely spread in the funerary complexes and Scythian settlements within the area between the Nester and Danube rivers.

The cup moulded by hand with an ear having a vertical ribbon shape found in the tomb 2 of the tumulus I from Crihana Veche village certifies once more the mutual influence of the Scythian and Thracian cultures at the Lower Danube.

The black glazed *pelike* with red figures found in the tomb 1 of the tumulus I from Manta village has its origin in one of the Greek metropoleis. The most of these pieces were brought in Scythia through the trade

between the colony-cities from the north-western side of the Black Sea. On the body of this vase two groups of images are found. The first group, consisting of five figures, can be interpreted as the scene of worshipping to Aphrodite, at which take part Artemis, the hunting goddess, Eros, the love god and the satyrs, all of them being classic characters in the Greek mythology. A quite similar subject applied on an Italic vase is interpreted by S.S. Bessonova as "the worship to the sited goddess". This motif is often found in the semantics of the Hellenistic ceramics and jewels during the end of the Vth century and the middle of the IVth century BC (S.S. Bessonova, 1983, p. 98). It is more difficult to interpret the subject of the second group, although it is not out of the question to represent a daily scene, rather than a mythological one. The preliminary dating of this piece is between the end of the Vth century and the beginning of the IVth century BC.

In general, the pieces found in the Scythian tumuli from the vicinity of Manta and Crihana Veche villages have the same features with the analogous tumular complexes from the north-western side of the Black Sea.

Quite often the researchers emphasized that this kind of tumuli were risen near other bigger tumuli, built during the previous epochs (S.I. Andruh, 1987, p. 9).

It is not out of the question that the tumular necropoleis within the Lower Prut region, together with the cemeteries from Ceaș, Gradeska, Mresnota, Moghila, etc., placed within the area between the lakes from Cahul and Ialpug rivers, to design a magistral way across the Danube.

The ensemble of the features of the funerary rite, as well as the findings from the tombs, allows the chronological assignment of the tumuli near Manta and Crihana Veche villages to the IVth century BC. These features also reveal to a certain extent the complex relations between the Scythian and Thracian *limes*-es from the Lower Danube's basin.

VESTIGII SCITICE LA PRUTUL INFERIOR

Serghei Agulnicov

Pentru teritoriile de la Prutul Inferior în zona de stepă a Moldovei până nu demult vestigiile culturii scitice erau puțin cunoscute. Săpăturile de salvare în zonele de ameliorare a raioanelor Cahul și Vulcănești în mare măsură completează această lacună.

În perioada 1990 - 1992 pe un platou întins între r. r. Prut și Cahul de la satele Manta și Crihana Veche (r-ul Cahul) până la s. Găvănoasa (r-ul Vulcănești) a fost cercetat un grup de tumuli aparținând diferitor epoci culturale¹. Ca rezultat, au fost cercetați și 6 tumuli scitici ce prezintă obiectul studiului de față².

Tumulii scitici de langa s. Manta

Tumulii scitici 1, 2, 4 erau situați la 4,5 km est de s. Manta, în centrul unui platou cuprins între r. r. Prut și Cahul (fig. A.). Tumulul 3 aparținea epocii bronzului mijlociu și va fi publicat aparte.

Tumulul I. Înălțimea de la nivelul antic de călcare -1,2 m, diametrul - 42 m. (fig. 1.1). Conținea 2 morminte scitice și un șanț rotund cu diametrul 31,5 m, având întreruperi în partea de est și vest. De morminte sunt legate grămezile de lut galben provenite prin săparea gropilor.

M. 1 (fig. 1.2). Descoperit în sectorul de nord-vest al tumulului, la 8 m de centru, adâncimea -1,2 m. Groapa sepulcrală, de formă dreptunghiulară, era orientată pe axa est-vest. Dimensiunile: 1,6 x 0,85 m, adâncimea de la nivelul de fixare -0,8 m. Mormântul a fost deranjat în vechime, puțul de predare distrugând partea centrală a camerei mortuare. Din scheletul unui copil (după dimensiunile oaselor, 3 - 4 ani) s-au păstrat doar fragmente de craniu, oase ale toracelui și oasele femurului. Scheletul era orientat cu craniul spre vest. Pe fundul gropii s-au găsit

urmele așternutului de culoare maronie-închisă.

Inventar:

1. În zona toracică s-a găsit o îngrămădire de mărgele din sticlă, dintre care trei sunt rotunde din "pasta" de culoare cenușie deschisă, cu "ochi" galbeni; una în formă de butoiăș de o culoare cafenie închisă; una cilindrică cu "ochi" în alb, galben și albastru închis. Tot aici a fost găsită o scoică "Cauri" (fig. 2/3, 4, 5);

2. La 0,2 m în dreapta scheletului se găsea o oală modelată cu mâna, având corpul bombat, fundul plat, gâtul scund și buza evazată în formă de pâlnie. Suprafața vasului are o culoare cenușie deschisă. Partea superioară a corpului în locul trecerii spre gâtul vasului era ornamentată pe întregul perimetru cu incizii adâncite ovale. Dimensiuni: înălțimea - 16 cm, diametrul corpului - 14 cm; diametrul buzei - 11,5 cm, pe fund - 8 cm (fig. 2, 2);

3. În colțul de sud-vest a gropii, pe fundul ei, a fost găsit un vas de tip pelika. Pelika în lac negru cu figuri roșii are corpul globular, fundul plat cu un suport circular evidențiat. Gâtul este cilindric, buza evazată în unghi drept. Partea superioară a vasului era unită cu gâtul prin două torți, triunghiulare în secțiune, cu o nervură ascuțită la mijloc. Dimensiuni: înălțimea - 31,5 cm, diametrul fundului - 16,7 cm, diametrul corpului - 23 cm, diametrul buzei - 19,5 cm, înălțimea mânerelor - 11,5 cm (fig. 2,1).

Ornamentul vasului. Buza vasului este ornamentată cu un șir de semifestoane executate în vopsea neagră și maronie deschisă îndreptate cu capetele în jos. Următorul șir ornamental este plasat la baza gâtului și, de asemenea, era compus din semifestoane cu capetele în jos, limitate de două linii orizontale de culoare portocalie-oranj. La baza mânerelor se află câte un desen din linii orizontale și semifestoane, ce formau un triunghi, a cărui înălțime corespundea nervurii torților. Mai jos de mijlocul corpului vasului au fost executate desene cu motiv ornamental vegetal complicat, format din imagini schematice ale petelor de plante și mendre torsoideale. Al treilea brâu ornamental ocupa partea inferioară a corpului vasului și consta din două linii orizontale. În spațiul dintre linii este un desen în forma "câmpului de șah", stilizat din 25 de carouri fiecare, de culoare neagră și oranj. În total sunt 8 câmpuri de șah, fiecare dintre ele fiind separate prin 4 carouri în formă de "labirint închis" de formă dreptunghiulară. Suportul circular era, de asemenea, ornamentat cu 3 linii orizontale de culoare oranj despărțite de fasii negre.

1 Pentru rezultatele săpăturilor din 1990 - 1992 vezi: Agulnicov S.M., *Otciot o polevih issledovaniiah Aguliscoi novostroecinoi arheologhicescoi axpedicii v 1990 g.*, Chișinev, 1991, Arhiva IA și IV AS Rm.; idem, *Otciot o polevih issledovaniiah Aguliscoi novostroecinoi arheologhicescoi axpedicii u s. s. Manta i Găvănoasa v 1991 g.*, Chișinev 1992, Arhiva IA și IV AS Rm.

2 Tumulii au fost cercetați cu ajutorul buldozerului, lăsându-se martori paraleli în direcția nord-sud, toate măsurările de distanță și adâncime în afară de cazurile special indicate au fost efectuate de la centru - cel mai înalt punct al tumulului.

Corpul pelikei avea două grupuri de imagini umane executate în stilul figurilor roșii.

Primul grup consta din 5 figuri. În centru se află figura unei femei nude șezânde. De-a lungul corpului și din mână atârnă pliuri de pânză (Afrodita ?). În fața femeii este imaginea unei zeități cu aripi (Eros), cu mâinile întinse spre ea. În dreapta și în stânga se aflau imaginile unor ființe de gen masculin, având cozi și coarne (satiri). Compoziția o încheie figura unei femei în picioare cu mâinile în șolduri, având haine lungi, înfrumusețate cu ornamente complicate; la brâu se observă clar detalii ale arcului de vânătoare (Artemida).

Următorul grup este format din imaginea a 3 figuri de bărbați în haine lungi cu pliuri (tipul clasic al hitonului grecesc). În mâna unuia din ei se afla un toiag îndoit. Doi dintre ei stau cu fața unul la altul. Din însăși analiza vizuală reiese că formarea vasului a fost făcută de doi pictori diferiți. Ambele imagini sunt realizate în tehnică și stil diferite (fig. 2/6). Partea interioară a vasului este acoperită cu lac negru aproximativ pe jumătate. Pe fundul vasului în partea interioară sunt pete de lac negru.

M. 2 (central) (fig. 2/3). Se află în centrul tumulului, la adâncimea de -1,2 m. De mormânt este legată grămada de lut galben cu diametrul de 10 m, provenit prin săparea gropii. Groapa sepulcrală are o formă dreptunghiulară neregulată, orientată pe axa est-vest. Dimensiunile: 4,2 x 2,1 x 1,1 m. Mormântul a fost prădat în vechime. Umplutura gropii o constituia cernoziomul prelins, presat, în care se întâlnesc oase umane răzlete, oase de animale, bucăți de lemn. A fost găsit un fragment de ceramică modelată cu mână, de culoare cenușie deschisă.

Tumulul II. Era situat la 20 m nord-vest de tumulul I. Înălțimea de la nivelul actual de calcare - 0,5 m, de la nivelul solului antic - 0,7 m, diametrul - 28,5 m (fig. 3.1). Au fost descoperite un mormânt și un șanț.

M. 1 (scitic) (fig. 3.2). Descoperit în centrul tumulului la adâncimea de -0,7 m. Groapa sepulcrală, de formă dreptunghiulară cu colțurile adâncite, era orientată pe axa vest-nord-vest - est-sud-est. Dimensiunile: 2,6 x 1,4 m; adâncimea de la nivelul de fixare -1,4 m. Mormântul a fost prădat în vechime. În umplutura formată din cernoziom presat se întâlnesc pietre, oase umane răzlete, oase de animale. Pe fundul gropii au fost fixate rămășițele resturilor așternutului de culoare maronie.

Tumulul II a fost ridicat dintr-o dată deasupra mormântului central scitic I. Inițial, conturul mantalei era desemnat de un șanț cu diametrul de 22 m, lățimea de 0,4 - 0,5 m. În părțile de est și vest ale șanțului sunt întreruperi cu lungimea de 1,5 m. La capetele șanțului s-au găsit frag-

mente mici de amfore elenistice și oase de animale.

Tumulul IV. Era situat la 1 km nord de tumulii I - II. Înălțimea de la nivelul antic de calcare -0,8 m, diametrul de 34 m. Au fost găsite 2 morminte (fig. 4.1).

M. 1 (nomad târziu) (fig. 4.3). Descoperit în sectorul de sud-est a tumulului, la 5,7 m (152°) de centru, la adâncimea de -0,45 m. Scheletul a fost găsit în poziție întinsă pe spate, cu craniul orientat spre vest. Mâinile erau întinse de-a lungul corpului, picioarele drepte. Inventarul lipsește.

M. 2 (central, scitic) (fig. 4.2). Descoperit în centrul tumulului. De M. 2 sunt legate grămezile de lut galben, provenit prin săparea gropii în formă de două semicercuri cu diametrul de 11 m. Deasupra mormântului, la nivelul solului antic de calcare și parțial în mantaua tumulului, a fost semnalată o arsură de formă ovală cu dimensiunile de 4 x 2,8 m. Groapa sepulcrală era la adâncimea de -0,8 m. Dimensiuni: 2,3 x 1,6 m, adâncimea de la nivelul de fixație -1,1 m. Mormântul a fost prădat în vechime. În umplutura formată de cernoziom presat se întâlneau oase umane răzlete, oase de animale, cărbuni. Au fost găsite două fragmente de amfore elenistice din sec. IV î.Chr.

Construcții în tumul

1. În sectorul de sud-vest al tumulului, la 8,5 m de centru, la nivelul solului antic de calcare, a fost găsită o grămadă de pietre calcaroase prelucrate, cu dimensiunile de 0,5 x 0,7 m.

2. La 2 m nord-vest de centrul tumulului, la adâncimea de -0,8 m, a fost găsită o groapă de formă rotundă cu pereții verticali și fundul plat. Diametrul 1,5 m, adâncimea 0,4 m. Inventarul lipsește.

Tumulul IV a fost ridicat dintr-o dată deasupra mormântului scitic central nr. 2, mormântul nomad târziu nr. 1 fiind secundar.

Grupul tumular de la Crihana Veche

Grupul tumular Crihana Veche era situat pe culmea unui platou la 3 km est de localitate, între r. r. Prut și Cahul, la 1 km spre nord-vest de aeroportul Cahul. Grupul era format din 3 tumuli cu înălțimea de 1,5 - 2,5 m, formând un șir pe axa nord-nord-vest - sud-sud-est (fig. A).

Tumulul I. Cercetat în 1992. A fost ridicat în epoca eneolit-bronz timpuriu. Între tumulii I și II, la 1 km nord-nord-est de aceștia, încă din 1990 a fost depistat un cimitir tumular format din 23 de movile. Majoritatea dintre ele nu se evidențiau în profil, fiind semnalate doar după petele de culoare mai deschisă a mântiilor intens arate. Trei tumuli

au fost săpați în 1992.

Tumulul II. Se găsea la 58 m spre nord-nord-vest (349°) de la centrul tumulului I. Mantaua nu se profila, diametrul - 20 m. Au fost descoperite 3 morminte și un șant (fig. 5.1).

M. 1 (scitic) (fig. 5.2). A fost descoperit în centrul tumulului la adâncimea de -0,5 m. Scheletul se găsea într-o groapă cu nișă. Puțul de intrare prezenta o groapă ovală în plan, orientată pe axa vest-est. Dimensiunile după conturul superior: 2,85 x 0,9 x 0,7 m. Între puțul de intrare și camera mortuară, la adâncimea de -0,74 m de la nivelul superior, se află o treaptă cu lățimea de 0,6 m. În peretele de nord a puțului de intrare era o nișă alungită-ovală. Bolta camerei sepulcrale a fost distrusă de puțul de prădare. Fundul gropii era concav spre centru. Umplutura, compusă din lut galben amestecat cu cernoziom, conține cărbuni nu prea mari și lemn putrezit. Dimensiunile nișei gropii sepulcrale: 3,5 x 1,15 m, adâncimea de la nivelul treptei -0,65 m. Dimensiunile de bază ale construcției: 3,5 x 2,05 m; înălțimea semnalată a bolții - 0,7 m. Mormântul a fost prădat în vechime. Scheletul unui bărbat (55 - 60 ani)³ a fost distrus, oasele deranjate fiind concentrate în partea de est a gropii, alături cu oasele animalului de ofrandă, parțial aflate pe treapta puțului de intrare. Pe întreaga suprafață a fundului gropii s-au semnalat rămășițele așternutului vegetal de o culoare neagră.

Inventar:

1. În colțul de est al gropii sepulcrale, în umplutură, a fost găsit un vârf de săgeată din bronz cu 3 aripioare cu dulie. Lungimea - 2,5 cm, lungimea duliei - 0,8 cm, diametrul - 0,1 cm (fig. 5.4);

2. În colțul de vest a gropii sepulcrale, în umplutură, a fost găsit un vârf de săgeată din bronz cu 3 aripioare cu dulie, pe una dintre care se găsește un spin nu prea mare. Lungimea - 3,3 cm, lățimea - 0,6 - 0,8 cm. Spinul - 0,8 cm., diametrul duliei - 0,5 cm (fig. 5.4);

³ Determinările antropologice au fost realizate de colaboratorul Institutului de Arheologie din Republica Ucraina (Kiev), L.V. Litvinova. Andruh S.I., *Schifi Nijnego Podunavia*, Tezele conferinței: Actualizări problemei istorico-arheologice schifi issledovanii, Kiev, 1987, p. 9 - 10; Bessonova S.S. *Religioznie predstavlenia schifov*, Kiev, 1983; Cebotarenco G.F., Iarovoii E.V., Telinov, N.P., *Curgani Budjascoi stepi*, Chișinev, 1989, p. 188; Redina E.F., *Schifi Dnestro-Dunaischihi stepi*, Kimeriiti i schifi, tezisii docladov Vsesoiuznogo seminaru pamiati A.I. Terenokkina, ceaști II, Melitopoli, 1992; Subbotin L.V., Ostroverhov A. S., Ohotnicov S. B., Redina E. F., *Schifschie drevnosti Dnestro-Dunaiscogo mejdurecie*, Kiev, 1992.

3. Pe fundul gropii, în colțul de nord-est, între oasele scheletului, a fost găsit un cuțit cu spinarea curbă și mâner evidențiat. Pe mâner s-au păstrat amprentele plăselelor de lemn, întărite cu un nit rotund. În secțiune lama avea o formă de pană. Lungimea cuțitului - 8 cm (mânerul - 2,5 cm, lama - 5,5 cm). Lățimea lamei - 1,8 - 0,2 cm, cea a mânerului - 0,2 - 1,2 cm. Grosimea - 0,3 cm. Lungimea nitului - 0,6 cm, diametrul - 0,2 cm (fig. 5.6);

4. Între oase a fost găsită o mărgică de fier de o formă tronconică cu gaura rotundă. Înălțimea - 1,2 cm, diametrul 1,5 - 0,7 cm, diametrul găurii - 0,2 - 0,3 cm (fig. 5.5);

5. La baza peretelui de sud s-au găsit fragmentele unui călcâi de fier pentru sulită, cu rămășițele vergii de lemn înăuntru. Dimensiunile reconstituite: lungimea - 7 cm, diametrul - 2 cm (fig. 5.3).

M 2 (scitic) (fig. 6.5). Descoperit la 1 km spre sud de M 1, la adâncimea de -0,5 m de la nivelul actual de călcare. Scheletul se afla într-o groapă de formă dreptunghiulară cu colțurile rotunjite, orientată pe axa vest-est. Pereții sunt verticali, fundul plat. Dimensiunile 1,3 x 0,5 m, adâncimea de la nivelul de fixare -0,44 m. Scheletul unui adolescent era în poziție întinsă pe spate, craniul orientat spre vest, partea facială în sus. Măinile sunt întinse de-a lungul corpului, picioarele drepte.

Inventar:

1. Lângă craniu, în partea de sud-vest a gropii a fost găsită o ceașcă modelată cu mâna, în formă de borcan și tortița puțin supraînălțată vertical. Umerii ușor evidențiați, fundul plat. Tortița în secțiune este dreptunghiulară. Vasul este modelat din pastă conținând șamotă mărunță. Suprafața netezită, culoarea de la cenușiu la negru. Înălțimea - 8,5 cm, diametrul pe buză 7,7 cm, pe corp - 9 cm, pe fund - 6 cm, lățimea mânerului - 2,3 cm (fig. 8.7).

M. 3 (scitic) (fig. 6.6). Găsit la 4,5 m spre sud de M 1, la adâncimea de -0,5 m de la nivelul actual de călcare. Groapa sepulcrală are o formă dreptunghiulară cu colțurile rotunjite, orientată pe axa vest-est cu puțină deviere spre sud. Dimensiunile gropii după conturul superior 2,5 x 0,7 m, spre fund se lărgeste - 2,8 x 0,85 m. Adâncimea de la nivelul de fixare -1,3 m. Mormântul a fost prădat în vechime. În umplutură se întâlnesc oase umane răzlețe, mai ales în părțile de sud și nord a gropii. În partea de nord-vest a gropii s-au găsit oasele unei bovine în calitate de ofrandă. Fundul gropii este acoperit cu rămășițele așternutului de culoare maronie închisă.

Inventar:

1. În colțul de nord-vest al gropii, între oasele de ofrandă, a fost găsită o unealtă din os în formă de lopătică

confectionată din clavicula unei bovine. Muchia de jos este rotunjită și se lărgeste față de mâner. Suprafața exterioară are luciu, partea funcțională - puțin ascuțită. Muchia de sus nu s-a păstrat, lungimea fiind de 6,4 cm (fig. 8.4);

2. Tot aici s-au găsit fragmentele unei lame și mânerul cu două nituri al unui cuțit. Un nit este din bronz (fig. 8.6);

3. În umplutura gropii a fost găsită o bară din fier (?). Lungimea - 1,8 cm, diametrul - 0,3 - 0,4 cm (fig. 8.6);

4. Fragmentul unei scoabe din fier este cu un capăt îndoit, celălalt fiind rupt din vechime. Lungimea - 2,3 cm (fig. 8.6).

Construcții în mantaua tumulului

Limitele inițiale ale mantalei tumulului erau conturate de un șanț în formă de segment în secțiune, cu diametrul de 14,3 m, având întreruperi de câte 0,6 m în partea de vest și 0,8 m în partea de est. Lățimea șanțului - 0,7 - 0,9 m, adâncimea de la nivelul de fixare -0,5 - 0,6 m (fig. 5.1).

Tumulul III. Era situat la 30 m spre nord de tumulul II. Mantaua nu era profilată; diametrul - 15 m (fig. 6.1). Au fost descoperite un mormânt și un șanț.

M. 1 (scitic) (fig. 6.2). Descoperit în centrul tumulului, la adâncimea de -0,5 m. Groapa sepulcrală avea în plan o formă dreptunghiulară cu colțurile rotunjite, orientată pe axa sud-vest - nord-est. Dimensiunile după conturul superior 2,05 x 1 m, spre fund groapa se lărgeste în părțile de est și vest, atingând dimensiunile 2,35 x 1 m. Adâncimea de la nivelul de fixare -1,35 m. Scheletul (aparținând unui matur) a fost deranjat în vechime, în prezent majoritatea oaselor găsindu-se în umplutura gropii. În situ s-au păstrat doar oasele femurului. Conform poziției acestora, scheletul se afla probabil în poziție întinsă, orientat spre vest. În colțul de sud-vest al camerei s-au găsit oase de animal de ofrandă: a claviculă, coaste, partea unui picior, toate aparținând unei bovine. Pe fundul gropii s-au semnalat rămășițele așternutului vegetal de culoare maronie-închisă.

Inventar:

1. În dreapta oaselor a fost găsit un străpungător confectionat din os de animal. Partea funcțională este ascuțită. Lungimea - 7 cm (fig. 6.3);

2. Lângă oasele de ofrandă era mânerul de la un capac modelat cu mâna a unui vas. Are forma unui con cu o concavitate în partea superioară. Partea inferioară a fost ruptă în vechime. Modelat dintr-o pastă având în componență șamotă și piatră pisată. Lungimea păstrată - 2,7 cm, diametrul - 4,7 - 3,7 cm; adâncimea concavității - 2 cm (fig. 6.4).

Tumulul III a fost construit dintr-o dată deasupra mormântului scitic nr. 1. Limitele tumulului erau conturate

de un șanț în formă de segment în secțiune, având diametrul de 10 m. Șanțul avea întreruperi în partea de vest - 1 m și est - 2,2 m. Lățimea șanțului - 0,5 m.

Descoperiri în șanț

1. Lângă întreruperea de vest, în umplutura șanțului, s-au găsit fragmente de amforă elenistică (Heracleea). Gâtul are o formă cilindrică, lărgindu-se în partea superioară. Buza este în formă de val, cu marginea tăiată orizontal. Mănușa este ovală în secțiune. Piciorul este înalt, în partea inferioară se lărgeste având o concavitate în centru. Modelate din pastă bună, având ca ingredient nisip și mica (fig. 8.1 - 2).

Tumulul IV. Era situat la 70 m spre nord de tumulul III. Înălțimea de la nivelul actual de călcare -0,24 m, diametrul - 25 m. Au fost descoperite 2 morminte (fig. 7.1).

M. 1 (scitic) (fig. 7.2). Descoperit în centrul tumulului, la adâncimea de -0,5 m. Groapa sepulcrală avea o formă dreptunghiulară cu colțurile rotunjite, orientată pe axa est-vest. Dimensiunile după conturul superior 2,3 x 2,7 m, spre fund se lărgeste, în partea de est și vest atingând dimensiunile 2,7 x 2,35 m. Adâncimea de la nivelul de fixare -1,62 m. Mormântul a fost prădat în vechime. În umplutura gropii formată din cernoziom presat se întâlneau pietre. Scheletul (aparținând unui matur) este complet deranjat ca rezultat al prădării. Oasele umane se găseau grămadă în partea de nord a gropii, împreună cu oasele animalelor de ofrandă. Pe fundul gropii au fost semnalate rămășițele așternutului de culoare maronie închisă.

Inventar:

1. În colțul de nord-vest a gropii a fost găsit un vârf de săgeată cu 3 aripioare cu dulie. Lungimea - 3 cm, lățimea - 0,6 cm, diametrul duliei - 0,5 cm (fig. 7.3);

2. Printre oase a fost găsită o mărgică de fier de formă rotundă cu marginile apăsate. Diametrul - 1,7 cm (fig. 7.4).

M. 2 (scitic) (fig. 7.5). Descoperit la 4,55 m spre nord de centru, la adâncimea de -0,7 m. Groapa sepulcrală avea o formă dreptunghiulară cu colțurile rotunjite, orientată pe axa sud-vest - nord-est. Dimensiunile: 2,73 x 1,05 - 1 m, adâncimea de la nivelul de fixare -1,19 m. Scheletul (feminin ?, 35 - 40 ani) a fost găsit în poziție întinsă pe spate, craniul orientat spre sud-vest, partea facială în sus. Măinile întinse de-a lungul corpului, picioarele drepte. Au fost semnalate rămășițele așternutului vegetal de culoare maronie închisă. Lângă craniu s-au găsit oase provenind de la animale de ofrandă: claviculă, coaste și picior de bovine.

Inventar:

1. Lângă peretele de sud al gropii, în umplutură, au fost găsite fragmentele a trei vârfuri de lance de fier în

formă de lanțetă. Păstrare nesatisfăcătoare, obiectele fiind puternic corodate. Lungimile aproximative respectiv 17,21 și 24 cm, lățimea - 2,3 cm (fig. 8.5, 8 - 9);

2. În colțul de sud-est a gropii a fost găsit un călcâi pentru lance cu gaura patrulateră de fixare. Puternic corodat. Lungimea - 5 cm, diametrul - 1,3 cm, gaura de fixare - 0,6 x 0,6 cm. Judecând după poziția vârfurilor și a cilindrului, lungimea reconstituită a lăncilor ar fi 2 m (fig. 8.3);

3. Lângă tibia piciorului drept s-au găsit 2 vârfuri de săgeată din bronz cu dulie având câte 3 aripioare. Lungimea 3 - 3,5 cm, lățimea - 0,6 cm, diametrul duliei - 0,4 cm (fig. 7.6);

4. Lângă oasele bazinului se găseau 2 vârfuri de săgeată din bronz cu dulie având câte 3 aripioare, unul fiind fragmentat. Lungimea - 4,1 cm, lățimea - 0,7 cm, diametrul duliei - 0,5 cm;

5. Lângă peretele de nord al gropii, lângă falangele mâinii stângi, erau concentrate 12 vârfuri de săgeată din bronz cu duli și 3 aripioare. Lungimea: 3,2 - 3,9 cm., lățimea 0,5 - 0,6 cm, diametrul duliilor - 0,4 cm (fig. 7.6).

Tumulul IV a fost ridicat dintr-o dată deasupra mormintelor 1 și 2 care sunt sincrone și de care sunt legate 2 grămezi de lut galben de formă semiovală provenite prin săparea gropilor. Limitele mantalei tumulare erau conturate de un șanț în formă de segment în secțiune având diametrul de 17 m. Șanțul are două întreruperi: în partea de vest - 1,1 m și în partea de est - 1,05 m. În umplutura șanțului, în părțile de est și vest se întâlnesc pietre și oase de animale. Lățimea șanțului - 0,8 m, adâncimea de la nivelul de fixare - 0,65 - 0,95 m.

*

* *

Ca rezultat al săpăturilor arheologice de lângă s. s. Manta și Crihana Veche r-ul Cahul, au fost cercetați 6 tumuli conținând 10 morminte scitice centrale. Analiza particularităților constructive ale tumulilor nu permite a le evidenția dintre multe altele cunoscute pentru interfluviul Nistru - Dunăre.

Șanțuri cu întreruperi în partea de vest și de est au fost atestate la tumulii scitici de lângă s. Tabak, Vasilievka, Divizia în regiunea Odesa, Ucraina (L.V. Subbotin, A.S. Ostroverhov, S.B. Ohotnikov, E.R. Redina, 1992, p. 6, 11, 14). În toate cazurile enumerate, la capetele șanțurilor s-au descoperit rămășițele Triznei funerare.

Gropile sepulcrale, de formă dreptunghiulară, cu orientare est-vest, constituie majoritatea pentru mormintele scitice din nord-vestul Pontic.

Varianta de groapă simplă dreptunghiulară cu nișă a fost semnalată în necropolele Ceauș, Kubei, Vasilievka, Kurci, cuprinse într-un grup evidențiat de curând - grupul Dunărea de Jos a mormintelor scitice (E.F. Redina, 1987, p. 60 - 61). Teritorial, cele mai apropiate complexe tumulare scitice pentru tumulii în discuție sunt grupul de tumuli de la Balaban. Le apropie mult și construcțiile analoge din mantia tumulară (G.F. Cebotarenco, E.V. Iarovoi, N.P. Telinov, 1989 p. 188).

Inventarul rezultat din tumulii de la Manta și Crihana Veche permite încadrarea lor în limitele sec. IV î.Chr.. Vârfurile de săgeată din bronz, lăncile, cuțitele din fier cu spinarea curbă, călcâiele cilindrice pentru sulite sunt destul de tipice pentru sciții din nord-vestul Mării Negre. Fără a detalia analiza lor tipologică, le putem atribui la cele mai răspândite tipuri de obiecte pentru întregul *limes* scitic. Vasul modelat cu mâna, ornamentat cu creștături și mărgelile de sticlă, uneori cu "ochi", de asemenea au o largă răspândire în complexe funerare și așezările scitice din interfluviul Nistru-Dunăre.

Descoperirea ceștii modelate cu mâna, având tortița în formă de panglică verticală din M. 2 t. 1 de la Crihana Veche, odată în plus confirmă influența reciprocă a culturilor scitice și tracice la Dunărea de Jos.

Pelika în lac negru cu figuri roșii din M 1. t. 1 de la Manta își are originile într-unul din centrele metropolei grecești. Majoritatea dintre ele, fiind aduse, nimereau la sciți prin schimbul natural ce avea loc între orașele-colonii din nord-vestul Mării Negre. Pe corpul vasului distingem două grupuri de imagini. Primul grup din 5 figuri poate fi interpretat ca scena închinării Afroditei, la care participa zeița vânătoarei Artemida, zeul dragostei Eros și satirii, personaje clasice din mitologia greacă. Un subiect asemănător de pe o vază italică este interpretat de S.S. Bessonova ca "închinare zeiței sezânde". Subiectul în cauză se repetă des în semantica articolelor ceramice și juvaere elenistice și scitice de la sf. sec. V - mijlocul sec. IV î.Chr. (S.S. Bessonova, 1983, p. 98). Subiectul celui de-al doilea grup se interpretează mai dificil, deși nu este exclus să reprezinte o scenă cotidiană, mai curând decât una mitologică. Datarea preliminară a pelikei - sf. sec. V - începutul sec. IV î.e.n.

În general materialele tumulilor scitici de lângă s.s. Manta și Crihana Veche dispun de toate trăsăturile ce caracterizează complexele analoge din nord-vestul Mării Negre.

Nu o dată, cercetătorii au indicat că asemenea tumuli se ridicau alături de alți tumuli de proporții mai mari, din epoci anterioare (S.I. Andruh, 1987, p. 9).

Nu este exclus ca necropolele tumulare de la Prutul Inferior, alături de cimitirele Ceauș, Gradeska, Mresnota, Moghila s.a. din spațiul cuprins între

lacurile din interfluviul Cahul și Ialpug să desemneze o trecătoare magistrală peste Dunăre.

Totalitatea caracteristicilor ritului funerar cât și inventarul provenit din morminte permite încadrarea cronologică a tumulilor de lângă s.s. Manta și Crihana Veche în sec. IV î.Chr. De asemenea, într-o măsură oarecare, ele aruncă lumina asupra relațiilor complicate între *limes*-urile scitice și tracice din bazinul Dunării de Jos.

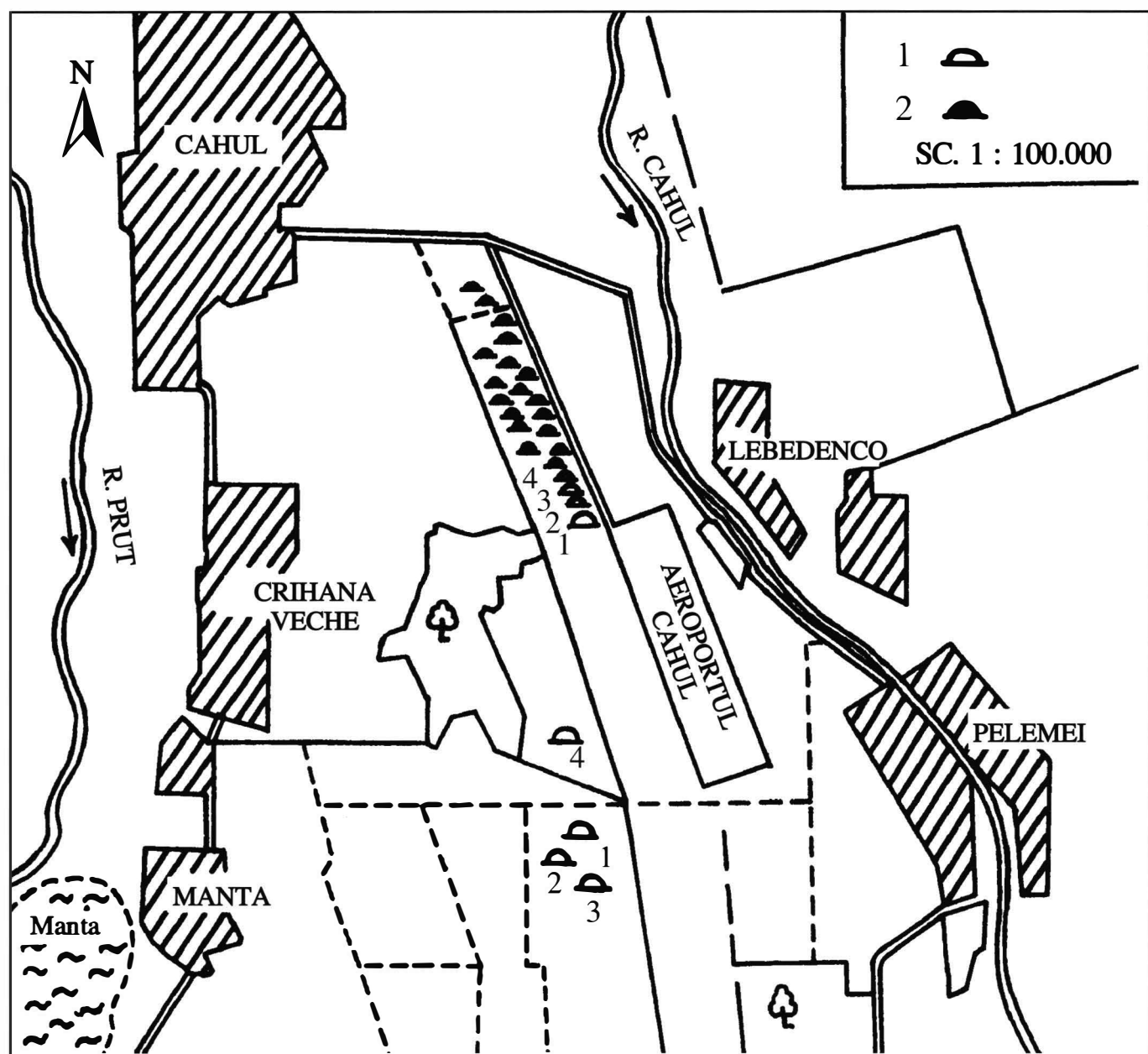


Fig. A. Planul general: 1 - Tumuli cercetați; 2 - Tumuli situați.

Fig. A. General plan: 1 - Investigated tumuli; 2 - Placed tumuli.

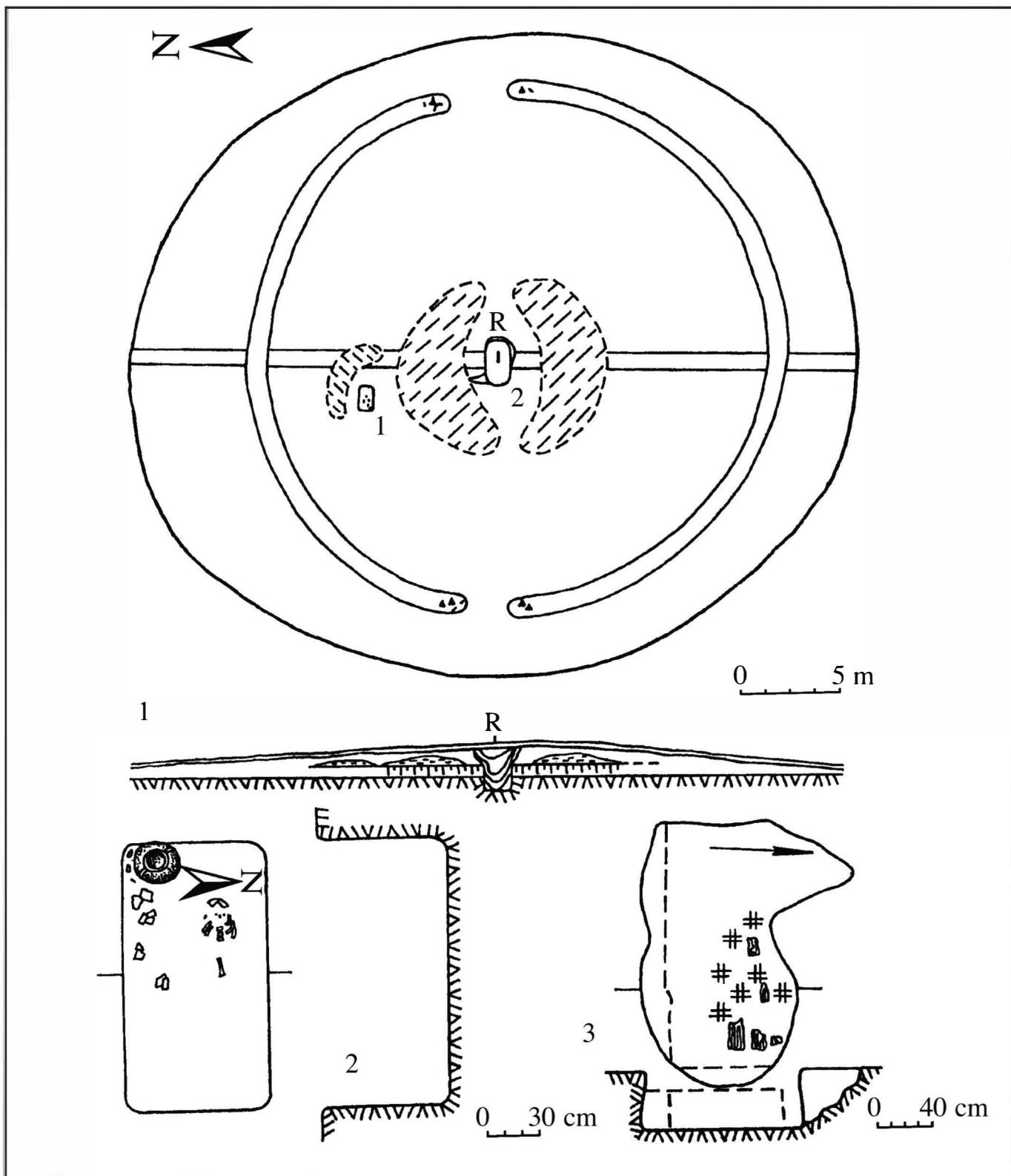


Fig. 1. 1 - Planul tumulului nr. 1 de lângă satul Manta; 2 - Mormântul nr. 1; 3 - Mormântul nr. 2.

Fig. 1. 1 - Plan of the tumulus 1, near Manta village; 2 - Tomb n. 1; 3 - Tomb n. 2.

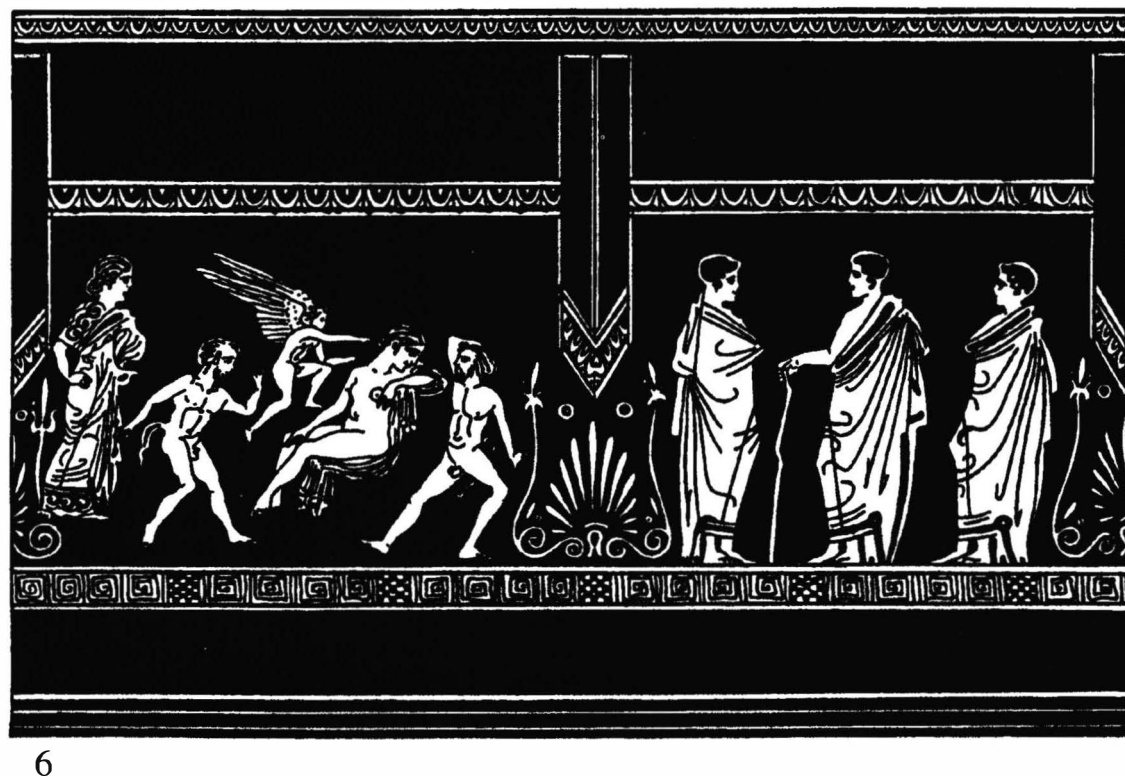
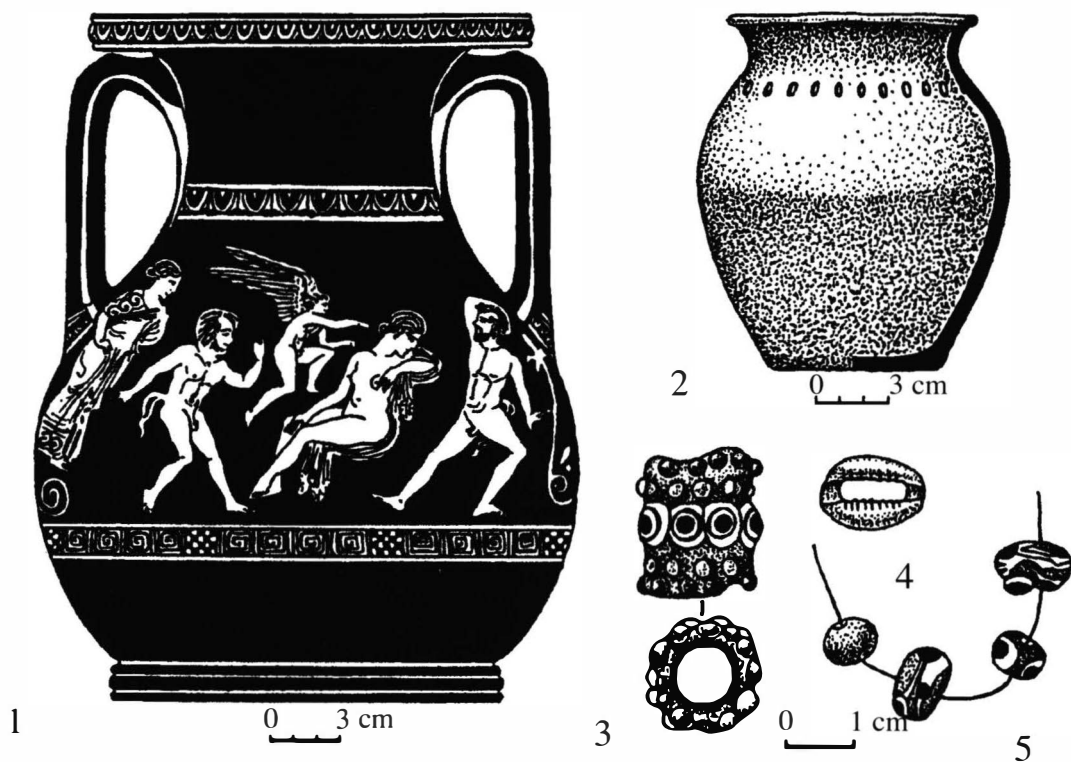


Fig. 2. Mormântul nr. 1 din tumulul 1: 1 -Pelike; 2 - Oală modelată cu mână; 3 - 5 Mărgelă din sticlă.
 Fig. 2. Tomb n. 1 from tumulus 1: 1 - Pelike; 2 - Hand-made pot; 3 - 5 - Glass beads.

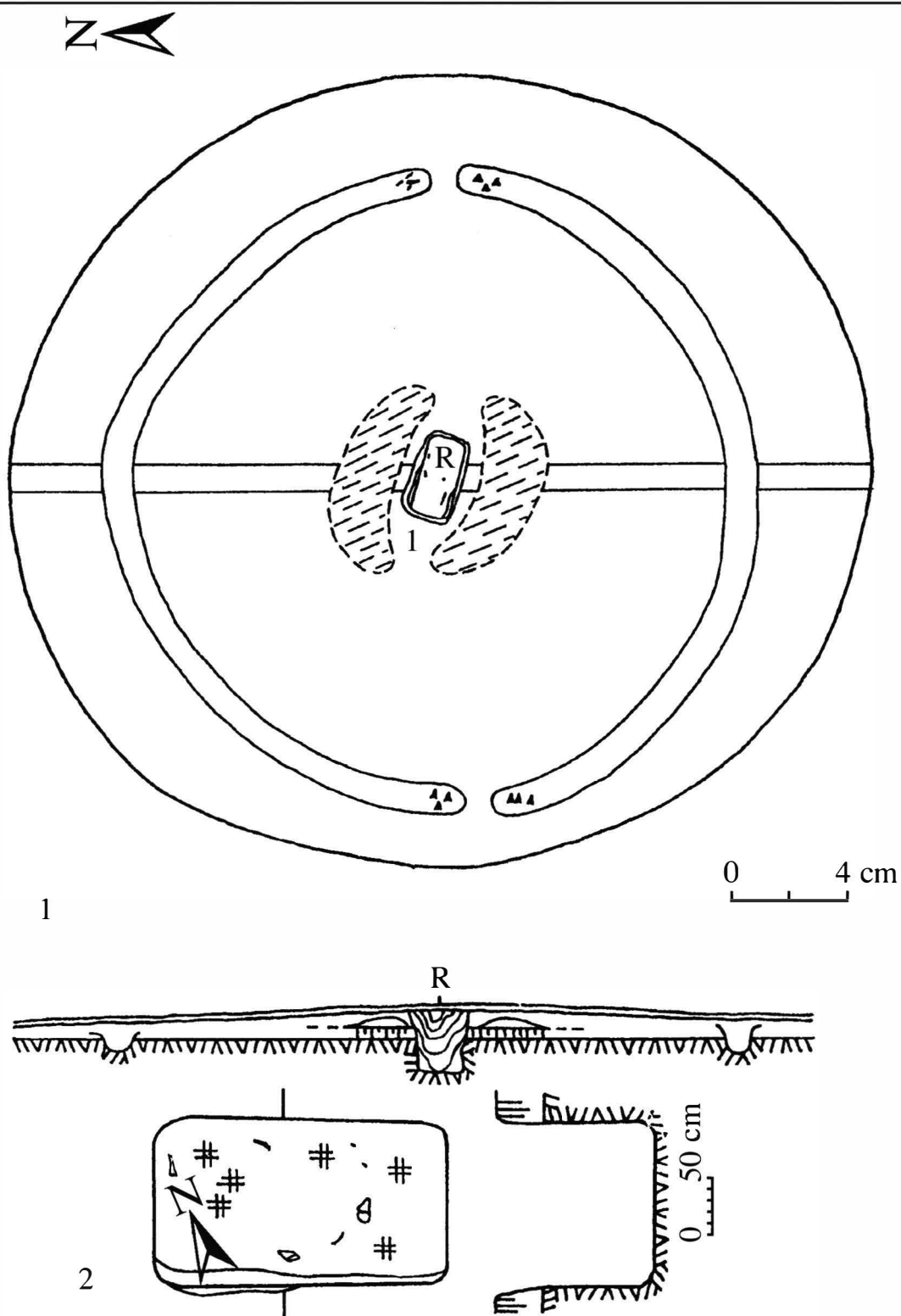


Fig. 3. 1 - Planul tumulului; 2 - Mormântul nr. 1.

Fig. 3. 1 - Plan of the tumulus; 2 - Tomb n. 1.

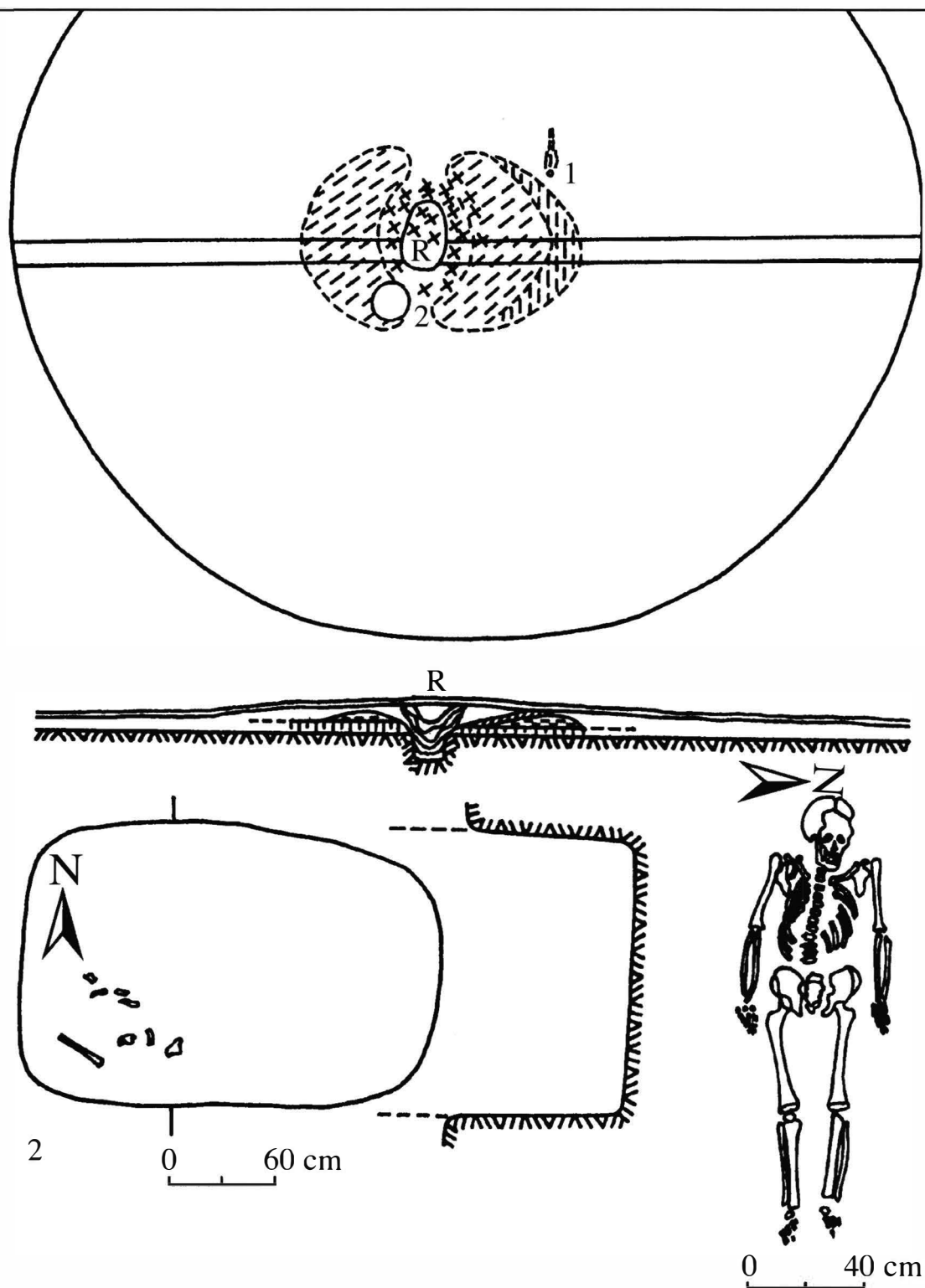


Fig. 4. Tumulul 4 de lângă satul Manta: 1 - Planul tumulului 4; 2 - Mormântul nr. 2; 3 - Mormântul nr. 1.

Fig. 4. Tumulus n. 4 near Manta village: 1 - Plan of the tumulus n. 4; 2 - Tomb n. 2; 3 - Tomb n. 1.

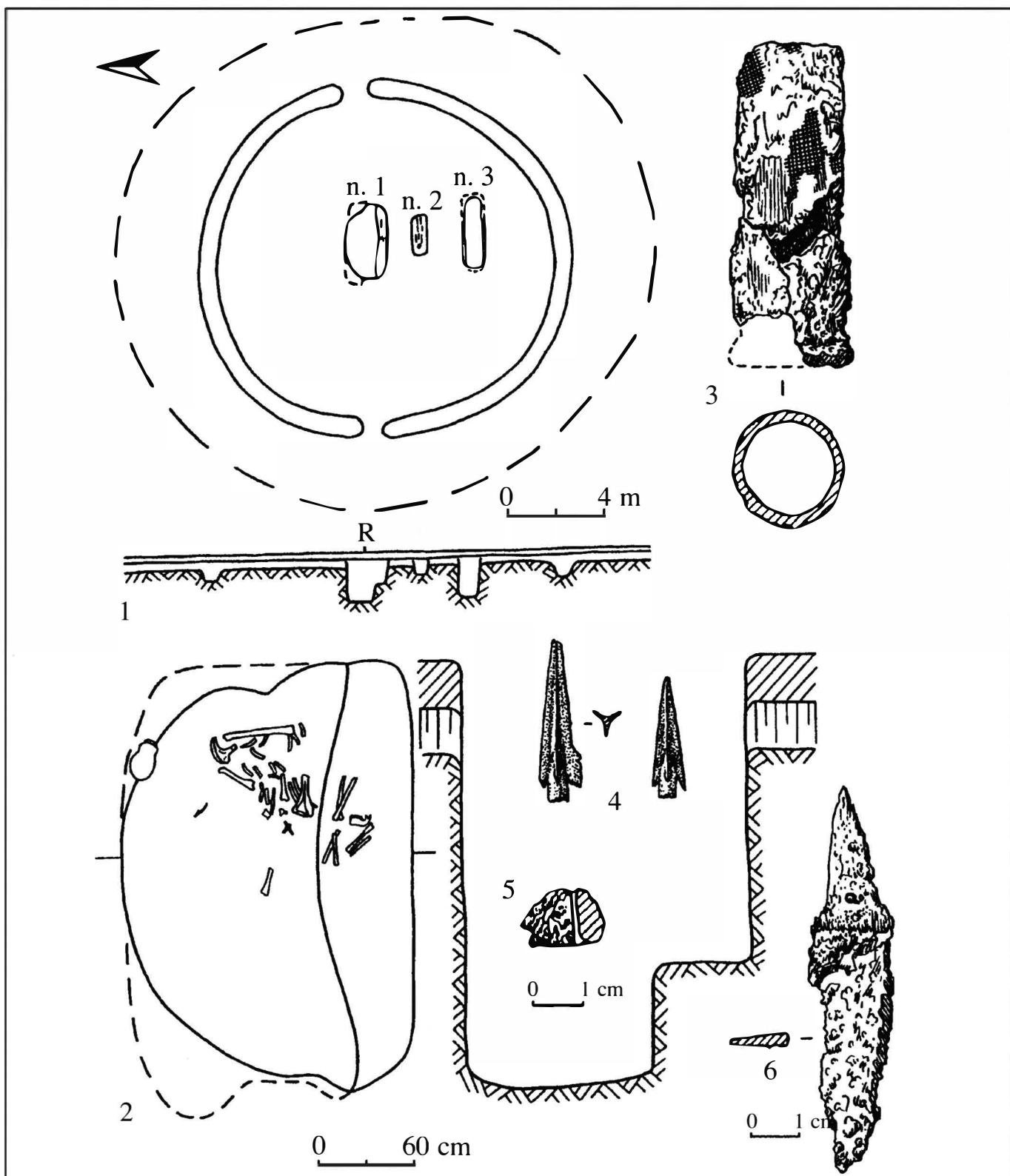


Fig. 5. 1 - Planul tumulului 2 de lângă Crihana Veche; 2 - Mormântul nr. 1; 3 - Călcâi de fier; 4 - Vârfuri de săgeată; 5 - Mărgică de fier; 6 - Cuțit de fier.

Fig. 5. 1 - Plan of the tumulus n. 2 near Crihana Veche village; 2 - Tomb n. 1; 3 - Iron heel; 4 - Arrow tips; 5 - Iron bead; 6 - Iron knife.

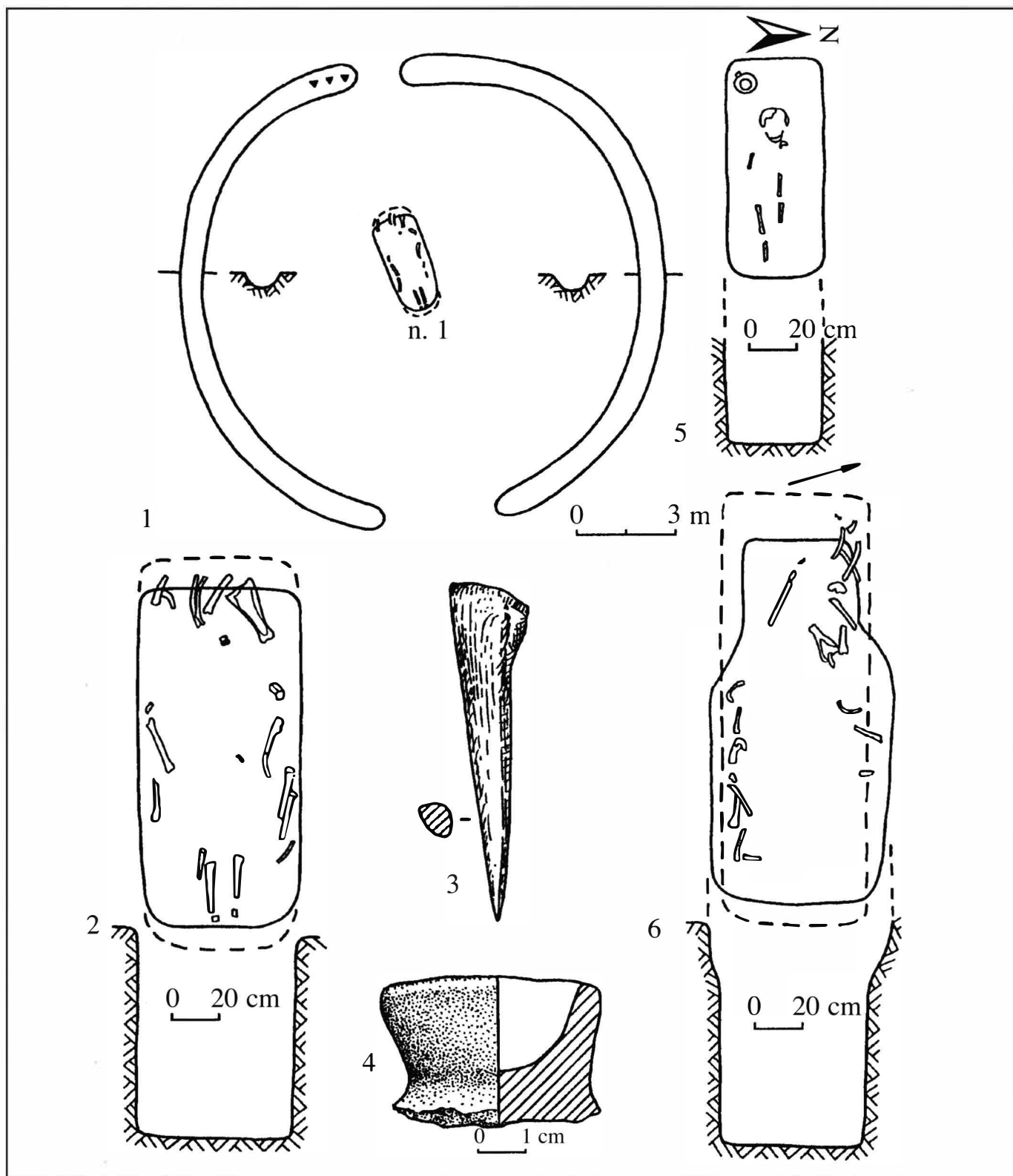


Fig. 6. 1 - Tumulus 3 de lângă Crihana-Veche; 2 - Mormântul 1, tumulul 3; 3 - Străpungător din mormântul 1, tumulul 3; 4 - Fragmentul unui capac de vas; 5 - Mormântul 2, tumulul 2 de lângă Crihana-Veche; 6 - Mormântul 3, tumulul 2 de lângă Crihana-Veche.
 Fig. 6. 1 - Tumulus 3 near Crihana-Veche; 2 - Tomb n. 1, tumulus 3; 3 - Piercing tool from the tomb n. 1, tumulus 3; 4 - Fragment of a lid; 5 - Tomb n. 2, tumulus 2 near Crihana-Veche; 6 - Tomb 3, tumulus 2 near Crihana-Veche.

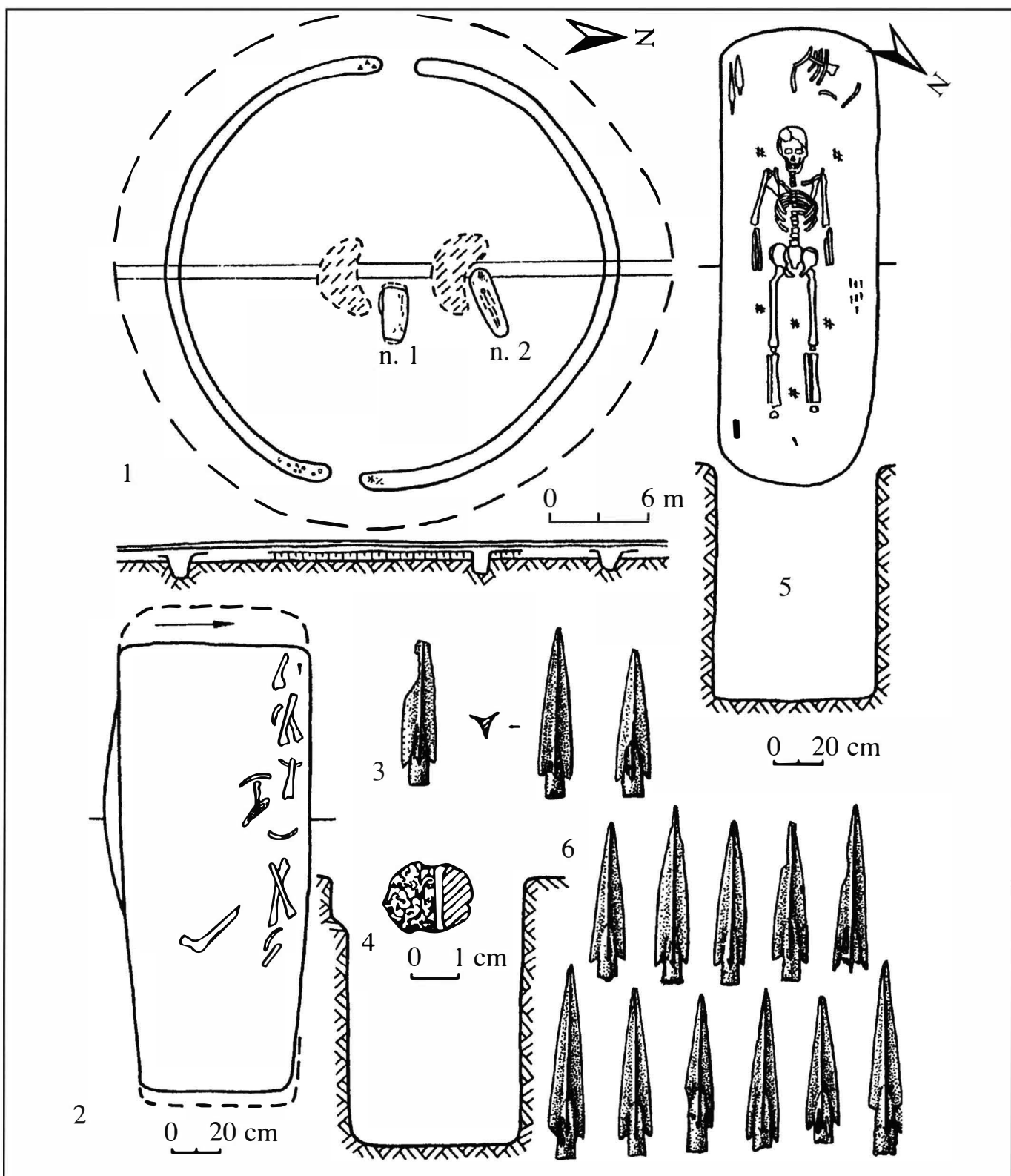


Fig. 7. 1 - Tumulus 4 de lângă Crihana-Veche; 2 - Mormântul 1; 3 - Vârfuri de săgeți din mormântul 1; 4 - Mărgică de fier din mormântul 1; 5 - Mormântul 2; 6 - Vârfuri de săgeți din mormântul 2.

Fig. 7. 1 - Tumulus 4 near Crihana-Veche village; 2 - Tomb n. 1; 3 - Arrow tips from the tomb n. 1; 4 - Iron bead from the tomb n. 1; 5 - Tomb n. 2; 6 - Arrow tips from the tomb n. 2.

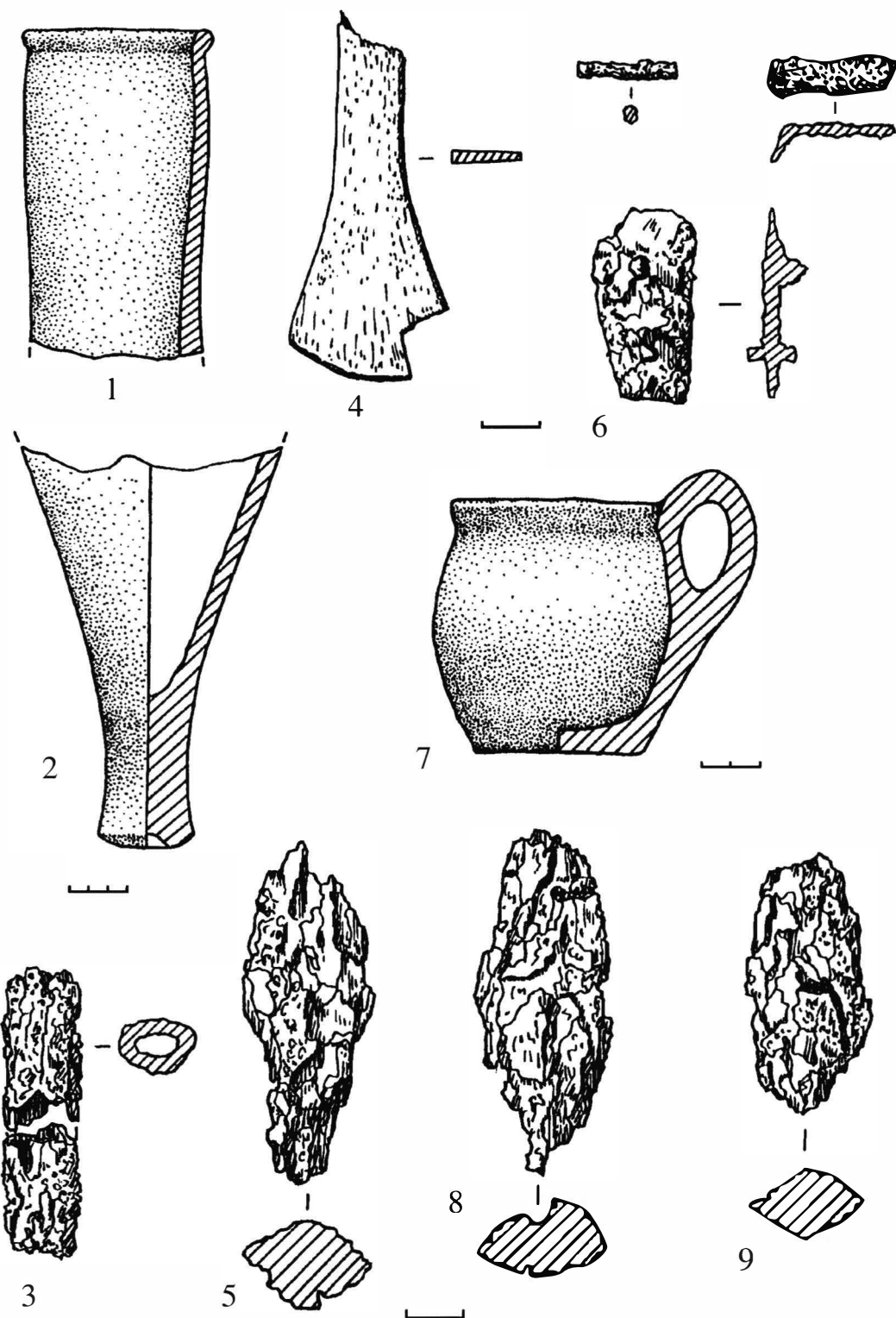


Fig. 8. 1, 2 - Fragmentele amforei elenistice din șanțul tumulului 3, Crihana-Veche; 3 - Călcâi de fier din mormântul 3 tumulul 2, Crihana-Veche; 5, 8 - 9 - Vârfuri de lance, Crihana-Veche; 7 - Cească getică din mormântul 2 tumulul 2, Crihana-Veche.

Fig. 8. 1, 2 - Fragments of the Hellenistic amphora from the ditch of the tumulus 3, Crihana-Veche; 3 - Iron heel from the tomb n. 3 tumulus 2, Crihana-Veche; 5, 8 - 9 - Spare tips, Crihana-Veche; Gettic cup from the tomb n. 2 tumulus 2, Crihana-Veche.

