

AȘEZAREA DACICĂ DE LA MEDIEȘUL AURIT

Așezarea dacică de la Medieșul Aurit a fost descoperită în vara anului 1964¹, când s-au inițiat și două sondaje în zona așezării propriu zise și a cimitirului. În toamna anului 1964² s-au efectuat primele săpături, descoperindu-se două cuptoare de ars ceramică, continuate apoi în anul 1965 când au mai fost descoperite încă patru cuptoare și cimitirul așezării; în campania de săpături din anul 1966 au fost dezvelite alte patru cuptoare, numărul lor ajungând pînă în prezent la zece, împreună cu unelte, podoabe, arme și o cantitate apreciabilă de ceramică.

Comuna Medieșul Aurit (r. Satu Mare, reg. Maramureș) este situată la nord de Someș, între Satu Mare și Baia Mare, în zona de contact a Cîmpiei Someșului cu Munții Oașului. Așezarea se află în stînga drumului Medieșul Aurit — Dumbrava (com. Livada, r. Oaș) la locul numit „Șuculeu“, o terasă joasă din stînga pîriului (văii) Racta ce se varsă în rîul Tur. Valea Racta are cursul domol și mlăștinis, cu un debit inegal în timpul anului. Lungimea așezării (după răspîndirile de fragmente ceramice de la suprafață) este de aproape 4 km, între cătunul „Togul lui Barani“ și marginea dinspre sud a satului Dumbrava, lățimea atingînd pe alocuri 800 m.

Au fost săpate unsprezece secțiuni, de mărimi diferite, de o parte și de alta a drumului „Roșului“ ce duce spre comuna Odoreu, abătîndu-se din drumul Medieș-Dumbrava spre vest.

Cimitirul a fost descoperit în via lui Dumitru Todincă în locul rămas neîntors pentru vie și unde se afla o colibă, între canalul de drenaj Someș-aval și drumul „Leșului.“

Descrierea cuptoarelor și a dependențelor de deservire

Toate cuptoarele au fost găsite la 0,30—0,40 m adîncime de la suprafața actuală a solului, deci imediat sub stratul vegetal.

Cuptorul nr. 1 (secțiunea III-a). Sub stratul vegetal au apărut pereții camerei de ardere a cuptorului, ce se conturau ca un cerc de lut ars în pămîntul loessoid. Focarul cuptorului, de formă circulară a fost săpat în argilă și este împărțit în două cavități de un perete median, realizat din pămînt cruțat care

¹ În urma informațiilor primite de la țăranul Dumitru Todincă din Medieșul Aurit.

² Aceste săpături au fost efectuate cu sprijinul direct primit de la H. Daicoviciu, care ne-a ajutat permanent și pentru care îi aducem mulțumirile noastre cordiale.

susține grătarul. Vatra cuptorului se găsește la adâncimea de 1,30 m față de suprafața actuală a solului. Cele două camere ale focarului se continuau și în afara cuptorului, fiind îndreptate spre est. Astfel cele două guri se află cu 0,30 m mai jos de grătar, avînd înălțimea de 0,56 m și respectiv 0,40 m și lățimea la vatră de 0,37 m și respectiv 0,26 m.

Grătarul este de formă aproape circulară (cele două diametre au dimensiunile de 2,45 și 2,35 m). Pentru pătrunderea aerului fierbinte din camera de foc în



Fig. 1. Medieșul Aurit. Cuptorul nr. 1

camera de ardere a vaselor, prin grătar s-au făcut patru rînduri de găuri, opt găuri păstrîndu-se pînă astăzi. Diametrul găurilor variază între 10—15 cm. Pe grătar au fost găsite vase modelate atît cu mîna, cît și la roată. Deasupra grătarului se află camera de ardere a vaselor, de formă probabil tronconică, din ai cărei pereți nu s-au mai păstrat decît 10—15 cm. În fața celor două guri ale cuptorului se află groapa de deservire, de formă relativ ovală — alungită, ce apare la 0,40 m adîncime față de solul actual. Are dimensiunile de 5,90 m lungime și 3,50 m lățime și adîncimea de 1,70 m. În această groapă au fost găsite: ceramică lucrată la roată și cu mîna, un fragment de rîșniță de mînă, o mărgea de sticlă aurită, o amuletă reprezentînd un picior perforat și o mare cantitate de cenușă și cărbuni, în fața gurii cuptorului și în partea dreaptă a gropii (fig. 1).

Cuptorul nr. 2 (secțiunea II-a). Cuptorul are diametrul în dreptul platformei de 2,60 m. Peretele median care împarte în două focarul cuptorului are 0,70 m înălțime, lățimea celor două canale este de 0,60 m, subțindu-se spre gura cuptorului, care este și ea împărțită în două prin prelungirea peretelui median. Dimensiunile celor două guri sînt de 0,50 m, respectiv 0,40 m înălțime și 0,40 m, respectiv 0,35 m lățime și sînt îndreptate spre est. S-a observat că de la gura actuală a cuptorului pînă la o distanță de 0,40—0,50 m, canalele focarului continuau în afară, urmele lor s-au păstrat în argilă. Camera de ardere, după cum s-a putut observa în profilul secțiunii, avea o formă tronconică, fiind construită deasupra nivelului solului antic, pereții săi construiți din argilă aveau aproximativ 0,20 m grosime, din ei mai păstrîndu-se doar 0,40 m în înălțime. Groapa de deservire din fața gurilor focarului are o formă relativ ovală, în ea se aflau fragmente ceramice lucrate la roată și cu mîna, cenușă și cărbuni. Lîngă cuptor, în partea de vest s-a mai dezvelit o altă groapă ($3,56 \times 1,65$, — 1,35 m), umplută cu pămînt negru în care s-a găsit ceramică lucrată cu mîna și la roată și un virf de lance de fier.

Cuptorul nr. 3 (secțiunea VII-a) are o formă tronconică, fiind cel mai bine păstrat dintre cuptoarele descoperite pînă în prezent și are gura îndreptată tot spre est. Focarul de formă circulară este săpat în argilă și despărțit de un perete median din pămînt cruțat, în două cavități (canale). Peretele median are înălțimea de 0,60 m și lățimea de 0,25 m. Lățimea celor două cavități este de 0,60 m și respectiv 0,65 m. Vatra cuptorului se află la 1,70 m adîncime față de nivelul actual al solului. Focarul se continuă cu două canale a căror lungime actuală este de 1,20 m de la corpul cuptorului în spre est, peretele median le susține acestora bolta de argilă arsă. Gurile acestor canale (ale focarului) au următoarele dimensiuni: 0,50 m înălțime, 0,50 m lățime și respectiv 0,40 m înălțime și 0,48 m lățime. Canalele au fost construite pe un cofraj din blăni de lemn cioplite. Grătarul, platforma de susținere a vaselor are o formă circulară cu diametrul de 1,60 m și grosimea de 10—13 cm, prevăzută cu mai multe găuri, dispuse în șiruri relativ paralele (opt identificate, o parte din grătar fiind prăbușită). Grătarul era construit deasupra peretelui median, sprijinindu-se pe acesta și pe o gardină lăsată la marginea superioară a camerei de foc. Pentru susținerea construcției grătarului s-a folosit un cofraj din bile de lemn și nuiile, peste care s-a așezat lutul amestecat cu pleavă și paie. Prin ardere, această masă de lut s-a întărit pînă la petrificare. Grătarul nu era construit din pămînt cruțat.

Camera de ardere a vaselor, ai cărei pereți s-au mai păstrat în înălțime de 0,60—0,70 m, avea o formă tronconică, partea superioară fiind dărîmată din antichitate. Pereții aveau grosimea de 20 cm și erau construiți din lut deasupra nivelului solului antic. Groapa de deservire a cuptorului, din fața focarului, nu a fost dezvelită: în schimb în partea vestică, opusă gurilor cuptorului, apare conturul unei gropi de formă semiovală în secțiune. Această groapă a fost umplută ulterior cu pămînt și cioburi. În groapă apar două nivele despărțite printr-un strat de arsură. Lîngă cuptor în afară de ceramică lucrată la roată și cu mîna, s-au găsit și fragmente de ceramică fină neagră, un fel de „terra nigra“.

Cuptorul nr. 4 (secțiunea VII-a) nu a fost dezvelit complet pentru a nu-i periclita starea în care s-a mai păstrat pînă azi. Au fost găsite: camera pentru ars vasele, cu pereții distruși, grătarul distrus și canalele lungi ale focarului, care depășesc limita corpului cuptorului, cu cele două guri de foc. Diametrele cuptorului la baza camerei de ardere (deci a grătarului) sînt de 2,20 și 2,40 m. Canalele focarului (atît cît s-au mai păstrat) sînt de 1,80—2 m, peretele median care le desparte se continua (cît se pare) și sub grătarul cuptorului. Cele două guri de la capătul canalelor — îndreptate de asemenea spre est — au dimensiunile de 0,60 și 0,46 m înălțime și respectiv 0,52 și 0,32 m lățime. Au mai fost păstrate 3—4 găuri ale grătarului și cîte puțin (10—12 cm) din pereții camerei de ardere, care aveau probabil tot o formă tronconică (fig. 2).



Fig. 2. Medieșul Aurit. Cuptorul nr. 4

Cuptorul nr. 5 (secțiunea VIII-a) a fost găsit complet distrus, constatându-se că avea grătar susținut de un perete median, care despărțea în două focarul. Se pare că avea gurile focarului îndreptate tot spre est. De sub dărîmăturile cuptorului și în preajma lor s-a găsit un material bogat, de ceramică lucrată în mare majoritate la roată și mai puțină cu mîna.

Cuptorul nr. 6 (secțiunea VIII-a), parțial distrus, a fost secționat pe mijloc. Din profilul întocmit s-a constatat că este de același tip cu celelalte din așezare, cu grătar susținut de un perete care desparte focarul în două și ale cărui camere (probabil prelungindu-se în canale) au gura îndreptată tot spre est. Camera de foc are, spre deosebire de cuptorul nr. 4, formă semiovală. S-a constatat că o parte din grătar și din partea superioară a camerei de foc au fost ulterior distruse, suprapunîndu-li-se o „placă” de pămînt, arsă la roșu, a cărei menire nu s-a putut preciza. Ceramica găsită lîngă cuptor este modelată cu mîna și la roată.

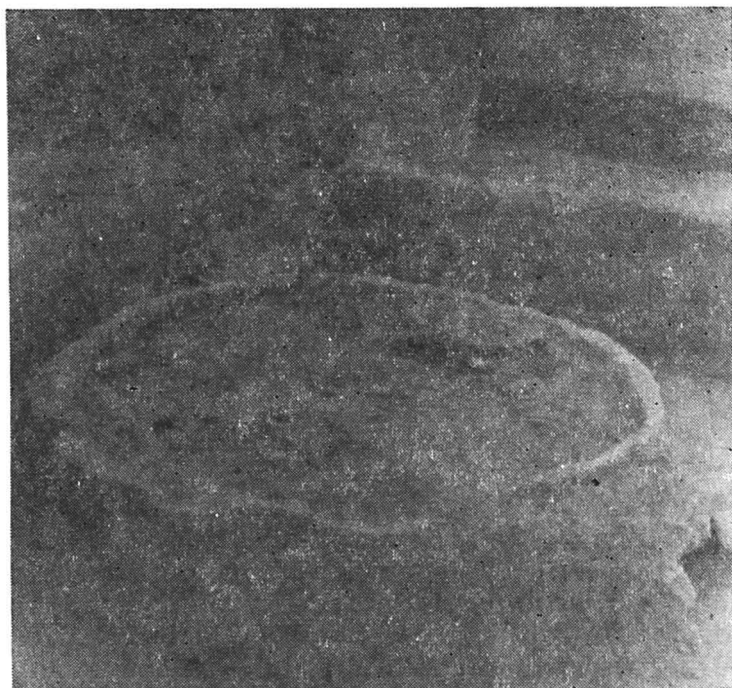


Fig. 3. Medieșul Aurit. Cuptorul nr. 7

Cuptorul nr. 7 (secțiunea IX). Cuptorul are camera de ardere a vaselor distrusă. Diametrul cuptorului, în dreptul platformei este de 2,75 m. Peste grătar s-au găsit dărîmăturile, pare-se, ale părții superioare care închideau camera de ardere, executată neorganizat din fragmente de chiupuri lipite cu lut, așa cum fac și azi unii meșteri olari. După cîte se pare, camera de ardere avea o formă tronconică și era fără boltă. Grătarul este susținut de un perete median, care, la rîndul său, împărțea focarul în două camere și se continua și spre exterior prin canal. Gurile acestui canal au înălțimea de 0,40 și lățimea de 0,56 m.

În ce privește dependențele care serveau încărcării cuptorului cu vase și întreținerii focului, s-au constatat următoarele: în fața gurilor focarului îndreptate spre vest se află o groapă semiovală (în secțiune) cu dimensiunile 3,67×3,10 m și 1,10 m adîncime, în care s-au găsit fragmente de vase, în special chiupuri, pămînt ars și cenușă. În partea sudică a cuptorului a fost dezvelită o altă groapă al cărei fund atingea, sub platformă, cuptorul (eventual o baracă în care se păstrau oalele încă nearse și din care se clădeau vasele în cuptor sau, poate, din care s-a scos lutul necesar la construirea cuptorului, deși el putea fi scos tocmai din groapa de deservire a focarului ce era absolut necesară chiar în timpul construirii sale). În această groapă s-au găsit fragmente numeroase de ceramică, printre care și un fragment de „fructieră“ lucrată la roată (fig. 3).

Cuptorul nr. 8 (secțiunea XI). Camera de ardere a vaselor i-a fost distrusă. Focarul este împărțit în două de un perete median, grătarul fiind distrus parțial. Focarul își continua camerele într-un canal ale cărui guri sînt îndreptate spre vest. Groapa de deservire a focarului se adîncește la 1,50—1,60 m față de solul actual și în ea au fost găsite fragmente de vase, aproape exclusiv chiupuri, cenușă și cărbuni. În partea sudică a cuptorului se afla o altă dependență, care, la fel cu cea de la cuptorul nr. 7 (dinspre sud) venea în atingerea cu cuptorul în partea inferioară a platformei cu găuri. Din această dependență au rezultat numeroase fragmente ceramice.

Cuptorul nr. 9 (secțiunea XI). Pereții camerei de ardere au fost distruși ca și la celelalte cuptoare, păstrându-se doar urmele lor (10—15 cm). Baza camerei de ardere o constituie grătarul circular susținut de peretele median (premie) al focarului. Focarul se continuă și în afara corpului cuptorului cu un canal care se mai păstrează în lungime de 0,70 m. O porțiune a acestui canal (0,60 m) nu este despărțită de peretele median. Înălțimea gurii canalului este de 0,37 m, lățimea de 0,50 m. Groapa de deservire a focarului, dezvelită parțial, are formă ovală.

Cuptorul nr. 10 (secțiunea X). Camera de ardere a fost distrusă împreună cu o parte din platformă, care are diametrele de $2,65 \times 2,10$ m. Focarul și canalul îndreptate cu gurile spre est sînt împărțite în două de un perete median. În groapa de deservire a cuptorului, imediat în fața gurii se află o platformă plată de chirpici, parțial deranjată, a cărei menire nu a putut fi deslușită căci este acoperită parțial de drum. În partea nordică a cuptorului se afla o groapă de formă ovală în care se găseau fragmente de vase, în primul rînd chiupuri.

Construcția probabilă a cuptoarelor

Trasîndu-se un cerc care marca contururile camerei de foc a cuptorului, pe acest loc se săpa o groapă de formă ușor tronconică (cuptorul nr. 4) sau de formă semisferică (cuptorul nr. 6), în mijlocul căreia se lăsa peretele median, realizat din pămînt cruțat, dînd astfel naștere celor două camere de foc. În fața camerelor de foc, la o distanță prestabilită, se săpa groapa de deservire a cuptorului, la o adîncime cel puțin egală cu adîncimea vetrei cuptorului (cum este în cazul majorității cuptoarelor). De aici spre camera de foc se scobeau cele două canale, între care se lăsa peretele median ce continua și sub platformă. La cuptorul nr. 4 se păstrează însă și urmele blănilor de lemn cioplit ale cofrajului pe care ori s-au clădit canalele focarului, ori acesta a servit la susținerea bolții pînă la arderea lutului și consolidarea sa.

Grătarele cuptoarelor de la Medieșul Aurit au fost construite cu ajutorul unui cofraj din bile de lemn și nuiele peste care se așeza lutul moale amestecat cu pleavă și în care erau lăsate sau făcute găurile prin care aerul cald pătrundea din camera (de fapt camerele) de foc în camera de ardere a vaselor. Aceste grătare nu au fost realizate din pămînt cruțat, cum s-a constatat la Trușești pe „Cuha”³.

Camera de ardere, probabil de formă tronconică, nu avea pereții făcuți în pămînt cruțat (se afla deasupra solului antic); ei erau construiți, după cîte se pare, din argilă amestecată cu pleavă și cu pietriș mărunt. Nu știm dacă camera de ardere era descoperită complet, parțial sau era acoperită. Se pare că la un moment al arderii vaselor, partea superioară era acoperită cu fragmente mari de chiupuri lipite cu lut (cuptorul nr. 7), acest acoperiș fiind apoi înlăturat la scoaterea vaselor.

Încercare de încadrare tipologică a cuptoarelor. Cuptoarele descrise mai sus au, după cît se pare, o formă tronconică, fără a se fi păstrat la nici un cuptor camera de ardere, decît parțial.

³ F. B. Florescu, *Evoluția cuptoarelor de ceramică din Moldova*, în *Studii și cercetări de etnografie și artă populară*, Buc., 1965, p. 147, fig. 11.

Camera de foc a cuptoarelor este despărțită printr-un perete median (premie), iar grătarele, de formă circulară cu diametre diferite, variind între 1,60—2,70 m sînt prevăzute cu găuri dispuse relativ neregulat (cu excepția cuptorului 1). Găurile platformelor sînt rotunde cu diametrul de 10—17 cm.

Camerele de ardere erau construite deasupra solului antic, din pereții lor s-a păstrat numai o parte cu înălțimi variind între 0,10—0,70 m.

Toate cuptoarele au canalul de foc împărțit în două prin prelungirea peretelui median al camerei de foc propriu-zise, a căror lungime păstrată este de 0,15—2 m.

Gurile cuptoarelor sînt împărțite în două (de fapt capetele terminale ale canalelor), excepție făcînd cuptorul nr. 9 unde există și o porțiune a canalului fără perete median. Aceste canale (și gurile de foc) sînt în mare majoritate îndreptate spre est (cuptoarele 1, 2, 3, 4, 5, 6, 9, 10) și două spre vest (cuptorul 7 și 8).

Gropile de deservire a focurilor sînt de formă ovală și după cît se pare fără trepte de coborîre. Există și dependințe (cuptoarele 7, 8, 10), care, foarte probabil că nu erau gropile de unde se scotea lutul pentru construirea camerei de ardere a cuptoarelor (era nepractic, chiar lîngă cuptor și mai ales s-ar fi putut dărîma), ci posibil un fel de șoproane adîncite în pămînt de unde, poate, se clădeau vasele în cuptor.

Tipologic cele zece cuptoare de la Medieșul Aurit, descoperite pînă în prezent sînt de formă tronconică, cu vatra organizată cu grătar avînd formă circulară, susținute de un perete median și fiind prevăzute cu canale lungi de foc.

Posibila funcționare a cuptoarelor — tehnologia arderii ceramicii. Ceramica găsită la Medieșul Aurit, în preajma cuptoarelor, este de trei feluri: ceramică cenușie negricioasă poroasă, cenușie (cu slip negru uneori) și cărămizie. Astfel se pare că la Medieșul Aurit a fost folosită atît arderea reducătoare (fără oxigen) și oxidantă, cît și îmbinarea celor două.

Cuptoarele de aici, prin construcția lor se deosebesc de cele descoperite pînă în prezent pe teritoriul patriei noastre (excepție făcînd cele două cuptoare descoperite la Trușești și Mugeni) prin prezența canalelor de foc lungi (focare cu canale prelungite) ce se foloseau în procesul tehnologic la reglarea focului, apropiindu-l sau depărtîndu-l de camera de ardere a vaselor și al cărui rezultat este calitatea excepțională a ceramicii obținute aici.

Ceramica cărămizie (roșie) redusă ca număr, se pare că se obținea în prima fază a procesului tehnologic, deci în prezența oxigenului, partea superioară a camerei de ardere nefiind astupată complet, ci parțial în legătură cu reglarea tirajului. Arderea — de fapt coacerea — era indirectă, deoarece în camera de ardere în primul rînd pătrundea aerul fierbinte și nu flăcările.

Ceramica neagră (cenușie-negricioasă) se realiza, probabil, în două faze ale procesului tehnologic; întîi cu oxigen, obținînd o culoare roșie, apoi

„cuptorul era înăbușit“, concomitent la gurile de foc și în partea superioară a camerei de ardere, nemaipermițându-se pătrunderea aerului din afară și nici ieșirea căldurii și a fumului. Se petrecea astfel o coacere potolită a vaselor, proces a cărui durată (ca de altfel și a primului) nu o cunoaștem. Pentru a se da o explicație științifică ar fi necesar un experiment, făcându-se în prealabil analiza ceramicii și lutului folosit.

Analogiile cuptoarelor și probabila lor origine. Analogii ale cuptoarelor de la Medieșul Aurit și relativ contemporane cronologic se găsesc atît pe teritoriul României, cît și în țările învecinate. Un cuptor avînd unele elemente comune cu cele de la Medieșul Aurit a fost descoperit la Poiana Tecuci⁴ în așezarea geto-dacă aparținînd sec. al III-lea î.e.n. Cuptoare de acest tip descoperite însă în Latênul dacic mai cunoaștem la Cățelu Nou-București⁵ și la Bitca Doamnei-Piatra Neamț⁶ (ultimul cu pilon central). Analogii apropiate se găsesc în lumea dacilor liberi din Moldova, la carpii din sec. II—III e.n., dintre care amintim aici pe cele de la Butnărești⁷, Scheia-Suceava⁸, Țifești⁹, Bălteni¹⁰ etc.

În provincia Dacia sînt cunoscute cuptoare de ars ceramică apropiate celor de tipul Medieșul Aurit, la Alba Iulia¹¹, Cristești¹² și probabil cele descoperite la Cluj¹³ și Vințul de Jos¹⁴.

Din perioada post-romană se cunosc cuptoare relativ asemănătoare la Botoșani — Dealul Cărămidăriei¹⁵, Trușești pe „Cuha“¹⁶ (cuptorul 2), Cu-

⁴ Radu Vulpe, *Raport sumar despre activitatea șantierului arheologic Poiana-Tecuci, 1949*, în *SCIV*, I, 1950, p. 50; Gh. Bichir, *Cuptoarele de ars ceramică din cadrul culturii Vîrteșcoiu-Potenești. Un atelier de olărie descoperit la Butnărești*, în *SCIV*, XVII, 1966, p. 504—506.

⁵ V. Leahu, *Raport asupra săpăturilor arheologice efectuate în 1960 la Cățelu Nou*, în *Cercetări arheologice în București*, I, 1963, p. 30, fig. 19—20.

⁶ C. Mătasă, I. Zamoșteanu și M. Zamoșteanu, *Săpăturile de la Piatra Neamț*, în *Materiale*, VII, p. 340; Gh. Bichir, *op. cit.*, p. 504.

⁷ Gh. Bichir, *op. cit.*, p. 489—499.

⁸ Gr. Foit, în *RevMuz*, II, 1965, p. 441 și informații suplimentare de la Gr. Foit.

⁹ Sebastian Morintz și N. Harțuchi, *Săpăturile de la Țifești*, în *Materiale*, VIII, p. 522, fig. 2.

¹⁰ I. T. Dragomir, *Săpăturile arheologice întreprinse la Bălteni*, în *Materiale*, VIII, p. 12, fig. 2.

¹¹ I. Berciu, *Descoperiri arheologice în Apulum*, în *Apulum*, III, Alba-Iulia, 1947—49, p. 180—188, fig. 1—3.

¹² Al. Ferenczi, *Dare de seamă asupra săpăturilor de la Cristești*, în *ACMIT*, 1926—28, pp. 116—117; Aurel Filimon, *Cristești (Sargidava?)*, în *Revista de preistorie și antichități naționale*, II—IV, 1940, pp. 89—94; D. Popescu, în *Materiale*, II, p. 155.

¹³ Pósta Béla, *Az érem és régiségtár jelentése*, în *ErdMúzÉvk*, 1911, p. 43.

¹⁴ I. Berciu, *op. cit.*, p. 180, nota 3.

¹⁵ N. Zaharia, Em. Zaharia și S. Rață, *Sondaajul arheologic de la Botoșani*, în *Materiale*, VII, p. 463—466, fig. 4.

¹⁶ M. Petrescu-Dîmbovița și colaboratorii, *Șantierul arheologic Trușești*, în *SCIV*, VI, 1955, pp. 174—175.

cuteni — Băiceni¹⁷ și București — Crîngași¹⁸. Un cuptor de ars ceramică, din lumea dacilor liberi se cunoaște la Arad—Ceala¹⁹.

La Mugeni s-a găsit un cuptor de un tip foarte asemănător cu cele de la Medieșul Aurit, cu canal lung, datat în sec. IV e.n.²⁰.

Cuptoare asemănătoare celor descrise mai sus se găsesc și în afara teritoriului țării noastre, din epoca La Tène și din primele secole ale mileniului I e.n., mai ales din mediul celtic. Astfel sînt cuptoarele de la Bratislava²¹, Zemplin²² din R. S. Cehoslovacă, Viena, Burgschleinitz, Baierdorf, Feuersbrunn din Austria²³, Bicsérd²⁴, Békásmegyér²⁵, din R. P. Ungară și cele de la Nova-Huta²⁶ din Polonia. Tot din Polonia mai sînt cunoscute cele 47 de cuptoare, asemănătoare celor de la Medieșul Aurit și datele în sec. II—IV e.n., de la Igolomia²⁷. Cele mai apropiate în spațiu, de cuptoarele de la Medieș sînt cele de la Beregsurány²⁸ (23 de cuptoare) din Ungaria, pe care autorii descoperirii le atribuie — cu probabilitate — gepizilor, înainte de anul 450 e.n.

Originea cuptoarelor este greu de deslușit. Trebuie să avem în vedere mai mulți factori: grecesc, celtic, roman, local și germanic. Cele mai apropiate filiere sînt cea celtică și cea autohtonă dacică. Cuptoarele de tip roman par a intra mai puțin în discuție, la cuptorul de la Alba Iulia se folosește și cărămidă. Mai probabil este să le considerăm ca tip de instalații tehnologice de epocă; prin produsele lor însă aceste cuptoare se leagă puternic de lumea dacică, băștinașă, avînd poate, ca punct de pornire o influență celtică sau post celtică.

Materialul rezultat din săpături

Ceramica modelată cu mîna este lucrată din pastă poroasă, folosind degresanți, de culoare neagră cenușie. Ca formă, cele mai des întîlnite sînt ceștile dacice cu o toartă, vasele bitronconice de diferite mărimi și

¹⁷ Gh. Bichir, *op. cit.* p. 505.

¹⁸ Vl. Zirra și M. Tudor, în *Studii și referate privind istoria României*, I, Buc., 1954, p. 312—315 și fig. 2—5.

¹⁹ I. H. Crișan și E. Dörner, *Așezarea dacică din sec. IV e.n. de la Arad-Ceala*, comunicare la a II-a Sesiune științifică a muzeelor, Buc., 1965.

²⁰ Șt. Ferenczi, *Așezarea din sec. III—IV e.n. de la Mugeni*, comunicare la a II-a Sesiune științifică a muzeelor, Buc., 1965.

²¹ S. Iansak, *Nález, brnciarskej vece z pozdného Latěnu v Bratislave*, în *AR*, 1953, 5, pp. 605—609.

²² Blazej Benadik, *Die spätlatènezeitliche Siedlung von Zemplin in der Ostslowakei*, în *Germania*, 45, 1965, p. 72, fig. 5.

²³ R. Pittioni, *Ein spätkeltischer Töpferofenfunde von Wien*, în *Jahrbuch für Landeskunde von Nieder-Österreich*, 1939—1943, p. 1—10.

²⁴ Barkóczi László, *Celtic Pottery kilns from the times of the Roman Empire at Bicsérd*, în *FolArch*, Budapesta, 1956, p. 63—87.

²⁵ Nagy Lajos, *Békásmegyéri késő La Tène fazekaskemence*, în *ArchÉrt*, 1942, 1—2, pp. 162—168, fig. 1 și pl. XVI/1, 2.

²⁶ Leszek Gajewszki, în *Archeologia Polski*, III, 1959, p. 117.

²⁷ *Ibidem*. Informații verbale de la L. Gajewszki și S. Buratyinszki.

²⁸ Informații verbale de la K. Horedt și D. Csallány. Cf. *ArchÉrt*, 93, 2, 1966, p. 297, datindu-se între 350—450 e.n.

oale mai mari. Modelate cu mîna și din aceeași pastă, de culoare bătînd spre cărămiziu sînt și unele urne sau vase adiacente din mormintele cimitirului așezării. Sînt ornamentate cu briu alveolar, cu briu crestă, cu buza alveolată (pl. I).

Modelată la roată este în marea ei majoritate ceramică confecționată din pastă aleasă, avînd în proporție de peste 95% culoare cenușie, uneori cu slip negru. Această din urmă categorie are în ruptură următoarea structură: miezul este cenușiu, urmînd apoi un strat cărămiziu, peste care urmează slipul negru.

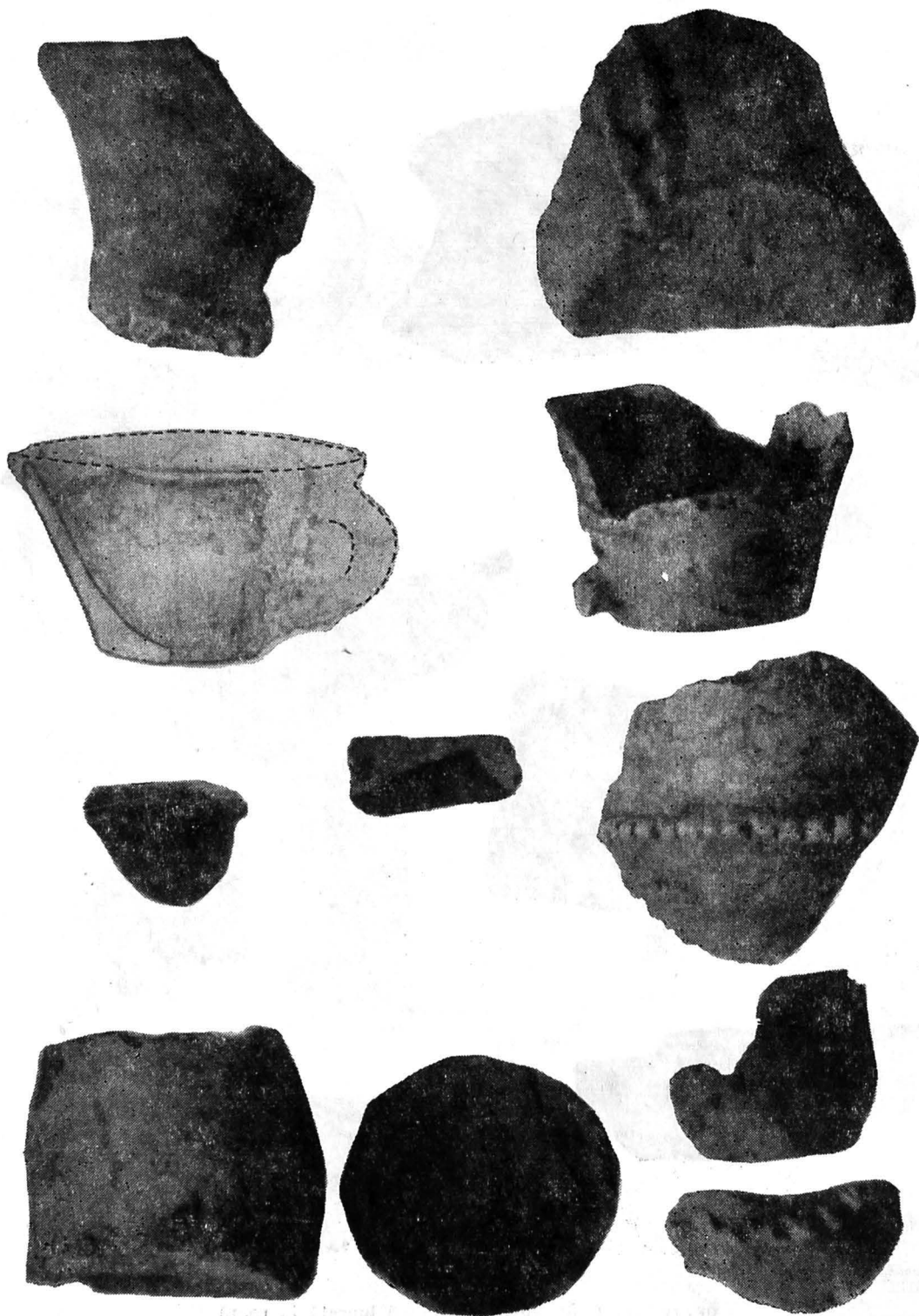
Ceramica cărămizie — roșie este mai puțin numeroasă, unele fragmente fiind pictate cu roșu. Din pastă foarte fină este confecționată ceramica neagră, un fel de „terra nigra“ din care se pare că se făceau numai vase mici. Există și vase a căror pastă este zgrunțuroasă sau cimentoașă. Ca forme domină chiupurile mari, cu buze evazate în spre interior, uneori foarte accentuat și teșite spre exterior, de cele mai multe ori fațetate, cu fundul retezat și drept, care au pereții groși de 1—3 cm. Aceste chiupuri sînt ornamentate și neornamentate, cele din ultima categorie fiind ornamentate pe buze și pe pîntece cu benzi simple incizate cu pieptenele sau benzi de linii în val, uneori alternînd sau formînd registre, pe pîntece. Buzele sînt drepte sau ușor bombate. S-au găsit și fragmente de chiupuri cu buza întărită cu nervuri fațetate. Diametrul fundului acestor chiupuri variază între 10—25 cm, avînd în general stabilitate bună.

Ca număr, a doua categorie o formează oalele mari de formă tronconică, mai mici decît chiupurile, cu buza îngroșată și fațetată și fundul inelar. Străchini cu pereții subțiri și fund inelar, oale mici cu toartă prevăzute cu o nervură completează această categorie ceramică de culoare cenușie sau negricioasă. Fructierele găsite, în număr nu prea mare, în preajma cuptoarelor, sînt de culoare cenușie.

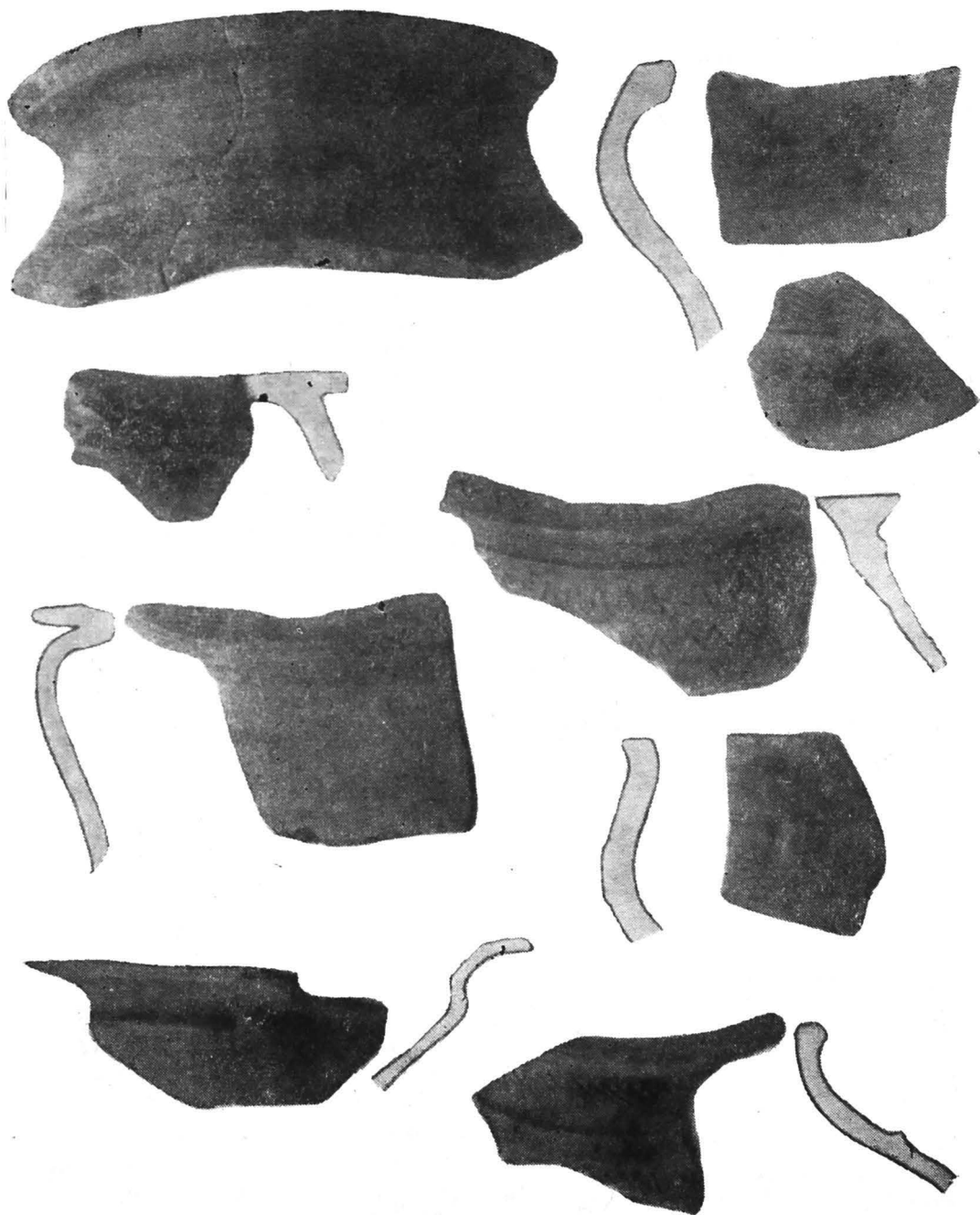
Din pastă zgrunțuroasă și cu pereții subțiri s-au confecționat în special oale ornamentate cu benzi de linii simple.

Din aceeași pastă cu chiupurile și avînd aceeași culoare și rezonanță sînt și fragmentele ceramice ornamentate cu motive lustruite, benzi în val, rețea, linii frînte. Cu excepția unui singur fragment această ceramică se încadrează în categoria ceramicii cenușii sau negre (pl. II).

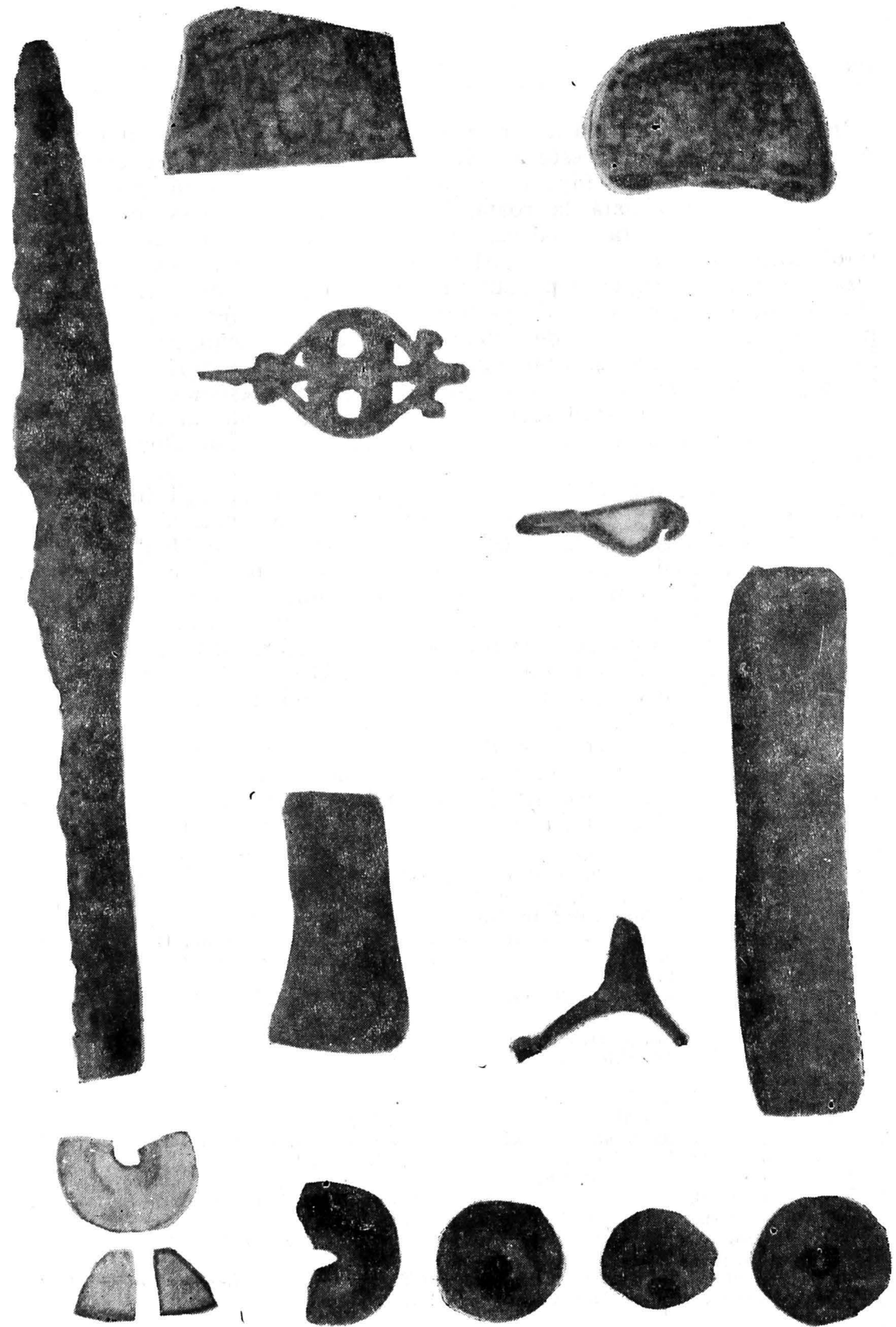
Cîteva fragmente de terra sigillata (din secțiunea VI) găsite nu în preajma cuptoarelor, ci în interiorul unor foste șoproane (locuințe?) a căror formă nu a putut fi determinată, atestă legături cu lumea romană și au ajuns aici pe calea schimbului (pl. III/1—2). E posibil ca și vasele de culoare neagră, cu pereții subțiri să aibă aceeași proveniență, deși nu este exclusă nici confecționarea lor pe loc. Un fragment de vas cu motive lustruite, cu pereții mai subțiri, prevăzut cu o toartă, face parcă notă discordantă cu ceramica din așezare și poate fi presupus ca provenind din afara acestei comunități.



Pl. I. Medieșul Aurit. Ceramică modelată cu mâna



Pl. II. Medieșul Aurit. Ceramică lucrată la roată



Pl. III. Medieșul Aurit. Prîsnele, gresii, fibule de bronz, pinten și vîrf de lance de fier, fragmente de terra sigillata

Încadrarea comparativă a ceramicii în contextul altor descoperiri. Ceramica lucrată cu mâna este de factură specifică dacică și se găsește în toate așezările dacice, fapt peremptoriu care nu necesită argumentări noi. Ceramica modelată la roată, cenușie sau negricioasă, cu formele și ornamentațiile arătate mai sus are analogii la dacii din perioada statului liber dac și în unele așezări și cimitire din Dacia romană și chiar post-romană, și desigur în primul rând la dacii liberi din vest. În Munții Orăștiei de pildă, în așezările pastorale dacice (Meleia)²⁹ se găsesc chiupuri (e drept majoritatea de culoare roșie) asemănătoare cu cele de la Medieșul Aurit, chiar și tipul cu buza întărită cu nervuri fațetate. La Cristești³⁰, în așezarea cunoscută și ca centru meșteșugăresc de olărie, există chiupuri de aceeași factură cu cele de la Medieșul Aurit, ca de altfel și unele vase din așezarea de la Obreja³¹, Cipău-Girle³² sau la Mugeni³³.

La dacii liberi din vest se găsesc de asemenea analogii în așezările de la Sîntana-Arad³⁴, Arad-Ceala³⁵, la Oradea³⁶ și în unele din descoperirile similare din Cîmpia Tisei (Alföld)³⁷. Ceramica de la Medieșul Aurit impune cu și mai mare acuitate revizuirea descoperirilor din această ultimă zonă, atribuite uneori cu prea mare ușurință sarmaților.

Considerăm, totodată, mai probabilă teza potrivit căreia unele forme ale ceramicii din Dacia romană (în speță vasele mari de provizii, „Krausengefässe“) ar deriva din chiupurile dacice³⁸. Descoperirile de la Medieșul Aurit confirmă această presupunere, infirmînd încercările mai vechi de a nega acest lucru³⁹.

Prezentînd elemente comune, dar avînd multe aspecte deosebite, ceramica contemporană sau quasi-contemporană din așezările dacice de epocă romană din Moldova (Dărmănești și Bîtea Doamnei⁴⁰ sau Botoșani—„Dealul Căramidăriei“⁴¹) are un aspect deosebit de cea de la Medieșul Aurit.

²⁹ Cf. H. Daicoviciu, *Stîmile dacice de la Meleia*, în *Șantierul arheologic Grădiștea Muncelului*, în *Materiale*, VII, p. 310—314; C. Daicoviciu și colaboratorii, *Șantierul arheologic Grădiștea Muncelului*, în *Materiale*, V, p. 390; *Materiale*, III, p. 264—265.

³⁰ D. Popescu, *Sondajele arheologice de la Cristești*, în *Materiale*, II, p. 186—191.

³¹ D. Protase, *Problema continuității în Dacia în lumina arheologiei și numismaticii*, Buc., 1966, p. 42—45.

³² N. Vlăssă, *O pătrundere din vest a dacilor pe teritoriul fostei provincii Dacia*, în *sec. al IV-lea e.n.*, în *SCIV*, XVI, 1965, p. 504, fig. 4/18, 20.

³³ D. Protase, *op. cit.*, p. 41, fig. 15/7, 10.

³⁴ E. Dörner, *Römerzeitliche dakische Brandgräber aus Sîntana — Arad*, în *Omd*, pp. 155—159.

³⁵ I. H. Crișan și E. Dörner, *loc. cit.*

³⁶ Chiup ce se află în Muzeul regional Crișana, inv. 201.

³⁷ M. Párducz, *A szarmatakor emlékei Magyarországon*, III (*Denkmäler der Sarmatenzeit in Ungarn*), în *ArchHung*, XXX, 1955, pl. CXX/1, 2.

³⁸ D. Protase, *op. cit.*, pp. 66—67.

³⁹ B. Richthofen, în *ArchÉrt*, 35, 1931, pp. 257—265; D. Popescu, în *Materiale*, II, p. 186; M. Macrea, în *Dacia*, N.S., I, 1957, p. 205.

⁴⁰ C. Mătasă, I. Zamoșteanu și M. Zamoșteanu, *Săpăturile de la Piatra Neamț*, în *Materiale*, VII, p. 345—346 și fig. 6/6, 8, 9, 11.

⁴¹ N. Zaharia, M. Zaharia și S. Rață, *Sondajul arheologic de la Botoșani — „Dealul Căramidăriei“*, în *Materiale*, VII, p. 465—467.

Într-un anume sens deosebiri și mai mari există față de materialele ceramice de tipul Chilia⁴² sau de cele carpice din Moldova, de tipul Poienesti — Vîrteșcoiu⁴³.

Ceramica de la Medieșul Aurit se atașează puternic lumii dacice din Transilvania, Banat și Crișana și în genere din vestul Apusenilor, iar cu unele elemente ale sale ambianței daco-romane, după cîte se pare mai ales în perioada de după anul 271 e.n. și desigur și lumii băștinașe din regiunile de peste munți.

Unelte, podoabe, arme. Obiecte din metal au fost găsite atît în gropile de deservire a focarelor cuptoarelor, cît și în stratul de cultură sau în „complexele” tăiate de secțiunea a VI-a. Amintim piesele de bronz, în primul rînd fibule cu piciorul întors pe dedesubt (pl. III/4), un fel de închizătoare cu verigă și cîrlig, de la o ușă, diferite alte piese mărunte, unele fără semnificație precisă, o broșă (pl. III/3) și o mărgea.

Obiectele de fier sînt mai numeroase, în primul rînd lame de cuțit, piroane cu capul îngroșat, cuie, un cîrlig de fier, un topor, brățări, scoabe și două fibule cu arbaletă, ultimele găsite în urnele cimitirului. În „complexele” secțiunii a VI-a au fost găsite mai multe gresii (pl. III/6, 8), fragmente de rîșniță de calcar; partea superioară, păstrată întregă, a unei rîșnițe de epocă romană a fost găsită în secțiunea XI între cuptorul 8 și 9. Numeroasele prîsnele plate, bitronconice și conice (pl. III/9—12), un fragment dintr-o piesă (în formă de trunchi de piramidă, ornamentată cu brîu alveolar, a cărui destinație nu o cunoaștem, pare a fi de la o prispă) confecționată din lut ars, au fost găsite împreună cu resturi ceramice tot în secțiunea a VI-a. Ca podoabe amintim și cîteva mărgele de sticlă sau din bronz. Din sticlă s-au mai păstrat și resturile unui pahar (?) a cărui formă nu s-a putut determina.

Încă din prima campanie de săpături în 1964 au fost găsite două vîrfuri de lance cu tub, în formă de frunză (cu dimensiunile de 32,5×3,5 cm și respectiv 24×3,5 cm) (pl. III/1).

Aceste piese denotă, pe de o parte aspectele multiforme ale vieții din așezare, pe de altă parte, cele din secțiunea a VI-a (mai ales piesele folosite la construcția caselor: cuie, piroane, scoabe) ne fac să presupunem că acolo avem de a face cu un fel de șoproane neadîncite în pămînt, a căror destinație nu este cunoscută.

Cimitirul așezării. În partea opusă „cartierului cuptoarelor” în spre est, în via lui Dumitru Todincă au fost dezvelite patru morminte de incinerare.

Mormîntul nr. 1 a fost găsit la 0,70 m adîncime de la suprafața actuală a solului. Este compus dintr-o urnă lucrată la roată în care erau depuse resturile oaselor calcinate, printre ele s-a găsit și o fibulă de fier, de tipul cu arbaletă. Urna principală are două vase adiacente, lucrate cu mîna și ornamentate cu brîu alveolar pe pîntec. În cele două vase (unul

⁴² S. Morintz, *Săpăturile de la Chilia*, în *Materiale*, VII, p. 447.

⁴³ Gh. Bichir, *op. cit.*, *passim*.

are înălțimea de 41 cm și diametrul fundului de 13,5 cm) nu s-a găsit nimic, fiind pline cu pietriș din solul înconjurător.

Mormîntul nr. 2 se compune dintr-o urnă lucrată cu mîna, ornamentată cu briu alveolar pe pîntec, în care s-au depus resturile de oase calcinate. Nu s-a găsit nimic altceva; fusese deranjat anterior.

Mormîntul nr. 3. Urna în care s-au depus resturile incinerării, aflată la 0,70 m adîncime, este lucrată la roată, fiind acoperită cu o altă oală (strachină?) păstrată numai parțial.

Mormîntul nr. 4 constă de fapt dintr-un vas lucrat cu mîna în care s-a găsit o fibulă de fier, de tipul cu arbaletă, ca cea din urna mormîntului nr. 1. Se pare că este urna unui mormînt deranjat anterior. În vas s-au găsit resturi de oase. Din pricina solului compus din pietriș, care a umplut și oalele adiacente mormintelor nu s-au putut face observații mai atente.

Cimitirul întărește încă odată atribuirea etnică, dacică, a așezării. Vasele sale se încadrează tipului de vase descoperite în așezare; după cum este firesc, ele erau confecționate pe loc.

Stratigrafia așezării. Deoarece nu s-a săpat pînă în prezent decît în sectorul cuptoarelor, această problemă este aparent contradictorie. Că avem de a face cu o așezare este absolut sigur, căci cei care au confecționat și ars ceramica, care au vîndut-o poate și și-au îngropat morții în cimitirul din partea opusă, trebuie să fi avut și locuințe, considerînd că „complexele“ din secțiunea VI-a serveau numai muncii la cuptoare. Cu toate acestea trebuie să subliniem că, pînă în prezent, din punct de vedere stratigrafic există un singur strat de cultură, a cărui grosime oscilează între 0,15—0,30 m și în care s-a găsit atît ceramică lucrată la roată, cît și cea modelată cu mîna. Desigur, este stratigrafia dintre cuptoare sau din afara lor, în felul acesta stratul de cultură determinînd și limitele estice și vestice ale zonei cuptoarelor, care se înșiruiau de fapt pe fostul mal al văii Racta. La cuptoare, de asemenea nu s-a observat pînă în prezent, stratigrafic, nici o cezură, nivel diferit de locuire. Cele observate la cuptorul 3 (în profilul secțiunii a VII-a) sînt elemente care nu conferă nici o siguranță în postularea a două nivele, căci este vorba de o umplere cu pămînt negru, cenușă, cărbuni a unei gropi.

Ceramica lucrată la roată și cea lucrată cu mîna, mai puțin numeroasă, e drept, dar răspîndită peste tot la toate cuptoarele, conferă unitate întregului material și desigur întregii comunități dacice de la Medieșul Aurit. Ceramica cuptoarelor nu oferă pînă în prezent nici o posibilitate de operare cronologică, fiind relativ la fel, la toate cuptoarele găsindu-se aceleași tipuri de ceramică, inclusiv cea lucrată cu mîna, deși la unele cuptoare aceasta pare a fi în număr mai redus. Fără îndoială că săparea așezării propriu zise va oferi elemente noi, mai precise asupra

dinamicii orizontale și a dezvoltării în timp a așezării de la Medieșul Aurit.

Amintim că așezarea dacică se suprapune peste și taie o așezare din epoca bronzului, aparținând culturii Suciul de Sus⁴⁴.

Încadrarea cronologică și etnică a așezării

Elementele care ne permit încercarea de datare a așezării sînt în primul rînd ceramica, fibulele, cimitirul și în mai mică măsură cuptoarele. Începutul așezării nu-l putem preciza; el poate fi însă postulat ca fiind sfîrșitul sec. al II-lea e.n. Există o singură cupă cu picior, modelată cu mîna care ar putea indica o dată mai timpurie, dar fiind singulară, ea nu poate fi luată în considerare, deocamdată. Întreg materialul ceramic sprijină datarea așezării în sec. III și cel puțin și la începutul primei jumătăți a sec. IV e.n. (pentru aceasta vezi analogiile cenamicii, expuse mai sus). Fibulele la rîndul lor, dacă nu sînt operante în cadrul atribuirilor etnice, fiind răspîndite pe un spațiu vast și nici absolut sigure în ce privește datarea, prin masiva lor plasare în toată lumea înconjurătoare contemporană în sec. III și uneori IV e.n., oferă totuși indicii relativ precise în acest sens. Astfel fibulele cu piciorul întors pe dedesupt și cele cu arbaletă oferă analogii vaste atît în Transilvania⁴⁵, în Muntenia⁴⁶, cît și în Moldova⁴⁷. Înspre nord și vest analogii se găsesc în Polonia⁴⁸ și Cehoslovacia⁴⁹ în medii absolut diferite de cel de la Medieș, datarea lor este însă în sec. III—IV e.n.

În legătură cu sfîrșitul așezării nu putem face precizări deosebite. Este însă sigur că dacii de la Medieșul Aurit nu își părăsesc așezarea după 271 e.n.⁵⁰, după cele descoperite pînă în prezent. Această afirmație este sprijinită de întregul material ceramic al așezării⁵¹ și în primul rînd de

⁴⁴ Gh. Bichir se exprima verbal că ar fi observat în așezare două nivele de locuire, care se pare că trebuie puse în legătură cu suprapunerea așezării dacice peste cea Suciul de Sus.

⁴⁵ Cf. D. Protase, *Șantierul arheologic Soporul de Cîmpie*, în *Materiale*, VII, p. 427, fig. 4/2, 10.

⁴⁶ Cf. Gh. Diaconu, *Tîrșor, necropola din sec. III—IV e.n.*, Buc., 1965, pl. XX/4, pl. LXXIII/2, pl. XCVII/4, 5; B. Mitrea, C. Preda, *Necropole din sec. al IV-lea e.n. în Muntenia*, Buc., 1966, p. 237, fig. 54/1.

⁴⁷ Cf. Iulian Antonescu, *Săpăturile arheologice de la Gabăra*, în *Materiale*, VII, p. 454, fig. 6/1.

⁴⁸ Cf. Kazimierz Godlowski, *Les matériaux de la nécropole de la période ultérieure des influences romaines à Opatów, arr. de Klobuck* (rezumat), în *Materiały Archeologiczne*, I, Krakovia, 1959, p. 176, fig. 3/2, p. 189, fig. 16/4, fig. 36/2, fig. 42/3, 4. Aici au fost descoperite fibule cu placă, cu piciorul întors pe dedesupt, cu arbaletă, precum și pinteni relativ asemănători cu cel de la Medieș. În schimb ceramica este net deosebită de cea de la noi.

⁴⁹ Cf. B. Svoboda, *Čechy v době stěhování národu*, Praha, 1965, pl. 26/5.

⁵⁰ Cum pare a sugera și o hartă a M. Comșa cu teritoriul României în sec. II—III e.n. Cf. M. Comșa, în *Nouvelles études d'Histoire*, III, p. 24 și urm.

⁵¹ Cf. D. Protase, *Contribuții...*, p. 114, profile asemănătoare la Cluj-Mănăștur, ceramică de după anul 271, predomină „acele dolia cenușii”.

ceramica lustruită, care poate sugera chiar un contact cu triburile germanice care se aflau în acest timp în nord-vestul României, elemente ce sprijină de fapt continuarea vieții în așezare și în sec. IV e.n.

În ce privește atribuirea etnică, după părerea noastră ea este peremptorie, așezarea aparține în întregime dacilor atît prin ceramica lucrată cu mîna, prin cea la roată, cit și prin cimitirul de incinerare (exclusiv de incinerare, pînă în prezent). Descoperirile sarmatice dinspre vest sînt net diferite⁵² de materialele de la Medieș. Celelalte descoperiri contemporane din Polonia⁵³ sau Ungaria⁵⁴ atribuite gepizilor sau de factură gepidică nu au nimic comun cu ceramica de la Medieșul Aurit (afară de fibule și alte piese din metal aparținînd epocii, prezența lor în așezarea de la Medieș fiind aici nu numai posibilă, ci chiar necesară căci produsele lor ceramice le ofereau posibilități de schimb). Descoperirile din Muntenia, gotice, sînt și ele edificatoare în acest sens, fiind deosebite net de descoperirile noastre, cu atît mai mult, cu cît ele se aseamănă ca ambianță cu materialele gepidice din Polonia, Cehoslovacia și Ungaria, care se deosebesc diametral de lumea dacică din Transilvania, Crișana și Maramureș.

Considerații istorice. Care este, în liniile sale concrete, desfășurarea vieții acestor daci liberi din regiunile de nord-vest ale României, nu putem ști. Nu știm cu precizie nici numele comunității dacice din care fac parte. Izvoarele istorice, cercetările făcute pînă în prezent ne dau dreptul să presupunem că acești daci aparțineau comunităților de daci ziși „mari”⁵⁵ — *μεγάλοι Δάκαι* — din nordul Transilvaniei, din Maramureș și Sătmar. Nu este exclus⁵⁶ să fie chiar costoboci, deși este puțin probabil. În ce mod s-a petrecut așezarea lor la „Șuculeu”, cînd și cum au părăsit această așezare în sec. IV e.n. este de asemenea greu de afirmat. Fără îndoială însă, cultura materială pe care au creat-o leagă în elementele sale intime această comunitate de lumea dacică, iar după anul 271 e.n. de ambianța Daciei (fosta provincie) în care continua procesul de romanizare. De relevat în acest sens următoarele: „Numeroasa populație romanizată care a rămas în Dacia la 271 a asimilat elementele dacice pătrunse aici după părăsirea oficială. În veacurile următoare, romanitatea nord-dunăreană a romanizat populația geto-dacă de pe întreg teritoriul țării noastre”⁵⁷. Fără a trage vreo concluzie pripită despre dacii de la Medieșul Aurit considerăm că nu-i putem exclude din cadrul acestui proces, dacă el a fost real. Este remarcabilă și observația făcută de A. Mócsy, după

⁵² Cf. M. Párducz, *op. cit.*, *passim*.

⁵³ Cf. întreaga discuție la Josef Kostrzewski, *Le problème du séjour des Germains sur les terres de Pologne*, în *Archaeologia Polona*, IV, 1962, pp. 27—32.

⁵⁴ Cf. Csallány Dezső — Csiszár Árpád, în *RégFüz.*, I, 19, 1966, p. 36, unde din 16.000 cioburi descoperite la Beregsurány 4.200 sînt stampilate. Cele 3—4 cioburi stampilate găsite la Medieș au de fapt analogii în ceramica dacică.

⁵⁵ H. Daicoviciu, *Dacii*, Buc., 1965, pl. I.

⁵⁶ Un tezaur de monede dacice din sec. III—II î.e.n., descoperit cu decenii înainte la Medieșul Aurit, a fost atribuit costobocilor, deși a fost studiat sumar. Tezaurul ar necesita o nouă cercetare.

⁵⁷ H. Daicoviciu, *op. cit.*, p. 248.

M. Párducz (și nu știm cât este de adevărată), după care în „Alföld“ lumea dacică (în ambianță cu iazigi etc.) de epocă romană mai există încă în sec. IV, fiind îngenuncheată după el în mod definitiv de popoarele migratoare⁵⁸.

Importanța și valoarea descoperirii. Așezarea de la „Șuculeu“ este una din cele mai nord-vestice așezări dacice de epocă romană și post-romană din Transilvania, atribuirea ei etnică fiind în afară de orice îndoială. Prin cele zece cuptoare ale sale acest „*cartier de olari*“ este unic, în felul său, deocamdată, în România. Ca centru specializat în confecționarea și arderea ceramicii, se pare că prin produsele sale a influențat o anumită zonă geografică și trebuie să presupunem că printre cei care interveneau în efectuarea unor schimburi cu aceste produse erau și daci din părțile de vest ale României. Cu timpul, cele șase cuptoare păstrate și conservate vor contribui, în oarecare măsură, la deslușirea procesului tehnologic de ardere a ceramicii de tipul celei produse la Medieș.

Întreaga așezare ne oferă indicii asupra gradului de dezvoltare a comunităților de daci liberi care au rămas în afara hotarelor Daciei romane și asupra raporturilor pe care le-au avut cu Imperiul roman și apoi, după 271, cu daco-romanii. Realitatea demografico-etnografică imediată (Oaș) îmbie la presupuneri, care însă pînă la o documentare științifică nu pot constitui decît ipoteze, poate fără șansă de a angaja cu ceva sau vreodată rîndurile de față.

S. DUMITRAȘCU — T. BADER

DIE SIEDLUNG DER FREIEN DAKER VON MEDIȘUL AURIT

(Zusammenfassung)

Die Verfasser behandeln die archäologischen Forschungen, die in den Jahren 1964—1966 in der dakischen Siedlung auf dem Flurteil „Șuculeu“, in der Gemeinde Medieșul-Aurit, Rayon Satu Mare, Region Maramureș, durchgeführt wurden.

Es wurden leicht kegelstumpfförmige Töpferöfen mit erhobenem Rost entdeckt. Der Feuerraum ist durch eine Scheidewand geteilt; darauf stützt sich der Rost (eine Plattform mit Löchern) und darüber befindet sich der Brennraum, in den die Gefäße aufgeschichtet wurden. Die Töpferöfen sind mit zwei langen Feuerungskanälen versehen, und durch die Scheidewand, die sich aus dem Feuerraum fortsetzt, getrennt. Die Öffnungen der Feuerung sind gegen Osten und in zwei Fällen gegen Westen gerichtet.

Die Keramik aus der Siedlung, aus der Zone der Töpferöfen, ist mit der Hand gearbeitet, auf der Scheibe gedreht, einige wenige Stücke sind importiert. Die erste mit der Hand gearbeitete Gruppe ist durch dakische Henkeltassen und durch Töpfe vertreten, die mit Tupfenleisten, Wülsten und Wellenlinien verziert sind. Die scheibengedrehte Keramik ist grau oder mit einem schwarzen Überzug versehen, grau mit eingeglätteter Verzierung und seltener ziegelrot. Unter den Ge-

⁵⁸ A. Mócsy, *Az Alföld lovasnépei a rómaiak idején*, (f.a.), pp. 3—20.

fässformen herrschen in erster Reihe Krausengefässe mit eingezogenem und oben abgeflachtem Rand vor, die mit einfachen oder Wellenlinien verziert sind. Aus dem gleichen Ton wurden noch Fusschalen, grosse Gefässe mit fazettiertem Rand und Schüsseln, mit geschwungenem Wandprofil und Standring, hergestellt. Besonders Töpfe und Schüsseln wurden aus einem Ton gearbeitet, der mit Sand und Steinchen vermischt war. Sie erhielten beim Brennen eine schwärzliche Farbe und eine rauhe Oberfläche und entsprechen, ihrer Machart nach, römischen oder spätrömischen Gefässen.

Die importierte Keramik ist zahlenmässig gering und besteht aus einigen Bruchstücken von Terra sigillata-Gefässen, von rotgebrannten Gefässen mit roter Bemalung, die Verbindungen zu dem römischen Reichsgebiet bezeugen, sowie einige Bruchstücke von gestempelten Gefässen, wahrscheinlich nordwestlicher Herkunft.

In einigen Gruben neben den Töpferöfen wurden Bronzefibeln mit umgeschlagenem Fuss, oder hohem Nadelhalter und Eisengegenstände: Messer, Nägel, grosse Nägel, Haken und ein Eisenbeil gefunden. Wir erwähnen noch zwei Lanzen spitzen mit Tülle.

Bruchstücke von Handmühlen aus Kalkstein, Schleifsteine, flache, kegel- und doppelkegelförmige Tonwirtel beweisen die Vielseitigkeit des Lebens in dieser dakischen Siedlung.

Es wurden auch vier Brandgräber mit Urnen ausgegraben. Die Urnen sind mit der Hand oder auf der Scheibe gearbeitet und entsprechen der in der Siedlung gefundenen Keramik. In den Urnen fand man zwei eiserne Armbrustfibeln.

Das gesamte archäologische Material wurde auf Grund der reichen Keramik, der Fibeln und des Friedhofs, in das II.—IV. Jahrhundert u. Z. datiert. Die Siedlung gehört den freien Dakern aus Nordwest-Rumänien, vielleicht den Grossen Daker, die in den Quellen erwähnt sind.

Die Keramik weist auf Beziehungen zum provinziäl-römischen Gebiet hin und weniger klar zu den freien Volksstämmen in den nordwestlichen und nördlichen Gebieten Rumäniens.