

OBSERVAȚII CU PRIVIRE LA SISTEMUL ȘI CARACTERUL AȘA-ZISULUI „LIMES DACICUS“

În primăvara anului 1965 am executat cercetări de topografie arheologică pe coama Munților Meseșului, munți care despart *Dacia Porolissensis* de teritoriul „*extra provinciam*“. Investigațiile au fost efectuate între valea Crișului Repede și cea a Someșului, pe o lungime totală de 60—65 km¹.

Primele cercetări pe această porțiune a *limesului* dacic au fost începute încă de acum 100 ani. Ele au fost continuate apoi de alte explorări, fiind folosite în acest scop și fotografiile aeriene. Pe baza observațiilor, diferiți specialiști s-au situat pe poziții simțitor opuse, atât din punct de vedere principial, cât și din punct de vedere practic².

Privit în ansamblu, sistemul defensiv al *Daciei* intracarpatică se înfățișează pe hartă ca o „ciupercă“ imensă ieșind cu mult spre nord față de vechea frontieră moesică a Imperiului, ca un uriaș „*propugnaculum*“, bastion înaintat, „apărat de natură și de dibăcia conducătorilor militari romani“³. În mijlocul „pălăriei ciupercii“ se află castrul de legiune de la *Apulum* și, începând cu anii 166—167 sau

¹ Un studiu preliminar al acestor cercetări (*Die Erforschung des römischen Limes auf den Höhen des Meseşgebirges*), în *Dacia*, N.S., XI, 1967, p. 143—162.

² În legătură cu înșirarea bibliografiei mai vechi, referitoare la această problemă, vezi în *Dacia*, N.S., XI, 1967, 143—145, notele 1—5.

³ Vezi O. Hirschfeld, *Dacia*, în *SitzBer*, 77, 1874, p. 364, republicat în *Kleine Schriften*, Berlin, 1913, p. 744; Th. Mommsen, *Römische Geschichte*, ed. VI, vol. V, Berlin, 1909, p. 205; N. Feliciani, *Dacia*, în E. De Ruggiero, *Dizionario epigrafico di Antichità Romane*, vol. II/2, Spoleto, 1910, p. 1442; L. Homo, *L'Empire Romain*, Paris, 1925, p. 188—189, 210; B. W. Henderson, *Five Roman Emperors*, Cambridge, 1927, p. 290—291; U. Kahrstedt, *Drei Limites Domitians*, în *BJ*, 142, 1937, p. 34; W. Zwickler, *Studien zur Marcussäule*, Amsterdam, 1941, p. 28; A. Alföldi, *Budapest története*. I. *Budapest az ókorban*, Budapest, 1942, p. 188; C. Daicoviciu, *TransAnt*, Bucurest, 1945, p. 79, 92, 125; idem, *Einige Probleme der Provinz Dazien während des 3. Jahrhunderts*, în *StCl*, VII, 1965, p. 235, 236; I. Kruglikova, К вопросу о романизации Дакии, în *VDI*, 1947/3, p. 219; Iu. K. Kolosovskaia, К истории падения римского господства в Дакии, în *VDI*, 1955/3, p. 64; I. Ferenczi, *A római Dacia kiterjedésének, védelmének és felosztásának kérdéséhez*. Le problème de l'étendue, de la défense et de la division de la Dacie romaine, în *A Kolozsvári „V. Babeş“ és „Bolyai“ Egyetemek Közleményeiből*, Társadalomtudományi sorozat, I/1—2, 1956, p. 156 și nota 13; D. Tudor, *Răscoale și atacuri „barbare“ în Dacia romană (secolele II—III e.n.)*, București, 1957, p. 32, 66; *Dacia în timpul stăpînirii romane*, în *IstRom*, vol. I (cap. red. de M. Macrea), p. 370, 451; E. T. Salmon, *A History of the Roman World from 30 B.C. to A.D. 138*, ed. IV, London, 1963, p. 276; L. Balla, *Dacia II. századi hadtörténetének kérdéseihöz (106—167)*, în

167—168⁴, cel de la *Potaissa*. Acest dispozitiv de apărare — ca și în cazul altor provincii ale Imperiului roman — nu a fost însă aplicat rigid și fără abateri, ci a fost adaptat la formele de teren, folosind obstacolele naturale existente: masivele muntoase, mai ales culmile prelungi, cursurile de apă, vastele regiuni mlăștinoase, de-a lungul cărora s-au construit caste și alte fortificații⁵.

Bazinul Transilvaniei, care a fost înglobat în Imperiu aproape în totalitatea lui, formînd aproximativ jumătatea de nord a provinciei Dacia, este încadrat de o adevărată cunună de munți (*corona montium* — cum o numește autorul antic lîrziu *Iordanes*) — spre care, din vest, est și sud, trecerea se face prin variații bruste de altitudine de 500—2000 m, atenuate local de prezența unor fișii piemontane sau de glaciș⁶.

Spre nord-vest Bazinul Transilvaniei este despărțit de marea Cîmpie a Tisei, după cum s-a spus, doar prin Culmea Meseșului, munți pitici, împăduriți, care formează o coamă specifică ondulată, alungită. În această coamă a Munților

ArchErt 92/2, 1965, p. 143; idem, *To the Questions of the military History of Dacia in the Second Century*, în *ActaClassDebr*, I, 1965, p. 41; G. Barta, *Bemerkungen zur Kriegsgeschichte Daziens im II. Jahrhundert (167—171)*, în *ActaClassDebr*, II, 1966, p. 81; K. Christ, *Das Imperium Romanum und die Einigung der Mittelmeerwelt-Spätantike*, în *Saeculum Weltgeschichte*, vol. II, Freiburg—Basel—Wien, 1966, p. 500—501; V. Pârvan, *Dacia. Civilizațiile antice din țările carpato-dunărene*, ed. IV, București, 1967, p. 151.

⁴ Menționăm aici că după E. Ritterling (*Legio*, în *RE*, vol. XII/2, Stuttgart, 1924, col. 1579, 1301) și W. Zwickler (*op. cit.*, p. 92) a treia reorganizare a *Daciei* și întărirea apărării provinciei prin transferarea *Leg. V Macedonica* de la *Troesmis* la *Potaissa* a fost o măsură cu caracter preventiv, luată de Marcus Aurelius în anii 166—167. Alții, ca M. Macrea (*Exercitus Daciae Porolissensis et quelques considérations sur l'organisation de la Dacie romaine*, în *Dacia*, N.S., VIII, 1964, p. 156—160) consideră că schimbările de ordin militar și administrativ avuseseră loc în cursul anilor 167—168, pe cînd acad. C. Daicoviciu (*TransAnt.*, p. 99) și A. Stein (*Die Reichsbeamten von Dazien*, în *DissPann*, ser. I, 12, Budapest, 1944, p. 38 și urm.) pledează pentru o dată și mai tîrzie, și anume pentru anii 168—169. Mai nou și M. Macrea se atașează la părerile referitoare la această dată ultimă: *L'organisation de la province Dacie*, în *Dacia*, N.S., XI, 1967, p. 139. Deosebirea între punctele de vedere amintite și între părerea lui E. Ritterling, respectiv W. Zwickler ne servește nu numai la o eventuală precizare a cronologiei unor evenimente de o importanță covârșitoare pentru completarea, perfecționarea sistemului de apărare a *Daciei Porolissensis*, ci, și mai ales pentru o mai bună cunoaștere a fundalului istoric al acesteia. Problema care se pune cu această ocazie este, dacă reforma conducerii militare a provinciei poate fi privită ca o măsură preventivă sau este o urmare a unei situații militare grele din anii 167—169?— În legătură cu această chestiune, vezi și trecerea în revistă, judicioasă, a tuturor posibilităților la G. Barta, în *ActaClassDebr*, II, 1966, p. 83.

⁵ Cf. de ex.: R. Cagnat, *L'Armée romaine d'Afrique et l'occupation militaire d'Afrique sous les Empereurs*, ed. I, Paris, 1892, p. 550, 672 (n-am avut la îndemîină ed. a II-a a acestei lucrări); A. Poidebard, *Il „limes“ romano in Siria*, în *Quaderni-Limes*, nr. VI, Roma, 1938, p. 6; J. Baradez, *FOSSATVM AFRICAE. Recherches aériennes sur l'organisation des confins sahariens à l'époque romaine*, Paris, 1949, p. 357; M. Gichon, *The military Significance of certain Aspects of the Limes Palaestinae*, în *The Resumées of Papers read at the 7th International Congress for Roman Frontier Studies*, Tel Aviv University, 1967, p. 2—8 (ms.).

⁶ P. Coteș, C. Martiniuc, *Geomorfologia*, în *Monografia geografică a Republicii Populare Române*, I. *Geografia fizică*, București, 1960, p. 228—232; Iu. A. Demidovici, M. Iancu, T. Morariu, I. N. Oleinikov, Al. Savu, I. Sîrcu, *Raionarea fizico-geografică*, în *Monografia geografică a R.P.R.*, p. 645—652. Cf. și E. T. Salmon, *op. cit.*, schița-hartă schematică, dar expresivă de pe p. 243.

Meseșului se adîncesc numai cîteva văi, care taie în întregime⁷, sau numai în parte coama înălțimilor, formînd locuri de trecere pentru orice atac inamic venit dinspre Cîmpia Tisei, unde locuiau în epoca stăpînirii romane triburi libere dacice, iazygo-sarmatice, germanice și de alt etnic⁸.

După cucerirea Bazinului Transilvaniei, împăratul Traian, ajutat de valoroșii săi generali (*D. Terentius Scaurianus*, *C. Avidius Nigrinus* și *C. Iulius Quadratus Bassus*⁹) a procedat la organizarea multilaterală a noii provincii. Una dintre cele mai importante măsuri a fost trasarea liniei de graniță¹⁰, avîndu-se în vedere, înainte de toate, interesele militare, strategice, dar, în legătură cu această activitate a jucat un rol mare, fără îndoială, și strădania de a economisi cît mai multe brațe de muncă și materiale de construcție¹¹. În nord-vestul Daciei, pentru

⁷ P. Coteș, C. Martiniuc, *op. cit.*, p. 223—225.

⁸ L. Schmidt, *Geschichte der deutschen Stämme bis zum Ausgang der Völkerwanderung. Die Ostgermanen*, ed. II, München, 1934, p. 198—209; D. Tudor, *Răscoale...*, p. 73, 74—75 (cu toată bibliografia mai veche, citată acolo); N. Gostar, *Ramura nordică a dacilor: costobocii*, în *Buletinul Universităților „V. Babeș” și „Bolyai”*, Cluj, seria științelor sociale, I/1—2, 1956, p. 183—198; I. I. Russu, *Les Costoboces, în Dacia*, N.S., III, 1959 (1960), p. 343—344; idem, *Limba traco-dacilor*, ed. II, București, 1967, p. 99, 178; L. Barkóczi, *Dák tolmács Brigetioban*, în *ArchÉrt*, ser. III, V—VI, 1944—1945, p. 180; idem, *Die Grundzüge der Geschichte von Intercisa [Intercisa II. (Dunapentele). Geschichte der Stadt in der Römerzeit]*, în *ArchHung*, S.N., XXXVI, Budapest, 1957, p. 506—530; L. Balla, în *ArchÉrt*, 92/2, 1965, p. 143; idem, în *ActaClassDebr*, I, 1965, p. 41; H. Daicoviciu, *Dacii*, București, 1965, p. 247—248; G. Barta, în *ActaClassDebr*, II, 1966, p. 81; S. Dumitrașcu, T. Băder, *Așezarea dacică de la Medieșul Aurit*, în *ActaMN*, IV, 1967, p. 124—125; idem, *Așezarea dacilor liberi de la Medieșul Aurit (I)*, Muzeul de istorie Satu Mare, 1967, p. 51—52; *infra*, p. 419—421.

⁹ În legătură cu primul cf.: J. Jung, *Fasten der Provinz Dacien mit Beiträgen zur römischen Verwaltungsgeschichte*, Innsbruck, 1894, p. 2; E. Groag, în *RE*, vol. V/A₁, Stuttgart, 1934, col. 669—672; C. Daicoviciu, *La première division de la Dacie*, în *AISC*, II, 1933—1935, p. 77; idem, *TransAnt*, p. 92; idem, *O nouă diplomă militară din Dacia*, în *SCIV*, IV/3—4, p. 546—547; M. Macrea, în *Dacia*, N.S., XI, 1967, p. 123—125; despre al doilea: J. Jung, *op. cit.*, p. 15—16; P. von Rohden, în *RE*, vol. II/2, 1896, col. 2384; E. Ritterling, *Legio*, în *RE*, vol. XII, col. 1544; C. Daicoviciu, în *AISC*, II, 1933—1935, p. 77; idem, *TransAnt*, p. 92; idem, în *SCIV*, IV/3—4, 1953, p. 547; V. Christescu, *Istoria militară a Daciei romane*, București, 1937, p. 175 și nota 1; A. Stein, *Die Legaten von Moesien*, în *DissPann*, ser. I, nr. 11, Budapest, 1940, p. 41; D. Protase, *Legiunea IIII Flavia la nordul Dunării și apartenența Banatului și Olteniei de vest la Provincia Dacia*, în *ActaMN*, IV, 1967, p. 59 și nota 42; M. Macrea, în *Dacia*, N.S., XI, 1967, p. 126; despre al treilea: J. Jung, *op. cit.*, p. 7—8; R. Herzog, *C. Iulius Quadratus Bassus*, în *Sitzungsberichten d. Preussischen Akademie der Wissenschaften*, Phil.-Hist. Klasse, X, 1933 (extras), p. 2—10; A. von Premerstein, *C. Julius Quadratus Bassus, Klient des jüngerer Plinius und General Trajans*, în *Sitzungsberichte d. Bayerischen Akademie*, Heft 3, München, 1934, p. 44 și urm.; E. Groag, în *RE*, suppl. Bd., VII, 1940, col. 311—312; C. Daicoviciu, *TransAnt*, p. 92—93; idem, în *SCIV*, IV/3—4, 1953, p. 547; M. Macrea, în *Dacia*, N.S., XI, 1967, p. 126.

¹⁰ În privința acestei probleme cf. și R. Paribeni, *Optimus Princeps. Saggio sulla storia e sui tempi dell'imperatore Traiano*, vol. I, Messina, 1926, p. 313, 317; V. Christescu, *op. cit.*, p. 35—36; R. Syme, *The first Garrison of Trajan's Dacia. V. The Defence of Dacia*, în *DissPann*, ser. II, nr. 10, Budapest, 1938, p. 285—286; M. Macrea, în *Dacia*, N.S., XI, 1967, p. 123—124.

¹¹ Cf. și I. A. Richmond, *The Antonine Frontier in Scotland*, în *JRS*, XXVI, 1936, p. 191; L. Leschi, *Rome et les Nomades du Sahara Central*, în *Travaux de l'Institut de Recherches Sahariennes*, I, 1942, p. 61; republicat în *Études d'épigraphie, d'archéologie et d'histoire africaines*, Paris, 1957, p. 73.

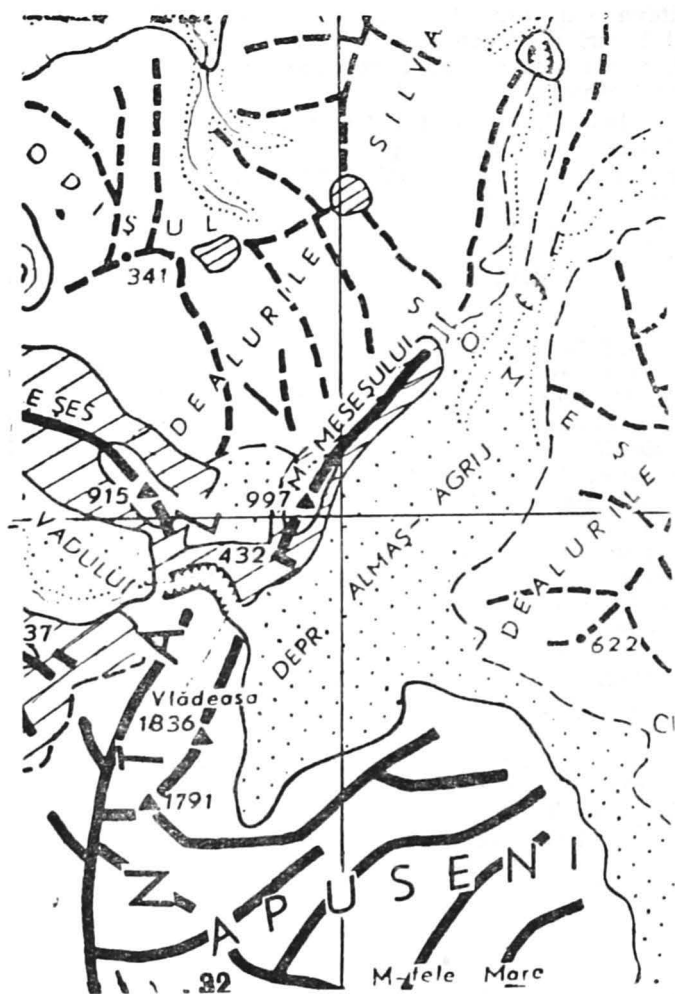


Fig. 1. Harta hipsografică schematică a Meseșului și împrejurimilor sale. (Segment din „Harta hipsografică schematică a României” întocmită de T. Morariu, în *Monografia geografică a Republicii Populare Române*, vol. I, *Geografia fizică*, București, 1960, anexa nr. IV.)

fixarea liniei de graniță sau, cu alte cuvinte, a liniei de apărare s-a „oferit” posibilitatea excelentă de a folosi coama Munților Meseșului, lungă de 55—60 km, cu direcția nord-est — sud-vest. Deoarece coama Meseșului formează un obstacol natural real, alcătuind o barieră în special dinspre depresiunea Silvaniei, cu diferențe de nivel, în general de 300—350 m, ea a fost aleasă drept linie de graniță.

În spatele coamei Munților Meseș pe care au fost plasate elementele liniei celei mai înaintate de apărare (notăm aici că înspre nord de coama Meseșului, cel puțin în starea actuală a cercetărilor, nu se cunosc urme sigure de construcții romane)¹², între valea Crișului Repede și cea a Someșului, se întinde, ca bază de apărare, o depresiune înglobând două bazine hidrografice îngemănate: cursul celor două râuri principale din această depresiune care curg paralel cu direcția generală a Munților Meseșului¹³ (fig. 1). În această depresiune, în locuri foarte bine alese din punct de vedere strategic (și anume pe înălțimile dominante „Pomăt” și „Citera” de la *Porolissum*, pe terasele mijlocii sau inferioare ale Agriului și Almașului din împrejurimile localităților actuale Romita, Românași, Buciumi și Sutoru) au fost construite, ca bază de apărare, castelele unităților care aveau menirea de a păzi diferitele sectoare ale liniei de apă-

¹² K. Torma, *A limes Dacicus felső része*, în *ÉTTK*, X/4, Budapest, 1880, p. 106—113; G. Finály, *A limes Dacicus és a pogujori földvár*, în *ArchÉrt*, XXIV, 1904, p. 9—15; cf. și B. W. Henderson, *op. cit.*, p. 286. Vezi însă și G. Téglás, *Limes-tanulmányok*, în *ÉTTK*, XXI/2, Budapest, 1906, p. 64—66; E. Kornemann, *Die unsichtbaren Grenzen des römischen Kaiserreichs*, în *Forschungen und Fortschritte*, IX, 1933, p. 460—461 (după o prelegere ținută cu ocazia celui de al VII-lea Congres Internațional al Istoricilor la Varșovia, 21—23 august 1933); Fr. Křížek, *Neue Ergebnisse der römischen Forschung in der Tschechoslowakei*, în *Limes-Studien Rheinfeldern/Basel*, 1957, p. 77—83; idem, *Das Problem der römischen Grenzen am nordpannonischen Limes*, în *Limes Romanus Konferenz, Nitra, Bra-*

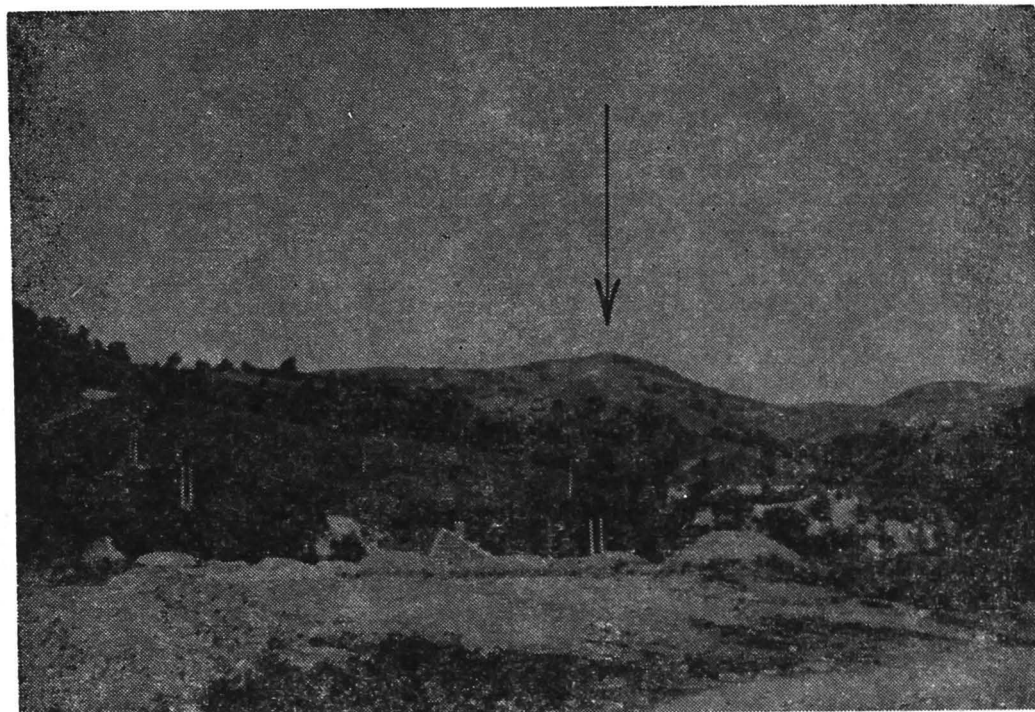


Fig. 2. Turnul de veghe de pe „Măgura Sebeșului” („Țigla” de la Poieni, 761 m) situat într-o poziție caracteristică.

rare. Distanța între aceste caestre este în medie de numai 10 km (!)¹⁴, iar cea dintre prima și a doua linie de apărare de 7 km. Șirul fortificațiilor mai importante ale acestei porțiuni de graniță se încheie, la capătul nord-estic, prin castrul de la Tihău, iar la capătul sud-vestic prin castrul de la Bologa (vezi schița — hartă anexată).

Cu ocazia cercetărilor executate din încredințarea acad. prof. C. Dăicoviciu, am putut constata trei tipuri de elemente de fortificație: a) tur-

islava, 1959, p. 54—55; H. v. Petrikovits, *Die Niedergermanische Limes*, în *Limes-Studien. Vorträge des 3. Internationalen Limes-Kongresses in Rheinfelden/Basel 1957*, Basel, 1959, p. 92; cf. și ceea ce spune J. Baradez (*op. cit.*, p. 358) asupra lărgirii, întinderii treptate a *limesului Numidiei*.

¹³ În privința problemei „Porta Mesesina” cf. K. Hofmann, *Bericht über die im östlichen Theile des Szilágyer Comitates während der Sommercampagne 1878 vollführten geologischen Specialaufnahmen*, în *Földtani Közlöny*, XI, 1879, p. 232—254; Șt. I. Mateescu, *Observațiuni geologice și morfologice asupra depresiunii Huedinului din nord-vestul Transilvaniei*, în *AIGR*, XI, 1925—1926, p. 375; Al. Savu, *Podișul Someșan. Studiu geomorfologic*. Teză de dizertație păstrată în Biblioteca facultății de geografie a Universității „Babeș—Bolyai” din Cluj, p. 39, 42. Pentru situații oarecum similare de pe *limesul Numidiei*, vezi, de exemplu P. Baradez, *op. cit.*, p. 358.

¹⁴ Situații asemănătoare au fost sesizate și pe alte porțiuni ale *limesului imperiului*, ca de ex. pe *limesul Mauretaniei Caesariensis* și al *Numidiei* (construite în mai multe etape, ultima fază a lor fiind databilă în epoca constantiniană, între 324—330 e.n.), în apropierea localităților Bordj-Saâda și Sidi-Okba. Vezi: J. Carpinio, *Sur l'extension de la domination romaine dans le Sahara de Numidie*, în *RA*, 5 sér., XX, 1924, p. 316—325; L. Leschi, în *Études d'épigraphie, d'archéologie et d'histoire africaines*, p. 69.

nuri, b) burguri mai mari (probabil de pământ) și c) porțiuni de *vallum* de pământ.

1) Turnurile (dintre care în momentul de față sînt marcate pe schița-hartă anexată 61 sigure, dar fără îndoială mai sînt și altele, necunoscute mie momentan), la rîndul lor, prezintă astăzi diferite aspecte: de calotă sferică, trunchi de con ori de formă inelară¹⁵, cu un diametru de: a) circa 8—11 și b) circa 14—15 m. S-a putut constata în general, că cele mai mari — foarte puține la număr — se găsesc la locurile mai importante din punct de vedere strategic. Distanța între ele variază între 800—3350 m, dar în unele cazuri, la locurile mai periclitate (de exemplu în jurul pasului scund din fața castrelor de la *Porolissum*, și anume spre nord de acestea — vezi schița-hartă anexată) ele se găsesc la numai aproximativ 320—480 m unul de altul. Turnurile, în general, sînt plasate pe punctul sau punctele culminante ale înălțimilor, cu o largă vizibilitate. În puține cazuri ele sînt așezate chiar în spatele coamei principale, spre interiorul provinciei, îndeplinind, evident, numai un rol de legătură în sistemul de semnalizare între două turnuri vecine care nu posedau vizibilitate nemijlocită între ele din cauza configurației terenului¹⁶.

¹⁵ Este probabil că aceste forme diferite stau în legătură directă, genetică, cu turnurile de deosebite construcții, ipoteză a cărei verificare ar necesita însă săpături de control. În privința felurilor tipuri de turnuri de veghe, cunoscute din alte provincii ale imperiului cf.: F. Koepf, *Germania Romana. I. Die Bauten des römischen Heeres*, ed. II, Bamberg, 1924, p. 30—33, 35, pl. X, nr. 2—3, pl. XI, nr. 1—4; Fr. Winkelmann, K. Stade, *Der Raetische Limes von der württembergisch-bayerischen Grenze bis Gunzenhausen und das kleine Kastell Unter-Schwaningen*, în *ORL*, Bd. VI, Lfg. XLVII, Berlin—Leipzig, 1930, p. 20—54, pl. 2—3, 5—7; E. Fabricius, *Der Obergermanische Limes von Miltenberg am Main bis zum Haghof bei Welzheim*, în *ORL*, Bd. IV, Lfg. XLVIII, Berlin—Leipzig, 1931, p. 57—197, pl. 3—5, 7—9, 11—19, 20, nr. 1, 3—4; idem, *Die Limesanlagen im Taunus von der Aar bis zum Köpperner Tal bei der Saalburg*, în *ORL*, Bd. II, Lfg. Berlin—Leipzig, 1935, p. 21—30, pl. 3—10, 12, nr. 1—2; K. Stade, *Die Mainlinie von Seligenstadt bis Miltenberg*, în *ORL*, Bd. III, Lfg. XLIX, Berlin—Leipzig, 1933, p. 8—9, 14—26 (pentru *Germania*); F. Gerald Simpson, I. A. Richmond, *The Turf Wall of Hadrian, 1895—1935*, în *JRS*, XXV, 1935, p. 2—8, fig. 1—4 (în *Britannia*); J. Baradez, *op. cit.*, p. 68/B, 69/B, 103 (Teniet el Ousta — Africa de nord) toate acestea fiind turnuri cu planul patrat; E. Fabricius, în *ORL*, Bd. IV, Lfg. XLVIII, p. 156—157, pl. 15, 20, nr. 2 (turn cu plan hexagonal); E. Swoboda, *Forschungen am obermoesischen Limes*, în *Schriften der Balkankommission-Antiquarische Abteilung*, vol. X, Wien—Leipzig, 1939, p. 20—61, pl. III, nr. 4, 6; pl. IV, nr. 2—3 precum și schița-hartă anexată; H. v. Petrikovits, în *Limes-Studien, Rheinfelden/Basel*, 1957, p. 89; J. Szilagy, *Erforschung der Limes-Strecke im Bereich von Aquincum*, în *Limes-Studien, Rheinfelden/Basel*, 1957, p. 168—169, 171, fig. 23. Vezi și A. Buday, *A római limes Németszágbán. Le limes romain en Allemagne*, în *DoljCluj*, I, 1910, p. 50—62, 107—108.

¹⁶ În legătură cu sistemul de semnalizare și rolul turnurilor în cadrul acestuia, vezi: Fl. Vegetius Rhenatus, *Epitoma rei militaris*, III, 5; R. Cagnat, V. Chapot, *Manuel d'archéologie romaine*, vol. I, Paris, 1916, p. 251; A. von Cohausen (*Der römische Grenzwall in Deutschland*, Wiesbaden, 1883, p. 345) transmite rezultatele cercetărilor unui inginer francez, unui oarecare Reuleux — publicate într-un cotidian —, care afirmă că au existat anumite modalități de comunicare prin care era posibil ca într-un răstimp de numai 10—12 minute să se poată da alarmă pe o lungime de 550 km a *limesului Germaniae Superioris și Raetiae*. Cf. și A. Buday, în *DoljCluj*, I, 1910, p. 99; J. Baradez, *op. cit.*, p. 31 (cam la mijlocul fotografiei — „observatoire du fossatum“), p. 33 (îngă „Bourg des Sources de Lion“) p. 40 (observator pe drumul Tobna-Mesarfelta), p. 47 (îngă Sellaouine, în fața drumului Sources du Lion-Mesarfelta), p. 49 (în spatele *fossatumului*, în fața castrului de la *Mesarfelta*), p. 75 A etc.; R. G. Goodchild, *The Roman and Byzantine Limes in Cyrenaica*, în *JRS*, XLIII, 1953, p. 75.

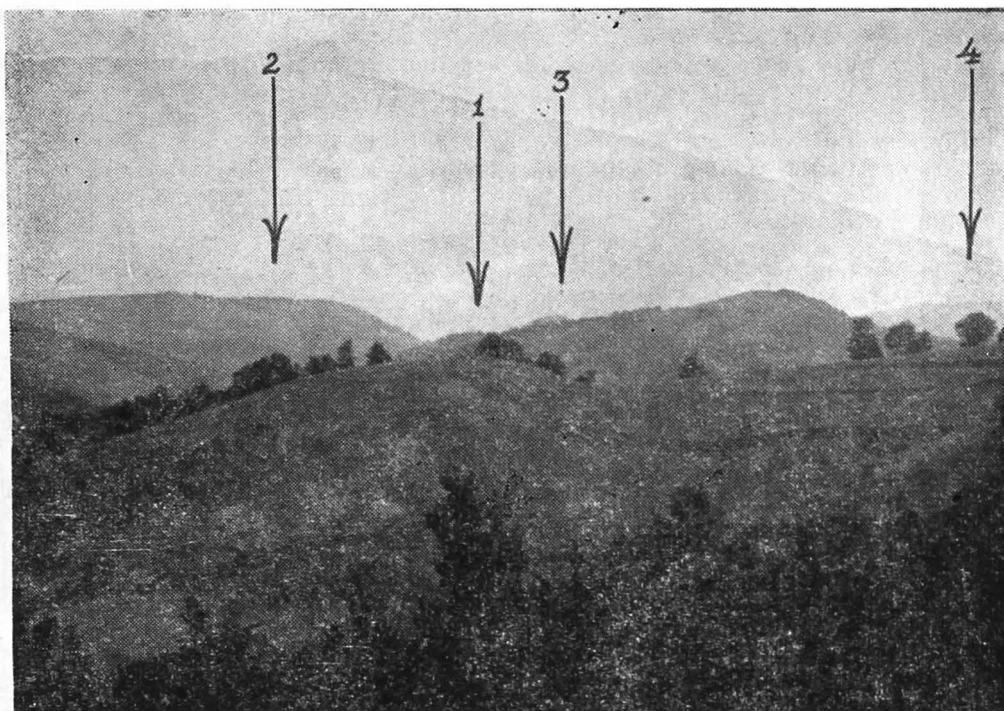


Fig. 3. Turnul de pază de pe „Cetățeaua” (nr. 1) de la Poieni. În fundal, spre stînga, „Dealul Cociunului” (979 m) cu burgul la mijloc (nr. 2). În ultimul plan „Magașul” (997 m) cu alt turn de veghe (nr. 3); spre dreapta, în fund, partea centrală a Meseșului (nr. 4).

Numai pe porțiunea *limesului* din apropierea castrului de la *Porolissum* sînt cunoscute, prin săpături, cîteva turnuri¹⁷. Din rezultatele acestor explorări, precum și din cîteva observații datorită unor împrejurări¹⁸, se poate deduce, cu mari șanse de probabilitate, că — în ciuda aspectului lor actual de o formă inelară sau de calotă sferică — marea majoritate a lor, chiar dacă nu toate, au avut totuși un plan patrat. Judecînd după înălțimea ruinelor, turnurile avuseseră un parter construit din piatră cu mortar, care la rîndul lui s-a continuat într-un etaj sau două, construite din bîrne groase de lemn, avînd acoperiș din țigle (sau, eventual, din scînduri). În cazul unor turnuri, ce-i drept foarte puține la număr, formele conice (trunchiate) sau inelare sînt așa de înalte (4—5 m), încît trebuie să ne gîndim că și etajul I al lor fusese construit din piatră. Alte amănunte deocamdată nu se pot stabili.

Datarea acestor turnuri în epoca romană este asigurată prin faptul că în ruinele multora dintre ele au fost găsite fragmente de ceramică net romană, monede imperiale, obiecte de metal (fibule, *contus* etc.), fragmente de țigle romane, precum și bulgări mai mari sau mai mici de mortar roman. (În paranteză fie zis, au fost și cercetători, mai mult sau mai puțin însemnați, între ei și A. von Doma-

¹⁷ Cf. M. Moga și colaboratorii, *Traiul populației daco-romane și „barbare” la granița de vest a Daciei. Activitatea șantierului arheologic Porolissum*, în *SCIV*, I/1, 1950, p. 134; M. Macrea, M. Rusu, I. Mitrofan, *Șantierul arheologic Porolissum, în Materiale*, VIII, 1962, p. 492.

¹⁸ Cf. A. Buday, *Vannak-e limes-maradványok a Meszesen? Existe-t-il des restes de limes dans les monts Meszes?* în *DolgCluj*, III, 1912, p. 106, 107; idem, *Limes-maradványok Porolissum környékén. Restes de limes aux environs de Porolissum*, în *DolgCluj*, V, 1914, p. 98—99, fig. 3 și p. 107.

szewski, care au contestat caracterul roman al sistemului de întărituri existent pe culmea Meseșului)¹⁹.

2) Burgurile, care se deosebesc de turnuri nu numai prin dimensiunile lor mai mari, ci și prin faptul că în ele au fost, de obicei, construite și barăci pentru cantonarea periodică a unor unități militare mai mici²⁰, îmi sînt cunoscute mult mai puține la număr (6), fiind plasate numai la locurile cele mai periclitate, în majoritatea cazurilor pentru închiderea, bararea unor văi transversale. Cunoștințele noastre în legătură cu aceste întărituri de pămînt sînt, cel puțin deocamdată, foarte sumare. Săpături cu caracter informativ au fost executate numai în două burguri din imediata apropiere a așezării antice *Porolissum*, de către acad. prof. C. Daicoviciu²¹ și de un colectiv condus de M. Macrea²², cu care ocazie s-a constatat că ele au un șanț în formă de ic, bermă și un val de apărare de pămînt. Suprafața burgurilor diferă de la caz la caz, dar nu trece peste 5000 m²²³.

Ca o concluzie finală în privința fortificațiilor de acest fel, se poate spune că ele se încadrează perfect în linia turnurilor, fiind plasate în locurile mai vulnerabile din punct de vedere strategic²⁴.

3) Față de afirmația unor cercetători mai vechi, că s-ar putea vorbi de un *limes*-val continuu pe coama Meseșului²⁵, noi trebuie să mărturisim că n-am putut constata decît trei porțiuni de val de pămînt, cu o lungime totală destul de redusă: a) în raza castrelor de la *Porolissum*, pe o lungime de circa 4,5 km²⁶; b) pe o porțiune dintre Crișul Repede și Someș, avînd o lungime totală de 1,2 km; c) pe o porțiune și mai redusă, de numai cîteva sute de m, imediat la nord de defileul Crișului Repede.

¹⁹ T. Ortway, *Dácia és Mösia területén*, în *ArchÉrt*, IX, 1875, p. 260—267; F. F. Römer, *Les fossées du diable en Hongrie*, în *Résultats généraux du mouvement archéologique avant la VIII^e session du Congrès International d'Anthropologie et d'Archéologie Préhistoriques à Budapest*, 1876, vol. II, Budapest, 1878, p. 75—76; M. Petri, *Szilágy vármegye monographiája*, vol. I (Zălau), 1901, p. 38—44; A. v. Domaszewski, *CIL*, III, suppl. 7633 = 827... 9 V·L·M·p lapis habet, non quod Torma legit ValluM, quam ob rem de vallo, cuius vestigia Torma in summo monte (!) intra Kissebes et Mojgrád deprehendisse sibi visus est, ut Romano recte dubites (sublinierea noastră); G. Finály, în *ArchÉrt*, XXIV, 1904, p. 9—15; V. Balás, *Die Erdwälle der ungarischen Tiefebene*, în *ActaArchBp*, XV/1—4, 1963, p. 322 și nota 39.

²⁰ Burgurile de pe prima linie de apărare a Meseșului, ca dimensiuni și ca destinație ar corespunde cumva acelor „milecastles“ care sînt cunoscute de pe valul de pămînt al lui Hadrian din *Britannia* (vezi: F. Gerald Simpson, I. A. Richmond, în *JRS*, XXV, 1935, p. 8—10, fig. 5—6; I. A. Richmond, *Hadrian's Wall, 1939—1949*, în *JRS*, XL, 1950, p. 45—46, 53—54, fig. 9, 11) cu toate că burgurile noastre nu au acele „sally-ports“ (porțile de asalt) care sînt generale la burgurile din *Britannia*; pe de altă parte sînt și mult mai puține la număr. Pentru cele din Africa de nord, cf. de ex. J. Baradez, *op. cit.*, p. 213—299 etc.

²¹ *Dacica. În jurul unor probleme din Dacia romană*, în *AISC*, II, 1933—1935, p. 255.

²² M. Macrea, M. Rusu, I. Mitrofan, în *Materiale*, VIII, 1962, p. 494.

²³ Vezi: K. Torma, *Limes Dacicus*, p. 53—54, precum și I. Ferenczi, *Contribuții la problema limesului de vest al Daciei*, (part. I), în *SCIV*, X/2, 1959, p. 344—345 și nota 3.

²⁴ W. Hornsby, J. D. Lawerick, *The Roman Signal-station at Goldsborough, near Whitby, Yorks*, în *Archaeological Journal*, LXXXIX, 1933, p. 203—219.

²⁵ Ne referim la unele afirmații făcute în repetate rînduri, fără de nici un temei. Cf. Á. Buday, în *DolgCluj*, III, 1912, p. 107, 112—113, 114, 116, 117—118; A. Radnóti, *A dáciai limes a Meszesen. Il limes di Dacia sulla montagna Meszes*, în *ArchÉrt*, ser. III, V—VI, 1944—1945, p. 158, 159. Vezi atitudinea originală, mai justă, a lui K. Torma, *Limes Dacicus*, p. 57, 60, 73, 79, precum și contraargumentarea în *SCIV*, X/2, 1959, p. 342, 345—346.

²⁶ Cf. și M. Moga, în *SCIV*, I/1, 1950, p. 134; M. Macrea, D. Protase, M. Rusu, *Șantierul arheologic Porolissum*, în *Materiale*, VII, (1961), p. 376—377.



Fig. 4. Porțiune scurtă de *agger* cu un profil natural tăiat de drumul de care actual, deasupra culoarului Crișului de la Poieni.

În ceea ce privește construcția acestui element al sistemului de apărare, el se compune dintr-o *fossa*, lată în general de 4—5 m, adâncă de 1,40—2 m, precum și dintr-un *agger*, lat la bază, în general, de 6—7 m, înalt, azi, de 1,2—2,4 m, acesta din urmă fiind ridicat din pământ²⁷ în spatele șanțului de apărare, deci spre interiorul provinciei. Numai în zona din apropierea *Porolissum*ului s-a constatat cu ocazia săpăturilor și un zid de piatră, construit cu mortar²⁸. Pe porțiunea cea mai joasă dintre castrul cel mare de la *Porolissum* și între extremitatea de nord-est a Munților Meseșului s-a constatat în două sectoare o dublare a valului printr-un zid așezat în față (spre dușman) pe o lungime de 220, respectiv 1300 m²⁹. În privința plasării acestor două sectoare se poate concluce foarte ușor că ele se aflau în cea mai periclitată zonă a întregii linii de apărare³⁰.

²⁷ C. Daicoviciu, în *AISC*, II, 1933—1935, p. 255, 303; cf. încă rezultatele secțiunilor executate de K. Torma, la punctul de sub „Carpen” de la Poieni și „Șuvar” (*Limes Dacicus*, p. 55—56, 65—66; vezi și Á. Buday, în *DolgCluj*, III, 1912, p. 116; V, 1914, p. 96, 99, 102, 104; M. Macrea, M. Rusu, I. Mitrofan, în *Materiale*, VIII, 1962, p. 493—495).

²⁸ M. Moga, în *SCIV*, I/1, 1950, p. 134; M. Macrea, D. Protase, M. Rusu, în *Materiale*, VII (1961), p. 376—377.

²⁹ Cf. Á. Buday, în *DolgCluj*, V, 1914, p. 96; I. Ferenczi, în *ErdMúz*, XLVI, 1941, p. 207; M. Macrea, M. Rusu, I. Mitrofan, în *Materiale*, VIII, 1962, p. 494—495.

³⁰ Notăm aici că dubluri similare ale apărării romane au fost sesizate și pe porțiuni mai lungi sau mai scurte de pe *limites* ale altor provincii. Vezi de ex.: Th. Mommsen, *Römische Geschichte*, vol. V, p. 140; Á. Buday, în *DolgCluj*, I, 1910, p. 29—30, 106; E. Fabricius, în *ORL*, Bd. II, Lfg. LII, p. 108—111, pl. 8, nr. 1.

Cine parcurge culmea lungă, dar totodată îngustă a Munților Meseșului incluzând Dealul Mare, Dumbrava, precum și dealurile în formă de cuestă situate imediat la sud de valea Someșului³¹, poate să-și dea seama de ce romanii nu au construit un val continuu. Nu începe îndoială că tocmai condițiile naturale au făcut superfluă legarea turnurilor cu un *limes*-val și șanț continuu. Nimic mai natural decât că turnurile, așezate la relativ mici distanțe, despărțite în mai multe cazuri de niște văi adânci și alcătuint în sine o linie puternică de rezistență, au putut face față cerințelor strategice³². Problema dacă între porțiunile de val amintite a existat o palisadă — element de apărare care a putut fi construit mult mai ușor decât un val continuu — așa cum presupun unii cercetători mai vechi³³, cere încă o riguroasă verificare prin sondaje repetate pe întreaga linie. Foarte verosimil că tot versantul de nord-vest al coamei Munților Meseșului (deci versantul dinspre inamic) a fost defrișat, transformînd șirul turnurilor într-o linie de rezistență puternică atît din punct de vedere moral, cît și din punct de vedere tactic.

³¹ Pentru prezentarea mai detaliată a terenului, din punct de vedere geomorfologic, vezi în *Dacia*, N.S. XI, 1967, p. 145—146.

³² Dacă privim în ansamblu frontierele Imperiului roman, peste tot se manifestă o tendință evidentă, o năzuință firească a conducerii militare supreme, dar și a comandamentelor provinciilor, de a căuta o soluție cît mai bine chibzuită, cît mai judicioasă, economicoasă (ca să spunem așa) pentru plasarea bazelor de operații militare în perspectivă sau a liniilor de apărare, în perioada de expansiune a imperiului, pînă la Traian. Acest lucru pare a fi o regulă, poate nescrisă, dar generală, aplicată și *grosso modo* și în detalii la toate sectoarele mai mult sau mai puțin importante ale frontierelor. Se pare că s-a recurs la folosirea unor frontiere convenționale, artificiale numai în cazuri cu totul excepționale, înainte de toate din motive politice, cum ar fi cazul în *Germania* (cf. Th. Mommsen, *Römische Geschichte*, vol. V, p. 143—145) sau în cazul că în dreptul sectorului respectiv locuia o populație relativ densă și neînfrînată (cum a fost în *Britannia*: *Brigantes*, *Novantae*, *Selgovae*, *Damvoni* și alte triburi din nordul Scoției sau în *Numidia*, unde, în fața *Mauretaniei Caesariensis*, *Mauretaniei Tingitane* și *Africii proconsularis*, vecine, a existat o linie neîntreruptă de apărare (cf. St. Gsell, *Monuments antiques de l'Algérie*, vol. I, Paris, 1901, p. 90; această informație o cunosc prin intermediul lui J. Baradez, care dă un lung citat; P. Romanelli, *Il „limes“ romano in Africa*, în *Quaderni-Limes*, nr. X, Roma, 1939, p. 19; L. Leschi, în *Études d'épigraphie, d'archéologie et d'histoire africaines*, p. 71; J. Baradez, *op. cit.*, p. 361), dar și atunci se caută ca liniile de apărare să fie cît mai scurte (în *Britannia*, valul lui Hadrian, într-o zonă îngustă a insulei între Solway Firth și estuarul riului Tyne, respectiv între „Wallsend“ situat spre răsărit de orașul Newcastle-upon-Tyne, valul lui Antoninus Pius la al doilea istm, și mai îngust al insulei, prin mijlocul Scoției, între Firth of Clyde și Firth of Forth, acest ultim golf-estuar intrînd în uscat pe o adîncime de 90 km, ceea ce a însemnat, indiscutabil, o economie foarte apreciabilă de fonduri bănești și de brațe de muncă (cf., între altele, E. Ambrosius, *Andrees allgemeiner Handatlas*, ed. VIII, f.a., Bielefeld—Leipzig, p. 105—106, 107—108; I. A. Richmond, *I limites romani nella Britannia*, în *Quaderni-Limes*, nr. IX, Roma, 1938, p. 3; idem, *Roman Britain*, ed. II, London, retipărirea din 1966, p. 51, 53. Pentru toată problematica vezi, de altfel, L. Homo, *op. cit.*, p. 180—217. Cf. și A. Poidebard, în *Quaderni-Limes*, nr. VI, p. 10. „Il problema militare che si offriva all'organizzazione romana nel deserto di Siria, era soprattutto determinato dalla natura dei nemici di fronte: Arabi nomadi e regni, prima Partico e poi Sassanidico.“ (Sublinierea noastră.)

³³ Cf. de ex.: K. Torma, *Limes Dacicus*, p. 59.

Toți cercetătorii mai vechi, dinaintea primului război mondial, vorbesc despre un drum pietruit³⁴ care ar fi legat toate turnurile între ele. Presupunerea, bazată uneori și pe constatări făcute pe teren, pare a fi plauzibilă, mai ales dacă avem în vedere că, la origine, cuvântul *limes*, cu referire la frontierele Imperiului, însemna, înainte de toate, drum de graniță³⁵. Cu ocazia cercetărilor pe teren execu-

³⁴ K. Torma, *ibidem*, p. 69, 74, 79 etc.; A. Buday, în *DolgCluj*, III, 1912, p. 107, 108, 113 etc. Drum pietruit nu s-a putut observa, de altfel, nici în *Numidia*. Vezi: L. Leschi, *Recherches aériennes sur le „limes” romain de Numidie*, în *CRAI*, 1937, p. 256—262; republicat în *Études d'épigraphie, d'archéologie et d'histoire africaines*, p. 32—33.

³⁵ În legătură cu noțiunea *limesului* vezi: R. Cagnat, *L'Armée romaine d'Afrique...*, p. 550, 671—673, 677, 678, 682—683 (cu toată bibliografia); idem, *Limes Imperii*, în *DA*, vol. III/2, Paris, 1901—1904, p. 1255—1258; B. Kuzsinszky, *Limes*, în V. Pecz, *Okori lexikon*, vol. I, Budapesta, 1902, p. 1108; Fr. Koepp, *Die Römer in Deutschland*, în *Monographien zur Weltgeschichte*, Bd. XXII, Bielefeld—Leipzig, 1905, p. 56—60, 71—72, 73—74, 86 și urm., 98, 108, 112, 114; Th. Mommsen, *Römische Geschichte*, vol. V, p. 140—146, 169—171, 180, 205—209; idem, *Der Oberrheinische Limes*, în *WestdZ*, IV, 1885, p. 43—51, republicat în *Gesammelte Schriften*, vol. V, *Historische Schriften*, vol. II, Berlin, 1908, p. 444—452; idem, *Die Limesgelehrten des Herrn Lieber*, în *Die Nation*, 30 ian. 1892; republ. în vol. susmenționat, p. 452—455; idem, *Der Begriff des Limes*, în *WestdZ*, XIII, 1894, p. 134—143; republ. în vol. susmenționat, p. 456—464; J. Ph. Krebs, J. H. Schmalz, *Anti-barbarus der lateinischen Sprache*, ed. VI, vol. II, Basel, 1907, p. 26; E. Kornemann, *Die neueste Limesforschung (1900—1906) im Lichte der römisch-kaiserlichen Grenzpolitik*, în *Klio*, VII, 1907, p. 76—77, 81, 88—89; idem, *Römische Geschichte*, II, *Die Kaiserzeit*, Stuttgart, 1942, p. 154, 243, 292, 315, 365, 513—514; H. Delbrück, *Geschichte der Kriegskunst im Rahmen der politischen Geschichte*. II. Teil, *Die Germanen*, Berlin, 1909, p. 128; G. Téglás, *Limes-tanulmányok*, p. 49—50; W. Gebert, *Limes. Untersuchungen zur Erklärung des Wortes und zu seiner Anwendung*, în *BJ*, CXIX, 1910, p. 158 și urm.; M. Besnier, *Lexique de géographie ancienne*, Paris, 1914, p. 434; Fr. Lübker, J. Geffcken, E. Ziebarth, *Realexikon des klassischen Altertums*, ed. VIII, Leipzig—Berlin, 1914, p. 608; Aug. Zimmermann, *Etymologisches Wörterbuch der lateinischen Sprache*, Hannover, 1915, p. 147; E. H. Alton, *The Roman Army. A Companion to latin Studies*, red. de J. E. Sandys, ed. III, Cambridge, 1921, p. 479; Eug. Benoist, H. Goelzer, *Nouveau dictionnaire latin—français*, ed. IX, Paris, f.a., p. 843; Mermeix, *Histoire romaine*, Paris, 1930, p. 661; L. Homo, *op. cit.*, p. 608, 621; H. Lamer, E. Bux, W. Schöne, *Wörterbuch der Antike mit Berücksichtigung ihres Fortwirkens*, Leipzig, (1933), p. 379; E. Fabricius, *Limes*, în *RE*, XIII/1, col. 573—582; G. Macdonald, *The Roman Wall in Scotland*, ed. II, Oxford, 1934, p. 58—63; W. Hüttl, *Antoninus Pius*, vol. I, Prag, 1936, p. 230, 261—262, 278—286; Eug. Albertini, *L'Afrique Romaine*, (Alger), 1937, p. 10—12; K. Stade, *Il „limes” romano in Germania*, în *Quaderni-Limes*, nr. III, Roma, 1937, p. 8—10, 11, 17; G. Dobiáš, *Il limes romano nelle terre della Rep. Cecoslovacca ed i tentativi di portare le frontiere dell'Impero sui monti Sudeti e Carpati*, în *Quaderni-Limes*, nr. VIII, Roma, 1938, p. 4; A. Poidebard, *La trace de Rome dans le désert de la Syrie. Le „limes” de Trajan à la conquête arabe. Recherches aériennes (1925—1932)*, în *Bibliothèque archéologique et historique*, tom. XVIII, Paris, 1934, p. 3 și urm.; idem, în *Quaderni-Limes*, nr. VI, p. 4—5, 14; I. A. Richmond, în *Quaderni-Limes*, nr. IX, p. 3; P. Romanelli, în *Quaderni-Limes*, nr. X, p. 3, 11, 15; W. Ensslin, *The Senate and the Army*, în *The Cambridge Ancient History*, vol. XII, Cambridge, 1939, p. 86; A. Walde, J. B. Hofmann, *Lateinisches etymologisches Wörterbuch*, ed. 3, Heidelberg, 1939, p. 803—804; A. Ernout, A. Meillet, *Dictionnaire étymologique de la langue latine. Histoire des mots*, ed. 2, Paris, 1939, p. 522; E. Forcellini, I. Furlanetto, Fr. Corradini, I. Perin, *Lexicon totius latinitatis*, tom III, Padova, 1940, p. 88; N. A. Maşkin, *Istoria Romei antice*, Bucureşti, 1951, p. 324, 332; R. G. Goodchild, J. B. Ward Perkins, *The Limes Tripolitanus in the Light of recent Discoveries*, în *JRS*, XXXIX, 1949, p. 83—84; G. Forni, *Limes*, în E. De Ruggiero, *Dizionario Epigrafico d'Antichità Romane*,

tate de noi, în afara unor porțiuni reduse (unde el se poate observa clar în niște profile naturale³⁶) nu dispunem de date absolut concludente pe baza cărora am putea afirma cu toată tăria că porțiunile de drum care șerpuiesc pe culme (parțial practicate și astăzi) într-adevăr sînt identice cu porțiunile de drum antic. Observațiile mai vechi referitoare la „pietruirea“ acestui drum nu sînt totuși pe deplin convingătoare, căci pietriș natural se găsește peste tot unde nu este acoperit de un strat prea gros de frunze uscate, el provenind din procesul de dezagregare a masivului cristalin.

În privința plasării castrelor, făcînd abstracție de elementele primei linii de apărare, se poate constata același principiu ca și în cazul celorlalte caste de graniță ale Daciei: ele aveau, în general, menirea primordială de a bara, prin efectivele lor, văile, trecătorile sau pasurile mai importante. Lucrul — pare se — a fost observat prima dată de Alfred von Domaszewski³⁷, confirmat de unii³⁸ și negat de alți cercetători³⁹.

Garnizoanele castrelor de pe linia de apărare a Meseșului fiind toate cohorte (majoritatea dintre ele chiar *milliaria*⁴⁰), au fost capabile de a face față atît cerințelor strategice, cît și celor tactice.

vol. IV, Roma, 1958, (extr.) p. 4—12. — Tot în această ordine de idei socotim necesar să menționăm că, deși — după aparență — pe frontierele provinciei *Tripolitania*, nici după ultimele cercetări arheologice, executate din avion, nu s-ar putea vorbi de un *limes* „adevărat“, deoarece acest sector de frontieră a Imperiului nu are un val cu șanț de apărare sau un zid continuu (vezi: R. G. Goodchild, J. B. Ward Perkins, în *JRS*, XXXIX, 1949, p. 83), totuși în *Itinerariul Antoninian*, deci în prima evidență documentară, relativ tîrzie a noului sistem de apărare, în general atribuită lui Caracalla (între altele cf.: *Izvoare privind istoria României*, I, București, 1964, p. 747), în legătură cu descrierea rutei interioare între *Tacapae* (Gabes) și *Lepcis* (sau *Leptis*) *Magna* se poate citi următoarea afirmație: „... *Iter quod limitem per Turrem Tamalleni a Tacapas Leptimagna ducit*“... (Citatul este preluat de la R. Cagnat, *L'Armée romaine d'Afrique*..., p. 550; cf. și P. Romanelli, în *Quaderni-Limes*, nr. X, p. 9.) Acest lucru înseamnă că noțiunea de *limes* chiar în antichitate avusese un sens mai larg! La fel se prezintă problema și în cazul *limesului Mauretaniei Caesariensis*. Vezi: Eug. Albertini, *La route-frontière de la Maurétanie Césarienne entre Boghar et Lalla Maghnia*, în *Bulletin de Cinquantenaire de la Société de Géographie et d'Archéologie de la province d'Oran*, 1928, p. 33 (extr.).

³⁶ Cf. I. Ferenczi, în *SCIV*, X/2, 1959, p. 343.

³⁷ *Zur Geschichte der römischen Provinzialverwaltung*. IV. *Dacia*, în *Rheinisches Museum für Philologie*, N.F., XLVIII, 1893, p. 240—242; idem, în *WestdZ*, XXI, 1902, p. 191.

³⁸ E. Fabricius, în *RE*, vol. XIII/1, col. 642—643; Em. Panaitescu, *Le limes dacique. Nouvelles fouilles et nouveaux résultats*, în *BSH*, XV, 1929, p. 10 (extr.); M. Macrea, *Castrul roman de la Bologa. Săpăturile din vara anului 1936*, în *ACMIT*, IV, 1932—1938, p. 198 și nota 4; C. Daicoviciu, *TransAnt*, p. 104; *IstRom*, vol. I, p. 375—376 (cap. red. de M. Macrea).

³⁹ Cf. C. Patsch, *Der Kampf um den Donauraum unter Domitian und Traian (Beiträge zur Völkerkunde von Südosteuropa, V/2)*, Wien, 1937, p. 144; A. Radnóti, în *ArchÉrt*, ser. III, V—VI, 1944—1945, p. 138—141, 152; idem, *Dacia meghódítása és szervezete. La conquête et l'organisation de la Dacie*, în *AntHung*, I, 1947, p. 42.

⁴⁰ Vezi: C. Daicoviciu, D. Protase, *Un nouveau diplôme militaire de Dacia Porolissensis*, în *JRS*, LI, 1961, p. 64—66; idem, *O diplomă militară din Dacia Porolissensis. Știri noi despre organizarea Daciei*, în *ActaMN*, I, 1964, p. 166—170; M. Macrea, în *Dacia*, N.S., VIII, 1964, p. 153—155. Cf. și J. Szilágyi, *A dáciai erődrendszér helyőrségei és a katonai téglabélyegek. Die Besatzungen des Verteidigungssysteme von Dazien und ihre Ziegelstempel*, în *DissPann*, ser. II, nr. 21, Budapest, 1946, p. 10—14; I. I. Russu, *Castrul și garnizoana romană de la Buciumi (r. Zălau). Contribuție la istoria militară a Daciei*, în *SCIV*, X/2, 1959, p. 313 și urm.

Ideea construirii liniei de apărare pe coama Munților Meseșului se poate lega, după părerea noastră, fără îndoială de numele împăratului Traian care, cunoscând îndeaproape topografia locală, și cu multă experiență, a folosit cât mai rațional posibilitățile geografice în vederea organizării militare a provinciei Dacia. Bazele sistemului de apărare în nord-vestul Daciei, ca de altfel al întregii provincii intracarpatică, au fost puse însă sigur de Traian⁴¹. Foarte probabil tot el a fost acela care, dându-și seama de avantajele excepționale oferite de coama Munților Meseșului, a plasat și castrele de la *Porolissum* în apropierea „porții Meseșului”.

Folosind în *Dacia* experiența sa personală, din *Germania*⁴², tot Traian a dispus ca, în afara cazului cu totul excepțional de la capătul nord-estic al acestei porțiuni, de la *Porolissum*, castrele să fie construite nu pe prima linie sau imediat în spatele acesteia, amintind de situația creată de către Hadrian pe *limites Germa-*

⁴¹ Este cunoscută teoria absurdă a lui Á. Buday, cu privire la ocuparea treptată a Daciei, începând cu Traian, terminându-se complet abia cu Marcus Aurelius, pe la anul 168 e.n. (Cf. în *DolgCluj*, III, 1912, p. 74 și urm.; VII, 1916, p. 9 și urm.; *Cultura*, I, 1924, p. 149 și urm.; *DolgSzeged*, III, 1927, p. 127 și urm. etc.). Această teorie predilectă a fost discutată prima dată în mod critic de E. Fabricius (*Limes*, în *RE*, vol. XIII, col. 642—643), combătută apoi pe bună dreptate, integral cu argumente de prof. C. Daicoviciu, în *AISC*, II, 1933—1935, p. 240—253; idem, *Problema continuității în Dacia*, în *AISC*, III, 1936—1940, p. 218—219, împreună cu nota 3; idem, *TransAnt*, p. 89—90; idem, *Dacia capta*, în *Klio*, 38, 1960, p. 179—180. (Amintim aici că ideea aceasta, de altfel, apare prima dată la K. Torma, *Limes Dacicus*, p. 113.) Cf. și V. Christescu, *op. cit.*, p. 35—52. Mai nou și alții sînt de părere că întregul sistem de apărare a Daciei a fost conceput încă de Traian. (I. Paulovics, *Dacia keleti határvonala és az ügyvezett „dák”-ezüst-kincsek kérdése*, (Cluj), 1944, p. 101—103; I. Ferenczi, în *A Kolozsvári „V. Babeș” és „Bolyai” Tudománygyűjtemek Közleményei*, I/1—2, 1956, p. 155, 156, 160—164; *IstRom*, vol. I, p. 348—352, 375—382 (cap. red. de M. Macrea). R. Syme, în schimb, mai nou crede că: „... Perhaps at the same time there was a small extension of the Roman province and of the military frontier northward from Napoca by the incorporation of the region of Porolissum...”, în *DissPann*, ser. II, nr. 10, p. 286; cf. și A. Stein, în *DissPann*, ser. I, nr. 12, p. 19 și nota 2. Față de această afirmație: C. Daicoviciu, D. Protase, în *JRS*, LI, 1961, p. 69; *ActaMN*, I, 1964, p. 176. Cf. încă: V. Pârvan, *Cîteva cuvinte cu privire la organizația provinciei Dacia Traiana, cu prilejul unei cărți noi asupra acestei cestiunii* [!], în *Convorbiri Literare*, XL, 1906, (extr.) p. 29—30. L. Homo (*op. cit.*, p. 210, 212) este de părere că sistemul defensiv al Daciei romane a fost construit în ansamblu de Hadrian și perfecționat de către Septimius Severus. D. Tudor afirmă același lucru în legătură cu *limes Alutanus*. Cf. *Oltenia romană*, ed. II, București, 1958, p. 208; idem, *Răscoale...*, p. 23. Vezi C. Daicoviciu, D. Protase, în *ActaMN*, I, 1964, p. 174, 176 și M. Macrea, în *Dacia*, N.S., XI, 1967, p. 134.

⁴² În legătură cu activitatea viitorului împărat, desfășurată de către dînsul în calitate de guvernatorul *Germaniae Superioris* cf. următoarele lucrări mai importante: J. Dirauer, *Beiträge zur einer kritischen Geschichte Trajans*, în *Büdingers Untersuchungen zur römischen Kaisergeschichte*, I, Leipzig, 1868; De la Berge, *Essai sur le règne de Trajan*, Paris, 1877; H. Schiller, *Geschichte der römischen Kaiserzeit*, în *Handbücher der alten Geschichte*, ser. III, *Römische Geschichte*, vol. I/2, Gotha, 1883, p. 544, 548, 571; G. F. Hertzberg, *Geschichte des römischen Kaiserreiches*, în *Allgemeine Geschichte in Einzeldarstellungen*, Berlin, 1880, p. 331—332; V. Duruy, *Histoire des Romains depuis les temps les plus reculés jusqu'à l'invasion des barbares*, ed. II, vol. IV, Paris, 1882, p. 738—740; idem, *Geschichte des römischen Kaiserreichs von der Schlacht bei Actium und der Eroberung Aegyptens*, vol. II, Leipzig, 1886, p. 222—224; Aschbach, *Die Kaiser Domitian und Traian am Rhein*, în *WestdZ*, III, 1884; H. Francke, *Istoria împăratului Traian și a contemporanilor săi* (trad. de P. Broșteanu), Timișoara, 1897, p. 39—52; G. Téglás, *Limes-tanulmányok*, p. 65—68; A. v. Domaszewski, *Geschichte der römischen Kaiser*, vol. II, Leipzig, 1909, p. 172—173; R. Paribeni, *op. cit.*, vol. I, p. 98—108; Eug. Al-

niae Superioris, Raetiae și Britanniae, numite de U. Kahrstedt și de E. Kornemann foarte frapant „linie de cordon“, ci mai înapoi, după cum am mai amintit, cu circa 7 km mai spre interiorul provinciei, pe terasele fluviale, ele asigurând deci mișcarea ușoară a trupelor atît înspre prima linie, cit și, mai ales, între cele șapte castre ale liniei a doua. În consecință, în prima linie n-au fost plasate periodic decît mici unități militare. Nici faptul că în interiorul castrului mare (adică cel de pe înălțimea „Pomăt“) de la *Porolissum* au fost găsite două diplome militare din vremea domniei lui Traian⁴³ nu trebuie scăpat din vedere dacă discutăm perioada posibilă de geneză a sistemului de apărare romană din sectorul de nord-vest al Daciei.

Felul acesta, mai sus schițat, de organizare a apărării romane caracterizează în primul rînd perioada premergătoare domniei lui Hadrian. După cum se știe, Hadrian în *Germania*, de exemplu, evacuează aproape toate castrele aflate în „hinterlandul“ primei linii, detașînd toate unitățile în obiectivele construite sau mărite pe această primă linie⁴⁴, conform schimbării radicale a concepției de apărare față de cea a înaintașului său⁴⁵. La fel, corespunzător acestei schimbări de principiu, a fost conceput *vallum Hadriani*⁴⁶ din *Britannia*, și același lucru pare să se repete și pe *limesul* Numidiei⁴⁷.

bertini, *L'Empire Romain*, în ser. *Peuples et civilisations. Histoire générale*, Paris, 1929, p. 178—179; Tenney Frank, *Storia di Roma*, vol. II, Firenze, 1932, p. 207; J. Wolf, *Römische Geschichte*, 2. Hälfte, în *Geschichte der führenden Völker*, vol. 7, Freiburg im Breisgau, 1932, p. 99—100; L. Homo, *op. cit.*, p. 499; U. Kahrstedt, în *BJ*, 142, 1937, p. 28.

⁴³ C. Daicoviciu, *Neue Mitteilungen aus Dazien*, în *Dacia*, VII—VIII, 1937—1940, p. 330—336 (= CIL, XVI, 160 și 163).

⁴⁴ E. Kornemann, în *Klio*, VII, 1907, p. 88—90; idem, *Römische Geschichte*, vol. II, p. 267, 293; U. Kahrstedt, în *BJ*, 142, 1937, p. 32; E. T. Salmon, *op. cit.*, p. 297—301, 302—304. Cf. și G. Téglás, *Limes-tanulmányok*, p. 71—72.

⁴⁵ Pentru o mai bună înțelegere a cadrului istoric de cotitură radicală, care a luat naștere încă la începutul domniei lui Hadrian, cf. G. Peters, *Geschichte Roms*, vol. III, 1867, p. 168—183; V. Duruy, *Histoire des Romains*, ed. II, vol. V, p. 1—46, în special p. 13—17; H. Schiller, *op. cit.*, vol. II/2, p. 605; W. Weber, *Untersuchungen zur Geschichte des Kaiser's Hadrianus*, Leipzig, 1907, p. 24; A. v. Domaszewski, *Geschichte der römischen Kaiser*, vol. II, p. 186—212; J. Wolf, *op. cit.*, p. 120—122; Eug. Albertini, *L'Empire Romain*, p. 186—187; G. Macdonald, *op. cit.*, p. 468; M. Attilio Levi, *La politica imperiale di Roma*, ed. II, Torino, 1936, p. 296 (cf. însă și unele observații critice făcute de V. Chapot, în *Revue des études anciennes*, XXXIX, 1937, p. 67—68); E. Kornemann, *Römische Geschichte*, vol. II, p. 282—303.

⁴⁶ E. Kornemann, în *Klio*, VII, 1907, p. 89—92; G. Macdonald, *op. cit.*, p. 83—95; 343—358, 466—482, dar în special p. 468; I. A. Richmond, în *JRS*, XL, 1950, p. 48, 54—55; idem, *Roman Britain*, p. 52; cf. încă T. Davies Pryce, E. Birley, *The first Roman Occupation of Scotland*, în *JRS*, XXV, 1935, p. 59.

⁴⁷ J. Carcopino, *Le Limes de Numidie et sa garde syrienne*, în *Syria*, VI, 1925, p. 30—57, 118—149; J. Guey, *Note sur le Limes romain de Numidie et le Sahara du IV^e siècle*, în *Mémoires de l'École française d'histoire et d'archéologie de Rome*, 1939, p. 178—278 (ambele lucrări le cunosc numai din citatele lungi ale lui L. Leschi); L. Leschi, în *Travaux de l'Institut de Recherches Sahariennes*, I, 1942, p. 47—68; idem, *Nouvelles recherches aériennes sur le „limes“ d'Afrique*, în *Revue Africaine*, XCI, nr. 412—413, 1947, p. 209—211; republicat în *Études d'épigraphie, d'archéologie et d'histoire africaines*, p. 34, 37—38. Notăm că în apropierea ued-ului Séguia Bent-el-Krass din *Numidia* au fost recunoscute mai multe fortificații, dar nici un indiciu nu permitea, deocamdată, cercetătorilor francezi de a rezolva problema dacă această Séguia, o albie uscată, lungă de aproape 60 km, este un canal de irigație sau este o fossa militară și totodată și o linie de vamă sau ambele aceste categorii deodată. Vezi: L. Leschi, în *Études d'épigraphie, d'archéologie et d'histoire africaines*, p. 32—33, 41. Situația pare să fie identică și în cazul unei „conduce lungi de apă“ care pornește de la Bou Taleb (la nord-est

Conceptul de Traian, sistemul defensiv din nord-vestul *Daciei Porolissensis* prezintă însă, fără îndoială, și anumite elemente ulterioare. Pe baza acestora trebuie să presupunem că unele părți ale sistemului de apărare au suferit cu timpul schimbări mai mult sau mai puțin importante⁴⁸ în urma evoluției condițiilor generale sau particulare, și că întreg acest dispozitiv a fost completat treptat cu elemente noi sau refăcute, defensive, în vederea suprimării lacunelor existente, descoperite după desfășurarea unor atacuri executate în cele mai diferite sectoare ale apărării. Așa este cazul, foarte probabil, cu porțiunile de val dublate⁴⁹, cu legarea curioasă a burgului nr. I (de la sud-est de *Porolissum*⁵⁰), construcții pe care noi inclinăm să le considerăm ca fiind adăugate, devenite necesare în urma unor experiențe mai puțin fericite ale romanilor în linia valului, cu transformarea unor lucrări de pământ în construcții de piatră, cu transformarea *limesului*-val

de Hodna) și parcurge o distanță de circa 100 km spre sud, pînă la șesul El Outaya. În acest caz însă, ca și în cazul de la Ségua Bent-el-Krass nu se poate vorbi, foarte probabil, de un „canal” sau de o „conductă de apă”, ci de două porțiuni ale *fossatumului* roman al Africii romane. (Cf. St. Gsell, *Le fossé des frontières Romaines dans l'Afrique du Nord*, în *Mélanges Boissier*, Paris, 1903, p. 227—234; L. Leschi, în *Études d'épigraphie, d'archéologie et d'histoire africaines*, p. 37—38).

⁴⁸ Cf. și V. Christescu, *op. cit.*, p. 60—64; W. Wagner, *Dislokation*, p. 230, 232, 234, 235; C. Daicoviciu, *TransAnt*, p. 109—110; M. Macrea, în *SCIV*, VIII/1—4, 1957, p. 221; idem, în *IstRom*, vol. I, p. 379, 381; D. Tudor, *Răscoale...*, p. 28, 37. O străduință continuă de a îmbunătăți, de a perfecționa diferitele sisteme de apărare ale provinciilor de graniță a fost constatată și pe frontierele altor regiuni. Cf. Th. Mommsen, *Römische Geschichte*, vol. V, p. 141—142; R. Paribeni, *op. cit.*, vol. I, p. 317—318 (în legătură cu *Dacia*); Eug. Albertini, *L'Empire Romain*, vol. IV, p. 116, 187—188, 197, 303; Mermeix, *Histoire romaine*, p. 661; L. Homo, *op. cit.*, p. 402, 499, 500, 503, 504, 597 și nota 168; G. Macdonald, *op. cit.*, p. 471—482; W. Hüttl, *op. cit.*, p. 230; U. Kahrstedt, în *BJ*, 142, 1937, p. 27—33; I. A. Richmond, în *JRS*, XXVI, 1936, p. 190—194; Eug. Albertini, *L'Afrique Romaine*, p. 10—12; P. Sticotti, *Il „limes” delle Alpi Giulie*, în *Quaderni-Limes*, nr. II, Roma, 1938, p. 19; A. Poidebard, în *Quaderni-Limes*, nr. VI, p. 11; P. Romanelli, în *Quaderni-Limes*, nr. X, p. 9—11, 13—14; E. Kornemann, *Römische Geschichte*, vol. II, p. 243, 292, 365; L. Leschi, *Cuvîntul introductiv*, în J. Baradez, *op. cit.*, p. X; idem, *Inscriptions du Limes du II^e siècle*, în *BCTH*, 1936—1937, p. 300; republ. în *Études d'épigraphie, d'archéologie et d'histoire africaines*, p. 43; idem, *ibidem*, p. 71—73; R. G. Goodchild, J. B. Ward Perkins, în *JRS*, XXXIX, 1949, p. 81—94; R. G. Goodchild, *The Limes Tripolitanus, II*, în *JRS*, XL, 1950, p. 37—38; I. A. Richmond, în *JRS*, XL, 1950, p. 45—46, 54; idem, *Roman Britain*, p. 39—65; Fr. Křížek, în *Limes Romanus Konferenz, Nitra*, p. 50, 56—57; Kellner, *The Organisation of the Upper German-Raetian Limes under Antoninus Pius. L'organisation du Limes supérieur germano-rhétien sous Antonin le Pieux*, în *The Resumées of Papers read at the 7th International Congress for Roman Frontier Studies*, Tel Aviv University, 1967; M. Gichon, *op. cit.*, p. 9—11.

⁴⁹ Notăm că dubluri similare ale apărării romane au fost sesizate și pe porțiuni mai lungi sau mai scurte de pe *limes* al altor provincii. Vezi de ex.: Th. Mommsen, *Römische Geschichte*, vol. V, p. 140, pe *limesul Germaniae Superioris* (între localitățile actuale Wörth și Miltenberg); A. Buday, în *DolgCluj*, I, 1910, p. 28—30 (în aceeași provincie, între Grünigen — Butzbach, lângă castrul Murrhardt); E. Fabricius, în *ORL*, ser. A, Bd. II, Lfg. LII, p. 108—111 (în aceeași provincie, lângă castrul de la Feldberg); J. Baradez, *op. cit.*, p. 32 (pe porțiunea de *fossatum* între „Sources du Lion”, respectiv *Mesarfelta* și „Fort Parallélogramme”, în fața deschizăturii defileului Oued el Kantara), p. 50 (în fața așezării Seba Mgata, pe porțiunea *Mesarfelta*—„Fort Parallélogramme”, Tobna), p. 55 A, B, p. 56, B toate aceste dubluri fiind în *Numidia*.

⁵⁰ I. Ferenczi, în *ErdMúz*, XLVI, 1941, p. 194—195, fig. 4; M. Macrea, M. Rusu, I. Mitrofan, în *Materiale*, VIII, 1962, p. 492, 493.

în *Hmes-zid* de piatră (în imediata apropiere a castrelor de la *Porolissum*⁵¹), construcții pe care le socotim adăugiri ulterioare față de situația inițială și devenite necesare în urma unor experiențe mai puțin fericite ale romanilor⁵².

Bazându-ne, pe de o parte, pe unele rezultate prețioase ale arheologiei românești referitoare la castrele din *Dacia* intracarpatică și, de altă parte, pe cunoscuta activitate a unor împărați în materie de apărare, credem că nu greșim dacă atribuim aceste lucrări ulterioare lui Hadrian și lui Antoninus Pius, eventual și lui Commodus și, în mod sigur, lui Caracalla⁵³. După cum se știe, atât Hadrian, cât și Caracalla au vizitat personal *Dacia*. Prezența acestuia din urmă la *Porolissum* este dovedită (în anul 213⁵⁴) unde, după toate probabilitățile, a procedat la o masivă reconstruire a castrului mare de piatră de aici, urmărindu-se, vădit, o și mai puternică apărare a acestei zone atât de periclitată.

Oricât de mare ar fi fost însă solicitudinea pentru trupele de la *Porolissum* și oricât de importante ar fi fost măsurile luate pentru întărirea graniței provinciei în această porțiune, ele nu s-au limitat la zona *Porolissum*, ci s-au extins și asupra anumitor porțiuni ale frontierei de nord-vest și de nord a *Daciei*, după cum rezultă din mai multe mărturii epigrafice cunoscute mai demult sau din inscripții ieșite la iveală în anii și deceniile din urmă. O asemenea ipoteză pare acum foarte plauzibilă pentru castrul de la Bologa, unde, cu ocazia săpăturilor din a. 1936, s-a constatat că poarta de est (de altfel singura dezvelită atunci) avusese turnuri cu ieșind semicircular în afara zidului de incintă⁵⁵, element arhitectonic găsit în *Dacia Porolissensis* numai la Buciumi și la Cășei (tot în nordul acestei provincii), la castrele de piatră și datînd, se pare, tot din timpul domniei lui Caracalla⁵⁶. Caracalla deci și-a îndreptat atenția mai ales spre granița de nord-vest, nord și nord est a *Daciei Porolissensis*, ceea ce concordă întru totul cu știrile scriitorilor antici privitoare la reglementarea raporturilor cu dacii liberi, cu vandalii și cu alte

⁵¹ Cf. A. Buday, în *DolgCluj*, V, 1914, p. 105; M. Moga, în *SCIV*, I/1, 1950, p. 134; M. Macrea, D. Protase, M. Rusu, în *Materiale*, VII, (1961), p. 376—377; M. Macrea, M. Rusu, I. Mitrofan, în *Materiale*, VIII, 1962, p. 494.

⁵² În privința acestor lupte, cf. J. Jung, *Roemer und Romanen in den Donaulaendern*, ed. II, Innsbruck, 1887, p. 175 și notele; C. Daicoviciu, *TransAnt*, p. 97, 102—104, 166—168, 170, 173, 175—176, 185; D. Berciu, *Lupta băștinașilor din Dacia împotriva cotropitorilor romani*, în *SCIV*, II/2, 1951, p. 74, 76—77, 80—81, 82, 83, 84—85, 87—89; D. Tudor, *Răscoale...*, p. 13—16, 18—21, 28—29, 31—39, 41—46, 50, 54; L. Barkóczi, în *ArchHung*, S.N., XXXVI, 1957, p. 506, 508—509, 511—512, 515—518, 522—523, 524, 526, 528, 530; L. Balla, în *ArchErt*, 92/2, 1965, p. 143—146; idem, în *ActaClassDebr*, I, 1965, p. 41—48; G. Barta, în *ActaClassDebr*, II, 1966, p. 82—86. Asupra chestiunii așezării diferitelor populații „barbare” în apropierea graniței de nord a *Daciei* cf. mai sus nota 8.

⁵³ C. Daicoviciu, *Micia. I. Cercetări asupra castrului*, în *ACMIT*, III, 1930—1931, p. 24 (cu bibliografia citată); idem, în *Dacia*, VII—VIII, 1937—1940, p. 326; idem, *TransAnt*, p. 97, 168, 175—176; M. Macrea, în *SCIV*, VIII/1—4, 1957, p. 217, 221—223, 234, 236—245; L. Barkóczi, în *ArchHung*, S.N., XXXVI, 1957, p. 518—519 și nota 187.

⁵⁴ C. Daicoviciu, în *StCl*, VII, 1965, p. 238—241 cu bibliografie completă. Fr. Altheim (*Die Soldatenkaiser*, Frankfurt am Main, 1939, p. 80) era întru totul de această părere, bazat pe informația lui C. Daicoviciu. Data de 214 o mai susținuse M. Macrea (în *SCIV*, VIII/1—4, 1957, p. 241—242) și alții.

⁵⁵ M. Macrea, în *ACMIT*, IV, 1932—1938, p. 215—216, 231—233; idem, în *SCIV*, VIII/1—4, 1957, p. 238.

⁵⁶ Em. Panaitescu, *Castrul roman de la Cășei. Din cercetările nouă, 1929*, în *ACMIT*, II, 1929, p. 321—327; idem, în *BSh*, XV, 1929, (extr.), p. 12; C. Daicoviciu, *Notițe arheologice și epigrafice*, în *AISC*, I/2, 1928—1932, p. 60; idem, în *Dacia*, VII—VIII, 1937—1940, p. 326, nr. 7; idem, *TransAnt*, p. 168; cf. și M. Macrea, în *SCIV*, VIII/1—4, 1967, p. 238. Pentru castrul de la Buciumi, vezi: D. Popescu, *Les fouilles archéologiques dans la République Socialiste de Roumanie*, în *Dacia*, N.S., X, 1966, p. 392, r.r. 63.

popoare „barbare”, care locuiau ceva mai departe. Putem afirma că sistemul defensiv al graniței de pe coama Munților Meseșului, ca de altfel al frontierelor întregii provincii *Dacia*, a atins culmea dezvoltării sale în timpul împăratului Caracalla⁵⁷.

*

Rezumînd observațiile făcute cu ocazia periegezelor noastre repetate din 1941, 1947, 1949 și 1965, confruntîndu-le cu rezultatele principale obținute pe cele mai variate sectoare din *limites Imperii*, ținem să precizăm, deocamdată, următoarele:

1. Teza lui A. von Domaszewski (cunoscută sub denumirea de „Talsperre”) se potrivește numai în parte cu ceea ce avem pe linia de frontieră din nord-vestul Daciei. Aici, în realitate, pare să fie un sistem mult mai complex: linia castrelor, deși acestea sînt așezate cu totul excepțional la foarte mici distanțe unele de altele (în medie de 10 km), avea nevoie și de alte fortificații mai mici. „... Turnuri de observație, mici burguri și tabere la punctele necesare, formînd o linie de frontieră controlată și păzită, cu castele de garnizoană a trupelor de graniță în spatele lor, acesta... a fost limesul dacic de pe Meseș...” împrejurare precizată încă în 1935 de prof. C. Daicoviciu⁵⁸. Este deci imposibil de admis că numai castele dispersate au constituit singura apărare a provinciei cum credea cîndva Domaszewski⁵⁹. În afara castrelor de pe graniță, construite, natural, în apropierea pasurilor și trecătorilor celor mai importante ale munților⁶⁰ care înconjoară Bazinul Transilvaniei, trebuie să presupunem pe toată lungimea hotarelor provinciei Daciei o apărare mai eficientă, eșalonată în adîncime⁶¹, bazată pe sistemul turnurilor, burgurilor etc. care toate, formînd o zonă, o fișie de apărare, au umplut golurile dintre castele de graniță⁶². Numai astfel se poate explica felul cum romanii au reușit să apere linia de frontieră a Daciei care, față de cei circa 80.000 km² suprafață a provinciei, avusese o lungime de peste 1400 km⁶³.

2. Apărarea liniei de la *Porolissum* este mult mai complexă decît s-a crezut pînă acum⁶⁴. Ea s-a bazat în mare măsură pe linia turnurilor, care prin desimea lor au jucat un rol efectiv nu numai în transmiterea la timp a diferitelor semnale la cele două caste de la *Porolissum*, ci aveau efectul lor moral și tactic, rezultat tocmai din densitatea lor pe teren.

⁵⁷ C. Daicoviciu, *TransAnt*, p. 168; M. Macrea, în *SCIV*, VIII/1—4, 1957, p. 244.

⁵⁸ În *AISC*, II, 1933—1935, p. 256, 303—304.

⁵⁹ Cf. și A. Radnóti, în *ArchÉrt*, ser. III, V—VI, 1944—1945, p. 139—141, 153—156.

⁶⁰ Asupra importanței istorice a acestora, cf. J. Jung, *Zur Geschichte der Pässe Siebenbürgens*, în *Mittheilungen des Instituts für oesterreichische Geschichtsforschung*, IV. Ergänzungsband, Innsbruck, 1893; vezi însă și critica judicioasă a lui V. Pârvan, în *Convorbiri Literare*, XL, 1906, (extr.), p. 27 nota 1.

⁶¹ Această concepție strategică a fost aplicată și pe alte porțiuni ale frontierei Imperiului. Cf. de ex.: J. Collingwood Bruce, *The Handbook to the Roman Wall*, ed. 5 (revizuită și corectată de R. Blair), London — Newcastle-upon-Tyne, 1907. Cartea aceasta o cunosc numai din recenzia lui G. Finály, în *ArchÉrt*, XXIX, 1909, p. 175—177. Vezi și Eug. Albertini, *L'Afrique Romaine*, p. 12; A. Poidebard, în *Quaderni-Limes*, nr. VI, p. 14; P. Romanelli, în *Quaderni-Limes*, nr. X, p. 15—18; W. Ensslin, în *Cambridge Ancient History*, vol. XII, p. 86; E. Kornemann, *Römische Geschichte*, vol. II, p. 315; J. Baradez, *op. cit.*, p. 358; L. Leschi, în *Études d'épigraphie, d'archéologie et d'histoire africaines*, p. 32; R. G. Goodchild, J. B. Ward Perkins, în *JRS*, XXXIX, 1949, p. 84; I. A. Richmond, în *JRS*, XL, 1950, p. 47, fig. 8; idem, *Roman Britain*, p. 51; Fr. Křížek, în *Limes Romanus Konferenz, Nitra*, p. 57.

⁶² Cf. și E. Kornemann, *Römische Geschichte*, vol. II, p. 315.

⁶³ Eutropius, VIII, 2, 2; Rufius Festus, VIII, 2; *IstRom*, vol. I, p. 350—351.

⁶⁴ Observația noastră coincide întru totul cu constatarea altor cercetători care au urmărit recent problema altor porțiuni de *limes*. Cf. de pildă: J. Baradez, *op. cit.*, p. 357; R. G. Goodchild, J. B. Ward Perkins, în *JRS*, XXXIX, 1949, p. 83 etc.

3. Din faptul că turnurile de pază ale liniei de apărare romane sînt așezate aproape unele de altele pe înălțimile cele mai proeminente, cu o vizibilitate largă, putem deduce nu numai că ele au avut important rol defensiv, ci (mai ales în împrejurimile orașului *Porolissum* și în împrejurimile castrului de la Bologa) prin excelența lor amplasare, ele serveau comandamentului militar roman și informații sigure cît mai detaliate asupra mișcării trupelor inamice din zona de dinaintea primei linii de apărare, care nu putea fi cuprinsă cu vederea. În cazul plasării numai a unor turnuri dispersate, pe înălțimile cele mai ridicate, în spatele unor serii întregi de dealuri de ordin secundar din punct de vedere geomorfologic, dar extrem de importante din punct de vedere tactic, inamicul ar fi fost în posesia unor excelente locuri de adunare sau de o eventuală regrupare.

4. Obiectivele militare din zona *Porolissum* au asigurat o poziție-cheie întregii linii de apărare de pe Meseș⁶⁵, nu numai prin faptul că ele apărau — înainte de toate — (într-un sens mai îngust) „Poarta Meseșului” și (într-unul mai larg) „Poarta Sălajului”, cea dintîi punctul cel mai vulnerabil, cea de a doua zona mai periclitată a graniței de nord a întregii *Dacia Porolissensis*, ci și prin aceea că din vîrfurile cel mai înalt al dealului „Pomăt”, adică de pe piscul „Bisericuța”, care cade exact în colțul de nord-est al castrului mai mare, în caz de vizibilitate bună se putea cuprinde cu o singură privire și controla aproape întreaga linie de la „Măgura Bologii” (942 m) pînă la turnul cel mare la sud de castrul de la Tihău, cuprinzînd o distanță de circa 65 km socotită în linie aeriană.

5. Pe baza situației geografice și a plasării castrelor și a turnurilor se vor stabili, cu oarecare aproximație, sectoarele de apărare ale castrelor de pe linia Meseșului⁶⁶.

6. După cele constatate cu ocazia investigațiilor noastre, chiar dacă nu a existat un șanț și un val continuu pe coama Meseșului, în genul celor din *Germania Superior* sau din *Britannia*, este de netăgăduit că aici se afla totuși o linie bine organizată, constînd din turnuri de veghe și de semnalizare și din burguri, sprijinite pe desele castre din depresiunea Almaș—Agrij, adică un complex defensiv unitar. Cercetarea și studiarea izolată a diferitelor părți constitutive ale acestui ansamblu, atît de coerent, nu ne poate duce decît la erori, dacă nu le-am privi în mod constant în cadrul lor general, dacă articulațiile lor cu „organele” vecine și integrarea în întregul construit de romani pentru apărarea cît mai eficientă a teritoriului Imperiului n-ar fi precizate fără încetare.

7. Porțiunea în discuție a liniei de apărare a *Daciei Porolissensis* este un dispozitiv simplu în ansamblul lui, în aceeași vreme totuși relativ complicat în ceea ce privește detaliile. În privința amplasării diferitelor elemente constitutive, se poate observa, în chip evident, o minuțiozitate uimitoare: nimic, aproape nici o formațiune de teren nu este lăsată hazardului. Rigiditatea de principiu, aplicată pe o lungime de zeci de kilometri, într-o zonă geografică de aspect relativ variat, corespunde unei flexibilități uluitoare de executare și unui spirit remarcabil de adaptare la condițiile naturale.

Acest complex defensiv, conceput foarte ingenios, adaptat într-un mod amănunțit la condițiile geografice⁶⁷, perfect coerent, chibzuit și sistematic, adică o linie de graniță întărită în adîncime, constituise o parte a frontierei fortificate a Imperiului roman, de pe Meseș, o parte integrantă a aceluia *Limes Dacicus* care, pe nedrept, a fost testat de unii cercetători.

8. Sintem de părere că și asupra *limesului* de pe Meseș putem spune ceea ce a precizat eminentul cercetător francez, colonelul J. Baradez asupra caracteru-

⁶⁵ C. Daicovicu, *Porolissum*, în RE, vol. XXII/1, 1953, col. 265—270.

⁶⁶ Vezi o încercare, în *Dacia*, N.S. XI, 1967, p. 151—158.

⁶⁷ În privința folosirii unor obstacole naturale în cadrul sistemului roman de apărare, cf. de ex.: R. Cagnat, *L'Armée romaine d'Afrique*, p. 672—673, 683 etc.; A. Poidebard, în *Quaderni-Limes*, nr. VI, p. 6—8; J. Baradez, *op. cit.*, p. 358—360; R. J. Goodchild, în *JRS*, XLIII, 1953, p. 75—76; L. Leschi, în *Études d'épigraphie, d'archéologie et d'histoire africaines*, p. 71, 73; M. Gichon, în *The Resumées of Papers at the 7th International Congress for Roman Frontier Studies*, Tel Aviv University, 1967, p. 2—12.

lui de mai târziu al *limesului* Numidiei: „Petit à petit, le *limes*... est devenu ce que devient toute organisation militaire basée sur la défensive à outrance et sur la fortification: il s'est ossifié et se sclérosa de plus en plus, comme se sclérosent les artères d'un pays dont les forces morales dégénérées ont sans cesse besoin de plus nombreuses défenses statiques pour suppléer à la déficience de son cœur”⁶⁸.

9. Din punct de vedere tehnic și militar, *limesul* de pe Meseș nicidecum nu se poate considera ca un obstacol de o valoare mediocră. Dimpotrivă, el constituia un stăvilă natural și artificial solid și un obstacol static atât de eficace, cât putea să fie un obstacol static. *Limesul* de pe Meseș nu este deci un simplu și slab val de graniță, nici măcar un val continuu material, ci este, înainte de toate, un dispozitiv foarte coerent, neîntrerupt, foarte bine studiat cu ocazia planificării și a întocmirii, a cărei rețea de pază și alarmă era fără nici o lacună, deoarece traseul său se sprijinea pe un schelet remarcabil de caste și de întărituri mai mici, suplimentare.

Linia de apărare, a castrelor, precedată de o rețea cu ochiuri de rezistențe pasive și active, a fost obstacolul de bază al unei zone de defensivă elastică, de 40—45 km adâncime în medie. Să nu uităm că în castelele așezate mai mult sau mai puțin departe în spatele liniei de bază de apărare de la Sutoru, Gilău (și Gherla), a existat o rezervă strategică, mobilă, compusă din două *alae* (deci din unități de viteză, de călăreți, și anume: *ala Siliana civium Romanorum* și, eventual, consecutiv *ala Thracum* (??) care au staționat în castrul de la Gilău⁶⁹, la 46 km depărtare în linie aeriană, socotit de la coama Meseșului, precum și *ala II Gallorum et Pannoniorum*, care a format timp îndelungat garnizoana castrului de la Gherla⁷⁰ și care, în linie dreaptă a staționat la o distanță de numai 62 km de *Porolissum*), o *ala milliaria* (!) și un *numerus* (unitate de pedestrași?): *Numerus Maurorum Optatianensium*, care au staționat consecutiv în castrul de la Sutoru⁷¹, situat numai la 20 km depărtare de prima linie, în spatele

⁶⁸ *Op. cit.*, p. 358.

⁶⁹ Cf. W. Wagner, *Dislokation*, p. 69, 239, 240, 241; C. Daicoviciu, D. Protase, în *ActaMN*, I, 1964, p. 167 cu întreaga bibliografie.

⁷⁰ C. Daicoviciu, în *Dacia*, VII—VIII, 1937—1940, p. 335; W. Wagner, *Dislokation*, p. 39, 232, 240, 241; C. Daicoviciu, D. Protase, în *ActaMN*, I, 1964, p. 170 și nota 80.

⁷¹ În privința *alei milliaria*, cf. K. Torma, în *AEM*, III, 1879, p. 92 și nota 12; *CIL*, III, 1193, 7644; W. Wagner, *Dislokation*, p. 54—55, (cu rezerve în ceea ce privește localizarea acestei unități aici), 238. Asupra prezenței unei *ala* la Sutoru care nu este cuprinsă în tabelul publicat de M. Macrea (în *Dacia*, N.S., VIII, 1964, p. 154), v. infra, p. 464; Em. Panaitescu, *Monumente inedite din Largiana*, în *ACMIT*, III, 1930—1931, p. 88; J. Szilágyi, în *DissPann*, ser. II, nr. 21, p. 37. În legătură cu problema prezenței următoarelor unități militare considerate (după o lectură perimată) ca fiind staționate la Sutoru, și anume: *numerus Militum Osrhoënorum* (?), *ala (I) Maurorum* (?), *numerus Maurorum Optatianensium* sau *numerus Maurorum Optatiorum*, *numerus Palmyrenorum Optatianensium*, cf. Em. Panaitescu, în *ACMIT*, III, 1930—1931, p. 87; C. Daicoviciu, *Un nou „miliarium” în Dacia*, în *AISC*, I/2, 1928—1932, p. 52, în special nota 4; W. Wagner, *Dislokation*, 209, 211, 236, 270 (ținem să menționăm aici că W. Wagner, având în vedere numai inscripția *CIL*, VIII, 9368=20944, din *Caesarea Mauretaniei*, a schimbat numele acestor *numeri* într-un mod arbitrar în *numeri Mauretanorum*. Pe baza unei inscripții aflate la *Micia* prof. C. Daicoviciu a dovedit însă absolut cert că majoritatea acestor trupe recrutate în *Mauretania* nu sînt „*Mauretanorum*”, ci *numeri Maurorum*. Vezi, C. Daicoviciu, *Templul maurilor din Dacia*, în *Sargetia*, II, 1941, p. 120; cf. și H. T. Rowell, *Numerus*, în *RE*, vol. XVII/2, Stuttgart, 1937, col. 1333; J. Szilágyi, în *DissPann*, ser. II, nr. 21, p. 37 și notele 230—231, p. 57. — Oricare ar fi fost *numerusul* sau, mai puțin probabil *numeri*, ce și-a avut garnizoana în castrul de la Sutoru, faptul constatat de Szilágyi (în *DissPann*, ser. II, nr. 21, p. 37 și nota 230) pe baza observațiilor lui Em. Panaitescu (în *ACMIT*, III, 1930—1931, p. 91—93, pl. II, fig. 4, p. 96—98, fig. 5) că monumentele funerare aflate pe teri-

ei, aflându-se la 15—18 km distanță față de castrul de la Buciumi, respectiv de cel de la Românași!).

Limesul de pe Meseș nu a fost destinat de la bun început ca să se opună numai unor atacuri slabe, neînsemnate, ci, dimpotrivă, avea menirea de a face față și unor oști inamice mai puternice care, tocmai prin adâncimea, mobilitatea, cu un cuvânt elasticitatea apărării, erau uzate, disociate, nimicite din timp. Prin aceste calități, prin multilateralitatea, ingeniozitatea, măreția concepției, *limesul* de pe Meseș, atît din punct de vedere strategic cît și, mai ales, tactic, deci calitativ, a fost mult superior *limesului Germaniae Superioris, Raetiae, Britanniae*, unde, începînd cu primii ani de domnie ai lui Hadrian, toate forțele disponibile au fost înșirate concentrat pe linia de frontieră rigidă, după expresia lui U. Kahrstedt și a lui E. Kornemann pe „linia de cordon“, iar în cazul cînd inamicul a reușit să străpungă această linie, acest sistem de apărare, a putut face ce vroia, fără să mai aibă de furcă cu unități romane așezate în „hinterlandul“ liniei de apărare. După cum se știe, situația aceasta în cursul secolului al III-lea sau puțin mai tîrziu a dus la prăbușirea sistemului defensiv roman în unele din provinciile amintite mai sus⁷², pe cînd în alte provincii, mai ales în cele răsăritene, faptul că comandamentul roman suprem n-a acordat o importanță cuvenită dezvoltării cavaleriei, în general, neavînd la îndemînă trupe suficiente din această armă, bine instruite, a avut drept efect același rezultat dezastruos⁷³.

Rețeaua completă de comunicații, compusă din artere principale, drumuri cît se poate de drepte (care însă, desigur, nici pe departe nu sînt așa de minuțios cercetate cît s-ar cuveni), rocade, adică drumuri paralele cu „frontul“, a permis comandamentului roman să întărească într-un timp relativ foarte scurt anumite puncte amenințate sau, în cazuri mai grave, de a astupa eventualele breșe, făcute de inamic în rețeaua defensivă.

10. După cît se poate observa, sistemului de apărare romană din nord-vestul provinciei *Dacia*, în perioada culminantă a dezvoltării ei, adică în al doilea deceniu al secolului al III-lea e. n., îi aparțin elemente variate: a) turnuri, burguri, porțiuni de val cu *fossa* și *agger* (cîteva dintre ele fiind înaintate cu cîteva km în fața primei linii, cum este cazul burgului avantpost de la Negreni⁷⁴), eventual și

torii acestei localități reprezintă, în majoritate călăreți sau cai, sugerează ideea că unitatea, sau unitățile respective, au fost trupe de călăreți, deci cu mobilitate mare! Această posibilitate întărește ipoteza noastră în privința existenței unor rezerve mobile în spatele liniei defensive de pe culmea Meseșului.

⁷² E. Kornemann, *Römische Geschichte*, vol. II, p. 365. „... In diesen schweren Kriegs- und Notzeiten (este vorba de decadele 6 și 7 ale secolului III e.n.) ist das auf ewigen Frieden berechnete, militärisch ganz unbrauchbare hadrianische Limes-System endgültig zusammengebrochen. Gallienus hat nach dem Verlust vieler äusserer Grenzsicherungen endlich den Übergang zur beweglichen, tief gegliederten Abwehr durchführen“. Cf. și G. Téglás, *Limes-tanulmányok*, p. 70—72, 81; H. v. Petrikovits, în *Limes-Studien, Rheinfeldern/Basel*, 1957, p. 93.

⁷³ J. W. Eadie, *The Development of Roman mailed Cavalry*, în *JRS*, LVII, 1967, p. 161—173. Asupra acestui studiu atît de interesant și important ne-a atras atenția prof. univ. A. Bodor.

⁷⁴ Pentru o situație similară în alte provincii, vezi: A. Merlin, *Le fortin de Bezereos sur le limes tripolitain*, în *CRAI*, 1921, p. 242—246; A. Gnirs, *Ein Limes und Kastele der Römer vor der norisch-pannonischen Donaugrenze. Ein vorläufiger Bericht. Das römische Kastell im Stampfen (Stupava). Das Kastell am Burgstall von Muschau*, în *Sudeta*, IV, 1928, p. 120—153; R. Paribeni, *op. cit.*, vol. I, p. 105; E. von Nischer, *Das Vorland des norisch-pannonischen Limes*, în *Unsere Heimat*, N.F., 1932, p. 227—252; Fr. Křížek, *Limes Romanus na Žitnem ostrově*, Bratislava, 10, 1936, p. 410—432; idem, în *Limes Romanus Konferenz, Nitra*, p. 49—61; V. Ondrouch, *Limes Romanus na Slovensku. Il limes romano in Slovacchia*, în *Práce Učené společnosti šafaříkovy v Bratislavě*, sv. 28, Bratislava, 1938; P. Sticotti, *Il „limes“ delle Alpi Giulie*, în *Quaderni-Limes*, nr. II, (Roma), 1938, (cu bibliografie neaccesibilă mie); Eug. Al-

cu palisadă, iar în zona *Porolissum* chiar și un *limes*-zid, construit în stilul *opus incertum* pe prima linie; b) o rețea de drumuri în spatele primei linii, care leagă castrarele între ele și de prima linie.

Pe lângă aceste elemente de apărare, în unele cazuri, anumite obstacole naturale și, concomitent, densitatea foarte scăzută ori chiar lipsa populației pe teritoriile dinaintea liniilor de frontieră (din pricina unor regiuni muntoase, mlăștinoase ori deșerturi) face superfluă construirea liniilor defensive continue, așa cum pare să fie situația de pe frontiera de est a Siriei, a Arabiei⁷⁵, a Palestinei⁷⁶, în provinciile africane⁷⁷, unde, în multe locuri, ca și în cazul apărării de pe Meseș, numai zonele mai periclitate erau apărate într-un mod mai eficace⁷⁸.

Privit prin această prismă dublă, sistemul de apărare constatat în nord-vestul provinciei *Dacia* pare să aibă mai multe analogii cu realitățile existente în epoca preconstantiniană în Siria, Arabia, Palestina și în provinciile africane.

Desigur însă, nu este permis să se facă o clasificare netă, categorică, deoarece sistemul de apărare din nord-vestul provinciei este mai mult sau mai puțin complex decât cele amintite mai sus. Mai mult chiar, pe frontierele întregii provincii *Dacia* cunoaștem și o porțiune de *limes*, plasată pe linia rîului Olt (așa zisul *limes Alutanus*⁷⁹) și chiar un sector de apărare aproape perfect identic, atît din punct de vedere principial, cît și din punct de vedere practic cu unele porțiuni ale *limesului* transrenan, adică cu *limes Germaniae Superioris*, acesta fiind așa-zisul „*Limes Transalutanus*” sau *Limes Valachicus*⁸⁰. Pe de altă parte, chiar și în cazul provinciei *Germania Superior*, în legătură cu care, în general, se vorbește de un „*limes adevărat*”, cu toate elementele componente, obișnuite, se cunosc porțiuni relativ scurte (de exemplu între mănăstirea Lorch și Götzemühle, respectiv Haghof⁸¹), unde lipsesc cu desăvîrșire atît *fossa* cît și *aggerul*. Atît din acest fapt, cît și din alte asemenea cazuri rezultă că problema apărării

bertini, P. Massiera, *Le poste romain de Messad (Algérie)*, în *Revue des études anciennes*, XLI, 1939, 223—224; W. Ensslin, în *The Cambridge Ancient History*, vol. XII, p. 86; S. N. Miller, *The Army and the imperial House*, în *The Cambridge Ancient History*, vol. XII, p. 20; P. Romanelli, în *Quaderni-Limes*, nr. X, p. 13, 16, 17; R. G. Goodchild, J. B. Ward Perkins, în *JRS*, XXXIX, 1949, p. 83—85, fig. nr. 15; L. Leschi, în *Études d'épigraphie, d'archéologie et d'histoire africaines*, p. 32; T. Kolník, *Ausgrabungen auf der römischen Station in Milanovce in den Jahren 1956—1957*, în *Limes Romanus Konferenz, Nitra*, p. 27—48; H. v. Petrikovits, în *Limes-Studien Rheinfelden/Basel*, 1957, p. 89, 92 etc.

⁷⁵ A. Poidebard, în *Quaderni-Limes*, nr. VI.

⁷⁶ M. Gichon, în *The Resumées of Papers read at the 7th International Congress for Roman Frontier Studies*, p. 2—4; pentru antecedentele *limesului* *Palestinae* cf. idem, *The Origin of the Limes Palestinae and the Major Phases in its Developments*, în *BJ*, Beihefte, 19, 1967, p. 176—178; idem, *The Jewish and other precursors of the Roman Fortifications*, în *BJ*, 19, 1967, p. 182 și urm; idem, *Idumea and the Herodian Limes*, în *Israel Exploration Journal*, 17/1, 1967, p. 35—42.

⁷⁷ A. Schulten, *Das römische Afrika*, Leipzig, 1899, p. 83—84; R. Cagnat, *L'Armée romaine de l'Afrique*, p. 672; Eug. Albertini, *L'Afrique Romaine*, p. 10—12; R. G. Goodchild, J. B. Ward Perkins, în *JRS*, XXXIX, 1949, p. 83; L. Leschi, în *Études d'épigraphie, d'archéologie et d'histoire africaines*, p. 71 etc.

⁷⁸ În privința altor provincii cf. N. Vulić, *Il limes romano in Yugoslavia*, în *Quaderni-Limes*, nr. I, Roma, 1937, p. 5—6, 14; P. Sticotti, în *Quaderni-Limes*, nr. II; A. Poidebard, în *Quaderni-Limes*, nr. VI. pl. IV, fig. 2; G. Dobiáš, în *Quaderni-Limes*, nr. VIII; P. Romanelli, în *Quaderni-Limes*, nr. X, p. 15—20; G. Brusin, *Il vallo romano in alpe Iulia*, în *Limes-Studien, Rheinfelden/Basel*, 1957, p. 39—43; Šašel, *Alpes Juliana*, în *The Resumées of Papers read at the 7th International Congress for Roman Frontier Studies*.

⁷⁹ D. Tudor, *OltR*, p. 207—208.

⁸⁰ Idem, *ibidem*, p. 209—211.

⁸¹ A. Buday, în *DolgCluj*, I, 1910, p. 22—23; vezi și G. Téglás, *Limes-tanulmányok*, p. 39.

frontierelor romane nu este permis să fie privită rigid, ci în mod dialectic, așa cum a procedat comandamentul roman când a încercat să aplice soluțiile cele mai adecvate condițiilor momentane sau de perspectivă⁸². Nu este deci nicidecum de mirare că structura și caracterul sistemului de apărare romană diferă de la provincie la provincie⁸³, ba mai mult, chiar în cadrul aceleiași provincii de la o porțiune la alta⁸⁴, corespunzător condițiilor naturale, militare, politice etc.

Sistemul defensiv din nord-vestul provinciei *Dacia Porolissensis*, cel puțin în principiu, arată deci câteva afinități cu anumite porțiuni ale *limesului* provinciilor de est și de sud-vest ale Imperiului roman. Prin natura lucrurilor, el pare să fie legat cu fire mai puternice de unele porțiuni ale *limesului Germaniae Superioris*, construite, aproape sigur, în ultimii ani ai domniei lui Domitian⁸⁵ și în primii ani ai domniei lui Traian, ale căror lucrări au fost dirijate de însuși acest ultim împărat⁸⁶. Dispozitivul prezentat diferă totuși de acel *limes Germanicus*, păstrându-și particularitățile sale până la sfârșitul stăpînirii romane în această parte a Imperiului.

Înainte de încheierea trecerii în revistă a anumitor chestiuni legate de existența sistemului de apărare din nord-vestul *Daciei Porolissensis*, trebuie să amintim, măcar în treacăt, și o altă latură a problemei *limesului*.

⁸² În legătură cu această problemă considerăm necesar să cităm cuvintele lui L. Leschi referitoare la *limesul Mauretaniae Caesariensis*. „Un coup d'oeil jeté sur la carte que figure dans „*l'Évolution du nomadisme en Algérie*“ d'Aug. Benard et N. Lacroix, fait ressortir nettement que si dans l'ancienne Numidie les Nomades remontent jusque dans la région de Constantine et même plus haut, au contraire, vers l'Ouest, la limite septentrionale de leurs déplacements est exactement celle de la frontière méridionale de la Maurétanie Césarienne. Or, en Numidie, des mesures militaires ont, dès le début du II^e siècle, interdit aux Nomades, par une solide barrière, le libre accès des terres cultivables. Vers l'Ouest, au contraire, la barrière a été établie de façon à n'apporter aucune entrave aux déplacements saisonniers. Elle présente d'ailleurs un tout autre caractère qu'en Numidie. Au lieu d'être une barrière continue — fossé et forts rapprochés — elle est formée essentiellement, comme l'a bien montré E. Albertini, d'une route stratégique reliant entre deux postes distants de 30 à 35 kilomètres et solidement tenus par des unités au nombre desquelles figurent les Syriens... Le *limes*, dans cette partie de l'Afrique, n'est pas à proprement parler une barrière, mais une zone surveillée. S'il diffère du *limes* de Numidie, c'est que son rôle est différent. (Sublinierile noastre.) Ici, les Nomades n'étaient pas exclus de leurs terrains de parcours, mais simplement, au terme de leur déplacement vers le Nord, à la limite d'achaba, un cordon de surveillance interdisait aux pillards éventuels le libre accès aux territoires cultivés“.

⁸³ În legătură cu această chestiune cf.: R. Cagnat, *L'Armée romaine de l'Afrique*, p. 673; Th. Mommsen, *Römische Geschichte*, vol. V, p. 141—142; idem, în *Gesammelte Schriften*, vol. V, p. 446—452; G. Téglás, *Limes-tanulmányok*, p. 70; R. Cagnat, V. Chapot, *op. cit.*, p. 251—252; E. H. Alton, *op. cit.*, p. 479; L. Homo, *op. cit.*, p. 608; E. Fabricius, în *ORL*, Bd. II, Lfg. LII, p. 37; K. Stade, în *Quaderni-Limes*, nr. III, p. 17; C. W. Vollgraff, *Il limes romano nei Paesi Bassi*, în *Quaderni-Limes*, nr. V (Roma), 1938, p. 4, 6; A. Poidebard, în *Quaderni-Limes*, nr. VI, p. 5; P. Romanelli, în *Quaderni-Limes*, nr. X, p. 6; F. Gerald Simpson, I. A. Richmond, în *JRS*, XXV, 1935, p. 12—15; I. A. Richmond, în *JRS*, XL, 1950, p. 43, 45, 47—48, 50, 54; J. Baradez, *op. cit.*, p. 360; R. G. Goodchild, în *JRS*, XLIII, 1953, p. 75.

⁸⁴ G. Téglás, *Limes-tanulmányok*, p. 52—65; E. Kornemann, în *Klio*, VII, 1907, p. 83—86.

⁸⁵ Cf. de pildă: A. Buday, în *DolgCluj*, I, 1910, p. 27; E. Fabricius, în *ORL*, Bd. II, Lfg. LII, p. 37.

⁸⁶ Cf., între altele, E. Kornemann, în *Klio*, VII, 1907, p. 85—88; A. Buday, în *DolgCluj*, I, 1910, p. 93—94, 114—116.

Relațiile între romani și triburile dacilor liberi și ale altor neamuri erau bazate, înainte de toate, pe forța militară. Imperiul avea tot interesul să-i țină departe de teritoriile ce-i erau necesare datorită fertilității pământurilor, dar mai ales marilor bogății ale subsolului. Nu este cu totul exclus ca Traian, care, desigur, avea informații suficiente cu caracter geografic, economic, politic și de altă natură asupra teritoriului Silvaniei și asupra împrejurimilor orașelor actuale Baia Mare (o regiune bogată în zăcăminte de aur și de alte metale neferoase) și Satu Mare, să fi avut de gând la un moment dat să ocupe din punct de vedere militar și aceste teritorii, ce se întindeau într-o parte pînă la imensele mlaștini, legate între ele, ale Barcăului, Erului și Someșului de jos, iar în cealaltă pînă la coama Munților Gutiiului și Oașului, asigurind o apărare eficientă și acestui spațiu ce urma, eventual, să fie cucerit. Totuși, înainte de toate, probabil pentru a face economie de forțe sau pentru alte motive — din păcate — necunoscute nouă, frontiera provinciei a fost fixată pînă la urmă prin înseși condițiile naturale, orografice acolo unde a rămas pînă la părăsirea Daciei de către autorități și armată.

Nu este exclus ca sistemul de apărare de pe Meseș să fi avut nu numai un caracter strict militar și vama ci, totodată, să fi fost și un punct de sprijin care să permită controlul triburilor vecine de daci liberi și să fi favorizat dezvoltarea agriculturii și vieții comerciale a populației subjugate⁸⁷, viață ce pare a fi fost foarte intensă pînă în a doua jumătate a secolului al III-lea.

În perioadele mai lungi sau mai scurte de pace, dispozitivul eșalonat, care face subiectul prezentei lucrări, a înlesnit pătrunderea unor bunuri materiale și culturale romane în „barbaricum”⁸⁸, complexul de la *Porolissum* fiind totodată și un *emporium* important, nu numai un simplu grup de dispozitive cu caracter strict militar⁸⁹. Același, se pare, ar fi fost cazul și la Bologa (*Resculum*)⁹⁰.

ȘT. FERENCZI

⁸⁷ E. Birley, *Research on Hadrian's Wall*, Kendal, 1961. Cartea eminentului arheolog englez o cunosc numai din recenzia lui R. Thouvenot, în *Revue des études anciennes*, LXVI, 1964, p. 266—267.

⁸⁸ Cf. C. Daicoviciu, în *AISC*, III, 1936—1940, p. 220; J. Dekan, *Stand und Aufgaben der Limesforschung in der Slowakei*, în *Limes Romanus Konferenz, Nitra*, p. 16.

⁸⁹ Vezi: C. Patsch, *op. cit.*, p. 140 și urm., 144; V. Christescu, *Viața economică a Daciei romane*, Pitești, 1929, p. 100 și urm.; C. Daicoviciu, *Porolissum*, în *RE*, vol. XXII/1, col. 269.

⁹⁰ Un drum roman venind dinspre vest pe valea Crișului Repede și continuind pînă la Napoca, însemnează K. Torma pe harta anexată lucrării sale (*Limes Dacicus*). Acest drum însă nici pînă astăzi nu este recunoscut și explorat arheologic. Numai K. Torma crede (*op. cit.*, p. 51) că i-ar fi recunoscut traseul de la Poieni pînă la Bologa și de aici spre Cluj. V. Pârvan (*Getica. O protoistorie a Daciei*, București, 1926, p. 109 și urm.) este de părere că acesta era, pe timpul lui Marc Aureliu, unul dintre drumurile urmate de iazygii din Cîmpia Tisei în raporturile lor cu roxolanii din sudul Basarabiei (din sudul Moldovei și din nord-estul Munteniei). Vezi însă, în această privință, rezervele lui V. Christescu (*Viața economică...* p. 98 și urm., în special p. 101 și nota 1). Cf. și M. Macrea, în *ACMIT*, IV, 1932—1938, p. 198—199; H. Kiepert, *Formae orbis antiqui*, Berlin, XVII, Beibl. 4; E. Petersen, A. von Domaszewski, G. Calderini, *Die Marcus Säule auf Piazza Colonna in Rom*, München, 1896, p. 121 și urm.; C. Patsch, în *Beiträge*, V/2, p. 130—142; A. Alföldi, *op. cit.*, p. 322; o recapitulare în legătură cu rețeaua de drumuri din Cîmpia Tisei, vezi la A. Mócsy, *Pannonia*, în *RE*, Supplementband IX, Stuttgart, 1962, col. 667; I. Tóth, *Zur Frage des Ursprungs und des sozialen Hintergrunds des Silvankultes in Dazien*, în *ActaClassDebr*, III, 1967, p. 80.

OBSERVATIONS SUR LE SYSTÈME ET LE CARACTÈRE DU SOI-DISANT „LIMES DACICUS“

(Résumé)

En 1965 ont été exécutées de recherches de topographie archéologique sur le sommet si caractéristique des Monts Meseș situés au nord-ouest de l'ancienne province *Dacia Porolissensis*, monts qui séparent le Plateau de Transylvanie du territoire de la province et des régions *extra fines provinciae*. Les investigations ont été effectués entre la vallée du Crișul Repede et celle du Someș, sur une longueur totale de 60—65 km.

L'ensemble des résultats fournis par les recherches permet de constater que le système préconisé par A. von Domaszewski (il s'agit de la dite „Talsperre“) est appliqué en détail sur la ligne de la frontière, avec la remarque que, sur le terrain, la situation est beaucoup plus complexe que ne l'avait imaginée le savant allemand. Les camps, bien que situés ici, exceptionnellement, à des distances très petites, réclamaient certainement des fortifications complémentaires. Tours d'observation, petits bourgs et camps situés aux points nécessaires, voilà ce que doit avoir été le *limes* dacique de la cime des Monts Meseș. Selon nos observations, même si un *vallum* et fossé ou un mur continu n'ont pas existé sur cette ligne, il ne fait pas de doute que dans le nord-ouest de *Dacia Porolissensis* a été construite une ligne bien organisée de tours et de bourgs, système défensif conçu probablement par Trajan même d'une manière très ingénieuse, ayant comme base de résistance les nombreux camps de la dépression existante sur ses arrières. Ce système a été parfaitement adapté aux conditions naturelles, constituant une frontière fortifiée en profondeur et formant une unité stratégique indissoluble.

Le système défensif primordial de *Dacia Porolissensis* qui, avec le temps (probablement sous les règnes d'Adrien, d'Antonin le Pieux, éventuellement de Commode, mais certainement sous le règne de Caracalla), a été complété par d'autres dispositifs nouveaux de défense, se signale par certaines affinités plus étroites, aussi bien en principe, que par ses détails, d'une part avec le *limes Germaniae Superioris* et d'autre part avec le système de défense de quelques provinces nord-africaines (construit au temps de Domitien et de Trajan) et avec les *limites* de Syrie et de Palestine.