

TERACOTE CU VENERE LA ULPIA TRAIANA SARMIZEGETUSA

Printre piesele modelate în lut aparținând valoroasei colecții de antichități romane ale Muzeului de arheologie din Sarmizegetusa (jud. Hunedoara), trei interesante teracote reprezentând Venere atrag atenția. Statuetele, provenite de pe teritoriul metropolei Daciei romane, au fost amintite doar sumar în literatura de specialitate¹. Calitatea execuției lor și dorința de a valorifica cât mai multe obiecte din patrimoniul istoric păstrat în cunoscutul lăcaș de știință și cultură din Sarmizegetusa au fost câteva motive care ne-au determinat să ne ocupăm mai amănunțit de aceste figurine.

1. *Fragment de statueta*² (fig. 1), descoperit întâmplător. Piesa, puternic arsă, conservă doar partea superioară a corpului, picioarele fiind distruse. Dimensiuni: înălțimea 9,9 cm, lățimea 5,7 cm, înălțimea feței 2 cm. Nr. inv. 492.

Statueta prezintă pe zeița Venus, cu torsul gol, sub chipul plin de prospețime al unei adolescente. Capul, ușor întors spre dreapta și privirea în această direcție, are figura canonului elin. Părul, lung, este compus din bucle crețe care se prind la ceafă într-un coc. Divinitatea poartă pe creștet o diademă semicirculară (slab vizibilă) și un *velamen* ce atârna peste umeri. Brațul stâng îl ține pe pînțe, cu mâna ascunzându-și sexul, iar dreptul pare a se sprijini pe un mic altar(?).

Acest fragment o surprinde pe Venus în ipostaza de *Aphrodita pudica*³, tip statuar des întâlnit în arta clasică greco-romană. În ceea ce privește exemplarul de față o reușită analogie printre teracotele descoperite în provincia traiană o constituie o statueta provenită de la Turda⁴. Fără a intra în detalii trebuie apoi amintite mulțimea reprezentărilor din Dacia care înfățișează pe zeiță în această atitudine⁵. Teracota, turnată în tipar cu părțile apoi sudate, vădește o execuție artistică cu gust, fiind datată în secolele II—III.

2. *Figurină fragmentară*⁶ (fig. 2), din pastă roșie, găsită fortuit. Se păstrează regiunea dintre pînțe și porțiunea inferioară a gambelor. Dimensiuni: înălțimea 8 cm, lățimea 3,8 cm. Nr. inv. 493.

¹ Pentru primele două statuete, vezi C. Daicoviciu și H. Daicoviciu, *Ulpiu Traiana (Sarmizegetusa romană)*, București, 1962, p. 84, nr. 77; O. Floca, *Muzeul arheologic Sarmizegetusa (Sarmizegetusa romană)*, București, 1969, p. 35. Piesa a treia este inedită.

² O. Floca, *op. cit.*, p. 35.

³ Pentru tipurile clasice ale Afroditei (folosim această denumire a zeiței pentru tipul artistic, tip după cum se știe adoptat de către arta romană), vezi A. Furtwängler în *LexMyth*, I, 1, col. 406—419.

⁴ M. Jude—C. Pop, *Monumente sculpturale romane în Muzeul de istorie Turda*, Cluj, 1972, p. 33, nr. 1, pl. XXXII/1.

⁵ Ne mulțimim a exemplifica acest tip doar cu două reprezentări de bronz: Á. Buday, în *ErdMúz*, XXVI, 1909, p. 146—153, nr. 26 și C. Pop—T. Albuiescu, în *Apulum*, XIV, 1976, p. 433—440, fig. 1—1e.

⁶ C. Daicoviciu și H. Daicoviciu, *op. cit.*, p. 84, nr. 77; O. Floca, *op. cit.*, p. 35.

Fragmentul, încadrat cronologic secolelor II—III, prezintă divinitatea seminudă, sprijinindu-se pe piciorul drept întins, celălalt fiind ușor relaxat și adus spre spate. Venus, cu bustul gol, este îmbrăcată în parte cu o *palla* lungă, în falduri, îndoită și răsfrîntă peste șolduri. Nodul central al veșmîntului este prins cu mîna stîngă deasupra sexului. Și în acest caz se remarcă numeroasele figurine descoperite în acest ținut nord-danubian, mulțumindu-ne a exemplifica pentru tipul respectiv teracota păstrată în Muzeul de istorie al Transilvaniei din Cluj-Napoca⁷ sau cea găsită la Moldovenești (jud. Cluj)⁸. Din punct de vedere sculptural statueta prezintă un schematism destul de exagerat, observat mai ales în ceea ce privește poziția rigidă și dimensiunile mari ale mîinii stîngi în comparație cu proporțiile corpului.

3. *Cap de Veneră* (fig. 3), aflat cu ocazia campaniei de săpături a anului 1976 în partea de nord-est a incintei templelor lui Aesculap și Hygia. Este modelat din pastă roșiatică peste care s-a aplicat un strat de glazură de culoare tutunie. Piesa se conservă relativ bine, partea superioară dreaptă și cea inferioară stîngă fiind ușor deteriorate. Dimensiuni: înălțimea 3,6 cm, lățimea 3 cm, înălțimea feței 2,4 cm. Nr. inv. 3568.

Figura ovală, are trăsături tinere; părul ondulat este cu cărare la mijloc și strîns în regiunea ceafei într-un coc. Pe creștet poartă o diademă puternic crestată. Iconografia este cea întâlnită frecvent în arta provincială antică a veacurilor II—III.

Numeroasele monumente epigrafice⁹ sau figurate¹⁰ dedicate Venerei și provenite din Dacia, unele descoperite și în castre¹¹, fac dovada de netăgăduit a unui popular cult de care se bucura divinitatea pe meleagurile noastre¹². La gama variată a acestor reprezentări sculpturale se adaugă și cele trei figurine de care ne-am ocupat, creații ale unor ateliere locale de ceramică care au ființat în capitala romană din inima Țării Hațegului.

CONSTANTIN POP — EMIL NEMEȘ

⁷ L. Țeposu—David, în *ActMN*, I, 1964, p. 474, nr. 6, fig. 6.

⁸ *Ibidem*, nr. 7, fig. 7.

⁹ Alba Iulia (CIL, III, 1115, 1157), Cluj-Napoca (CIL, III, 7663), Mehadia (CIL, III, 1567) ș.a.

¹⁰ Monumente din piatră: I. Mltrofan, în *Apulum*, IX, 1971, p. 335—336, nr. 2, fig. 2; C. Pop, în *Apulum*, IX, 1971, p. 561, nr. 14, fig. 6/1; C. C. Petolescu—Șt. Chițu—M. Ghișeanu—I. Scuturici, în *Apulum*, XIII, 1975, p. 690—692, nr. 5, fig. 3/3—5. Teracote: L. Țeposu—David, *op. cit.*, p. 473—476, fig. 1—7; M. Jude—C. Pop, *op. cit.*, p. 33, nr. 1—2, pl. XXXII/1—2; C. C. Petolescu și colab., *op. cit.*, p. 692—695, nr. 7—10, fig. 4/3—6—5/1—6 etc. Statuete de bronz: Á. Buday, în *ErdMúz*, XXVI, 1909, p. 146—153, nr. 26; Al. Bărcăcilă, în *L'archéologie en Roumanie*, București, 1938, p. 38, fig. 39; R. Florescu, în *RömRum*, p. 196—197, nr. F 23 (= *Civiltă*, p. 205, nr. F 32); C. Pop, în *Sargetia*, IX, 1972, p. 69, nr. 4, fig. 4; C. C. Petolescu și colab., *op. cit.*, p. 692, nr. 6, fig. 4/1—2; C. Pop—T. Albușescu, *op. cit.*, p. 433—440, fig. 1—1 e ș.a.

¹¹ N. Gudea—I. Pop, *Castrul roman de la Rîșnov—Cumidava. Contribuții la cercetarea limesului de sud-est al Daciei romane*, Brașov, 1971, p. 59, fig. 51—52; E. Chirilă, N. Gudea, V. Lucăcel, C. Pop, *Castrul roman de la Buciumi. Contribuții la cercetarea limesului Daciei Porolissensis*, Cluj, 1972, p. 107—109, nr. 1—4; N. Gudea, în *Apulum*, X, 1972, p. 137, fig. 17/9. Asemenea descoperiri s-au făcut și în castrul de la Gilău (jud. Cluj). Mulțumim pentru informație colegului D. Isac.

¹² L. Țeposu—David, *op. cit.*, p. 475.

TERRE CUITES AVEC VENÈRES À *ULPIA TRAIANA SARMIZEGETUSA*

(Résumé)

On décrit et on interprète trois fragments des statuètes en terre cuite (fig. 1—3), découvertes à *Ulpia Traiana Sarmizegetusa* et conservées au Musée d'archéologie de l'endroit. A côté des autres représentations dédiées à la déesse Venus provenues de la province Dacie, ces figurines font elle-mêmes la preuve de la popularité du culte de la divinité en Dacie.

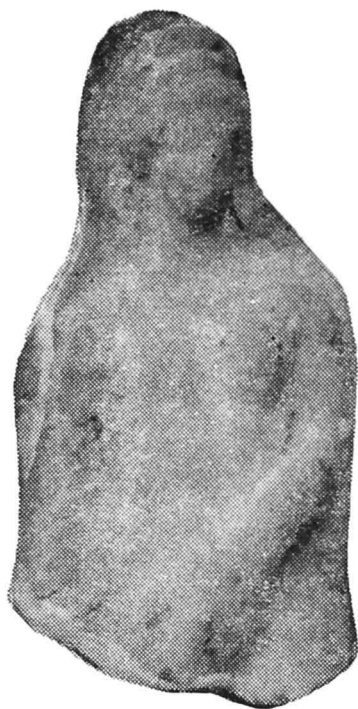


Fig. 1 — Fragment de statuette.



Fig. 2 — Figurină fragmentară.



Fig. 3 — Cap de Veneră.