

AL TREILEA MORMÎNT PRINCIAR DE LA APAHIDA

Situată la distanță de 14 km spre est față de Cluj-Napoca, localitatea Apahida este cunoscută în literatura de specialitate pentru perioada post-romană prin descoperirile celor două morminte cu inventar bogat, atribuite de către specialiști unor căpetenii de neam germanic¹. Acestora li se alătură recenta descoperire a unei cataramă, menită să îmbogățească documentația arheologică privitoare la o epocă istorică deosebit de zbuciumată, cum a fost aceea de după părăsirea Daciei de către stăpânirea romană.

Condițiile descoperirii

În toamna anului 1978 a început săparea șanțurilor de fundație pentru noua clădire a poștei din localitate. O bună parte din pământul excavat (cca. 12 camioane) a fost transportat în grădina localnicului Konti (str. Eroii Pascu, nr. 9). În primăvara anului următor, cu ocazia nivelării pământului în grădină, copilul de 6 ani a susnumitului cetățean a găsit catarama, care, ulterior, s-a dovedit a fi din aur. După mai multe peripeții, a fost predată, în aprilie 1980, filialei din Cluj-Napoca a Băncii Naționale a României, iar prin amabilitatea acestei instituții, piesa a putut fi cercetată. Între timp clădirea poștei a fost înălțată, constructorii urmînd să execute doar finisajele. În urma informațiilor primite de la șeful de șantier, precum și de la unii lucrători, am reușit să delimităm zona din care provenea pământul în care se găsisse catarama, și anume din partea de vest a cuvei săpată pînă la adîncimea de 4,60 m, unde urma să fie amenajat subsolul clădirii. Din discuțiile avute cu constructorii am putut deduce că în timpul săpării șanțurilor de fundații nu au fost observate oase umane, precum nici alte piese nu au fost găsite. Pe de altă parte, cu sprijinul elevilor de la Școala Generală din Apahida, pământul în care a fost găsită catarama, ca și cel rămas în apropierea clădirii poștei, a fost cercetat cu mare atenție, fără un rezultat pozitiv. Este adevărat că cea mai mare parte a pământului scos din săpătură a fost transportat și aruncat pe malul Someșului Mic, în locuri imposibil de identificat. Acestea fiind împrejurările descoperirii singurei piese, s-ar putea pune sub semnul întrebării existența unui mormînt, dar, avînd în vedere vecinătatea precedentelor două, înclinăm să presupunem că și în

¹ H. Finály, *Az apahidai lelet*, în *ArchÉrt*, 9, 1889, p. 305—319; J. Hampel, *Alterthümer des frühen Mittelalters in Ungarn*, 2 (1905); K. Horedt, D. Protase, *Al doilea mormînt princiar de la Apahida*, în *ActaMN*, 9, 1972, p. 163—171; idem, *Das zweite Fürstengrab von Apahida (Siebenbürgen)*, în *Germania*, 50, 1972, 1—2, p. 174—220.

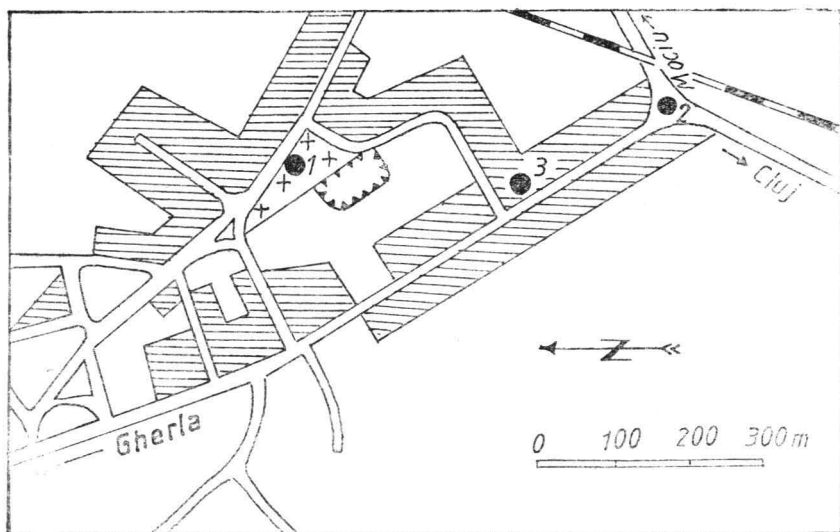


Fig. 1 — Apahida. Amplasarea celor trei morminte princiare.

acest caz avem de-a face cu un mormînt princiar și că doar datorită condițiilor vitrege ale acestei descoperiri nu au putut fi recuperate și alte piese care alcătuiseră inventarul. Locul descoperirii este situat la distanță de 250 m de mormîntul nr. 1 și 200 m de mormîntul nr. 2 (fig. 1).

Catarama de centură este alcătuită din placa în formă de rinichi, veriga ovală din bară masivă de aur și limba cataramei (fig. 2). Placa, cu diametrele de 5,3 cm și 3,7 cm, grosimea 1,4 cm, avea fața împodobită cu almandine fixate în 12 celule, care încadrează o celulă centrală cu patru lobi și două celule circulare, de o parte și de alta a celei centrale. Marginea plăcii este decorată cu 34 almandine globulare. Cele 12 celule de formă neregulată sînt despărțite prin pereți în zig-zag, meniți să mărească efectul decorativ al piesei. Pe cant, placa este compartimentată în 18 casete dreptunghiulare, acoperite cu almandine înguste și plate, despărțite între ele prin bastonașe canelate. Partea dorsală are două lame de aur netede, prinse de placă cu 5 nituri de aur, între cele două lame fiind fixat un capăt al centurii de piele. Veriga cataramei, de formă ovală, cu diametrele de 5,5 cm și 3,2 cm, grosimea de 0,9 cm, este asamblată de placă printr-un fel de ureche dublă, prinsă pe partea dorsală cu două nituri de aur. Limba lungă de 5 cm, dreptunghiulară în secțiune, cu vîrfurile încirligate, are partea superioară împărțită în două registre de celule cu pereții în formă de S, registre despărțite între ele printr-un perete median longitudinal. Pe limbă, la capătul gros, a fost fixată o plăcuță în formă de rinichi, avînd în centru o celulă de aceeași formă, în care fusese fixată o almandină încadrată de alte 14 almandine globulare. Pe cant, plăcuța este împărțită în celule cu pereți ondulați, acoperite cu almandine. Prinderea limbii de verigă se face cu ajutorul unui cirlig, ce intră prin mijlocul urechii, dar care a suferit o îndoire secun-

dară, încît, actualmente, limba nu se mai află la locul potrivit. Lungimea totală a cataramii însumează 8,4 cm, iar greutatea, nesocotind și almandinele, este de 215,9 g. În intervalul de timp dintre descoperirea piesei și predarea la bancă, toate almandinele fuseseră demontate și pasta în care erau prinse înlăturată, așa încît va fi necesară o operație de restaurare pentru a primi forma originală. Un număr de 56 almandine de diferite forme și 38 almandine de formă globulară au fost recuperate și se află depuse la bancă, alături de cataramă. Pentru a întregi descrierea piesei, trebuie să mai facem precizarea că, spre deosebire de cataramele aflătoare în mormintele 1 și 2 de la Apahida, în cazul de față placa are diametrul mare sensibil apropiat ca mărime de cel al verigii (cu 2 mm mai mic).

După cum lesne se poate constata, ornamentația întregii piese este realizată în tehnica *cloissonné*, asemănătoare cu cea a tezaurului de la Pietroasa și a cataramelor de centură din celelalte două morminte de la Apahida. Catarama recent descoperită este asemănătoare cu celelalte două ca formă, cu deosebirea că ultima, avînd dimensiunile plăcii ușor sporite, a necesitat un decor mai bogat, alcătuit din 15 celule placate cu almandine, față de numai 7 celule pe plăcile primelor două catarami. Limba și plăcuța în formă de rinichi, cu o singură almandină în centru, înconjurată de 15 almandine globulare, este identică cu cea a cataramii

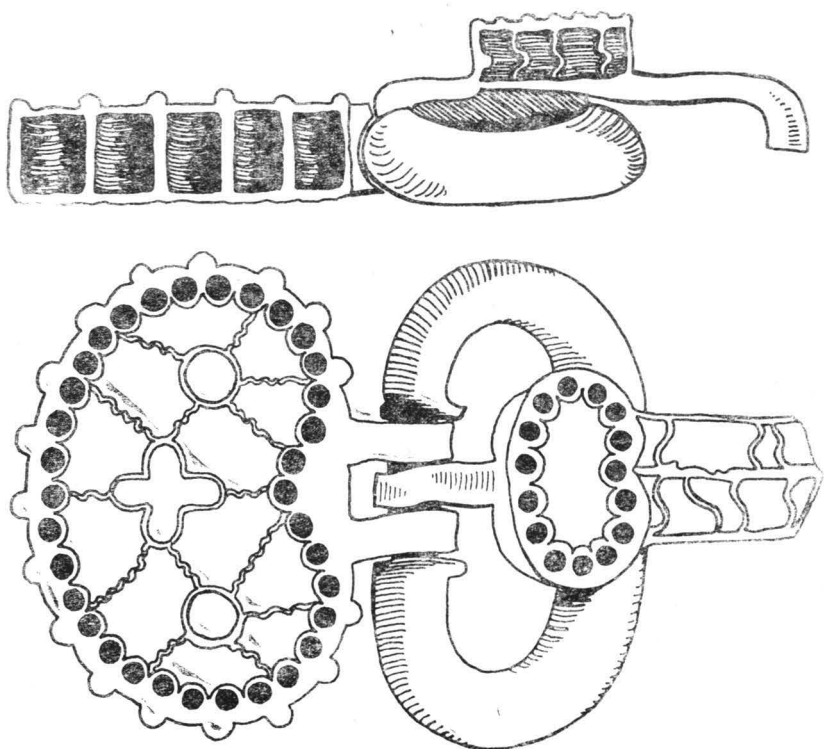


Fig. 2 — Catarama din mormîntul 3 (desen).

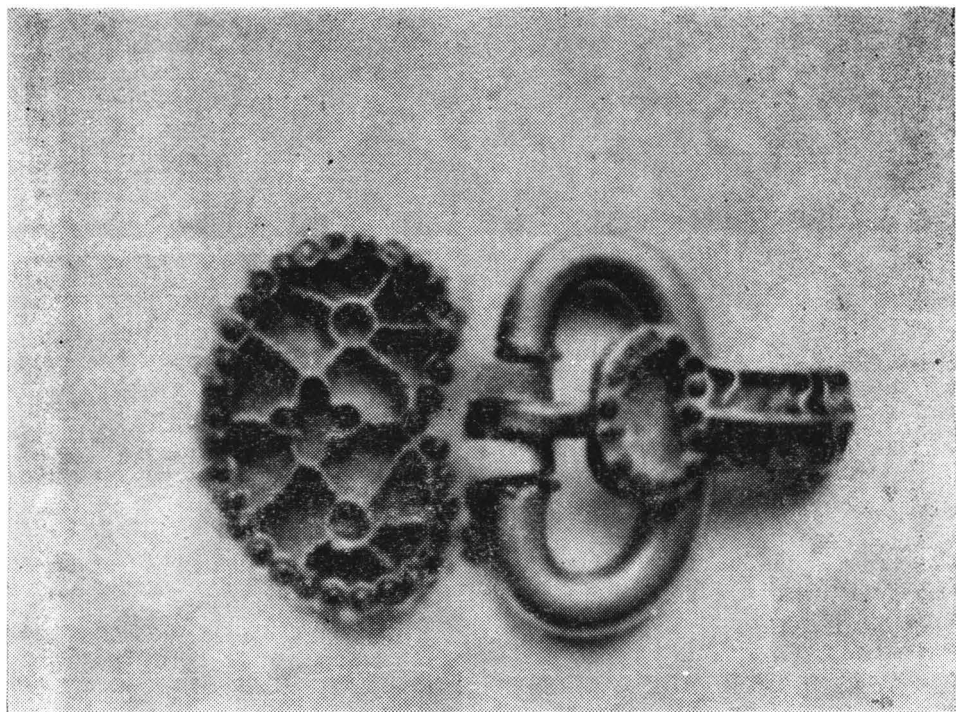


Fig. 3 — Catarama din mormîntul 3 (foto).

din mormîntul 1, dar net deosebită de limba cataramei din mormîntul 2, care prezintă o formă rotundă în secțiune și al cărei disc este decorat cu două almandine în celule concentrice, înconjurată de o bordură cu 15 almandine globulare, față de o singură celulă centrală de formă circulară pe plăcuțele cataramelor din mormintele 1 și 3.

Avînd în vedere analogiile, ca formă și decor, între cele trei cataramae de centură de la Apahida, precum și micile deosebiri constatate, ne punem îndreptățita întrebare: care este raportul cronologic între cele trei morminte? Răspunsul comportă, evident, unele riscuri determinate de împrejurarea că în timp ce primele două morminte au putut fi apreciate prin analiza unui inventar bogat, pentru cel de al treilea mormînt dispunem doar de o singură piesă. Să nu uităm însă că tocmai datorită asemănării dintre catarama din mormîntul lui Childerich și cea din mormîntul 1 de la Apahida, acesta din urmă a fost datat în sfertul al treilea al sec. V².

Judecînd după prezența unor piese de cavaleri nomazi, obișnuite în perioada de apogeu a marelui imperiu al hunilor, K. Horedt datează mormîntul 2 de la Apahida în sfertul al doilea al veacului V³. R. Harhoiu,

² K. Horedt, *Untersuchungen zur Frühgeschichte Siebenbürgens*, București, 1958, p. 82.

³ K. Horedt und D. Protase, *Das zweite Fürstengrab von Apahida (Siebenbürgen)*, în *Germania*, 50, 1972, 1—2, p. 216.

în urma unei analize stilistice asupra tezaurelor din sec. V, ajunge la concluzia că datorită unor tehnici *cloissonné* care lipsesc în tezaurul de la Pietroasa, dar prezente la piesele din mormîntul 2, acesta din urmă trebuie atribuit jumătății a doua a sec. V⁴. Făcînd abstracție de acest dezacord, este unanim recunoscut faptul că mormîntul 2 de la Apahida ar fi anterior mormîntului 1.

Catarama din acest al treilea mormînt, avînd în vedere diametrul plăcii aproape egal cu cel al verigii, precum și numărul mai mare de celule care-i decorează fața superioară, o socotim — din punct de vedere cronologic — a treia din serie, pe criteriul tendinței de creștere în dimensiuni și de îmbogățire a decorului, ce se constată către sfîrșitul veacului al V-lea și în cel următor⁵.

Descoperirea celui de al treilea mormînt la Apahida sugerează existența unei necropole princiare în această zonă, unde cel puțin trei conducători militari (princiipi) au fost înmormîntați cu un inventar funerar, în două cazuri deosebit de bogat, care nu putea sta la îndemîna unui războinic obișnuit. De aceea, pentru a putea fi încadrați cronologic în limite rezonabile, înclinăm a acorda un mai mare credit opiniei enunțată de K. Horedt, privitoare la datarea mormîntului 2.

Dacă a existat un raport de filiațiune între cele trei căpetenii, ar fi o ipoteză atrăgătoare, dar chiar și fără aceasta mormintele se încadrează în sferturile 2 și 3 ale veacului al V-lea, ultimul (mormîntul 3) neputînd depăși data de 471, dată limită a prezenței ostrogoților în Transilvania⁶.

În legătură cu atribuirea etnică a celor înmormîntați la Apahida, nu vom insista, limitîndu-ne să amintim doar că în amplul comentariu la această problemă, din studiul în care se publica mormîntul 2⁷, autorii (ținînd seama și de datările propuse), înclină să atribuie ostrogoților primele două morminte cunoscute pînă la acea dată.

Aria de răspîndire a stilului în care sînt lucrate cataramele de tipul celei prezentate de noi este foarte vastă, cuprinzînd Europa de vest (Kreuznach [Rittersdorf], Rüdern), sud-estul Europei (Blučina, Apahida), sudul Dunării (R. P. Bulgaria) și pînă în Siria⁸.

În privința atelierelor de proveniență a acestor piese de aur, lucrate în atare stil și tehnică, se înclină în general înspre Imperiul roman de răsărit, cu care migratorii germanici avuseseră numeroase relații de natură politică⁹.

ȘTEFAN MATEI

⁴ R. Harhoiu, *Tezaurul de la Pietroasa în lumina noilor cercetări*, în Alexandru Odobescu, *Opere*, IV, București, 1976, p. 1024.

⁵ J. Werner, *Zu den donauländischen Beziehungen des alamanischen Gräberfeldes am alten Gotterbarmweg in Basel*, în *Helvetia Antiqua*, Zürich, 1966, p. 283—290 (vezi cataramele de la Rüdern, Bingen, Marchélepot, fig. 3/2—4, p. 287).

⁶ Jordanes, *Getica*, p. 264; K. Horedt und D. Protase, în *Germania*, 50, 1972, p. 220.

⁷ *Ibidem*, p. 211—220.

⁸ J. Werner, *op. cit.*, p. 287—288.

⁹ K. Horedt und D. Protase, în *Germania*, 50, 1972, p. 219—220; R. Harhoiu, *op. cit.*, p. 1034—1035.

LE TROISIÈME TOMBEAU PRINCIER D'APAHIDA

(Résumé)

La découverte d'un troisième centuron d'or, en 1979, laisse supposer l'existence d'un troisième tombeau princier à Apahida. Jugeant après sa forme, le style et la technique de travail, aussi que d'après les analogies très évidentes avec les centurons des tombeaux 1 et 2, mais tenant compte de quelques différences du décor, le nouveau centuron peut être daté au deuxième quart du Ve siècle.