

CERCETĂRI DE TOPOGRAFIE ARHEOLOGICĂ ÎN JUDEȚUL MUREȘ

(PARTEA I-A)

Zona nord-estică a județului Mureș este, din punct de vedere arheologic, una din cele mai puțin cunoscute și cercetate zone geografice din Transilvania. În scopul îmbogățirii datelor și informațiilor arheologice referitoare la zona menționată, în perioada 7—24 iunie 1979 am desfășurat o vastă investigație pe teren, ale cărei rezultate urmează să fie verificate în timp, prin sondaje sau, în caz de necesitate, prin săpături arheologice sistematice.

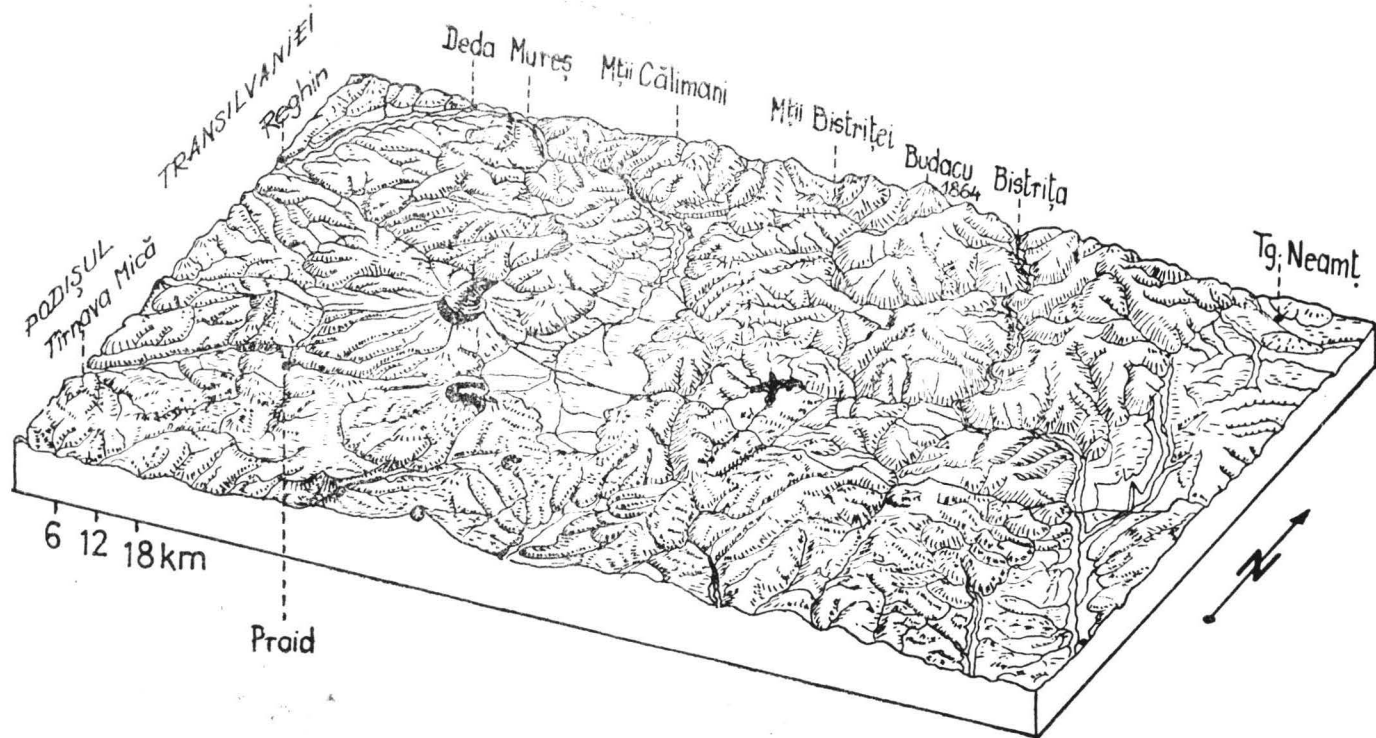
Menționăm cu recunoștință sprijinul moral și material de care ne-am bucurat în tot timpul cercetărilor din partea organelor județene și locale de partid și de stat, cit și al unor persoane particulare, sincer pasionate și interesate de trecutul istoric al pământului mureșan.

•

Fișa de est-nord-est a județului Mureș aparține fizico-geografic următoarelor forme: a) unei zone muntoase formate din subținutul Munților Vulcanici, situată pe latura internă a Carpaților Orientali; b) ținutul piemonturilor și Subcarpaților interni ai Transilvaniei; c) unei fișii înguste care formează marginea estică a Podișului Transilvaniei. Pentru mai buna înțelegere a celor ce urmează prezentăm, în linii mari, cele mai importante caracteristici ale acestor trei fișii paralele, dispuse în formă de trepte majore ale reliefului, înaintind dinspre est spre vest.

a) Din subținutul Munților Vulcanici, pe teritoriul județului Mureș cade numai o mică parte a districtului Călimani-Harghita (o parte din versantul sudic al Munților Călimani și aripa de nord a versantului vestic al Munților Gurghiului, pînă la interfluviul principal al acestora), district ce cuprinde cel mai masiv lanț vulcanic, cu înălțimi ce trec de 1 700 m (Călimani — 2 102 m, Gurghiu — cf. Saca — 1 777 m)¹. În subgrupa de munți Călimani—Gurghiu suprastructurile sînt reprezentate prin aparate mari (tip Călimani—Harghita) și podișuri întinse (tip So-

¹ P. Coteț, C. Martiniuc, cap. *Geomorfologia* din vol. *Monografia geografică a Republicii Populare Române*, I, *Geografia fizică*, București, 1960, p. 209, 211, fig. 54 (Blocdiagramă generală în Carpații Orientali și unitățile morfostructurale învecinate); P. Coteț, *Geomorfologia României*, București, 1973, p. 171—173 (inclusiv fig. 68—69), 202—205. Este vorba de subdiviziunile geomorfologice marcate de P. Coteț pe fig. 93 A cu nr. I și IIa, cf. și *Harta geologică a Republicii Socialiste România* (în continuare HGR), scara 1:200.000, foaia 12, Toplița, L—35—VIII, București, 1968, p. 14—15; redactori și notă explicativă: Gr. Alexandrescu, G. Mureșan, S. Peltz, M. Săndulescu.



Blocdiagramă generală în Carpații Orientali
și unitățile morfostructurale învecinate

Fig. 2.

şului un accentuat caracter structural. Podişul este adinc fragmentat de reţeaua hidrografică, care scoate la zi, în butonieră, chiar masive de sare (la Sovata şi Praid)².

b) Porţiunea mărginaşă a ţinutului Podişului Transilvaniei, faţă de care zona muntoasă a judeţului Mureş se ridică foarte brusc, constituie un mare glacis piemontan, sedimentar-eruptiv, strins legat de rama muntoasă eruptivă³. Mai este de semnalat prezenţa câtorva cute anticlinale şi domuri care se arcuiesc în zona de contact a Depresiunii Transilvaniei cu Carpaţii Orientali, fără a imprima însă nota caracteristică a acesteia. Acest contact iese în evidenţă prin aspectul piemontan al dealurilor, în general domoale, şi al depresiunilor cu numeroase convergenţe şi divergenţe hidrografice. Acestea se desfăşoară începînd din bazinul riului Bistriţa Ardeleană şi pînă în bazinul hidrografic al Homoroadelor.

Regiunea Bistriţa—Mureş este legată, în primul rînd, de glacisul piemontan sedimentar-eruptiv al Munţilor Călimani, cu mici depresiuni de eroziune: Monor, Deda—Brîncovenişti, Urşiu de Jos—Şerbeni—Căcuciu, Măgherani—Bereni.

Regiunea Mureş—Tîrnava Mare constituie deci un mare glacis piemontan sedimentar-eruptiv, cu o reţea hidrografică tipic piemontană şi numeroase bazine de eroziune, cum ar fi, de exemplu, bazinul Gurghiului, bazinul Urşiu de Jos—Căcuciu, Măgherani—Bereni. După această fişie îngustă, cu caracter piemontan, mergînd spre vest, urmează ţinutul Podişului Transilvaniei care ocupă partea centrală a Bazinului Transilvaniei, coincidînd cu zona structurală a domurilor (cute ovale cu înclinări de 2—5°)⁴.

c) Cea mai mare parte din suprafaţa sectorului est-central al Bazinului Transilvaniei, care a fost cercetată de noi, reprezintă porţiunea nord-estică şi central-estică a Podişului Tîrnavelor. Ea apare ca o zonă deluroasă, străbătută de văi cu versanţi povîrniţi. Colinele, înalte şi prelungi, cu altitudini între 300—550 m, prezintă ramificaţii ortogonale.

Despărţită de această regiune a Podişului Tîrnavelor prin valea largă a Mureşului, figurează o porţiune din sudul Cîmpiei Transilvaniei, zona de sud-est, numită şi Cîmpia Mureşului. O caracteristică a principalelor văi ce străbat întreaga arie geografică cercetată este asimetria acestora, terasele cele mai întinse fiind amplasate pe malul stîng al acestor văi, Mureşul cu afluentul său Nirajul, şi Tîrnava Mică.

La intrarea în podiş văile riurilor se îngustează, de pildă valea Lutulului între Monor şi Batoş, valea Mureşului între Brîncovenişti şi Ideciu

² Cf. *HGR*, foaia 20, Odorhei, L—35—XIV, Bucureşti, 1968, p. 59; redactori: M. Săndulescu, Al. Vasilescu, A. Popescu, M. Mureşan, Adela Arghir-Drăgulescu, T. Bandrabur; notă explicativă de: Al. Vasilescu, M. Mureşan, Ileana Popescu, Jana Săndulescu, A. Popescu, T. Bandrabur. Linia diapirului de sare continuă, de altfel, în direcţia nord-nord-vest, pe la Gurghiu (mai precis în triunghiul format din vetrele localităţilor Gurghiu—Comori—Orşova), Ideciu de Jos (două puncte), Brîncovenişti (două locuri — realitate nesesizată pînă acum de către arheologi). Cf. *HGR*, foaia 11, Bistriţa, L—35—VII, Bucureşti, 1967, p. 9—10; redactori şi notă explicativă: Fl. Marinescu şi S. Peltz.

³ P. Coteţ, *op. cit.*, p. 270—271.

⁴ P. Coteţ, C. Martiniuc, *op. cit.*, p. 230—232; *HGR*, foaia 19, Tîrgu Mureş, L—35—XIII, Bucureşti, 1968, p. 8—9; redactori şi notă explicativă: Fl. Marinescu, A. Popescu.

de Jos, valea Gurghiului între Gurghiu și Solovăstru, valea Tîrnavei Mici între Sovata și Sărățeni, îngustarea lor datorîndu-se străbaterii zonei arcuite a structurilor diapire.

Exceptînd zona muntoasă propriu-zisă, sectorul de est al județului Mureș este relativ complex morfologic și structural. În nord el este format din cîteva mici depresiuni erozionale sau structurale (Batoș, Gurghiu, Urisiu de Jos, Căcuciu), văi largi cu terase, între care valea Luțului în aval de Batoș, Mureșul, Gurghiul, Nirajul în aval de Eremitu și Tîrnava Mică în aval de Sărățeni sînt cele mai evolute.

Climatul este relativ cald și umed⁵, cu veri și toamne calde. Masele de aer umed și fronturile climatice din nord-vest și vest produc precipitații care depășesc uneori chiar 800 mm anual. Temperatura medie anuală înregistrează 7,9—8,2°C la Sovata. De aici, predominarea pădurilor de fag. Solurile dominante sînt cele de pădure podzolite, dezvoltate pe argile sau marne.

*

În cele ce urmează, vom descrie succint, în ordine cronologică, observațiile noastre făcute pe teren. Subliniem, în prealabil, că nu am avut prilejul depistării unor urme de locuire din epoca paleolitică sau din mezolitic.

I. Epoca neolitică

1. **Ibănești — „Piatra Orșovei“.** La o distanță de aproximativ 3 km în direcția sud-sud-est de școala generală din localitatea Ibănești, deasupra zonei cu contururi domoale ale piemontului vestic al Munților Gurghiului, se înalță falnic una dintre nenumăratele terminații ale platoului vulcanic sus-amintit, denumită „Piatra Orșovei“ (cca. 970 m). În vîrf prezintă o mică platformă, relativ netedă, prielnică pentru o așezare omenească. Dinspre nord, vest și sud platforma este înconjurată de prăpăstii amănitoare, ea legîndu-se numai spre est, printr-o șa mai joasă, îngustă, de restul platoului. Pe versantul nordic al șeii, la 150 m de ea, există un izvor cu un debit constant de apă. Acest „tăpșan“ bine protejat de orice atac (folosit și în cel de-al doilea război mondial) oferă o priveliște largă aproape în toate direcțiile, cu excepția părții estice. Are o lățime de 23—25 m și o lungime de aproximativ 50 m. Urme de întăritură artificială, realizată de mina omului, nu s-au observat pe terenul relativ neted (fig. 3 și fig. 4).

Din pămîntul răvășit al fostelor tranșee s-au colectat fragmente ceramice, prea puțin tipice. Acestea pot fi încadrate în două epoci: neolitică tîrzie sau perioada de tranziție de la epoca neolitică la epoca bronzului și, respectiv, epoca bronzului (cultura Sighișoara—Wietenberg). Nu este însă exclus ca odată cu realizarea unor săpături arheologice sistematice rezultatele să dovedească existența unei singure culturi materiale în acest punct⁶.

⁵ Iu. Al. Demidovici, M. Iancu, T. Morariu, I. N. Oleinikov, Al. Savu, I. Sîrcu, cap. *Raionarea fizico-geografică*, din *Monografia geografică a R.P.R.*, I. p. 649—652.

⁶ Așezarea de înălțime a fost depistată de prof. Eugen Mera de la Școala generală nr. 2 Ibănești. Pentru sprijinul deosebit acordat la cercetarea întregii zone, îi mulțumim și cu acest prilej.



Fig. 3 — Platforma din vârful „Pietrei Orșovei” văzută dinspre vest.

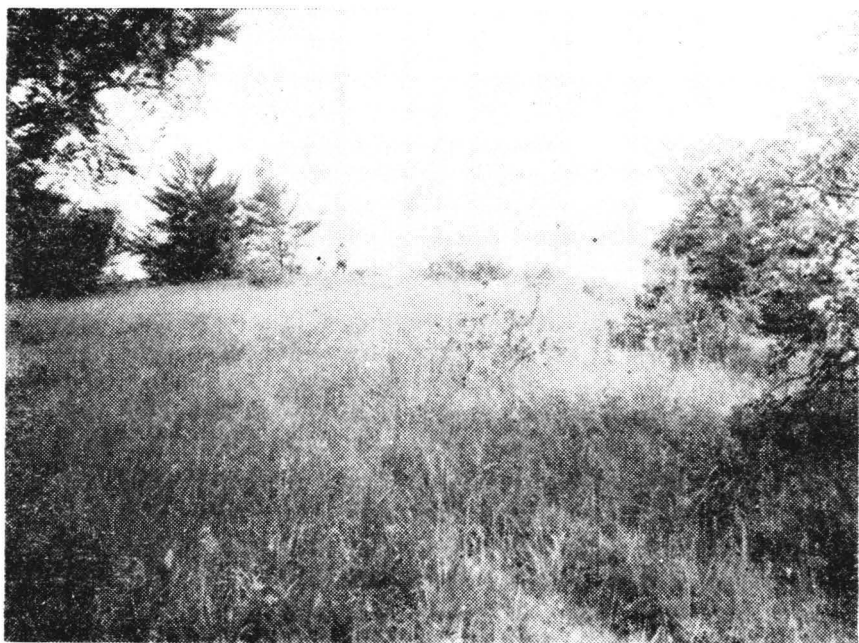


Fig. 4 — Platforma din vârful „Pietrei Orșovei” văzută dinspre est, de pe șaua de legătură cu restul platoului.

II. Epoca bronzului

1. **Sărățeni** — „Cetatea Ciombod“ (Csombód, Csómbaud, Csimbód-vára). Această cetate se află pe un promontoriu de deal, pe un rest din terasa superioară a Tîrnavei Mici, avînd o înălțime relativă de cca. 85 m. Ea este situată la vest-nord-vest de centrul comunei, loc unde s-a aflat și castrul roman. Laturile platoului, la vest, sud și est sînt foarte abrupte față de caracteristicile generale geomorfologice ale terenului înconjurător. Spre nord, printr-un „gît“ relativ îngust, dar neted, platoul se atașează unui alt platou care se ridică lent tot spre nord. Gîtul pomenit este barat cu două elemente dublate de apărare (șanț și val), care se află la peste 100 m distanță unul față de celălalt și par a fi cvasiparalele.

B. Orbán — fără a efectua săpături în acest loc — era de părere⁷ că „cetatea Ciombod“ a constituit o mare fortificație în epoca feudală. Z. Székely, executînd o săpătură cu caracter informativ⁸, a ajuns la concluzia că primul val „... înalt de 1—1,5 m a fost făcut din pămîntul scos din șanț și acoperit cu un strat de bolovani de piatră, lat de 3,5 m, gros de 0,5 m. Surparea valului a fost împiedicată de o palisadă de lemn situată în fața stratului de piatră, care a fost arsă ulterior în chirpici. Șanțul e lung de 8 m și adînc de 1,5—2 m... Interiorul platoului a fost sondat prin două șanțuri. Marginea estică a platoului a fost tăiată cu un șanț. S-a constatat că marginile [!] platoului n-au fost întărite... Stratul de cultură, subțire, ... conținea sporadic fragmente de vase lucrate cu mîna, din pastă grosolană [!] de culoare brun-neagră, cu buze drepte îngroșate în interior. Un fragment are pe gît, ca decor, un briu în relief (fig. 7/1—3)... Pe baza ceramicii și a sistemului de fortificație, s-a constatat că fortificația aparține epocii bronzului...“ Textul explicativ de pe p. 335, fig. 7, nu este însă clar, fiind vorba aici și de fragmente de vase de pe „cetatea Ciombod“ și de fragmente provenite din castrul roman; iar sub nr. 4—7 sînt amintite, parcă provenind tot de la Sărățeni, „fragmente de vase dacice“ [?].

Cu ocazia cercetării noastre efectuate pe suprafața arată a platoului, ce are o întindere de peste 3 ha, am colectat o serie de fragmente ceramice atipice. Luînd în considerare pasta și arderea acestora, ele par să aparțină la trei epoci distincte: 1) epoca bronzului, 2) prima vîrstă a

⁷ A Székelyföld leirása. Régészeti, történelmi, természetrajzi és népismereti szempontból, IV, Pest, 1870, p. 20—23. Referiri în literatura mai veche de specialitate la acest punct, cf. M. Roska, *ErdRep*, p. 251, nr. 85. La această așezare fortificată se referă, probabil, o indicație cuprinsă într-un document din anul 1699, păstrat în Arhiva Scaunului Mureș (Acte politice, nr. 2523). Textul a fost copiat și cedat nouă spre folosință de către conferențiarul universitar András Magyar de la Univ. „Babeș-Bolyai“ din Cluj-Napoca, căruia îi aducem mulțumirile noastre. Iată, în continuare, fragmentul referitor la obiectivul în discuție, transcris cf. vechii ortografii maghiare: „... Maros szekben Sóváradi hataron az Küküllő vizén délfelel (recte sud-vest) volt egy váracská, melynek mostan is látszik holmi dirib darab reliquiája, neve per traditione Banó pestia vára [?].“

Más ugyan volt az faluban melynek is az igen régi emberek reliquiáit értik (acest pasaj se referă la ruinele castrului roman din vatra satului), nevét nem tudgyák...

⁸ Sondajele executate de Muzeul Regional din Sf. Gheorghe, în *Materiale*, VIII, 1962, p. 331, nr. 4, p. 332, pl. II.

fierului (Hallstatt) și 3) epoca dacică (faza timpurie de dezvoltare). Rămâne ca săpăturile arheologice viitoare să precizeze cu exactitate apartenența culturală.

2. **Ibănești a).** În colecția prof. Eugen Mera se păstrează un topor din piatră șlefuită, perforat cilindric, avînd corpul îngroșat în zona găurii de fixare. Unealta provine din punctul „Pietroasa” — Isticeu și aparține uneia din perioadele timpurii ale epocii bronzului.

b). Din partea de hotar „Pietroasa” a Ibăneștilor a ajuns în aceeași colecție și o daltă din bronz de la sfîrșitul epocii bronzului — începutul primei vîrste a fierului⁹.

3. Descoperirile, probabil din epoca bronzului, care provin de pe piscul „Piatra Orșovei”, au fost prezentate sub pct. I/1.

III. Prima vîrstă a fierului (Hallstatt)

1. În legătură cu încadrarea „Cetății Ciombod” de la Sărățeni am menționat mai sus că platoul acestei așezări întărite, de mare întindere, pare să fi fost locuit și în cursul primei vîrste a fierului. Cercetările viitoare vor trebui să precizeze nu numai cronologia exactă a stațiunii, ci și perioada de construire și de folosire a elementelor ei de apărare.

2. **Măgherani** — „Varberț” (Piscul cetății). La 1800 m vest-nord-vest de centrul comunei se ridică piscul „Varberț”¹⁰, avînd o înălțime absolută de 585 m. Această proeminență deluroasă, componentă a unei cueste mai lungi, orientată spre nord, are pante abrupte pe fiecare latură, în special în direcția localității Bira. Vîrfurile prezintă un mic platou, cu plan triunghiular, îndreptat cu vîrfurile ascuțite spre apus. Pe suprafața acestui mic platou nu se vede nici un fel de urmă arheologică. Excepție face colțul sud-vestic, unde, într-o scormonitură recentă, apar bucăți mici de lipitură arsă, împreună cu fragmente ceramice care, după pastă și ardere, par a fi similare cu cele cunoscute din prima vîrstă a fierului. Menționăm, în continuare, că în partea superioară a pantei sudice a dealului, cam la marginea inferioară a porțiunii de povîrniș mai abrupt, la cca. 400 m distanță față de pisc, se văd trei formațiuni de teren simi-

⁹ Piese au fost consemnate cu permisiunea amabilă a prof. Eugen Mera. De altfel, pe locul „Pietroasa” se semnalează în literatura de specialitate o așezare din epoca comunei primitive. Probabil din acest loc provine o urnă mai mică, avînd un capac cu patru găuri și o urnă mare cu cîte două torți etajate. Ambele vase au fost descoperite într-o groapă acoperită cu pietre plate, avînd lățimea de 30—40 cm și grosimea de 10—15 cm, cf. G. Téglás, *Adatok az Erdélyi-medence őstörténelméhez*, în OTTE, XII, 1887, p. II, IX, p. 87, nr. 145; I. Marțian, *Repertoriu arheologic pentru Ardeal*, Bistrița, 1920, nr. 348; M. Roska, *ErdRep*, p. 99, nr. 49. Piese au ajuns în fosta colecție a lui F. Kovács, din Tirgu Mures.

¹⁰ În literatura de specialitate, în mod cu totul eronat, se afirmă că: „în partea de hotar „Vărberece”, pe dealul „Katihegyese”, spre est de sat, se află șanțuri și valuri, împreună cu chirpici și fragmente de vase”, cf. I. Marțian, *Rep*, nr. 411; M. Roska, *ErdRep*, p. 205, nr. 6, cu bibliografia mai veche, nestudiată cu atenția cuvenită. În realitate, este vorba de două părți distincte de hotar, care se află la o distanță de cca. 1700 m în linie dreaptă, primul fiind situat la nord-vest, al doilea (541 m) la nord-est de centrul localității Măgherani. Conform afirmațiilor unanime ale localnicilor, pe suprafața acestora nu s-a găsit vreo urmă arheologică. „Valurile” și „șanțurile” pomenite trebuie să fie identice cu cele care se întind pe coasta sudică a Dealului Bichis.

lare unor terase (alunecări mai vechi, aplatizate în urma activităților agricole). Pe suprafața acestora se pot colecta cioburi atipice, cu pasta relativ fină, modelate la roată, dacice (?) și romane (?).

IV. A doua vîrstă a fierului (Latène)

1. **Măgherani**, coasta de sud-est a dealului „Varbert” (Piscul cetății). Așa cum s-a consemnat mai sus, nu este exclus ca în partea superioară a pantei prelungi, cam la terminația inferioară a porțiunii mai piezișe, să fi existat o așezare dacică. Acest fapt va putea fi confirmat numai după executarea unui sondaj informativ în locul indicat.

2. **Ilieși** (orașul Sovata). În zona nord-vestică a bazinetului diapiir Săcădat—Sovata—Praid—Corund, pe teritoriul orașului Sovata, există un nod hidrografic. Aici se varsă în Tîrnava Mică cîteva pîraie, pîriul Săcădat unit cu Apa Soveții și Iuhodul îmbogățit cu Apa Sebeșului. Pîriul Iuhod se compune din două brațe mai importante: Iuhodul Șerpui-tor (Tekerös Juhod) și Iuhodul Rece (Hideg- sau Kis-Juhod). Cele două ultime pîraie de munte se întîlnesc la o distanță de cca. 750 m în amonte de ultimele case ale satului Ilieși. În ambele văi au existat în trecut linii de cale ferată forestieră, iar în prezent sînt drumuri forestiere.

Înaintînd încă vreo 750 m în amonte pe valea Iuhodului Rece, pe malul drept al apei se află o poiană antropogenă, întinsă, cu înclinație relativ mică spre sud, spre albia pîriului Iuhod. Această poiană este numită de localnici „Kápolnamező (Cîmpul capelei). Conform informațiilor primite de la localnici, aici ar fi existat o capelă. Cam pe la mijlocul terenului, actualmente folosit pentru fînăț, au ieșit la iveală, în urma unui mic sondaj executat cu ocazia săpăturilor de la „Cetatea Rabsonne” de la Praid (1974), fragmente de ceramică dacică (între care și fragmente de chiupuri), ceramică avînd în compoziția pastei și paiete de micașist.

Așezarea de aici avea, foarte probabil, ca loc de refugiu, întăritura naturală a cetății „Rabsonné vára” (Cetatea doamnei Rabson 1 040 m). Aceasta se înalță falnic, la cca. 1 km distanță în linie dreaptă, deasupra bazinetului cu forme domoale și un peisaj atrăgător, formînd o terminație cu stînci curioase, impozante, a marelui platou de aglomerate vulcanice¹¹.

3. **Cîmpul Cetății** (comuna Eremitu). Pornind din localitatea Eremitu spre est, pe valea Nirajului în amonte, cam la 3 km distanță de ultimele case ale comunei valea se deschide și formează un bazinet erozional lung de aproape 3,5 km și lat de 600—700 m (fig. 5). La capătul estic al acestei porțiuni se întîlnesc Nirajul Mare cu Nirajul Mic, ambele izvorînd din versantul vestic al părții centrale a platoului vulcanic al Munților Gurghiului. Deasupra confluenței celor două pîraie se ridică un mamelon înalt de deal, numit „Cetate” (Vâr), înalt de 823 m.

Acest mamelon, izolat numai pe latura lui nordică, cu pante puțin mai line, are cîteva formațiuni de teren similare unor terase (fig. 6).

¹¹ I. Ferenczi, *A parajdi Rabsonné vára*, în *Korunk*, XXXVI, 1—2 1977, p. 124. În întărirea observațiilor noastre vine și descoperirea unei rîșnițe conice pe teritoriul satului Ilieși, cf. G. Téglás, în *OTTE*, XIII, 1888, p. 71.

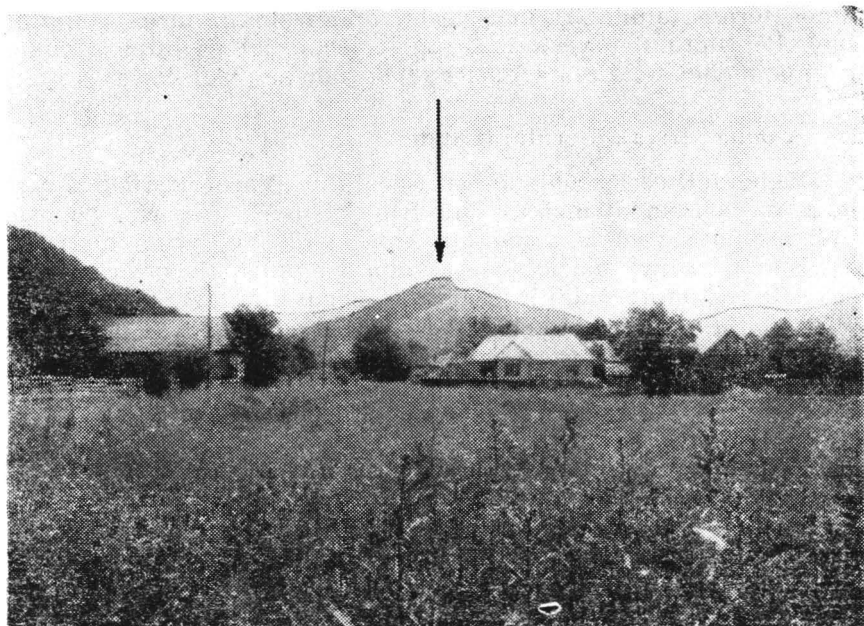


Fig. 5 — Dealul „Cetate” văzut dinspre vest, de la ultimele case spre Eremitu ale satului Cîmpul Cetății.



Fig. 6 — Terasă amenajată de mîna omului (?) pe versantul nordic al dealului „Cetății”.

Dintre acestea, trei sînt mai pregnante, așezate „una peste alta“, pîrînd a fi amenajate de mîna omului. Pe suprafața lor netedă, în solul rîvășit de animalele sălbatice, nu am observat însă vreo urmă arheologică. Piscul are o circumvalație formată din blocuri locale de andezit, nefasonate, legate între ele cu var stîns pe loc¹² (?). Față de partea cea mai ridicată a piscului, zidul înconjurător se găsește cu circa 15 m mai jos, formînd un inel ovoidal. Partea vestică a cetății, foarte bombată, se îngustează (fig. 7—8). Lungimea cetății se poate aprecia la aproximativ 100 m, iar lățimea maximă la cca. 75 m.

Considerăm că aici se repetă situația din cazul „Cetății Rabșonne“ de la Praid (jud. Harghita), care se găsește la numai 15 km sud-est de fortificația în discuție. Amplasată într-un mediu geografic asemănător, întărirea pare să aibă două faze de folosire: una în epoca dacică și alta în perioada feudalismului timpuriu. Menționăm că între aceste două fortificații cu multe similitudini există și o bună legătură vizuală prin intercalarea unui singur punct topografic — „Dîmbul găinarului“ (Tyúkászdomb, 569 m) de la Sovata, fapt verificat și de noi la fața locului.

Menționăm în continuare că, deși situată într-o poziție ascunsă, cetatea de la Cîmpul Cetății are totuși legătură vizuală, spre vest, sud-vest și sud cu vîrfurile Becheciului (Bichișului), cu Piatra Șiclodului, Piatra Cușmedului, Dealul Firtușului și Dealul Silaș de la Păuleni, care, aproa-



Fig. 7 — Latura nordică a piscului dealului „Cetății“ de la Cîmpul Cetății, cu corpul valului aplatizat pe această latură, ascuzind resturile unui zid de piatră legat cu var stîns pe loc.

¹² B. Orbán, *op. cit.*, IV, p. 94—97; M. Roska, *ErdRep*, p. 141, nr. 286, p. 205, nr. 7.



Fig. 8 — Terminația vestică a piscului dealului „Cetății” de la Cîmpul Cetății. În față o mică terasă de observație (?).

pe toate, poartă cîte o așezare deschisă, urme de turnuri romane sau cetăți din perioada feudalismului timpuriu. Spre nord-vest se vede dealul Tompa, 961 m, cu două întărituri învecinate, ambele cu plan patruleter. Probabil că la Cîmpul Cetății acropola a fost situată pe dealul Cetate, iar la capătul de jos al localității, pe teritoriul cătunului „Vet-tetō” (Aruncătoarea), a existat o așezare dacică deschisă.

Aici, B. Orbán consemnează „multe fragmente ceramice grosiere și groase”¹³. Cu ocazia investigării zonei nu am reușit însă să descoperim vreo urmă arheologică, iar localnicii interogați nu aveau cunoștință de existența unor dovezi materiale străvechi.

V. Epoca romană

1. **Deda** (Deda-Bistra, Bistra Mureșului). În literatura de specialitate, J. F. Neigebaur, fostul consul al Prusiei la București, amintește¹⁴, pe baza afirmațiilor făcute de alții, de pe teritoriul acestei localități o foarte veche construcție — „viel altes Mauerwerk, Kohlen und Knochen”. Mai încolo el scrie: „vechiul castel Deda, care trebuie să fie construit pe sub-strucții romane” („das alte Schloß Deda, welches auf römischen Sub-structionen ruhen soll...”). Această afirmație, așa cum constată pe bu-

¹³ *Idem*, p. 95; M. Roska, *ErdRep*, p. 141, nr. 286.

¹⁴ Dacien. *Aus den Ueberresten des klassischen Alterthums mit besonderer Rücksicht auf Siebenbürgen*, [Brașov], 1851, p. 251.

nă dreptate I. Paulovics¹⁵, a fost preluată cu modificări mai mici sau mai mari de către toți urmașii lui Neigebaur.

Cercetînd zona Deda, după aproape nouă decenii, și înaintînd în amonte pe valea Bistrei, I. Paulovics nota: „nici spre răsărit, în valea Bistrei, nici spre nord de comună nu am putut afla nimic. Nici de la localnici nu am putut afla date despre vreo cetate, ruine sau cel puțin despre vreun toponim care ar fi putut să-mi dea indicații referitoare la un obiectiv cu caracter fortificat roman“, deși, așa cum se va vedea mai jos, există deasupra centrului comunei o parte de hotar numită „Cetătea“.

Intr-adevăr, în zona fostului sat Deda—Bistra (în prezent contopit cu Deda), în partea numită „Cetate“, întru totul de acord cu afirmația lui I. Paulovics, nu există nici o fortificație; în schimb, pe teritoriul unui intravilan din vale, situat în lunca riului Bistra, pe locul **clopotniței** cu altar de la fosta mănăstire, se vede o „ruină“ (distanța de la ramificația drumului forestier din șoseaua Reghin—Toplița fiind de cca. 3,5 km. Drumul urcă în continuare pe valea Bistrei pînă pe platoul vulcanic al Munților Călimani).

Resturile ruinei, care mai pot fi surprinse pe suprafața solului, au o formă patrată, cu dimensiunile de aproximativ 22×22 m și prezintă o circumvalație avînd înălțimea de cca. 50—60 cm. (Clopotnița și altarul sînt clădite pe porțiunea de vest-nord-vest a valului înconjurător). Deși, în prezent, terenul este acoperit de vegetație, se poate observa că „valul“ este construit din pietre de riu legate între ele cu mortar. Ruinele aplatizate ale vechii construcții sînt considerate de către localnici ca resturile unei mănăstiri din vremea lui Ștefan cel Mare, fapt ce trebuie luat în considerare. Ținînd cont de forma planului acestei ruini, cît și de aspectul terenului, putem presupune că în epoca romană în acest loc s-a fi existat un avanpost, un *burgus* înaintat al castrului de la Brincovenesti. Acesta ar fi avut rolul de a bara trecerea dintre Depresiunea Transilvaniei și Depresiunea (intramontană) a Dornelor, spre bazinul hidrografic al Bistriței Aurii, pe la Poiana Stampei și, mai departe, pe la Vatra Dornei¹⁶. Și în acest loc se impun săpături arheologice viitoare care să elucideze cu precizie caracterul acestei descoperiri.

Distanța de cca. 16 km, în linie dreaptă, dintre acest punct și Brincovenesti nu implică nici o dificultate în efectuarea schimbului regulat al subunității respective, chiar dacă garnizoana staționată în castrul de la Brincovenesti ar fi fost alcătuită dintr-o *cohors peditata* sau *equitata*. După cum se cunoaște, ea a fost formată însă din *ala nova* sau mai degrabă *numerus Illyricorum*¹⁷, deci dintr-o trupă auxiliară de cavalerie (!).

¹⁵ *Dacia keleti határvonala és az ügynevezett „dák“—ezüstkincsek kérdése*, [Cluj], 1944, p. 26.

¹⁶ Semnificativ în acest sens este faptul că acea vale secundară, din stînga pîrului Bistra, prin care se poate trece în Moldova, se numește „Valea prisăcii“. Ținînd cont de această realitate antropogeografică, nu mai putem accepta afirmația negativă, prea categorică, privind inutilitatea unui asemenea obiectiv în valea Bistrei (cf. *op. cit.*, p. 27).

¹⁷ I. Paulovics, *op. cit.*, p. 26; J. Szilágyi, *A dáciai erődrendszer helyőrségei és a katonai téglabélyegek. Die Besatzungen des Verteidigungssystems von Dacien und ihre Ziegelstempel*, în *DissPann*, ser. II, nr. 21, Budapest, 1946, p. 16; N. Gostar,

În acest fel, problema schimbului se va fi putut rezolva și mai ușor. Până la noi dovezi, negative, nu se poate tăgădui existența vreunui turn de pază și de semnalizare între ruina (de origine eventual romană) de la Deda—Bistra și castrul de la Brîncovenesti¹⁸.

Sînt necesare deci noi cercetări sistematice pe teren, pe terasele fluviatile de pe malul vestic și nord-vestic al Mureșului, în dreptul localităților Morăreni, Maiorești și Vălenii de Mureș.

2. **Idecu de Jos — „Dealul Cetății“.** Dealul cel mai înalt, cu o înălțime absolută de 756 m, numit „Dealul cu șa“ (Sattelburg) are mai multe ramificații care se întind între valea Idecuiului, bazinetul Gurghiului și valea lată a Mureșului. La terminarea unei ramificații mai joase, care se prelungește în direcția vest-nord-vest, coborînd spre comuna Idecu de Jos, se ridică la sud-vest de aceasta un pisc semeț numit „Dealul Cetății“¹⁹ (Szalonnávar). Această înălțime, care poate fi observată de la Deda—Bistra pînă la Voivodeni și Gornești, se află în fața terasei flu-

Unitățile militare din castrul roman de la Tibiscum, în *ActaMN*, V, 1968, p. 475; D. Protase, A. Zrínyi, *Castrul roman de la Brîncovenesti din valea Mureșului. Săpăturile din anii 1970—1973*, în *Marisia*, V, 1975, p. 61—65; I. Ferenczi, *Limes-ul Daciei Porolissensis între valea Zagrei și valea Mureșului*, în *Sargetia*, XI—XII, 1974—1975, p. 288, bibliografia din nota 18.

¹⁸ I. Paulovics, *op. cit.*, p. 26, afirmă că pe teritoriul satului Vălenii de Mureș (fost Porcești) există un punct de pază (fără a preciza natura acestuia), numit „elővár“ (= „Vorbürg“, mică întăritură-avanpost), considerat ca datînd din epoca romană. Cu prilejul investigațiilor noastre nu am reușit să aflăm vreo informație privind acest punct, nevăzut, de altfel, nici de I. Paulovics. Tot în această ordine de idei, menționăm că în literatura veche de specialitate persistă ideea conform căreia „drumul roman de pe valea Mureșului (în amonte de Brîncovenesti) este identificat lîngă Deda, pînă la virful Scaun...“, cf. J. F. Neugebauer, *op. cit.*, p. 250; M. J. Ackner, *Decennial-Aufzeichnung der archäologischen Funde in Siebenbürgen vom Jahre 1845 bis 1855, Jahrbuch der k.u.k. Central-Commission zur Erforschung und Erhaltung der Baudenkmale* (în continuare JCC), I, 1856, p. 25; A. Ipolyi, *Magyar régészeti krónika*, în *Archaeologiai Közlemények*, II, 1861, p. 243; M. Gooss, *Chronik der archäologischen Funde Siebenbürgens* (extr.), în *AVSL*, XIII, 1876, p. 70; E. A. Bielz, *Die römischen Alterthümer und deutschen Burgen in Siebenbürgen*, în *Jahrbuch des siebenbürgischen Karpatenvereins*, XVIII, 1898, p. 73; I. Marțian, *Rep*, nr. 224; V. Christescu, *Viața economică a Daciei romane*, Pitești, 1929, p. 103; idem, *Istoria militară a Daciei romane*, București, 1937, p. 109.

¹⁹ L. Kővári, *Erdély régiségei*, Pest, 1852, p. 198; idem, *Erdély építészeti emlékei*, [Cluj], 1866, p. 42—43. Conform celor spuse de M. Roska, *ErdRep*, p. 99, nr. 50, „în virful de deal care se ridică deasupra localității Jabenita, [com. Solovăstru] se află «Cetatea fetei» [acest virf se mai numește pe hărțile vechi austriace «Cetatea de curmătură» sau «Cetatea șei» (Sattelburg)], iar pe Dealul Sărat, «Cetatea slăninei» (Szalonnávar)”. M. Roska menționează în legătură cu aceste două cetăți că „originea lor trebuie clarificată și în legătură cu problema dacică“. La acest „Deal al Cetății“ de la Idecu de Jos (și nu de Sus!) se referă, în articolul lor, D. Protase și A. Zrínyi, în *Marisia*, V, 1975, p. 64, nota 21, cînd fac trimitere la unele observații efectuate pe teren, în vara anului 1972, de către unul dintre autorii prezentului studiu (István Ferenczi). O așezare romană s-ar afla „pe malul stîng al Mureșului, pe «Dealul Cetății», unde ar fi existat și satul vechi; aici se găsesc substrucții de ziduri din piatră, cărămizi, bucăți de țiglă, cărămizi mici de mozaic în formă de pișcot“ (Mz. Aiud, nr. inv. 3124). Tot aici este semnalat un val de pămînt în care s-ar afla urme de construcții romane din piatră, turnuri (?), cf. J. F. Neugebauer, *op. cit.*; M. J. Ackner, în JCC, I, 1856, p. 25; idem, II, 1857, p. 81; K. Benkő, *Marosszék ismertetése*, [Cluj], 1868—1869, p. 202; C. Gooss, *Chronik*, p. 291; B. Orbán, *op. cit.*, IV, p. 78; E. A. Bielz, în JSKV, XVIII, 1898, p. 73; I. Paulovics, *op. cit.*, p. 31, inclusiv nota 42.

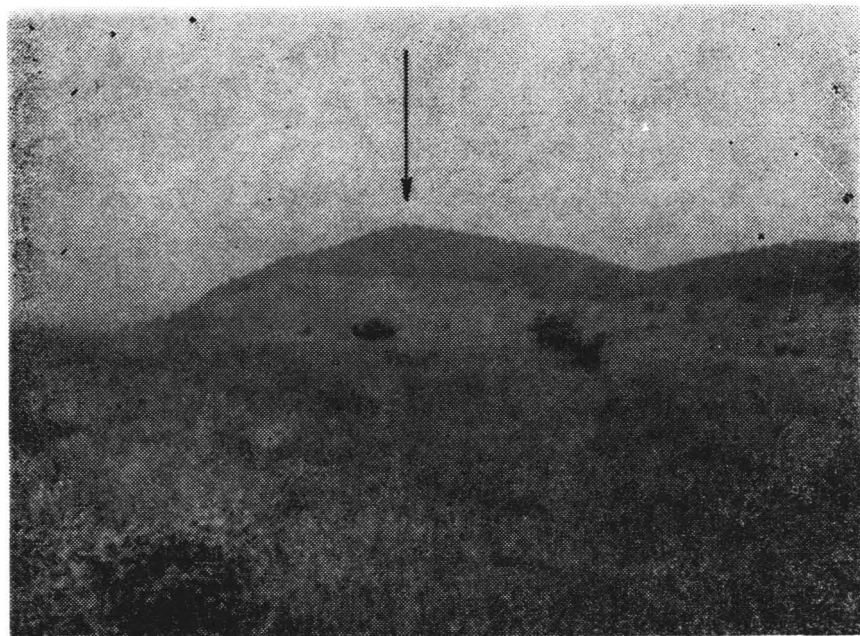


Fig. 9 — Dealul „Cetății” de la Ideciu de Jos, văzut de pe platoul dinspre Jabeșița. Spre stînga, valea Mureșului.

viatile de la Brîncovenеști (aproximativ 7 km sud de castru) și controlează o lungă porțiune a văii (fig. 9).

Chiar în vîrf se vede o construcție de formă patrulateră, cu ziduri de piatră legate cu var stins pe loc. Zidul are o grosime medie de cca. 1,6 m, fiind durat din pietre de rîu, nefasonate, dar totuși alese cu grijă. Interiorul construcției are dimensiunile de 5×5 m, foarte apropiate — dacă nu chiar identice — cu cele constatate la cîteva turnuri, în jurul castrului de la Cășei (jud. Cluj). Acest interior a fost golit pînă la solul virgin, cu ocazia războiului, piscul oferind exact aceleași avantaje ca și predecesorilor.

Probabil că pe resturile unui turn roman de veghe și semnalizare, în evul mediu timpuriu să se fi construit un turn de pază, necesitat de prezența cetății feudale de la Brîncovenеști²⁰.

„Dealul Cetății” are o excelentă legătură vizuală spre nord, în direcția castelului de la Brîncovenеști, spre Deda—Bistra, spre nord-vest, către turnurile de la Uila, Monor („Dealul Braniște” — 698 m), Săcalul de Pădure (turnul, deocamdată nesigur, de pe „Coasta Mare”)²¹. Spre sud se realizează legătura cu terasa joasă, întinsă, a „Pădurii Mociar” dintre Solovăstru și Beica de Jos, cu cuesta „Dealului Jidovilor” (602 m),

²⁰ C. Suciu, *Dicționar istoric al localităților din Transilvania*, I. București, 1967, p. 106; G. Entz, *Die Baukunst Transsilvaniens im 11.—13. Jahrhundert*, II. Teil. *Historische Angaben*, în *Acta Historiae Artium*, XIV, 3—4, 1968, p. 170; A. Dankanits, *Cele mai vechi documente referitoare la părțile mureșene*, în *Studii și materiale*, Tîrgu Mureș, 1972, p. 160.

²¹ I. Ferenczi, în *Sargetia*, XI—XII, 1974—1975, p. 287.

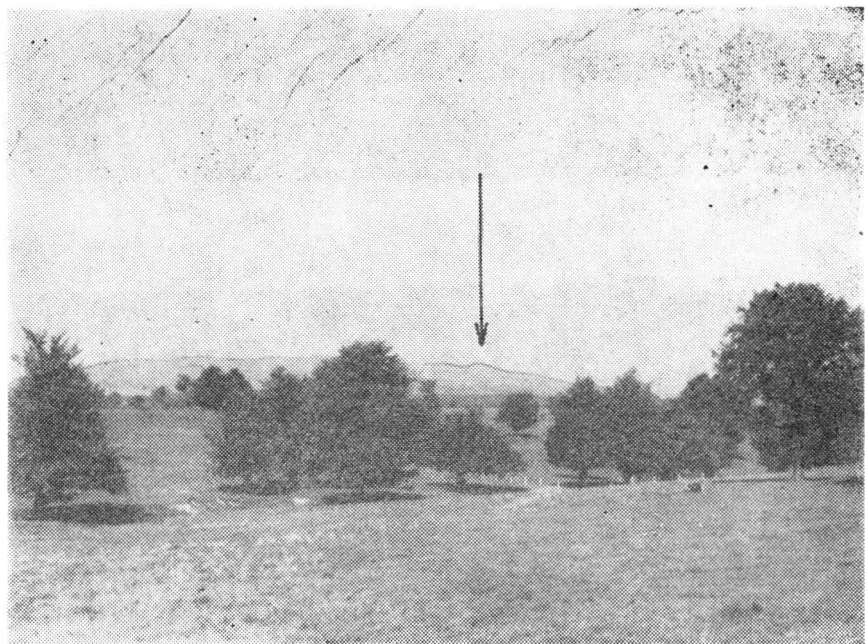


Fig. 10 — Terminația vestică, mai joasă, a terasei „Pădurea Mociar”. În fundal, dealul „Braniște” de la Monor, cu turn roman de pază și semnalizare.

de la Nadășa și cu părțile culminante ale interfluviului dintre afluenții secundari din stînga Mureșului și bazinul hidrografic al râului Niraj.

3. **Beica de Jos — „Pădurea Mociar”.** Între Beica de Sus — Gurghiu — Solovăstru — Reghin și Beica de Jos, pe straturile volhiniene-bessarabiene din sarmațianul superior, s-a dezvoltat o imensă terasă care se ridică atît spre est, spre satul Comori (com. Gurghiu), cît și spre sud, spre localitatea Beica de Jos. Pe suprafața penultimei trepte ale acestei mari terase, la cca. 2,2 km vest-nord-vest de centrul comunei Beica de Jos, nu departe de marginea terasei acoperite cu pădure de stejari, în apropierea lizierii, se vede o ridicătură tumuliformă, în formă de segment de glob, înconjurată de un șanț puțin adînc. Această ridicătură are un diametru de 14 m. Probabil că și aici a existat un turn roman de veghe și semnalizare, avînd o construcție de lemn (fig. 10).

4. **Gurghiu — „Dealul Cetății”.** Sub temeliile cetății lui Rákóczi, pe „Dealul Cetății” (506 m), care, în mod curios, se înalță ca o insulă în mijlocul văii (fig. 11), I. Marțian, controlînd atît bazinetul pitoresc al Gurghiului, cît și valea largă a Cașvei-Hodacului, a presupus aici „o importantă cetate dacică”, precum și un castru roman²². Existența lor nu

²² J. Benkő, *Transsilvania, sive Magnus Transsilvaniae Principatus, olim Dacia Mediterranea dictus*, Vindobonae, 1778, I, p. 549; J. F. Neigebaur, *op. cit.*, p. 251; M. J. Ackner, în *JCC*, I, 1856, p. 24; II. 1857, p. 92, 98; Fr. Müller, *Römerspuren im Osten Siebenbürgens*, în *Mittheilungen der k.u.k. Central-Commission zur Erforschung und Erhaltung der Baudenkmale*, IV, 1859, p. 164; C. Gooss, *Chronik*, p. 82; L. Kővári, *Erd. rég.*, p. 176—180; P. Király, *Dacia Provincia Augusti*,

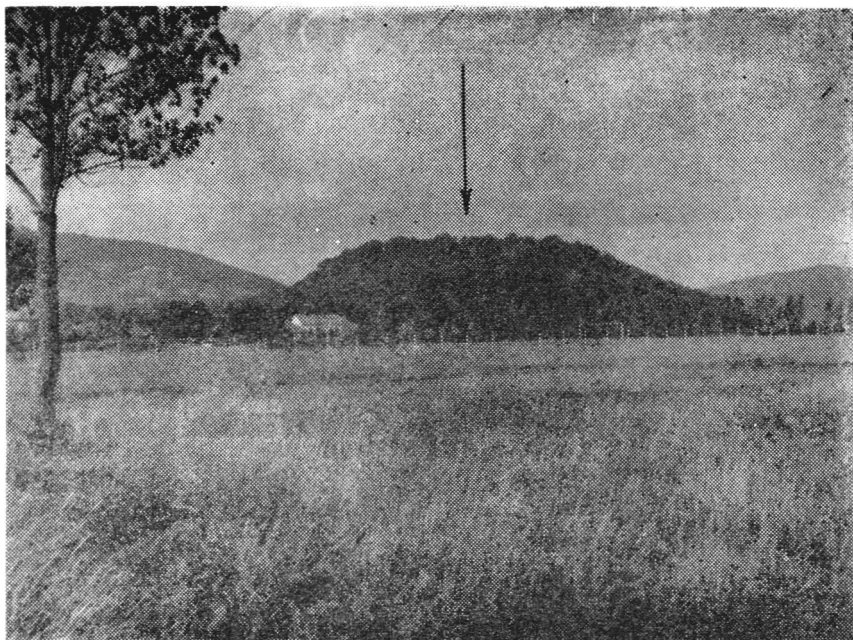


Fig. 11 — Dealul „Cetății” de la Gurghiu, văzut dinspre sud-vest.

a fost însă dovedită prin vreo descoperire arheologică edificatoare și nici nu pare probabilă. De asemenea, pretensele fortificații antice (șanțuri, valuri) sînt, foarte probabil, de dată mai recentă. Nu s-au observat nici măcar urmele unei așezări cu caracter civil roman. De aici se cunosc doar cîteva vase întregi, un capac de vas și o pușculiță (Muzeul de istorie al Transilvaniei, nr. inv. 8010—8014). Piese au fost achiziționate în anul 1908 de la A. Resch, cunoscut comerciant de antichități. Inscripția dată mai demult ca fiind descoperită la Gurghiu (CIL, III, 1191), a ajuns de fapt aici de la *Apulum*.

Observațiile noastre făcute pe teritoriul acestei localități le putem rezuma astfel:

a) J. F. Neugebauer amintește²³ între altele: „... Im 17 Jahrhundert ward [!] hier auf einem zuckerhutähnlichen Felsen (deci în vîrf, „Dealului Cetății”) ein festes Schloß gebaut, indem hier schon vorher einer römische Festung gewesen sein soll... Hier ist gefunden worden: ... Nr. 3. Spuren von Erdwällen, ein bedeutendes Oblongum bildend, die mitunter noch mehre Fuß hoch sind und drei Eingänge bemerkbar werden lassen. Nr. 4. Eine Römerstraße, welche auf dies Castrum zu führt, ist noch sehr sichtbar...”

Așa cum reiese destul de clar din cele afirmate de Neugebauer, *oblongum*-ul ar fi situat în vîrf, „Dealului Cetății”. I. Paulovics, combă-

I, Nagybecskerek, 1893, p. 42; II, 1894, p. 29; C. Daicoviciu, *Neue Mitteilungen aus Dazien*, în *Dacia*, VII—VIII, 1937—1940, p. 321; I. Paulovics, *op. cit.*, p. 27—31; J. Szilágyi, în *DissPann*, ser. II, nr. 21, p. 16, nota 74b.

²³ *Op. cit.*, p. 251; I. Paulovics, *op. cit.*, p. 28.

tindu-l pe M. J. Ackner, care la rindul său situează *oblongum*-ul între Gurghiu și Hodac (amplasare însă greșită, care este ulterior preluată de toți cei care l-au copiat pe Ackner), îl găsește la marginea sudică a „Ritului Sărat“ (Sósret), în coasta „Dealului Sărat“. Formularea fixării pe teren a acestui obiectiv nu este din păcate cea mai clară și precisă. Incurcătura sporește și mai mult, dacă se ia ca criteriu de orientare în teren harta veche austriacă (scara 1 : 25.000) dată de Paulovics.

Pe aceasta, săgeata indicatoare ar fi trebuit să fie orientată tocmai în sens opus, valurile respective situându-se nu la nord de terasamentul fostei linii de cale ferată forestieră, ci la sud de acesta, deci între terasament și poalele dealului. Acesta prezintă o coastă domoală, în fața unui teren mocirlos ce formează un zăvoi, locul în cauză aflându-se la vest-nord-vest, cca. 1 km, de „Dealul Sărat“²⁴.

Aici există într-adevăr o fortificație al cărei val (sectorul nordic) are orientarea aproape identică cu terasamentul fostei linii de cale ferată. Spre est-nord-est valul își pierde treptat din înălțime, după cca. 250 m distanță dispărind apoi cu totul. Pe „latura“ scurtă, vestică, care formează un unghi drept cu cea lungă, valul este mai puternic marcat, în corpul lui crescând arini seculari. Aici se vede o deschizătură, asemănătoare unei porți, care pare a fi tăiată de o scurgere de apă. Șanț făcut de mina omului nu pare să aibă în față, în schimb se vede o albie mocirloasă care se unește cu albia care iese din interiorul acestei „fortificații“ ciudate. Valul de pe latura vestică se pierde în coasta dealului. Spre est, în direcția „Dealului Sărat“, lipsește orice element de apărare.

I. Paulovics nu se pronunță hotărât în privința datării acestei întărituri, dar pledează totuși pentru caracterul ei roman — aceasta cu toate că publică o parte a unui *domus historia*²⁵ în care se precizează destul de clar că fortificația se leagă de războiul curuților cu lobonții, de la începutul secolului al XVIII-lea (1703—1711).

Pe suprafața umedă a acestei întărituri noi nu am descoperit nimic edificator. Putem accepta, fără nici o rezervă deci constatarea lui C. Daicoviciu: „... wurde ein römisches Lager vermutet. Es liegen keine Funde vor, die ein römisches Castrum oder eine Niederlassung nachweisen...“²⁶. De altfel, terenul zăvoiuului în discuție este cu totul neprielnic pentru amplasarea unui castru. Acest fapt stă în vădită contradicție și cu regulile nescrise ale castrametației romane, fiind chiar contraindicat prin cele scrise de autorul antic Aurelius Victor²⁷.

²⁴ După opinia noastră, această fortificație este identică cu acea circumvalație de 250 m care este situată de unii autori pe teritoriul satului Jabenita, cf. L. Kövári, *Erd. eml.*, p. 42—43; E. A. Bielz, în *JSKV*, XVIII, 1898, p. 73; I. Marțian, *Rep.*, nr. 370; M. Roska, *ErdRep.*, p. 99, nr. 50, și unde, în ciuda cercetărilor și a investigațiilor noastre, nu există „Dealul Sărat“, nici măcar vreo întăritură, cît de mică. Cîțiva dintre autorii menționați mai sus vorbesc despre aceeași cetate de pămînt, la Gurghiu-„Ritul sărat“ (vezi: L. Kövári, *Erd. rég.*, p. 176; I. Marțian, *Rep.*, nr. 314; M. Roska, *ErdRep.*, p. 99, nr. 52. După cum se vede, toate informațiile nesigure legate de Jabenita și de Gurghiu se rezumă la unul și același obiectiv — întăritura de pămînt dintr-o epocă mai recentă, situată la sud de localitatea Gurghiu.

²⁵ *Op. cit.*, p. 30—31, nota 37.

²⁶ *Dacia*, VII—VIII, 1937—1940, p. 321.

²⁷ *De caesaribus*, 13, 3: „... castra suspectioribus atque opportunis locis exstructa...“

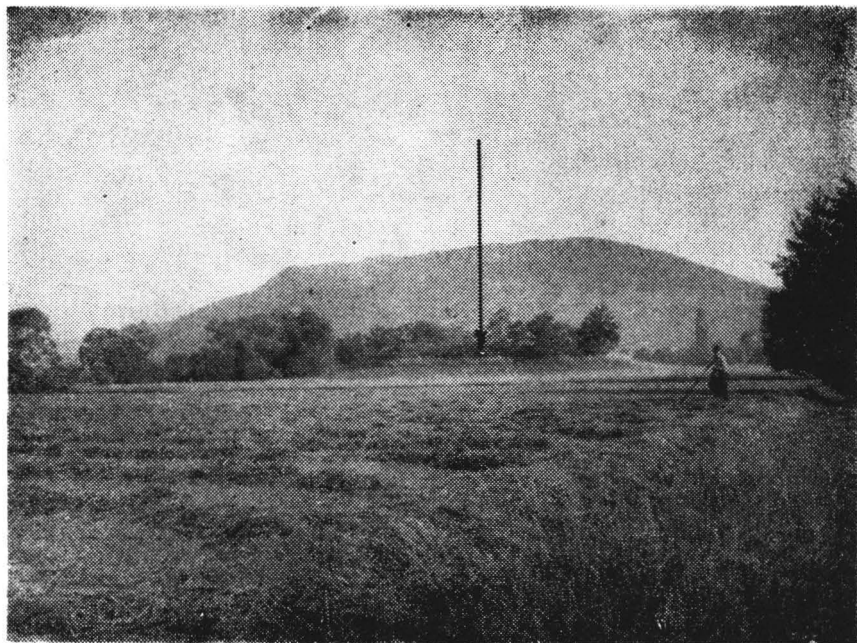


Fig. 12 — Colina „Cetățuiei” de la Cașva. În fundal, dealurile ce se înalță la vest de localitate.

b) În legătură cu castrul roman presupus a fi în vârful „Dealului Cetății”, I. Paulovics mai admite²⁸ existența a două „avanposturi” situate la est și nord-est de dealul respectiv, nu departe de acesta. Primul „avanpost”, o colină insulară curioasă, în formă de *tell*, marcată cu nr. 2 pe segmentul de hartă veche reprodus de autor, se află în plină cîmpie, imediat la est de albia pîriului Orșovei. Colina, denumită de localnici „Cetățuia”, are o formă elipsoidală, cu diametrul mare de 42 m, diametrul mic de 25 m și înălțimea de aproximativ 5 m (fig. 12).

Pe suprafața ei nu se poate observa nimic deosebit, „Cetățuia” nefiind altceva decît o rămășiță de terasă holocenă veche, în formă de insulă. Necercetînd locul în cauză, numai pe baza toponimiei, oricine putea presupune aici o întăritură. Din această cauză o putem, eventual, identifica cu cetatea de pămînt („castrul”) situat înspre Hodac, menționat de M. J. Ackner²⁹ (care însă nu a fost la fața locului).

c) La o distanță de cca. 800 m vest-nord-vest de „Cetățuia” de la Cașva, în imediata apropiere a confluenței pîriului Cașvei cu riul Gur-

²⁸ *Op. cit.*, p. 28—29, pl. 3. În *Domus historia* a parohiei calviniste de la Gurghiu, întocmit de F. Székely în anul 1873, ambele coline figurează ca gropi comune ale celor căzuți în luptele din 1703—1711. (Cf. și I. Paulovics, *op. cit.*, p. 29, nota 33).

²⁹ J. F. Neugebauer, *op. cit.*, p. 251; M. J. Ackner, în *JCC*, I. 1856, p. 24 și II, 1857, p. 36; A. Ipolyi, în *ArchKözl*, II, 1861, p. 243; J. Vass, *Erdély a rómaiak által*, [Cluj], 1863, p. 119; C. Gooss, *Chronik*, p. 82 nu menționează existența vreunei fortificații legate de Hodac; I. Marțian, *Rep.*, nr. 330; M. Roska, *ErdRep*, p. 99, nr. 48. Localnicii chestionați nu dețin informații privind existența unei întărituri pe teritoriul satului Hodac.

ghiu, în luncă, în partea de hotar numită „**Lunca între hotare**“, se ridică o mōvilă conică. Ea are o formă tumuliformă, cu o înălțime de peste 3 m și un diametru, la bază, de cca. 20 m. Nici în vârful ei, în formă de segment de glob, nici pe coastă, nu se poate observa nimic deosebit din punct de vedere arheologic.

Conform afirmațiilor localnicilor, această movilă s-ar fi format prin adunarea într-un răstimp îndelungat a pietrelor de pe „holde“. Ipoteza emisă de I. Paulovics (p. 29, pl. 3, nr. 1), legată de această formațiune de teren (artificială sau naturală?), nu este deci dovedită. Nu se observă urmele vreunui turn sau *mansio*.

5. **Nadășa** (comuna Beica de Jos). În vârful „**Dealului Jidovilor**“ (602 m) se ridică brusc, deasupra capătului sudic al satului, o cuestă. În punctul culminant se vede o mică ridicătură, înaltă de 70—80 cm, în formă de segment de glob, avînd un diametru de cca. 15 m. Ea pare să ascundă urmele unui turn de veghe și semnalizare roman, construit din lemn. Acest punct înalt, prin configurația specifică a terenului, are legătură vizuală cu presupusul turn de la Beica de Jos, de pe terasa „**Pădurea Mociar**“, cu „**Dealul Cetății**“ de la Idecu de Jos și — eventual — cu turnul amplasat pe dealul „**Brașiște**“ de la Monor. De aici se poate controla cu vederea aproape întregul bazinet Urisiu de Sus — Căcuciu.

6. **Simbriaș** (comuna Hodoșa) — **Mătrici** (comuna Eremitu). Între cele două localități vecine există o zonă largă de dealuri cu mai multe culmi orientate în diferite direcții, care nu ne-au oferit nimic deosebit. Pe culmea principală, marcată de cotele 582, 675 și 590 m, se ridică un vîrf a cărui înălțime depășește 600 m. Acesta se află la cca. 750 m distanță de punctul maxim de 675 m, numit „**Chișed**“. Pe acest vîrf, în pădurea de stejar, se poate vedea un segment aplatizat, cu un diametru de cca. 16 m. Acesta poate fi considerat un fost turn de semnalizare roman. Se impune și în acest punct un sondaj de verificare.

7. **Eremitu a) „Dealul Tompa**“. La o distanță de 5 km nord-est de centrul comunei se ridică dealul Tompa³⁰. Acesta reprezintă una dintre numeroasele terminații ale marelui platou vulcanic al Munților Gurghiului. Coama de deal prelungă care pleacă din nodul orografic Dealul Obîrșia (1 178 m), la terminația sa se ramifică în două culmi secundare. Pe culmea sud-vestică, pe treapta superioară, se văd urmele unei întărituri cu plan pătrat, avînd colțurile rotunjite. Dimensiuni: cca. 15 × 15 m.

Jur-împrejur are șanț și val de apărare, năpădite parțial de vegetație. Valul a fost ridicat din blocuri locale de andezit, nefasonate. Diferența de nivel dintre baza șanțului și coama valului alternează între 1—1,5 m, fiind mai mare pe latura sud-vestică. În colțul nordic al întăriturii se vede o groapă mare săpată de căutătorii de comori.

La vest de această întăritură se află o a doua fortificație, similară celei dintîi. Ea are o formă pătrată, cu colțurile rotunjite, avînd orientarea identică cu prima. Șanțul de apărare vestic, al primei fortificații, este în același timp șanțul de apărare estic al celei de-a doua fortificații. Valul acestei întărituri pare a fi fost ridicat mai mult din pămînt decît

³⁰ B. Orbán, *op. cit.*, IV, p. 93—97; M. Roska, *ErdRep*, p. 141, nr. 286.



Fig. 13 — Latura nordică a celei de-a doua fortificații de la Eremitu — „Dealul Tompa”. Persoana aflată în șanțul de apărare marchează diferența de nivel dintre baza șanțului și coroana valului.

din blocuri de piatră. Dimensiunile sînt ceva mai mari decît ale „gemenei” ei de la est: 22×22 m (fig. 13).

Judecînd pe baza planurilor lor regulate, ambele fortificații par să fie resturile unor burguri din epoca romană. Analogii apropiate întîlnim chiar pe *limes*-ul de est al Daciei³¹. Ele nu au fost folosite concomitent, ci, după părăsirea sau distrugerea uneia dintre fortificații, a fost construită cea de-a doua fortificație. Burgurile presupuse de pe platoul dealului Tompa au legătură vizuală cu castrul roman de la Călugăreni, turnul de pe „Chișhed” (dintre Simbriaș și Mătrici), turnul de pe dealul Jidovi (deasupra satului Nadășa) și cu burgul de pe dealul Săcădat.

b) Între valea Nirajului și valea Săcădatului, deasupra confluenței acestor două riuri montane, se întinde o coamă de deal, împădurită în

³¹ Burgul de la Ibănești-„Cetățuia Mică”, recent descoperit (cf. Mihai Petică, *Descoperiri romane inedite în județul Mureș*, în *Acta MP*, IV, 1980, p. 247—248), precum și cele de la Băile Homorod-„Földvár” (Földvár), două burguri apropiate (cf. G. Ferenczi, I. Ferenczi, *Săpături arheologice cu caracter informativ executate între anii 1962—1965 de Muzeul din Odorhei*, în *StMat*, Tîrgu Mureș, II, 1967, p. 55—56, pl. 32, nr. 5—8, pl. 32—35) și Ocland-„Cetatea Hagymás” (cf. G. Ferenczi, I. Ferenczi, *Observații de topografie arheologică în partea superioară a Depresiunii Homoroadelor (jud. Harghita) între anii 1957—1978 (Raport preliminar)*, în *ActaMN*, XVI, 1979, p. 415—417, precum și în volumul prezent, p. 279—286.

cea mai mare parte. Pe aceasta se vede o întăritură³² numită „Cetatea Săcădat“ (760 m). Ea are un plan pătrat, avînd în interior trei gropi săpate mai recent. Valul puternic al fortificației este înconjurat de o „bermă“ în formă de treaptă. Dimensiunile întăriturii pe direcția est-vest sînt următoarele: coroana valului — coroana valului = 17 m, marginea exterioară a „bermei“ — marginea „bermei“ = 31 m, iar distanța dintre coroana valului și marginea exterioară a șanțului, măsurată pe latura vestică, este de 7 m (fig. 14 — fig. 15).

Menționăm că întăritura are șanț de apărare numai pe laturile de est și vest, ocupînd aproape toată lățimea spinării dealului. Dimensiunile pe direcția nord-sud: coroana valului — coroana valului = 18,5 m, marginea exterioară a „bermei“ — marginea „bermei“ = 32 m, lățimea „bermei“ = 1,3 m. Diferența de nivel dintre coroana valului și suprafața aplatizată a „bermei“ este de cca. 1,8 m.

Interiorul fortificației fiind acoperit de un strat gros de frunze uscate, nu se pot aduna, fără săpături, materiale arheologice. Luînd în considerare baza planului și ținînd cont de aspectul în ansamblu al fortificației, se poate presupune că în acest loc a existat un alt burg roman,

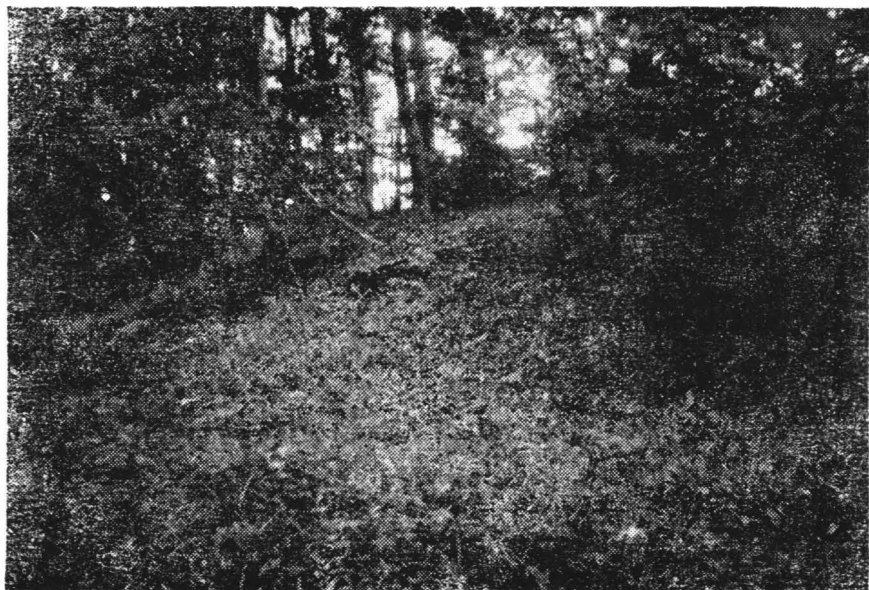


Fig. 14 — Colțul nord-vestic, rotunjit, al „Cetății Săcădat“ de la Eremitu.

³² B. Orbán, *op. cit.*, IV, p. 93—97; M. Roska, *ErdRep*, p. 141, nr. 286. Menționăm că documentul din anul 1699 (Arhiva Scaunului Mureș, *Acte politice*, nr. 2523) o plasează la nord de valea Nirajului („...Remetei határon is volt két vár edgyik az Nyárad vizén del felől; ezt Kölyuknak mondhatni inkább [...]. Másik az meg irt vizen tul eszak felől, közel mellett igen szép csorgó, ennek is ismerszik valami reliquiája neve Szakadát vára...“).



Fig. 15 — Valul înconjurător și „berma” „Cetății Săcădat”.

o fortificație înaintată a castrului de la Călugăreni³³. De altfel, distanța în linie dreaptă dintre cele două obiective militare romane este de aproximativ 10 km.

c) Cercetînd cu această ocazie teritoriul castrului de la Călugăreni, amplasat în lunca râului Niraj, castru care în prezent se ridică cu puțin deasupra terenului înconjurător³⁴, am constatat că nu există o legătură vizuală directă de aici spre nord, pînă la presupusul turn de semnalizare

³³ Ținînd cont de faptul că în castrul roman de la Călugăreni a staționat multă vreme *C(ohors) I Al(pinorum) equitata*, această ipoteză devine și mai plauzibilă. Vezi, în acest sens, CIL, III, 1633, 23; 8074, 8b, c, e și p. 1019; V. Christescu, *Viața militară...*, p. 182; W. Wagner, *Die Dislokation der römischen Auxiliarformationen in den Provinzen Noricum, Pannonien, Moesien und Dakien von Augustus bis Gallienus*, Berlin, 1938, p. 85, nota 25; I. Paulovics, *op. cit.*, p. 36; J. Szilágyi, în *DissPann*, ser. II, nr. 21, p. 16; I. I. Russu, în *Dacia*, N. S., I, 1957, p. 361; idem, *Auxilia Provinciae Daciae*, în *SCIV*, 23, 1, 1972, p. 67—68; idem, *Die Hilfstruppen am Limes Daciae Superioris*, în *Actes du IX-e Congrès International d'Études sur les Frontières Romaines*, Mamaia, 6—13 Septembre, 1972, București—Köln—Wien, 1974, p. 223; D. Protase, *Castrul roman de la Călugăreni (r. Tirgu Mureș). Săpăturile din anul 1961*, în *ActaMN*, II, 1965, p. 212—214.

³⁴ Săpăturile arheologice au fost executate în anul 1961 de D. Protase, cf. *ActaMN*, II, 1965, p. 209—214. Menționăm tot aici că documentul din 1699, citat în repetate rînduri, plasează „Cetatea Rabsonne” la Călugăreni, ceea ce nu corespunde realității. Aceasta se află la aproximativ 25 km est-sud-est de castrul din satul amintit, pe teritoriul comunei Praid, cf. I. Ferenczi, în *Korunk*, XXXVI, 1—2, 1977, p. 123—126. Consemnarea din document este următoarea: „... Vagyon Mikhazán alolis egy az Nyárad vize mellett Delről, innét sok köveket hordottanak együvé másuvá immér földdel feltölt, az helyeit szántyák, neve Rabson a vára...” Conform unei afirmații a lui A. Filimon, înserată într-un articol rămas în manuscris, *Drumuri romane în județul Mureș*, un drum roman „... vine înainte pînă la Ungheni, ramificîndu-se pe valea Nirajului pînă la Săcădat...”

amplasat pe înălțimea din vecinătatea dealului „Chișhed“, dintre Simbriș și Mătrici.

Punctul intermediar de observație a existat, probabil, pe ultima ramificație mai joasă ce coboară dinspre satul Cîndu (com. Măgherani), pe teritoriul actualului cimitir al satului Călugăreni. Din acest punct, situat la numai 375 m est față de colțul estic al castrului roman, se deschide o largă panoramă, putîndu-se observa foarte bine „Zăspadul Mare“ și „Plaiul“ sau „Vîrful Șanțului“ de la Glăjărie (com. Gurghiu). Cu ocazia construirii capelei din cimitir s-au distrus, probabil, urmele turnului roman ce va fi existat aici. Verificînd amănunțit zona, nu am reușit să găsim însă vreo urmă arheologică.

8. **Șilea Nirajului** (com. Măgherani). a) La aproximativ 4 km sud-est de bisericuța cimitirului de la Călugăreni, în apropierea izvorului „Rigós-patak“ (Pîriul mierlei), pe o șa a interfluviului dintre valea Nirajului și valea Cîndului, se află o movilă curioasă (artificială?), cu o cruce de lemn în mijloc. Movila are un plan oval, avînd înălțimea relativă de 3,5 m față de nivelul „deltei“ drumurilor ce se întretaie aici. Ea, poate, ascunde ruinele unui turn roman construit din lemn, ce avea o bună vizibilitate în mai toate direcțiile (excepție spre est) (fig. 16).

De pe acest punct dominant, chiar în condiții de vizibilitate mai redusă, se pot vedea: spre nord-vest dealul Uilii, care poartă, în mod sigur, un turn roman, „Dealul Cetății“ de la Batoș, „Dealul Braniște“ de la Monor, „Dealul Cetății“ de la Ideciu de Jos, „Dealul Jidovi“ de la Nadășa, „Dealul Chișhed“ dintre Simbriș și Mătrici; spre nord, „Zăspadul Mare“ și „Plaiul Șanțului“ de la Glăjărie, iar spre sud-est, „Piatra

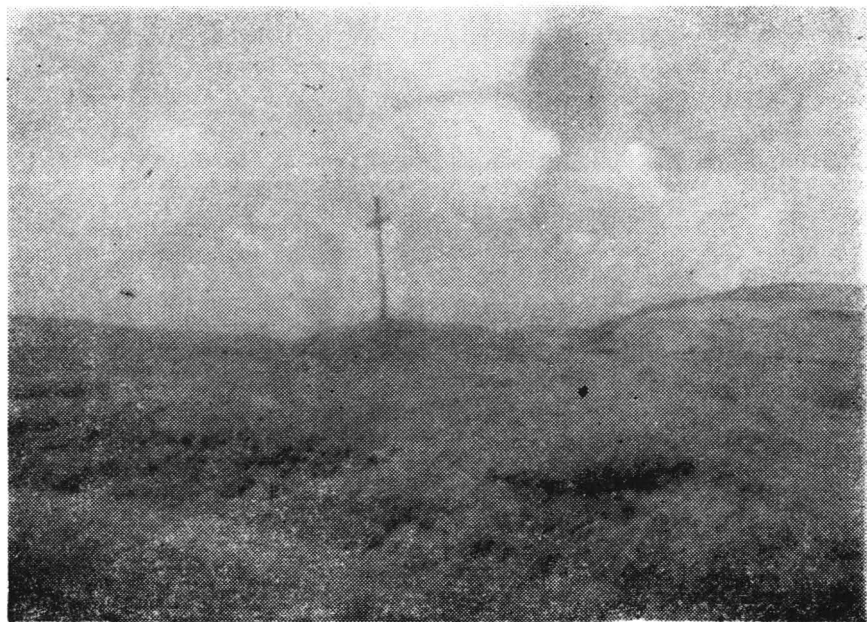


Fig. 16 — Movila de la Șilea Nirajului.

Șiclodului“, „Piatra Cușmedului“, „Dealul Firtușu“ și „Dealul Bichiș“. În cazul că aici a existat un turn roman de semnalizare, orice informație se putea transmite pe cale vizuală comandamentului garnizoanei din castrul de la Călugăreni, printr-un singur turn intermediar — acela de pe „Dealul Cetății“ de la Idecu de Jos.

b) De pe șaua interfluviului dintre valea Nirajului și valea Cîndului, amintită la pct. 8/a, se ramifică spre sud patru culmi secundare ce-și au continuarea în culmile mai joase ale marginii estice, piemontane, a marii Depresiuni a Transilvaniei. Pe unul dintre monticuli „de tip copirșae“³⁵, de origine naturală, se vede o ridicătură avînd o formă regulată. Deși pe suprafața ei nu se vede nimic deosebit din punct de vedere arheologic, nu este exclus ca aici să fi existat un turn de pază și semnalizare roman.

c) Următorul punct care se impune atenției se află pe a treia ramificație de deal ce coboară de pe „Chereched“ (1 025 m), formînd interfluviul lat dintre bazinul hidrografic al Nirajului și cel al Tîrnavei Mici. Pe un teren neted, în vecinătatea „Fintinei judeului regal“ (Királybíró kútja), se vede o calotă sferică naturală, destul de aplatizată, avînd diametrul de aproximativ 16 m. Studiînd configurația terenului pe harta 1 : 25.000 am constatat că din acest virf de deal cu versanți asimetrici, se putea observa castrul de la Sărățeni.

9. **Sărățeni — „Dealul Acastăilor“** (Akasztóhegy, 550 m). La cca. 750 m distanță, nord de comună, se ridică un mamelon de deal cu pante abrupte, cu o înălțime relativă de aproximativ 140 m. Acesta reprezintă singurul punct mai important din preajma castrului care face posibilă controlarea văii Tîrnavei Mici pînă în dreptul orașului Sovata. Deși pe suprafața acestui mamelon nu am descoperit nimic deosebit, este necesară o săpătură de verificare, pentru a vedea dacă nu cumva în acest loc a existat în epoca romană un post de observație.

Cu amplasarea castrului roman de la Sărățeni de astă dată nu ne ocupăm, acesta neîncadrîndu-se în preocupările noastre momentane. În schimb, ne întoarcem în zona Dealurilor Șieului, la presupusa fortificație din valea Luțului, situată între comunele Monor și Batoș.

10. **Batoș.** Într-o lucrare mai veche³⁶, pe baza experienței acumulate în alte sectoare ale *limes*-ului Daciei, cit și pe baza faptului că în colecția „Prof. Mihail M. Câmpean“ din Dedrad (com. Batoș)³⁷ există multe fragmente ceramice romane recoltate de pe suprafața presupusului loc de descoperire roman, amplasat undeva între Monor și Batoș, am formulat ipoteza că undeva în acest defileu, lung de aproape 4 km, trebuie să fi fost amplasată o întăritură romană de dimensiuni reduse (burg). Cu toate că în vara anului 1979 am cercetat o porțiune de cca. 3 km din vale, nu am reușit să depistăm urmele vreunei astfel de fortificații. Ea trebuie căutată, probabil, mai aproape de localitatea Monor (jud. Bistrița-Năsăud) sau chiar în actuala vatră a satului, zona cea mai indicată fiind partea sudică a localității.

³⁵ Termenul de specialitate a fost preluat de la P. Coteț, *op. cit.*, p. 276—277, fig. 132.

³⁶ I. Ferenczi, în *Sargetia*, XI—XII, 1974—1975, p. 287, nota 15.

³⁷ M. Petică, în *Marisia*, VII, 1977, p. 449—455.

11. **Ibănești.** La aproximativ 400 m distanță față de Școala generală nr. 2 din Ibănești (Isticeu) terenul se ridică în formă de trepte, spre sud. Pe a patra treaptă, punct topografic numit de localnici „**Cetățuia Mică**“, se vede clar o mică întăritură cu plan regulat. Suprafața platoului este relativ netedă, fiind ocupată aproape în întregime de această întăritură. Platoul este înconjurat spre nord și est de povirnișuri, abrupte, spre sud de un teren ceva mai jos, iar spre vest de piscul „**Cetățuia Mare**“ (fig. 17—18—19).

Planul întăriturii este patrulater, avînd latura de vest de cca. 25 m și cea sudică de 17 m. Ea este consolidată cu un val de apărare construit din rocă locală nefasonată. În partea răsăriteană a valului înconjurător se pot recolta fragmente de chirpici, unele făcute, cu urme de nuiile³⁸.

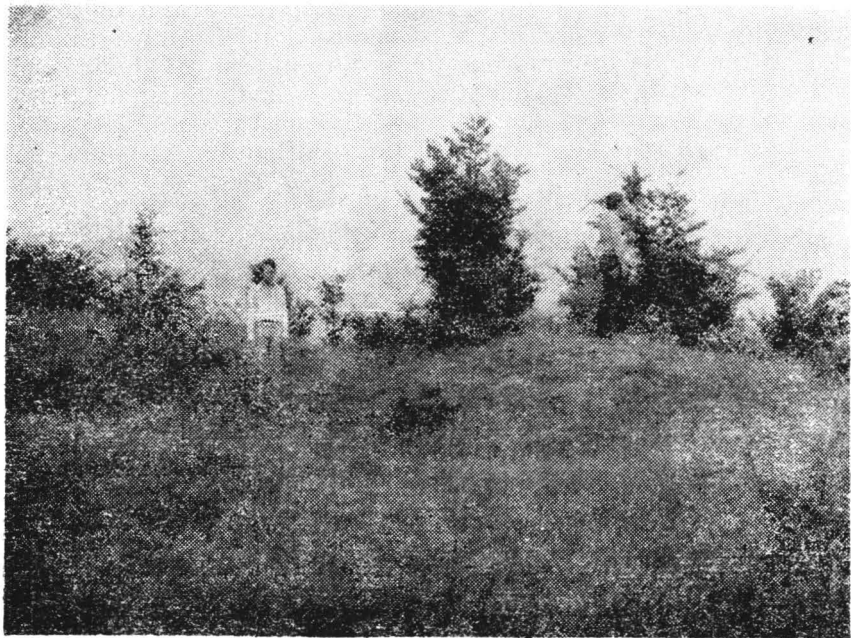


Fig. 17 — Colțul rotunjit, de sud-vest, al fortificației de la Ibănești — „Cetățuia Mică”.

³⁸ După terminarea cercetărilor noastre de teren, Muzeul județean Mureș a efectuat, între 10—13 octombrie 1979, un sondaj de verificare, sub conducerea arheologului M. Petică. La reușita sondajului și-au adus contribuția elevii din cadrul cercului de arheologie de la Școala generală nr. 2, îndrumați de prof. Eugen Mera. „...Din săpăturile executate în acest punct au ieșit la iveală numeroase fragmente ceramice aparținînd unor vase-borcan, căni și ulcioare, un capac, torți de vase etc., avînd culoarea cărămizie și brun-negricioasă, chirpici cu urme de nuiiele, cărbune și os. Întregul complex... este de factură romană provincială...“ Cf. M. Petică, E. Mera, *Descoperiri arheologice la Ibănești*, în *Steaua Roșie*, XXXI, nr. 260 (6711), 4 XI 1979, p. 3; M. Petică, *Descoperiri romane inedite în județul Mureș*, comunicare susținută la Sesiunea de comunicări a Muzeului de istorie și artă din Zalău, 20—21 decembrie 1979; idem, în *ActaMP*, IV, 1980, p. 247—248, fig. 2. Poate la acest punct se referă informația publicată de *Telegraful Român*, XXXI, 1883, p. 250, referitoare la urmele unui edificiu și cărămizi romane (?), descoperite pe coasta unui deal.



Fig. 18. Latura vestică a „Cetățuiei Mică”.

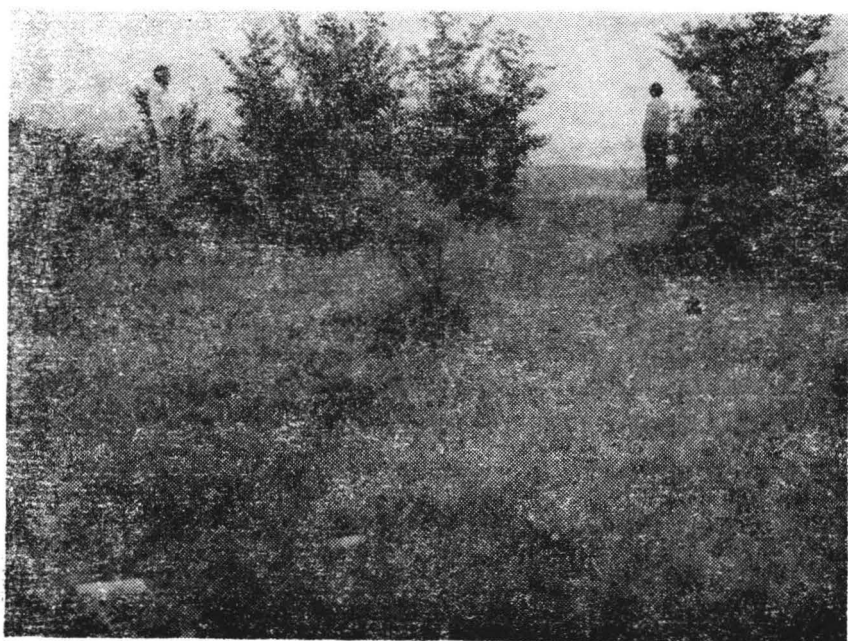


Fig. 19. Colțul de sud-est a „Cetățuiei Mică”.

Cu ocazia cercetărilor efectuate de prof. Eugen Mera din localitate au ieșit la iveală mai multe fragmente ceramice care aparțin perioadei romane. În miezul valului, lat de 1,6 m, apar fragmente de lipitură arsă. Orientarea construcției este pe direcția punctelor cardinale secundare.

ISTVÁN FERENCZI — MIHAI PETICA

RESEARCH OF ARCHAEOLOGICAL TOPOGRAPHY IN THE MUREȘ COUNTY

(First part)

(Summary)

The authors present the results of an archaeological research accomplished in the piedmont area of the Călimani and Gurghiu Mountains, in summer of 1979. This systematic investigation on the spot had for an object the enrichment of the archaeological data and information regarding a vast geographical area, from the northern part of the district Batoș — Reghin — Deda zone, to the est Gurghiu Valley — Cîmpul Cetății — Sovata zone. A series of questions of archaeological importance for the epochs: neolithic, the Bronze Age, Hallstatt, Latène and the Roman Age were discovered on the basis of the observations made on the spot. As time goes on, the results of this research are going to be checked by performing some control tests or by systematic archaeological digging.