

FRONTONUL RENĂȘTERE AL BISERICII EVANGHELICE DIN BISTRIȚA

Frontonul ce încoronează fațada bisericii evanghelice din Bistrița ne-a atras atenția prin elementele sale originale, aparținând motivelor aduse de Renaștere, elemente pe care studiile anterioare nu le menționează, lăsând să treacă aproape neobservată o construcție importantă a arhitecturii Renașterii din Transilvania (fig. 1).

Theobald Wortitsch, în studiul său dedicat bisericii¹, fiind preocupat de cunoașterea și clarificarea etapelor mai vechi în care s-a ridicat edificiul, sesizează și face referiri doar la câteva dintre transformările în stil Renaștere introduse de arhitectul Petrus Italus de Lugano², care



Fig. 1 — Bistrița, Frontonul din fațada bisericii evanghelice.

¹ T. Wortitsch, *Das evangelische Kirchengebäude in Bistritz, Bistrița*, 1885.

² Pentru cunoașterea unor aspecte din viața și activitatea arhitectului italian, stabilit la Liov, vezi G. Mândrescu, *Activitatea lui Petrus Italus de Lugano*, în *ActaMN*, XVI, 1979, p. 225—234.

vine de la Liov la Bistrița și conduce între 1560 și 1563 restaurarea bisericii evanghelice, hotărâtă ca urmare a accentuatei stări de degradare a monumentului³. Theobald Wortitsch limitează intervenția lui Petrus Italus de Lugano doar la câteva detalii, fără a menționa ridicarea frontonului⁴. Reluând studiul, pe linia începută de Wortitsch, Victor Roth⁵ adaugă alte câteva concluzii cu referire la lucrările în stil Renaștere conduse de arhitectul italian și include în lista întocmită de Wortitsch „... frontonul înalt, vestic, în stil iezuit...“⁶. Rezumându-se însă la constatări sumare, el face o confuzie atunci când afirmă că Petrus Italus de Lugano „... a încercat să execute fațada vestică în stil baroc...“⁷.

În realitate acest „fronton în stil iezuit“ — referire la construcțiile bisericești poloneze de mai târziu, având ca parte caracteristică de asemenea un fronton ce încorporează fațada — este un element în stil Renaștere din secolul al XVI-lea, derivat din detaliul pe care astăzi îl cunoaștem sub denumirea de atic polono-lombard.

Denumirea de atic polono-lombard a acestui coronament subliniază faptul că el se formează în Polonia, preluând și transformând unele elemente lombarde, apărute la rîndul lor sub influență venețiană și care sînt răspindite de arhitecții din nordul Italiei activi în Polonia pe toată durata secolului al XVI-lea⁸. A fost conceput ca o suprafață de sprijin a acoperișurilor foarte înalte și înclinate, proprii construcțiilor medievale, delimitînd totodată, în cazul străzilor, casele foarte înghesuite și împiedecînd, se pare, răspîndirea rapidă a incendiilor, atît de frecvente atunci⁹. Suprafața apreciabilă și poziția centrală a aticului au impus găsirea unor soluții de decorare, apelîndu-se cel mai adesea la pilaștri și coloane angajate, la arcade oarbe, la decorarea marginilor cu elemente sculptate, ce se repetă ritmic, derivînd din modelul zidurilor crenelate și al cornișelor gotice. Aceștia li se alătură și motivul volutei ce va influența, ulterior, tot mai mult evoluția aticului. Registrele cuprinzînd aceste elemente de decor au fost separate cu cornișe puternice, care prin accentul orizontal, pronunțat, echilibrează linia verticală a acoperișului. În cazul clădirilor izolate, cum este și biserica evanghelică din Bistrița, decorul marginal aplicat frontonului se amplifică, aici neexistînd continuitatea zidurilor alipite, specifică străzilor.

Primul exemplu desăvîrșit al unui asemenea atic se ridică între 1556 și 1560 la Cracovia, în urma reconstrucției Halei Postăvarilor, un edificiu gotic ce își schimbă imaginea exterioară sub influența elementului nou al Renașterii¹⁰ (fig. 2). Cu toate că a suferit transformări în secolul al XIX-lea, Hala Postăvarilor cuprinde și astăzi cele mai importante componente în stil Renaștere, introduse la jumătatea secolului al XVI-lea. Este singurul exemplu păstrat din acea epocă, deși izvoarele

³ T. Wortitsch, *op. cit.*, p. 35—36; G. Măndrescu, *op. cit.*, p. 231—232.

⁴ T. Wortitsch, *op. cit.*, p. 10, 12, 23, 38.

⁵ V. Roth, *Geschichte der deutschen Baukunst in Siebenbürgen*, Strassburg, 1905, p. 72 și urm.

⁶ *Idem*, p. 76.

⁷ *Ibidem*.

⁸ A. Crivelli, *Artisti ticinesi dal Baltico al Mar Nero*, Lugano, 1969, p. 38.

⁹ H. Kozakiewicz, S. Kozakiewicz, *Die Renaissance in Polen*, Leipzig, Warschau, 1976, p. 130, 131.

¹⁰ *Idem*, p. 141.

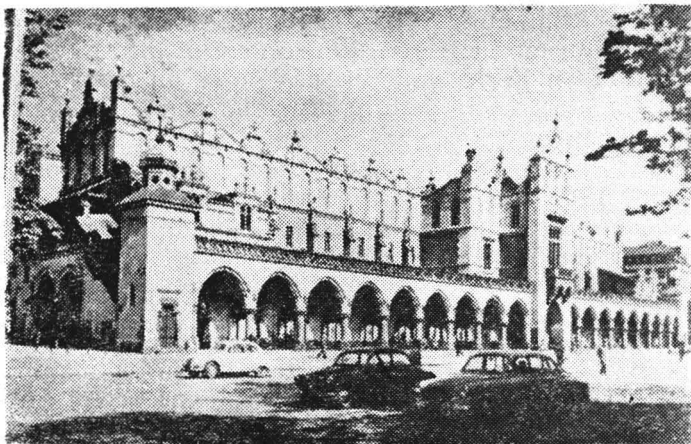


Fig. 2 — Cracovia. Hala Postăvarilor (după H. și S. Kozakiewicz).

scrise pomenesc și alte construcții cracoviene, contemporane, care cuprindeau și atic¹¹. Se acceptă, unanim, că sistemul de decorare și motivele de aici s-au răspândit în foarte multe alte construcții ridicate în Polonia¹² — între care și cele de la Liov¹³ — cât și în exteriorul țării, în Suedia, Boemia, Slovacia și Transilvania¹⁴. Forme interesante de frontoane se întâlnesc de asemenea, începînd cu deceniul patru al secolului al XVI-lea, în regiunea Weser din Germania, dezvoltate tot sub influența Renașterii¹⁵.

Petrus Italus de Lugano, care lucrase deja cîțiva ani în Polonia, cunoștea desigur avantajele folosirii aticului ca și evoluția sa stilistică. Motivul principal care l-a determinat să decidă introducerea lui în varianta frontonului de la biserica din Bistrița¹⁶ credem că a fost nevoia de a consolida părțile structurale ale clădirii și acoperișul amenințat cu prăbușirea. Unele intervenții, pentru consolidare, s-au făcut la 1552 cînd este menționată investirea unei sume de bani pentru reparații la ziduri și acoperiș¹⁷. Problema se pare că a rămas nerezolvată și este reluată la 1559, după cum se subliniază în rîndurile privind starea clădirii pe care le găsim în atestatul eliberat lui Petrus Italus de Lugano la terminarea restaurării¹⁸. Apreciem deci că arhitectul a decis ridicarea frontonului cu un coronament și detalii inspirate din aticul polono-lombard, în scopul sprijinirii masei acoperișului, lucrare care s-a executat între anii 1560 și 1563.

¹¹ *Ibidem*.

¹² *Ibidem*; M. Tafuri, *L'architettura dell'Umanesimo*, Bari, 1980, p. 379.

¹³ J. Piotrowski, *Lemberg. Handbuch für Kunstliebhaber und Reisende*, Lemberg, f. a., passim.

¹⁴ A. Crivelli, *op. cit.*, p. 38.

¹⁵ H. Krefz — J. Soenke, *Die Weserrenaissance*, Hameln, 1964, passim.

¹⁶ B. Nagy Margit, *Reneszánsz és barokk Erdélyben*, București, 1970, p. 70. Autoarea susține apartenența frontonului la exemplele introduse de italieni și îl atribuie lucrărilor executate de Petrus Italus de Lugano.

¹⁷ T. Wortitsch, *op. cit.*, p. 32; V. Roth, *op. cit.*, p. 74.

¹⁸ T. Wortitsch, *op. cit.*, p. 33—34.

Introducerea frontonului într-o perioadă ulterioară intervenției lui Petrus Italus de Lugano ar fi necesitat o nouă modificare a fațadei, fapt care nu s-a întâmplat în deceniile și secolele ce au urmat. Aspectul său de astăzi, estomparea unor conture, este determinat de aplicarea succesivă a unor tencuieli.

Construit din cărămidă, frontonul este compus din patru registre. Registrul de la bază cuprinde șase coloane angajate, al doilea are două asemenea coloane, încadrate de doi pilaștri, iar al treilea și al patrulea sînt decorate cu doi, respectiv un pilastru. Marginile registrelor se termină în forma pomenită, de volută, iar capitелurile coloanelor sau ale pilaștrilor se pierd în cornișele bogat profilate cu listeluri și dusine aplatzate, specifice Renașterii. Conturul coloanelor și pilaștrilor, prelungit în cornișe, crează o arcuire a acestora din urmă, amplificînd astfel nota orizontală pe care o aduc și care echilibrează dominanta verticală a construcției. La capetele cornișelor frontonul este decorat cu sculpturi ornamentale, sub forma unor vase, avînd reliefuri cu motive vegetale (fig. 3).

Semnificativ este momentul apariției frontonului de la Bistrița, doar la trei ani de la terminarea aticului și frontoanelor de la Hala Postăvarilor din Cracovia, devenit, așa cum subliniam, un model de referință pentru constructorii care activau în Polonia și între care se afla și Petrus Italus de Lugano. Exemplul de la Bistrița poate fi socotit reprezentant al unei noi etape în evoluția generală a tipului. El preia motive întîlnite anterior la alte frontoane, pe care credem că Petrus Italus de Lugano le cunoscuse cu ocazia călătoriilor sale, cum este, spre exemplu, cel de la palatul Schwarzenberg din Praga (fig. 4), operă a italianului Ulrico Aostali și a echipei sale, început la 1545¹⁹, unde întîlnim motivul pilaștrilor și al cornișelor masive, cu o succesiune de profile specifice Renașterii și de asemenea motivul conturului exterior format din volute,

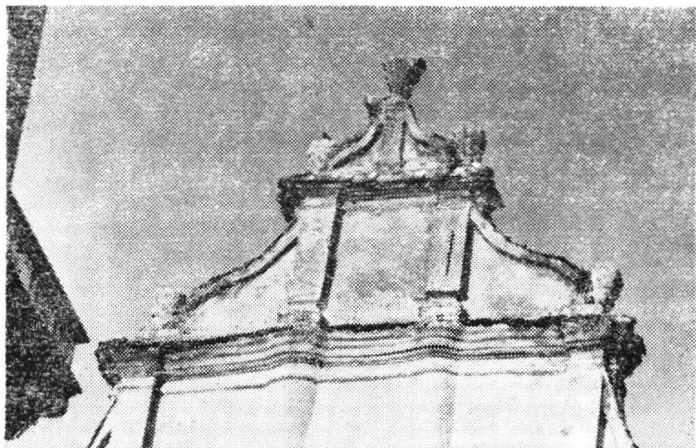
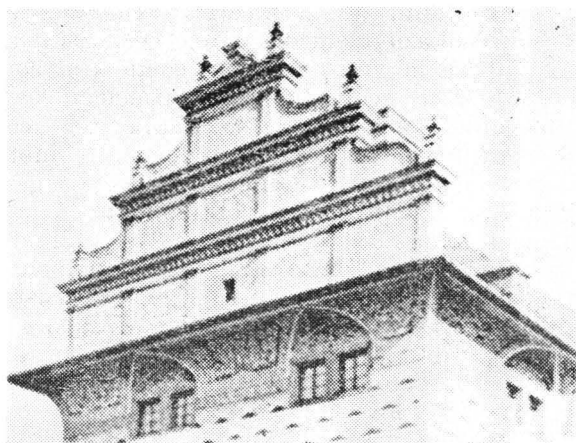


Fig. 3 — Bistrița. Partea superioară a frontonului de la biserica evanghelică din Bistrița.

¹⁹ A. Crivelli, *op. cit.*, p. 57, fig. 34.

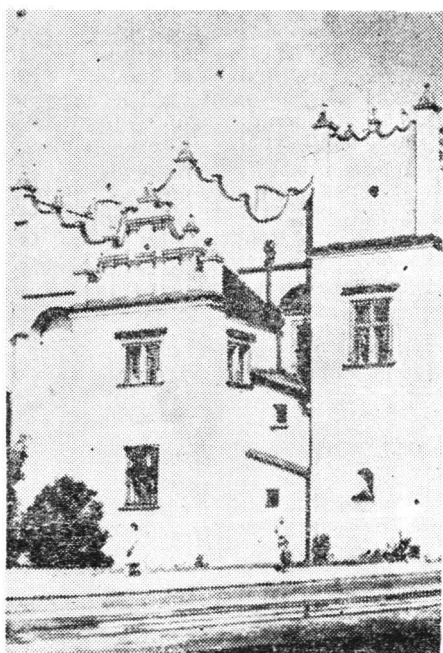
Fig. 4 — Praga. Palatul Schwarzenberg (după A. Crivelli).



toate regăsite în partea superioară, terminală, a frontonului de la Bistrița.

Soluția introducerii coloanelor angajate, prezentă în registrul inferior și mediu de la Bistrița, chiar dacă se pare că nu o întâlnim până în acest moment în Polonia, a fost reluată mai târziu la alte construcții, între care am putea aminti, ca foarte asemănător, frontonul castelului din Pabianice, reședință ridicată de Wawrzyniec Lorek între 1566 și 1571²⁰ (fig. 5).

Fig. 5 — Pabianice, Castel (după H. și S. Kozakiewicz).



²⁰ H. Kozakiewicz, S. Kozakiewicz, *op. cit.*, p. 131.

Frontonul de la biserica evanghelică din Bistrița, pe care nu îl găsim — bazându-ne pe datele ce ne sînt accesibile — într-o formă asemănătoare la vreo altă construcție din zona europeană învecinată, dincolo de a fi socotit un exemplu eclectic, este mai curînd o treaptă nouă în evoluția, în căutările și cristalizarea acestei soluții arhitectonice care, în continuare, se va îmbogăți cu alte motive decorative. Menționăm în acest sens și construcțiile din regiunea germană Weser care folosesc de asemenea frontoane cu coronamente bogat decorate. Ele au evoluat, în special în a doua jumătate a secolului al XVI-lea, pe o linie proprie, diferită de cea întîlnită în acest moment la Bistrița sau în ambianța poloneză. Înclinăm să credem că la Bistrița frontonul cu coronament inspirat din aticul polono-lombard apare ca rod al experienței și inventivității lui Petrus Italus de Lugano, al înclinației sale spre diversitate, spre înnoire, linie pe care el o exersase anterior în construcțiile ridicate la Liov și pe care a continuat-o în lucrările executate la întoarcerea sa în acest oraș. Un exemplu elocvent este aticul introdus la casa dr. Anczowski construită după planurile sale, la revenirea în Polonia²¹.

GHEORGHE MĂNDRESCU

LE FRONTON RENAISSANCE DE L'ÉGLISE PROTESTANTE DE BISTRIÇA (Résumé)

Ce fronton, appartenant au type polono-lombard, cristallisé en Pologne à Cracovie, au Vème décennie du XVIème siècle, est une apparition singulière dans l'architecture Renaissance de la ville de Bistriça. Introduit dans la façade d'ouest de l'église protestante à l'occasion de la restauration faite par l'architecte italien Petrus Italus de Lugano, architecte venu de Liov et actif à Bistriça entre les années 1560—1563, ce fronton s'inscris comme une étape distincte dans l'évolution du nouvel élément architectonique. De la sorte il devient une importante pièce dans l'ensemble des réalisations de l'architecture Renaissance de Transylvanie qui fait partie elle aussi de l'aire plus large qui comprend des régions de la Pologne, de l'Hongrie et de la Tchécoslovaquie.

²¹ G. Măndrescu, *op. cit.*, p. 233.